

**Antonio Higueras Arnal
1929–2009**

W dniu 30 września 2009 r. w Saragossie zmarł profesor Antonio Higueras Arnal, hiszpański geograf, wielki przyjaciel Polski, Polaków, a przede wszystkim naszego Instytutu, z którym był związany latami współpracy naukowej i niemi serdecznej przyjaźni.

Profesor Higueras urodził się 22 listopada 1929 w Saragossie, stolicy Aragonii. Bardzo wczesnie rozpoczął karierę zawodową i naukową, bo już w wieku lat 18. Lata Jego dzieciństwa i najwcześniejszej młodości przypadły na czas okrutnej wojny domowej, co nie pozostało bez śladu w Jego osobowości i wrażliwości na ludzką niedolę. Znalazło to odbicie m.in. w stosunku Profesora do spraw polskich w czasie stanu wojennego w Polsce, którego ogłoszenie zastało Go w Warszawie podczas jednej z podróży do Polski.

Początkowo łączył pracę zarobkową ze studiami. Po uzyskaniu w 1955 r. licencjatu pracę rozpoczął jako nauczyciel w szkole podstawowej, jednocześnie pogłębiając swe zainteresowania zagadnieniami gleboznawstwa oraz fotointerpretacji. Był pierwszym hiszpańskim geografem, który zaczął stosować w badaniach geograficznych metody fotointerpretacji. Jego pierwsze prace na ten temat ukazały się już w roku 1959 i były związane z badaniami gleboznawczymi Doliny Średniego Ebro. W tym czasie pracował pod kierunkiem swego nauczyciela, wielkiego hiszpańskiego geografa, profesora José Manuela Casus Torres. Brał udział w opracowaniu wielkich planów przestrzennego zagospodarowania podejmowanych przez rząd Hiszpanii – tzw. „Plan Jaen” i „Plan Badajoz”, związanych z państwowymi planami przyspieszenia rozwoju kraju.

W 1965 roku obejmuje katedrę geografii na Uniwersytecie w Santiago de Compostella, ale już w następnym przenosi się na Uniwersytet w rodzinnej Saragossie, gdzie przez 36 lat będzie pełnił obowiązki dyrektora Instytutu Geografii.

Charakterystyczna jest wszechstronność zainteresowań naukowych Profesora. Od roku 1967 zajmuje się problematyką geografii społecznej (zwłaszcza migracji wewnętrznych), a w 1971 rozpoczyna opracowywanie *Atlasu Regionalnego Aragonii*.

Jego zainteresowania przesuwają się wyraźnie ku zagadnieniom geografii regionalnej aby zogniskować się w końcu na geopolityce i geografii politycznej. Świadczy o tym choćby nadesłanie do tomu wspomnieniowego o profesorze Marcinie Rościszewskim (wspólnie ze swą współpracowniczką profesora Marią Carmen Faus Pujó) artykułu zatytułowanego *Nowa Europa wobec zglobalizowanego świata*. W ciągu ostatnich trzydzie-

stu lat poświęca się także badaniom problemów demograficznych rodzinnej Aragonii (znajduje to odbicie w tematyce kierowanych przez niego prac doktorskich). Publikuje też swą najważniejszą pracę: *Teoria i metoda w geografii*, będącą swoistym wprowadzeniem do analizy w geografii regionalnej.

Z początkiem lat 1980. nawiązuje pierwsze kontakty z polskimi geografami, początkowo w Łodzi, a następnie w Warszawie.

Ogłoszenie stanu wojennego w Polsce zastaje Go w Warszawie. Z właściwym sobie poczuciem humoru i optymizmem stara się dodawać otuchy swoim polskim przyjaciółom. Niezlomne jest żywione przez Niego przeświadczenie o nieuchronności przemian politycznych w Polsce i Europie.

Wobec przebywających w Hiszpanii polskich geografów pełni rolę opiekuna i protektora, stara się też zawsze mówić dobrze o Polsce i Polakach. Te starania i wysiłki Profesora zostają docenione i uwieńczone odznaczeniem Go przez Prezydenta RP Lecha Wałęsę Złotą Oznaką Orderu Zasługi Rzeczypospolitej Polskiej Postanowieniem z dnia 8 kwietnia 1992 r. (legitymacja nr 240–92).

Do ostatniej chwili czynny zawodowo, niesłuchanie ruchliwy, nadzwyczaj pogodnego usposobienia. Zmarł nagle 30 września 2009 r. w Saragossie. Pochowany został zgodnie ze swą wolą w miejscowości Alagón, w Aragonii.

Wraz z odejściem Profesora Antonio Higuera Arnal polscy geografowie stracili na zawsze wiernego i życzliwego Przyjaciela, a nasz Instytut wspańskiego Współpracownika.

Na zawsze pozostanie w naszej pamięci!

Andrzej Malinowski
IGiPZ PAN, Warszawa

Warsaw Regional Forum – bilans 4 konferencji

Wprowadzenie

Warsaw Regional Forum jest organizowane co dwa lata przez Instytut Geografii i Przestrzennego Zagospodarowania (IGiPZ) PAN we współpracy z Oddziałem Akademickim Polskiego Towarzystwa Geograficznego (PTG). Impuls do organizacji tej konferencji stanowiły wieloletnie kontakty naukowe IGiPZ PAN z analogicznymi jednostkami w innych krajach Europy Środkowo-Wschodniej, w tym szczególnie z Centrum Badań Regionalnych Węgierskiej Akademii Nauk. Do tej pory odbyły się cztery spotkania pod wspólnym tytułem Warsaw Regional Forum:

- „Central and Eastern Europe: Changing Spatial Patterns of Human Activity” (6–9 października 2004 r.);
- „Core and peripheral regions in Central and Eastern Europe” (5–8 października 2005 r.);
- „Contemporary dilemmas of spatial development in Europe” (17–20 października 2007 r.);
- „Networking in the European, regional and local space” (21–24 października 2009 r.).

Szczegółowe sprawozdania z dwóch pierwszych konferencji ukazały się w Przeglądzie Geograficznym (2, t. 77, 2005 i 2, t. 78, 2006). W niniejszym tekście skoncentrowano się przede wszystkim na ogólnej charakterystyce: (1) dominującej tematyki referatów i dyskusji naukowych, (2) uczestników konferencji ze względu na kraj pochodzenia i reprezentowaną instytucję naukową, (3) studiów terenowych stanowiących integralną część Warsaw Regional Forum oraz (4) dorobku publikacyjnego.

Dominująca tematyka referatów

W trakcie czterech edycji Warsaw Regional Forum wygłoszonych zostało ponad 170 referatów. Miały one różny zakres przedmiotowy, a prowadzone w nich analizy obejmowały różny zakres przestrzenny – od europejskiego, poprzez krajowy i regionalny, aż do poziomu lokalnego (skala wewnątrzmijska, grupa kilku gmin, konkretna lokalizacja zakładu przemysłowego). W tym miejscu warto zwrócić uwagę na zmianę jaka zaszła w tytułach konferencji – w pierwszej i drugiej edycji używano sformułowania „Europa Środkowo-Wschodnia”, które w edycjach następnych rozszerzono na całą Europę. Tematykę wygłoszonych referatów można ująć w kilka głównych grup:

- **Polityka regionalna i przestrzenna** (17% ogólnej liczby prezentacji) – zagadnienia związane z kształtowaniem krajowej i europejskiej polityki rozwojowej, paradygmaty rozwojowe (konkurencyjność – spójność), polityki sektorowe (transportowa, rolna, miejska) oraz wyniki różnych projektów realizowanych w ramach inicjatywy ESPON;
- **Miasta i obszary metropolitalne** (15%) – szczegółowe analizy w skali wewnątrzmijskiej różnych ośrodków w Europie (np. Warszawa, Berlin, Bratysława, Lublana), procesów suburbanizacji w wymiarze przestrzennym, ekonomicznym i społecznym oraz powiązań pomiędzy metropoliami;
- **Obszary wiejskie i obszary peryferyjne** (15%) – prezentacje różnorodnych procesów społeczno-gospodarczych zachodzących na obszarach wiejskich i przekształceń struktury agrarnej, wpływu środków Unii Europejskiej na rozwój lokalny oraz problemów rozwojowych obszarów peryferyjnych;
- **Infrastruktura i powiązania komunikacyjne** (12%) – analizy różnych elementów infrastrukturalnych (przede wszystkim transportowych, ale także związanych z siecią wodno-kanalizacyjną i łączności) oraz badania dostępności komunikacyjnej rynków pracy i mobilności przestrzennej mieszkańców;
- **Zagadnienia społeczno-demograficzne** (12%) – analizy migracji wewnętrznych i zewnętrznych, wykluczenia społecznego i bezrobocia, struktury demograficznej w różnych skalach przestrzennych, kapitału ludzkiego oraz struktury etnicznej;
- **Współpraca transgraniczna** (9%) – przykłady współpracy społeczno-gospodarczej samorządów lokalnych obszarów nadgranicznych oraz funkcjonowanie inicjatyw Unii Europejskiej wspierających współpracę międzynarodową;
- **Kształtowanie i ochrona środowiska** (8%) – zagadnienia związane z rozwojem zrównoważonym, konfliktami w zagospodarowaniu przestrzennym na terenach o wysokich walorach środowiskowych oraz ochrona obszarów cennych przyrodniczo;
- **Pozostałe** (12%) – głównie charakterystyki struktur społeczno-gospodarczych w różnych skalach przestrzennych.

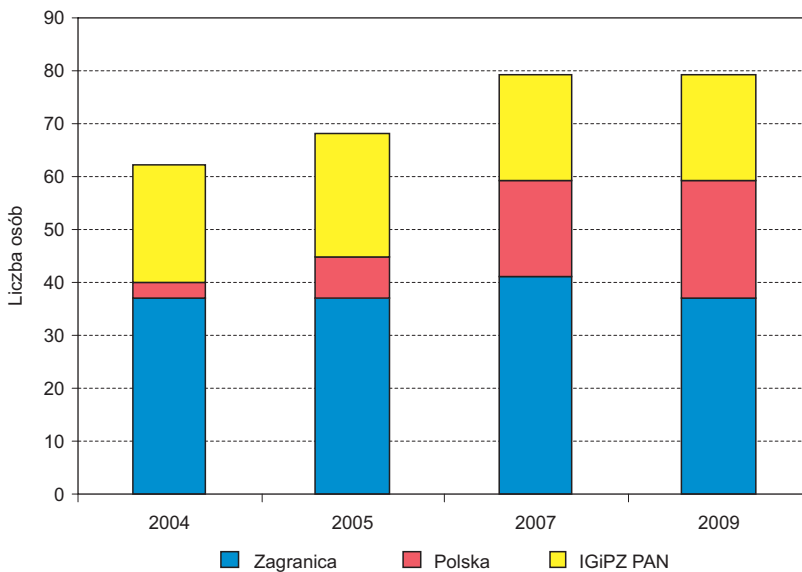
Każda konferencja Warsaw Regional Forum kończyła się panelem dyskusyjnym, w którym uczestniczyły osoby z różnych instytucji naukowych zaproszone przez organizatorów.

Uczestnicy konferencji

Przed każdym Warsaw Regional Forum organizatorzy zakładają, że zgromadzi ono osoby z wielu krajów europejskich (przede wszystkim z Europy Środkowo-Wschodniej) reprezentujące różne dyscypliny naukowe, jak również zajmujące się praktycznymi aspektami zastosowania wyników badań naukowych (*policy makers*).

Na wstępie warto przedstawić dynamikę ogólnej liczby uczestników konferencji Warsaw Regional Forum. Od początku liczba uczestników zagranicznych utrzymuje się na niezmiennym poziomie około 40 osób (ryc. 1). Podobnie liczba pracowników IGiPZ PAN, jednostki organizującej konferencję, wynosi każdorazowo około 20 osób (co odpowiada mniej więcej liczbie osób zajmujących się problematyką szeroko pojmowanej geografii społeczno-ekonomicznej). Interesująco przedstawia się uczestnictwo polskich naukowców z innych ośrodków badawczych – w pierwszych dwóch edycjach było ono nieznaczne, podczas gdy w latach 2007 i 2009 zrównało się liczebnie z grupą osób reprezentujących IGiPZ PAN. Można wskazać na dwie istotne przyczyny tak korzystnej zmiany: (1) coraz szersze rozpowszechnienie informacji o konferencji w środowisku naukowym poprzez utrwalenie jej cykliczności oraz (2) przesunięcie terminu konferencji z pierwszego tygodnia października (początek roku akademickiego) na trzeci tydzień tego miesiąca.

Zagraniczni uczestnicy wszystkich czterech konferencji pochodzili z 24 krajów, przy czym zazwyczaj w poszczególnych edycjach Forum brali udział przedstawiciele 15 państw (tab. 1). Najliczniejszą grupę stanowili naukowcy z Węgier (19%), Czech (15%),



Ryc. 1. Liczba uczestników kolejnych edycji Warsaw Regional Forum

Słowacji (13%) oraz Niemiec (9%). Należy podkreślić, iż Warsaw Regional Forum jest jedyną cykliczną geograficzną konferencją w Polsce o tak dużym udziale i tak dużym zróżnicowaniu uczestników z zagranicy. Część osób gościła na Warsaw Regional Forum wielokrotnie – dwie osoby były na wszystkich czterech spotkaniach (!), 7 uczestniczyło trzykrotnie (w tym 1 z Polski), a 26 dwukrotnie (w tym 8 z Polski), co może świadczyć o pozytywnym postrzeganiu Forum przez te osoby.

Tabela 1. Liczba uczestników zagranicznych w podziale na kraj pochodzenia (suma z czterech konferencji)

Lp.	Kraj	Liczba	Udział (%)	Lp.	Kraj	Liczba	Udział (%)
1	Węgry	29	19	13	Włochy	4	3
2	Czechy	23	15	14	Belgia	2	1
3	Słowacja	19	13	15	Dania	2	1
4	Niemcy	14	9	16	Indie	2	1
5	Bułgaria	7	5	17	Japonia	2	1
6	Rumunia	7	5	18	Litwa	2	1
7	Ukraina	7	5	19	Norwegia	2	1
8	Wlk. Brytania	6	4	20	USA	2	1
9	Rosja	5	3	21	Austria	1	1
10	Słowenia	5	3	22	Brazylia	1	1
11	Francja	4	3	23	Finlandia	1	1
12	Szwecja	4	3	24	Irak	1	1

Uczestnicy z Polski reprezentowali 9 ośrodków akademickich, przy czym ponad 85% stanowili przedstawiciele z zaledwie trzech miast: Krakowa (Uniwersytet Jagielloński, Uniwersytet Pedagogiczny, Instytut Rozwoju Miast), Warszawy (bardzo zróżnicowany zakres instytucjonalny: Uniwersytet Warszawski, Główny Urząd Statystyczny, Szkoła Główna Handlowa, Instytut Ekonomiki Rolnictwa i Gospodarki Żywnościowej, Ministerstwo Rozwoju Regionalnego) oraz Wrocławia (Uniwersytet Wrocławski).

Z kolei biorąc pod uwagę instytucje reprezentowane przez uczestników konferencji (bez pracowników IGiPZ PAN) należy wskazać, że zdecydowanie najliczniejszą grupę stanowili pracownicy jednostek geograficznych (49% ogółu). Na dalszych miejscach znaleźli się reprezentanci *regional science* (24%), ekonomii (10%), planowania przestrzennego (9%), ekologii i ochrony środowiska (4%) i szeroko pojmowanej praktyki – osoby zatrudnione w instytucjach rządowych i samorządowych (4%). Dominacja naukowców z zakresu nauk geograficznych i badań regionalnych w naturalny sposób wynika z profilu działalności jednostek organizujących konferencję (IGiPZ PAN i PTG) oraz z jej ogólnego tytułu – Warsaw Regional Forum.

Przywołując postulaty stawiane przed Forum można stwierdzić, że o ile założenie o dużym zróżnicowaniu narodowościowym uczestników konferencji jest każdorazowo spełnione, o tyle obecność osób odpowiedzialnych za kreowanie polityki rozwoju regionalnego i lokalnego jest wciąż niewystarczająca.

Studia terenowe

Ogólny program każdej z czterech konferencji składał się zawsze z dwudniowych studiów terenowych oraz dwudniowych obrad konferencyjnych, odbywających się w budynku IGiPZ PAN w Warszawie. Problematyka poruszana podczas wyjazdów każdorazowo nawiązywała do tematyki ogólnej konferencji (2004 – "Eastern border regions of the enlarged European Union"; 2005 – "Polarization of space – a case from Central Poland"; 2007 – "Spatial organization of the poorest EU regions"; 2009 – "Cooperation & conflicts in space – examples from Poland"). W trakcie studiów terenowych odbywały się spotkania z przedstawicielami: jednostek samorządu terytorialnego (w kolejnych latach były to gminy: Białowieża, Łomianki, Rościszewo, Nałęczów, Starachowice, Ząbki), jednostek administracji publicznej i przedsiębiorstw państwowych (Straż Graniczna, Lasy Państwowe, parki narodowe, specjalne strefy ekonomiczne, Polskie Porty Lotnicze), jednostek naukowo-badawczych (z Białegostoku, Płocka, Torunia, Lublina), prywatnych przedsiębiorców (rolnicy, spółdzielnia mleczarska w Grajewie) i organizacji turystycznych. W 2009 r. odbyło się spotkanie z proboszczem parafii w Warszawie-Białołęce, podczas którego mówiono o słabym rozwoju infrastruktury społecznej w nowych dzielnicach mieszkaniowych wielkich miast.

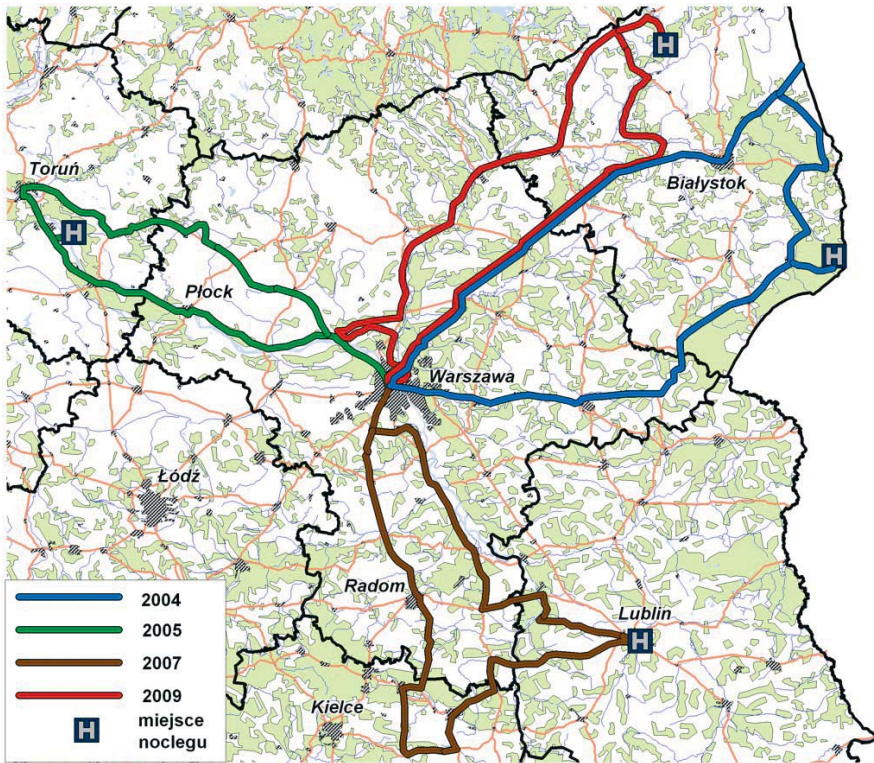
Warto podkreślić, że organizatorzy nigdy nie mieli trudności z umówieniem spotkania w którejkolwiek z wyżej wymienionych instytucji. Dzięki doborowi rozmówców, uczestnicy konferencji mieli możliwość konfrontacji swojej wiedzy teoretycznej z praktyką funkcjonowania różnych instytucji w Polsce. Każdorazowo w trakcie przejazdu poruszana była problematyka zagospodarowania przestrzennego Polski, ze szczególną koncentracją na infrastrukturze transportowej, ochronie i kształtowaniu środowiska przyrodniczego oraz strukturze funkcjonalnej obszarów wiejskich i strukturze przestrzennej rolnictwa (co wynika z zainteresowań naukowych pracowników IGiPZ PAN, którzy przygotowywali wszystkie wyjazdy terenowe – T. Komornicki, M. Degórski, K. Czapiewski).

Ponadto organizatorzy zawsze starali się poprowadzić trasę wyjazdu przez interesujący obiekt turystyczny – park narodowy (Białowiecki PN i Biebrzański PN), miasto o wysokich walorach krajobrazowych i urbanistycznych (Ciechocinek, Toruń, Kazimierz Dolny, Opatów, Pułtusk i Tykocin) lub instytucję chroniącą dziedzictwo kulturowe (meczeta w Kruszynianach, święta góra Grabarka, Muzeum Wsi Mazowieckiej w Sierpcu i rezerwat archeologiczny w Krzemionkach Opatowskich) – rycina 2.

W trakcie czterech wyjazdów terenowych uczestnicy odwiedzili pięć województw: mazowieckie, podlaskie, kujawsko-pomorskie, lubelskie i świętokrzyskie. Założeniem organizatorów było i pozostaje, aby żadne z miejsc (obiektów) nie powtarzało się na kolejnych wyjazdach terenowych.

Publikacje

Z Warsaw Regional Forum wiążą się dwa rodzaje wydawnictw. Pierwszy – to materiały konferencyjne (*Proceedings*) zawierające abstrakty wszystkich wystąpień referatowych oraz podstawowe informacje dotyczące wyjazdów terenowych. Drugim są zbiory pełnych tekstów artykułów nadesłanych przez referentów. Wszystkie artykuły są opinione przez dwóch recenzentów (zagranicznego i krajowego), a następnie publikowane



Ryc. 2. Przebieg tras studiów terenowych Warsaw Regional Forum

w serii Europa XXI – wydawanej pod łączną afiliacją IGiPZ PAN i PTG. Redaktorzy każdorazowo starają się pogrupować artykuły w tematyczne tomy. Po trzech pierwszych konferencjach ukazało się łącznie siedem numerów periodyku Europa XXI, zawierających ogółem 105 artykułów¹:

- *Central and Eastern Europe: Changing Spatial Patterns of Human Activity* (t. 12, 2005);
- *New Spatial Relations in New Europe* (t. 13, 2005);
- *Core and Peripheral Regions in Central and Eastern Europe* (t. 14, 2006);
- *Regional Periphery in Central and Eastern Europe* (t. 15, 2006);
- *Regional Development in Central Europe – Cohesion or Competitiveness* (t. 16, 2007);
- *New Functions of Rural and Industrial Space in Central and Eastern Europe* (t. 17, 2008);

¹ Pierwsze cztery z wymienionych zeszytów (t. 12–15) ukazały się pod redakcją T. Komornickiego i K. Czapiewskiego jako tzw. *guest editors* (redaktorem naczelnym był wówczas Maciej Jakubowski). Począwszy od tomu 16 w skład Komitetu Redakcyjnego wchodzi: Tomasz Komornicki (redaktor naczelny), Konrad Czapiewski i Barbara Jaworska. Jednocześnie w tym samym czasie powołana została Rada Redakcyjna w międzynarodowym składzie: Giancarlo Cotella (Turyn, Włochy), Bálint Csátári (Kecskemét, Węgry), Jerzy Grzeszczak (Warszawa, Polska), Annegret Haase (Lipsk, Niemcy), Ewa Korcelli-Olejniczak (Warszawa, Polska), Miroslav Marada (Praga, Czechy) i Vladimír Székely (Bratysława, Słowacja).



Fot. 1. Uczestnicy studiów terenowych Warsaw Regional Forum 2009 w Biebrzańskim Parku Narodowym (fot. T. Komornicki)



Fot. 2. Uczestnicy panelu dyskusyjnego “Networking in the European, regional and local space” podczas Warsaw Regional Forum 2009 (fot. K. Czapiewski)

- *Territorial Dilemmas of Socio-economic Development in Europe* (t. 18, 2008);
- *European Urban System, Metropolization and Networking* (t.19, 2009);
- *European Union External and Internal Borders – Interactions and Networks* (t. 20, 2010);
- *Environmental and Infrastructural Networks* (t. 21, 2010).

Zakończenie

Warto w tym miejscu wskazać, że tematyka referatów, dyskusji oraz paneli przeprowadzanych w trakcie Warsaw Regional Forum każdorazowo nawiązywała do dyskursu toczącego się w europejskim środowisku naukowym, a w szczególności osadzona była w dorobku ESPON – European Spatial Planning Observation Network. Przeprowadzane analizy dotyczyły tak istotnych dokumentów związanych z planowaniem regionalnym jak: Agenda Terytorialna, ESDP – Europejska Perspektywa Rozwoju Przestrzennego czy krajowe koncepcje rozwoju regionalnego i przestrzennego. Wielokrotnie w konferencji uczestniczyli naukowcy, którzy współtworzyli wyżej wymienione dokumenty. Wskazane aspekty nie tylko przyczyniają się do realizacji poznawczych celów konferencji, lecz także wzmacniają ich wydźwięk praktyczny.

Na zakończenie należy wspomnieć jeszcze o trzech kwestiach.

1. Konferencje Warsaw Regional Forum oraz wszystkie wydawnictwa konferencyjne i pokonferencyjne miały dofinansowanie z Ministerstwa Nauki i Szkolnictwa Wyższego, dzięki czemu możliwe było zaproponowanie uczestnikom relatywnie niskiej opłaty konferencyjnej (ze szczególną zniżką dla członków Polskiego Towarzystwa Geograficznego i doktorantów).
2. Należy podkreślić ścisłą współpracę instytucjonalną IGiPZ PAN oraz PTG przy organizacji spotkań.
3. Na przemian z Warsaw Regional Forum organizowane jest East-Central European Regional Seminar przez Centrum Badań Regionalnych Węgierskiej Akademii Nauk. W 2010 r. miała miejsce konferencja z tego cyklu w Pécs², a z kolei następane Forum odbędzie się w Warszawie w 2011 r.³

Konrad Ł. Czapiewski
IGiPZ PAN, Warszawa

Konferencje Komisji Rozwoju Lokalnego Międzynarodowej Unii Geograficznej w 2009 i 2010 r.

W dniach 7–14 września 2009 r. odbyła się w Warszawie konferencja pt. "Socio-economic disparities and the role of local development", zorganizowana przez Komisję Rozwoju Lokalnego Międzynarodowej Unii Geograficznej (Committee on

² pod tytułem "Localities", 7–10 października.

³ "Functional regions – towards new paradigm of territorial and cohesion policy", 19–22 października.

Local Development IGU). Współorganizatorami konferencji były: Instytut Geografii i Przestrzennego Zagospodarowania PAN, Polskie Towarzystwo Geograficzne oraz Komitet Nauk Geograficznych PAN. W skład Komitetu Organizacyjnego wchodził: Jerzy Bański, Konrad Czapiewski i Marcin Mazur.

Komisja Rozwoju Lokalnego jest jedną z 34 komisji problemowych działających w Międzynarodowej Unii Geograficznej. Jej podstawowymi obszarami zainteresowań są: rozwój lokalny i regionalny, przekształcenia przestrzenne oraz rola instytucji w procesie rozwoju. Zainteresowania Komisji dotyczą zarówno krajów rozwiniętych, jak rozwijających się, toteż rozumienie przez Komisję terminu „rozwój lokalny” jest bardzo szerokie – od rozwoju obszarów wiejskich, poprzez powstawanie nowych miast i rozwój drobnej przedsiębiorczości, aż do kształtowania zaawansowanych centrów technologii teleinformatycznych. Aktualnie Przewodniczącym Komisji jest prof. Michael Sofer (Uniwersytet Bar-Ilan, Izrael), a jego zastępcą prof. Jerzy Bański (IGiPZ PAN). Członkami rzeczywistymi Komisji są naukowcy z Wielkiej Brytanii, Szwecji, Brazylii, Turcji, Korei Płd., Chin, Hiszpanii i Australii. W ostatnich latach Komisja zorganizowała swoje spotkania w: Australii (2006), Chinach (2007), Tunezji (2008) oraz właśnie w Warszawie (2009).

Konferencja w Warszawie składała się z dwóch głównych części: sesji referatowej (3 dni) oraz studiów terenowych (4 dni). Ogółem w spotkaniu uczestniczyło ponad 30 osób z 12 krajów (Meksyk, RPA, Izrael, Indie, Australia, Rumunia, Mołdowa, Czechy, Hiszpania, Polska, Szwecja, Ukraina). W trakcie trzydniowych obrad (8–10 września) wygłoszono łącznie 19 referatów, dotyczących następujących zagadnień:

- regionalna polityka innowacyjna (B. Asheim, Szwecja);
- rola pozarolniczej działalności farmerów w rozwoju lokalnym (M. Sofer, Izrael; S. Martinat, Czechy);
- rewitalizacja zaniedbanych dzielnic mieszkaniowych oraz problemy związane z wykluczeniem społecznym w dużych miastach (E. Stern, Izrael; A. Gunter, RPA; D. Świątek, Polska);
- wyzwania i perspektywy rozwoju lokalnego i regionalnego, ze szczególnym uwzględnieniem obszarów wiejskich (A. Sorensen, Australia; S. Moroz, Ukraina; C. Popescu, Rumunia);
- użyteczność planowania przestrzennego w rozwoju lokalnym (R.C. Lois-González, R. Rodriguez-González, J.A. Aldrey-Vazquez, Hiszpania);
- koncepcje polaryzacji przestrzennej (B. Kipnis, Izrael);
- czynniki kształtujące wiejskie obszary sukcesu społeczno-gospodarczego (J. Bański, K. Czapiewski, Polska);
- znaczenie funkcjonowania niewielkich zakładów produkcyjnych w rozwoju lokalnym (S. Sao, Indie);
- uwarunkowania przyrodniczo-gospodarcze rozwoju sektora rolnego (J.A. Navarro Moreno, Meksyk);
- wpływ położenia przygranicznego na rozwój lokalny (A. Vaishar, J. Zapletalova, Czechy; S. Krakover, Izrael);
- rozwój zrównoważony i odnawialne źródła energii (S. Certan i I. Certan, Mołdowa; B. Frantal, Czechy).

Pomimo pewnego eklektyzmu tematycznego wygłoszonych referatów, zauważalna jest również ich spójność – wszystkie nawiązywały do wewnątrzregionalnych różnic obszarów położonych w różnych częściach świata. W trakcie licznych dyskusji (pół godziny po każdym dwóch referatach) wskazywano na istniejące podobieństwa bądź rozbieżności prowadzonej polityki rozwoju oraz funkcjonowaniu samorządu terytorialnego. Ponadto fakt, że uczestnicy spotkania reprezentowali różne dyscypliny naukowe (geografia, ekonomia, planowanie przestrzenne, gospodarka przestrzenna) sprawił, iż prowadzona dyskusja była bardzo ożywiona, a szeroka reprezentacja narodowościowa umożliwiała prowadzenie kompleksowych porównań aspektów związanych z rozwojem lokalnym w różnych systemach gospodarczych, społecznych i kulturowych.



Fot. 1. Uczestnicy konferencji w trakcie spotkania z przedstawicielami władz lokalnych w Nieporęcie (fot. J. Bański)

Drugą część konferencji (11–14 września) stanowiła czterodniowa sesja terenowa na obszarze Polski Północno-Wschodniej (woj. mazowieckie, podlaskie i warmińsko-mazurskie), w trakcie której uczestnicy zapoznali się z praktycznymi zagadnieniami rozwoju lokalnego w Polsce oraz ze zróżnicowaniem przestrzeni geograficznej na osi 'centrum–peryferie'. Podczas wyjazdu terenowego odbyły się spotkania z przedstawicielami władzy samorządowej (gminy: Nieporęt, Łochów, Kulesze Kościelne), dyrekcjami parków narodowych (Białowiecki PN i Biebrzański PN), rolnikami, producentami oraz lokalną organizacją turystyczną (Kraina Otwartych Okiennic). Ponadto uczestnicy wyjazdu mieli możliwość poznania walorów przyrodniczych (wizyty w dwóch parkach narodowych, spływ łodziami na rzece Krutyni, zbieranie grzybów w Puszczy Białej) oraz historyczno-kulturowych (hitlerowski obóz zagłady w Treblince, Wilczy Szaniec koło Kętrzyna oraz Muzeum Rolnictwa w Ciechanowcu).

Z wynikami konferencji można się zapoznać dzięki publikacji pt. *Socio-Economic Disparities and the Role of Local Development*,¹ w której znalazło się 9 artykułów.

Na zakończenie należy podkreślić trzy aspekty zorganizowanej w Warszawie konferencji. Po pierwsze, w całej historii polskiej geografii odbyło się w Polsce kilkanaście konferencji różnych komisji Międzynarodowej Unii Geograficznej oraz jeden Kongres MUG w 1934 r. Konferencję Komisji Rozwoju Lokalnego MUG w Warszawie należy traktować jako nawiązanie do tradycji tego typu spotkań oraz jako (udaną) próbę przed zaplanowaną na 2014 rok w Krakowie Konferencją Międzynarodowej Unii Geograficznej. Po drugie, szeroka reprezentacja uczestników konferencji (12 krajów – 5 kontynentów), pozwala mieć nadzieję na skuteczniejszą promocję polskiej geografii w świecie. Po trzecie, w trakcie konferencji odbyły się czterodniowe studia terenowe, w trakcie których możliwe było zdiagnozowanie praktycznych aspektów funkcjonowania samorządu terytorialnego, konfrontacja poczynionych obserwacji z posiadaną wiedzą teoretyczną oraz poznanie opinii na prezentowane tematy naukowców z różnych części świata.

Kontynuacja dyskusji prowadzonych w trakcie konferencji w Warszawie miała miejsce podczas następnego spotkania Komisji Rozwoju Lokalnego, które odbyło się w trakcie Kongresu Międzynarodowej Unii Geograficznej w 2010 r. w Izraelu pod ogólnym hasłem "Bridging Diversity in a Globalizing World". Kongres zgromadził kilkuset uczestników z różnych ośrodków akademickich świata. W trakcie obrad Komisji wygłoszono 18 referatów poruszających następujące problemy:

- rola kapitału społecznego i zachowań społecznych w rozwoju lokalnym,
- przekształcenia obszarów postindustrialnych,
- metodyka pomiaru potencjału endogenicznego obszarów wiejskich,
- określenie przyczyn zróżnicowań wewnątrzregionalnych,
- wpływ granic (zewnętrznych i wewnętrznych) na możliwości rozwoju lokalnego,
- bariery rozwojowe w różnych regionach świata (Syberia, Bośnia i Hercegowina, Indie, Australia, Czechy, USA, Polska).

Ponieważ dyskusja po większości wystąpień koncentrowała się na zagadnieniach metodyki badań rozwoju lokalnego oraz wpływu zjawisk globalnych na przekształcenia struktur lokalnych, właśnie tym zagadnieniom postanowiono poświęcić więcej uwagi podczas kolejnego spotkania Komisji Rozwoju Lokalnego MUG, które odbędzie się w trakcie III Światowego Kongresu Geografii Ekonomicznej w Seulu w czerwcu 2011 r.

Konrad Ł. Czapiewski
IGiPZ PAN, Warszawa

¹ Studia Obszarów Wiejskich, t. 20, 2010, IGiPZ PAN-PTG, Warszawa.

Informacja dla Autorów

Przegląd Geograficzny publikuje oryginalne prace teoretyczne, metodologiczne i empiryczne (**niebędące typowymi przyczynkami ani wstępnymi wynikami badań, zwłaszcza empirycznych**) z zakresu szeroko pojmowanej problematyki geograficznej i przestrzennego zagospodarowania kraju. Zapraszamy Autorów do współpracy z naszym kwartalnikiem przez nadsyłanie wartościowych artykułów i notatek, materiałów dyskusyjnych, recenzji (w tym oprogramowania geograficznego) oraz sprawozdań. Przestrzeganie poniższych zaleceń formalnych usprawni prace redakcyjne i przyczyni się do szybszej publikacji nadsyłanych materiałów.

Uwagi ogólne. Złożenie przez Autora tekstu do Przeglądu Geograficznego oznacza, że **materiał nie jest przewidziany do druku w innym wydawnictwie**. Prosimy o przysyłanie materiałów w postaci elektronicznej, z powklejanymi rycinami i tabelami, w łatwym do odczytania formacie (Word, ew. PDF, ale wówczas prosimy dane o Autorze zamieszczać na osobnej stronie, a nie tytułowej artykulu) – w postaci, w jakiej zostaną przesłane do recenzji. Można także przesłać tekst w postaci wydruku komputerowego, w trzech egzemplarzach całości, łącznie z rycinami i tabelami. Tekst powinien być napisany zwięźle, ale jasno, w dowolnej wersji edytora MS Word for Windows i mieć następującą objętość: artykuł – 4000–6000 słów, wyjątkowo – jeśli temat tego wymaga – nieco dłuższy; notatka i materiał dyskusyjny – do 4000 słów; recenzja i sprawozdanie – 800–1200 słów. Powyższe objętości obejmują również piśmiennictwo, przypisy, streszczenie angielskie i tabele. Tekst powinien być wydrukowany jednostronnie z podwójną interlinią i szerokimi marginesami. Autorzy-obcokrajowcy proszeni są o nadsyłanie zweryfikowanych tekstów w języku angielskim, gdyż w tym języku będą publikowane ich prace.

Strona tytułowa. Na pierwszej stronie prosimy w kolejności umieścić: tytuł pracy w języku polskim, tytuł w języku angielskim, imię i nazwisko Autora(-ów), afiliację, adres(y), e-mail(e), zarys treści (nie dłuższy niż 100 słów), słowa kluczowe. Nie więcej niż sześć słów kluczowych, podanych w osobnym wierszu, powinno dotyczyć: jedno – tematu, jedno – obszaru, jedno – metody badawczej, oraz trzy inne. Dane Autora(-ów) nie powinny pojawiać się w innym miejscu pracy, gdyż jest ona anonimowo przesyłana do co najmniej dwóch recenzentów.

Tekst nie powinien zawierać wyróżnień ani podkreśleń. Śródtytuły, ograniczone do pierwszego i drugiego rzędu, można zaznaczyć ołówkiem na marginesie. Prosimy o ograniczenie liczby i objętości przypisów do niezbędnego minimum. Przypisy, numerowane kolejno, należy umieścić na osobnej kartce. W tekście opracowania, przy powoływaniu się na piśmiennictwo, należy podawać nazwisko autora oraz rok publikacji, np. (Nowak, 1999; Kowalski, 2000) lub według A. Nowaka (1999), a przy cytowaniu również numer strony, np. według A. Nowaka (1999, s. 5). W powołaniach na więcej prac tego samego autora, które ukazały się w tym samym roku podaje się: (Bunge, 1987a, b). W przypadku wspólnej publikacji dwóch autorów podaje się: (Marshall i Wood, 1995), a trzech i więcej autorów: (Ford i inni, 1996). W wykazie piśmiennictwa, jednakże, należy podać wszystkich autorów. Konieczna jest pełna zgodność nazwisk i roku publikacji w tekście i w wykazie piśmiennictwa.

Piśmiennictwo, ograniczone do literatury cytowanej, w porządku alfabetycznym, zamieszczone na osobnych kartkach, należy opracować bez skrótów, według poniższego wzoru:

- artykuły w czasopismach:
Grobelska H., 1999, *Plejstocen Białorusi*, Przegląd Geograficzny, 71, 4, s. 447–469.
- rozdziały w pracach zbiorowych:
Easton G., 1992, *Industrial network: a review*, [w:] B. Axelsson, G. Easton (red.), *Industrial Networks: A New View of Reality*, Routledge, London-New York, s. 3–27.
- serie wydawnicze:
Kielczewska-Zaleska M., 1956, *O powstawaniu i przeobrażaniu kształtów wsi Pomorza Gdańskiego*, Prace Geograficzne, IG PAN, 5, Warszawa.

- książki, monografie:

Ebdon D., 1995, *Statistics in Geography*, Blackwell, Oxford, 2 wyd.

Kozłowski S. (red.), 1988, *Przemiany środowiska geograficznego Polski*, Ossolineum, Wrocław.

Mały słownik odmiany nazw własnych, 2002, red. A. Ciesłowska, Instytut Języka Polskiego PAN, Kraków.

- prace niepublikowane:

Szawłowska H., 1990, *Przemiany własnościowe w handlu*, Instytut Rynku Wewnętrznego i Konsumpcji, Warszawa, maszynopis powielony.

W przypadkach wątpliwych (np. Occasional papers) prosimy podawać wszystkie dane bibliograficzne.

Tabele powinny być opracowane podobnie jak w bieżących zeszytach kwartalnika, najlepiej w programach MS Word lub Excel. Każda tabela powinna zawierać zwięzły tytuł (w języku polskim i angielskim) i kolejny numer (u góry) oraz źródło danych (u dołu). Główna tabeli powinna być dwujęzyczna. Prosimy nie stosować edycji ramek, cieniowania wierszy i kolumn, itp.

Ilustracje. Fotografie powinny być wykonane na odpowiednim poziomie technicznym, a mapy – zgodnie z zasadami kartografii. Wykresy, diagramy i mapy, opisane jako ryciny, powinny mieć jednolitą numerację (numery rycin zaznaczone ołówkiem); tytułów nie należy umieszczać na rycinach. Objasnienia fotografii i rycin, w języku polskim i angielskim, powinny być umieszczone na osobnej kartce. Objasnienia legendy map (w jęz. polskim i angielskim) należy zamieścić na mapach, a nie w formie odsyłaczy. Wraz z artykułem lub notatką Autor dostarcza trzy egzemplarze kopii ilustracji, a gotowe do reprodukcji oryginały – dopiero po przyjęciu pracy do druku. Przy planowaniu wielkości rycin należy uwzględnić format kwartalnika (B5) i zmniejszenie ich podczas reprodukcji do podstawy 126 mm. Większe ryciny (na wklejkach) będą zamieszczane jedynie w wyjątkowych przypadkach. Po wykorzystaniu ilustracje zostaną zwrócone Autorowi tylko na specjalne życzenie.

W dołączonych rycinach linie nie powinny być cieńsze niż 0,3 punktu, a symbole i opisy muszą być czytelne także po zmniejszeniu. Preferowane programy to CorelDRAW!, Adobe Illustrator, Photoshop; wykresy mogą być opracowane w MS Excel, a czarno-białe również w MS Word. Ryciny opracowane w innych programach powinny być zapisane w formacie EPS lub TIFF (o rozdzielczości nie mniejszej niż 600 dpi). Prosimy o upewnienie się, czy konwersja nie spowodowała pogorszenia jakości rycin.

Streszczenie. Na osobnej kartce Autor powinien dostarczyć streszczenie w języku angielskim, o ile to możliwe, zweryfikowane przez *native-speakera*. Objętość streszczenia: około 2 strony (1000 słów). Osobno, na końcu tekstu, prosimy dołączyć zarys treści i słowa kluczowe przetłumaczone na język angielski, poprzedzone nazwiskiem Autora i tytułem artykułu – ten fragment potrzebny jest do celów bibliograficznych i należy go zapisać jako osobny plik.

Akceptacja materiału, zapis elektroniczny. Po uzyskaniu pozytywnych recenzji i wprowadzeniu ewentualnych poprawek do artykułu lub notatki, Autor dostarcza ostateczną wersję materiału wraz z oryginałami rycin. W przypadku materiałów dyskusyjnych, recenzji i sprawozdań Autor dostarcza wersję cyfrową równocześnie z wydrukiem. W każdym przypadku wersja drukowana musi być identyczna z zapisem elektronicznym.

Korekta ogranicza się tylko do poprawienia błędów technicznych. Wszelkie zmiany tekstu są kosztowne i dlatego prosimy Autorów o dostarczanie wyłącznie dopracowanych tekstów. Korekta powinna być wykonana i zwrócona do Redakcji niezwłocznie. Jeśli korekta nie zostanie zwrócona w ciągu 8 dni, wówczas wykona ją Redakcja.

Pozostałe uwagi. Redakcja zastrzega sobie prawo skracania i adiustacji stylistycznej tekstów. W korespondencji z Redakcją prosimy o korzystanie z poczty elektronicznej (e-mail: l.kwiat@twarda.pan.pl). Po wydrukowaniu, Autor otrzymuje bezpłatnie 25 nadbitków artykułu, a po kilka egzemplarzy pozostałych materiałów.

Cena zł 30,-
VAT 0%

Przegląd Geograficzny

Kwartalnik

Warunki prenumeraty poprzez RUCH SA

- Prenumerata krajowa

Wpłaty na prenumeratę przyjmują jednostki kolportażowe RUCH SA właściwe dla miejsca zamieszkania. Termin przyjmowania wpłat na prenumeratę krajową – do 5 dnia miesiąca poprzedzającego okres rozpoczęcia prenumeraty.

W Internecie [http:// www.prenumerata.ruch.com.pl](http://www.prenumerata.ruch.com.pl)

- Prenumerata opłacana w złotych ze zleceniem wysyłki za granicę
- Informacji o warunkach prenumeraty i sposobie zamawiania udziela RUCH SA, Oddział Krajowej Dystrybucji Prasy, 01-248 Warszawa, ul. Jana Kazimierza 31/33; telefon: 022 532 87 31, 022 532 87 68; infolinia 0 800 120 029,

wpłaty na konto w banku PEKAO SA IV O. Warszawa,

Nr 68 1240 1053 1111 0000 0443 0494 lub kasa Oddziału.

Dokonując wpłaty za prenumeratę w Banku czy też w Urzędzie Pocztowym należy podać: nazwę naszej firmy, nazwę banku, numer konta, czytelny pełny adres odbiorcy za granicą, okres prenumeraty i rodzaj wysyłki (pocztą lotniczą czy zwykłą). Warunkiem rozpoczęcia wysyłki prenumeraty jest dokonanie wpłaty na nasze konto.

Prenumerata ze zleceniem dostawy za granicę jest o 100% droższa od krajowej.

Terminy wpłat na prenumeratę zagraniczną:

do 20 XI na I kwartał roku następnego

do 20 V na III kwartał roku bieżącego

do 20 II na II kwartał roku bieżącego

do 20 VIII na IV kwartał roku bieżącego

- Dostawa zamówionej prasy następuje w sposób uzgodniony z zamawiającym.

*

Bieżące i poprzednie numery można nabyć w Dziale Wydawnictw IGiPZ PAN, ul. Twarda 51/55, 00-818 Warszawa, e-mail: wydawnictwa.igpz@twarda.pan.pl, a także zamówić (przesyłka za zaliczeniem pocztowym) w: Warszawska Drukarnia Naukowa PAN, 00-656 Warszawa, ul. Śniadeckich 8; tel./fax: dystrybucja@wdnpan.pl; www.publikacje-naukowe.pl

*

RUCH SA fulfills foreign customers' orders, starting from any issue in the calendar year:
tel.: 0 800 120 029, (+4822) 532 87 68, fax: (+4822) 532 87 31, (+4822) 532 87 32.

Our journal is also available through:
Foreign Trade Enterprise ARS POLONA
ul. Obrońców 25, 03-933 Warszawa, Poland
fax (+4822) 509 89 00

Indexed/Abstracted in: Bibliographie Géographique Internationale; Current Geographical Publication – Contents; GEOBASE.

<http://rcin.org.pl>