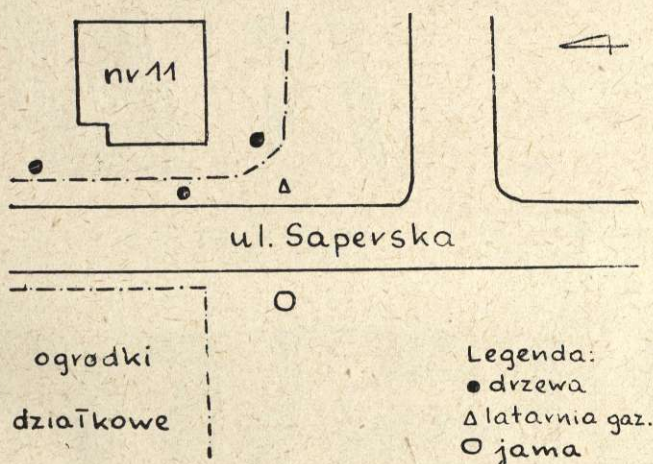


TADEUSZ MALINOWSKI

JAMA WCZESNOŚREDNIOWIECZNA W POZNANIU-WILDZIE

Dnia 26 maja 1955 roku rozkopałem z ramienia Muzeum Archeologicznego w Poznaniu jamę wczesnośredniowieczną, znajdującą się w pobliżu ogródków działkowych (dawny cmentarz) przy ul. Saperskiej w Poznaniu-Wildzie (ryc. 1). Miała ona kształt nieregularnie owalny o wymiarach $1,3 \times 1,1$ m i głębokość około 50 cm (ryc. 2a). Dno jamy było koliste o średnicy ca 80 cm. Wypełnisko jamy stanowiła czarna, silnie przesycona drobnymi węgielkami drzewnymi ziemia, wyraźnie odcinająca się od stanowiącej całec żółtobrunatnej gliny i od spoczywającej nad jamą ok. 40 cm

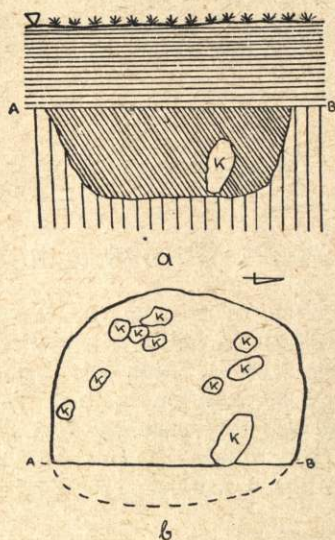


Ryc. 1. Poznań-Wilda. Szkic sytuacyjny jamy wczesnośredniowiecznej. Rys. T. Malinowski

grubej warstwy próchnicy o stalowoszarym zabarwieniu. W jamie, a szczególnie w jej zachodniej części, natrafiono na zalegające na głębokości od 10 do 20 cm od powierzchni jamy przepalone w ogniu kamienie, które jednak nie tworzyły żadnego planowego układu. W wypełnisku tej jamy natrafiono także na liczne ułamki naczyń, 3 ułamki kości zwierzęcych i grudkę polepy.

Ceramika. W wypełnisku jamy znaleziono ogółem 122 ułamki naczyń, z czego 12 fragmentów części przykrawędnych, 94 ułamki z partii brzuśca, 4 ułamki części przydennych, 1 fragment pokrywy oraz 11 ułamków ceramiki prawdopodobnie kultury łużyckiej, będącej na złożu wtórnym. Ceramika wczesnośredniowieczna, grubo-

ścienna, o znacznej domieszce średnio- i gruboziarnistego piasku w glinie, nosi ślady całkowitego obtaczania. Na jednym z den występuje fragment znaku garncarskiego. Pokrywa zdobiona była gęstymi, dookołnie biegnącymi bruzdami.

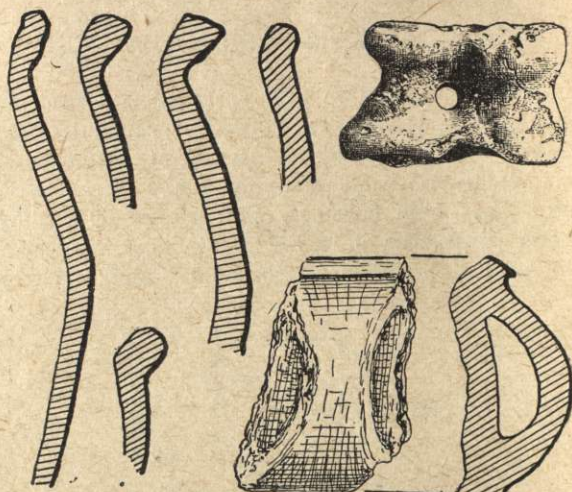


Legenda:
 ▽ obecna powierzchnia
 ▬ próchnica
 ▨ wypełnienie jamy
 ▭ calej
 (K) kamień

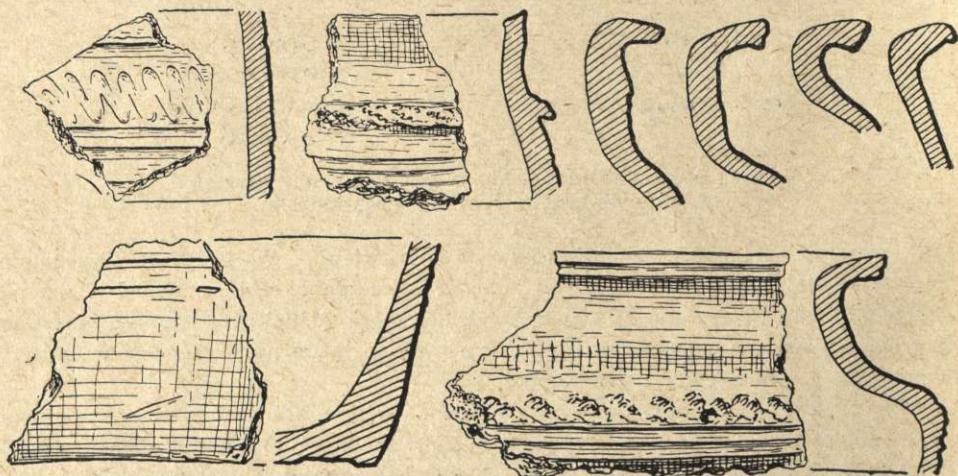
10cm

Ryc. 2. Poznań-Wilda. Jama wczesnośredniowieczna: a — profil, b — rzut poziomy.

Rys. T. Malinowski



Ryc. 4. Poznań-Wilda. Fragmenty ceramiki i tzw. kostka do gry 1/2 w. n. Rys. T. Byczko



Ryc. 3. Poznań-Wilda. Ułamki naczyń. Ok. 1/2 w. n. Rys. T. Byczko

Ponad jamą zalegała gruba, około 40 cm, warstwa próchnicy, w której znaleziono liczne ułamki naczyń wczesnośredniowiecznych oraz kilka skorup późnolateńskich, tzw. kostkę do gry, wykonaną z kości śródstopia z przewierconym okrągłym otworem (dług. 5,7 cm, wys. 3,1 cm, szer. 3,8 cm; ryc. 4), polepę oraz 20 ułamków kości zwierzęcych ze śladami łupania i przepalenia w ogniu. Wszystkie te zabytki zinwentaryzowano w Muzeum Archeologicznym w Poznaniu: z okresu wczesnośredniowiecznego pod numerem 1955:51, z okresu późnolateńskiego pod numerem 1955:52, z okresu kultury łużyckiej pod numerem 1955:53.

Ceramikę wczesnośredniowieczną, zarówno z wypełniska jamy, jak i z próchnicy, można datować mniej więcej na początek XII w., jeśli wzięłoby się jako kryterium datowania cechy charakterystyczne naczyń uwzględniane zazwyczaj przy ich datowaniu, czyli na początek fazy E Hensla¹. Podobnie datowane były znaleziska na tym obszarze, uzyskane w czasie prac wykopaliskowych w 1952 r.² Także i charakter opisanej jamy — duża ilość ceramiki, kości zwierzęce, polepa, przesyconie wypełniska węgielkami drzewnymi — oraz istnienie śladów najprawdopodobniej paleniska przy stosunkowo małych rozmiarach jamy są analogiczne do poprzednio przeprowadzonych obserwacji³ i świadczą o tym, że ostatnio rozkopana jama jest częścią składową rozległej osady wczesnośredniowiecznej. Występujące ułamki naczyń prawdopodobnie kultury łużyckiej oraz naczyń z okresu późnolateńskiego⁴ pochodzą najprawdopodobniej z pozostałości osad wcześniejszych, zniszczonych zarówno przez osadnictwo wczesnośredniowieczne, jak i późniejsze niwelacje terenu, czym szczególnie tłumaczyć należy znajdowanie dużych fragmentów naczyń późnolateńskich nad jamą bez wątplenia pochodzącą z okresu wczesnośredniowiecznego.

Muzeum Archeologiczne
w Poznaniu

ТАДЭУШ МАЛИНОВСКИ

РАННЕСРЕДНЕВЕКОВАЯ ЯМА В ПОЗНАНИ-ВИЛЬДЕ

Яма является составной частью просторного раннесредневекового поселка. Найденная керамика датирует ее приблизительно началом XII века.

TADEUSZ MALINOWSKI

AN EARLY MEDIEVAL PIT IN POZNAŃ-WILDA

The pit lay on the site of a large early medieval settlement. From pottery fragments it was dated at about the beginning of the 12th century.

¹ W. Hensel, *Studia i materiały do osadnictwa Wielkopolski wczesnohistorycznej*, t. 1, Poznań 1950, s. 5.

² „Z otchłani wieków”, R. 21: 1952 z. 3, s. 114, oraz z. 5, s. 166.

³ *Ibidem*, s. 165—166.

⁴ *Ibidem*, s. 166.

