

JAN DĄBROWSKI, TADEUSZ WIŚLAŃSKI

## TYMCZASOWE SPRAWOZDANIE Z BADAŃ WYKOPALISKOWYCH NA STANOWISKU 18 W BISKUPINIE, POW. ŻNIN

Prace badawcze na st. 18 prowadzili autorzy we wrześniu 1955 z ramienia Stacji IHKM w Biskupinie. W badaniach udział brały B. Lajeurdie i J. Podemska, studentki HKM UP, pozostające na praktyce po obozie szkoleniowym. Stanowisko 18 położone jest między szosą Biskupin—Gąsawa, drogą wiodącą na półwysep a torem kolejki. Jest to niewielkie wzniesienie o łagodnych stokach; gleby lekkie, piaszczyste. Teren znajduje się pod uprawą i stanowi własność rolniczej spółdzielni produkcyjnej w Biskupinie.

Na st. 18 prowadzone już były kilkakrotnie prace wykopaliskowe na niewielką skalę — przy czym wykopy sytuowane były w różnych częściach wzgórza. W latach 1936—1937 prowadziła tu prace ekipa pod kierunkiem prof. dr J. Kostrzewskiego i dr Z. Rajewskiego odkrywając ślady osadnictwa z neolitu, wczesnej epoki brązu, okresów halszackiego i lateńskiego oraz wczesnośredniowiecznego<sup>1</sup>. Wykopy poprowadzono wzdłuż drogi Biskupin—Gąsawa, w zachodniej części wzgórza. W r. 1950 kustosz F. Maciejewski wykonał trzy wykopy sondażowe w północnej części wzgórza, w pobliżu jego kulminacji i przy dawnych wykopach odkrywając ślady osadnictwa kultury łużyckiej i wczesnośredniowiecznego<sup>2</sup>. Prace prowadzone w r. 1955 miały charakter zwiadowczy, zadaniem ich — wg wytycznych prof. dr Z. A. Rajewskiego — było określenie zasięgu osady neolitycznej oraz dokładniejsze sprecyzowanie chronologii i charakteru śladów osadnictwa kultury łużyckiej i wczesnośredniowiecznego.

Prace zaczęto od ustalenia siatki arowej, w obrębie której wytyczono wykop

<sup>1</sup> Literatura stanowiska: K. Łukasiewicz, *Nowe stanowiska kultury ceramiki wstęgowej młodszej w Wielkopolsce*, [w:] *Przyczynki do pradziejów Polski Zachodniej*, Poznań 1937, s. 4—16; Z. A. Rajewski, *Sprawozdanie z organizacji badań w latach 1936 i 1937*, [w:] *Gród prasłowiański w Biskupinie*, Poznań 1938, s. 3, 11; H. Koszańska, *Osadnictwo prehistoryczne w okolicach Biskupina*, tamże, s. 139, 141—144 oraz ryc. 1—4, 6; J. Kostrzewski, *Od mezolitu do okresu wędrowek ludów*, s. 305 i tabl. LXXXI 34; W. Hensel, *Studia i materiały do osadnictwa Wielkopolski wczesnohistorycznej*, t. 1, Poznań 1950, s. 53—58, ryc. 37—43 i tabl. X—XII; Z. A. Rajewski, *O metodzie terenowych badań wczesnośredniowiecznych zespołów osadniczych*, „*Wiad. Archeol.*”, t. 22: 1955, ryc. 1—4; E. Smoczyńska, *Kultury ceramiki wstęgowej w Wielkopolsce*, „*Fontes Praehistorici*”, vol. III, Poznań 1953, s. 4; F. Maciejewski, Z. Rajewski i F. Wokroj, *Ślady osadnictwa kultury tzw. brzesko-kujawskiej w Biskupinie, pow. Żnin*, „*Wiad. Archeol.*”, t. 20: 1954, s. 70—72, tabl. XVI, 2; J. Kostrzewski, *Wielkopolska w pradziejach*, Wrocław 1955, s. 190, oraz notatka w ZOW, R. 11: 1936, s. 90.

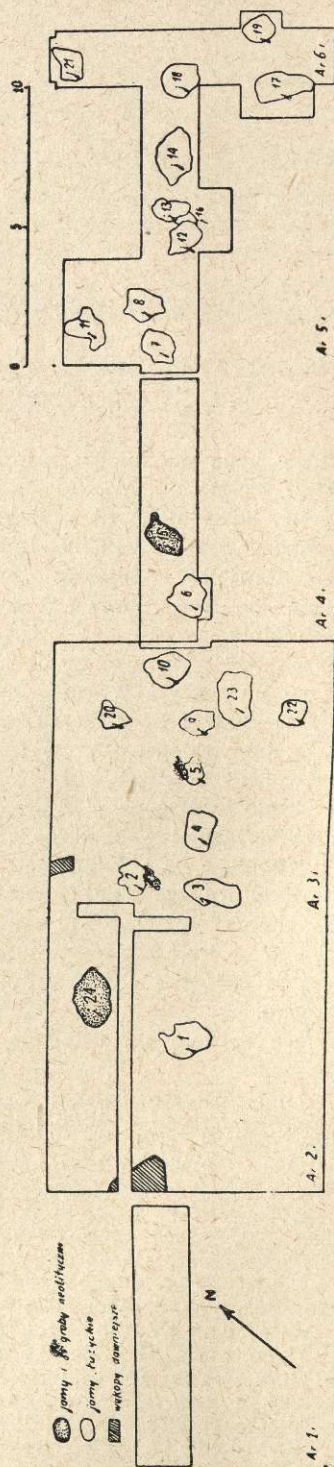
<sup>2</sup> F. Maciejewski, *Sprawozdanie z próbnych prac wykopaliskowych na stanowisku 18 w Biskupinie*, s. 4 (powielane).

kierując się usytuowaniem rowów okresu międzywojennego — wykop założono w miejscu, w którym spodziewano się ich zakończenia, co było niezbędne z uwagi na niemożność dokładnego oznaczenia ich zasięgu (repery pomiarowe zostały zniszczone w czasie II wojny światowej). Łącznie przekopano 296 m<sup>2</sup>, zostawiając pomiędzy arami świadki profilowe (ryc. 1). Następnie przystąpiono do zdejmowania słabo zbielicowanej, brunatnej warstwy próchnicy ornej o miąższości 15—30 cm. W warstwie tej znaleziono niewielką ilość ceramiki wczesnośredniowiecznej i lużyckiej oraz narzędzi, a także odpadków krzemienych. Pod nią wystąpił calec gliniasty, miejscami piaszczysty, na tle którego odznaczały się zarysy silnie rozwleczonych jam i resztki grobów. Ogółem wykryto 24 jamy, z tych dwie (oznaczone numerami 15 i 24) — neolityczne, pozostałe zaś — kultury lużyckiej, oraz dwa zniszczone groby, z których jeden da się określić jako neolityczny.

W okresie międzywojennym odkryto na st. 18 jamę z zabytkami zakwalifikowanymi do kultury ceramiki wstęgowej kreskowo-klutej<sup>3</sup> oraz pewną ilość ceramiki i narzędzi krzemienych, występujących w jamach wczesnośredniowiecznych. W roku 1955 odkryto 2 jamy zawierające materiał wyłącznie neolityczny.

Jama 15 (ar 4i), kształtu owalnego, wystąpiła na tle gliniasto-piaszczystego podłoża. Przekrój jamy nieckowaty. Wypełniała ją szarobrunatna ziemia. Na dnie wystąpiła ok. 10 cm warstewka ziemi o zabarwieniu szaroczarnym. Długość jamy 1,50 m, szerokość 1,10 m, głębokość 0,40 m. Jama dostarczyła 6 ułamków naczyń z gliny dość tłustej z dużą domieszką tłuczonego kamienia (przeważnie miki). Powierzchnie gładkie, jasnobrunatne, szare do prawie czarnych. Jeden ułamek naczynia na załomie brzuśca zdobi podwójny rząd dołków wykonanych prostokątnym patyczkiem (ryc. 2 b). Znaleziono nadto jeden fragment brzęgu (ryc. 2 f), 3 fragmenty brzuśców i ułamek partii przydennej ze śladami przyklejania do dna. Funkcja jamy nie da się określić.

Jama 24 (ar 2i), w rzucie poziomy owalna, w przekroju nieckowata ze spłaszczonym dnem, wkopana była w gliniaste podłożo. Wypełniała ją ciemnobrązowa glina i dwie warstewki gliny zmieszanej ze spalenizną. Jedna z nich koncentrowała



Ryc. 1. Biskupin, pow. Żnin, st. 18. Plan wykopów w r. 1955

<sup>3</sup> Łukasiewicz, *op. cit.*, s. 15.

się w płd.-wsch. stronie jamy w partii górnej, układ jej był nieckowaty. Druga zalegała przy dnie po stronie przeciwnej. Średnica jamy ok. 2 m, głębokość 0,40 m. Znalaziono w niej dużą ilość polepy z odciskami okrągłych belek i drobne ułamki naczyń o cechach podobnych do ułamków ceramiki z jamy 15. Zbyt regularne kształty jamy, wielka ilość polepy i nieckowate, ułożone równoległe do jej ścian warstewki spalenizny sugerują, że nie jest to zwykła jama odpadkowa. Niestety nie ma podstaw do bliższego określenia jej funkcji.

Do obiektów neolitycznych należą także resztki grobu szkieletowego z aru 3i. Na tle żółtej gliny zarysowała się dość regularna, w przybliżeniu prostokątna plama czerwonej gliny calcowej, na której znalaziono resztki przypuszczalnie dwóch bardzo silnie zniszczonych czaszek ludzkich. Na części mandibulli jednej z nich zaobserwowano plamę śniedzi. Przy tejże czaszce tkwił ułamany w otworze toporek rogowy z ukośnym ostrzem, zupełnie analogiczny do znanych z Brześcia Kujawskiego. Ostrze jego skierowane było w kierunku południowo-wschodnim. Przy opisanej czaszce od strony południowej znajdowały się resztki drugiej czaszki, również silnie zniszczonej. Czaszki kalotami wydają się być zwrócone w kierunku wschodnim. Grób przecięty był przez późniejszą jamę (2), w której znalaziono następujące zabytki neolityczne: brzeg naczynia (ryc. 2 a) i fragment brzuśca o powierzchni brunatnej. Głina w obu wypadkach jest analogiczna do okazów z jam 15 i 24. Ponadto znalaziono w jamie ułamki tulejki przytworowej toporka rogowego, nie dające się powiązać ze szczątkami toporka poprzednio opisanego. Znalaziono w niej też połamane ludzkie kości długie. W niewielkiej odległości od omówionego grobu wystąpiły resztki silnie zniszczonego szkieletu ludzkiego, przypuszczalnie pochodzące z tego samego czasu.

Oprócz wymienionych znalaziono w kilku jamach późniejszych ułamki naczyń neolitycznych. Są to: w jamie 14 ułamek naczynia z guzkiem (ryc. 2 e), w jamie 17 dwa fragmenty brzegów (ryc. 2 g h) i łuszczkę krzemioną, w jamie 23 ułamek zaokrąglonego załomu brzuśca, zdobiony rzędem nakłuć wykonanych prostokątnym patyczkiem. Wszystkie fragmenty ceramiki są analogiczne do materiału z jam 15 i 24.

Ceramika neolityczna ze wszystkich przebadanych na st. 18 obiektów wykazuje zupełnie jednolite cechy. W zasadzie niczym się nie różni od ceramiki grupy brzesko-kujawskiej kultury nadcisańskiej, znalezionej na sąsiednim stanowisku 15<sup>4</sup>. Jedynie w czasie badań przedwojennych znalaziono we wczesnośredniowiecznej jamie IV ułamek naczynia zdobiony pięcioma liniami pionowymi ornamentu kłutego<sup>5</sup>, który nie posiada odpowiednika na st. 15 a. Kilka fragmentów ceramiki kreskowo-kłutej z Gogółkowa, pow. Żnin, st. 10 (nad Jeziorem Biskupińskim), różni się od naszego okazu znacznie charakterem gliny<sup>6</sup>, natomiast prawie identyczne są ułamki z Szelejewa, pow. Żnin<sup>7</sup>. Zjawisko to możemy tłumaczyć oddziaływaniem kultury kreskowo-kłutej na nadcisańską, powszechnie spotykanej na naszych terenach<sup>8</sup>. Wymaga ono jednak krytycznego opracowania<sup>9</sup>. Ceramikę ze st. 18 zaliczyć należy do grupy

<sup>4</sup> F. Maciejewski, *Groby szkieletowe z młodszej epoki kamiennej*, ZOW, 21: 1952, s. 186 i n.; tenże, *Budowla trapezowata i jamy z młodszej epoki kamiennej w Biskupinie, pow. Żnin (stan. 15a)*, ZOW, 22: 1953, s. 215 i n.; Maciejewski, Rajewski, Wokroj, *op. cit.*, s. 67 i n., oraz znajomość materiału z autopsji.

<sup>5</sup> Smoczyńska, *op. cit.*, ryc. 16.

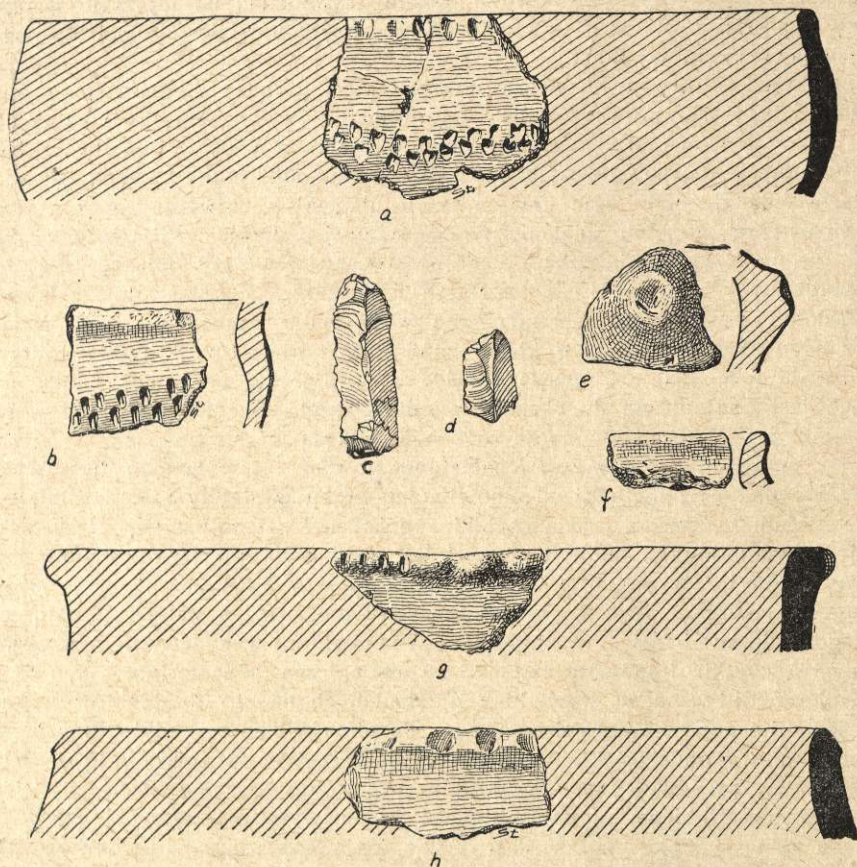
<sup>6</sup> Muzeum w Biskupinie.

<sup>7</sup> Łukasiewicz, *op. cit.*, s. 10.

<sup>8</sup> Por. m. in. Smoczyńska, *op. cit.*, s. 35, 61 i in., tabl. 4, 5; H. Seger, *Die keramischen Stilarten der jüngeren Steinzeit Schlesiens*, „Schlesiens Vorzeit in Bild und Schrift”, t. 7: 1916, z. 1 s. 19 i in.

<sup>9</sup> W Wielkopolsce istnieją dwa typy stanowisk; jedne wykazują liczne ułamki ceramiki zdobione ornamentyką kłutą, na drugich występuje ona rzadko lub brak jej zupełnie. Natomiast trudno rozróżnić formy naczyń kultury ceramiki kreskowo-kłutej

brzesko-kujawskiej kultury nadcisańskiej. Podobnie jak na st. 15 a występują tu groby w sąsiedztwie jam<sup>10</sup>. Jeden z grobów wydaje się być grobem podwójnym — można tu przytoczyć podobny z Brześcia Kujawskiego<sup>11</sup>. Ułożenie topora rogowego przy głowie, jak również ozdób miedzianych w okolicy szczęki, znajduje swe odpowiedniki



Ryc. 2. Biskupin, pow. Żnin, st. 18: a, b, e—h — ceramika neolityczna; c, d — narzędzia krzemienne (a — z jamy 2; b, f — z jamy 15; c, d — z jamy 23; e — z jamy 14; g, h — z jamy 17). 1/2 w. n. Rys. S. Łuczak

na wspomnianym stanowisku. Wyposażenie grobu w topór wskazywać może, że co najmniej jeden z osobników był mężczyzną. Przynależność kulturowa grobu nie nastęrcza wątpliwości, co potwierdzać może w pewnym stopniu ułamek naczyńia kultury nadcisańskiej z jamy 2, pozostający zapewne w związku z grobem.

Wielkości osady i jej charakteru nie da się ustalić przy obecnym stanie badań.

od kultury nadcisańskiej. Zasadniczo różnica polega na występowaniu wśród naczyń „kłutych” — amforek z cylindryczną szyjką i dwoma uszkami, których brak w zespołach „nadcisańskich”. Niektóre fragmenty ceramiki kreskowo-kłutej zdradzają swe pochodzenie od form ceramiki wstęgowej rytej (Srebrnogóra; Szelejowo, pow. Żnin; Broniewice, pow. Mogilno).

<sup>10</sup> Por. też K. J a ż d z e w s k i, *Cmentarzyska kultury wstęgowej i związane z nimi ślady osadnictwa w Brześciu Kujawskim*, „Wiad. Archeol.”, t. 15: 1938, s. 1 i n.

<sup>11</sup> *Ibidem*, s. 14, grób 11.

Wydaje się, że osadnictwo na opisanym stanowisku nie było zbyt intensywne. Pozostaje jeszcze do wyjaśnienia zagadnienie jego stosunku do osady na st. 15a. Analogię może tu stanowić Brześć Kujawski nie tylko ze względu na usytuowanie w terenie, ale również rozmieszczanie stanowisk tej kultury<sup>12</sup>.

Jaki jest stosunek chronologiczny między stanowiskami biskupińskimi, trudno rozstrzygnąć. Podobnie nie da się przy obecnym stanie badań stwierdzić charakteru osad. W chwili obecnej znamy ze st. 15a jeden dom, kilka jam i trzy groby. Nie wiadomo, czy mamy tu do czynienia z jednorazowym osadnictwem małej grupy ludności, jakie obserwujemy w Dobrym, pow. Nieszawa<sup>13</sup>, lub kilkufazowym większej grupy, jak w Brześciu Kujawskim<sup>14</sup>. Gdyby obie osady biskupińskie były sobie współczesne, można by jedną z nich, mniejszą, uznać za rezultat rozrostu grupy. Pewne sugestie tego typu można wysunąć na podstawie planu st. 4 w Brześciu Kujawskim, gdzie zaznacza się skupienie chat większych w środku osady, mniejszych bardziej na peryferiach. Chaty centrum wydają się częściej przecinać ze sobą niż chaty peryferyczne, co można wytłumaczyć rozrostem grupy zamieszkującej osadę<sup>15</sup>. Część ludności mogła się przenieść również na dogodniejsze miejsca, na sąsiednie pagórki (st. 3 w Brześciu Kujawskim). Sugestia ta wydaje się być prawdopodobniejsza niż tłumaczenie tego zjawiska cyklicznym przenoszeniem się na skutek wyjąłowania gleb lub wypasienia pastwisk. W tym wypadku grupa przenosiła się na większą odległość, aby po pewnym czasie wrócić na miejsce pierwotnej osady<sup>16</sup>. Wiarygodność tych sugestii będzie można sprawdzić po rozkopaniu większej przestrzeni osad biskupińskich oraz opracowaniu materiałów kujawskich.

Z epoki brązu na st. 18 mamy tylko bardzo nikłe ślady w postaci kilku drobnych ułamków ceramiki kultury iwieńskiej (?) pochodzących z badań w latach 1936—1937<sup>17</sup>. Na sąsiednim st. 17 odkryto dwa naczynia tej kultury<sup>18</sup>, a więc dalszych śladów osadnictwa „iwieńskiego” należałoby się zapewne spodziewać w południowej części st. 18 i na st. 17, nie wyłączając zresztą możliwości szerszego występowania zażytków obu kultur z wczesnej epoki brązu, reprezentowanych na st. 17.

W r. 1955 odkryto ogółem 22 jamy kultury łużyckiej, bardzo silnie zniszczone (z większości z nich zachowały się tylko dolne części do wysokości 20—30 cm powyżej dna), co tłumaczy się denudacją stoku oraz długotrwałą orką. Kilka jam było tak silnie rozwleczonych, że robiły wrażenie pozostałości ziemianek (jamy 14 i 23) i dopiero obserwacja profilów pozwoliła ustalić ich właściwy charakter. Zachowane części jam mają w przekroju najczęściej kształt nieckowaty (płaskie dna), w poziomie

<sup>12</sup> *Ibidem*, s. 2, 37, 39. Autor przypuszcza, że stanowiska 4 i 5 nie są sobie współczesne.

<sup>13</sup> *Ibidem*, tabl. XLI; por. też K. Jażdżewski, *Ślady kultury pucharów dzwonowatych na Kujawach*, ZOW, 12: 1937, s. 87 — trzy chaty mimo przebadania połowy powierzchni wzgórza.

<sup>14</sup> Jażdżewski, (*Cmentarzyska...*, tabl. II) oblicza całość osady na 60 domów. Wg S. Madajskiego (*Czym były wielkie budowle z młodszej epoki kamiennej, odkryte w Brześciu Kujawskim*, ZOW, 13: 1938, s. 2) współcześnie miało istnieć 25—30 budowli. Liczba ta wydaje się zbyt wysoka, zwłaszcza że Jażdżewski (*Cmentarzyska...*, s. 6 i tabl. II) podaje, że niektóre chaty nawarstwiały się czterokrotnie. Zatem bliższa prawdy wydaje się liczba poniżej 15 domów współcześnie istniejących, zwłaszcza że trzeba tu wziąć pod uwagę fakt rozrostu grupy.

<sup>15</sup> Jażdżewski, *Cmentarzyska...*, tabl. II.

<sup>16</sup> E. Sankmeister, *Zum Charakter der Bandkeramischen Siedlung*, „33-Bericht der Römisch-Germanischen Kommission 1943—1950”, Berlin 1951, s. 89 i n.

<sup>17</sup> Archiwum Muzeum Archeologicznego w Poznaniu.

<sup>18</sup> W. Kóčka, *Dwa nowe stanowiska kultury iwieńskiej w powiecie znińskim*, [w:] *Przyczynki do pradziejów Polski Zachodniej*, Poznań 1937, s. 19—20 i tabl. I 4, 5, oraz Koszańska, *op. cit.*, s. 142, oraz kultury grobskiej (ZOW, R. 11: 1936, s. 113).

okrągły, zatarty licznymi rozwleczeniami w partii górnej. Tylko niewielka część jam zachowała się nieco lepiej. Są to:

Jama 2 (ar 3i) o kształcie lejowatym i płaskim dnie. Średnica dna ok. 0,70 m, części górnej 1,40 m, głębokość 0,95 m, pojemność zachowanej części jamy ok. 1,1 m<sup>3</sup>. Wypełnisko jamy stanowiła ciemnoszara, piaszczysta ziemia; na głębokości ok. 0,60 m przedzielał je wkład piaszczysty, wyraźny obryw ściany jamy. W jamie, poza ceramiką kultury łużyckiej (20 fragmentów) i polepą, odkryto liczne szczątki zniszczonego przez jej twórców grobu neolitycznego, którego część znaleziono tuż przy niej, na poziomie jej stropu, co pozwala przypuszczać, że orka i spływy zniszczyły dużą jej część. Głębokość całej jamy mogła wynosić do ok. 2 m. Stan zachowania innych jam każe jednak sądzić, że były one znacznie płytsze.

Jama 17 (ar 6i) zachowała się do wysokości ok. 0,60 m od dna. Zachowana jej część pozwala zrekonstruować ją jako jamę o płaskim dnie i prawie cylindrycznych ścianach. Średnica jej dna wynosi ok. 1,10 m. W wypełniającej jamę ciemnoszarej, piaszczystej ziemi wyróżniono 5 warstewek zsypanych, nie różniących się między sobą zawartością kulturową, którą stanowiły 94 fragmenty ceramiki „łużyckiej”, 2 — neolitycznej, 2 kości, zlepieniec wapienny, polepa i 5 drobnych krzemieni.

Jama 21 (ar 6i) przedstawia zapewne podobny typ, co jama 2, i jest do niej zbliżona wymiarami, lecz zachowana słabiej. W jamie tej wyróżniono trzy warstewki, z których najniższa posiada największą ilość śladów spalenizny. Świadczy to, być może, o paleniu ognia na dnie jamy. Wyróżnia się ona ilością ceramiki kultury łużyckiej — 138 fragmentów.

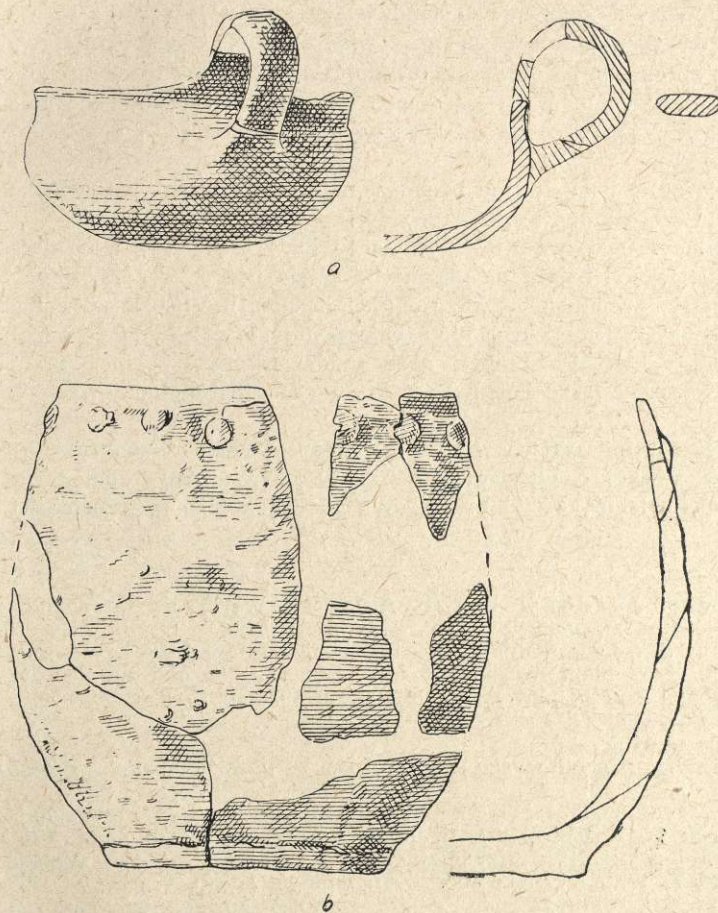
Pewnych obserwacji stratygraficznych udało się dokonać przy eksploracji jam 12, 13 i 16 (ar 5i), które zachowały się zresztą bardzo słabo. Ustalono, że jama 16 została niemal całkowicie zniszczona przez jamy 12 i 13. W wypełniskach jam 12 i 16 odkryto dwa pasujące do siebie fragmenty naczyń, co jednak może być spowodowane późniejszym mechanicznym przemieszczeniem.

Ogólnie powiedzieć można, że pozostałe zbadane jamy nie odbiegały zapewne kształtem od kilku już opisanych: były dość płytkie, prawie z reguły o płaskim dnie. Stan ich zachowania nie pozwala niestety wnioskować o ich funkcji.

Materiał występujący w jamach nie został jeszcze opracowany szczegółowo — przytoczone poniżej dane opierają się jedynie na wynikach analizy wstępnej. Poza ceramiką kultury łużyckiej występuje sporadycznie ceramika neolityczna (6 fragmentów w 4 jamach) i wczesnośredniowieczna (po 1 fragmencie w 4 jamach), w większości jam drobne wiórki i odłupki z surowca narzutowego, niewielkie ilości polepy (w 16 jamach), kości (w 9 jamach), zlepieniece wapienne (w 4 jamach), w jednej z jam odkryto fragment oseeki (?) kamiennej, a w skupisku ceramiki nad jamą 17 — fragment przేశlika kamiennego, zapewne wczesnośredniowiecznego. Występowanie małych ilości kości (przeważnie po kilka w jednej jamie), a w większości jam zupełny ich brak wydaje się przeczyć możliwości interpretacji stanowiska jako osady. Być może, mamy tu do czynienia z jamami produkcyjnymi lub magazynowymi. Zwrócić jednak uwagę należy na dość dużą rozległość stanowiska, co wykazały badania F. Maciejewskiego w roku 1950 oraz badania powierzchniowe w latach międzywojennych.

Wśród ceramiki kultury łużyckiej wyróżniono następujące formy: gliniane „talerze” z odciskami palców, małe czerpaki (ryc. 3a), garnki beczułkowate (część z nich zdobiona jest pod krawędzią rzędem otworków zalepionych następnie małymi guzeczka-  
mi z gliny — por. ryc. 3b), misy z brzegiem zachylonym do wewnątrz, niekiedy z nacięciami na krawędzi lub małymi guzkami brodawkowatymi, miseczki z nieznanym wciągnięciem pod krawędzią. Dość ciekawą formę przedstawia naczynie o za-

okrągłym brzęcu i wyodrębnionej, zwężającej się ku górze szyjce z wychyloną na zewnątrz krawędzią (ryc. 4), zdobione ornamentem podwójnej linii falistej i wklęsłych dołeczków. Innym ciekawym zabytkiem jest fragment naczynia, o lekko wychylonej na zewnątrz krawędzi, zdobionego odciskami palców. Stwierdzono także fragmenty naczyń, zdobione na brzęcu ornamentem pionowych żłobków. Zwrócić należy uwagę na fakt częstego występowania wraz z materiałem opisanym powyżej fragmentów naczyń o pogrubionych krawędziach oraz przewężonych uch.



Ryc. 3. Biskupin, pow. Żnin, st. 18. Ceramika kultury łużyckiej: a — z jamy 21; b — z jamy 23 (znac nadlepienie trzema taśmami wygniatanej części przydennej oraz zalepienie otworków guzkami).  $\frac{1}{2}$  w. n. Rys. A. Tłumakowska

Dość znaczny odsetek naczyń stanowią formy czernione. Z technik chropowacenia często występuje przecieranie. Pod względem surowca i technik produkcji omawiany materiał nie odbiega zbytnio od ceramiki łużyckiej z półwyspu.

Materiał ceramiczny nasuwa, zwłaszcza przy pobieżnej analizie, wątpliwości już co do swej przynależności kulturowej — na st. 18 wystąpi bowiem szereg form wspólnych

tak kulturze łużyckiej, jak i grobów skrzynkowych<sup>19</sup>. W świetle dotychczasowej naszej znajomości tych kultur<sup>20</sup> za przynależnością omawianych zespołów do kultury łużyckiej przemawia występowanie talerzy z odciskami palców<sup>21</sup>, zdobienie niektórych form czerpaków oraz mis, występowanie głębokich mis o silnie zachylonych ściankach<sup>22</sup> oraz ornamentu żłobków pionowych<sup>23</sup>. Formy ceramiczne mają swe odpowiedniki w formach halsztackich i lateńskich kultury łużyckiej, a w pewnej części i grobów skrzynkowych<sup>24</sup>. Ponadto występujące wraz z materiałem łużyckim fragmenty ceramiki o pogrubionych krawędziach i przewężanie uszek — wszystko to pozwala stwierdzić, że mamy do czynienia ze stanowiskiem kultury łużyckiej z wczesnego, a być może i środkowego okresu lateńskiego, a więc obiektem nieco późniejszym od młodszego osiedla obronnego na półwyspie biskupińskim. Mogłoby to zatem służyć za wskazówkę, że po zniszczeniu grodu część jego mieszkańców osiedliła się na okolicznych wzgórzach: m. in. na czy obok dzisiejszego st. 18, na st. 2a<sup>25</sup>, a więc w najbliższej okolicy półwyspu.

Z późnego okresu lateńskiego pochodzi natomiast odkryte w latach międzywojennych na st. 18 sześć grobów szkieletowych<sup>26</sup>.

Na omawianym stanowisku wykryto także ślady osadnictwa wczesnośredniowiecznego. Do najstarszych należą tu odkryte w czasie badań Z. Rajewskiego i J. Schuberta dwie jamy, ewentualnie dwa groby ciepłopalne, z VII—IX w. Ponadto odkryto wówczas kilkanaście jam (z tych kilka wędzarniczych) zawierających ceramikę lepioną i obtaczaną, kabłączki skroniowe, noże, szydła, przęśliki, polepę, kości, łuski rybie i węgle. Stwierdzono także pozostałości kilku chat. Materiał datowany jest na fazy B/C-D<sup>27</sup>.

Badania F. Maciejewskiego w roku 1950 doprowadziły do odkrycia zarysu chaty wgłębionej w ziemię, o wymiarach 2,10×3,20 m. Wewnątrz znaleziono fragmenty ceramiki X—XI wieku, kości i polepę. Wg Maciejewskiego „pozostałości po chacie

<sup>19</sup> Por. uwagi Jażdżewskiego, *Kujawskie przyczynki do zagadnienia tubylczości Słowian na ziemiach polskich*, „Wiad. Archeol.”, t. 16: 1939—1948, s. 118.

<sup>20</sup> O ile w okresie lateńskim można oddzielić kulturę łużycką od kultury grobów skrzynkowych. Por. niektóre sugestie W. Hensla, *Poznań w starożytności i we wczesnym średniowieczu*, „Przegl. Zach.”, R. 9: 1935 nr 6—8, s. 49—53.

<sup>21</sup> K. Jażdżewski, *Kujawskie przyczynki...*, s. 115.

<sup>22</sup> *Ibidem*, s. 118.

<sup>23</sup> R. Jankowa, *Cmentarzysko w Skrajnej w pow. kaliskim*, „Przegl. Archeol.”, t. 4: 1938, s. 16.

<sup>24</sup> *Ibidem*, ryc. 8e, 13a, 18a; Jażdżewski, *Kujawskie przyczynki...*, tabl. VI, 4, tabl. VIII 9 i 17, tabl. X, 7; J. Kostrzewski, *Kilka osad kultury grobów skrzynkowych i zagadnienie przynależności etnicznej tej kultury*, „Przegl. Archeol.”, t. 4: 1939, ryc. 7; W. Antoniewicz, *Archeologia Polski*, Warszawa 1929, fig. 23, 3; R. Jakimowicz, *Sprawozdanie z prac wykopaliskowych w Kruszwicy w latach 1948—1949*, „Studia Wczesnośredniowieczne”, t. 1: 1952, tabl. 79g, a w pewnym stopniu i tabl. 80j. Do naczyń z ornamentyką falistą dalsza analogia pochodzi z halsztackiego cmentarzyska w Kaliszu (materiał w P. M. A.). Prócz tego niektóre formy ze st. 18 — czerpaki, misy — mają swe odpowiedniki w formach ze st. 4 w Biskupinie, gdzie występują również naczynia z ornamentem odcisków palców. Ceramika zdobiona ornamentem żłobków pionowych została znaleziona także w Sobiejuchach, pow. Żnin (badania 1955).

<sup>25</sup> Materiały uprzejmie nam użyczone przez dr A. Gardawskiego.

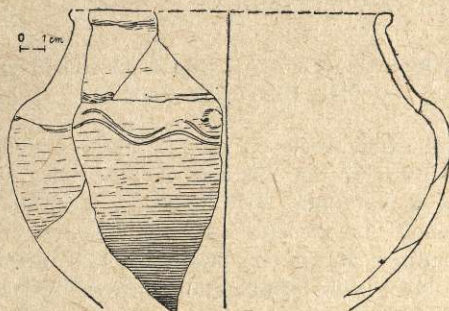
<sup>26</sup> Kostrzewski, *Od mezolitu...*, s. 305, tabl. LXXXI 34; tenże, *Wielkopolska...*, s. 190 — wzmianka źródłowa w ZOW, R. 9: 1936, s. 90, dotyczy tego właśnie stanowiska.

<sup>27</sup> W. Hensel, *Studia i materiały...*, s. 54—57, gdzie omówiona jest część ówczesnych znalezisk.



wskazują na to, że była to budowla gospodarcza o lekkiej konstrukcji — być może szalaś bez paleniska...<sup>28</sup>. Jak się wydaje chata znajdowała się na krańcu osady.

Negatywne wyniki badań 1955 r., połączone z danymi z wykopalisk poprzednich oraz obserwacjami układu materiału zabytkowego na powierzchni, pozwalają przypuszczać, że osada koncentrowała się w północnej i północno-zachodniej części wzgórza. Była ona współczesna grodowi na półwyspie, tzn. jedną z osad zależnych<sup>29</sup>,



Ryc. 4. Biskupin, pow. Żnin, st. 18.  
Ułamki naczynia z jamy 18. Rys. A. Tłumakowska

położonych w jego pobliżu. W chwili obecnej brak dostatecznych podstaw do ustalenia jej charakteru.

Do wyników kampanii 1955 zaliczyć należy: stwierdzenie prawdopodobnych peryferii zasięgu osady kultury nadcisańskiej, ustalenie dokładniejszej chronologii osadnictwa „łużyckiego” z wczesnego okresu lateńskiego i przestrzeni zajmowanej przez osadę wczesnośredniowieczną. W chwili obecnej wydaje się, że sprawami najważniejszymi dla problematyki st. 18 jest ustalenie charakteru osadnictwa neolitycznego i lateńskiego oraz zbadanie (choćby częściowe) osady zależnej z X—XI w.

Zakład Archeologii Polski  
IHKM PAN w Poznaniu  
Stacja Archeologiczna w Biskupinie

ЯН ДОМБРОВСКИ, ТАДЭУШ ВИСЛЯНСКИ

ПРЕДВАРИТЕЛЬНЫЙ ОТЧЕТ ОБ АРХЕОЛОГИЧЕСКИХ ИССЛЕДОВАНИЯХ НА СТОЯНКЕ 18 В БИСКУПИНЕ, РАЙ. ЖНИН

Станция Института Истории Материальной Культуры в Бискупине вела раскопки на стоянке 18, в сентябре 1955 года. Исследования на этой стоянке велись уже предварительно двукратно, причем констатировано следы неолитического поселения, поселения лужицкой культуры и раннего средневековья (поселок служилых людей с X/XI в.), а также погребения с труположением, принадлежащие к позднелатенскому периоду. В 1955 г. после снятия слоя гудраса, констатировано 24 начертания сильно растянутых ям, а также 2 погребения с труположением. Две ямы и упомянутые погребения представляли посе-

<sup>28</sup> Maciejewski, *Sprawozdanie...*, s. 3.

<sup>29</sup> Por. mapki. Z. Rajewskiego, *O metodzie...*

ление бжеско-куявской группы притисской культуры, 22 ямы содержали материал лужицкой культуры ранне- и, может быть, среднелатенского периода. Отсутствие раннесредневековых памятников указывает на факт размещения раскопов вне границ поселка X/XI веков.

JAN DĄBROWSKI, TADEUSZ WIŚLAŃSKI

INTERIM REPORT ON ARCHAEOLOGICAL EXPLORATIONS ON SITE 18 IN BISKUPIN, DISTRICT ŻNIN

In 1955 archaeological explorations on site 18 were conducted by the Archaeological Station of the Institute of the History of Material Culture, Polish Academy of Sciences, in Biskupin. Explorations were carried out on that site on two earlier occasions. It was then found that the site was inhabited by the neolithic man, at the time of the Lusatian culture and in the early Middle Ages (serf village of the 9th — 11th centuries). Moreover, inhumation graves of the La Tenian culture were discovered. When in 1955 the upper soil was stripped the outlines of 24 strongly damaged pits and two inhumation graves were found. Two of the pits and both graves represented the Brzesk-Kujawy group of the Thissa pottery. The other 22 pits contained relics of the Lusatian culture dated as contemporary to the Early or perhaps Middle La Tenian period. The lack of any medieval objects indicated that the findings were situated outside the boundaries of the settlement from the 10th 11th centuries.