

Ochrona przyrody w Indonezji ¹

Tysiące wysp, z których składa się Indonezja, to niewątpliwie jeden z najciekawszych dla przyrodnika terenów na świecie. Bujna tropikalna przyroda, w znacznej jeszcze części nie tknięta przez człowieka, różnorodność warunków życia na izolowanych od siebie wyspach, położenie pomiędzy dwoma kontynentami — Azją i Australią, wreszcie zmienne losy geologiczne tych wysp, połączonych w przeszłości z Azją i stopniowo oddzielających się od niej, wszystko to sprawiło, że w Indonezji rozwinął się przebogaty świat roślin i zwierząt.

Spójrzmy na listę niektórych rzadszych gatunków zwierząt żyjących w Indonezji. Słoń indyjski *Elephas maximus*, nosorożec jawański *Rhinoceros sondaicus*, nosorożec sumatrański *Dicerorhinus sumatrensis*, banteng *Bibos sondaicus*, dziki bawół *Bubalus bubalis*, karłowaty bawół z Celebesu *Anoa depressicornis*, trzy gatunki jeleni — *Rusa axis*, *R. timoriensis*, *R. equina* — które na izolowanych wyspach wytworzyły 10 podgatunków, jelonek kidang czyli muntiak *Muntiacus muntjak*, jelonek kanczil ² *Tragulus javanicus*. Z mięsożernych wymienić można tygrysa *Panthera tigris*, panterę *Panthera pardus*, najrozmaitsze koty, kuny i wiwery, niedźwiadka *Helarctos malayanus* oraz dzikiego psa *Cuon javanicus*. Z naczelnych należy wymienić przede wszystkim orangutana *Simia satyrus*, nosacza *Nasalis larvatus*, różne makaki i gibbony; występują tu także wyraki *Tarsius tarsius*, tapir indyjski *Tapirus indicus*, babirusa *Babirusa babyrussa* oraz

¹ Por.: J. L[ilpop] (1928). *Usiłowania ochrony zwierząt w Indiach Holenderskich*. Ochr. Przyr. R. 8.

J. L[ilpop] (1931). *Ochrona pierwotnego życia i rezerwaty przyrody w Indiach Holenderskich*. Ochr. Przyr. R. 11.

J. L[ilpop] (1932). *O ochronę słonia na Sumatrze*. Ochr. Przyr. R. 12.

J. L[ilpop] (1935). *Ochrona zwierząt na Cejlonie*. Ochr. Przyr. R. 15.

² Po jawańsku kantjil.

dwa gatunki świń — *Sus verrucosus* i *S. vittatus*. Z ptaków należy na pierwszym miejscu wymienić rajskie ptaki *Paradisaeidae*, dzioborożce *Bucerotidae*, zimorodki *Alcedinidae*, cukrzyki *Nectarinidae*, dziką kurę *Gallus g. bankiva* oraz jedyne na tym terenie przedstawiciela nogali *Megapodidae* — nogala chelmiastego *Megacephalon meleo*. Z gadów na uwagę zasługują przede wszystkim waran z Komodo *Varanus komodoensis* i kilka pokrewnych mu gatunków, jaszczurki latające z rodzaju *Draco*, gekkony, liczne węże, spośród których największy — *Python reticulatus* osiąga 10 m długości, węże jadowite z rodzaju *Naja*, *Lachesis*, *Ancistrodon*, *Bungarus* i wiele innych. Z płazów zasługuje na uwagę przede wszystkim żaba latająca *Polypedates reinwardti*.

Nie mniej bogaty jest świat roślin; według obliczeń znawcy flory tych okolic, prof. van Steenis a, rośnie tu około 40 000 gatunków roślin naczyniowych. Spotyka się tu dziesiątki gatunków palm, olbrzymie i karłowate drzewa liściaste, najrozmaitsze krzewy i rośliny zielne. Uderza też olbrzymia ilość rozmaitych pnączy, lian, epifitów i pasożytów. Wiadomo, że wyspy Indonezji słyną z bogactwa storczyków.

Niestety ostatnie kilkadziesiąt lat przyniosło poważną dewastację tych bogactw przyrody. Rozszerzenie zasięgu pól uprawnych, tępienie zwierząt przez ludność miejscową, polowania urządzone niejednokrotnie dla obcych turystów i kolekcjonerów, wreszcie eksport zwierząt do ogrodów zoologicznych i handel produktami zwierzęcymi, wszystko to groziło zagładą faunie indonezyjskiej. Tak na przykład niemal zupełnie wytępiono nosorożce, których rogi były uważane przez medyków chińskich za cudowne lekarstwo. Do roku 1927 wywożono rokrocznie po kilkadziesiąt kilogramów tych rogów — głównie do Chin. Turyści upodobali sobie szczególnie polowania na duże warany. W samym tylko roku 1927 wywieziono z Indonezji 458 592 sztuki skór różnych gatunków waranów. W roku 1925 wywieziono do ogrodów zoologicznych 376 845 żywych okazów różnych zwierząt.

Stan ten zaczął ulegać poprawie dopiero w końcu lat dwudziestych dzięki energicznej akcji uczonych i władz holenderskich. Lata drugiej wojny światowej i trwające po niej wieloletnie, niemal nieustanne walki wewnętrzne przyniosły nowy uszczerbek faunie. Jeszcze do dziś trwa nielegalny eksport zwierząt z części Sumatry i Kalimantanu (Borneo) kontrolowanych przez rebeliantów. Ogólnie jednak

biorąc sytuacja na polu ochrony przyrody w Indonezji poprawia się i stabilizuje.

Obecnie na obszarze Indonezji znajduje się 14 parków narodowych i 103 rezerваты. W kwietniu i maju 1959 roku gdy zwiedzaliśmy Indonezję, trwały prace nad utworzeniem nowego parku narodowego w środkowej części wyspy Bali. Ogólna powierzchnia rezerwatów w Indonezji wynosi 5 885,77 km², parków narodowych 15 368,07 km², co w sumie odpowiada mniej więcej powierzchni województwa olsztyńskiego (20 986 km²). Warto nadmienić, że powierzchnia parków narodowych w Polsce wynosi 968,23 km².

Opiekę nad rezerwatami i gatunkami chronionymi sprawują w Indonezji dwie instytucje. Stroną naukową zajmuje się Departament Ochrony Przyrody Ogrodu Botanicznego w Bogor, kierowany obecnie przez p. Made T a m a n — następcę niezmiernie zasłużonego p. A. H o o g e r w e r f a. Zarządzaniem i administracją zajmuje się natomiast Wydział Ochrony Przyrody Departamentu Leśnictwa przy Ministerstwie Rolnictwa. Wydział ten znajduje się również w Bogor i jest kierowany przez p. K u s n o d i. Poza problemami naukowymi i administracyjnymi instytucje te zajmują się propagowaniem ochrony przyrody wśród społeczeństwa. Formy tej propagandy zbliżone są do naszych; wydaje się pismo popularne „Penggemar alam”, liczne broszury i afisze. Jeden z takich afiszów ogłaszał zakaz strzelania do ptaków z procy i wybierania piskląt. — Jak z tego wynika, problemy ochrony przyrody są wszędzie te same.

Opiekę nad poszczególnymi rezerwatami sprawuje lokalna służba leśna: szefowie rejonów i dystryktów leśnych, gajowi i strażnicy.

Przyjrzyjmy się teraz bliżej kilku parkom narodowym.

W głąb Ciesniny Sundajskiej wrzyna się trójkątny półwysep **Udjung Kulon** — jest to najbardziej na zachód wysunięty cypel Jawy. Tu właśnie znajduje się jeden z najciekawszych parków narodowych Indonezji. Południowe wybrzeże półwyspu jest wystawione na silne wiatry wiejące nieustannie od Oceanu Indyjskiego, teren jest częściowo skalisty, częściowo piaszczysty, uformowany miejscami w niewielkie wydmy. W tej części półwyspu rosną bardzo licznie palmy (szczególnie częste są *Arenga obtusifolium*, *Caryota* sp.), poza tym liczne fikusy, *Pterospermum diversifolium*, *Gossampinus valetonii*, *Erythrina variegata orientalis* i wiele

innych drzew. Bardziej zaciszne brzegi, zachodni i północny, mają inny charakter. Rosną tu liczne krzewy, z których najpospolitsze są: *Desmodium umbellatum*, *Vitex negundo*, *Calophyllum inophyllum*, a z licznych pnączy najbardziej rzuca się w oczy żółto kwitnąca *Wedelia biflora*. W środku półwyspu ciągnie się pas wzgórz, z których spływają do morza liczne strumienie o bystrym prądzie. Przy rocznych opadach, wynoszących ponad 3100 mm, wody w nich jest pod dostatkiem. W tej części Jawy brak pory suchej i deszcze padają tam przez cały rok. W dolnym biegu strumieni spływających do północnego wybrzeża teren miejscami staje się bagnisty; rośnie tu zwarta, lecz niezbyt wysoka roślinność — głównie krzewiasta. U nasady półwyspu rozciąga się zbita, gęsta dżungla.

W tym właśnie zakątku znajduje się ostatnie stanowisko nosorożca jawańskiego *Rhinoceros sondaicus*. Wielkie to zwierzę, bardzo podobne do nosorożca indyjskiego *Rhinoceros unicornis*, występowało niegdyś od Assamu poprzez Burmę, Wietnam, Półwysp Malajski, Sumatrę aż po Jawę. Wiara Chińczyków w cudowne lecznicze właściwości preparatu sporządzonego z rogu nosorożca przyczyniła się do jego zagłady; wytępiono to zwierzę w Indochinach, wybito je na Sumatrze — ostatnie 45 okazów żyje jeszcze dzisiaj w Parku Udjung Kulon. Jest rzeczą interesującą, że nosorożec sumatrzański *Dicerorhinus sumatrensis* żyjący na sąsiedniej Sumatrze jest nie tylko odrębnym gatunkiem, lecz że zalicza się go do innego rodzaju (podrodzaju według niektórych autorów).

Z innych rzadszych zwierząt żyją tu bantengi *Bibos sondaicus*. Banteng — dziki wół, żyjący obecnie tylko na Jawie, Kalimantanie (Borneo) i Bali, jest blisko spokrewniony z burmańskim gajalem *Bibos f. frontalis* i indyjskim gaurem *Bibos frontalis gaurus*. Z wyglądu zewnętrznego przypomina nieco naszą krowę, jest jednak od niej większy i znacznie zwinniejszy. Ubarwienie bantenga jest ciemnobrunatne z wyjątkiem zadu i pęcín, które są białe. Na wyspie Bali banteng został częściowo udomowiony. Właśnie od tych udomowionych balijskich bantengów wywodzą się okazy hodowane w ogrodach zoologicznych. Okazy te można odróżnić od dzikich po nieco jaśniejszym ubarwieniu. W Udjung Kulon żyje około 350 bantengów.

Licznie występuje w Udjung Kulon jelen *Rusa timoriensis*

rusa będący jedną z ośmiu odmian tego gatunku zamieszkującego wyspy Archipelagu Malajskiego. Na malutkiej wysepce Peutjang (Meuvenailand) oddalonej zaledwie o pół kilometra od półwyspu i wchodzącej w skład Parku, żyje inna odmiana — *Rusa timoriensis laronesiotes*, znana jedynie z tej wyspy. Według dra van Bemmela powstanie tej odmiany związane jest z pamiętnym wybuchem wulkanu Krakatau w roku 1883. Wielka fala wodna, powstała po wybuchu (Peutjang jest oddalona zaledwie o kilka kilometrów od Krakatau), zmiotła wtedy całą roślinność wysepki. Jednakże po pewnym czasie wysepka zarosła na nowo bujną roślinnością i pokryła się gęstymi krzewami i młodymi drzewkami. Jelenie, które przedostały się z półwyspu na Peutjang przez wąską cieśninę nie stanowiącą dla nich szczególnej przeszkody, odżywiały się głównie liśćmi tych krzewów i drzewek. Zdaniem van Bemmela zmieniony pokarm, pobierany stale przez szereg pokoleń, spowodował u osobników tego gatunku zmiany fizjologiczne i morfologiczne umożliwiające uznanie jeleni z Peutjang za należące do nowej odmiany.

Poza jeleniem żyje w Udjung Kulon jelonek kidang czyli muntiak *Muntiacus muntjak* oraz malutki kanczil *Tragulus javanicus*. Ten ostatni, opiewany w legendach i baśniach indonezyjskich, jest na Jawie gatunkiem wymierającym i występuje już tylko w kilku rezerwach.

Z parzystokopytnych należy wymienić jeszcze dwa gatunki świń *Sus verrucosus*, która występuje tylko na Jawie i *S. vittatus* — rozprzestrzeniona znacznie szerzej.

Fauna ssaków mięsożernych na półwyspie Udjung Kulon nie jest zbyt bogata, obejmuje jednak kilka interesujących gatunków. Spotyka się tu jeszcze tygrysy *Panthera tigris*, wytępione prawie doszczętnie na terenie Jawy. Nieco liczniej występuje pantera *Panthera pardus*, w niewielkich stadkach żyje tu także *Cuon javanicus* — dziki pies spokrewniony z dzikim psem indyjskim. Z ptaków na uwagę zasługuje przede wszystkim dziki paw *Pavo muticus*, którego udało nam się kilkakrotnie obserwować na innym terenie — w Parku Baluran we wschodniej części Jawy.

Z mnóstwa gadów żyjących w Udjung Kulon wymienić trzeba pytona *Python reticulatus*.

Inny zupełnie charakter ma rezerwat Tjibodas Gunung Gedeh przylegający do Górskiego Ogrodu Botanicznego

w Tjibodas odległego o około 50 km od Bogor. Rezerwat ten przedstawia fragment dżungli górskiej pokrywającej stoki dwóch wulkanów Gedeh i Pangorago. Obszar rezerwatu wynosi 1024 ha; tworzy go zwarta dżungla górska przechodząca w pobliżu wierzchołków wulkanów w szczególną formację alpejską. Z daleka dżungla taka wygląda jak zbite kłęby zielonej wełny okrywające stoki gór. Wejście w głąb niej jest prawie niemożliwe; na skraju tworzy się nieprzebyta ściana krzewów, gałęzi drzew, wysokich ziół i traw; wszystko to jest na dodatek przeplecione najprzeróżniejszymi pnączami. Istny mur, przez który z trudem trzeba się przerąbywać. Wnętrze dżungli jest tak ciemne, że nawet nasze specjalne błony fotograficzne (26/10 DIN) nie pozwoliły na dokonanie zdjęć. Gleba przykryta jest grubą warstwą gnijących liści, wszędzie



Ryc. 1. Jawa Wschodnia.
Park Narodowy Baluran,
pnącza w wilgotniejszej
części parku

Fot. B. Płsarski i J. Prószyński

leży mnóstwo butwiejących pni i odłamków gałęzi. Poruszanie się we wnętrzu dżungli nie jest bynajmniej łatwiejsze niż na jej skraju; mimo mroku rosną tam krzewy i cienkie drzewka strzelające wysoko w górę, a wszystko to razem znowu jest posplatane pnączami.

Pewnego dnia postanowiliśmy zrobić wycieczkę w głąb dżungli w pobliżu rezerwatu. Mimo że wybraliśmy najłatwiejszą drogę wzdłuż łożyska strumienia, to jednak przez cały czas musieliśmy rąbać pnącza i przeszliśmy około pół kilometra w ciągu godziny.

W samym rezerwacie niestety nie mogliśmy się poruszać z powodu bardzo ostrych zarządzeń władz wojskowych związanych z walkami toczącymi się na tych terenach. A szkoda, bo rezerwat jest naprawdę interesujący. W miarę wzrostu wysokości zmienia się charakter dżungli tworząc bardzo ciekawą formację. Najpierw zmniejsza się wysokość drzew, zwiększa odstęp między nimi, zmniejsza się ilość pnączy, a na dnie lasu pojawia się coraz więcej ziół i krzewów. Na wysokości około 2 tysięcy metrów n. p. m. dżungla ustępuje miejsca bujnym krzewom, ponad którymi wznoszą się dość rzadko rozrzucone paprocie drzewiaste. Spośród krzewów warto wymienić tutaj miejscową jeżynę — *Rubus lineatus*, dającą jadalne, żółtożółciste owoce. Jeszcze wyżej, w obszarze wierchołków pojawiają się wysokie (do półtora metra) krzewy „szarotki” — *Gnaphalium javanicum* i dwumetrowej wysokości krzewy borówki — *Vaccinium* sp. dającej jadalne jagody. Jest to tamtejsza rośliność alpejska.

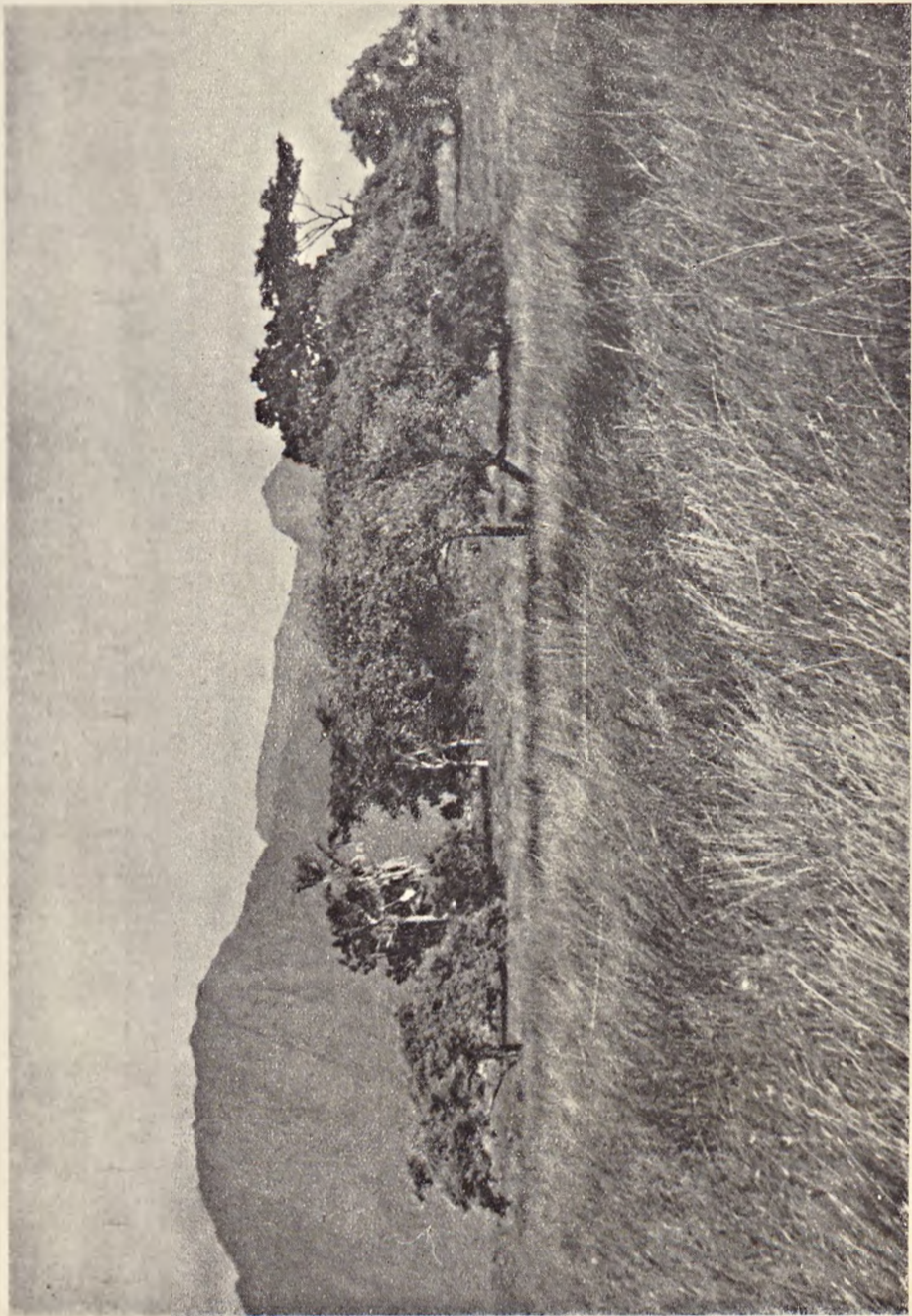
Poza roślinnością na uwagę zasługują w tym rezerwacie wodospady, gorące źródła, solfatary i szereg interesujących minerałów związanych z niezbyt odległym okresem aktywności obu wulkanów.

Z osobistych wrażeń wyniesionych z dolnych partii dżungli górskiej (około 1400 m n. p. m.) najsilniejsze było wrażenie martwoty. W dusznej, parnej atmosferze, w półmroku, przerąbywaliśmy się przez pnącza nie napotykając na żadną żywą istotę, poza komarami i kilkoma chrząszczami wydobytymi z butwiejącego pnia. Dodać należy, że dżungla górska najczęściej spowita jest w ciemne, kłębiące się po stokach chmury, a deszcz pada tam niemal codziennie. Opady roczne wynoszą w tych okolicach około 3400 mm.

Inaczej przedstawia się sawanna w Parku Narodowym Baluran położonym na wschodnim cyplu Jawy. Obszerna,



Ryc. 2. Rozmieszczenie parków narodowych (1) i rezerwatów (2) w Indonezji. Parki narodowe. *Jawa Zachodnia*: I. Ujung Kulon. II. Penandjung. — *Jawa Wschodnia*: III. Banjuwangi Selatan. IV. Baluran. — *Sumatra Północna*: V. Gunung Loser. VI. Kluet. — *Sumatra Środkowa*: VII. Berbak. — *Sumatra Południowa*: VIII. Wai Kambas. — *Kalimantan (Borneo)*: X. S. M. Koetai. XI. Kota Waringin Sampit. XII. Gunung Palung. — *Lombok*: XIII. Gunung Rindjani. — *Bali*: XIV. Bali Barat



Ryc. 3. Jawa Wschodnia Sawanna w Parku Narodowym Baluran. W dali stoki wulkanu Baluran

Fot. B. Pisarski i J. Prószyński



Ryc. 4. Bali, brzeg Oceanu Indyjskiego. Pasący się banteng *Bibos sondaicus*
Fot. B. Pisarski i J. Prószyński

Ryc. 5. Jawa Wschodnia.
Park Narodowy Baluran.
Rybka skoczek błotny
Periophthalmus barba-
rus na korzeniu mang-
rowe



Fot. B. Pisarski i J. Prószyński

odkryta przestrzeń pokryta falującymi trawami, głównie z rodzajów *Andropogon*, *Ophiurus*, *Rotboelia* i *Themeda*, poprzerzynana rozrzuconymi pojedynczo drzewkami akacji *Acacia leucocephala* o charakterystycznie spłaszczonych koronach, palmami, jak piękna *Borassus flabellifer* i inne, krzewami *Grewia* i dziesiątkami innych. Cała ta przestrzeń, zalana palącymi promieniami słońca, tętni bujnym, nie naruszonym przez człowieka życiem. Przedzierając się przez wysokie po pas — czasami i ponad głowę — trawy, co chwila napotykaliliśmy to jelenie, to bantengi, to bawoły. Z krzewów wylatywały spłoszone dzikie pawie i inne, nie rozpoznane przez nas kuraki. Wszędzie uderzała obfitość owadów.

Szczególnie silne wrażenie czyni sawanna wieczorem, gdy zwierzyna płowa wychodzi na żer. Upał słabnie, długie cienie akacji kładą się na łąn traw, rozpoczyna się wieczorny

koncert cykad i świerszczy. Dla znużonych wędrowców jest to najprzyjemniejszy moment dnia.

W stosunku do Udjung Kulon fauna Baluranu jest nieco uboższa; nie ma tam ani nosorożca, ani tygrysa, ani kanczila, występuje natomiast dziki bawół *Bubalus bubalis*, którego nie było w Udjung Kulon.

Silne wrażenie robi święty las w Sangeh na wyspie Bali, chroniony ze względu na zachowane tu naturalne stanowisko drzew z rodzaju *Dipterocarpus* (*D. trinervis*, *D. Hasselti*, *D. retusa*). Zgodnie z balijskimi zwyczajami drzewa tego używano jedynie do budowy świątyń. Zwyczaj ten uratował



Ryc. 6. Jawa Wschodnia. Kępy namorzyn (mangrowe) na brzegu morskim w Cieśninie Balijskiej w Parku Narodowym Baluran

Fot. B. Płsarski i J. Prószyński

prawdopodobnie te piękne drzewa od całkowitej zagłady. Wnętrze świętego lasu sprawia uroczyste i poważne wrażenie: wysokie, białawoszare pnie drzew, rzadkie korony, przez które przedostaje się duża ilość światła do dna lasu, gdzie bujnie rosną gęste wysokie krzewy. Uroczystą ciszę przerywa jedynie od czasu do czasu trzask łamiących się bez żadnego widocznego powodu i opadających na ziemię konarów i gałęzi. W środku lasu znajduje się wyszarzała, stara świątynia, w której ogrodzone rzeźbionymi murkami znajdują się liczne kapliczki w kształcie pagód, skrzynek i tabernakulów. Wszystkie kapliczki są pokryte rzeźbami i ornamentami,

Ryc. 7. Bali. Rezerwat „Święty Las“ w Sangeh. Stanowisko drzew z rodzaju *Dipterocarpus*

Fot. B. Pisarski
i J. Prószyński



z których czas splukał farbę. W tej uroczystej atmosferze czuliśmy się skrępowani i nie wiedząc czy nie popełniamy świętokradztwa łowiąc owady, wyciągaliśmy nasze entomologiczne czerpaki ukradkiem, gdy nikogo w pobliżu nie było.

W Sangeh atrakcją dla turystów są małpy *Macaca irus*, które podobnie jak wiewiórki w warszawskich Łazienkach przyjmują pokarm z ręki. Zazwyczaj na Jawie i Bali małp się prawie nie widuje. Poza Sangeh spotkaliśmy jedynie dwa czy trzy stadka małp w czasie całego, dwumiesięcznego pobytu w Indonezji.

Jeszcze dalej na wschód, w Archipelagu Małych Wysp Sundajskich, pomiędzy Sumbawą i Flores leży mała wysepka Komodo. Jest to teren sawannowy, porośnięty wysoką trawą i kępkami drzew. Właśnie tutaj żyje słynny waran z Komodo *Varanus komodoensis*, olbrzymi jaszczur kilkume-

trowej długości. Jest to ginący największy przedstawiciel rodziny waranów, której kilku innych przedstawicieli żyje jeszcze w Indonezji.

Po drugiej zachodniej — stronie Cieśniny Sundajskiej naprzeciwko Ujung Kulon, leży na południowym wybrzeżu Sumatry Park Narodowy **Sumatra Selatan**. Powierzchnia Parku wynosi 3568 km², jest to więc drugi co do wielkości park narodowy w Indonezji. Największy — **Gunung Loser** o powierzchni 4165 km² — znajduje się również na Sumatrze w historycznym okręgu Atjeh. W Parku Sumatra Selatan żyje wiele interesujących i rzadkich zwierząt. Występuje tam drugi gatunek nosorożca — *Dicerorhinus sumatrensis*, będący najmniejszym przedstawicielem tej grupy zwierząt. Żyją tam również: słoń indyjski *Elephas maximus*, tapir indyjski *Tapirus indicus*, jeleni *Rusa equina* oraz omawiany poprzednio kanczyl *Tragulus javanicus*. Z małp spotyka się makaki i gibony.

Mówiąc o parkach narodowych warto jeszcze wspomnieć o **Parku Kota Waringin Sampit** zajmującym obszar 2050 km² i położonym na południowym wybrzeżu Kalimantanu (Borneo), w którym żyją orangutan *Simia satyrus* i nosacz *Nasalis larvatus*, a z innych zwierząt banteng oraz nosorożec i słoń. Poza wymienionym Parkiem orangutan żyje jeszcze w kilku innych miejscach Kalimantanu i Sumatry.

Z rezerwatów Sulawesi (Celebes) na uwagę zasługuje przede wszystkim **Gunung Tangkolo** (44,46 km²), gdzie występuje dzika świnia tzw. babirusa *Babirusa babyrussa*, karłowaty bawół *Anoa depressicornis* oraz z ptaków nogal chełmiasty *Megacephalon maleo*. Ten ostatni jest przedstawicielem rzędu kuraków *Galli* rodziny nogali *Megapodiidae* i wyróżnia się osobliwą biologią rozrodu. — Tak np. jaja swoje składa do wnętrza dużego kopca zbudowanego z zebranych przez siebie liści; butwiejące liście wytwarzają ciepło, które ogrzewa jaja i rozwijające się w nich zarodki.

Obraz bogactwa rezerwatów i parków narodowych Indonezji nie byłby pełny, gdyby pominięto w nim szereg rezerwatów botanicznych. Nie sposób wyliczać tu tysiące gatunków tropikalnych roślin żyjących w dżunglach, na bagnach i w sawannach. Warto jednakże wspomnieć o pasożytniczej roślinie *Rafflesia*, znanej z pięknych kwiatów o średnicy około 1 metra. Gatunek *Rafflesia arnoldi* występuje na Sumatrze w rezerwach: **Serbodjadi**, **Sundał Djerine**, **Batang Pelupuh**,

Rafflesia Bengkulu i **Rafflesia Despetah**. Gatunek pokrewny *Rafflesia patma* występuje w rezerwacie **Nusa Kambang** w środkowej Jawie.

Poza rezerwatami fauny i flory istnieją w Indonezji rezerваты zawierające osobliwości geologiczne, archeologiczne, a także rezerваты dla ochrony szczególnie pięknych form krajobrazu; takim np. jest kanion *Sarasah Bunsu* w rezerwacie **Lembah Harau** na Sumatrze. Kanion ten ograniczony jest pionowymi ścianami skalnymi dochodzącymi do wysokości 700 metrów i odznacza się licznymi wodospadami.