



STUDIA OBSZARÓW WIEJSKICH

2019, tom 53, s. 35–50

<https://doi.org/10.7163/SOW.53.3>



KOMISJA OBSZARÓW WIEJSKICH  
POLSKIE TOWARZYSTWO GEOGRAFICZNE  
[www.ptgeo.org.pl](http://www.ptgeo.org.pl)



INSTYTUT GEOGRAFII I PRZESTRZENNEGO ZAGOSPODAROWANIA  
POLSKA AKADEMIA NAUK  
[www.igjz.pan.pl](http://www.igjz.pan.pl)



## Struktura i ocena zasobów lokalnych w regionach Polski Wschodniej

### Structure and evaluation of local resources in regions of Eastern Poland

Jerzy Bański 

Instytut Geografii i Przestrzennego Zagospodarowania im. S. Leszczyckiego PAN

ul. Twarda 51/55, 00-818 Warszawa

[jbanski@twarda.pan.pl](mailto:jbanski@twarda.pan.pl)

**Zarys treści:** Rozwój regionalny jest w znacznym stopniu uwarunkowany jakością i ilością zasobów wewnętrznych w regionie oraz poziomem ich wykorzystania. Zasoby lokalne są niepowtarzalnymi i użytecznymi społecznie i gospodarczo cechami, czynnikami i zjawiskami na określonym terytorium, kształującymi jego wewnętrzny potencjał do rozwoju. Wśród nich można wyróżnić zasoby materialne i niematerialne, a te z kolei można dzielić na grupy i rodzaje. Podstawowym celem opracowania jest rozpoznanie struktury zasobów lokalnych oraz ocena ich potencjału rozwojowego w trzech regionach Polski Wschodniej. W waloryzacji zasobów lokalnych wykorzystano dwie cechy – użyteczność i unikatowość, którym przypisywano odpowiednie wartości wskaźnikowe. Badanie wykazało przewagę zasobów o przeciętnych wartościach użyteczności i unikatowości oraz ich duże zróżnicowanie przestrzenne. Stwierdzono też dominację kilku rodzajów zasobów, w tym: budowli i form architektonicznych oraz walorów kształujących atrakcyjność turystyczną. Zasoby o najwyższej użyteczności w kształtowaniu rozwoju lokalnego mają równocześnie wysokie oceny unikatowości. Natomiast część wysoko-unikatowych zasobów nie ma równie istotnej użyteczności praktycznej. Może to świadczyć o niewykorzystanym jeszcze potencjale zasobów lokalnych w badanych regionach.

**Słowa kluczowe:** zasoby lokalne, rozwój lokalny, region, Polska Wschodnia.

### Wprowadzenie

Rozwój regionalny jest w znacznym stopniu uwarunkowany jakością i ilością zasobów wewnętrznych w regionie oraz efektywnością ich wykorzystania. Dlatego we współczesnej polityce rozwojowej krajów Unii Europejskiej poświęca się coraz więcej uwagi wewnętrznym potencjałom, istotnym w kontekście rozwoju terytorialnego zasobom i barierom rozwojowym. Kształtuje się zatem nowy paradygmat polityki rozwoju terytorialnego, który w większym niż dotychczas stopniu uwzględnia lokalną specyfikę. Zakłada on, że aktywizacja potencjału wewnętrznego regionu wpłynie korzystnie na warunki życia mieszkańców i pozwoli efektywnie wykorzystać środki inwestycyjne.

Według P.M. Romera (1990) podstawowym czynnikiem rozwoju regionu jest aktywizacja jego potencjału wewnętrznego determinowana przez wyjściowo posiadane zasoby. Wysoki poziom potencjału własnego wpływa dodatnio na tworzenie korzystnych warunków

ków życia dla mieszkańców, co jest jednym z podstawowych celów rozwoju regionalnego. Cel ten można osiągnąć – zdaniem M.E. Portera (1990) – dzięki efektywnemu wykorzystaniu posiadanych zasobów wewnętrznych. Uważa się też, że wykorzystanie czynników zewnętrznych zależy w głównej mierze od aktywności samego układu lokalnego (Gorzela 2008). W takim układzie istotną rolę odgrywa uczestnictwo przedstawicieli lokalnej społeczności, zarówno w formułowaniu, jak i wdrażaniu mechanizmów rozwoju oraz kreowaniu innowacji (Jouen 2008; Garofoli 1992).

Zasoby wewnętrzne są podstawowym składnikiem koncepcji rozwoju neoendogenicznego. Zakłada się w niej bowiem poszukiwanie i wykorzystywanie wszystkich możliwych zasobów wewnętrznych w celu jak największej absorpcji potencjalnych czynników zewnętrznych, aby z kolei móc pomnażać zasoby własne (Ray 1997). Regiony bądź mniejsze jednostki terytorialne muszą posiadać potencjał własny, który umożliwi kształtowanie rozwoju społeczno-gospodarczego i właściwe wykorzystanie egzogenicznych instrumentów wsparcia. Stymulacja rozwoju z zewnątrz jest ważna, czasami wręcz niezbędna, jednak bez odpowiedniej bazy lokalnej, nawet wielkie środki pomocowe mogą zostać zmarnowane (Sobala-Gwosdz 2005).

Biorąc pod uwagę zasoby kształtujące wewnętrzny potencjał jakiegoś terytorium można wyróżnić ich dwie podstawowe kategorie: 1) zasoby uniwersalne, które dają się odtworzyć na innym terytorium oraz 2) zasoby lokalne (specyficzne), stanowiące o niepowtarzalności i unikatowości jednostki terytorialnej. Ta druga kategoria, której poświęcone jest to opracowanie, stanowi podstawę w budowaniu przewagi konkurencyjnej obszaru, bo stanowią ją zasoby trudne do powielania lub zastąpienia przez inne. Zasobów specyficznych nie można oddzielić od miejsca ich występowania i są one głęboko „zakorzenione” w lokalnej przestrzeni i społeczności. Jednakże samo występowanie na danym obszarze określonego zasobu nie wystarcza, aby był on czynnikiem rozwoju tego obszaru. Należy go bowiem uaktywnić, bo w przeciwnym razie można go uznać za zasób uśpiony (Jewtuchowicz 2005).

Zasoby lokalne odgrywają szczególną rolę w regionach słabo rozwiniętych i na obszarach peryferyjnych, gdzie odpowiednio zaktywizowane mogą stać się istotnymi czynnikami rozwoju. Potwierdzają to liczne opracowania, w których autorzy poszukują wewnętrznych potencjałów rozwojowych dla obszarów słabo rozwiniętych (Bryden i Hart 2004; Wong 1998). W tym opracowaniu, które nawiązuje do wcześniejszych badań autora, przedstawiono rezultaty studiów z trzech województw Polski Wschodniej: podlaskiego, lubelskiego i podkarpackiego (Bański 2016). Należą one do najstąbiej rozwiniętych gospodarczo regionów Unii Europejskiej. Podstawowym celem artykułu jest rozpoznanie struktury zasobów lokalnych oraz ocena ich potencjału rozwojowego.

### **Koncepcja i struktura zasobów lokalnych**

Lokalne zasoby są bardzo pojemnym pojęciem, dlatego też w opracowaniach, zależnie od zainteresowań badawczych autorów, włącza się do nich różnorodne kategorie. Jednakże można przyjąć, że zdaniem większości badaczy zasoby lokalne są ważnym czynnikiem rozwoju, a ich właściwe wykorzystanie wzmacnia społeczny i ekonomiczny rozwój terytorialny, stymulując lokalne rynki, przedsiębiorczość, infrastrukturę i mieszkańców (Konsolas 1990; Sweeney 1995; Dale 2002; Schucksmith 2010). Zwraca się przy tym bardzo dużą uwagę na rolę lokalnej społeczności jako zasobu determinującego właściwe wyko-

rzystanie wszystkich potencjałów znajdujących się na określonym obszarze (Knack i Keefer 1997; Conroy 1998; Dale 2002).

W tym opracowaniu zasób lokalny będzie rozumiany jako cecha, czynnik lub zjawisko na określonym terytorium, który dzięki swojej niepowtarzalności, ale także użyteczności, stanowi ważny potencjał rozwoju społeczno-gospodarczego. Uwaga autora skupi się zatem na zasobach specyficznych, pominięte zaś zostaną zasoby uniwersalne, które mogą charakteryzować liczne inne obszary. Są one równie istotne, a być może nawet ważniejsze dla procesów rozwojowych od zasobów specyficznych, ale wymagają odrębnych studiów i zastosowania innych metod badawczych. Innymi słowy zasób lokalny będzie „indywidualnym” przypisanym do konkretnego obszaru i mającym na ogół istotną rolę w rozwoju lokalnym.

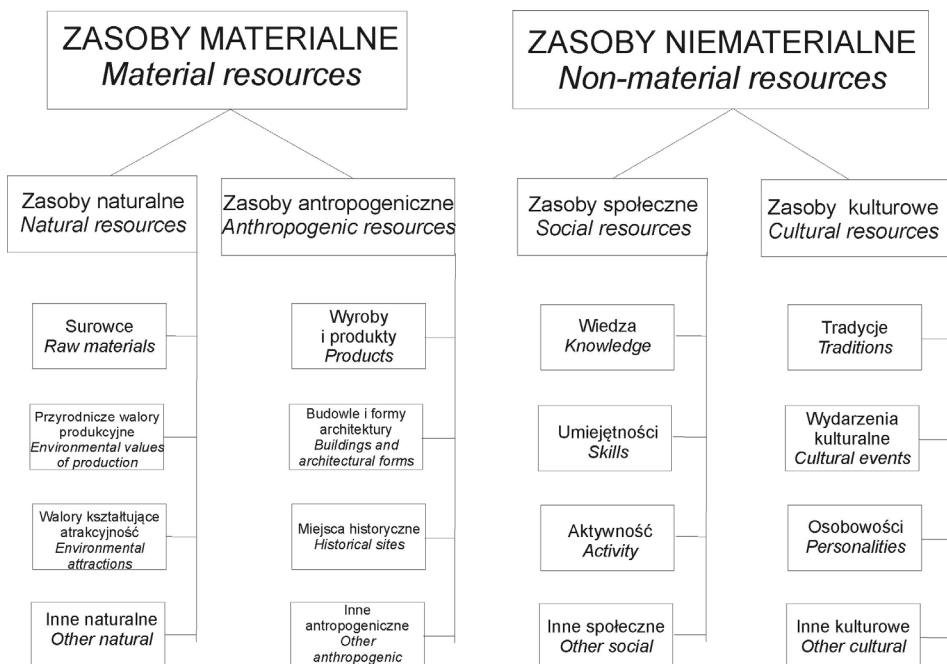
Warto w tym miejscu wskazać na odrębność proponowanej idei zasobów lokalnych w stosunku do koncepcji kapitału terytorialnego, kapitału ludzkiego lub kapitału społecznego. Pojęcie kapitału terytorialnego jest najbliższe konotacyjnie zasobom lokalnym, bo obejmuje wszystkie elementy, które stanowią o wartości określonego terytorium. Taki kapitał należy w sposób mądry i pełny wykorzystać (Camagni 2008). Kapitał terytorialny jest pojęciem szerszym, uwzględniającym wszystkie dostępne – niepowtarzalne, rzadkie i powszechne – cechy jakiegoś obszaru oraz związki i powiązania między nimi. Zalicza się do nich: zasoby naturalne, kapitał ludzki, kapitał społeczny, zasoby poznawcze, relacyjne i organizacyjne, dobra publiczne, mieszane i prywatne (Capello i in. 2011). Jednakże nie ma zgodności co do definicji kapitału terytorialnego, która przybiera bardzo różne formy i uwzględnia odmienne punkty widzenia. Studia literatury przedmiotu doprowadziły Z. Przygodzkiego (2015) do wniosku, że kapitał terytorialny jest zazwyczaj rozumiany jako zbiór elementów, które stanowią o potencjale konkurencyjnym wybranego obszaru. Natomiast według T. Markowskiego (2011), kapitał terytorialny to szczególny rodzaj korzyści zewnętrznych, wytwarzanych i dostępnych w rezultacie multifunkcjonalnej interakcji użytkowników określonego terytorium.

Zasoby lokalne mają silne związki z koncepcją kapitału ludzkiego i kapitału społecznego. W przypadku pierwszej koncepcji chodzi najogólniej o możliwość wykorzystania w rozwoju lokalnym wiedzy, kwalifikacji i kompetencji, zaś w przypadku kapitału społecznego – powiązań, sieci, więzi i zaufania. Jak zauważa J. Działek (2011), kapitał społeczny w odróżnieniu od ludzkiego nie jest zasobem jednostki, lecz dotyczy powiązań jednostek. Szersze rozważania na ten temat zawiera praca pod redakcją M. Herbsta (2007). Różnice pomiędzy kapitałem ludzkim i społecznym a ideą zasobów lokalnych wynikają z ich charakteru i formy pomiaru (oceny). Zasoby lokalne są materialnymi lub niematerialnymi cechami identyfikowanymi na ściśle określonym obszarze; istnieją przy tym terytoria nieposiadające zasobów lokalnych (niepowtarzalnych i użytecznych). Natomiast kapitał społeczny i ludzki odnosi się zazwyczaj do jednostek terytorialnych i jest zjawiskiem „ciąglym” – każda taka jednostka cechuje się większym lub mniejszym kapitałem. W rezultacie zasobem lokalnym może być ściśle określona na jakimś terytorium umiejętność, wiedza, konkretna sieć społeczna itp. Podstawowa trudność, jaka ujawniła się podczas badań, dotyczyła dotarcia do informacji o takich cechach na analizowanym obszarze. W praktyce badawczej kapitał ludzki i społeczny mierzymy za pomocą określonych wskaźników (istnieje przy tym duża trudność z ich dostępnością i rzetelnością), zaś w przypadku zasobów lokalnych proponuje się stosowanie oceny jakościowej (eksperckiej).

Najogólniej ujmując, zasoby lokalne mogą mieć charakter materialny i niematerialny (ryc. 1). W pierwszej kategorii mamy do czynienia z zasobami naturalnymi i antropogenicznymi. Wśród zasobów naturalnych wyróżnimy: 1) surowce (np. geologiczne, roślinne),

2) przyrodnicze walory produkcyjne (np. warunki sprzyjające określonym uprawom), 3) walory kształtujące atrakcyjność turystyczną obszaru (np. niepowtarzalny krajobraz, pomniki przyrody) oraz 4) inne zasoby (nieuwzględnione w trzech pierwszych podgrupach). Natomiast wśród zasobów antropogenicznych, czyli takich, które zostały wytworzone przez człowieka, można zaproponować podział na: 1) wyroby i produkty (np. specyficzne produkty żywnościowe, rękodzieło), 2) budowle i formy architektoniczne (np. zabytki, układy przestrzenne wsi, parki), 3) miejsca historyczne (np. pola bitewne) i 4) inne zasoby (podobnie jak w przypadku zasobów naturalnych, nieuwzględnione w trzech pierwszych podgrupach).

Drugą kategorię zasobów podzielono także na dwie grupy, czyli na zasoby społeczne związane ze szczególnymi cechami ludności oraz zasoby kulturowe wynikające z lokalnych zwyczajów i tradycji, specyficznych cech etnicznych, religijnych i kulturowych oraz przeszłości historycznej. W przypadku pierwszej grupy wyróżniono: 1) wiedzę (np. kształtowaną przez szkoły i ośrodki badawcze), 2) specyficzne umiejętności (np. garncarstwo, kowalstwo), 3) aktywność mieszkańców (np. stowarzyszenia, organizacje) i 4) inne niesklasyfikowane zasoby. Natomiast wśród zasobów kulturowych znalazły się: 1) zwyczaje i tradycje (np. tańce, pieśni), 2) wydarzenia kulturalne (np. festiwale, spotkania, targi), 3) osobowości (np. twórcy, działacze, animatorzy kultury) oraz 4) inne zasoby związane z lokalną kulturą. Należy też uwzględnić fakt, że na ogół zasoby lokalne tworzą bardziej skomplikowane zespoły cech lub zjawisk, dlatego mogą być włączane do więcej niż jednej podgrupy.



**Ryc. 1.** Klasyfikacja zasobów lokalnych

Źródło: opracowanie własne, tak samo pozostałe ryciny i tabele.

*Classification of local resources*

*Source: own elaboration, as remaining figures and tables.*

## Metoda i materiał badawczy

Badanie zasobów składało się z dwóch zasadniczych etapów. Pierwszy z nich polegał na identyfikacji zasobów przy wykorzystaniu różnych materiałów źródłowych (literatura naukowa, informatory, przewodniki i materiały prasowe oraz strony internetowe). Przeprowadzono także 9 wywiadów z przedstawicielami samorządu terytorialnego, nauki i organizacji społecznych, których celem było między innymi uzupełnienie zidentyfikowanych zasobów lokalnych o nowe. Ponadto w przypadku województwa lubelskiego wykorzystano wcześniejsze badania wykonane w ramach projektu „Diagnoza zasobów lokalnych Lubelszczyzny” (*Raport...* 2015), w którym zasoby lokalne były identyfikowane na podstawie analizy materiałów zastanych oraz przez uczestników kilku spotkań warsztatowych w różnych ośrodkach regionu. Założono, że w każdym z trzech regionów identyfikowana będzie dowolna liczba zasobów lokalnych. Efektem pierwszego etapu było zgromadzenie informacji o 220 zasobach lokalnych, w tym 63 w województwie podkarpackim, 68 w lubelskim i 89 w podlaskim.

Na drugim etapie wszystkie zasoby były oceniane pod względem unikatowości i użyteczności przez pięciu niezależnych ekspertów. Przy czym w każdym regionie, w grupie ekspertów znalazły się trzy osoby realizujące opisywane badanie i dwóch reprezentantów regionalnych instytucji badawczych (UMCS, Uniwersytet Rzeszowski, Białowiecki Park Narodowy). Każdy ekspert otrzymał kwestionariusze dotyczące wszystkich zidentyfikowanych w regionie zasobów z zadaniem oceny ich unikatowości i użyteczności. Kwestionariusze zawierały nazwę zasobu, jego lokalizację, źródło informacji, krótki opis oraz fotografię. Pod pojęciem unikatowości rozumiano niepowtarzalność zasobu, która sprawia, że jest on jedyny w swoim rodzaju, natomiast użyteczność definiowano, jako potencjał zasobu do stymulowania lub wzmacniania rozwoju lokalnego. Użyteczność mogła uzyskać ocenę: niską, przeciętną, wysoką, zaś unikatowość mogła być: lokalna, regionalna, krajowa. Wykorzystana metoda oceny eksperckiej wydaje się najbardziej adekwatna do tego typu badania, którego forma wyklucza raczej stosowanie metod ilościowych. W celu skwantyfikowania ocen eksperckich przypisano im wartości: niska użyteczność lub lokalna unikatowość – 1, przeciętna użyteczność lub regionalna unikatowość – 2, wysoka użyteczność lub krajowa unikatowość – 3. Przyjęto założenie, że uśrednione wartości ocen wykonanych przez pięciu ekspertów mieściły się w następujących przedziałach klasowych:

- 1–1,5 dla lokalnej unikatowości lub niskiej użyteczności,
- 1,6–2,4 dla regionalnej unikatowości lub średniej użyteczności,
- 2,5–3 dla krajowej unikatowości lub wysokiej użyteczności.

W rezultacie możliwe było wyróżnienie trzech typów zasobów (tab. 1): zasoby strategiczne (A), zasoby o ważnym potencjale rozwojowym (B) i zasoby uzupełniające (C).

**Tabela 1.** Ocena zasobów lokalnych według poziomu użyteczności i unikatowości

		Unikatowość		
		Lokalna	Regionalna	Krajowa
Użyteczność	Niska	C	C	B
	Średnia	C	B	A
	Wysoka	B	A	A

## Struktura i przestrzenne rozmieszczenie zasobów lokalnych

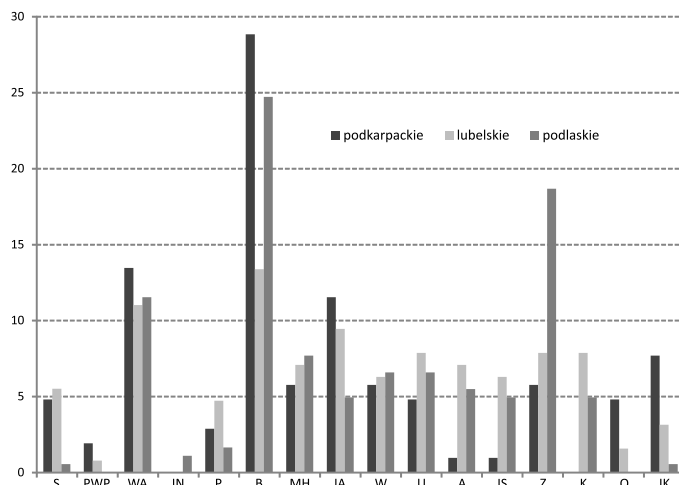
Wśród analizowanych dwóch kategorii zasobów lokalnych – materialnych i niematerialnych – zdecydowanie liczniejszą grupę stanowią zasoby materialne. W sumie zidentyfikowano 196 zasobów materialnych i 91 zasobów niematerialnych. Zgodnie z wcześniej poczynioną uwagą, należy uwzględnić fakt, że zidentyfikowane zasoby mogą być zaliczane do więcej niż jednej podgrupy, grupy lub nawet kategorii. Na przykład złoża gazu ziemnego w województwie podkarpackim zaliczono do jednej podgrupy – surowce (grupa – zasoby naturalne), ale miasto Kazimierz Dolny w woj. lubelskim należy włączyć do trzech podgrup: 1) budowle i formy architektoniczne, ze względu na licznie występujące zabytki architektury, 2) miejsca historyczne, ze względu wydarzenia historyczne, jakie były w tym mieście oraz 3) wydarzenia kulturalne, ponieważ miasto jest miejscem festiwali i innych imprez artystycznych. W sumie 107 zasobów znalazło się tylko w jednej podgrupie, 83 – w dwóch, 25 – w trzech, 4 – w czterech i 1 – w pięciu podgrupach. Najbardziej jednorodny charakter ma grupa zasobów naturalnych; wśród ogólnej liczby 71 zasobów tylko 18 z nich zostało równocześnie włączonych do innych grup. W grupie zasobów antropogenicznych taką cechą charakteryzowało się 66 elementów, zasobów społecznych – 33, zaś kulturowych – 69.

Biorąc pod uwagę cały badany obszar można wskazać trzy najliczniej reprezentowane podgrupy zasobów. Są to budowle i formy architektoniczne (93 zasoby, co stanowi ok. 42% wszystkich zidentyfikowanych zasobów lokalnych), zwyczaje i tradycje (64 zasoby – 29% ogółu zasobów) oraz walory przyrodnicze kształtujące atrakcyjność (51 zasobów – 23% ogółu zasobów). Pozostałe podgrupy są raczej nielicznie reprezentowane (ryc. 2).

Różnice liczbowe pomiędzy dwiema kategoriami wyraźnie wskazują na bogactwo zasobów materialnych i niedobór zasobów o charakterze społecznym i kulturowym. Jednakże, jak już wspomniano wcześniej, należy przy tym uwzględnić fakt, że o ile w przypadku zasobów materialnych ich wskazanie jest raczej proste, o tyle w przypadku drugiej kategorii zasobów, które mają charakter „miękki”, identyfikacja nastęrcza trudności związane chociażby z dotarciem do odpowiednich źródeł. Zasoby materialne mają na ogół ściśle określoną lokalizację. Zasoby niematerialne są zazwyczaj cechami lub zjawiskami kształtowanymi przez zespoły ludzkie.

Z punktu widzenia położenia geograficznego większość zasobów ma charakter punktowy, tj. można wskazać ich konkretną lokalizację. Zdecydowanie mniej jest zasobów mających charakter liniowy (np. szlak rowerowy *Green Velo*, Podlaski Szlak Bociani itp.) lub powierzchniowy (np. Wigierski Park Narodowy, Obszar Chronionego Krajobrazu „Dolina Biebrzy” itp.). Są również zasoby bez określonej lokalizacji geograficznej (np. Śliwka Nałęczowska, walory agroekologiczne itp.). Można stwierdzić, że zasoby lokalne są umiarkowanie rozproszone, przy czym w kilku obszarach wykazują wyraźną koncentrację. Chodzi przede wszystkim o Karpaty, rejon Nałęczów-Kazimierz Dolny i Suwalszczyznę (ryc. 3). Są to obszary od dawna popularne wśród turystów, ze względu na liczne walory przyrodnicze i architektoniczne. Prawdopodobnie duża presja turystyczna przyczyniła się do spularyzowania części zasobów, które na innych obszarach są użytkowane w mniejszym stopniu.

W ujęciu regionalnym rozkład ilościowy poszczególnych rodzajów zasobów jest podobny, ale można zauważyć pewne różnice przestrzenne. W przypadku województwa lubelskiego przeważają budowle i formy architektoniczne oraz walory przyrodnicze, ale



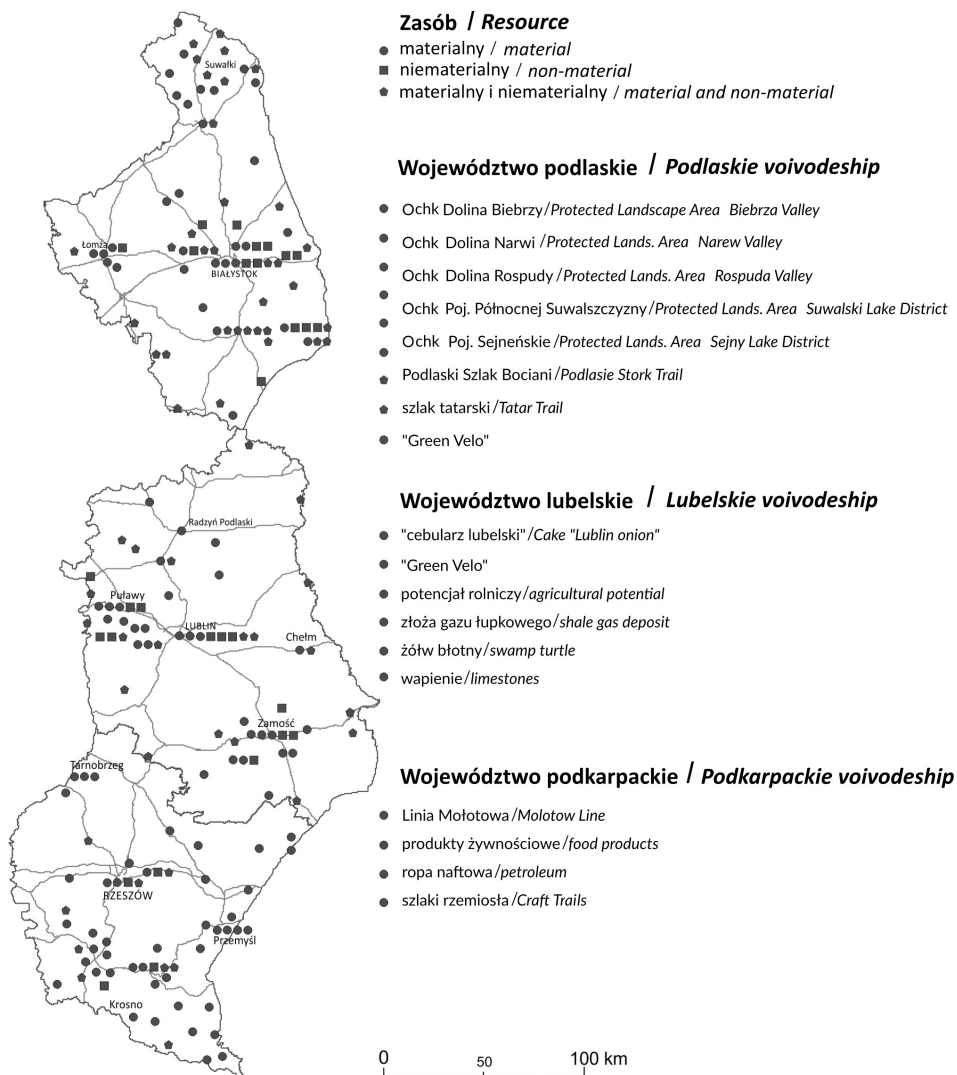
**Ryc. 2.** Udział zasobów lokalnych według kategorii w trzech badanych województwach (%)

S – surowce, PWP – przyrodnicze walory produkcyjne, WA – walory kształtujące atrakcyjność, IN – inne naturalne, P – wyroby i produkty, B – budowle i formy architektoniczne, MH – miejsca historyczne, IA – inne antropogeniczne, W – wiedza, U – umiejętności, A – aktywność, IS – inne społeczne, Z – zwyczaje i tradycje, K – wydarzenia kulturalne, O – osobowości, IK – inne kulturalne

Share of local resources by categories in three surveyed voivodships (%)

S – raw materials, PWP – environmental production values, WA – environmental attractions, IN – other natural, P – products, B – buildings and architectural forms, MH – historical sites, IA – other anthropogenic, W – knowledge, U – skills, A – activity, IS – other social, Z – traditions and customs, K – cultural events, O – personalities, IK – other cultural

jednocześnie stosunkowo dużo jest zasobów kulturowych, w tym zwyczajów i tradycji oraz wydarzeń kulturalnych. Generalnie można stwierdzić, że struktura ilościowa według rodzajów zasobów jest w tym regionie najbardziej zrównoważona. W województwie podlaskim przeważają dwa rodzaje zasobów: budowle i formy architektoniczne oraz zwyczaje i tradycje. Stosunkowo duży udział drugiego rodzaju zasobów wynika z różnorodności etniczno-kulturowej i religijnej regionu. Na Podlasiu zamieszkują bowiem przedstawiciele mniejszości białoruskiej i litewskiej, a nawet tatarskiej. Białorusini i Litwini tworzą enklawy, na których przeważają liczebnie nad Polakami, ale są to nieduże obszary. W przypadku Podlasia trzeba też uwzględnić fakt, że w niedalekiej przeszłości historycznej był to obszar zamieszkiwany przez duże grupy narodowościowe. Ponadto jest to strefa przenikania się cywilizacji zachodnio- i wschodnioeuropejskiej oraz katolicyzmu i prawosławia. Z kolei w województwie podkarpackim dominują niepodzielnie budowle i formy architektoniczne, co jest związane z licznie zachowanymi zabytkami kultury cerkiewnej oraz szlacheckiej.



**Ryc. 3.** Rozmieszczenie badanych zasobów wg kategorii – materialne, niematerialne i mieszane (obok mapy wymieniono zasoby, które obejmują większe powierzchnie lub są trudne do jednoznacznej lokalizacji)  
*Distribution of examined resources by types – material, non-material and mixed (resources covering larger areas or not associated with a clearly defined locality are listed next to the map)*

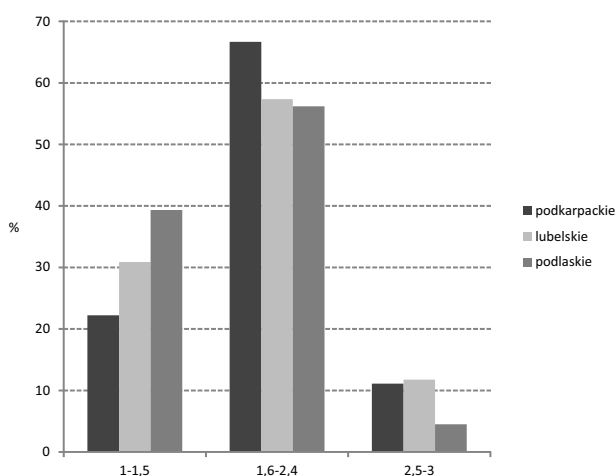
### Waloryzacja zasobów lokalnych – analiza wyników

Pod względem poziomu użyteczności, zasoby nie uzyskały wysokich ocen (ryc. 4). Najliczniejszą reprezentację tworzą te o przeciętnych (B) i niskich (C) ocenach użyteczności. Dotyczy to wszystkich trzech badanych regionów. Wśród najwyższej ocenionych, to jest takich, które u wszystkich ekspertów otrzymały najwyższą wartość (3 – potencjał wysoki), znalazły się powszechnie znane i od dawna „eksploatowane” zasoby:



- Jezioro Solińskie;
- Kazimierz Dolny;
- potencjał akademicki Lublina;
- Stadnina Koni Janów Podlaski;
- wody mineralne z rejonu Nałęczowa;
- Stare Miasto w Zamościu;
- Białowiecki Park Narodowy.

Wśród zasobów o wysokim poziomie użyteczności znalazły się przede wszystkim te, które należą do grupy zasobów naturalnych, w tym przede wszystkim są to walory przyrodnicze kształtujące atrakcyjność turystyczną obszaru oraz surowce naturalne. Niewielką liczbę stanowią natomiast zasoby społeczne i kulturowe. Należy przy tym uwzględnić fakt związany z trudnością identyfikacji zasobów społecznych, które mają często „miękki” charakter i zależą od autorskiej interpretacji. Przeprowadzone wywiady z przedstawicielami samorządu terytorialnego, nauki i organizacji społecznych wskazały, że kapitał społeczny i kapitał ludzki należą do najważniejszych czynników rozwoju terytorialnego. Jednakże proponowane przez nich przykłady zasobów: „więzi społeczne”, „wykwalifikowana kadra zawodowa”, „odpowiedzialność za wspólnoty lokalne”, „relacje międzyludzkie”, „spójność społeczna” itp., trudno uznać za zasoby lokalne, bo nie odnoszą się one do określonego terytorium, lecz są ogólną cechą jednego lub kilku regionów. Do wyjątków należy natomiast wskazana przez jedną z pytanych osób umiejętność spawania aluminium na Podkarpaciu. Podobne wyniki przyniosły panele eksperckie i warsztaty przeprowadzone w województwie lubelskim (lata 2014 i 2015) podczas realizacji wspomnianego wcześniej projektu: „Diagnoza zasobów lokalnych Lubelszczyzny”. Uczestnicy spotkań wskazywali cechy społeczne, które mogą charakteryzować regiony w całym kraju. Stąd też można wysnuć wniosek, że identyfikacja zasobów społecznych wymaga odrębnej metody i prawdopodobnie bardziej szczegółowej skali badania, która umożliwi dotrzeć do większej liczby przykładów o wymiarze lokalnym.



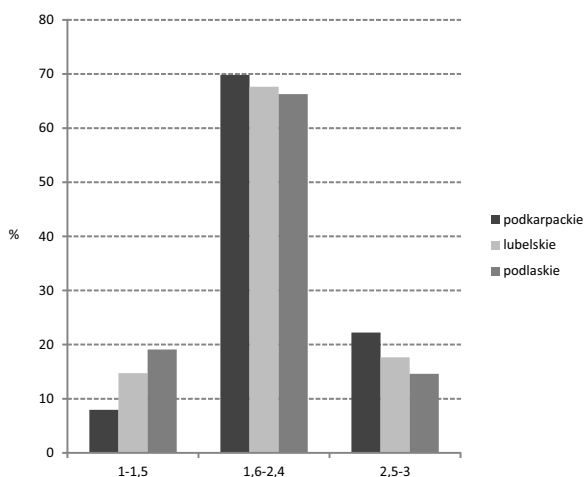
**Ryc. 4.** Udział zasobów lokalnych według średniej oceny ich użyteczności w opinii pięciu ekspertów  
*Share of local resources by mean evaluation of utility based on five expert opinions*

Zdecydowanie lepiej wygląda poziom unikatowości zasobów (ryc. 5). Chociaż tu również najliczniej reprezentowane są zasoby o przeciętnych wartościach eksperckich ocen (B), ale równocześnie stosunkowo niewiele jest ocenionych nisko (C) i dużo z ocenami wysokimi (A). Wśród zasobów, które od wszystkich ekspertów uzyskały najwyższą wartość (3), znalazły się:

- Stadnina Koni Janów Podlaski;
- Stare Miasto w Zamościu;
- Białowiecki Park Narodowy;
- Biebrzański Park Narodowy;
- Magurski Park Narodowy;
- Góra Grabarka;
- Szkoła Orłąt w Dęblinie;
- Parafia Wniebowzięcia Najświętszej Marii Panny w Haczowie.

Analiza krzyżowa użyteczności i unikatowości wskazuje, że 50 zasobów należy do typu A – wysokiego potencjału rozwojowego, z których 16 uzyskało zarówno najwyższe uśrednione oceny użyteczności i unikatowości. Zbiór zasobów o przeciętnym potencjale rozwojowym (B) tworzy 107 elementów, a zasobów niskiego potencjału rozwojowego (C) – 73 elementy. Z przeprowadzonego badania można też wyciągnąć jednoznaczny wniosek, że wysoko oceniane pod względem użyteczności zasoby mają równie wysokie walory unikatowości. Tylko 3 z 19 takich zasobów (wody mineralne Nałęczowa, potencjał akademicki Lublina i wapień kredowe w rejonie Chetma) uzyskały oceny unikatowości na poziomie regionalnym; wszystkim pozostałym przyznano poziom krajowy. Natomiast w przypadku 39 najwyższej ocenionych zasobów pod względem unikatowości aż 21 ma średnie walory użyteczności, a 2 (Muzeum Nietypowych Rowerów i Konkurs Młodych Skrzypków w Lublinie) – niski poziom użyteczności.

Najwyższym poziomem użyteczności charakteryzuje się podgrupa walorów kształtujących atrakcyjność turystyczną, gdzie znalazło się osiem elementów, które uzyskały najwyż-

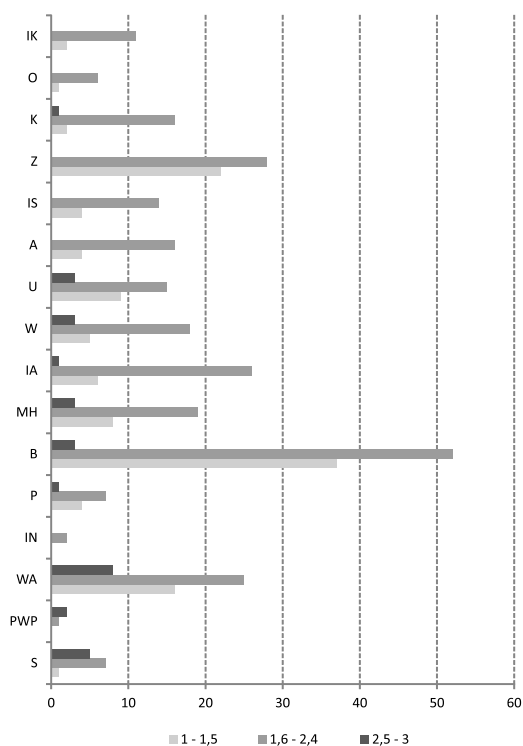


**Ryc. 5.** Udział zasobów lokalnych według średniej oceny ich unikatowości w opinii pięciu ekspertów  
*Share of local resources by mean evaluation of uniqueness based on five expert opinions*

**Tabela 2.** Ocena zasobów lokalnych wg poziomu użyteczności i unikatowości

		Unikatowość		
		lokalna	regionalna	krajowa
Użyteczność	niska	26	41	2
	średnia	6	105	21
	wysoka	0	3	16

sze oceny ekspertów (ryc. 6). W pozostałych podgrupach takich zasobów jest stosunkowo niewiele, a w przypadku kategorii zasobów niematerialnych istnieje kilka podgrup, w których wysokiej oceny nie otrzymał żaden zasób. W większości analizowanych podgrup najliczniejsza reprezentacja zasobów ma oceny przeciętne. Natomiast w przypadku podgrupy



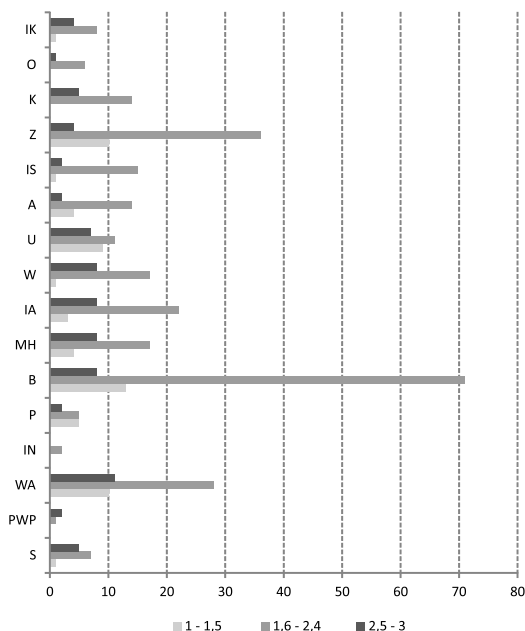
**Ryc. 6.** Liczebność zasobów lokalnych według średniej oceny ich użyteczności w opinii pięciu ekspertów  
 S – surowce, PWP – przyrodnicze walory produkcyjne, WA – walory kształtujące atrakcyjność, IN – inne naturalne, P – wyroby i produkty, B – budowle i formy architektoniczne, MH – miejsca historyczne, IA – inne antropogeniczne, W – wiedza, U – umiejętności, A – aktywność, IS – inne społeczne, Z – zwyczaje i tradycje, K – wydarzenia kulturalne, O – osobowości, IK – inne kulturalne

*Number of local resources by mean evaluation of utility based on five expert opinions*

*S – raw materials, PWP – environmental values of production, WA – environmental attractions, IN – other natural, P – products, B – buildings and architectural forms, MH – historical sites, IA – other anthropogenic, W – knowledge, U – skills, A – activity, IS – other social, Z – traditions and customs, K – cultural events, O – personalities, IK – other cultural*

umiejętności oraz zwyczaje i tradycje przeważają nisko ocenione zasoby, co może wskazywać, że mają one niski potencjał rozwojowy.

Oceny unikatowości zasobów są wyższe i z wyjątkiem przyrodniczych walorów produkcyjnych, gdzie przeważają wysoko ocenione zasoby, we wszystkich pozostałych podgrupach dominują oceny średnie (ryc. 7). Jednakże na uwagę zasługuje fakt, że w większości analizowanych podgrupach drugą pod względem liczebności jest grupa zasobów ocenianych wysoko. Szczególnie w przypadku zasobów kulturowych i przyrodniczych oceny wskazują na ich dużą unikatowość.



**Ryc. 7.** Liczebność zasobów lokalnych według średniej oceny ich unikatowości w opinii pięciu ekspertów  
 S – surowce, PWP – przyrodnicze walory produkcyjne, WA – walory kształtujące atrakcyjność, IN – inne naturalne, P – wyroby i produkty, B – budowle i formy architektoniczne, MH – miejsca historyczne, IA – inne antropogeniczne, W – wiedza, U – umiejętności, A – aktywność, IS – inne społeczne, Z – zwyczaje i tradycje, K – wydarzenia kulturalne, O – osobowości, IK – inne kulturalne  
*Number of local resources by mean evaluation of uniqueness based on five expert opinions*  
 S – raw materials, PWP – environmental values of production, WA – environmental attractions, IN – other natural, P – products, B – buildings and architectural forms, MH – historical sites, IA – other anthropogenic, W – knowledge, U – skills, A – activity, IS – other social, Z – traditions and customs, K – cultural events, O – personalities, IK – other cultural

## Zakończenie

Analiza zasobów lokalnych w Polsce Wschodniej wskazała wyraźną przewagę kategorii zasobów materialnych nad zasobami niematerialnymi. Jest to prawdopodobnie wynik cech tego obszaru, który należy do słabiej rozwiniętych społecznie i gospodarczo regionów kraju (Bański i Janicki 2013; Józwick i Sagan 2014). Z tego może wynikać nieliczna grupa zasobów społecznych i kulturowych w postaci wiedzy i umiejętności, aktywności mieszkańców

i działalności lokalnych liderów oraz wydarzeń kulturalnych oraz większa liczebnie grupa zasobów związanych z surowcami, środowiskiem przyrodniczym lub walorami historycznymi. Potwierdzeniem tego są wyniki dziewięciu wywiadów pogłębionych przeprowadzonych z animatorami kultury, przedstawicielami środowiska akademickiego i regionalnych instytucji samorządowych. Większość wskazanych przez nich zasobów lokalnych odnosiła się do zidentyfikowanych w tym opracowaniu zasobów materialnych. Jednakże warto w tym miejscu uzupełnić, że pytani wskazywali też na szersze cechy regionu wykraczające poza lokalny zasięg. Wskazywali bowiem na takie walory, jak wielokulturowość, czyste środowisko przyrodnicze, gościnność, wysoki kapitał społeczny, policentryczna struktura osadnicza itp.).

Szczególnie niekorzystnym uwarunkowaniem, utrudniającym wykorzystanie wewnętrznych zasobów rozwojowych we wschodniej Polsce, jest niski poziom przedsiębiorczości i aktywności społecznej mieszkańców. Z badań autora przeprowadzonych na obszarach wiejskich w 2012 r. wynika, że trzy analizowane województwa charakteryzuje najniższa w kraju liczba podmiotów gospodarczych w przeliczeniu na 1000 mieszkańców w wieku produkcyjnym. Równie niekorzystne cechy ma aktywność społeczna na tym obszarze, co wynika ze stosunkowo niskiego poziomu wykształcenia mieszkańców oraz dużego odpływu migracyjnego młodych i najbardziej aktywnych osób.

Drugi istotny wniosek wypływa z oceny użyteczności i unikatowości. W opinii ekspertów badane województwa mają dużo więcej zasobów cennych pod względem unikalnych cech niż pod względem wysokiego potencjału rozwojowego. Jednakże prawie wszystkie zasoby, które uzyskały wysokie oceny użyteczności są równocześnie zasobami wysoce unikatowymi. Stąd wniosek, że wysoki potencjał rozwojowy mają przede wszystkim zasoby rzadkie, ale sam fakt niepowtarzalności zasobu nie gwarantuje jego wysokiego poziomu użyteczności. Konieczny jest do tego odpowiedni charakter zasobu oraz prawdopodobnie ważne jest zaangażowanie odpowiednich środków i sił społecznych.

Przewaga zasobów unikalnych nad zasobami dającymi wysokie korzyści praktyczne wskazuje też, że regiony wschodnie charakteryzują się niewykorzystanym potencjałem wewnętrznym. Część zidentyfikowanych zasobów pozostaje w uśpieniu. Jednakże szczegółowe badania wszystkich zidentyfikowanych zasobów wykazały, że ich indywidualny potencjał jest na ogół niski i uniemożliwia właściwe wykorzystanie. Dlatego wydaje się, że najlepszym rozwiązaniem może być powiązanie ze sobą zasobów o mniejszych walorach użytecznych i tworzenie na takiej podstawie nowych produktów lokalnych. Na przykład na bazie czterech zasobów w regionie lubelskim: uprawy ziół, wód mineralnych, wód termalnych, potencjału akademickiego Lublina, można tworzyć nowy produkt związany z uzdrowiskowym ziołolecznictwem. Produkt taki wykorzysta potencjał lokalny w postaci uprawy ziół, walory i potencjał uzdrowiska Nałęczów i wiedzę uniwersytetu medycznego w Lublinie.

Warto też zastanowić się nad tym, jakie inne cechy (poza unikatowością) powinny mieć zasoby lokalne, aby stwarzać korzystne warunki do rozwoju określonego terytorium. Są one na pewno zależne od kategorii zasobów. Na przykład w przypadku surowców naturalnych muszą one występować w takiej ilości, aby mieć znaczenie gospodarcze. Natomiast w przypadku walorów kształtujących atrakcyjność turystyczną, oprócz unikatowości należy wziąć pod uwagę estetykę ich otoczenia, dostępność komunikacyjną, stan wyposażenia w infrastrukturę turystyczną i okołoturystyczną, a nawet potencjał ekonomiczny usługobiorców. Jeszcze bardziej zróżnicowany zestaw cech będzie wymagany w przy-

padku zasobów społecznych lub kulturowych. Co prawda te kategorie zasobów tworzą mniejszy potencjał rozwojowy w Polsce Wschodniej, ale to od nich (wiedzy, aktywności, umiejętności, osobowości) w znacznym stopniu zależy uruchomienie potencjału zasobów materialnych.

Można przyjąć, że o liczbie zidentyfikowanych zasobów decyduje szczegółowość badania i skala odniesienia. W tym opracowaniu badania objęły trzy regiony, co wykluczyło zapewne szereg słabo rozpoznanych zasobów oddziałujących na niewielkie jednostki osadnicze lub pojedyncze gospodarstwa domowe. Ciekawe rezultaty mogą przynieść studia zasobów lokalnych w małych jednostkach terytorialnych (gmina lub zbiór kilku gmin). Powinny one znaleźć swoje miejsce w nowo opracowywanych strategiach i planach rozwoju takich jednostek. W oparciu o wykorzystanie zasobów lokalnych można bowiem wdrażać najbardziej pożądane kierunki rozwoju małych jednostek terytorialnych.

---

Publikacja finansowana ze środków Narodowego Centrum Nauki przyznanych projektowi badawczemu nr 2015/19/B/HS4/01298 *Waloryzacja zasobów lokalnych i ich zróżnicowanie przestrzenne w regionach wschodniej Polski*.

## Bibliografia

- Bański J.**, 2016, *Identyfikacja i wykorzystanie zasobów lokalnych w budowaniu przewagi konkurencyjnej – przykład regionu lubelskiego*, Studia Obszarów Wiejskich, 44, s. 7–19.
- Bański J., Janicki W.**, 2013, *The influence of the EU's eastern frontier on the socioeconomic situation of border areas, as exemplified by Lublin province (Poland)*, European Urban and Regional Studies, 20, 3, SAGE, s. 299–313.
- Bryden J., Hart K.** (red.), 2004, *A new approach in rural development in Europe*, Edwin Mellen Press.
- Camagni R.**, 2008, *Towards a concept of territorial capital*, [w:] R. Capello, R. Camagni, B. Chizzolini, U. Fratesi (red.), *Modelling Regional scenarios for the enlarged Europe. European competitiveness and global strategies*, Advances in Spatial Science, Berlin, Springer, s. 33–49.
- Capello R., Fratesi U., Resmini L.**, 2011, *Globalization and regional growth in Europe past trends and future scenarios*, Advances in Spatial Science, Berlin, Springer.
- Conroy P.**, 1998, *Partnership in Action, the role of community development in Ireland*, The Community Workers Cooperative.
- Dale P.**, 2002, *Community Involvement in Local Strategic Partnership*, Urban Forum, CDF.
- Działek J.**, 2011, *Kapitał społeczny – ujęcia teoretyczne i praktyka badawcza*, Studia Regionalne i Lokalne, 3, 45, s. 100–116.
- Garofoli G.**, 1992, *Endogenous development and Southern Europe: an introduction*, [w:] G. Garofoli (red.), *Endogenous development and Southern Europe*, Avebury, Aldershot, s. 1–13.
- Gorzelał G.**, 2008, *Polska lokalna 2007 – synteza*, [w:] G. Gorzelał (red.) *Polska lokalna 2007*, Scholar, Warszawa, s. 10–31.
- Herbst M.**, (red.), 2007, *Kapitał ludzki i kapitał społeczny a rozwój regionalny*, EUROREG, Wydawnictwo Naukowe Scholar, Warszawa.
- Jewtuchowicz A.**, 2005, *Terytorium i współczesne dylematy jego rozwoju*, Wydawnictwo UŁ, Łódź.
- Jouen M.**, 2008, *Endogenous Local Development versus Foreign Direct Investment Strategies: are there alternative regional strategies in EU 27?*, [w:] S. Tönshoff, A. Weida (red.), *Where top-down, where bottom-up?*, Peter Lang, Frankfurt am Main.

- Jóźwik B., Sagan M.** (red.), 2014, *Eastern Poland. Development challenges*, Instytut Europy Środkowo-Wschodniej, Lublin.
- Knack S., Keefer P.**, 1997, *Does social capital have an economic payoff? A cross-country investigation*, *Quarterly Journal of Economics*, 112, 4, s. 1251–1288.
- Konsolas N.** (red.), 1990 *Local development: Regional Science Studies In Southern Europe*, Regional Development Institute, Athens.
- Markowski T.**, 2011, *Funkcjonowanie gospodarki przestrzennej – założenia budowy modelu zintegrowanego planowania i zarządzania rozwojem*, [w:] T. Markowski, P. Żuber (red.), *System planowania przestrzennego i jego rola w strategicznym zarządzaniu rozwojem kraju*, *Studia KPZK PAN*, 134, Warszawa, s. 25–44.
- Porter M.E.**, 1990, *The Competitive Advantage of Nations*, The Macmillan Press LTD, London.
- Przygodzki Z.**, 2015, *Kapitał terytorialny w zintegrowanym planowaniu rozwoju. Koncepcje współpracy*, *Barometr Regionalny*, 13, 4, s. 29–33.
- Raport końcowy. Usługa przeprowadzenia badania i opracowania raportu na temat: Diagnoza zasobów lokalnych Lubelszczyzny realizowanego w ramach projektu „Regionalne Obserwatorium Terytorialne w województwie lubelskim, współfinansowanego ze środków Unii Europejskiej w ramach Europejskiego Funduszu Społecznego, Program Operacyjny Kapitał Ludzki, Priorytet V Dobre rządzenie, Działanie 5.2 Wzmocnienie potencjału administracji samorządowej, Poddziałanie 5.2.1 Modernizacja zarządzania w administracji samorządowej*, 2015, Agrotec, Warszawa.
- Ray C.**, 1997, *Towards a theory of the dialectic of rural development*, *Sociologia Ruralis*, 27, 3, s. 345–362.
- Romer P.M.**, 1990, *Endogenous Technological Change*, *Quarterly Journal of Economics*, 98, s. 71–102.
- Sobala-Gwosdz A.**, 2005, *Ośrodki wzrostu i obszary stagnacji w województwie podkarpackim*, Uniwersytet Jagielloński, Kraków.
- Schucksmith M.**, 2010, *Disintegrated rural development: neo-endogenous rural development, planning and place-shaping in diffused power contexts*, *Sociologia Ruralis*, 50, 1, s. 1–20.
- Sweeney G.** (red.), 1995, *Regional and local development*, Dublin Institute of Technology.
- Wong C.**, 1998, *Determining Factors for Local Economic Development: The Perception of Practitioners in the North West and Eastern Regions of the UK*, *Regional Studies*, 32, 8, s. 707–720.

## Summary

Regional development is largely determined by both the quality and quantity of internal resources, as well as the degree to which these are being utilized. Local resources represent unique – and socially and economically utilizable – features, factors and phenomena in a given area capable of forming its internal development potential. Among these one may differentiate material and non-material resources, with a further divide into groups and types. The overriding research objective was to identify the structure of local resources in three regions of eastern Poland, and to assess their development potential. For this purpose, research procedure assumed evaluating local assets referring to their utility and uniqueness, by the means of constructed indicators. The study showed that majority of resources were of average utilitarian and uniqueness value, often characterized by considerable spatial differentiation. Several types of prevailing resources were identified including architectural forms and buildings, as well as those related to tourism

attractiveness. Resources with the greatest impact on enhancing local development tend to be of considerable uniqueness. On the other hand, there is a group of highly-unique resources characterized by confined utility regarding the practical point of view. This may attest to the still-untapped potential of local resources in researched regions.