

**Stanowiska pióropusznika strusiego *Matteucia struthiopteris*  
na Pogórzu Strzyżowskim**

Jedną z chronionych i rzadkich roślin jest paproć — pióropusznik strusi *Matteucia struthiopteris* (ryc. 1). Obecnie egzystencja tej rośliny w wielu miejscach jest zagrożona w związku z wyniszczeniem jej siedlisk, którymi są lasy łęgowe w dolinach rzek i potoków.



Ryc. 1. Pióropusznik strusi *Matteucia struthiopteris* z Jaworza Dolnego na Pogórzu Strzyżowskim. — The ostrich fern, *Matteucia struthiopteris*, from Jaworze Dolne in the Strzyżowskie Foothills

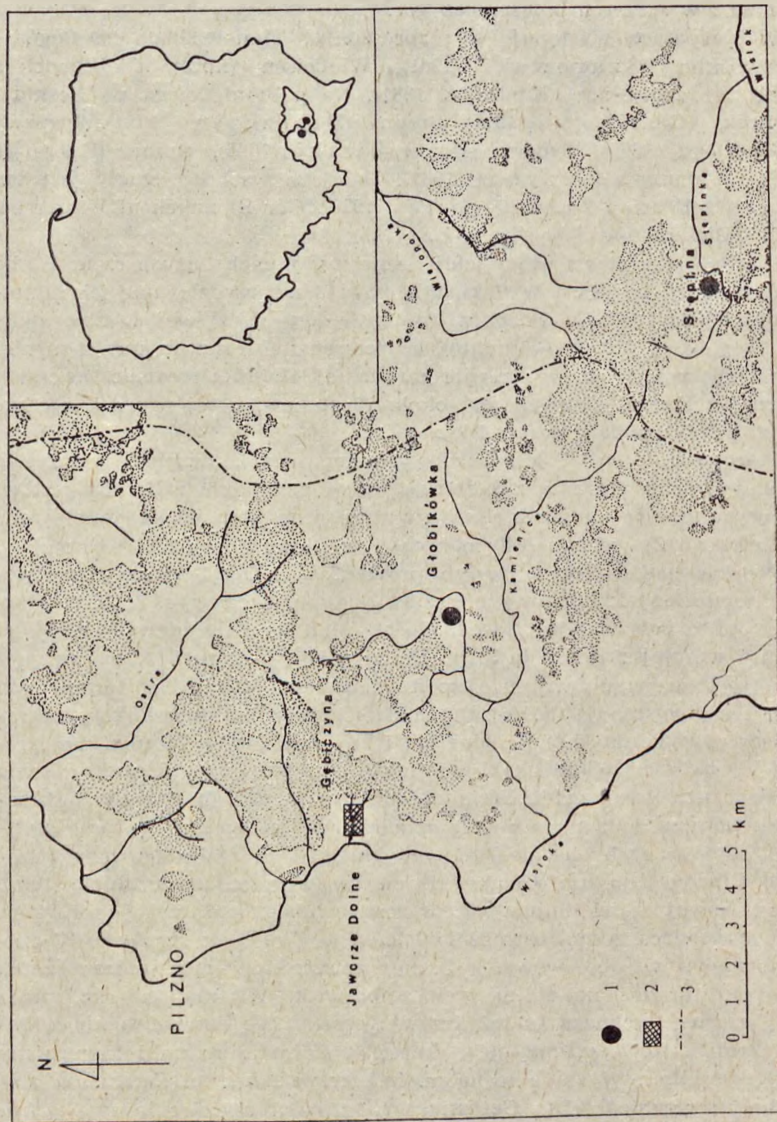
Ogólny zasięg pióropusznika strusiego obejmuje znaczną część Europy; oderwane wyspy zasięgowe tworzy on też w Azji i Ameryce Północnej (Jalas, Suominen 1972). W Polsce rośnie bardzo rzadko na nizu i w niższych położeniach gór.

W Karpatach występuje w rozproszonych stanowiskach na Pogórzu Cieszyńskim (Szarowski 1981), Wielickim (npbl), Ciężkowickim (npbl) i Przemyskim (Kotula 1881). Na południe sięga po Beskidy: Zywiecki (Guzikowa 1977), Średni (Błaszczuk 1978), Wyspawy (Towpasz 1975), Sądecki (Pawłowski 1925), Gorce (Kornaś 1957) i Pieniny (Zarzycki 1981). Dalej ze wschodu znany jest ten gatunek z Beskidu Niskiego (Święs 1982), Gór Słonnych (Zemanek 1980) i Bieszczadów (Jasiewicz 1965).

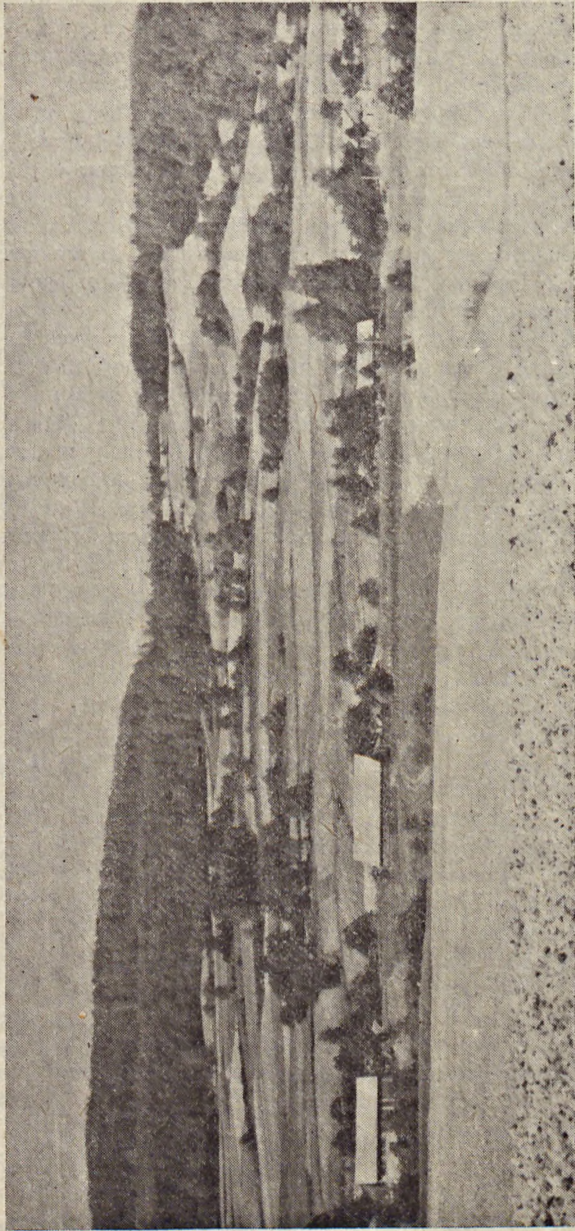
Pióropusznik strusi najczęściej rośnie w dolinach dużych rzek: Wisły, Skawy, Raby, Dunajca, Wisłoki, Wisłoka i Sanu, rzadziej nad ich mniejszymi dopływami. Na Pogórzu występuje on najczęściej w zbiorowiskach łągowych (*Circaeo-Alnetum*, *Carici remotae-Fraginetum*), a w niższych położeniach gór w olszynie karpackiej *Alnetum incanae*. Do chwili obecnej z Karpat znanych jest około 70 stanowisk tej paproci, z czego blisko połowa podana jest z Bieszczadów.

Pióropusznik strusi jest rośliną górską, lecz ze względu na zasięg pionowy (nie przekracza zasadniczo poziomicy 500 m) zaliczany jest do grupy gatunków podgórskich. Najwyższe jego stanowiska zanotowano w Beskidzie Zywieckim (640 m npm) i w Bieszczadach (720 m npm).

Podezas badań florystycznych prowadzonych na Pogórzu Strzyżowskim znaleziono kilka nowych stanowisk tej paproci (ryc. 2, 3). Najbardziej obfite położone jest w odległości 7 km na południowy-wschód od Pilzna, w miejscowości Jaworze Dolne (240 m npm). Wzdłuż niewielkiego potoku, wypływającego spod wzniesienia 400 m na terenie wsi Gębiczyna, występują liczne skupienia pióropusznika, nierzadko przekraczające pięćdziesiąt kęp. Na długości 1 km stwierdzono łącznie 1500 okazów tej paproci. Wiele okazów posiada dorodne liście płonne, a liczne spośród nich tworzą też liście zarodnikowe. Na opisywanym stanowisku pióropusznik strusi rośnie w zaroślach olszy czarnej *Alnus glutinosa*, stanowiących obecnie fragmenty niegdyś tu rozległego łągu olszowego *Circaeo-Alnetum*. Ciągną się one wąskim pasem wzdłuż potoku. W środkowej części dolina potoku rozszerza się, a do zarośli przytyka łąka stanowiąca zespół ostrożeńca łąkowego *Cirsietum rivularis*. W czasie sianokosów obserwowano liczne, zniszczone okazy pióropusznika strusiego rosnące na styku tych zbiorowisk. W skład zarośli, prócz olszy czarnej, wchodzi tu też krzewy: czarny bez *Sambucus nigra*, dereń świdwa *Cornus sanguinea*, czereśnia *Cerasus avium* i klon polny *Acer campestre*. W runie rosną m. in. skrzyp olbrzymi *Equisetum maximum*, rogownica leśna *Cerastium silvaticum*, czyściec leśny *Stachys silvatica*, knieć błotna *Caltha palustris*, podagrycznik pospolity *Aego-*



Ryc. 2. Rozmieszczenie płóropusznika strusiego *Matteucia struthiopteris* na Pogórzu Strzyżowskim. 1 — pojedyncze stanowiska, 2 — obszar ciągłego występowania, 3 — granica województwa tarnowskiego i rzeszowskiego. — Distribution of the ostrich fern, *Matteucia struthiopteris*, in the Strzyżowski Foothills. 1 — single localities, 2 — area of its continuous occurrence, 3 — boundary between the provinces of Tarnów and Rzeszów



Ryc. 3. Pogórze Strzyżowskie w okolicy Jaworza Dolnego. — The Strzyżowskie Foothills near Jaworze Dolne. Fot. M. Towpasz

podium *podagraria*, świerżbęk korzenny *Chaerophyllum aromaticum*, lepiężnik biały *Petasites albus*, kłosownica leśna *Brachypodium silvaticum*, kopytnik pospolity *Asarum europaeum*, bodziszek żalobny *Geranium phaeum* i sadziec konopiasty *Eupatorium cannabinum*.

W dolnej części potoku dolina jest stosunkowo wąska, a otaczającą wzniesienia pokrywa grąd *Tilio-Carpinetum*. Występujące tu okazy pióropusznika nie są już tak bardzo narażone na zniszczenie.

W odległości około 5 km na południe od opisanego stanowiska w miejscowości Głobikówka znaleziono kilkanaście dalszych okazów tej paproci. Pióropusznik strusi rośnie tu w zaroślach wierzbowych ciągnących się wzdłuż potoku. Łąki i pola dochodzą do brzegów potoku, zostawiając jedynie niewielki, wąski pas tych zarośli.

W dość znacznej odległości (11 km na południowy wschód) od wymienionych powyżej, znajduje się następne dość obfite stanowisko pióropusznika. Leży oho na terenie wsi Stępina (380 m npm) w dolinie potoku Stępinka wypływającego spod Klonowej Góry (540 m npm). Pióropusznik rośnie tam na płaskiej terasie potoku na przestrzeni około 0,5 ha, w silnie przeredzonym i przesuszonym łęgu olchowym *Circaeo-Alnetum*. Rzadki drzewostan buduje olsza czarna *Alnus glutinosa* (podszytu brak), a w runie turzyca drżączkowata *Carex brizoides* pokrywa powierzchnię łąnowo. Wdzierają się też tutaj jeżyny, zwłaszcza jeżyna gruczołowata *Rubus hirtus*. Spośród innych gatunków nielicznie rośnie wietlica samicza *Athyrium filix-femina*, gwiazdnica gajowa *Stellaria nemorum* i pokrzywa zwyczajna *Urtica dioica*. Wiosną (1982 r.) znaleziono na tym stanowisku ponad 250 okazów obserwowanej paproci, w tym większość miała zachowane pędy zarodnioosne.

Opisane stanowiska obserwowane są od kilku lat; na dwóch spośród nich pióropusznik strusi znajduje dobre warunki rozwoju, o czym świadczą jego bujny wzrost, duża liczba osobników rozmnażających się wegetatywnie oraz liczne wytwarzanie pędów zarodnioosnych. Pewne, bezpośrednie zagrożenie dla liczebności populacji tej rośliny stanowi koszenie, a także wyrzucanie śmieci w zarośla, jakie ma miejsce w Jaworzu Dolnym. Szczególnie zagrożone wydaje się jednak stanowisko w Stępinie. W związku ze znacznym przesuszeniem gleb i ich zarastaniem przez turzycę drżączkowatą i jeżyny, część spośród egzemplarzy pióropusznika występujących na tym stanowisku skazana jest na zagładę.

Należałoby więc rozpatrzyć możliwości zabezpieczenia, zwłaszcza najbardziej zagrożonych stanowisk tej pięknej paproci, przez stworzenie rezerwatu lub ewentualnie w formie pomników przyrody w przypadku bardzo małych powierzchni.

Krystyna T o w p a s z

Błaszczyk H. 1978 *Notatki florystyczne z Beskidu Średniego (polskie Karpaty Zachodnie)*. Zesz. Nauk. UJ, Pr. bot. 6: 51—87.

Guzikowa M. 1977 *Rośliny naczyniowe Działów Orawskich i Bramy Sieniawskiej (południowo-wschodnia część Beskidu Żywieckiego)*. Monogr. Bot. 53: 1—268.

Jalas J., Suominen J. 1972 *Atlas Florae Europaeae. 1 (Pteridophyta)*. Suomalaisen Kirjallisuuden Kirjapaino Ov. Helsinki, ss. 121.

Jasiewicz A. 1965 *Rośliny naczyniowe Bieszczadów Zachodnich*. Monogr. Bot. 20: 1—336.

Kornaś J. 1957 *Rośliny naczyniowe Gorców*. Monogr. Bot. 5: 1—259.

Kotula B. 1881 *Spis roślin naczyniowych z okolicy Przemyśla*. Spraw. Kom. Fizjogr. 15: 1—90.

Nie publikowane (npbl) materiały do Atlasu rozmieszczenia roślin naczyniowych w Karpatach polskich.

Pawłowski B. 1925 *Geobotaniczne stosunki Sądcczyzny*. Prace Monogr. Kom. Fizj. PAU 1: 1—342.

Szarowski L. 1981 *Uwagi o rozmieszczeniu pióropusznika strusiego *Matteucia struthiopteris* na obszarze Pogórza Cieszyńskiego*. Chrońmy Przyr. 37, 3: 64—70.

Święś F. 1982 *Charakterystyka geobotaniczna lasów Beskidu Niskiego. Analiza i synteza*. UMCS, Rozpr. habil. Lublin, ss. 110.

Towpasz K. 1975 *Rośliny naczyniowe południowo-wschodniej części Beskidu Wyspowego*. Cz. 2. Monogr. Bot. 48: 1—146.

Zarzycki K. 1981 *Rośliny naczyniowe Pienin*. PWN. Warszawa—Kraków, ss. 260.

Zemanek B. 1980 *Rośliny naczyniowe Gór Słonnych (polskie Karpaty Wschodnie)*. Zesz. Nauk. UJ, Pr. bot. 8: 35—124.

#### Naturalne stanowiska kwitnącego bluszczu *Hedera helix* koło Słupska

Wilgotny i łagodny klimat Pomorza sprzyja rozwojowi bluszczu. Stąd też spotyka się tutaj częściej niż gdzie indziej okazy kwitnące i owocujące, chociaż ich liczba wyraźnie maleje ku wschodowi, głównie w wyniku kontynentalizacji klimatu.

Miejscem występowania bluszczu są jednak w większości wtórne siedliska na terenach antropogenicznych, tj. parki, ogrody, cmentarze i rejon zabudowań. Na ogólną liczbę 170 stanowisk owocującego bluszczu stwierdzonych w województwie szczecińskim, tylko 19 znajduje się na terenach leśnych, które uznano za naturalne (Ćwikliń-