

KAROL KOLLINGER

O ZNACZENIU ARCHEOLOGICZNEGO KONTEKSTU ZNALEZISK  
TAKŻE W BADANIACH HISTORYKÓW  
W ZWIĄZKU Z NOWSZYMI HIPOTEZAMI NA TEMAT ATRYBUCJI  
TZW. BRAKTEATÓW TAMAŃSKICH<sup>1</sup>

**Abstrakt:** W artykule przedstawione zostały nie tylko stan badań i krytyka dotychczas postawionych hipotez, ale także historia problemów związanych z datowaniem i atrybucją tzw. brakteatów tamańskich. Jest to bowiem dobry przykład tego, jak ważny jest archeologiczny kontekst znalezisk. Bez niego jesteśmy zdani tylko na stawianie mniej lub bardziej prawdopodobnych hipotez. Autor nie widzi możliwości przypisania „brakteatów” Wsiewłodowi Olegowicowi, ani też, przynajmniej na razie, Mścislawowi Włodzimierzowicowi; krytykuje również wykorzystanie w rozważaniach pieczęci przypisanej Michałowi Olegowi Świętosławicowi, gdyż może być ona współczesną fałszywką. Podziela obawy tych badaczy, którzy wątpią w autentyczność nowszych znalezisk samych „brakteatów”. Proponuje wydzielenie trzech odrębnych typów „brakteatów”; sądzi, że pierwszy typ, z tzw. znakiem Rurykowiczów, można rozpatrywać w kontekście jedenastowiecznym (znak jest zaś podobny do tych na monetach Świętopełka I), pozostałe dwa, z wyobrażeniami archanioła Michała, mogą pochodzić także z XII i XIII w. Nie dysponujemy na razie podstawą źródłową pozwalającą odpowiedzieć na podstawowe pytania – kiedy i dla kogo wybito tzw. brakteaty tamańskie. Sytuację może zmienić tylko znalezisko z archeologicznym kontekstem.

**Słowa kluczowe:** Półwysep Tamański, Tmutarakań, brakteaty tamańskie, monety, współczesne fałszywki, datowanie, znak Rurykowiczów

**Abstract:** The author presents the state of research and a critical review of existing hypotheses, as well as a historical summary of issues related to the dating and attribution of the so-called Taman bracteates. It is an excellent example of the importance of the archaeological context, without which any interpretation is doomed to be based on more or less probable hypotheses. The author does not believe it possible today to attribute these „bracteates” to Vsevolod II Olgovič or to Mstislav Vladimirovič, at least for now; he is also critical of any consideration in this context of the seal attributed to Michael Oleg Svyatoslavič, as this artifact may very well be a modern fake. He shares the doubts of some researchers regarding the authenticity of newer finds of single „bracteates”. He favors distinguishing three separate „bracteate” types: the first, bearing the so-called sign of the Rurikids, should be viewed as being of 11<sup>th</sup> c. date (it resembles the sign on coins of Svyatopolk I), whereas the other two, both with representations of the archangel Michael, would be of 12<sup>th</sup> and 13<sup>th</sup> c. date respectively. The source base today is insufficient in the author’s opinion to determine who issued these so-called Taman bracteates and when. The situation may change with new finds coming from archaeological contexts.

**Keywords:** Taman Peninsula, Tmutarakan, Taman bracteates, finds context, coins, modern fakes, dating, sign of the Rurikids

<sup>1</sup> Za możliwość przedstawienia pierwszych wniosków na ten temat na zebraniu naukowym Ośrodka Historii Kultury Materialnej Średniowiecza i Czasów Nowożytnych Instytutu Archeologii i Etnologii PAN w dniu 6 lutego 2018 r. serdecznie dziękuję Panu Profesorowi Andrzejowi Janeczkowi.

Do początku XXI w. znany był 1 egzemplarz tzw. brakteatu tamańskiego opublikowany w wydanej pośmiertnie książce Aleksieja W. Oriesznikowa (1855–1933) (zob. ryc. 1<sup>2</sup>; Orešnikov 1936). Wiedza o miejscu i okolicznościach jego odkrycia była (i jest) ograniczona do informacji podanych przez tego badacza: „Błaszka została znaleziona na Półwyspie Tamańskim (ros. в Тамани) i przysłana do mnie, niestety, nie pamiętam osoby, która ją znalazła. Błaszka została oddana do kolekcji S.I. Cziżowa, teraz należy do Muzeum Historycznego” (Orešnikov 1936, s. 85)<sup>3</sup>. Mimo tak skąpych danych podjęto kilka prób datowania „blaszki” i wskazania Rurykowicza, który posługiwał się wybitym na niej dwuzębem, starano się też z zachowanych liter odczytać legendę. Najnowsze hipotezy pokazują, że istnieje potrzeba przedstawienia nie tylko stanu badań. Historia problemów związanych z datowaniem i atrybucją tzw. brakteatów tamańskich to bowiem dobry przykład tego, jak ważny jest – nie tylko w badaniach archeologów – archeologiczny kontekst znalezisk.

Publikując pierwszy egzemplarz, A.W. Oriesznikow zwrócił uwagę, że wybity na nim znak przypomina ten z wyobrażenia na pieczęci przypisywanej Wsiewłodowi II (zm. w 1146 r.) (ryc. 2), synowi Michała Olega Świętosławica, a w inskrypcji, którą czytał od prawej strony ku lewej, dopatrywał się liter Г, О oraz М, О, З, И pochodzących z frazy „Господи, помози”. Przyjął następnie ustalenia N.P. Lichaczowa, że formuła ta pojawiła się na staroruskich pieczęciach w 2 poł. XI w. (Lihačëv 1928, s. 106 n.; zob. też Ānin 2003, s. 106 n.), i tak też datował „blaszkę”, przez wzgląd na formę znaku uważając, że należy ją przypisać jednemu z władców z rodu księcia czernihowskiego Świętosława II (zm. w 1076 r.) (Orešnikov 1936, s. 85)<sup>4</sup>.

<sup>2</sup> Zob. też zdjęcie przedstawiające stan zabytku na początku XXI w. – Miheev 2014, s. 56, ryc. 9:1. Według K.V. Babajewa „brakteat” ma 27 mm i waży 1,08 g (Babaev 2009, s. 74, tam też wymiary pozostałych egzemplarzy).

<sup>3</sup> Siergiej I. Cziżow zmarł w 1921 r. (zob. Gajdukov 2017, s. 15; także Orešnikov 2010, s. 282), „blaszka” trafiła więc do Oriesznikowa wcześniej i raczej przed 1915 r., gdyż milczy na ten temat w swoim *Dzienniku* (możliwe jednak, iż dotyczy jej informacja, że Nikołaj P. Lichaczow uznał za autentyczny brakteat [ros. брактиат], którego odcisk otrzymał od Oriesznikowa; zob. Orešnikov 2011, s. 322). Omelan Pricak wspominał, że korespondował w tej sprawie z Mariną P. Sotnikową, jednak w liście z dnia 14 czerwca 1977 r. otrzymał odpowiedź, że okoliczności odkrycia „brakteatu” pozostają nieznane (za: Pritsak 1998, s. 28). Lakoniczne stwierdzenie Oriesznikowa wyniknąć mogło także ze specyfiki badań wykopaliskowych prowadzonych na Półwyspie Tamańskim, które tak opisał W.W. Sokolow: „Wykopaliska końca ubiegłego wieku (tj. XIX – przyp. K.K.), chociaż ważne przez wzgląd na swoje rezultaty, zanedbano nieznacznie opisać, a i te skąpe wzmianki, które dali ówczesni archeolodzy, są tak przez nich zaciemnione nieumiejętnością orientacji, że teraz często nie ma możliwości nie tylko dokładnie ustalić miejsce znalezienia, ale nawet i w przybliżeniu wskazać choćby rejon. Każdy ze specjalistów, jakby na złość, starał się dowiedzieć, że miejsce znalezienia zupełnie nie jest ważne – ważna jest zdobycz. Nic nie mówiące informacje: ‘w prawo od przystani’, ‘w lewo od kurhanu’, ‘wiorstę od drogi’, nawet nie są zaopatrzone wskazówkami, dokąd należy się udać, żeby pójść we właściwe lewo i prawo oraz jak nazywa się przystań lub droga. W związku z tym wiele interesujących miejsc jest całkowicie utraconych i znaleźć je można teraz tylko przypadkowo, dzięki chciwości i gorliwości miejscowych poszukiwaczy skarbów” (Sokolov’ 1919, s. 39). O W.W. Sokolowie zob. szerzej Murtuzova 2014.

<sup>4</sup> W stworzonych po śmierci autora tablicach znak na „brakteacie” określono jako prawdopodobnie należący do syna Świętosława II, Michała Olega (Orešnikov 1936, s. 93).

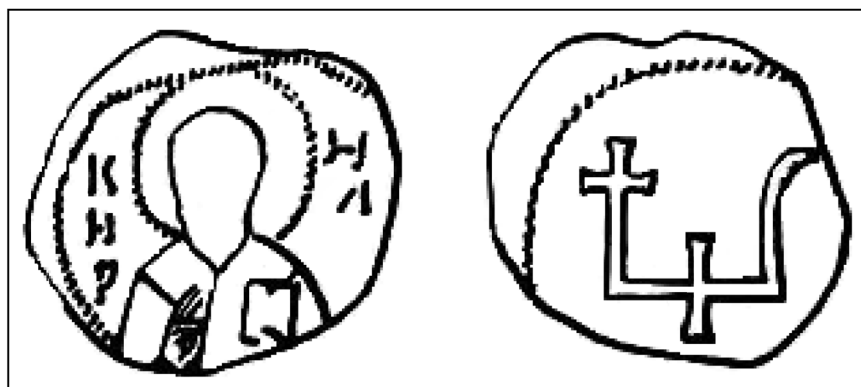
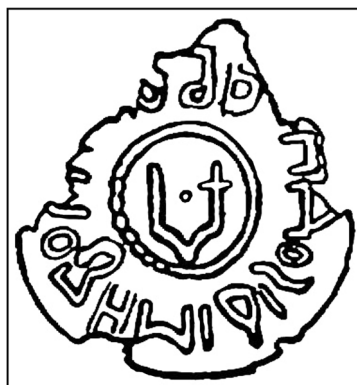
Ryc. 1. „Brakteat” tamański opublikowany w 1936 r. Bez skali.

Wg Orešnikova 1936, tabl. I 17

Fig. 1. Taman „bracteate” published in 1936.

No scale.

After Orešnikov 1936, Pl. I 17



Ryc. 2. Pieczęć przypisywana Wsiewłodowi II Olegowicowi. Bez skali.

Wg Ānina 1970, tabl. 25:289

Fig. 2. Seal attributed to Vsevolod II Olgovič. No scale.

After Ānin 1970, Pl. 25:289

Nikołaj W. Engowatow, zapoznawszy się z „blaszką” osobiście, stwierdził, że jest ona brązowa, a nie srebrna, jak określił ją Oriesznikow, ale zastrzegł, że mogła być kiedyś posrebrzana. Na „rewersie” dostrzegł ślad „przylutowywania cyną do jakiejś metalowej podstawy”, zaś kropkę między „zębami” wyjaśniał jako możliwy ślad pozostawiony przez nóżkę cyrkla, którym posługiwał się rytownik w celu oznaczenia matrycy (Ėngovatov 1963, s. 103). Zwrócił następnie uwagę na spostrzeżenie Oriesznikowa, że dwuząb na „brakteacie” jest podobny do tego na pieczęci przypisywanej Wsiewłodowi II Olegowicowi, zauważając, że jest to lustrzana postać znaku z tej pieczęci, tam bowiem przekrzyżowanie znajduje się na lewym „zębie” (Ėngovatov 1963, s. 103–104). Engowatow podjął się następnie odczytu i rekonstrukcji legendy. Przyjąwszy, że należy ją czytać lustrzanie, starał się udowodnić, że mamy do czynienia z brakteatem Wsiewłoda II, który mógł pełnić funkcję podobną jak tzw. grzywna czernihowska przypisywana Włodzimierzowi II Monomachowi

(zm. w 1125 r.) (Èngovatov 1963, s. 104–108)<sup>5</sup>. Arkadij A. Mołczanow<sup>6</sup> zwrócił uwagę na wątpliwości Walentina Ł. Janina dotyczące przypisywania rzeczony pieczęci Wsiewołodowi II, uznając, że jest ono błędne<sup>7</sup>. Zauważył też, że odczyt dokonany przez Engowatowa wymagał zastosowania „najrozmaitszych paleograficznych naciągów” oraz interpretacji legendy na podstawie jej lustrzanego rysunku, gdy tymczasem „brakteat” nie mógł służyć jako matryca do odciskania wyobrażenia w miękkim materiale, np. w wosku, gdyż sam jest nie za bardzo czytelnym odciskiem. O funkcji, jaką pełnił, świadczą – zdaniem Mołczanowa – pozostałości lutu na jednej ze stron, które wskazują, że „blaszka-«brakteat» pierwotnie przytworzona była do jakiegoś innego metalowego przedmiotu” (Mołčanov 1982, s. 224). Mołczanow nie podjął się próby odczytania legendy, dostrzegł natomiast możliwość datowania „blaszki” na podstawie kształtu wybitego na niej znaku, zauważając, że od dwuzębu na pieczęci, w latach trzydziestych XX w. przypisywanej Wsiewołodowi II, i od wszystkich znaków począwszy od 2 poł. XI w. różni się on „jednym zasadniczym szczegółem swojej grafiki” (Mołčanov 1982, s. 224), mianowicie archaiczną formą „dolnego rogu” (ros. нижнего угла), charakterystyczną dla znaków do okresu rządów Jarosława Mądryego (zm. w 1054 r.). Przy tych zastrzeżeniach Mołczanow określił znak na „blaszce” jako będący w schematycznej postaci dokładnym lustrzanym odbiciem tego wyobrażanego na monetach Świętopełka I (zm. około 1019 r.). Uznał następnie, że w związku z tym mamy do czynienia z „zębem” brata Świętopełka, w tym przypadku – przez wzgląd na miejsce znalezienia „brakteatu” – Mścisława (zm. w 1036 r.), który rządził w Tmutarakanii. Przypuszczenie to wspiera, zdaniem Mołczanowa, podobieństwo kształtu niektórych znaków w legendach ruskich monet z końca X – początku XI w. do

<sup>5</sup> Przy założeniu, że w przypadku tzw. grzywny Monomacha mamy do czynienia z amuletem, hipoteza o podobieństwie funkcji pełnionych przez oba przedmioty nie wydaje się jednak zasadna. O żmijowych amuletach (ros. амулеты-змеевики) zob. szerzej Nikolaeva, Černecov 1991 (tzw. grzywna Monomacha – tablica I 1).

<sup>6</sup> Dalsze wywody A.A. Mołczanowa na podstawie: Mołčanov 1982.

<sup>7</sup> W.Ł. Janin zwrócił m.in. uwagę na hipotetyczność znacznej części atrybucji powstałych tylko na założeniu, iż znak z „awersu” przynależy władcy, którego patronem chrzestnym był święty wyobrażony na „rewersie” pieczęci, oraz na komplikacje, jakie niesie ze sobą fakt, iż dysponujemy pieczęciami z identycznymi znakami, ale różnymi świętymi na „rewersach” (zob. Ānin 1970, s. 138–146). Jeden z egzemplarzy interesującej nas pieczęci opublikowali – bez atrybucji – W.Ł. Janin i Piotr G. Gajdukov (Ānin, Gajdukov 2005, s. 103, 110, ryc. 11). Zdaniem S.M. Michiejewa nie ma żadnych powodów, aby wątpić w to, że chodzi o pieczęć (i dwuzęb) Wsiewołoda Olegowica (Miheev 2017, s. 20). Z dalszych wywodów badacza wynika, iż sąd taki sformułowano na podstawie faktu, że na pieczęci wyobrażono św. Cyryla, niebiańskiego opiekuna Wsiewołoda (Miheev 2017, s. 33, 35). Trzeba jednak pamiętać, że również hipotezą jest to, że patronem Wsiewołoda był św. Cyryl Aleksandryjski (zob. Litvina, Uspenskij 2006, s. 504–505). Znamiennie, że w tych rozważaniach nie pojawiają się dane dotyczące archeologicznego kontekstu znalezisk, bez których datowanie pieczęci jest dodatkowo problematyczne (por. Žukov 2016, s. 36 – o autorze zob. w dalszej części artykułu). Jest też zastanawiające, że znak identyczny do tego wyobrażonego na omawianych pieczęciach znajdujemy na plombach towarowych, które łączy się ze Świętosławem Dawidowiczem (zm. w 1143 r.) (zob. Androšuk 2010) lub innym jedenastowiecznym Rurykowiczem o tym imieniu (Miheev 2017, s. 20–21), oraz że takimi znakami znakowano w 2 poł. XIV w. monety chanów Złotej Ordy i ich naśladownictwa (zob. Bepalov 2012).

tych w napisie na „blaszce”, dostrzeżone przez N.W. Engowatowa (Engowatov 1963, s. 106–107, zob. też Molčanov 1985, s. 68–69). Mołczanow był świadomy tego, że Mścislawowi przypisano inny znak – trójząb ze środkowym „zębem” zakończonym elementami w kształcie prostokąta i rombu i z dolnym wypustkiem zakończonym krzyżem – uznał go jednak za wariant znaku Jarosława Mądrego lub Włodzimierza I (Molčanov 1982, s. 224–225, zob. też Rybakov 1940, s. 241–242, ryc. 41). Na temat datowania „blaszki” wypowiedział się również Siergiej W. Bieleckij, początkowo dopuszczając, że może ona pochodzić z X–XI w., a znak wyobrażony na niej przypisując nieznanemu nam bratu Świętopelka (Beleckij 1996, s. 85 przyp. 23). Świętopelk bowiem, zgodnie z poglądami Bieleckiego, był synem Jaropelka Świętosławica, a nie Włodzimierza, Mścislaw zatem nie był jego bratem i nie mógł, zdaniem Bieleckiego, posługiwać się dwuzębem<sup>8</sup>. W trakcie dalszych badań Bieleckij ustalił, że znak na „blaszce” ma analogie także wśród osobisto-rodowych znaków ruskich książąt XII–XIII w., w tym również takie mające „dolne rogi” o podobnym kształcie, i sam „brakteat” zaczął datować najwcześniej na XII w., uważając, że wcześniejsza datacja jest „mało prawdopodobna”. W dostępnych pracach Bieleckiego nie znalazłem jednak argumentów wyjaśniających to stwierdzenie (Beleckij 1998, s. 200; tenże 2000, s. 420, przyp. 1; tenże 2004, s. 276–277; tenże 2016, s. 94). Na temat „brakteatu” tamańskiego wyraził pogląd także O.M. Zinčenko, który zauważył, że chociaż nie udało się mu odczytać inskrypcji, to jego zdaniem część znaków jest rozpoznawalna w postaci lustrzanej, co pozwala przyjąć, że również dwuząb został wybity w taki sposób. Jego wyobrażenie w pozytywie jest zaś, według Zinčenki, prawie identyczne ze znakiem Świętopelka I (Zinčenko 2009).

Zmarły w 2010 r. A.A. Mołczanow pozostał konsekwentny w atrybucji dwuzębu wyobrażonego na tzw. brakteacie tamańskim, ale podkreślał, że spór o nią, a także o to, jakim znakiem posługiwał się Mścislaw, „trwa do tej pory” (Molčanov 2008, s. 261), S.W. Bieleckij uznał bowiem za znak Mścislawa trójząb ze środkowym „zębem” zakończonym elementem w kształcie rombu (Beleckij 2000, s. 393–394 i ryc. 20; tenże 2012, s. 439–440). Stwierdzenie to jest wciąż aktualne<sup>9</sup>.

Temat tzw. brakteatu tamańskiego powrócił na nowo w 2009 r., gdy moskiewski filolog Kirył W. Babajew wydał pracę o monetach „księstwa tmutarakańskiego” (Babaev 2009).

Okazało się, że na początku XXI w. zaczęły pojawiać się kolejne egzemplarze interesujących nas „blaszek”, jednak większość znajduje się w prywatnych kolekcjach. Według zestawienia na 2014 r. jest ich 19 sztuk, przy czym zaczęto wydzielać dwa typy – z wyobrażeniem dwuzęba (6 egz.) oraz przedstawieniem archanioła Michała (13 egz., w tym 3 złote; zob. Miheev 2014, s. 55–56 i ryc. 9 oraz Babaev 2009, s. 74, tabl. 7 i ryc. Va.1–Va.4, Vb.5–Vb.10). Większość została znaleziona na Półwyspie Tamańskim, z wyjątkiem jednego złotego egzemplarza drugiego typu,

<sup>8</sup> Na temat biologicznego ojca Świętopelka zob. szerzej Rančin 2015.

<sup>9</sup> Niedawno S.M. Michiejew przychylił się do hipotezy Borisa A. Rybakowa, że Mścislaw posługiwał się trójzębem ze środkowym „zębem” zakończonym elementami w kształcie prostokąta i rombu i z dolnym wypustkiem zakończonym krzyżem. Podkreślił jednak, że nie ma możliwości jej zweryfikowania (Miheev 2014, s. 51, przyp. 15; zob. też Rybakov 1940, s. 241–242; por. Zinčenko 2009).

na który natrafiono w obwodzie czernihowskim (Babajew nie podał, skąd pochodzą informacje na temat tego egzemplarza; Babaev 2009, s. 74, tabl. 7 i s. 78). Badacz ten widział jedno znalezisko, w przypadku którego „blaszki” obu typów były ze sobą „sklejone” (złączone przy pomocy lutu?), dwa inne – według prywatnego właściciela – znaleziono w takiej postaci. K.W. Babajew uznał „sklejoną” postać za pierwotną, uważał też, że „blaszki”/„brakteaty” mogły służyć jako „nakładki z różnych stron na sznur lub łączyły ze sobą cokolwiek innego” (Babaev 2009, s. 76). Według Babajewa nie były to monety, ale „żetony uwierzytelniające lub inne znaki władzy książęcej”, na co wskazuje mała liczba znalezisk i wygląd, egzemplarze pierwotnie sklejone są zbyt kruche i złożone, aby można je było wybijać w celach płatniczych, a wykorzystywanie „blaszek” jako ozdób potwierdza obecność w nich otworów. Babajew zaznaczył jednak, że ludność, przyzwyczajona do różnorodnych rodzajów pieniędzy, mogła te „blaszki” użytkować także jako środki płatnicze (Babaev 2009, s. 78, 80, 81). Rosyjski badacz datował „blaszki” tamańskie na 2 poł. XI w. i – przez wzgląd na obecność wyobrażeń archanioła – łączył z Olegiem Świętosławicem, którego patronem chrzestnym był Michał (Babaev 2009, s. 81)<sup>10</sup>. Odnotował też spostrzeżenie, iż dla jednej z „blaszek” drugiego typu jako półfabrykatem posłużono się monetą przypisywaną bojarowi Raciborowi, oraz hipotezę, że stało się tak za rządów w Tmutarakaniu Michała Olega, ale po 1081 r., czyli po ucieczce stamtąd Racibora (Babaev 2009, s. 78 i ryc. Vb.7). Inskrypcja na „blaszkach” pierwszego typu pozostała nieczytelna, z wyjątkiem odczytanego przez Babajewa słowa „помози” (Babaev 2009, s. 77).

Uwagi krytyczne pod adresem ustaleń K.W. Babajewa sformułował moskiewski archeolog Wiktor N. Czchaidze, który zwrócił uwagę m.in. na to, że żadne znalezisko tzw. brakteatu tamańskiego nie ma kontekstu archeologicznego (nie ma go także „brakteat” opublikowany w 1936 r.). Egzemplarze, o których informacje pojawiły się w XXI w., nie pochodzą z wykopalisk i znajdują się w prywatnych kolekcjach (Čhaidze 2016b, s. 114–115). Zdaniem Czchaidze zasadne są wątpliwości co do autentyczności nowych znalezisk (wątpi w nią także S.W. Bieleckij [2016, s. 94]) i jest zbyt wcześnie, aby można było je jednoznacznie datować i powiązać z którymś z władców-namieszników ruskiego Tmutarakania (Čhaidze 2014, s. 194; tenże 2018c, s. 48). Z taką samą sytuacją mamy do czynienia w przypadku monety, którą wybijano, jak się uważa, dla bojara Racibora (zob. Babaev 2009, s. 31, ryc. II.1)<sup>11</sup>. Wszystkie okazy, w tym pierwsze znane od 2007 r., są wybite różnymi stemplami i nie pochodzą z wykopalisk. W.N. Czchaidze przypuszcza w związku z tym, że są współczesnymi fałszywkami (Čhaidze 2016b, s. 114; tenże 2018c, s. 46–47; zob. także: Kolibenko, Kolibenko 2015; 2017, s. 167–174)<sup>12</sup>.

<sup>10</sup> Warto jednak przypomnieć, że jest to hipoteza. Przyjęto bowiem, że tego właśnie Rurykowicza dotyczy zapis „Михаил-Олег” w liście ksiąg znajdujących się w końcowej części *Żywota i Podróży igumena Daniela* (zob. Ānin 1960, s. 129; Litvina, Uspenskij 2006, s. 590–591).

<sup>11</sup> O Raciborze zob. Kolibenko, Kolibenko 2017, s. 158–162.

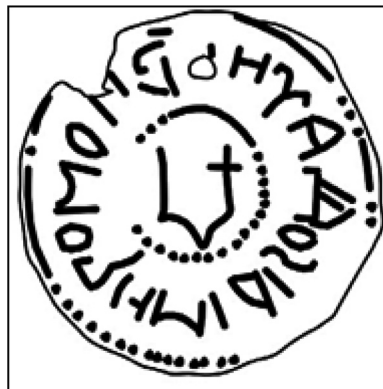
<sup>12</sup> Postawiono też hipotezę, że pierwowzorem dla monety przypisywanej bojarowi Raciborowi była moneta mająca na awersie wyobrażenie św. Mateusza, na rewersie natomiast napis +LAN/SABAS (Šišlov, Kolpakova, Fedorenko 2014, s. 87 i ryc. 6.9 na s. 90). Gdy spojrzymy na awersy obu monet, takie

Ryc. 3. Egzemplarz „brakteatu” tamańskiego z lepiej zachowaną legendą. Bez skali.

Wg Miheeva 2014, ryc. 9:3

Fig. 3. Example of a Taman „bracteate” with the legend in better condition. No scale.

After Miheev 2014, Fig. 9:3



Dzięki nowym egzemplarzom poczyniono jednak postępy w odczycie legendy na tamańskich „blaszkach” pierwszego typu (z dwuzębem), przy tym nie ma już dziś wątpliwości, że została ona wybita lustrzanie (ryc. 3).

Zdaniem S.M. Michiejewa rytownik skopiował napis na stempel bez uwzględnienia lustrzaności przyszłego odcisku i jest możliwe, że nie znał cyrylicy, dlatego kilka nieznanym sobie liter wyrył tak, że nie są dla nas czytelne (Miheev 2014, s. 56). Według moskiewskiego historyka można, po uwzględnieniu tych zastrzeżeń, odczytać tekst modlitwy do Boga, która zwyczajowo kończy się imieniem proszącego o pomoc, w danym przypadku nieczytelnym: Б<ОГ>Б (lub: Б<ОЖ>Е) ПОМОЗИ М-КОД-УИ (Miheev 2014, s. 57; tenże 2017, s. 20, przyp. 8). Podobną drogą poszedł ukraiński archeolog Ołeksij W. Komar, który również założył, że mamy do czynienia z lustrzanym napisem, rozpoczął jednak odczyt o dwie litery wcześniej, przyjmując, że jest to słowiański napis inwokacyjny, ale powstały z wykorzystaniem liter greckich. Końcowa część inskrypcji pozostała i w tym odczycie niejasna: γΗ ΒΕ ΠΟΜΟЗИ ΜΙΛ I СОДА (Komar 2016, s. 30).

Obaj wspomniani badacze różnią się w kwestii datowania tamańskich „brakteatów”. O.W. Komar uważa, że imitują one bizantyjskie monety, ale nie starsze niż z okresu rządów cesarza Michała VIII Paleologa (1261–1282) i Andronika II (1272–1282). Ukraiński archeolog nie wskazał konkretnych przykładów monet tych władców, które mają być naśladowane przez tamańskie „brakteaty” (Komar 2016,

---

przypuszczenie wydaje się nie być bezpodstawne. Nie ustalono jednak w pewny sposób, jak dotąd, dla kogo bito drugą z monet. Znaleźisko z Góry Zieleńskiej (ros. гора Зеленская) w Kraju Krasnodarskim (rejon tiemriukskij) pochodzi ze stanowiska datowanego wstępnie na XI–początek XII w. (zob. Šišlov, Kolpakova, Fedorenko 2014). Na inny egzemplarz natrafiono w 2013 r. w trakcie wykopalisk w jaskiniach łańcucha górskiego Jograf, niedaleko Jałty, w jaskini Jograf I, w warstwie późnośredniowiecznej (Turova 2014, s. 124). Monetę uznano za czternasto–piętnastowieczną i, odczytując legendę w postaci: +ΠLAN/SABAS, powiązano z Sebastopolis (dziś Suchumi), uznając za oficjalną emisję genueńskich władców Sewastopola (Čoref 2014, s. 10–12; tenże 2017, s. 157–158 i ryc. 2 na s. 160). Inny egzemplarz, nieopublikowany, znaleziono w 2011 r. podczas wykopalisk w Chersonesie i postawiono hipotezę, że może mieć wspólnego emitenta z monetami z inskrypcją ΒΑC/ΛΑΙΚ/ΟΝ (Guruleva 2015, s. 41). Egzemplarz monety znajdujący się w Fitzwilliam Museum w Cambridge przypisano zaś Landulfowi z Conzy, przez kilka miesięcy władcy Salerno w latach 973–974 (Puškarëv 2014).

s. 30, 32). Wydaje się jednak, że hipoteza ta może być zasadna raczej w odniesieniu do egzemplarzy ze św. Michałem, aniżeli typu z dwuzębem. S.M. Michiejew najpierw postawił hipotezę, iż „brakteaty” mogły być naśladownictwem monet Świętopełka I, wybijanym może przez Mścisława Włodzimierzowica (Miheev 2014, s. 57), ostatecznie uznał, że są to monety Michała Olega Świętosławica. Za podstawę dla takiego wniosku posłużyło podobieństwo wyobrażeń przedstawionych na „brakteatach” tamańskich do tych na pieczęciach Michała Olega (Miheev 2017, s. 20, ryc. 1 i przyp. 8). Jakkolwiek na korzyść autentyczności pieczęci nr 40 g – na „awersie” napis МНХЛ СВЯТОСЛАВИЧА, na „rewersie” archanioł Michał – przemawia przynajmniej fakt opublikowania jej przez P.G. Gajdukowa i W.L. Janina (Gajdukov, Ānin 2007, s. 146 i 151, ryc. 10), to druga z pieczęci wykorzystanych przez Michiejewa – na „awersie” archanioł Michał, na „rewersie” dwuzęb mający prawy ząb przekrzyżowany – została wprowadzona do obiegu przez Igora A. Żukowa (Żukov 2012, s. 38, ryc. 1), moskiewskiego kolekcjonera publikującego pieczęcie nie pochodzące z wykopalisk archeologów i znajdujące się w prywatnych kolekcjach. Sposób ustalania przez niego ich atrybucji też trudno uznać za naukowy (zob. szerzej Čhaidze 2018c, s. 41–43). Co ciekawe, ta druga pieczęć została znaleziona w 2011 r. w tym samym miejscu, co rok wcześniej drugi znany egzemplarz pieczęci nr 40 g, również opublikowany przez I.A. Żukowa (Żukov 2011, s. 23, ryc. 8; tenże 2012, s. 38, ryc. 2). W tej sytuacji pozostaje nam podobieństwo wyobrażenia św. Michała z pieczęci nr 40 g (i z pieczęci opublikowanych przez Żukowa) do tego na niektórych „brakteatach” tamańskich, co ważne, na egzemplarzach znalezionych – według K.W. Babajewa – luzem, nie zaś razem z „brakteatami” z dwuzębem.

Jak się wydaje, datowanie i atrybucja tzw. brakteatów tamańskich pozostają problemem jednak nierozwiązanym. Mało prawdopodobna wydaje się pierwotność „sklejonej” postaci. Byłby to przypadek unikatowy, gdyż nie znamy innych podobnych średniowiecznych znalezisk. Jest możliwe, że mamy do czynienia z dwoma lub raczej trzema odrębnymi typami: 1. z dwuzębem (Babaev 2009, s. 77, ryc. Va.2–Va.4; Miheev 2014, s. 56, ryc. 9:1–5); 2. z archaniołem Michałem, typ 1 (Babaev 2009, s. 77, ryc. Va.2–Va.4); 3. z archaniołem Michałem, typ 2 (podobny do wyobrażenia na pieczęciach Olega Michała Świętosławica; Babaev 2009, s. 79, ryc. Vb.5–Vb.10). Nie jest wykluczone, że były one wybijane w różnym czasie, zaś „sklejenie” dwóch pierwszych typów jest wtórne. Wydzielenie dwóch typów z archaniołem wydaje się zasadne przez wzgląd na różnice zachodzące pomiędzy wyobrazeniami świętego (typ 2 – postać bez widocznych nóg; typ 3 – cała postać, stojąca). Trzeba przy tym pamiętać, że tylko typ z dwuzębem można uznać za niebędący współczesną fałszywką (ale czy w XIX w. nie produkowano w Rosji „fiejków”?), nie jest już jednak pewne, czy autentyczne są wszystkie jego znane dzisiaj egzemplarze. Posłużenie się różnymi, choć podobnymi, stemplami, przy tak nielicznych znaleziskach wzmacnia wątpliwości, podobnie jak fakt, że wciąż nie natrafiono choćby na jedną „blaszkę” podczas wykopalisk, stale prowadzonych na Półwyspie Tamańskim przez Tamańską Średniowieczną Archeologiczną Ekspedycję Instytutu Archeologii Rosyjskiej Akademii Nauk (ros. Таманская средневековая археологическая экспедиция ИА РАН; zob. Finogenova, Il’ina, Čhaidze 2010; Il’ina, Čhaidze 2013; Čhaidze 2016a; 2017).



Choć trudno stwierdzić z całą pewnością, że są to monety, być może mamy do czynienia z emisjami lokalnymi, co jest możliwe, gdyż z Półwyspu Tamańskiego znany potwierdzony archeologicznie brakteat datowany na XI w. Jeden egzemplarz jednostronnie wybitej monety srebrnej (1,6 cm; 0,27 g; próba: 800; Šišlov, Kolpakova, Fedorenko 2014, s. 90, ryc. 6.8) znaleziono w trakcie wspomnianych już wykopaliisk prowadzonych w latach 2004–2005 na Górze Zieleńskiej w Kraju Krasnodarskim. Odkrytą wówczas osadę datuje się wstępnie na XI–początek XII w. i przypuszcza, że znajdował się tam monaster (Šišlov, Kolpakova, Fedorenko 2014, s. 87, 89). Na fragment drugiego egzemplarza natrafiono w 2016 r. w grobie 119 na cmentarzysku przy osadzie Winogradnyj 7 (ros. Виноградный; Kraj Krasnodarski, rejon tiemriukski; Abramzon, Sudarev 2017, katalog – nr 31, s. 384). Postawiono hipotezę, że jest to naśladownictwo monety cesarza Konstantyna X Dukasa (1059–1067) o nominale 2/3 miliaresiona, wybijane w Tmutarakaniu w latach 1064–1066 dla Rościsława Włodzimierzowica (zm. w 1067 r.; za: Čhaidze 2018c, s. 45).

Brak archeologicznego kontekstu znalezisk tzw. brakteatów tamańskich utrudnia ich datowanie i sprawia, że potrzebna jest inna pewna podstawa. Nie może być nią dwuząb, gdyż wciąż nie wiemy, na jakich zasadach funkcjonował system tzw. znaków Rurykowiczów<sup>13</sup>. Trzeba też odpowiedzieć na pytanie, w jaki sposób rytownik, przygotowując się do wybicia „brakteatu”, wyrył na stemplu znak, skoro legendę skopiował na stempel bez uwzględnienia lustrzaności przyszłego odcisku. Możliwe, że był on specjalistą w swoim fachu i wiedział, że wyobrażenie musi wyryć na stemplu lustrzanie, ale nie rozumiał napisu i nie był w stanie tego zrobić, więc po prostu wyrył to, co widział. Miałby wtedy do dyspozycji wzór z dwuzębem z przekrzyżowaniem umiejscowionym na lewym „zębie”, a nie na prawym, i być może już wówczas z nie w pełni czytelną inskrypcją. Nie jest też wykluczone, że rytownik miał za zadanie przygotować naśladownictwo jakiejś monety. W tym ujęciu jednak nasuwa się wniosek, że wyobrażenie nie miało znaczenia i dlatego można je było wyryć w niepoprawny sposób, chyba iż przyjmujemy, że gdy spostrzeżono efekt, zrezygnowano z wybicia rewersu i tak powstała jednostronnie wybita blaszka, lub że mamy do czynienia z wybicciem próbnym, mającym na celu sprawdzenie poprawności stempla. Mniej prawdopodobna wydaje się możliwość, że niezrozumiałą legendę rytownik naniósł na stempel w postaci, w jakiej ją widział na wzorze, ale znak odwrotnie.

Przez wzgląd na kształt dolnej części dwuząb z „brakteatów” jest jednak bardziej podobny raczej do znaków znanych z monet Świętopełka I (ryc. 4; zob. też Sotnikova 1995, s. 96 n.; Gajdukov, Kalinin 2012, s. 421, 423–426) niż do tego wyobrażonego na pieczęci przypisywanej przez część badaczy Wsiewłodowi II<sup>14</sup>. Proponowane

<sup>13</sup> Por. w pracach: Beleckij 2008; 2012; Mełnikova 2008; Zinčenko 2010; Molčanov 2012; Miheev 2014, s. 45 n.; tenże 2017, s. 18 n.; Komar 2016.

<sup>14</sup> Zwrócono też uwagę na podobieństwo dwuzębu z „brakteatów” do tego wrytego na okuciu końcówki pasa odkrytym w trakcie wykopaliisk na cmentarzysku w Bodzi niedaleko Włocławka, które łączy się – hipotetycznie – ze Świętopełkiem I (zob. np. Duczko 2017, s. 146–148). S.M. Michiejew w 2014 r. uważał, że dwuząb na „brakteatach” tamańskich to „uproszczona kopia” dwuzębu z Bodzi (Miheev 2014, s. 57). W artykule z 2017 r. dwuząb z prawym „zębem” przekrzyżowanym (z Bodzi?) Michiejew przypisał Świętopełkowi, zaznaczając, że jest to atrybucja hipotetyczna (Miheev 2017, s. 19,



Ryc. 4. Dwuzęb na monecie Świętopełka I. Bez skali.

Wg Tolstoja 1882, tabl. 4:11

Fig. 4. Bident on a coin of Svyatopolk I. No scale.

After Tolstoj 1882, Pl. 4:11

późniejsze datowania – na XII czy XIII w. – są natomiast o tyle problematyczne, że zmieniają kontekst rozważań, gdyż Tmutarakań znalazł się w XII w. na powrót w pełni pod jurysdykcją Bizancjum. Z tego też powodu zwłaszcza pierwszy typ, z dwuzębem, wydaje się być powiązany raczej z XI w., przy założeniu, że mamy do czynienia z monetą (?) wybitą na Półwyspie Tamańskim. W jedenastowiecznych dziejach Tmutarakanii, także tych dotyczących pobytu w nim Mścislawa Włodzimierzowicza na początku XI w., wciąż jednak są znaki zapytania i dyskusyjne momenty<sup>15</sup>, co nie ułatwia wskazania osoby, dla której „brakteaty” mogły zostać wybite. Wyobrażenia archanioła Michała, ale także fraza „Gospodi pomozi”, są obecne na pieczęciach (Čhaidze 2016c, s. 10–14 i ryc. 11–15; zob. też Ānin 1970, s. 26–29) i monetach (Gajdukov, Kalinin 2012, s. 433 i ryc. 23; Čhaidze 2018c, s. 48–49) przypisywanych Michałowi Olegowi Świętosławicowi. Nie wiemy jednak, jakim znakiem posługiwał się ten Rurykowicz, a przedstawienia archanioła mogą być też późniejsze i pochodzić z XII lub XIII w. Sądzę, że dopóki nie pozyskamy znaleziska z archeologicznym kontekstem, powinniśmy – także wobec prężnie działającej produkcji współczesnych fałszywek – powstrzymać się od stawiania kolejnych hipotez. Nie dysponujemy na razie podstawą źródłową pozwalającą odpowiedzieć na podstawowe pytania – kiedy i dla kogo wybito tzw. brakteaty tamańskie.

#### WYKAZ CYTOWANEJ LITERATURY

- Abramzon M.G., Sudarev N.I. 2017, *Monety iz raskopok poseleniā Vinogradnyj 7* (2016 g.), „Problemy istorii, filologii, kul'tury”, 3 (57), s. 371–391.  
 Androšuk F. 2010, „Svātošina pečat”, „Ruthenica”, 9, s. 131–136.

schemat 1). Do podobieństwa dwuzębu z Bodzi do tego na „brakteatach” nawiązał ostatnio Przemysław Urbańczyk (Urbańczyk 2017, s. 289–290), ale trudno stwierdzić, na ile świadomie. W przypadku znaleziska z Bodzi jest jednak możliwe, że znak „stojący” na prawym „zębie” dwuzębu wrytego na okuciu, nie jest krzyżem (zob. Duczko 2018) i nie ma podstaw, by powiązać go ze Świętopełkiem I.

<sup>15</sup> Por. w pracach: N.F. Kotlār 2005; M. Kotlār 2014; Čhaidze 2006; 2008; 2012; 2018a; 2018b; 2018c; Stepanenko 2015; Soročan, Romenskij 2016; Zuckerman 2017.

- Ânin V.L. 1960, *Meždunážeskie otnošenâ v épohu Monomaha i „Hoždenie igumena Daniila”*, „Trudy Otdela drevnerusskoj literatury”, 16, s. 112–131.
- Ânin V.L. 1970, *Aktovye pečati drevnej Rusi X–XV vv.*, 1: *Pečati X-načala XIII v.*, Moskva.
- Ânin V.L. 2003, *Novgorodskie posadniki*, wyd. 2, Moskva.
- Ânin V.L., Gajdukov P.G. 2005, *Drevnerusskie vislye pečati, zaregistrirrovannye v 2004 g.*, [w:] *Materialy naučnoj konferencii: Velikij Novgorod, 18–20 âнварâ 2005*, E.A. Rybina red., Novgorod i Novgorodskââ zemlâ: Istoriâ i arheologiâ, V.L. Ânin red., 19, Velikij Novgorod, s. 91–111.
- Babaev K.V. 2009, *Monety Tmutarakanskogo knâžestva*, Moskva.
- Beleckij S.V. 1996, *Načalo Pskova*, Sankt-Peterburg.
- Beleckij S.V. 1998, *Nasledovanie lično-rodovyh znakov knâžâmi-Rûrikovičami v X–XI vv.*, [w:] *Trudy VI Meždunarodnogo kongressa slavânskoj arheologii*, 4: *Obšestvo, ekonomika, kul'tura i iskusstvo slavân*, V.V. Sedov red., Moskva, s. 195–205.
- Beleckij S.V. 2000, *Zaroždenie russkoj geraldiki*, „Stratum plus”, 6, s. 366–424.
- Beleckij S.V. 2004, *Podveski s izobraženiem drevnerusskih knâžeskih znakov*, [w:] *Ladoga i Gleb Lebedev. Vos'mye čtenâ pamâti Anny Mačinskoj, Staraâ Ladoga, 21–23 dekabrá 2003 g. Sbornik statej*, D.A. Mačinskij red., Sankt-Peterburg, s. 242–319.
- Beleckij S.V. 2008, „Pâtno” russkih knâzej: „tamga” ili „gerb”?, „Zapiski IIMK RAN”, 3, s. 203–209.
- Beleckij S.V. 2012, *Drevnejšââ geraldika Rusi*, [w:] *Povest' vremennyh let*, tłumaczenie D.S. Lihačëv, O.V. Tvorogov, Sankt Peterburg, s. 431–463.
- Beleckij S.V. 2016, *Eše raz o geraldičeskoj podveske iz raskopok v Pskove v 1976 g.*, [w:] *Arheologiâ i istoriâ Pskova i Pskovskoj zemli. Seminar imeni akademika V.V. Sedova: Materialy 61-go zasedaniâ (14–16 aprilâ 2015 g.)*, 31, N.V. Lopatin red., Moskva, s. 92–97.
- Bespalov R.A. 2012, *Černigovskij trezubec na vislyh pečatâh XII veka i klejmenie im monet v 1370-h godach*, [w:] *Kulikovskââ bitva v istorii Rossii*, 2, A.N. Naumov red., Tula, s. 129–147.
- Čhaidze V.N. 2006, *Tmutarakan' (80-e gg. X v. – 90-e gg. XI v.)*. *Očerki istoriografii*, „Materialy i issledovaniâ po arheologii Severnogo Kavkaza”, 6, s. 139–174.
- Čhaidze V.N. 2008, *Tamatarha. Rannesrednevekovyj gorod na Tamanskom poluostrove*, Moskva.
- Čhaidze V.N. 2012, *Tmutarakan' – vladenie drevnerusskogo gosudarstva v 80-e gg. X v. – 90-e gg. XI v.*, „Sugdejskij sbornik”, 5: *Materialy V Sudackoj meždunarodnoj naučnoj konferencii „Pričernomorë, Krym, Rus' v istorii i kul'ture” (g. Sudak, 23–24 sentâbrâ 2010 g.)*, s. 251–270.
- Čhaidze V.N. 2014, *Numizmatika Tmutarakani. (Po povodu knigi K.V. Babaeva „Monety Tmutarakanskogo knâžestva”)*, „Antičnââ drevnost' i srednie veka”, 42, s. 184–205.
- Čhaidze V.N. 2016a, *Issledovaniâ Tamanskogo gorodiša*, „Arheologičeskie otkrytiâ 2014 godâ”, s. 214.
- Čhaidze V.N. 2016b, *Tamanskie monety XI v. – original or fake?*, [w:] *IV Meždunarodnyj Numizmatičeskij Simpozium „PriPONTijskij menâla: den'gi mestnogo rynka”*. Sevastopol', Gosudarstvennyj muzej-zapovednik „Hersones Tavričeskij” 4–8 sentâbrâ 2016 g. *Materialy naučnoj konferencii*, N.A. Alekseenko red., Sevastopol', s. 113–119.
- Čhaidze V.N. 2016c, „Hazariâ XI veka: k voprosu o lokalizacii (po dannym vizantijskih molivdovulov). (Preprint), [https://www.academia.edu/21948781/Chkhaidze\\_V.\\_N.\\_Khazaria\\_in\\_XI\\_century\\_to\\_the\\_question\\_about\\_the\\_localization\\_according\\_to\\_the\\_Byzantine\\_lead\\_seals\\_.Moscow\\_2016\\_44\\_p?auto=download](https://www.academia.edu/21948781/Chkhaidze_V._N._Khazaria_in_XI_century_to_the_question_about_the_localization_according_to_the_Byzantine_lead_seals_.Moscow_2016_44_p?auto=download) (dostëp: 28.08.2018).
- Čhaidze V.N. 2017, *Issledovaniâ Tamanskogo gorodiša (raskop Nagornyj)*, „Arheologičeskie otkrytiâ 2015 godâ”, s. 245–246.

- Čhaidze V.N. 2018a, *Vosstanovlenie vizantijskoj vlasti na Bospore (poslednââ četvert' XI veka)*, [w:] XEPΣΩNOΣ ΘEMATA: Imperiâ i polis. X Meždunarodnyj Vizantijskij Seminar (Sevastopol' – Balaklava 28 maâ – 1 iúnâ 2018 g.) *Materialy naučnoj konferencii*, N.A. Alekseenko red., Sevastopol'–Simferopol', s. 167–172.
- Čhaidze V.N. 2018b, *Matarha-Tmutarakan' – meždú Vizantiej i Rus'ú: problemy politiko-administrativnogo statusa*, [w:] XXX Ūbilejnye Čteniâ pamâti člena-korrespondenta AN SSSR Vladimira Terent'eviča Pašuto, Moskva, 17–20 aprilâ 2018 g. *Materialy konferencii*, E.A. Mel'nikova red., Vostočnaâ Evropa v drevnosti i srednevekov'e, 30, Moskva, s. 337–342.
- Čhaidze V.N. 2018c, *Tmutarakan': pečal'nyj opyt istoriografii načala XXI veka* (Addenda et Corrigenda. Preprint), [https://www.academia.edu/36999579/Chkhaidze\\_V.\\_N.\\_Tmutarakan\\_the\\_sad\\_experience\\_of\\_the\\_historiography\\_of\\_the\\_early\\_21th\\_century\\_Addenda\\_et\\_Corrigenda.\\_Moscow\\_2018.\\_68\\_p](https://www.academia.edu/36999579/Chkhaidze_V._N._Tmutarakan_the_sad_experience_of_the_historiography_of_the_early_21th_century_Addenda_et_Corrigenda._Moscow_2018._68_p) (dost'ep: 22.07.2018).
- Čoref M.M. 2014, „*Verba volant, scripta manent*”, ili k istorii Šadibeka, [w:] *Istočnikovedčeskie i istoriografičeskie aspekty Sibirskoj istorii*. Kollektivnââ monografiâ, 9, Â.G. Solodkin red., Nižnevartovsk, s. 5–15.
- Čoref M.M. 2017, *K istorii Šadibeka: po dannym numizmatyki*, [w:] *Izbrannye materialy XIV Vserossijskoj naučnoj konferencii „Lazarevskie čteniâ”*, S.V. Ušakov, V.V. Hapaev red., „Pričernomor'e. Istoriâ, politika, kul'tura”, 22 (7), Seria A: Antičnosť i srednevekov'e, Sevastopol', s. 154–160.
- Duczko W. 2017, *Status i magia. Ozdoby elit z Bodzi*, [w:] *Bodzia. Elitarny cmentarz z początków państwa polskiego*, A. Buko red., wyd. 2, Warszawa, s. 131–151.
- Duczko W. 2018, *Znak na końcówce pasa wojownika z Bodzi*. Interpretacja motywu, „*Archeologia Polski*”, 63, s. 145–157.
- Èngovatov N.V. 1963, *Tamanskij brakteat Vsevoloda (Kirilla) Ol'goviča*, „*Numizmatika i sfragistika*”, 1, s. 103–108.
- Finogenova S.I., Il'ina T.A., Čhaidze V.N. 2010, *Novejšie rezul'taty issledovanij na Tamanskom gorodiše i nekropole*, [w:] ΣΥΜΒΟΛΙΑ. Antičnyj mir Severnogo Pričernomorâ. *Novejšie nahodki i otkrytiâ*, 1, A.A. Maslennikov red., Moskva–Kiev, s. 248–253.
- Gajdukov P.G. 2017, *S.I. Čižov i sud'ba ego neopublikovannogo bibliografičeskogo truda*, [w:] *1917 god: rossijskaâ arheologiâ na perelome èpoh*. *Materialy meždunarodnoj naučnoj konferencii*, I.A. Sorokina red., Moskva, s. 15–17.
- Gajdukov P.G., Kalinin V.A. 2012, *Drevnejšie russkie monety*, [w:] *Rus' v IX–XI vekah: arheologičeskaâ panorama*, N.A. Makarov red., Moskva–Vologda, s. 402–436.
- Gajdukov P.G., Ânin V.L. 2007, *Drevnerusskie vislye pečati, zaregistrirrovannye v 2006 g.*, [w:] *Materialy naučnoj konferencii*. Novgorod, 23–25 ânvarâ 2007, E.A. Rybina red., Novgorod i Novgorodskaâ zemlâ: Istoriâ i arheologiâ, V.L. Ânin red., 21, Velikij Novgorod, s. 138–164.
- Guruleva V.V. 2015, *Eše raz o monetah s nadčerkankoj «BACIAIKON»*, [w:] VII Meždunarodnyj vizantijskij seminar XEPΣΩNOΣ ΘEMATA: Imperiâ i „polis”. Sevastopol', *Nacional'nyj zapovednik „Hersones Tavričeskij” 1–5 iúnâ 2015 g. Materialy naučnoj konferencii*, A.I. Ajbabin, N.A. Alekseenko, D.E. Afinogenov red., Sevastopol', s. 40–41.
- Il'ina T.A., Čhaidze V.N. 2013, *Rezul'taty issledovanij Tamanskogo gorodiša (po materialam 2005–2012 gg.)*, [w:] *Šestaâ meždunarodnââ kubanskaâ arheologičeskaâ konferenciâ*. *Materialy konferencii*, I.I. Marčenko red., Krasnodar, s. 154–156.
- Kolibenko O., Kolibenko O. 2015, *Do pitannâ pro moneti vid boârina Ratibora*, [w:] III Mižnarodna naukovno-praktična konferenciâ. Aktual'ni problemi numizmatiki u sistemî special'nih galuzej istoričnoï nauki. 5–6 listopada 2015 r. Kirovograd – Kiiŭ – Pereâslav-

- Hmel'nic'kij. Tezi dopovidej*, M.Ī. Černovol, V.P. Kocur, V.M. Orlik red., Kirovograd–Kiiv–Pereāslav-Hmel'nic'kij, s. 31–32.
- Kolibenko O., Kolibenko O. 2017, „*Visli*” moneti vid boārina Ratibora, „*Ruthenica*”, 14, s. 157–174.
- Komar O. 2016, *Knāži znaki z Desātinnoi cerkvi*, Kiiv.
- Kotlār M. 2014, *Tmutorokan' (Rus' i Krim u rannōmu serednōvičči)*, [w:] *Krim vid antičnosti do sōgodennā. Īstorični studii*, V. Smolij red., Kiiv, s. 28–39.
- Kotlār N.F. 2005, *Tmutorokanskoe knāžestvo: real'nost' ili istoriografičeskij mif?*, [w:] *Mnimye real'nosti v antičnyh i srednevekovyh tekstach*, T.N. Džakson red., „*Drevnejšie Gosudarstva Vostočnoj Evropy*”, 2003, s. 107–118.
- Liháčev N.P. 1928, *Materialy dlā istorii vizantijskoj i ruskoj sfragistiki*, 1, Trudy Muzeā Paleografii, 1, Leningrad.
- Litvina A.F., Uspenskij F.B. 2006, *Vybor imeni u russkih knāžev v X–XVI vv. Dinastičeskaā istoriā skvoz' prizmu antroponimiki*, Moskva.
- Meľnikova E.A. 2008, *K voprosu o proishozhdenii znakov Rūrikovičej*, [w:] *Rūrikoviči i rosijskaā gosudarstvennost'*, M.B. Bibikov, E.A. Meľnikova, V.D. Nazarov red., „*Drevnejšie Gosudarstva Vostočnoj Evropy*”, 2005, s. 240–249.
- Miheev S.M. 2014, *K probleme atribucii znakov Rūrikovičej*, „*Drevnā Rus'. Voprosy medievistiki*”, 4 (58), s. 45–63.
- Miheev S.M. 2017, *Knāžeskie pečati s tamgami i atribuciā znakov Rūrikovičej XI–XIII v.*, „*Drevnā Rus'. Voprosy medievistiki*”, 4 (70), s. 17–41.
- Molčanov A.A. 1982, *Eše raz o tamanskom bronzovom „brakteate”*, „*Sovetskaā arheologiā*”, 3, s. 223–226.
- Molčanov A.A. 1985, *Ob atribucii lično-rodovyh znakov knāžev Rūrikovičej X–XIII vv.*, „*Vspomogatel'nye istoričeskie discipliny*”, 16, s. 66–83.
- Molčanov A.A. 2008, *Znaki Rūrikovičej: itogi i problemy izučeniā*, [w:] *Rūrikoviči i rosijskaā gosudarstvennost'*, M.B. Bibikov, E.A. Meľnikova, V.D. Nazarov red., „*Drevnejšie Gosudarstva Vostočnoj Evropy*”, 2005, s. 250–269.
- Molčanov A.A. 2012, *Znaki Rūrikovičej: drevnerusskaā knāžeskaā èmblematika*, [w:] *Rus' v IX–XI vekah: arheologičeskaā panorama*, N.A. Makarov red., Moskva–Vologda, s. 437–447.
- Murtuzova Z.D. 2014, *Vklad V.V. Sokolova v izučenie pamātnikov arheologii Tamani*, „*Kul'turnaā žizn' Ūga Rossii*”, 4 (55), s. 65–67.
- Nikolaeva T.V., Černecov A.V. 1991, *Drevnerusskie amulety-zmeeviki*, Moskva.
- Orešnikov A.V. 1936, *Denežnye znaki domongol'skoj Rusi*, Trudy Gosudarstvennogo Istoričeskogo Muzeā, 6, Moskva.
- Orešnikov A.V. 2010, *Dnevnik. 1915–1933. V 2 kn.*, 1: 1915–1924, oprac. P.G. Gajdukov, N.L. Zubova, M.V. Katagošina, N.B. Strižova, A.G. Ūško, Moskva.
- Orešnikov A.V. 2011, *Dnevnik. 1915–1933. V 2 kn.*, 2: 1925–1933, oprac. P.G. Gajdukov, N.L. Zubova, M.V. Katagošina, N.B. Strižova, A.G. Ūško, Moskva.
- Pritsak O. 1998, *The Origins of the Old Rus'. Weights and monetary systems. Two studies in western Eurasian metrology and numismatics in the seventh to eleventh centuries*, Cambridge.
- Puškarėv O.V. 2014, *O monetah s legendoj LAN SABAS*, „*Antičnā drevnost' i srednie veka*”, 42, s. 206–214.
- Rančín A.M. 2015, *Svātopolk Okaānnyj: ustanovlenie otcovstva*, „*Vestnik Universiteta Dmitriā Požarskogo*”, 1 (2), s. 19–36.
- Rybakov B.A. 1940, *Znaki sobstvennosti v knāžeskom hozājstve Kievskoj Rusi X–XII vv.*, „*Sovetskaā arheologiā*”, 6, s. 227–257.

- Šišlov A.V., Kolpakova A.V., Fedorenko N.V. 2014, *Hristianskij monastyr' XI-načala XII v. na Tamani*, [w:] *Sindika, Gorgippiâ, Anapa: issledovaniâ po arheologii i istorii*, A.M. Novičihin red., Krasnodar–Anapa, s. 83–93.
- Sokolov V. 1919, *Karta drevnih" poselenij i mogil'nikov" v" rajone stanicy Tamanskoj*, „Izvěstia Tavričeskoj Učenoj Arhivnoj Kommissii”, 32/56, s. 39–59.
- Soročan S.B., Romenskij A.A. 2016, (rec.) *Ivakin H., Khrapunov N., Seibt W. (eds.). 2015. Byzantine and Rus' Seals. Proceedings of the International Colloquium on Rus'-Byzantine sigillography. Kyiv, Ukraine, 13–16 September 2013. Kyiv: Sheremetiev's Museum*, „Materialy po arheologii i istorii antičnogo i srednevekovogo Kryma”, 9, s. 666–686.
- Sotnikova M.P. 1995, *Drevnejšie russkie monety X–XI vekov. Katalog i issledovanie*, Moskva.
- Stepanenko V.P. 2015, *Nekotorye voprosy istorii Severnogo Pričernomor'â konca X – XI vv. (po povodu knigi A.N. Slâdz' „Vizantiâ i Rus'. Opyt voenno-političeskogo vzaimodejstviâ v Krymu i Priazov'e [XI-načalo XII vv.]”)*, „Materialy po arheologii, istorii i etnografii Tavrii”, 20, s. 567–580.
- Tolstoj I.I. 1882, *Drevnejšâ russkiâ monety Velikago knâžestva Kievskago. Numizmatičeskij opyt*, Sanktpeterburg”.
- Turova N.P. 2014, *Srednevekovyj pešernyj kompleks Hrebta Iograf nad g. Âltoj*, „Materialy po arheologii i istorii antičnogo i srednevekovogo Kryma”, 6, s. 93–173.
- Urbańczyk P. 2017, *Bolesław Chrobry – lew ryczący*, Monografie FNP, Toruń.
- Zinčenko O.M. 2009, *Novi vidomosti pro atribuciû ta evoluciû znamena Mstislava I Volodimiroviča*, <http://nauka.hnpu.edu.ua/sites/default/files/fahovi%20vudannia/2009/statti%20istoria%20geografia%2031/45.html> (dostęp: 27.06.2018).
- Zinčenko O.M. 2010, *Semantika Volodimirovogo trizubcâ: diskussii bez kincâ*, „Zbîrnik naukovih prac”, Seriâ: Istorîâ ta geografiâ, 39, s. 218–223.
- Zuckerman C. 2017, *The end of Byzantine rule in north-eastern Pontus*, „Materialy po arheologii, istorii i etnografii Tavrii”, 22, s. 311–336.
- Žukov I. 2011, *Vislye pečati knâzâ Olega (Mihaila) Svâtoslaviča*, „Numizmatika i Faleristika”, 2 (58), s. 22–23.
- Žukov I. 2012, *Knâžeskij znak na unikal'noj visloj pečati Novgorod-Severskogo knâzâ Olega (Mihaila) Svâtoslaviča (1097–1115 gg.)*, „Numizmatika i Faleristika”, 1 (61), s. 38–39.
- Žukov I. 2016, *Vislye pečati Velikogo knâzâ Vsevoloda (Kirilla) Ol'goviča (1115–1146)*, „Numizmatika i Faleristika”, 3 (79), s. 34–37.

KAROL KOLLINGER

ON THE IMPORTANCE OF THE ARCHAEOLOGICAL FINDS CONTEXT  
ALSO IN THE RESEARCH OF HISTORIANS IN CONNECTION  
WITH NEWER HYPOTHESES ABOUT THE ATTRIBUTION  
OF THE SO-CALLED TAMAN BRACTEATES

S u m m a r y

Considering that not one of the known examples of Taman „bracteates” has ever been found in archaeological excavation, including the first one published in 1936 (Fig. 1), the author does not believe there exist sufficient grounds for determining who issued these pieces and when. It is the author's opinion that two pieces „stuck” together is a secondary effect as there is no similar medieval case known. However, it is possible that we are dealing with three different types originating from different

periods. We cannot know which of the bracteates are authentic and which are modern fakes. Doubts are further augmented by the fact that the „bracteates” were stamped with similar, but still different dies. Moreover, we cannot be sure that they are actually coins, although the discovery of a different bracteate from the 11<sup>th</sup> c. in the excavation at Gora Zelenskaâ in the Krasnodar Krai (Šišlov, Kolpakova, Fedorenko 2014, p. 90, Fig. 6.8) suggests that it was a local issue.

The first type with the so-called sign of the Rurikids, which takes on the form of a bident with crossed right prong, is more easily associated with Tmutarakan in the 11<sup>th</sup> c. rather than later. In the 12<sup>th</sup> c., the Taman Peninsula was already back under Byzantine jurisdiction. The other two types with archangel Michael (type 2 without legs visible; type 3 full standing figure; see Babaev 2009, p. 77, Figs Va.2–Va.4 „reverses (?)”; p. 79, Figs Vb.5–Vb.10) may also be considered as dating from the 12<sup>th</sup> and even 13<sup>th</sup> c.

There is no doubt today that the legend on „bracteates” of the first type was stamped as a mirror reflection (Fig. 3). The author believes that this is the origin of the bident. In all likelihood the maker of the die did not understand the inscription he was using as a model and engraved what he thought he could see. The engraver may not have been aware of letters from the Cyrillic alphabet but it is also possible that his model was already somewhat blurred in the place of the legend. Another possibility is that the objective was to prepare an imitation coin with the image of the bident with crossed left prong. If so, then considering also the lower part of the sign, we should focus on Svyatopolk I (d. 1019) and the bidents on his coins (Fig. 4). The lower part of the sign on the seal attributed by some researchers to Vsevolod II Olgovič (d. 1136) is of a different shape (Fig. 2).

Not all is clear regarding the history of Tmutarakan in the 11<sup>th</sup> c. and the author does not think it possible, at least for now, to associate the „bracteates” with Mstislav son of Vladimir I (d. 1036) and his stay in the Taman Peninsula at the beginning of the 11<sup>th</sup> c. We do not know the sign that this member of the Rurikids used and the debate still continues (see Molčanov 2008, p. 261; Zinčenko 2009; Beleckij 2012, pp. 439–440; Miheev 2014, p. 51, note 15). The issue is still open regarding the origins of the so-called Rurikids sign and the rules that governed its use (see Beleckij 2008; 2012; Meľnikova 2008; Zinčenko 2010; Molčanov 2012, pp. 437–447; Miheev 2014, pp. 45ff.; *idem* 2017, pp. 18ff.; Komar 2016). Neither are we aware of what the sign used by Michael Oleg Svyatoslavič (d. 1115) looked like. The seal, on the grounds of which Savva M. Mikheev (Miheev 2017, p. 20, Fig. 1 and note 8) attributed the „bracteates” to Michael Oleg, bearing the image of archangel Michael on the obverse and a bident with right prong crossed on the reverse, may very well be a modern fake, having been circulated by a Moscow collector Igor A. Žukov (Žukov 2012, p. 38, Fig. 1). However, the image of the archangel on other seals attributed to Michael Oleg does resemble that on the Taman „bracteates”, as does the presence on his seals and coins of the phrase *Gospodi pomozhi* (rus. Господи помози) (Čhaidze 2016c, pp. 10–14 and Figs 11–15; see also Ānin 1970, pp. 26–29; Gajdukov, Kalinin 2012, p. 433 and Fig. 23; Čhaidze 2018c, pp. 48–49), which is legible on „bracteates” of the first type, although in somewhat corrupted (?) form (see Miheev 2014, p. 57; 2017, p. 20, note 8; Komar 2016, p. 30).

In the opinion of the author, a conclusive dating and attribution of the so-called Taman bracteates has to wait for finds made in archaeological context. In this he shares the opinion of Moscow archaeologist Victor N. Čhaidze (Čhaidze 2014, p. 194; *idem* 2018c, p. 48), who heads the excavations conducted in the Taman Peninsula by the Taman Medieval Archaeological Expedition of the Institute of Archaeology of the Russian Academy of Sciences (see Finogenova, Il'ina, Čhaidze 2010; Il'ina, Čhaidze 2013; Čhaidze 2016a; 2017).

*Translated by Iwona Zych*

Adres Autora:

Dr Karol Kollinger

karolkollinger@gmail.com

