



**KATALOG WYSTAWY
PSÓW RASOWYCH
W WARSZAWIE**

4, 5 i 6 CZERWCA 1932 R.

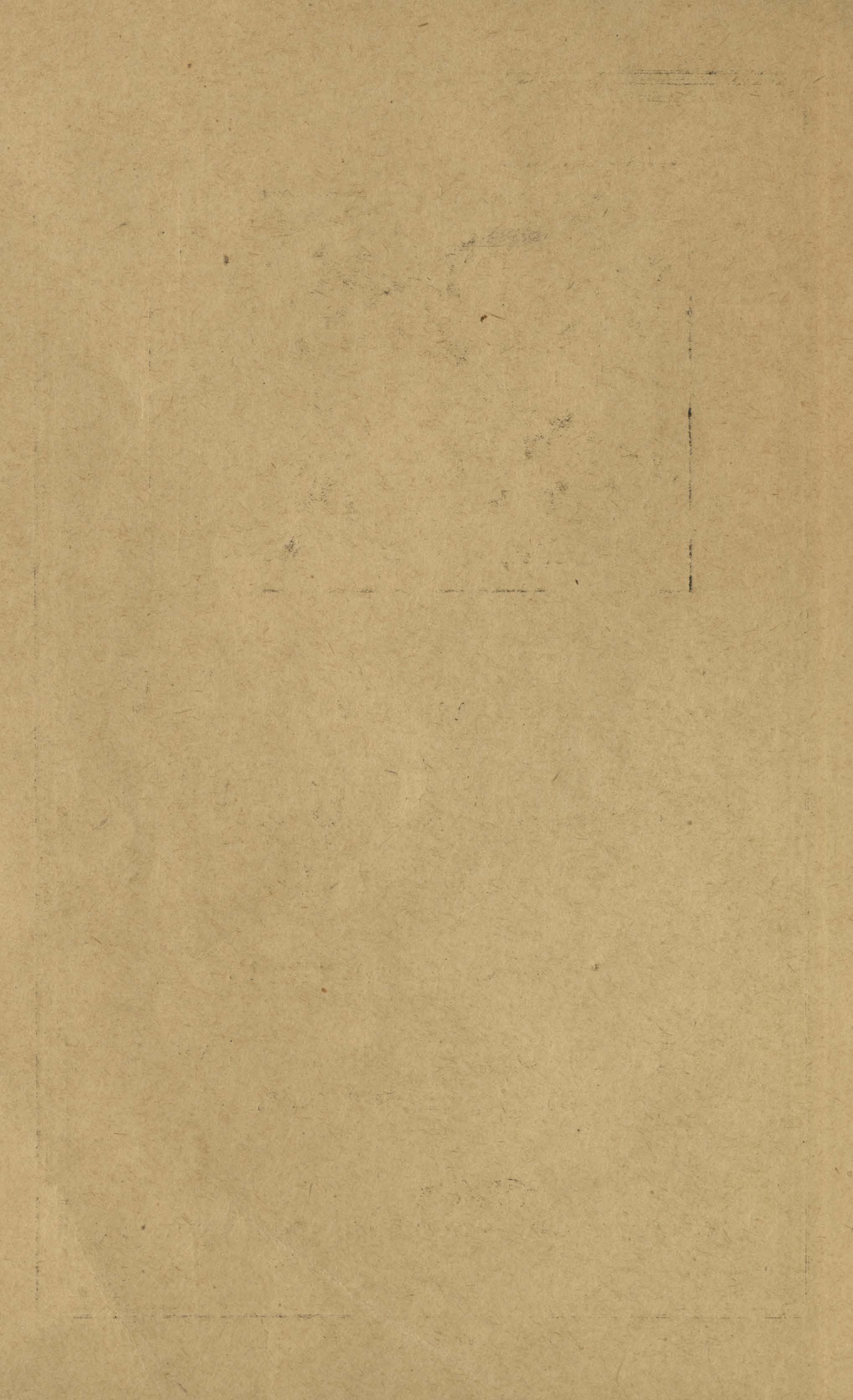
„OGRÓD BAGATELA”

UL. BAGATELA Nr. 3.



WYSTAWA OTWARTA OD 9 RANO DO 8 WIECZ.

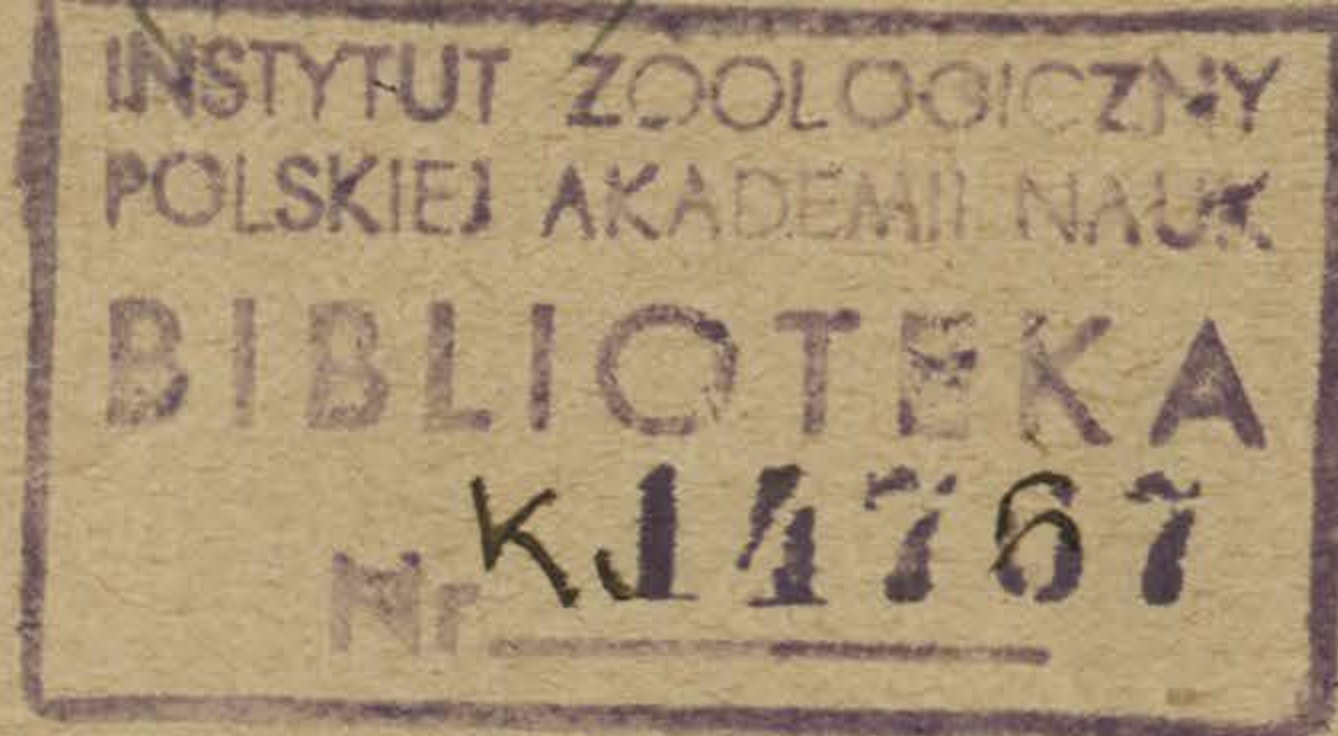
K. 14767.



KATALOG

Wystawy Psów Rasowych
w Warszawie

w dn. 4, 5 i 6 czerwca 1932 r.



Wystawa została zorganizowana staraniem Polskiego Związku Hodowców Psów Rasowych przy Centr. Kom. Hod. Drobiu, oraz Towarzystwa Hodowli Psów Myśliwskich.

UWADZE ZWIEDZAJĄCYCH WYSTAWĘ:

Biuro wystawy jest czynne codziennie na wystawie; a po jej zakończeniu przy ul. Kopernika 30, tel. 201-38.

Żywieniem psów na wystawie zajmuje się Polska Liga Przyjaciół Zwierząt.

2.10/61

KOMITET WYSTAWY

Prezes Komitetu

MAURYCY TRYBULSKI

V.-Prezes Komitetu

WALENTY GARCZYŃSKI

Gospodarz Wystawy

KONRAD ANTOSZEWSKI

GOSPODARZE POSZCZEGÓLNYCH DZIAŁÓW:

Dział psów myśliwskich — A. Brudnicki, St. Czerski, S. Moczulski, Z. Skrzyński, Z. Tarnowski.

Dział psów do stróżowania i obrony — B. Barylski, A. Fels, S. Stopczyk, T. Waligórski.

Dział psów pokojowych — H. Chrzanowska, E. Jarnuszkiewicz, W. Ignacius, T. Zarzecka.

Skarbnik

Herman Knothe

Sekretarka Komitetu Wystawy

Walentyna Trybulska

CZŁONKOWIE KOMITETU WYKONAWCZEGO:

J. Antoszewski, B. Barylski, Z. Barylski, M. Bielawski, A. Brudnicki, St. Czerski, H. Chrzanowska, A. Fels, A. Grimm, W. Ignacius, E. Jarnuszkiewicz, M. Łabędź, S. Moczulski, S. Piłsudski, B. Przychodźko, S. Stopczyk, Z. Skrzyński, T. Waligórski, A. Zacharski, T. Zarzecka.

KOMISJA SĘDZIÓW:

M. Bielawski, S. Czerski, A. Grimm, H. Knothe, B. Przychodźko, Stolarow, M. Trybulski.

Nagrody dla wystawców

1. Dyplomy na medale złote, srebrne, bronzowe oraz listy pochwalne Komitetu Wystawy.
2. Nagroda wędrowna Pol. Związku Hod. Psów Rasowych oraz nagrody pamiątkowe.
3. Nagroda dla najlepszego psa krajowego pochodzenia, przydatnego do służby policyjnej Komendanta Głównego Policji Państwowej.
4. Nagrody Towarzystwa Hodowli Psów Myśliwskich:
2 nagrody, klasa otwarta, dla najlepszego psa i suki;
2 nagrody, klasa młodzieży, dla najlepszego psa i suki;
1 nagroda dla psa lub suki polowych — zwycięzców.
5. Nagrody „Polskiego English Setter Clubu“:
Najlepszemu psu lub suce w klasie otwartej rasy „Angielskich Setterów“.
Nagroda im. Grodzkiego: Najlepszej suce lub psu w klasie młodzieży rasy „Angielskich Setterów“.
6. Nagroda pisma „Mój Pies“:
Najlepszej suce w klasie otwartej rasy „Owczarków Alzackich.
7. Nagroda im. inż. H. Sosonko:
Najlepszej suce w klasie zwycięzców polowych rasy „Angielskich Setterów“.

Objaśnienie skrótów w katalogu

1. Nr. Oznacza numer boks, w którym umieszczono wystawiony okaz.
2. Katalog podzielony jest na zasadnicze działy, a te na grupy psów zaliczonych do danego działu.
3. W zależności od tego, do jakiej klasy oceny zgłoszono wystawiony okaz, poczyniono adnotacje, które oznaczają:
klasa I otwarta — dla wszystkich psów,
„ II młodzieży — dla psów młodych,
„ III polowych zwycięzców t. j. psów nagrodzonych na próbach polowych,
„ IV wystawowych zwycięzców t. j. psów, które zdobyły nagrody na ubiegłych wystawach.
„ V psów urodzonych w kraju.
„ VI par i grup.
4. O ile okaz przeznaczony został na sprzedaż, o cenę dowiedzieć się można w biurze wystawy.

UWAGA! Warunki i przepisy wystawowe otrzymał każdy wystawca i winien ściśle je przestrzegać.
Przepisy wystawowe można przejrzeć w sekretarjacie wystawy.



DZIAŁ I. PSY MYŚLIWSKIE

POINTRY

1. **„Ren“**, ur. 20.VII.29 r. biały w pom. łaty.
Rodzice: „Rena“ i „Ruhm“.
Hodowca: Dr. I. Grymiński, Warszawa.
Wystawca: Antoszewski Konrad (tylko w grupie).
(nagr. wyst. zł. med. kl. I i II; próby pol.: III — 31 r.
Rez. 32 r.).
2. **„Ruta“**, ur. 14.II.30 r., biała w pom. łaty.
Rodzice: „Irma“ i „Skogis - Grom“.
Hodowca: własnej hodowli.
Wystawca: Antoszewski Konrad, kl. I, III, IV, V, VI.
(nagr.: med. sr. kl. II, med. złot. kl. I; próby pol.: II.
1931 r., III. 1932 r.).
3. **„Irma“**, ur. 20.IV.28 r., żółta.
Rodzice: „Sporting Hela“ i „Chmp. Lord Buckenain“.
Hodowca: E. Akerlund, Szwecja.
Wystawca: Antoszewski Konrad, (w grupie).
(nagr.: złot. med. w kl. I i II).
4. **„Ruń“**, ur. 14.II.30 r., biała w pom. łaty.
Rodzice: „Irma“ i „Skogis - Grom“.
Hodowca: własnej hodowli.
Wystawca: Antoszewski Konrad, kl. I, IV, V i VI.
(nagr. med. srebr. w kl. II).
5. **„Grom“**, ur. 14.II.30 r., biały w żółte łaty.
Rodzice: „Irma“ i „Skogis - Grom“.
Hodowca: K. Antoszewski, Warszawa.
Wystawca: Paszkowski Wacław Dominik, kl. I i IV.
(nagr. med. srebr. w kl. II).

6. **„Splendor Frant“**, ur. 23.VIII.31 r., czarny z biał.
Rodzice: „Bolmil Extra“ i „Bolmil Rek“.
Hodowca: własnej hodowli.
Wystawca: Brudnicki Antoni, kl. I, II, V i VI.
7. **„Czarna Pantera“**, ur. 1924 r., czarna z biał. pl.
Rodzice: „Diana“ i „Blackfield Frant“ (Pol. Zw. Hod.
Psów Ras. Nr. 31).
Hodowca: K. Świdorski, Sosnowiec.
Wystawca: Brudnicki Antoni — w kl. I, IV, V i VI.
(med. bronz i srebrny 1925, 1927), do sprzedania.
8. **„Splendor Faust“**, ur. 23.VIII.31 r., czarny z biał.
Rodzice: „Bolmil Extra“ i „Bolmil Rek“.
Hodowca: własnej hodowli.
Wystawca: Brudnicki Antoni, kl. I, II, V i VI.
(do sprzedania).
9. **„Arete“**, ur. 23.VIII.31, czarny.
Rodzice: „Bolmil Extra“ i „Bolmil Rek“.
Hodowca: A. Brudnicki, Warszawa.
Wystawca: Starzyński Ianuary — w kl. II i V.
10. **„Tap“**, ur. 28.IV.31 r., czarny z białym kr.
Rodzice: „Fryga“ i „Bolmil Rap“.
Hodowca: Szperling, Warszawa.
Wystawca: Garczyński Walenty, kl. I i II.
11. **„Boy“ (Splendor)**, ur. 12.V.31 r., biała z czarn.
Rodzice: „Bolmil Prima“ i „Blackfield Drop“.
Hodowca: A. Brudnicki, Warszawa.
Wystawca: Wattson Wacław — w kl. II i V.
12. **„Bolmil Prima“**, ur. 16.III.28 r., biała w czarn. ł. i c.
Rodzice: „Black Field Fate Ganka“ i „Skogis Pampas“.
Hodowca: B. Milewski, Warszawa.
Wystawca: Brudnicki Antoni, kl. I, III, IV i V.
(nagr. P. W. K. duży srebrny; na prób. pol.: 2 dyp
I nagr. hon. Pol. Zw. St. Ł. oraz nagr. Min. Roln.).
13. **„Blackfield Drop“**, ur. 3.VII.29 r., biały w czarn. ł. i c.
Rodzice: „Blackfield Perfection“ i „Blackfield Banner“.
(S. O. S. H. 38.458).
Hodowca: W. Marr, Berlin.
Wystawca: Dr. Zakrzewski Zygmunt, kl. I, III, IV.
(nagr. srebr. med. 30 i 31 r.; próby pol. 2 dyp. II
(30 r.) I dyp. I (31 r.).

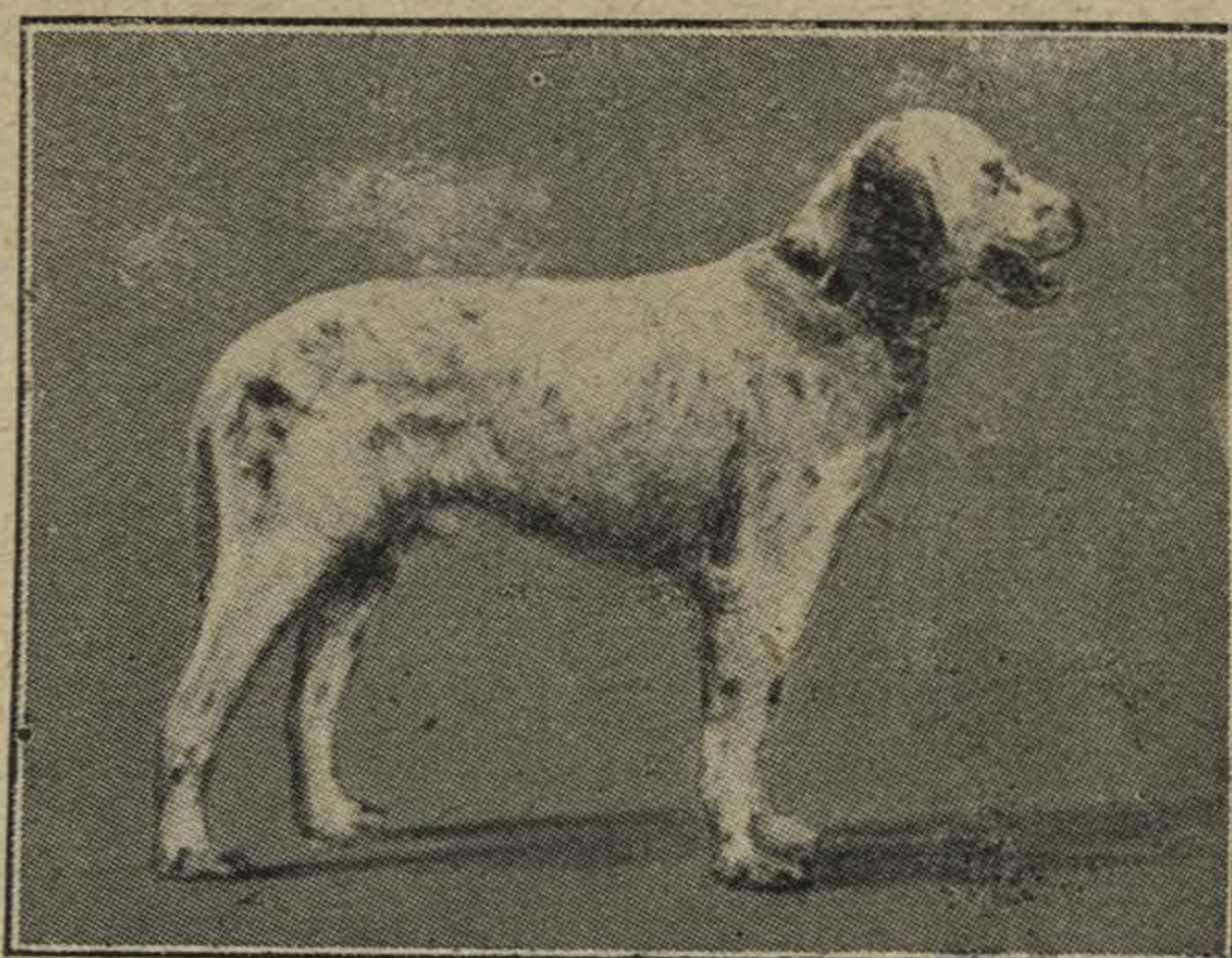
14. „**Blackfield Edith**“, ur. 1.IX.30 r., biała w czarne ł.
 Rodzice: „Blackfield Paine“ i „Osbor Boris“ (S. O. S. H. 41501).
 Hodowca: W. Marr, Berlin.
 Wystawca: Bielawski Marjan, kl. I i III.
 (naogr.: próby pol. 1931 — IV, 1932 — III i III).
15. „**Blackfield Eole**“, ur. 1.IX.30 r., biały w czarn. ł.
 Rodzice: „Blackfield Paine“ i „Osbor Boris“. (S. O. S. K. 41498).
 Hodowca: W. Marr, Berlin.
 Wystawca: Rothe Eugenjusz, kl. I.
16. „**Vera**“, ur. 10.IX.28, biała w czarn. łat.
 Rodzice: „Blackfield F. Ganka“ i „Skogis Pampas“.
 Hodowca: B. Milewski, Warszawa.
 Wystawca: Wóycicki Jan, kl. I.
17. „**Westa ad Lyngsasa**“, ur. 21.VIII.30 r., biała w br. łaty.
 Rodzice: „Senorita (Rita)“ i „Mille av Lyngsasa“.
 Hodowca: E. Akerland, Sztokholm.
 Wystawca: Kochanowski Wacław, kl. I.
 (szczenięta do sprzedania).
18. „**Banzaj**“, ul. 15.VII.30 r.
 Wystawca: Mazur Feliks, kl. I.
19. „**Dzek**“, 2 lata, biały w bronz. łaty.
 Wystawca: Ambroziewicz Stefan, kl. I.
20. „**Dar**“, ur. 28.IV.30 r., biały w żółte ł. i c.
 Rodzice: „Trilbi“ i „Radames“.
 Hodowca: E. M. Krasilnikowa, Moskwa.
 Wystawca: Czerski Stanisław, kl. I, III.
 (na prób. pol.: I w kl. młod. 31 r. i II w kl. otw. 32 r.).

SETERY ANGIELSKIE

21. „**Chock of Athenian**“, ur. 15.VI.28 r., biały z czarn.
 Rodzice: „Myra“ i „Actäon of Athenian“ (Pol. Zw. Hod. Ps. Ras.) Nr. 32.
 Hodowca: Dr. St. Koźmian-Reicher, Targowiska.
 Wystawca: Białocerkowiec Michał, kl. I i IV.
 (Złote medale, med. zł. w kl. IV).
22. „**Duglas of Athenian**“, ur. 11.VI.30 r., biały z czarn.
 Rodzice: „Diana“ i „Chock of Athenian“.
 Hodowca: K. Radowiecki, Ząbki pod Warszawą.
 Wystawca: Białocerkowiec Michał.
 Kl. I i V (med. srebr. w kl. II).

23. „**Grom**“, ur. 11.VI.30 r., biały z czarn.
Rodzice: „Djana“ i „Chock of Athenian“.
Hodowca: K. Radowiecki, Ząbki pod Warszawą.
Wystawca: Marcinów Stanisław, w kl. I.
24. „**Aza**“, ur. 4.VI.31 r., biała z czarn.
Rodzice: „Djana“ i „Chock of Athenian“.
Hodowca: własnej hodowli.
Wystawca: Radowiecki Kazimierz, kl. II.
25. „**Izolda-Murza**“, ur. 15.VIII.29 r., biała z żółt.
Rodzice: „Astra“ i „Dick“.
Hodowca: W. Ocetkiewicz, Wilków n/Wisłą.
Wystawca: Zarzycki Tadeusz, kl. I i V
(szczenięta do sprzedania).
26. „**Flora**“, ur. 15.VIII.29 r., biała z czarn.
Rodzice: „Astra“ i „Dick“.
Hodowca: W. Ocetkiewicz, Wilków n/W.
Wystawca: Metelska Kopias Ludmiła, kl. I, IV, V
(med. bronz. 1930 r. Warszawa).
27. „**King**“, ur. 8.VII.30 r., biały z czarn.
Rodzice: „Bajka“ i „Jaskier“. (Pol. Zw. Hod. Ps. Ras. 34).
Hodowca: J. Kazaniecki, Łódź.
Wystawca: Błaszczczyński Stanisław, w kl. I.
(med. bronzowy).
28. „**Sowa**“, ur. 4.VI.31 r., biały z czarn.
Rodzice: „Djana“ i „Chock of Athenian“.
Hodowca: K. Radowiecki, Ząbki.
Wystawca: Peczeko Stefan, kl. II.
29. „**King**“, 2 lata, biały nakrap.
Wystawca: Głazewski Ignacy, kl. I.
30. „**Czar**“, ur. 2.V.31 r., biały z czarn.
Rodzice: „Bajka“ i „Jaskier“ (Pol. Zw. H. Ps. R. 34).
Hodowca: hod. własnej.
Wystawca: J. Koranecki, kl. I, II i V.
31. „**Surprise Rouge**“, ur. 10.IV.30 r., biały z czarn.
Rodzice: „Dżurdzi“ i „Danton“, 5951.
Hodowca: N. Sołowjew, Moskwa.
Wystawca: Przychodźko Bazyli, kl. I, III i IV.
(w kl. I med. sr., w kl. II i III med. zł.).

32. „**Floks**“, ur. 13.IV.28 r., biały z czarn.
 Rodzice: „Astra“ i „Dick“.
 Hodowca: W. Ocetkiewicz, Wilków n/W.
 Wystawca: Sosonko Henryk, kl. I, III i IV
 (med. srebr. P. W. K., med. zł. I i IV Warszawy; II
 nagr. próby polowe).
33. „**Mussa**“, ur. 3.IV.30 r. biała z czarn.
 Rodzice: „Jola du Matray“ i „Jacky de Sologne“.
 Hodowca: Oskar Saenger.
 Wystawca: Piłsudski Stefan, kl. I, IV, V i VI.
 (med. sreb. I kl. i med. sreb. w II kl.).



34. „**Franc de Guerrveur**“, ur. 5.VII.31 r., biały z czarn.
 Rodzice: „Dinah“ i „By de Malville“ (L. O. F. 47.245).
 Hodowca: m. Léger, Kervinie Belte-ile-en mer.
 Wystawca: Piłsudski Stefan, kl. I, II i VI.
35. „**Alma**“, 2 lata, biała z czarn.
 Rodzice: „Dżawa“ i „Tur“.
 Hodowca: T. Tołłoczko. Warszawa.
 Wystawca: Leżański Antoni, kl. I i V.
 (do sprzedania).
36. „**Dzek**“, 2 lata, biały z czarn.
 Rodzice: „Dżawa“ i „Tur“.
 Hodowca: T. Tołłoczko. Warszawa.
 Wystawca: Leżański Antoni, kl. I i V.
 (do sprzedania).
37. „**Bil**“, ur. 1928 r., biały z czarn.
 Rodzice: „Maja“ i „Oil-Trek“.
 Wystawca: Borzęcki Marjan, kl. I i V.

SETERY IRLANDZKIE.

38. „**Rink**“, czerwono-mahoniowej maści.
Rodzice: „Oonagh of Bauncluone“ i „Peter of Kimpion“.
Hodowca: Lieut. Col. The Mac Gillycuddy.
Wystawca: Halpertowa Marja, kl. I.
39. „**Babana**“, bronzowo-mah. maści.
Rodzice: „Alma“ i „Bob“.
Hodowca: własnej hodowli.
Wystawca: Spektorowa, Łódź, kl. I.

SETERY GORDONY.

40. „**Ara**“, ur. 31.III.31 r., czarna podpalana.
Rodzice: „Dora“ i „Dzik“.
Wystawca: Radzi Feliks, w kl. II.
41. „**Zula**“, ur. 5.III.28 r., czarna podpalana.
Rodzice: „Muza“ i „Bis“.
Wystawca: Fijałkowski Stefan (poza konkursem).
42. „**Azula**“ ur. 6.V.31 r., czarna podpalana.
Rodzice: „Zula“ i „Ralf“.
Hodowca: Stefan Fijałkowski, Warszawa.
Wystawca: Józef Skrzypek, kl. I, II i V.

WYŻŁY NIEMIECKIE.

43. „**Hel**“, ur. 24.III.31 r., bronz. deresz. głodkowłosa.
Rodzice: „Walda z Hellerau“ i „Iwan Mauderode“.
Hodowca: T. Abramowicz z Niewikli p. Płońsk.
Wystawca: Lewandowski Apolinary, kl. II.
44. „**Rex**“, ur. 23.IV.31 r., bronzow.-szary szorstk.
Rodzice: „Aza“ i „Raff“.
Hodowca: A. Szczypiński, Warszawa.
Wystawca: Zenka Józef, kl. I, II i V.
45. „**Rolf**“, ur. 26.V.29 r., brunat.-szary ostr.
Rodzice: „Kora“ i „Ingo z n/Gopła“.
Wystawca: Wołoszynowski Eugenjusz, kl. I i IV (med. bronz.).
46. „**Trop**“, 4 lata 8 m., bronz. łaty, nakr. gładk.
Rodzice: „Alfa“ i „Tyras“.
Hodowca: własnej hodowli.
Wystawca: Skrzyński Stanisław, kl. I, IV i V (med. złoty 1930 r.).

GRYFONY.

47. „**Rex**“, 2 lata 9 mies., brunatny.
Rodzice: „Alfa“ i „Bek“.
Hodowca: własnej hodowli.
Wystawca: Skrzyński Stanisław, kl. I i V.
48. „**Turew**“, ur. IV.28 r., bronzowo-szary.
Rodzice: „Kora“ i „Rex“.
Wystawca: Kumanowska Marja, kl. I.
49. „**Lump**“, 2 lata, piaskowej maści.
Wystawca: Per Olaf Silfverskiöld, kl. I (do sprzedania).

CHARTY.

50. „**Ikar**“, ur. 20.VI.29 r., biały z szar. uszami.
Rodzice: „Iner“ i „Borzoj“.
Wystawca: Tarasiewicz Witold, kl. I. (l. p. 1930).



51. „**Leda**“, ur. 15.III.30 r., bronzowa z białem.
Wystawca: Pałowski Franciszek, kl. I (na sprzedaż).
52. „**Lord**“, ur. 10.IV.29 r.,
Rodzice: „Dina“ i „Car“.
Wystawca: Grodziecka Margot., kl. I i V.
53. „**Jaszczur**“, ur. 1930 r., złocisty.
Rodzice: „Djana“ i „Doskocz“.
Hodowca: Rotm. Wróblewski.
Wystawca: Lesmanowa Karolina Krystyna, kl. I i V.

SPANJELE.

54. „**Zirbel v. Karpfenteich**“, ur. 10.X.30 r., stalowy.
Rodzice: „Glocke v. Karpfs“ i „Kock v. Havelock“.
Hodowca: Ernst Holtz, Berlin.
Wystawca: Pate Heddi, kl. I.

55. „**Ben**“, ur. 19.II.31 r., czarny.
Rodzice: „Blackie“ i „Johor“.
Hodowca: ks. Z. Czetwertyńska, Suchowola.
Wystawca: Kietlińska-Odrowąż Halina, kl. I i II.
56. „**Duda**“, ur. 5.VI.29 r., czarna z białem.
Rodzice: „Lala“ i „Kuba“.
Wystawca: Kozłowska Wanda, kl. I.
57. „**Peddi**“, ur. 20.VI.31 r., biały w czarne łaty.
Hodowca: p. Smith, Warszawa.
Wystawca: Weyer Katarzyna, kl. II i VI.
58. „**Issy (Bessy) v. Beskidenland**“, ur. 7.VI.30 r., czarna.
Rodzice: „Dorris v. Beskid.“ i „Bobby v. Beskid.“,
(Pol. Zw. H. P. R. 37).
Hodowca: Bar. Reitzenstein G./Śl.
Wystawca: Hr. Pruszyńska Krystyna, kl. I i V.
59. „**Arta**“, ur. 7.XII.30 r., czarno-siwa.
Rodzice: „Blaichce“ i „John“.
Hodowca: Mrs L. Houtard.
Wystawca: ks. Czetwertyńska Sewerynowa, kl. I i V.

JAMNIKI.

60. „**Fax**“, ur. 8.IX.9 r., czarna podpalana.
Rodzice: „Lila“ i „Uduś“ Pol. Zw. H. P. R.
Wystawca: Biehler Niusia, kl. I i IV (med. sreb. 1930
i 1931 r.).
61. „**Bob**“, ur. 20.III.31 r., czarny podpalany.
Rodzice: „Jędza“ i „Cygan“.
Hodowca: K. Wysocka, Bychawa.
Wystawca: Pacyna Eugenjusz, kl. II.
62. „**Pik**“, ur. 4.VII.30 r., czarny podpalany.
Wystawca: Ujejska Julja, kl. I.
63. „**Żaba**“, ur. V.31 r., czarna podpalana.
Wystawca: Werner Stanisław, kl. II.
64. „**Strop (Tom)**“, ur. 15.I.31 r., żółty długowłosey.
Rodzice: „Distel v. Ohrathale“ i „Raubschütz v. B.“.
Hodowca: Axel Straube, Gdańsk.
Wystawca: Nowodworska Hanna, kl. I i IV (med złoty 1931 r.).

65. „**Psiapsiuś**“, z Tarnoszyna, ur. 21.VIII.30 r., c.-czerwony
 Rodzice: „Fryga“ i „Ars“.
 Hodowca: Inż. Patraszewski, Tarnoszyn p. Uhnów.
 Wystawca: Piłsudski Stefan, kl. I, IV i V (med. srebrny w kl. II.).
66. „**Kubuś**“, 8 m., brązowy.
 Wystawca: Peretjatkowiczowa Alina, kl. II.



67. „**Szek**“, 15.XI.29 r., brązowy.
 Rodzice: „Fryga“ i „Fest“.
 Hodowca: własnej hodowli.
 Wystawca: Antoszevska Jadwiga, kl. I (do sprzedania).

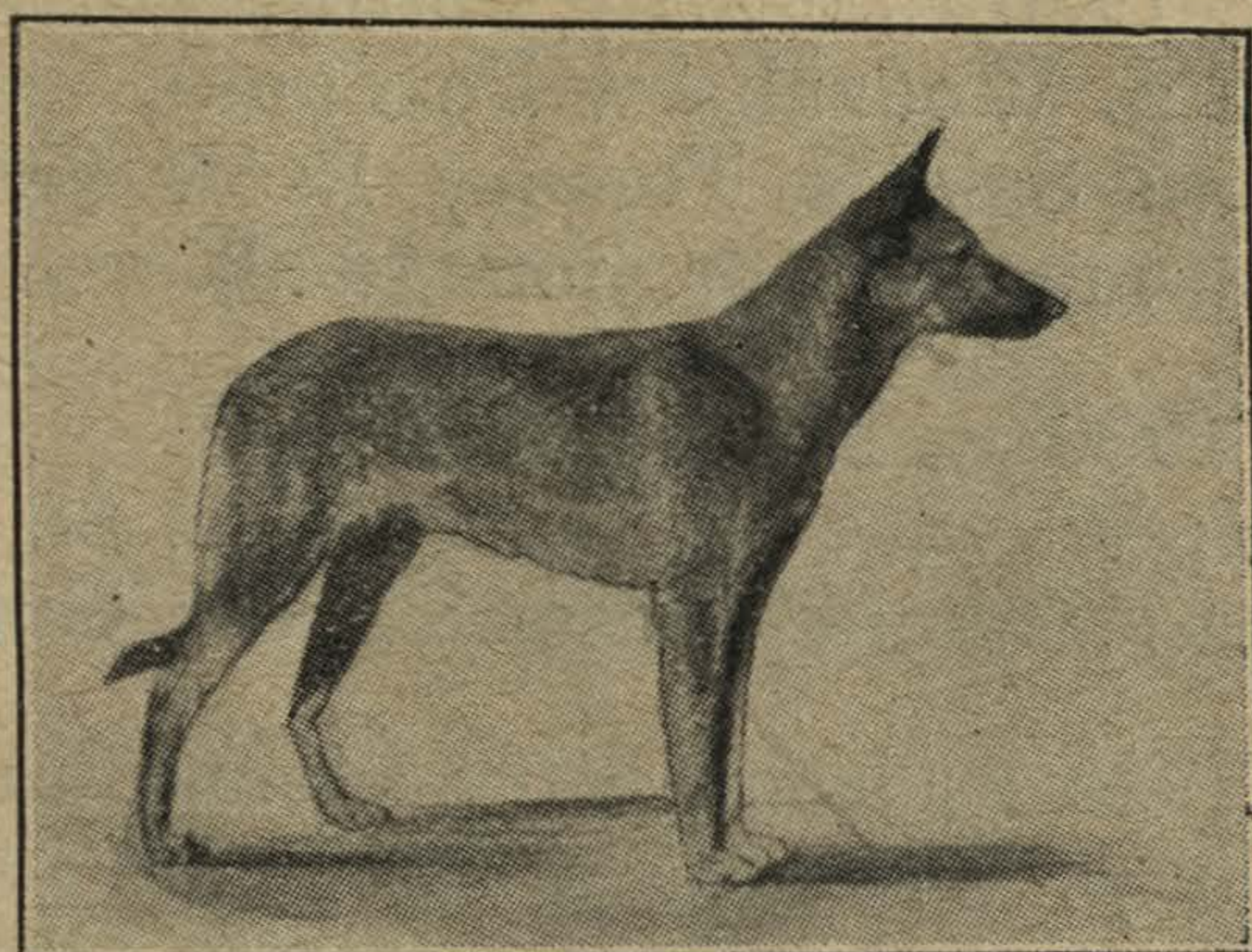
FOXTERRIERY.

68. „**Jimmy**“, ur. 28.III.28 r., biały z żółtem.
 Rodzice: „Dodo of Buckleigh“ i „Idloes Re-Echo“.
 Hodowca: L. Robertson, Anglja.
 Wystawca: Benisławska Anna, kl. I i VI.
69. „**Marymont-Rosy**“, ur. 3.VII.31 r., biała, żółtoczarna.
 Rodzice: „Fatler Min“ i „Parkhurst Suprenne“.
 Hodowca: Mr. Herring, Szkocja.
 Wystawca: Benisławska Anna, kl. I i IV (szczenięta do sprzedania).
70. „**Pat**“, ur. 9.VII.30 r., biały w czarne łaty z podp.
 Rodzice: „Peggy v. Wilmersdorf“ i „Princ of Soria Moria“.
 Hodowca: Bréda. Warszawa.
 Wystawca: Glinicki Zbigniew, kl. I.
71. „**Komar**“, ur. 10.V.29 r., biały z czarnem na uchu.
 Rodzice: Champ. „Lilli“ i Champ. „Patria“.
 Hodowca: Konstanty Moraszewski.
 Wystawca: Dembiński Stanisław, kl. I (do sprzedania).

72. „**Osa**“, ur. 3.IX.30 r., biała, okulary, uszy nakr.
Rodzice: „Lala“ i As v. Braunerckweig”.
Hodowca: Konstanty Moraszewski.
Wystawca: Dembiński Stanisław, kl. I.
73. „**Laluś**“ ur. 15.IX.31 r., biały z czarn. podp.
Rodzice: „Rexi“ i „Bobik”.
Wystawca: Charewicz Aleksy, kl. I (do sprzedania).



74. „**Köcher v. d. Burg**“, ur. 31.VII.30 r., biały w bronz. łat.
Rodzice: „Kraftprobe v. d. Burg.“ i „Champ. Watteau”.
Hodowca: H. Hartmann. Hamburg.
Wystawca: Sas Krasiński Gabriel, kl. I.
75. „**Iskra**“, 2 lata 6 mies., biała z czarn., gładkow.
Wystawca: Rzewnicka Jadwiga, kl. I.



DZIAŁ II. PSY DO STROŻOWANIA I OBRONY

76—88. Grupa psów policyjnych we własnych boksach.

OWCZARKI ALZACKIE:

„Grom“, „Hera“, „Feniks“, „Furja“, „Fala“, „Glin“,
„Eryk“, „Epoka“, „Granit“ i „Betty“.

AIREDALE-TERRIERY:

„Gach“ i „Harpun“.

Wystawca: Komenda Główna Policji Państwowej.

OWCZARKI ALZACKIE.

89—94. Grupa Owczarków alzackich Szkoły Tresury Psów Granicznych we własnych boksach:

89. „Czart“, ur. 11.V.30 r., ciemno-szary, gl. podpalany.

Rodzice: „Nora“ i „Ali“.

Wystawca: Szkoła Tresury Psów Granicznych, kl. I i V.

90. „Barow“, ur. 29.V.29 r., płowo-żółty, ciemno-szary grzbiet.

Rodzice: „Erna“ i „Trohl“.

Wystawca: Szkoła Tresury Psów Granicznych, kl. I i V.

91. „**Ursus**“, ur. 1926 r., czarny, żółto podpalany.
Nabyty u p. Wodzaka w Poznaniu.
Wystawca: Szkoła Tresury Psów Granicznych, kl. I i IV (zł. med. i nagr. hon. 1930).
92. „**Dux**“, ur. 1930 r., szaro-popielaty.
Hodowca: Wywiad A. Bielszowice. Śl.
Wystawca: Szkoła Tresury Psów Granicznych, kl. I.
93. „**Ralf**“, ur. 1926 r., jasno-żółty, ciemno-szary grzbiet.
Nabyty: u. p. Wadzaka w Poznaniu.
Wystawca: Szkoła Tresury Psów Granicznych, kl. I.
94. „**Bizon**“, ur. 1928 r., płowo-gliniasty, czarny grzbiet.
Hodowca: Skrzydlewski, Strzelno, p. Mogilno.
Wystawca: Szkoła Tresury Psów Granicznych, kl. I.
95. „**Trzask**“, ur. 23.V.31 r., szary.
Rodzice: „Wena“ i „Fred“.
Hodowca i wystawca: Wysocka Konstancja, kl. I (do sprzedania).
96. „**Figa**“, ur. 23.V.31 r., szara.
Rodzice: „Wena“ i „Fred“.
Hodowca i wystawca: Wysocka Konstancja, kl. I (do sprzedania).
97. „**Kastor**“, ur. IV.31 r., czarny podpalany.
Wystawca: Rodziewicz Antoni, kl. I.
98. „**Aga**“, ur. 21.I.26 r., szara, rdzawe podbrzusze.
Rodzice: „Djala“ i „Tycho“ (Pol. Zw. Hod. Ps. R. 2).
Hodowca: F. Waligórski. Warszawa.
Wystawca: Getter Roman, kl. I (nagr.: 1927, 1930, 1931 — med. bronz. i listy poch.).
99. „**Dzek**“, ur. 1930 r., ciemno-szaro-srebrzysta.
Wystawca: Golde Ernestyna, kl. I.
100. „**Cyganka**“, ur. 25.IX.30 r., ciemno-morengowata.
Rodzice: „Aza“ i „Azor“.
Wystawca: Wojdaliński Zygmunt, kl. I (szczenięta do sprzedania).
101. „**Miś**“, 8 miesięcy, szary.
Wystawca: Ludwig Ignacy, kl. II.
102. „**Budryp**“, ur. 30.XI.31 r., szaro-srebrzysty.
Rodzice: „Aza“ i „Rex“.
Wystawca: Charewicz Leon, kl. I (do sprzedania).

103. „**Djala**“, 30.X.25 r., szaro-brunatna.
 Rodzice: „Ami“ i „Rex“ (Pol. Zw. Hod. Ps. Ras.).
 Hodowca: K. Kossowski, Warszawa.
 Wystawca: Waligórski Tadeusz, kl. I. (nagr. P. W. K.
 1. p. 2 med. sreb. i nagr. hon.).

OWCZARKI POLSKIE.

104. „**Wyrwa**“, ur. 27.VI.31 r., biała.
 Rodzice: „Fryga“ i „Wykop“.
 Hodowca: własnej hodowli.
 Wystawca: hr. Grocholska Marja-Józefa, kl. II.



105. „**Abram**“, ur. 22.XI.30 r., biała.
 Rodzice: „Fuga“ i „Wykup“.
 Hodowca: własnej hodowli.
 Wystawca: hr. Grocholska Marja-Józefa, kl. I.

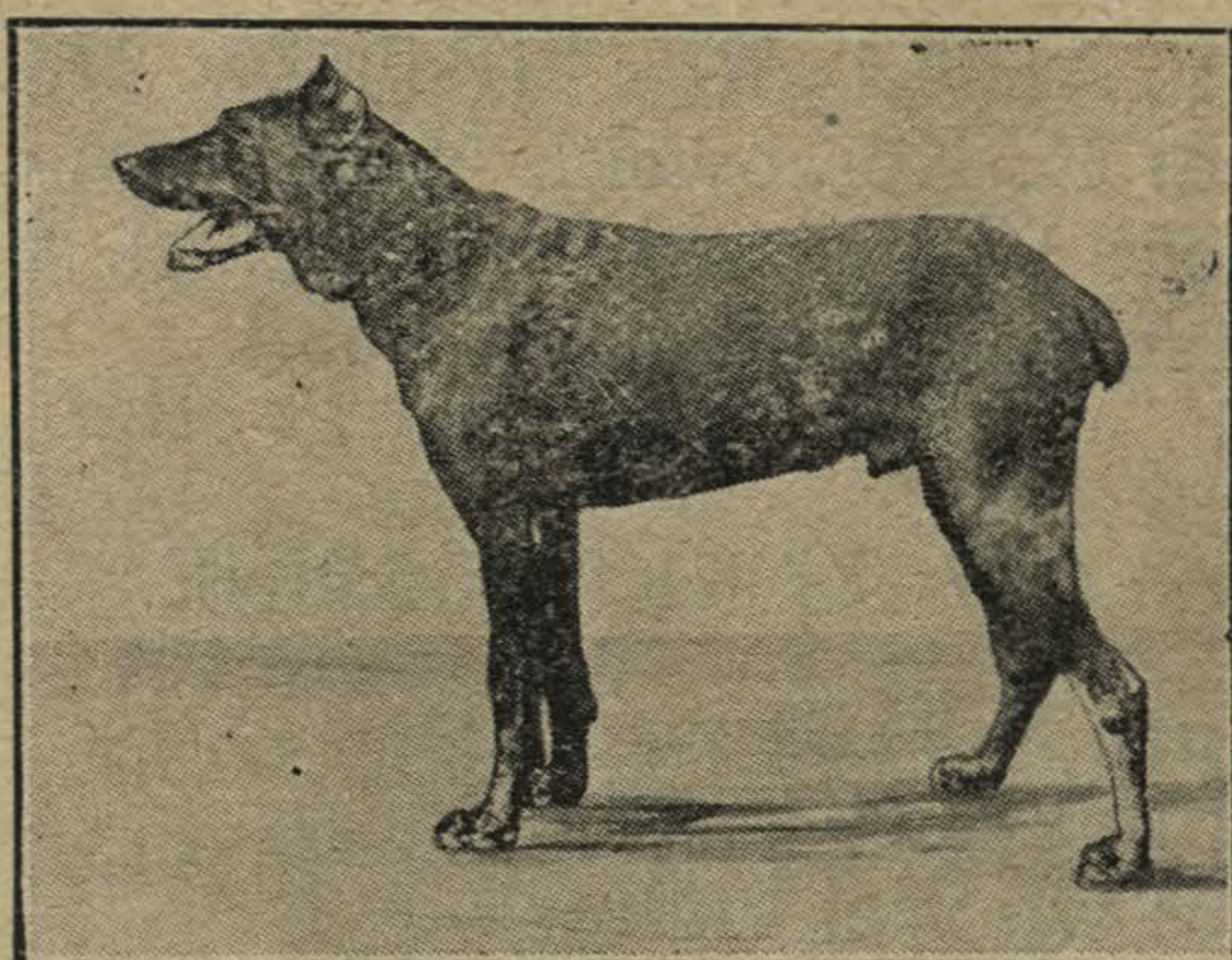
- 106—108. Owczarki polskie.
 Wystawca: hr. Grocholska Marja Józefa, kl. I.

OWCZARKI — KOMANDORY.

109. „**Traf**“, 4 lata, biały.
 Wystawca: Miejski Ogród Zoologiczny, w kl. I, V i VI.
110. „**Astra**“, 4 lata, biała.
 Wystawca: Miejski Ogród Zoologiczny, w kl. I, V i VI.
111. „**Lalka**“, ur. 9.XI.31 r., biała.
 Hodowca: własnej hodowli.
 Wystawca: Miejski Ogród Zoologiczny (do sprzedania).

OWCZARKI CHIŃSKIE — „CHOW-CHOW“.

112. „**Bil**“, 4 lata, brązowo-szary.
 Wystawca: Apfelbaum Maksymiljan, kl. I.



DOBERMANY.

- 112-a. „**Jack**“, ur. 1930 r., czarny.
Wystawca: Fels Adam, kl. I (do sprzedania).
113. „**Lili v. Sudetenland**“, ur. 5.VIII.31 r., brązowa.
Rodzice: „Juno v. Sudetenland“ i „Falko v. Petershof“.
Hodowca: Kloze, Król.-Huta.
Wystawca: Stańczyk Zygmunt, kl. II.
114. „**Wisus**“, ur. 1930 r., czarny podpalany.
Wystawca: Ferma Zwierząt Futerkowych „Serwecz“,
kl. I.

AIREDALE-TERRIERY.

115. „**Mikael**“, ur. IV.30 r., czarno-żółty.
Rodzice: „Gera“ i „Judicius Grebel“.
Wystawca: Zingol Klemens, kl. I (list pochwalny 1931).

SZNAUTZER-PINCZER.

116. „**Jazz**“, ur. 1930 r., czarny.
Wystawca: Dr. Halber Wiktorja, kl. I.

PSY BERNARDYŃSKIE.

117. „**Cezar**“, 14 mies., biały z żółtobronzowym.
Wystawca: Getter Roman, kl. I (do sprzedania).
118. „**Bob**“, ur. 1928 r., biały z bronz.-żółtym.
Wystawca: Szuwałow Daniela, kl. I.

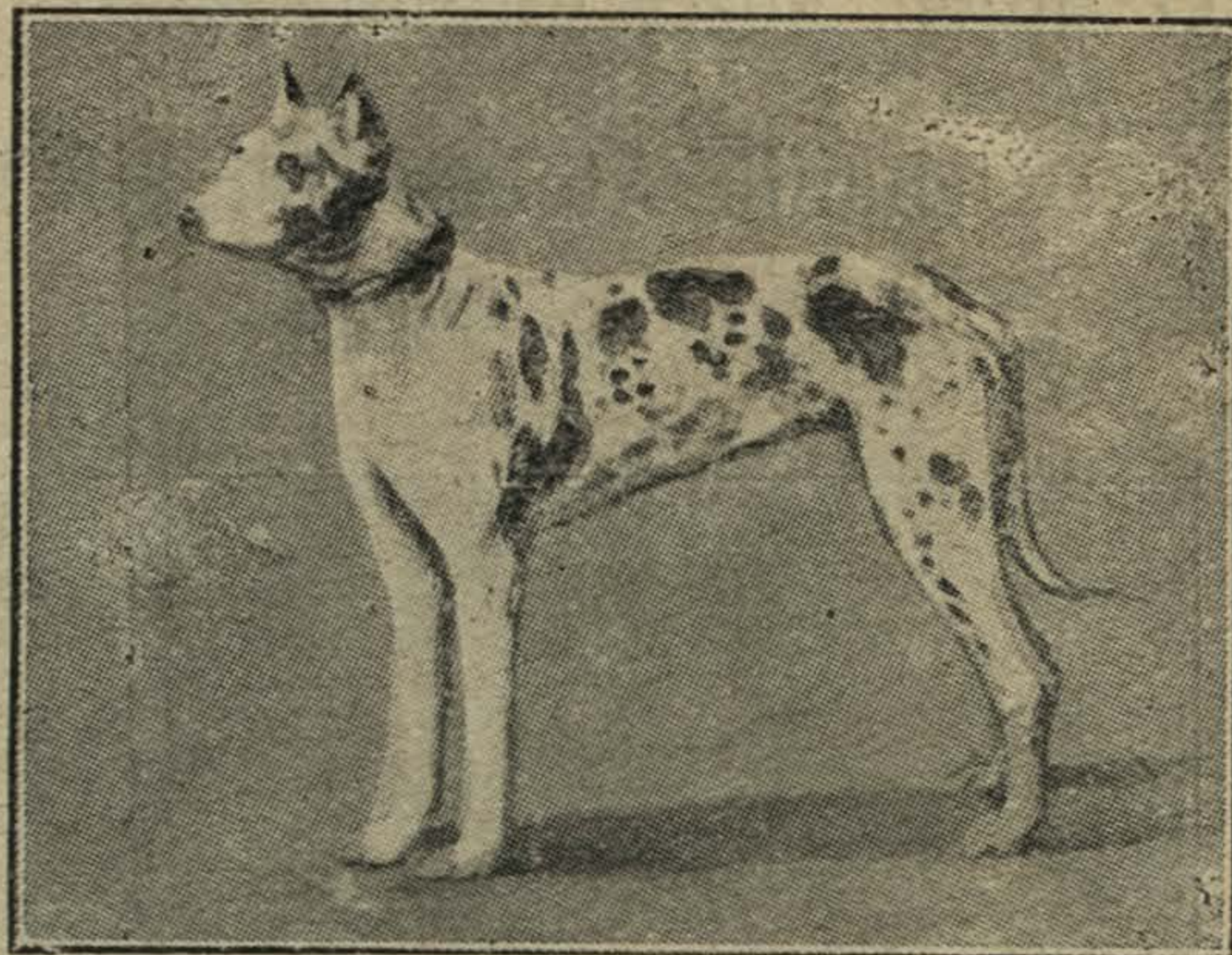
119. „Nora“, ur. 1928 r., biała z bronz. żółtym.
Wystawca: Szuwałow Daniela, kl. I.
120. „Sabo“, ur. XII.30 r., rudy.
Wystawca: Wolmar Adam, kl. I.

WODOŁAZY — PSY NOWOFUNLANDSKIE.

121. „Bob“, ur. 23.II.31 r., czarny.
Rodzice: „Kati“ i „Dorian“.
Wystawca: Czech Józef, kl. I.

DOGI.

122. „Rolf“, ur. 26.V.30 r., pręgowany.
Rodzice: „Senta v. Scheithof“ i „Ador v. Schortental“.
(Pol. Zw. Hod. Ps. Ras.).
Hodowca: Ratte Eisenberg, Turyngja.
Wystawca: Stopczyk Stanisław Czesław, kl. I, IV, VI
(medale srebrne).



123. „Nika-Orleans“, ur. 13.IV.28 r., arlekinka.
Rodzice: „Agata v. Ritter“ i Champ. „Dolf“. (Pol. Zw. Hod. Pr. Ras.).
Hodowca: M. Trenner.
Wystawca: Stopczyk Stanisław Czesław, kl. I, IV, VI
(złoty med. i srebrny).
124. „Beate“, ur. 20.VIII.29 r., pręgowana.
Rodzice: „Senta“ i Champ. „Bosko v. Ottoberg“.
Hodowca: własnej hodowli.
Wystawca: hr. Nałęcz-Raczyńska Antonina, kl. I
(nagr. Warszawa, Gdańsk, Toruń).

125. „**Brando**“, ur. 20.VIII.29 r., pręgowany.
Rodzice: „Senta“ i pod. Chmp. „Bosko v. Ottoberg“.
Hodowca: własnej hodowli.
Wystawca: Hr. Raczyńska-Nałęcz Antonina, kl. I (do sprzedania).
126. „**Jerry**“, ur. 1929 r., stalowy w czarne łaty.
Wystawca: Glinnicki Zbigniew, kl. I.
127. „**Nora**“, ur. 9.VI.31 r., arlekinka.
Rodzice: „Saba“ i „Dumny“.
Wystawca: Miejski Ogród Zoologiczny, kl. II i V.
128. „**Alma**“, ur. 28.XII.31 r., biała żółte łaty.
Rodzice: „Bela“ i „Pirat“.
Wystawca: Charewicz Leon, kl. I (do sprzedania).

BULDOGI ANGIELSKIE.

130. „**Mum**“, ur. 20.VIII.30 r., biały w bronz. łaty.
Hodowca: J. Wierzbicki, Warszawa.
Wystawca: Zdanowiczowa Aleksandra, kl. I.
131. „**Sułtan**“, 11 mies., żółty morengowaty.
Rodzice: „Aza“ i „Reks“.
Wystawca: Urbanik Aleksander, kl. II (do sprzedania).

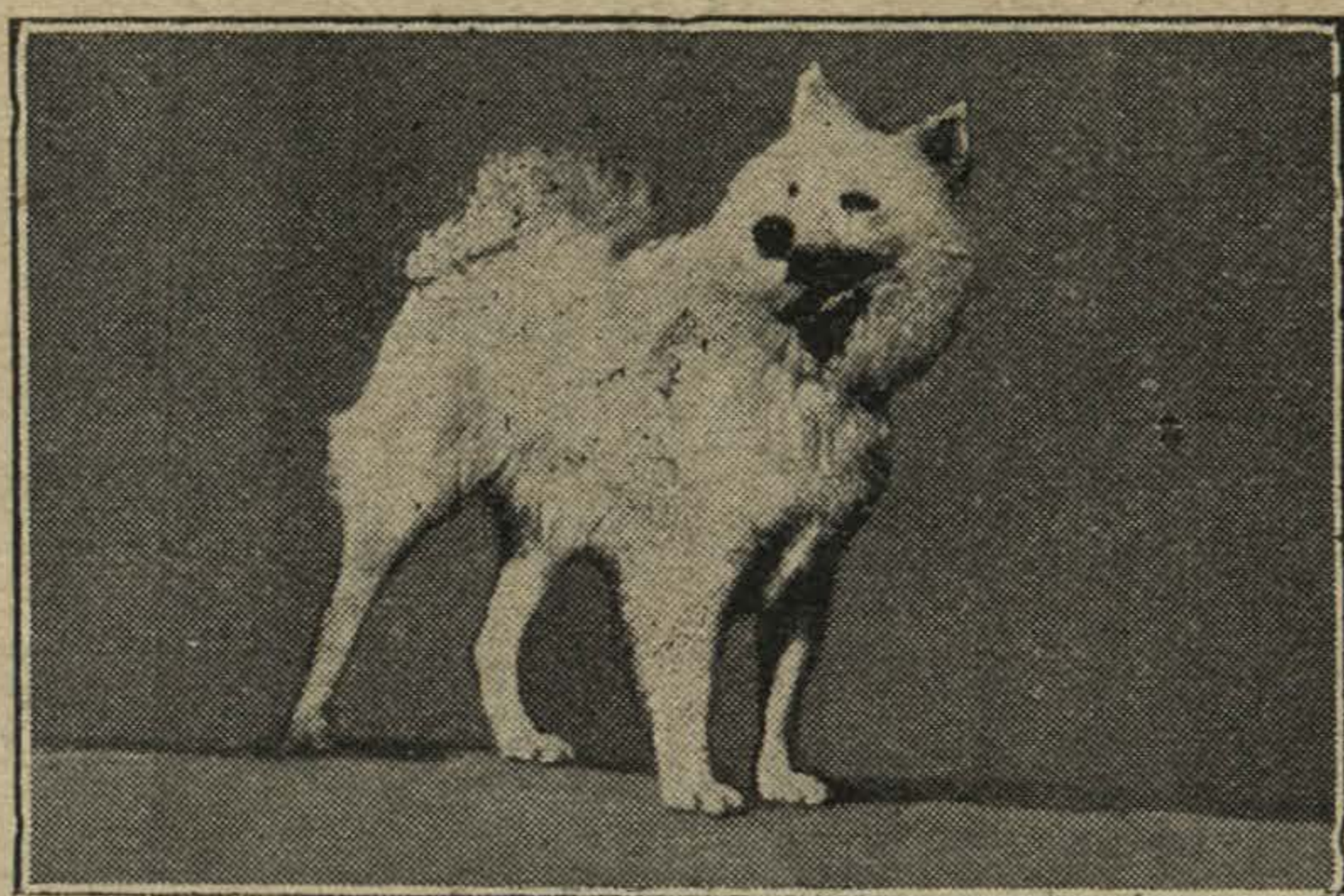


132. „**Jakno**“, 17 mies., biały w żółte łaty.
Rodzice: „Negra“ i „Kajtek“.
Wystawca: Pasternak Jan, kl. II (do sprzedania).
133. „**Hepi**“, 4 lata, biały, morengowate monokle.
Rodzice: „Norma“ i „Lord“.
Hodowca: J. Wierzbicki, Warszawa, kl. I (do sprzedania), (med. bronz.).

134. „**Kazan**“, 12 mies., morengowaty.
 Rodzice: „Aza“ i „Reks“.
 Hodowca: K. Szotmiller.
 Wystawca: Wasiak Marcin, kl. I (do sprzedania).
135. „**Norka**“, 2 lata, biała w stalowe łaty.
 Hodowca: (import z Anglii).
 Wystawca: Wierzbicki Ignacy, kl. I.
136. „**Kajtek**“, ur. 22.IV.31 r., morengowaty.
 Rodzice: „Aza“ i „Reks“.
 Hodowca: K. Szotmiller.
 Wystawca: Krasiński Józef, kl. II (do sprzedania).
137. „**Lora**“, 15 mies., jasno-żółta.
 Rodzice: „Alma“ i „Hepi“.
 Hodowca: własnej hodowli.
 Wystawca: Szotmiller Kazimierz, kl. I (do sprzedania).
138. „**Romaś**“, 18 mies., biały z okularami, karłowaty.
 Rodzice: „Wiera“ i „Hepi“.
 Hodowca: Szotmiller Kazimierz.
 Wystawca: Zygmunt Stanisław, kl. I (na sprzedaż).

BOKSERY.

139. „**Smok**“, ur. 8.II.31 r., brązowy-pręgowany.
 Rodzice: „Blanka v. Bauernberg“ i „Dargo v. Ger-
 nardsbrunnen“.
 Hodowca: W. Bergner Kursdorf, Turyngja.
 Wystawca: Wasung Aleksander, kl. I i II.
140. „**Rolf**“, ur. VI.29 r., brązowo-pręgowany.
 Rodzice: „Dzipsi“ i „Bosko v. Buchengein“.
 Wystawca: Zingol Klemens, kl. I.



DZIAŁ III. PSY POKOJOWE.

BULDOGI FRANCUSKIE.

141. „**Muszka**“, 19 miesięcy, czarn.-mor.-biała.
Wystawca: Dr. Tabęcki Romuald, kl. I.

SKEY-TERRIERY.

142. „**Bobby-Tobby**“, ur. 28.I.28 r., szary.
Rodzice: „Banana“ i „Jim“.
Hodowca: Min. Augustowa Zaleska.
Wystawca: Paschalska Marja, kl. I i IV.
143. „**Amey Orkney**“, ur. 23.VIII.31 r., kremowa.
Rodzice: „Dusihka“ i „Gin v. Apenborg“.
Hodowca: Elfride Schwiedler, Berlin.
Wystawca: Pate Heddi, kl. II.
144. „**Hickory v. Apenborg**“, ur. 24.V.31 r., kremowy.
Rodzice: „Pibroch“ i „Evan of Peaceheaven“.
Hodowca: Braunschweig, Berlin.
Wystawca: Pate Heddi, kl. I.

SZKOCKIE TERRIERY.

145. „**Mackintosh of Mackintosh**“, ur. XI.30 r., czarny.
Rodzice: „Sarly Bird“ i „Mac. Clau“.
Hodowca: Army and Hary, London.
Wystawca: Benis Antoni, kl. I i II.

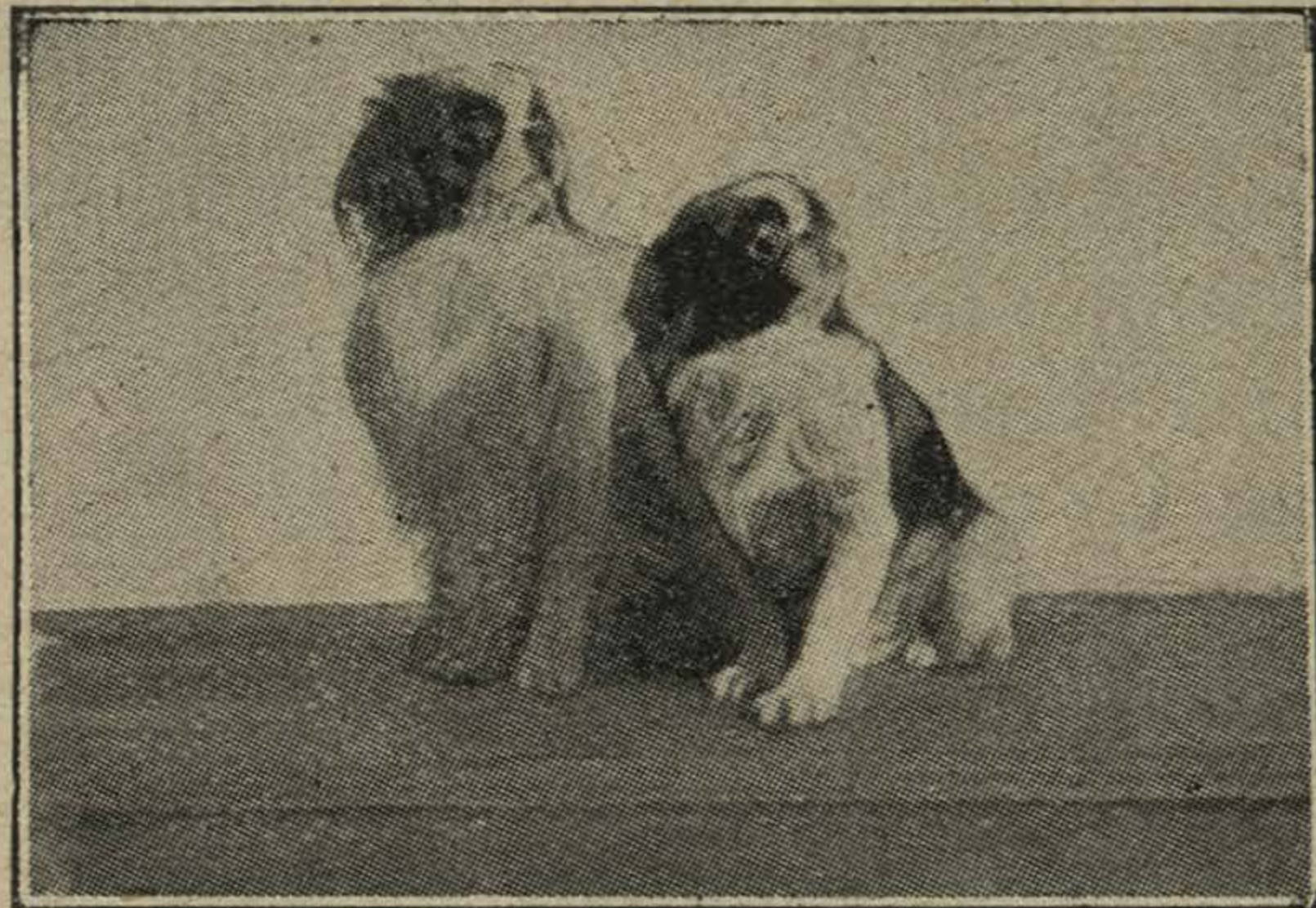
PEKIŃSKIE KARŁOWATE.

146. „**Tsing-Wang**“, ur. 3.VIII.29 r., czerwony.
Rodzice: „Peckelan Jo-Sin“ i Champ. „Zeldah of Chinotown“.
Hodowca: Hartman. Mainz.
Wystawca: Vostrakowa Zofja, kl. I.
147. „**Czanga**“, ur. 15.V.30 r., sobolowej maści.
Rodzice: „Immedi“ i „Szargo“.
Hodowca: T. Kandelaki-Zarzecka.
Wystawca: Czaplińska Marja, kl. I.
148. „**Kongaj**“, ur. 13.X.31 r., czarna.
Rodzice: „Czanga“ i „Togo“.
Hodowca: własnej hodowli.
Wystawca: Czaplińska Marja, kl. II.
149. „**Togo**“, ur. 1930 r., kawowy z czarn. grzbietem.
Hodowca: S. Zakrzewska, Warszawa.
Wystawca: Jackowska-Nostitz Aleksandra, kl. I, IV i V (med. złoty 1931 r.).
150. „**Immedi**“, ur. 12.XII.29 r., ruda z białem.
Rodzice: „Mimi“ i „Zuzu“ (Pol. Zw. H. P. Ras.).
Wystawca: Zarzecka Tatjana, kl. I (srebrny med. 1931 r.).
151. „**Toto**“, ur. 8.I.31 r., czarny z białem.
Rodzice: „Immedi“ i „Togo“.
Hodowca: własnej hodowli.
Wystawca: Zarzecka Tatjana, kl. II.
152. „**Pies**“, ur. 10.VIII.30 r., czarny.
Rodzice: „Bambulejka“ i „Tee-Kee“.
Hodowca: S. Zakrzewska, Warszawa.
Wystawca: Cybulska Zofja, kl. I.
153. „**Bobik**“, 18 miesięcy, czarny, białe łapki.
Wystawca: Kusiakowski Józef, kl. I (do sprzedania).

JAPOŃSKIE KARŁOWATE.

154. „**Timi**“, ur. 10.XII.29 r., biały w czarne łaty.
Rodzice: „Musia“ i „Topsi“.
Wystawca: Charewicz Aleksy, kl. I (do sprzedania).
(medal srebrny).

155. „**Joko**“, ur. 4.V.31 r., czarny z białem .
Wystawca: Ujejska Julja, kl. I.
156. „**Gejsza**“, ur. 1929 r., czarno-biała.
Rodzice: „Keyteka“ i „Mil“.
Wystawca: Charewicz Leon, kl. I (do sprzedania).



157. „**Tita**“, ur. 4.V.31 r., czarno-biała.
Rodzice: „Rikki“ i „Fudji“.
Wystawca: Majewska Wanda, kl. II.

PINCZERKI GŁADKOWŁOSE (RATLERKI).

158. „**Basia**“, ur. 8.VI.28 r., czarna podpalana.
Rodzice: „Muszka“ i „Dzemsik“ (Pol. Zw. Hod. Psów Ras.).
Hodowca: Wł. Dąbrowski, Wejherowo.
Wystawca: Jarnuszkiewicz Eugenjusz, kl. I, IV i V.
(med. zł. w kl. IV 1931 r.).
159. „**Murzynek**“, ur. 24.XI.31 r., czarny podpalany.
Rodzice: „Lala“ i „Fifi“.
Wystawca: Charewicz Aleksy, kl. II (do sprzedania).
160. „**Titina**“, ur. 8.XII.30 r., czarny podpalany.
Rodzice: „Myszka“ i „Funcik“.
Wystawca: Charewicz Aleksy, w kl. II (do sprzedania).
161. „**Muszka**“, ur. 1927 r., czarna podpalana.
Rodzice: „Pсотka“ i „Lorek“.
Hodowca: własnej hodowli.
Wystawca: Trejdosiewiczowa Konstancja, kl. I.
162. „**Gogo**“, ur. 1930 r., czarny podpalany.
Rodzice: „Muszka“ i „Gryzek“.
Hodowca: własnej hodowli.
Wystawca: Trejdosiewiczowa Konstancja, kl. I.

163. „Lorek“, ur. 1930 r., czarny podpalany.
Rodzice: „Muszka“ i „Gryzek“.
Hodowca: własnej hodowli.
Wystawca: Trejdosiewiczowa Konstancja, kl. I.
(nagr. med. bronz.).
-

DZIAŁ IV. DINGO (PSY AUSTRALIJSKIE)

Grupa psów australijskich:

164. 1) „Bober“, 5 lat, samiec.
165. 2) „Nora“, 5 lat, samica.
3) Szczęnięta urodzone w kraju.
Wystawca: Miejski Ogród Zoologiczny (szczęnięta do sprzedania).
-

DZIAŁ V.

Kiosk Polskiego Związku Hodowców Psów Rasowych, Kopernika 30.

Kiosk Propagandowy Polskiej Ligi Przyjaciół Zwierząt.

Kiosk Towarzystwa Opieki nad Zwierzętami Rzeczypospolitej Polskiej.

Wydawnictwa z dziedziny hodowli zwierząt i rolnictwa.

Wystawca: Księgarnia Rolnicza — Towarzystwa Oświaty Rolniczej.

Pokarmy dla psów „Spratts”. Firma „Kanarion”. Handel Zoologiczny.

Wydawnictwo: „Mój Pies”.

PSY ZGŁOSZONE PO ZAMKNIĘCIU KATALOGU:

166. Dog „**Dumny**”, ur. 1927 r., biało-czarny.
Rodzice: „Zaza” i „Szek”.
Wystawca: Kniaziołucka Marja, w kl. I.
167. Bokser „**Rita**”, ur. 19.III.31 r., złocista.
Rodzice: „Lola” i „Rolf”.
Hodowca: I. Bralski, Warszawa.
Wystawca: Lange Wanda, w kl. I.
168. Terrier „**Mors**”, ur. VIII.30 r., biały, z czar. na og. i p.
Wystawca: Olszewska Elżbieta, w kl. I.
169. Foxterrier ostr. „**Babi**”, ur. 16.II.31 r. biała z bron. gł.
Rodzice: „Toffi” i „Princ of Soria Moria”.
Hodowca: Zofja Knothe.
Wystawca: Janina Słaboszewicz, kl. I i V.
170. Foxterrier ostr. „**Peggy v. Wilmersdorf**”, 7.VI.29, biała z bronz.
Rodzice: „Jenny v. Uhu” i „Fry's Wonder”.
Wystawca: K. Breda (poza konkursem).
(nagr.: 2 med. złote 1930 r. i 2 med. złote 1931 r.).

171. Setter irlandzki „**Rex**“, ur. II.31 r., rudo-czerwony.
Wystawca: Pikulski Stefan, w kl. II i V.
172. Wyżeł niemiecki „**Leda**“, bronzowa.
Wystawca: Haag Jakób, w kl. I.
173. Dog „**Babu**“, ur. 3.IV.28 r., morengowaty.
Rodzice: — ojciec i Champ. Bosko v. Ottoberg.
Wystawca: F. Reibe „Hodowla Sarmatia“, w kl. I.
174. Dog „**Boriska v. Asgard**“, ur. 17.II.32 r., czarn. biała.
Rodzice: „Chmp. Inge v. Asgard“ i „Stolz v. Asgard“.
Wystawca: F. Reibe „Hodowla Sarmacja“, w kl. I.
175. Doberman „**Bobuś**“, ur. 28.IX.31 r., czarny podp.
Rodzice: ojciec „Żuk“, matka Kora“.
Wystawca: K. Makowski, kl. II.
176. Setter angielski „**Dinga**“, ur. 2 lata, biały, czar. żół.
Rodzice: „Astra“, i „Dick“.
Hodowca: W. Ocetkiewicz, p. Wilków n/Wisłą.
Właściciel: P. Kleniewski, kl. I.
177. Settery angielskie, 2 szczeniaki.
Właściciel: P. Kleniewski.
178. Setter angielski „**Stop**“, biały . w żół. cent.
Rodzice: „Astra“, i „Dick“.
Hodowca: W. Ocetkiewicz, p. Wilków n/Wisłą.
Właściciel: st. Kleniewski, kl. I.
179. Dog „**City**“.
Właściciel: Strzyżewski, kl. I i V.

Adresy Wystawców:

- Ambroziewicz Stefan, inż., Warszawa, Ursynowska 32.
Antoszevska Jadwiga, Warszawa, Puławska 107.
Antoszewski Konrad, Warszawa, Naruszewicza 6 m. 1.
Apfelbaum Maksymiljan, Warszawa, Wilcza 29-a m. 17.
- Benis Antoni, Warszawa, Nowowiejska 18.
Benisławska Anna, Warszawa, Łukasza Górnickiego 3.
Białocerkowiec Michał, Wołomin, ul. Szopena 8 m. 5.
Bielawski Marjan, Warszawa, ul. Żórawia 15.
Biehler Niusia, Warszawa, Wilcza 32, m. 9.
Błaszczynski Stanisław, Łódź, Narutowicza 47.
Borzęcki Marjan, Warszawa, Prezydencka 14.
Brudnicki Antoni, Warszawa, Krucza 34.
Breda K., Warszawa, Kopernika 33 m. 17.
- Charewicz Aleksy, Warszawa, Ks. Siemca 4.
Cybulska Zofja, Warszawa, Chocimska 7 m. 4.
Czaplińska Marja, Warszawa, Kryniczna 32.
Czech Józef, Królewska Huta.
Czerski Stanisław, Warszawa, Kopernika 37 m. 8.
Czetwertyńska Sewerynowa, Warszawa, Krakowskie Przed-
mieście 30.
- Dembiński Stanisław Major, Dubno.
- Fels Adam, Warszawa, Pl. Grzybowski 7.
Fijałkowski Stefan, Warszawa, Wilcza 24-a.
- Garczyński Walenty, Warszawa, Kredytowa 18.
Getter Roman, Warszawa, Łucka 37.
Glinicki Zbigniew, Piaseczno, Dąbrówka.
Głazewski Ignacy, Warszawa, Pańska 110.
Golde Ernestyna, Warszawa, Al. Szucha 8.

Grocholska Marja Józefa, Wołyń, maj. Planta.
Grodziecka Margot, Katowice, ul. Gen. Zajączka 23.

Haag Jakób, Warszawa, Wielicka 25.
Halber Wiktorja, Dr. med., Warszawa, Langiewicza 19.
Halpertowa Marja, Szczekociny, woj. Kieleckie.

Jackowska Nostitz Aleksandra, Warszawa, Puławska 91.
Jarnuszkiewicz Eugenjusz, Warszawa, Mokotowska 8 m. 5.

„Kanarion“ Handel Zoologiczny, Warszawa, Ś-to Krzyska 5.
Kietlińska Odrowąż Halina, Warszawa, Odyńca 53.
Kleniewski St., Wilków n/Wisłą.
Kleniewski P., Opole Lub.
Kochanowski Wacław, Warszawa, ul. Czerw. Krzyża 4 m. 11.
Kozanecki Jan, Łódź, 11* listopada 67.
Kozłowska Wanda, Warszawa, Lwowska 5.
Krosiński Józef, Warszawa, Bagno 4 m. 20.
Krosiński Sas Gabriel, Warszawa, Lwowska 5 m. 15.
Księgarnia Rolnicza — Tow. Ośw. Roln., Warszawa, Mazo-
wiecka 10.
Kumanowska Tadeuszowa Marja, Sochaczew, maj. Bielice.
Kusiakowski Józef, Warszawa, Kopernika 24 m. 9.
Kniaziołucka, Warszawa, Al. Szustra 25.

Lange Wanda, Warszawa, Piękna 33.
Lesmanowa Karolina Krystyna, Warszawa, Żórawia 35 m. 5.
Lewandowski Apolinary, Warszawa, Nowolipki 66.
Leżański Antoni, Warszaw, Wspólna 56.
Ludwig Ignacy, Warszawa, Bugaj 11 m. 3.

Majewska Wanda, Warszawa.
Makowski K., Warszawa, Chmielna 30.
Marcinów Stanisław, Warszawa, Kopernika 15.
Mazur Feliks, Warszawa, Puławska 95.
Miejski Ogród Zoologiczny, Warszawa.
Metelska Kopias Ludmiła, Włochy, k/Warszawy, ul. Chro-
brego 6.

Nowacki Władysław, Warszawa, ul. Górska 34.
Nowodworska Hanna, Warszawa, Smolna 32.

Olszewska Elżbieta, Warszawa, Kujawska 3/I.

Pacyna Eugenjusz, Piaseczno, k/Warszawy.
Paschalska Marja, Warszawa, Al. Ujazdowskie 47.
Pasternak Jan, Warszawa, Ogrodowa 27 m. 17.

Paszkowski Wacław Dominik, Rejent, Warszawa, Ś-to Krzyska.
Pate Heddi, Warszawa, Solarjego 2.
Pałowski Franciszek, Anin, Gocławek.
Peczko Stefan, Warszawa, Widok 22.
Peretjatkiewiczowa Alina, Warszawa, ul. Łęczycka 4 m. 2.
Pikulski Stefan, Warszawa, Śniadeckich 16.
Piłsudski Stefan, Warszawa, Al. Jerozolimskie 57.
Pruszyńska Krystyna, Warszawa, Smolna 15.
Przychodźko Bazyli, Warszawa, Saska Kępa, Kryniczna 1.

Raczyńska Nałęcz Antonina, Obrzycko, Zamek.
Radio Feliks, Warszawa, Kopernika 42 m. 16.
Reibe F., Nowa Wieś, p. Dąbrowa k/Mogiłna.
Radowiecki Kazimierz, Zielonka, Ząbki.
Rodziewicz Antoni, Warszawa, ul. Przemysłowa 19.
Roth Eugenjusz, Wierzchowice k./B/B.
Rzewnicka Jadwiga, Warszawa, Tamka 44 m. 2.

„Serwecz“ Ferma Zwierząt Futerkowych, p. Kościeniewice, woj.
Wileńskie.

Silfverskiöld Olaf Per, Warszawa, Firma S. K. F., Wierzbowa 8.
Skrzypek Józef, Warszawa, Miedziana 4-a.
Skrzyński Stanisław, generał, Warszawa, Uniwersytecka 1 m. 1.
Słaborzewicz Janina, Warszawa, Al. Ujazdowskie 41.
Sosonko Henryk, inż., Warszawa, Al. Frascati 2.
Spektorowa, Łódź, Wólczańska 188.
Stańczyk Zygmunt, Królewska Huta.
Starzyński January, Mława, dom własny.
Stopczyk Stanisław, Żabieniec, maj. Kalinowiec, woj. War-
szawskie.
Strzyżewski, Kraszewice.
Szkoła Tresury Psów Granicznych, Góra Kalwarja, p. Grójec.
Szottmiller Kazimierz, Warszawa, Sielecka 30.
Szuwałow Daniela, Włochy, ul. Szopena 10.

Tabęcki Romuald, Dr., Warszawa, Marszałkowska 67 m. 4.
Tarasiewicz Witold, Warszawa, I-szy pułk Szwoleżerów, Ułań-
ska 16.
Tredosiewiczowa Konstancja, Warszawa, Wspólna 12.

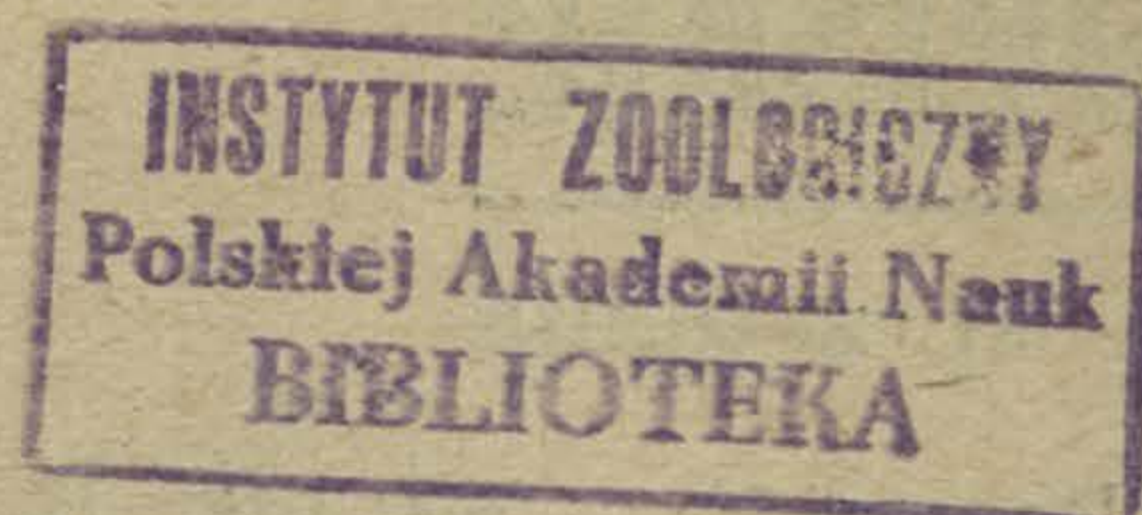
Ujejska Julja, Warszawa, Krucza 5 m. 4.
Urbanik Aleksander, Warszawa, Ogrodowa 27 m. 53.

Vostżakowa Zofja, Czerniejewo.

Waligórski Tadeusz, Warszawa, ul. Wielka 11 m. 24.
Wolmar Adam, Warszawa, ul. Senatorska 6.
Wasiak Marcin, Warszawa, ul. Górska 34.

Wasung Aleksander, Stryj, Konarzewskiego 24.
Wattson Wacław, Warszawa, Trębacka 4.
Weyer Katarzyna, Warszawa, Górczewska 14.
Werner Stanisław, Warszawa, Zielna 23 m. 11.
Wierzbicki Ignacy, Warszawa, Topiel 5 m. 54.
Wojdaliński Zygmunt, Warszawa, Krochmalna 16.
Wołoszynowski Eugenjusz, Warszawa, Bagatela 15/34.
Wóycicki Jan, Krasnosiele.
Wysocka Konstancja, Bychawa, Wola Gałęzowska.

Zakrzewski Zygmunt, Dr., Warszawa, Targowa 67.
Zarzecka Tatjana, Warszawa, Korzeniowskiego 4 m. 13.
Zarzycki Tadeusz, maj. Duchwice, Pruszków.
Zdanowiczowa Aleksandra, Warszawa, Ordynacka 11.
Zenka Józef, Warszawa, Kolejowa 57.
Zingol Klemens, Warszawa, Hotel Brühlowski.
Zygmunt Stanisław, Warszawa, ul. Podchorążych 23.



UWADZE HODOWCÓW PSÓW!

Każdy hodowca psów powinien nabyć wyczerpujący podręcznik o rasach hodowli, tresurze, sądzeniu i leczeniu psów

Opracowany przez

MAURYCEGO TRYBULSKIEGO


PODRĘCZNIK MOŻNA NABYĆ NA WYSTAWIE.
DLA OKAZICIELA NINIEJSZEGO KATALOGU CENA ZNIŻONA.

Settery angielskie

szczenięta 2 mies. do sprzedania

Ojciec — „**Flous**“ — wł. inż. H. SOSONKO, zwycięzca 2 field-trialsów 1932 r., odznaczony złotym medalem na wystawie 1931 r.

Matka — „**Surprise Rouge**“, importowana suka, wnuczka „**Stylish Darki**“ J. Sharpa i „**Ch. Misty of Caity**“, otrzymać zaświadczenie polowe w klasie młodzieży na field-trialsach 1931 r. i 2 złote medale na wystawie 1931 r.

Informacje u kierownika „**Żółtej Karczmy**“
p. Kowaluka na wystawie. 

DLA PSÓW i SZCZENIĄT

SUCHARY MIĘSNO-WŁÓKNISTE

Oryginalne
Angielskie **SPRATT'S!**

HANDEL ZOOLOGICZNY

Poleca zawsze świeże

„KANARION” Warszawa, ul. Śto-Krzyska № 5. Tel. 519-77.

Inst. Zool. PAN
Biblioteka

H

K.14767