

KORESPONDENCJE

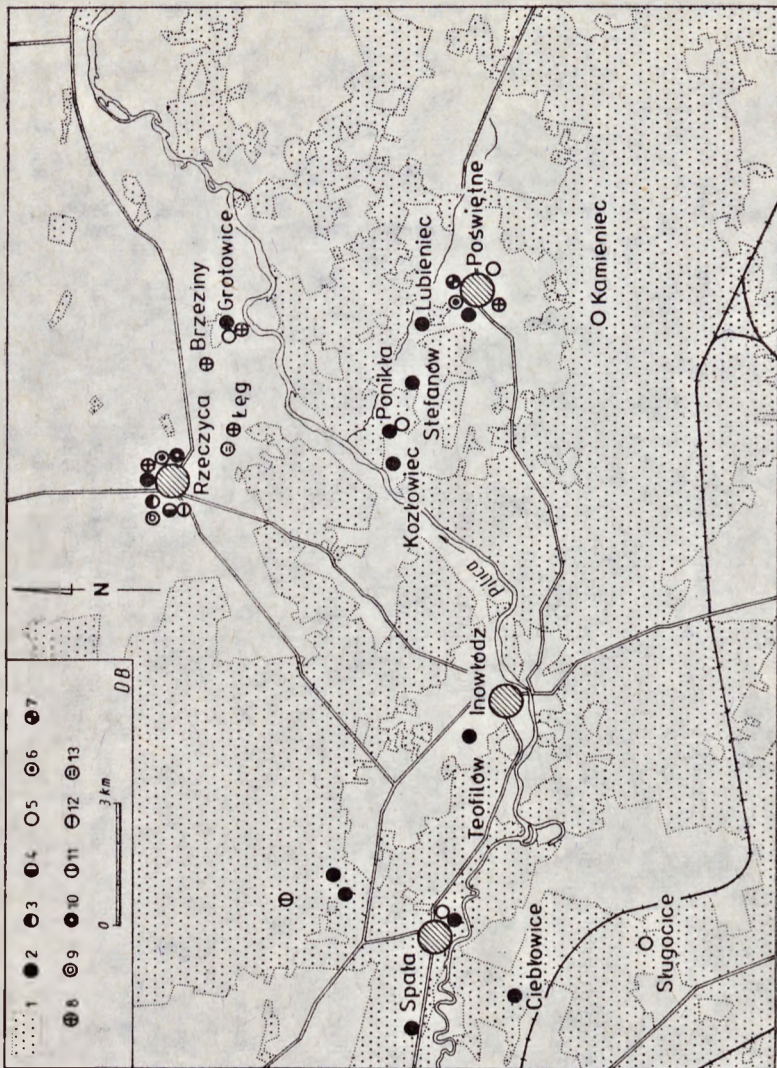
Zabytkowe drzewa w okolicy Spały i Inowłódza

W 1986 r. we wschodniej części województwa piotrkowskiego prowadzono badania dotyczące waloryzacji przyrodniczej obszarów położonych po obu stronach Pilicy pomiędzy Tomaszowem Mazowieckim a Nowym Miastem. Badania te prowadził Zakład Geobotaniki i Ochrony Przyrody Uniwersytetu Łódzkiego na zlecenie Wojewódzkiego Konserwatora Przyrody w Piotrkowie Trybunalskim.

Na obszarze tym, obok wielu interesujących i stosunkowo dobrze zachowanych zbiorowisk roślinnych, stanowisk rzadkich i chronionych roślin oraz atrakcyjnych krajobrazów, zwraca uwagę duża liczba starych, potężnych drzew, które winny być uznane za pomniki przyrody i objęte ochroną (ryc. 1). O stanowiskach pomnikowych drzew na tym terenie pisali już m. in. Olaczek (1971), Krzemiński (1972), Drzał i Olaczek (1978). Zamieszczone poniżej dane zawierają nowe informacje, zebrane w terenie w 1986 r.; jedynie dane o zabytkowych drzewach w Cieblowicach oraz w leśnictwach Konewka i Luboszewy pochodzą z wcześniejszych badań. Uzyskano je dzięki uprzejmości prof. R. Olaczka (tab. 1).

Ogółem zanotowano i zmierzono ponad 200 drzew proponowanych do objęcia ochroną. Wśród nich przeważają dęby szypułkowe *Quercus robur* i lipy drobnolistne *Tilia cordata*. Wszystkie drzewa mierzono na wysokości 1,3 m. Stan zdrowotny drzew jest na ogół dobry, choć w niektórych przypadkach konieczne są prace konserwacyjne i pielęgnacyjne. Wiek tych drzew można oszacować na około 150–200 lat, czasem zdarzają się okazy starsze, np. około 250-letnie dęby w Spale. Odpowiednie wnioski w sprawie uznania zarejestrowanych okazów za pomniki przyrody skierowano do Wojewódzkiego Konserwatora Przyrody w Piotrkowie Trybunalskim.

Wśród zabytkowych okazów na szczególną uwagę zasługuje skupisko 87 dębów szypułkowych w Spale. Sędziwe drzewa w wieku 200–250 lat rosną po wschodniej i zachodniej stronie rzeczki Gać na południe od



Ryc. 1. Rozmieszczenie stanowisk drzew proponowanych do uznania za pomniki przyrody. 1 — kompleksy leśne, 2 — dąb szypułkowy, 3 — dąb błotny, 4 — dąb czerwony, 5 — lipa drobnolistna, 6 — jesion wyniosły, 7 — wiąz górski, 8 — wiąz szypułkowy, 9 — grab zwyczajny, 10 — grusza polna, 11 — modrzew polski, 12 — modrzew europejski, 13 — jałowiec pospolity. — Distribution of the localities of trees proposed to be proclaimed nature monuments. 1 — forest complexes; 2 — *Quercus pedunculata*, 3 — *Q. palustris*, 4 — *Q. rubra*, 5 — *Tilia cordata*, 6 — *Fraxinus excelsior*, 7 — *Ulmus montana*, 8 — *Ulmus pedunculata*, 9 — *Carpinus betulus*, 10 — *Pirus communis*, 11 — *Larix polonica*, 12 — *Larix europaea*, 13 — *Juniperus communis*

Tabela 1. Wykaz stanowisk zinwentaryzowanych drzew proponowanych do uznania za pomniki przyrody

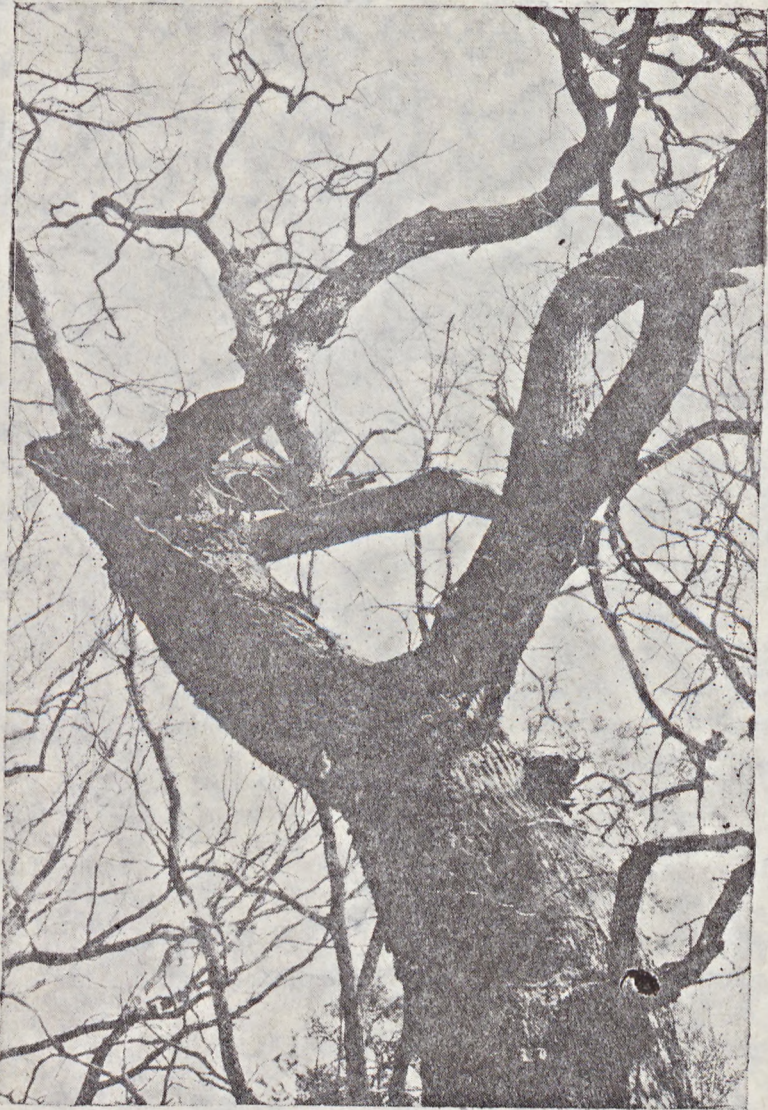
| 1 Miejscowość i gmina | 2 Bliższa lokalizacja | 3 Gatunek drzewa | 4 Liczba drzew | 5 Wymiary drzew obwód pnia w m |
|------------------------------|---|---|-------------------|---|
| 1. Spała, gm. Inowiódź | nad Gacią, pomiędzy Pilicą a szosą do Inowłodza | Dąb szypułkowy <i>Quercus robur</i> | 87 | 2,50—4,60 |
| 2. Konewka, gm. Inowiódź | leśn. Luboszewy. oddz. 233 | Lipa drobnolistna <i>Tilia cordata</i> | 1 | 2,50 |
| 3. Teofilów, gm. Inowiódź | leśn. Konewka, oddz. 158k oddz. 206c | Dąb szypułkowy <i>Quercus robur</i> | 3 | 3,00; 3,20 3,25 |
| 4. Rzeczyca, gm. Rzeczyca | leśn. Konewka, oddz. 158k oddz. 206c na terenach wysoczyznowych po- między Teofilowem i Inowłodzem, wśród pól park podworski | Modrzew polski <i>Larix polonica</i> | około 30 | 1,20—2,00 |
| | | Dąb szypułkowy <i>Quercus robur</i> | 1 | 3,70 |
| | | Dąb szypułkowy <i>Quercus robur</i> | 2 | 3,60; 3,70 |
| | | Modrzew europejski <i>Larix europaea</i> | 1 | 3,04 |
| | | Grab zwyczajny <i>Carpinus betulus</i> | 2 | 2,58; 3,07 |
| | | Dąb szypułkowy <i>Quercus robur</i> | 2 | 3,55; 3,60 |

| 1 | 2 | 3 | 4 | 5 |
|----------------------------------|------------------------|--|---|------------|
| | | Dąb błotny <i>Quercus palustris</i> | 1 | 3,22 |
| | | Dąb czerwony <i>Quercus rubra</i> | 2 | 2,34; 2,77 |
| | | Jesion wyniosły <i>Fraginus excelsior</i> | 2 | 2,50; 3,17 |
| 5. Łęg, gm. Rzeczyca | cmentarz kościelny | Wiąz szypułkowy <i>Ulmus laevis</i> | 1 | 4,55 |
| 6. Łęg—Pasternik gm. Rzeczyca | łąka za kościołem | Wiąz szypułkowy <i>Ulmus laevis</i> | 2 | 3,16; 5,70 |
| | | Grusza polna <i>Pirus communis</i> | 1 | 2,20 |
| | w zagrodach chłopskich | Dąb szypułkowy <i>Quercus robur</i> | 1 | 3,60 |
| 5. Łęg, gm. Rzeczyca | w zagrodach chłopskich | Wiąz szypułkowy <i>Ulmus laevis</i> | 1 | 2,60 |
| 6. Łęg—Pasternik gm. Rzeczyca | przy polnej drodze | Wiąz szypułkowy <i>Ulmus laevis</i> | 5 | 2,15—3,05 |
| 7. Brzeziny, gm. Rzeczyca | w zagrodach chłopskich | Jalowiec pospolity <i>Juniperus communis</i> | 1 | 0,73 |
| | | Wiąz szypułkowy <i>Ulmus laevis</i> | 2 | 2,60; 2,80 |

| 1 | 2 | 3 | 4 | 5 |
|------------------------------------|---|--|------------------------|--|
| 8. Grotowice, gm. Rzczyca | zbocze terasy zalewowej Pilicy opuszczona zagroda chlopska w zagrodach chlopskich | Dąb szypulkowy <i>Quercus robur</i> Dąb szypulkowy <i>Quercus robur</i> Wiąz szypulkowy <i>Ulmus laevis</i> Dąb szypulkowy <i>Quercus robur</i> | 11 1 3 1 1 | 2,50—6,85 3,75 2,80; 3,30; 3,95 4,03 4,05 |
| 9. Sługocice, gm. Białobrzegi | boisko szkolne | Lipa drobnolistna <i>Tilia cordata</i> | 1 | 3,40 |
| 10. Cieblowice, gm. Białobrzegi | skraj lasu za wsią w łęgu jesionowo-olszowym, u źródła strumyka, oddz. 59—60 | Lipa drobnolistna <i>Tilia cordata</i> Dąb szypulkowy <i>Quercus robur</i> | 1 | 4,80 |
| 11. Kozłowiec, gm. Poświętne | pole uprawne | Dąb szypulkowy <i>Quercus robur</i> | 1 | 4,84 |
| 12. Ponikła, gm. Poświętne | działka rekreacyjna | Lipa drobnolistna <i>Tilia cordata</i> Dąb szypulkowy <i>Quercus robur</i> | 1 1 | 3,25 3,85 |
| 13. Stefanów, gm. Poświętne | pola uprawne | Dąb szypulkowy <i>Quercus robur</i> Dąb szypulkowy <i>Quercus robur</i> | 1 2 | 3,25; 3,70 |

| 1 | 2 | 3 | 4 | 5 |
|---------------------------------|---------------------------------------|--|----|---------------------|
| 14. Lubieniec, gm. Poświętne | łąka przy studzie | Dąb szypułkowy <i>Quercus robur</i> | 1 | 3,15 |
| 15. Poświętne, gm. Poświętne | cmentarz kościelno-klasztorny | Lipa drobnolistna <i>Tilia cordata</i> | 3 | 2,70; 3,70; 5,90 |
| | | Dąb szypułkowy <i>Quercus robur</i> | 3 | 3,20; 3,80; 5,00 |
| | | Jesion wyniosły <i>Fraxinus excelsior</i> | 1 | 2,40 |
| | | Wiąz górski <i>Ulmus scabra</i> | 1 | 2,40 |
| | rząd drzew wzdłuż boiska szkolnego | Lipa drobnolistna <i>Tilia cordata</i> | 12 | 2,17—3,00 |
| | cmentarz kościoła p.w. św. Józefa | Wiąz szypułkowy <i>Ulmus laevis</i> | 1 | 3,15 |
| | cmentarz grzebalny | Wiąz szypułkowy <i>Ulmus laevis</i> | 1 | 2,60 |
| | | Wiąz górski <i>Ulmus scabra</i> | 2 | 2,10; 2,15 |
| | teren przedszkola | Wiąz szypułkowy <i>Ulmus laevis</i> | 1 | 3,06 |
| | w zagrodach chłopskich | Lipa drobnolistna <i>Tilia cordata</i> | 1 | 3,00 |

| 1 | 2 | 3 | 4 | 5 |
|--------------------------------|--|---|--------------------|-------------------------------|
| 16. Kamieniec gm. Poświętne | las Bielawy, rząd drzew wzdłuż zabudowań dawnej leśniczówki | Jesion wyniosły <i>Fraxinus excelsior</i> Lipa drobnolistna <i>Tilia cordata</i> | 1 6 | 2,85 1,90—2,30 |



Ryc. 2. Dąb szypułkowy w Spała z oryginalnie uformowaną koroną. —
A pedunculate oak at Spała with an untypically shaped crown. Fot.
W. Maliński



Ryc. 3. Potężny dąb szypułkowy obok zabytkowego, XVIII-wiecznego kościoła w Poświętnym. — A conspicuous pedunculate oak growing near the old XVIIIth century church at Poświętne. Fot. R. Olaczek

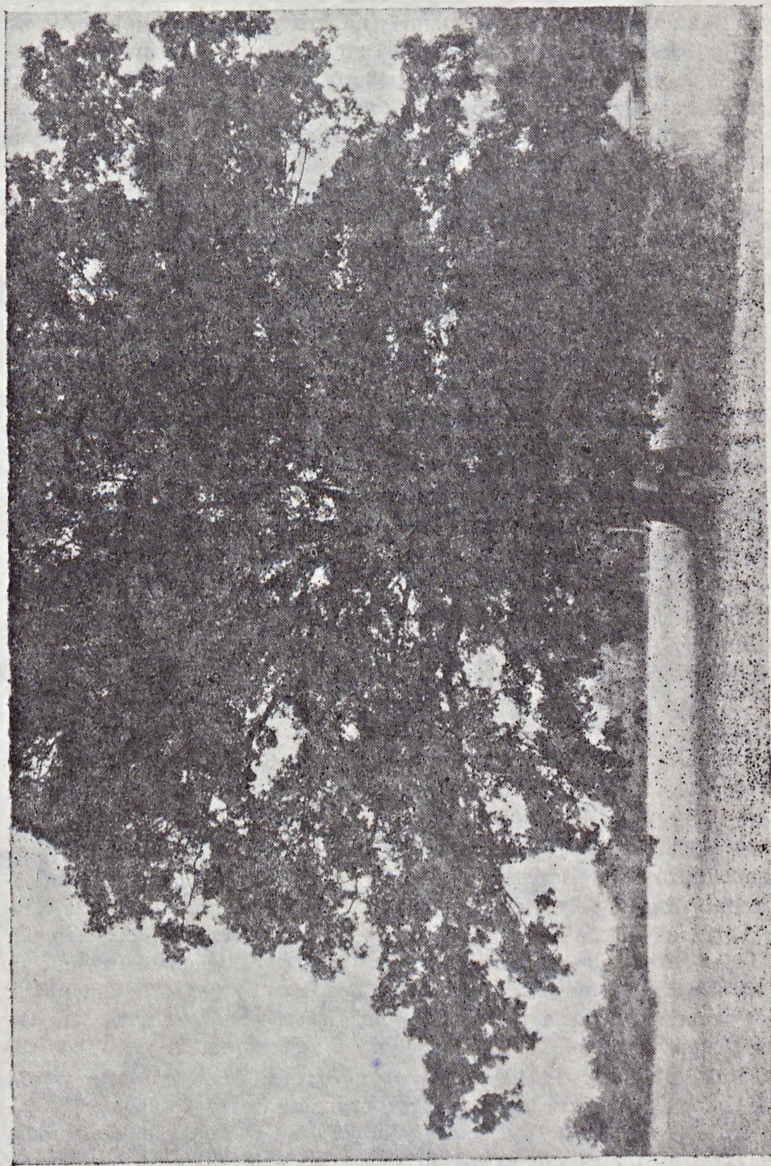
szosy Tomaszów Mazowiecki—Inowłódz. Większość z nich rośnie w lesie, w zbiorowisku grądowym, w towarzystwie równie starych choć wymierających już sosen. Niektóre występują na krawędzi lasu i łąki oraz na łąkach u ujścia rzeczki Gać do Pilicy. Dęby zadziwiają tu swymi fantastycznie ukształtowanymi konarami, splekaną korą na pniach i imponującymi rozmiarami (ryc. 2). Doskonale wkomponowane w lokalny krajobraz nie tylko podnoszą rangę Spały jako znanej miejscowości wypoczynkowej, ale również świadczą o dawnej świetności Puszczy Pilickiej — lasów będących niegdyś własnością królów i miejscem polowań cesarzy.

Do atrakcyjnych krajobrazowo i dostarczających nieprzeciętnych wrażeń estetyczno-przyrodniczych należy również grupa 11 dębów szypułkowych w Grotowicach, rosnących na terasie zalewowej, u podnóża wyższej terasy doliny Pilicy. W przeszłości związana kompozycyjnie z XVIII-wiecznym założeniem ogrodowym, dziś stanowi izolowaną, choć nadal malowniczą ozdobę wsi, widoczną dobrze od strony rzeki i przyległych pól uprawnych. Dęby imponują tu rozmiarami, najgrubszy okaz ma 6,85 m w obwodzie oraz ponad 30 m wysokości. Drzewa są na ogół bardzo zdrowe i charakteryzują się pięknym, nisko ugałęzionym i rozłożystym pokrojem koron.

Wiele starych drzew rośnie w bezpośrednim sąsiedztwie cennych zabytków architektonicznych, podkreślając ich walory historyczne, kulturowe i estetyczne. Przykładem mogą być okazałe wiązy szypułkowe *Ulmus laevis* rosnące na cmentarzu kościelnym w Rzeczycu oraz dorodne dęby, lipy, jesiony i wiązy okalające XVIII-wieczny zespół kościelno-klasztorny w Poświętnym (ryc. 3). W Rzeczycu sporo sędziwych drzew zachowało się również na terenie XIX-wiecznego założenia ogrodowego. Zdewastowany park — o zatartej kompozycji i noszący ślady po wyciętych starych drzewach — stracił już część swoich wartości. Pozostało tu jeszcze na szczęście sporo drzew, niekiedy rzadko spotykanych gatunków, które czekają na szybką ochronę prawną i konserwację.

W tej części dorzecza Pilicy dużo sędziwych drzew rośnie również przy zagrodach chłopskich (Rzeczyca, Łęg, Brzeziny, Grotowice, Poświętne). Sadzone ongiś przez pradziadów są dziś swoistą, żywą pamiątką rodzinną i prawdziwą chlubą gospodarzy. Wiele pomnikowych okazów spotyka się także z dala od wsi, wśród pól uprawnych i sosnowych zagajników na terenach wysoczyzny między Teofilowem i Inowłodzem oraz w okolicy Stefanowa i Kozłowca (ryc. 4). To jedyni świadkowie tego, że w miejscu, gdzie teraz rozpościerają się pola uprawne, szumiała niegdyś puszcza z pięknymi dębowymi drzewostanami.

Niezależnie jednak od tego, czy stare drzewa rosną w lesie wśród młodszego od nich drzewostanu, czy spotykamy je w pobliżu zabytkowych budowli lub też wśród rozległych pól, czy w zagrodach, stanowią one zawsze dużą atrakcję w lokalnym krajobrazie, podnosząc znacznie jego walory turystyczne. Nerozerwalnie związane z historią są częścią



Ryc. 4. Okazały dąb szypulkowyy rosnący samotnie w polu kolo wsi Kozłowiec. — A spectacular pedunculate oak growing singly in a field near the village of Kozłowiec. Fot. R. Olaczek

spuścizny kulturowej, o którą trzeba dbać w równym stopniu jak o zabytki architektoniczne.

Pomnikowe drzewa należy zachować nie tylko ze względów estetycznych i historycznych. Z punktu widzenia przyrodniczego są one interesującym elementem środowiska. Doskonale przystosowane do lokalnych warunków glebowych i klimatycznych mogą przetrwać jeszcze długie lata. Dodatkowo też mogą wpływać na klimat, obieg wody i stosunki biocenotyczne sąsiednich pól i osiedli (Wilusz 1958). Dziuplaste okazy, często o bardzo oryginalnych kształtach, dają schronienie ptactwu i owadom. Przykładem może być jeden z pomnikowych dębów koło Inowłódza, w dziupli którego zauważono gniazdo szerszeni.

Przedstawiony w niniejszej pracy rejestr starych drzew nie jest kompletny. Zawiera on jedynie wykaz tych drzew, które powinny zostać uznane za pomniki przyrody. Stosunkowo dużo starych wiązów i dębów ozdabia krajobraz wsi i prywatnych gospodarstw w Rzeczycu i Grotowicach. Na całym terenie występuje też dużo okazałych drzew (szczególnie dębów) nie kwalifikujących się jeszcze do uznania za pomniki przyrody, jak na przykład dęby rosnące pojedynczo wśród pól w okolicach Stefanowa. Jednakże ze względu na piękno i rolę ekologiczną, jaką pełnią w krajobrazie, powinno się ochronić je przed wycięciem.

Wartości krajobrazowe, przyrodnicze i kulturowe przemawiają za uznaniem zinwentaryzowanych drzew za pomniki przyrody. Należy oczekiwać, że szybkie decyzje władz konserwatorskich, odpowiedni stosunek gminnych władz terenowych oraz życzliwość ze strony mieszkańców przyczynią się do zachowania tych okazów w dobrym stanie.

Maria Kurzac

PISMIENNICTWO

Drzał M., Olaczek R. 1978 *Godne ochrony obszary i obiekty przyrodnicze dorzecza Pilicy*. Studia Ośr. dok. fizjograf., 6.

Krzemiński T. (red.) 1972 *Województwo łódzkie*. Przewodnik SiT, Warszawa.

Olaczek R. 1971 *Przewodnik po województwie łódzkim*. Nasza Przyroda. LOP, Łódź.

Wilusz Z. 1958 *Wpływ zadrzewienia ochronnego na gospodarkę wodną i plonowanie przyległych terenów*. Ekol. pol. ser. A, 6, 1.