

- przygotowania rozwiązań metodycznych w celu właściwej realizacji treści z zakresu ochrony przyrody,
- opracowania wymagań dotyczących zagadnień z zakresu ochrony przyrody.

Maria Knapik

Z PARKÓW NARODOWYCH

W sprawie utworzenia Parku Narodowego na Pojezierzu Łęczyńsko-Włodawskim

Unikalne walory przyrodnicze Pojezierza Łęczyńsko-Włodawskiego, a szczególnie Durnego Bagna oraz rejonu jezior: Długie, Moszne i Uściewicz są przez naukowców podkreślane od kilkudziesięciu lat (Wilgat, 1954, Fijałkowski 1960). W dniach 25 i 26 maja 1959 r. Lubelskie Towarzystwo Geograficzne, pod przewodnictwem prof. Wilgata, zorganizowało sesję naukową poświęconą ochronie walorów przyrodniczych Pojezierza Łęczyńsko-Włodawskiego, na której prof. Fijałkowski zgłosił propozycję utworzenia „Wytyckiego Parku Narodowego” pomiędzy osiedlami Wytyczno-Nowiny-Zienki-Kol. Wola Wereszczyńska-Wólka Wytycka (Fijałkowski 1963).

W roku 1960 Fijałkowski opublikował tę koncepcję w „Annales UMCS”. Był to pierwszy w Polsce projekt wodno-torfowiskowego parku narodowego o powierzchni ok. 2000 ha. Obszar ten jest miniaturą europejskiej tundry i lasotundry, wysuniętą najdalej w Europie na południowy zachód. Duże nagromadzenie północnych gatunków roślin (150) nie jest w tej skali nigdzie w Polsce spotykane. Jednocześnie obecność wielu roślin strefy atlantyckiej (25 gatunków), strefy wschodnio-kontynentalnej (43 gatunki) i strefy południowej (30 gatunków), stwarza jedyną w swoim rodzaju osobliwość na skalę europejską. Z rzadszych roślin północnych wymienić można: brzozę niską, wierzbę lapońską i borówkolistną. Z roślin atlantyckich: 3 gatunki rosiczek, przygielkę brunatną, aldrowandę pęcherzykowatą, bagnicę torfową, wywłócznik skrętoległy, wąkrotę zwyczajną i wiele innych osobliwości.

Łącznie w rejonie projektowanego parku narodowego stwierdzono występowanie: 257 gatunków glonów, 154 gatunków porostów, 127 gatunków mszaków i 928 gatunków roślin naczyniowych, zgrupowanych aż w 207 zespołach roślinnych.

Bardzo bogaty jest także świat zwierzęcy. W zooplanktonie występują m. in. niezwykle interesujące gatunki wodopójek, widłonogów,

wrotków i wiosłarek. Ze środowiskiem bagiennym związanych jest kilka b. rzadkich gatunków mrówek. Ichtofaunę reprezentuje 40 gatunków. Osobliwością wśród gadów jest żółw błotny. Najbogatsza jest jednak awifauna. Gnieździ się tu 150 gatunków ptaków, a wśród nich takie rzadkości, jak: wodniczka, gęś gęgawa, bąk, kulik wielki, batalion, sowa błotna, cietrzew, żuraw, bocian czarny i inne. Ponadto zalatują tu: czapla biała, czapla nadobna i czapla purpurowa, orzeł bielik, orzeł przedni, gadożer, nur czarnoszyi, kormoran czarny i wiele innych. Ze ssaków warto wymienić przede wszystkim: wydrę, łosia i wilka.

W wyniku starań naukowców i działaczy ochrony przyrody, w 1967 r. utworzono na tym terenie rezerwat przyrody „Durne Bagno” o powierzchni 213,2 ha. Jednocześnie jednak na znacznych obszarach Pojezierza prowadzone są intensywne prace melioracyjne, zmieniające stosunki wodne. Wiele obszarów zostaje osuszonych, wiele torfowisk zaoranych i zamienionych na użytki zielone. Rozwija się gospodarka hodowlana, intensyfikowane jest rolnictwo.

W 1971 r. D. Fijałkowski opublikował mapę z propozycją przebiegu granic parku, tym razem nazywanego już Zachodnio-Poleskim.

W 1971 r. Państwowa Rada Ochrony Przyrody opracowała „Plan koncepcji ochrony krajobrazu w Polsce”, w którym mówi się o potrzebie utworzenia do 1990 roku siedmiu nowych parków narodowych, w tym Poleskiego.

W 1972 r. Jezioro Moszne zyskuje status rezerwatu przyrody o powierzchni 205,15 ha (ryc. 1). W rok później decyzją Prezydium WRN w Lublinie torfowiska otaczające J. Moszne i J. Długie zostają wyłączone z melioracji. Powstają realne szanse utworzenia na tym skrawku parku narodowego. Jednocześnie w publikacjach naukowców podkreśla się ogromne walory przyrodnicze torfowisk i zespołu jezior na osi Jezioro Łukietek — Jezioro Rotcze. Rejon ten w całości powinien być traktowany jako obszar ochrony rezerwatowej (Fijałkowski 1975).

Melioracje torfowisk Pojezierza trwają jednak nadal. Od 1975 r. w publikacjach naukowców zaczynają pojawiać się głosy ostrzegające przed coraz wyraźniejszymi niekorzystnymi zmianami, jakie daje się zaobserwować we florze projektowanego parku. M. in. Fijałkowski (1975) zwraca uwagę na zagrożenie, jakie stanowi szeroki kanał melioracyjny przebiegający przy zachodnim brzegu Jeziora Długiego. Napływające nim do jeziora eutroficzne wody z Wieprza powodują zmiany w bezcennych zespołach roślinnych. Dlatego też utworzenie tu parku narodowego, stwarzającego prawne podstawy do ochrony unikalnych wartości przyrodniczych, jest sprawą niezwykle pilną.

Sytuację komplikują plany budowy Lubelskiego Zagłębia Węglowego (LZW) i wzrastająca presja masowej rekreacji. Zagadnienia ochrony środowiska w LZW są przedmiotem szeregu publikacji, w których

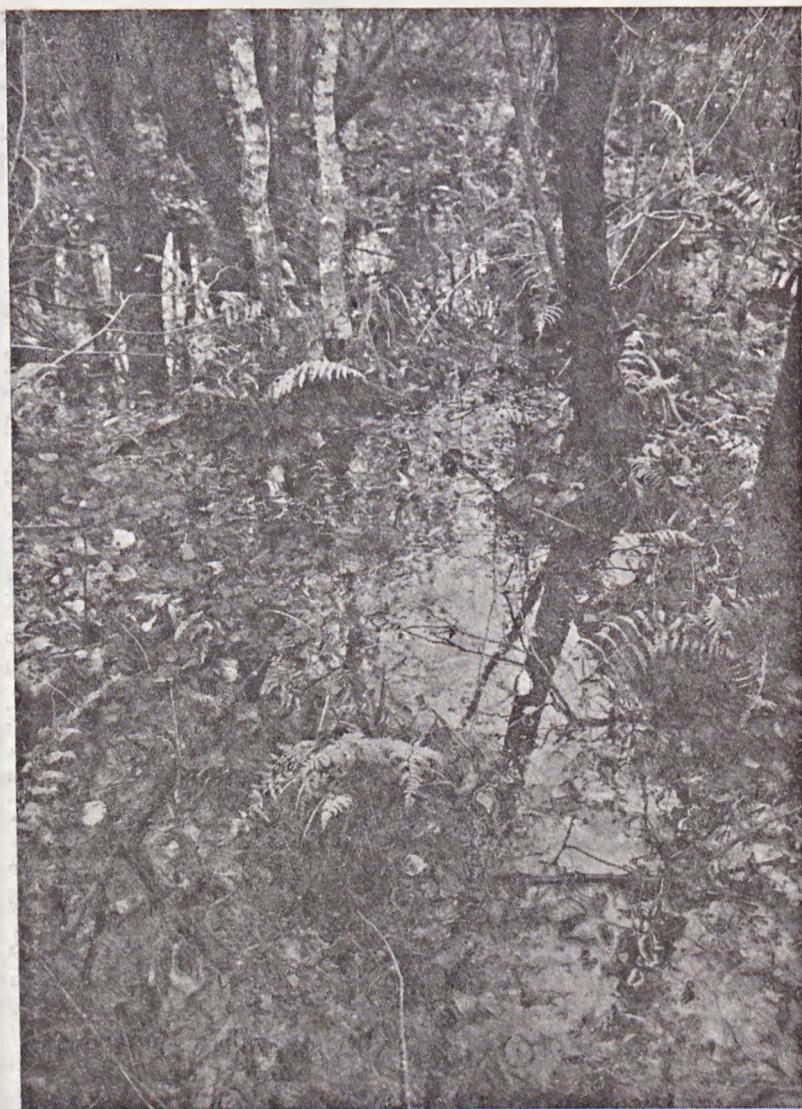


Ryc. 1. Fragment rezerwatu torfowiskowego Jeziora Moszne, w województwie chełmskim. Ochroną częściową objęte jest torfowisko przejściowe i wysokie oraz zbiorowisko rzadkiej roślinności bagiennej i torfowiskowej na Pojezierzu Łęczyńsko-Włodawskim. — Part of the Moszne Lake peat-bog reserve province of Chełm. Partial protection is extended to the transition and raised peat-bogs, and to the community of rare plants specific of marshes and peat-bogs in the Łęczna-Włodawa Lakeland. Fot. T. J. Chmielewski

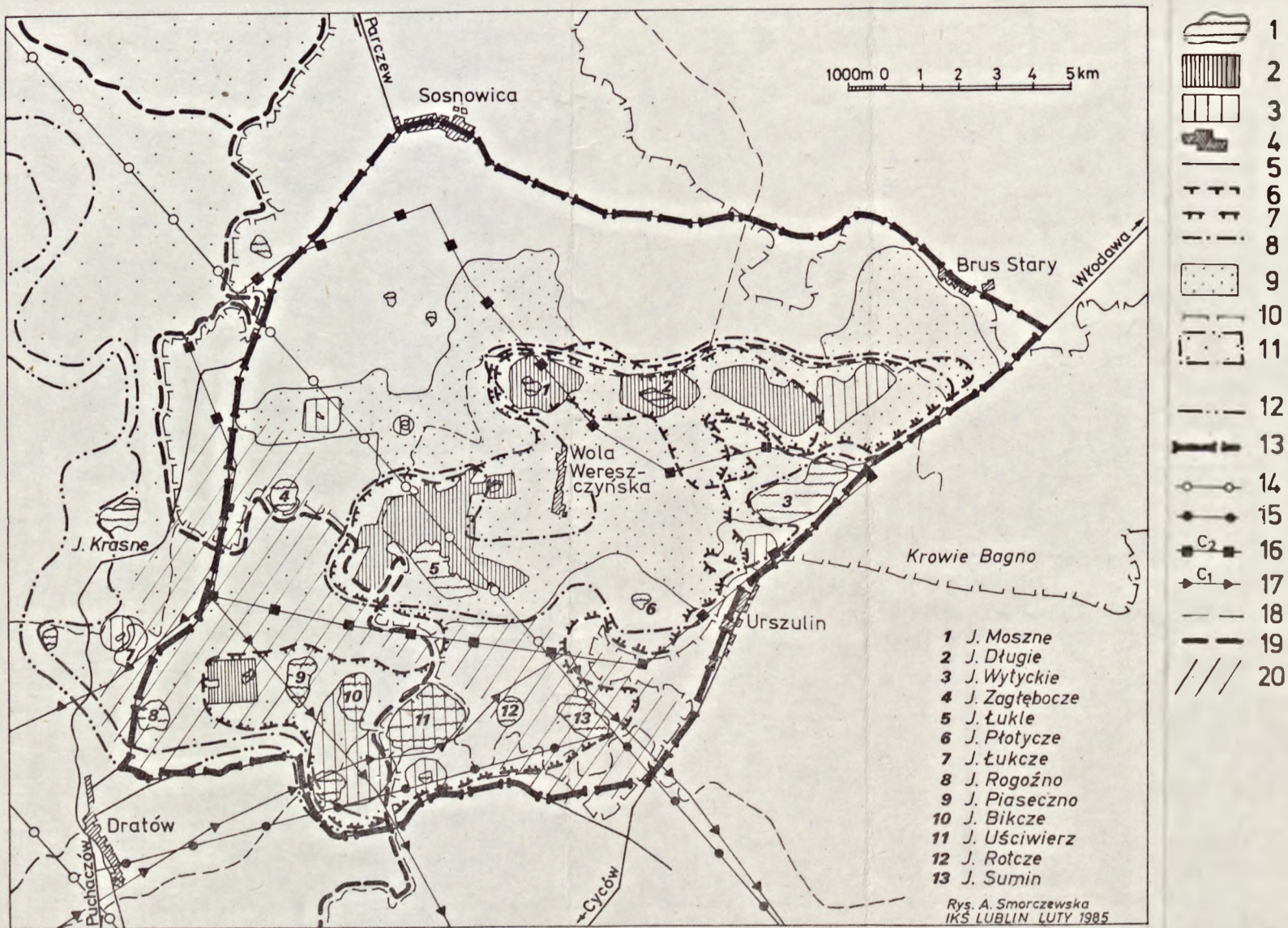
podnoszona jest konieczność utworzenia na Pojezierzu Łęczyńsko-Włodawskim parku krajobrazowego (Wilgat, Fijałkowski 1974; Wilgat 1975).

W 1978 r. rezerwat Jezioro Długie otrzymuje status prawny rezerwatu i obejmuje powierzchnię 694,93 ha. O konieczności utworzenia Zachodnio-Poleskiego Parku Narodowego mówią uchwały i wnioski kilku kolejnych sesji naukowych organizowanych przez: Polską Akademię Nauk, Lubelskie Towarzystwo Naukowe, Towarzystwo Wolnej Wszelchnicy Polskiej i inne instytucje w r. 1979 i 1980. Apele w tej sprawie są systematycznie wysyłane do władz różnych szczebli.

W 1982 r. utworzenie parku narodowego zostało uwzględnione w „Planie zagospodarowania przestrzennego gminy Urszulin”. Zakres zawartych tam ustaleń został jednak sformułowany jeszcze w sposób bardzo ogólny i mało precyzyjny. W tym samym czasie utworzony



Ryc. 2. Fragment rezerwatu torfowisko Orłowskie, utworzonego zarządzeniem Ministra Leśnictwa i Przemysłu Drzewnego z dnia 12 października 1982 r. (MP. nr 25, poz. 234), w województwie chełmskim, gminie Urszulin. — Part of the Orłowskie Peat-bog reserve established under the ordinance of the Ministry of Forestry on October 12, 1982 in the district of Urszulin, province of Chełm. Fot. T. J. Chmielewski



Ryc. 3. Rejon projektowanego Zachodnio-Poleskiego Parku Narodowego (ZPPN). Koncepcje ochrony w latach 1975—1984. 1 — jeziora; 2 — rezerwy przyrody istniejące; 3 — rezerwy przyrody projektowane; 4 — główne miejscowości; 5 — główne drogi; 6 — projektowana granica ZPPN wg prof. Fijałkowskiego w roku 1975; 7 — proj. granica ZPPN wg prof. Fijałkowskiego w roku 1983; 8 — granica parku narodowego wg Planu Zagospodarowania Przestrzennego CRW; 9 — granica zatwierdzonego Poleskiego Parku Krajobrazowego; 10 — granica zatwierdzonego Poleskiego Obszaru Chronionego Krajobrazu; 11 — projektowana granica Poleskiego Parku Krajobrazowego w województwie lubelskim wg prof. Wilgata w roku 1984; 12 — projektowana granica Poleskiego Obszaru Chronionego Krajobrazu w województwie lubelskim wg prof. Wilgata w roku 1984; 13 — granica obszaru badań przyjęta do opracowywania dokumentacji naukowej przy tworzeniu Zachodnio-Poleskiego Parku Narodowego; 14 — granica Lubelskiego Okręgu Górniczego; 15 — granica CRW; 16 i 17 — granica udokumentowanych złóż węgla kamiennego (C₂, C₁); 18 — granice gmin; 19 — granica województwa; 20 — obszar rekreacji masowej wg Planu Zagospodarowania Przestrzennego CRW (projektowany Park Krajobrazowy). — The region of the projected West Polesie National Park. Conservation conceptions of the years 1975—1984. 1 — lakes; 2 — existing nature reserves; 3 — projected nature reserves; 4 — main localities; 5 — main roads; 6 — boundary of the National Park proposed by Prof. Fijałkowski in 1975; 7 — boundary of the Park proposed by Prof. Fijałkowski in 1983; 8 — boundary of the Nat. Park according to the Spatial Development Plan proposed by the CRW; 9 — boundary of the Polesie Landscape Park already established; 10 — boundary of the Polesie Area of Protected Landscape already established; 11 — boundary of the Polesie Landscape Park in the province of Lublin proposed by Prof. Wilgat in 1984; 12 — projected boundary of the Polesie Area of Protected Landscape in the province of Lublin according to Prof. Wilgat in 1984; 13 — boundary of the study area accepted at the elaboration of the scientific documentation for the establishment of the West Polesie National Park; 14 — boundary of the Lublin Mining District; 15 — boundary of the CRW; 16 and 17 — boundary of the documented deposits of black coal (C₂, C₁); 18 — boundaries of communes; 19 — boundary of the province; 20 — area of mass recreation according to the Plan of Spatial Development CRW (the projected Landscape Park)



Ryc. 4. Wariantowa koncepcja Zachodnio-Poleskiego Parku Narodowego wg Instytutu Kształtowania Środowiska w Lublinie opracowana w roku 1985. 1 — park narodowy; A — wariant I; B wariant II; C — wariant III; 2 — strefa ochronna parku narodowego: A — wariant I; B — wariant II; C — wariant III; 3 — park krajobrazowy, wariant II; 4 — strefa ochronna parku krajobrazowego, wariant II; 5 — rezerwaty przyrody istniejące i projektowane: B — wariant II; C — wariant III; 6 — jeziora; 7 — główne miejscowości; 8 — zbiornik retencyjny dla rolnictwa; 9 — jeziora użytkowane rekreacyjnie. — A variant conception of the Western Polesie National Park according to the Institute of Environmental Development in Lublin elaborated in 1985. 1 — national park: A — variant I; B — variant II; C — variant III; 2 — protective zone of the national park: A — variant I; B — variant II; C — variant III; 3 — landscape park, variant II; 4 — protective zone of the landscape park, variant II; 5 — existing and proposed nature reserves: B — variant II, C — variant III; 6 — lakes; 7 — main localities; 8 — water retention reservoir for agriculture; 9 — lakes utilized for recreation

zostaje kolejny rezerwat przyrody — Torfowisko Orłowskie — o powierzchni 671,78 ha (ryc. 2).

W dniu 28. 03. 1983 r. w oparciu o bogatą dokumentację opracowaną przed czterema laty przez Instytut Kształtowania Środowiska w Warszawie Wojewódzka Rada Narodowa w Chełmie uchwałą nr XVIII/89/83 ustanowiła na terenie województwa chełmskiego 4 parki krajobrazowe: Poleski, o powierzchni 10 500 ha, Sobiborski 10 000 ha, Chełmski 14 000 ha i Strzelecki 9600 ha oraz system obszarów chronionego krajobrazu.

W § 1 pkt 1 ww. Uchwały stwierdzono, że Poleski Park Krajobrazowy przewidywany jest do nadania mu rangi parku narodowego.

W r. 1983 Fijałkowski opracował nową wersję przebiegu granic parku narodowego, obejmującego ok. 10 000 ha, na terenie województw: chełmskiego i lubelskiego (ryc. 3).

W dniach 9—10. 06. 1983 r. Komitet Przestrzennego Zagospodarowania Kraju PAN, Instytut Geologii i Wojewoda Lubelski zorganizowali sympozjum naukowe w Zagłębczu pt. „Zagrożenie Pojezierza Łęczyńsko-Włodawskiego na skutek eksploatacji węgla kamiennego w Lubelskim Zagłębiu Węglowym”. Przedstawiono na nim m. in. informacje o projekcie Zachodnio-Poleskiego Parku Narodowego, obejmującego oprócz leżących w województwie chełmskim rezerwatów: Jezioro Długie, Jezioro Moszne i Durne Bagno, także obszary znajdujące się w województwie lubelskim i obejmujące jeziora: Nadrybie, Zagłębcze, Bikcze, Rogoźno i Piaseczno. Jednocześnie podkreślono, że realizacja projektu lokalizacji w Zawadowie elektrowni o mocy 2160 MW spowodowałaby całkowite zniszczenie walorów florystycznych, faunistycznych i rekreacyjnych terenu przyszłego parku narodowego. Wystosowano m. in. postulat, aby elektrownię zlokalizować w Luszawie gm. Ostrówek oraz nie wchodzić z eksploatacją węgla pod Pojezierze Łęczyńsko-Włodawskie (Janeczowski 1983). Wykazano, że w rejonach Uścimów—Wola Wereszczyńska oraz Krzceń-Nadrybie budowa kopalni jest absolutnie niedopuszczalna, a koncepcja zrzutu ścieków do kanału Wieprz—Krzna zębna (Łoś 1983). Z troską podkreślono, że melioracje wykonane na obszarze torfowisk nad jeziorami: Łukcze, Nadrybie, Bikcze, Uściwierz i Ciesacin (Uściwierzek) doprowadziły do zniszczenia ok. 50% zasobów osobliwości florystycznych, poprzez doprowadzenie na obszar Polesia zbyt żyznych i zanieczyszczonych wód Wieprza (Kozłowski 1983).

W styczniu 1984 r. na zlecenie Wydziału Gospodarki Terenowej i Ochrony Środowiska Urzędu Wojewódzkiego w Chełmie, Zakład Planowania Przestrzennego i Ochrony Środowiska Instytutu Kształtowania Środowiska w Lublinie rozpoczął opracowywanie formalnie wymaganej przez Ministerstwo Leśnictwa i Przemysłu Drzewnego dokumentacji naukowej do utworzenia Zachodnio-Poleskiego Parku Narodowego.

Ponieważ obszar wskazywany przez naukowców jako nadający się do objęcia statusem parku narodowego leży częściowo także na terenie województwa lubelskiego, rozpoczęto rozmowy na temat udziału w realizacji tego przedsięwzięcia także władz woj. lubelskiego. Porozumienie osiągnięto w listopadzie 1984 roku. Prace nad dokumentacją parku wreszcie ruszyły.

W marcu 1985 r. Wojewoda Chełmski zorganizował ogólnopolską naradę z udziałem 80 naukowców, planistów przestrzennych, pracowników administracji państwowej, dyrekcji Lubelskiego Zagłębia Węglowego oraz działaczy ochrony przyrody. Zebrani zapoznali się z postępem prac oraz przedyskutowali problemy związane z metodyką i zakresem opracowania oraz możliwym zasięgiem terytorialnym przyszłego parku.

W grudniu 1985 r. Lubelski Zakład Instytutu Kształtowania Środowiska przedstawił 3 warianty koncepcji Zachodnio-Poleskiego Parku Narodowego.

Wariant I — oparty na waloryzacji przyrodniczej — przedstawia park w postaci 2 części (wysp), z których północna obejmuje pas: Durne Bagno—Jezioro Długie—Jezioro Moszne—Torfowisko Orłowskie—Jezioro Łukie, a południowa pas: Jezioro Sumin—Jezioro Rotcze—Jezioro Uściwierz—Jezioro Bikcze—Jezioro Nadrybie—Jezioro Piaseczno—Jezioro Brzeziczno. Obie części otacza wspólna strefa ochronna.

Wariant II przewiduje objęcie statusem parku narodowego tylko części północnej, nadając części południowej priorytet funkcji rekreacyjnej i rangę parku krajobrazowego, z rezerwatami florystycznymi i faunistycznymi wewnątrz. Wariant przewiduje odrębne strefy ochronne dla parku narodowego i krajobrazowego.

W wariantcie III zaplanowano utworzenie parku narodowego w części północnej, cały pozostały obszar uznając za rozległą strefę ochronną parku, w której byłoby miejsce zarówno na odpowiednio limitowaną rekreację jak i rezerwaty przyrody.

W szerokiej dyskusji nad zaproponowanymi wariantami większość naukowców i przedstawicieli władz województwa chełmskiego opowiedziało się za wariantem III (ryc. 4).

Tadeusz Jan Chmielewski

Fijałkowski D. 1960 Szata roślinna jezior Łęczyńsko-Włodawskich i przylegających do nich torfowisk. Ann. UMCS, Sec. B vol. 14, 3.

Fijałkowski D. 1963 Rośliny rzadkie Polesia Lubelskiego. W: Polesie Lubelskie. Materiały z sesji naukowej Pol. Tow. Geogr. Wyd. Lubelskie.

Fijałkowski D. 1971 Charakterystyka geobotaniczna kompleksu wodno-torfowiskowego koło Wytyczna w województwie lubelskim. Folia Soc. Scient. Lubl. Sec. B. 11.

Fijałkowski D. 1972 Stosunki geobotaniczne Lubelszczyzny. Lubelskie Towarzystwo Naukowe, Ossolineum, Wrocław—Warszawa—Kraków—Gdańsk.

Fijałkowski D. 1975 Pomniki przyrody, rezerваты, parki i krajobrazy woj. lubelskiego. RPK ZW. PTTK. Lublin.

Fijałkowski D. 1983 Ochrona przyrody w makroregionie lubelskim. UMCS, Lublin.

Janczewski H. K., 1983 Stan środowiska w rejonie LZW i prowadzona działalność w kierunku ochrony jego zasobów. W: Zagrożenie Pojezierza Łęczyńsko-Włodawskiego na skutek eksploatacji węgla kamiennego w Lubelskim Zagłębiu Węglowym. KPZK PAN i Wojewoda Lubelski. GIG Katowice.

Kozłowski S. 1983 Konsekwencje ekologiczne budowy LZW. W: Zagrożenie Pojezierza Łęczyńsko-Włodawskiego na skutek eksploatacji węgla kamiennego w LZW. Tamże.

Łoś M. 1983 Zagrożenie stosunków wodnych na Pojezierzu Łęczyńsko-Włodawskim. W: Zagrożenie Pojezierza Łęczyńsko-Włodawskiego na skutek eksploatacji węgla kamiennego w LZW. Ibidem.

Wilgat T. 1954 Jeziora Łęczyńsko-Włodawskie. Ann. UMCS, Sec. B, vol. VIII, 3.

Wilgat T., Fijałkowski D. 1974 Projekty ochrony krajobrazu w przyszłym Lubelskim Zagłębiu Węglowym. Ochr. Przyr. R. 40.

Wilgat T. 1975 Zapadnienia ochrony środowiska w LZW. Sylwan nr 12.

Z NASZYCH REZERWATÓW

W rezerwacie Bujny wymarła brzoza czarna *Betula obscura*

Jedno z największych w Polsce stanowisk brzozy czarnej *Betula obscura* A. Kotula, odkrył J. Hryniewicz-Sudnik (1962a)