

z 12 stanowisk zarzyczki, podanych na ryc. 2 (mapa) naszej notatki odnosi się ten opis.

2) Na str. 190 w pracy J. Kornasia: „Rośliny naczyniowe Gorców” (Fragm. Flor. Geobot. Ann. IX, Pars 4, 1963, Uzupelnienie I) oraz na str. 469 w pracy J. Kornasia: „Rośliny naczyniowe Gorców” (Fragm. Flor. Geobot. Ann. XXI, Pars 4 1975. Uzupelnienie III) podane są 2 nowe stanowiska paprotnicy górskiej *Cystopteris montana* w dolinach potoków Małe Jaszce i Jamne. A zatem oprócz nowego stanowiska paprotnicy górskiej w dolinie Łopusznej z terenu Gorców opublikowanych jest 5, a nie 3 stanowiska tego gatunku.

Redakcja

## OCHRONA ZWIERZĄT

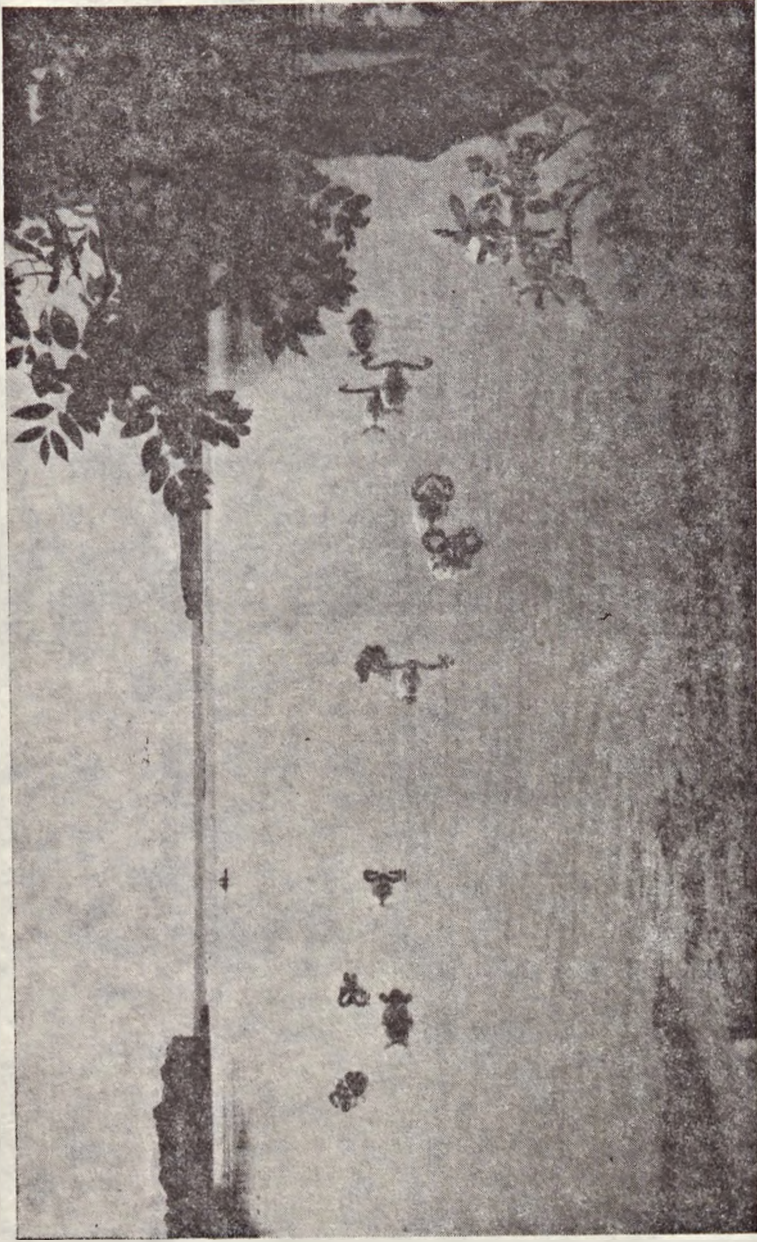
### Łabędź niemy *Cygnus olor* na Pojezierzu Sławskim

W 1972 r. J. Sokołowski zwrócił uwagę na rozprzestrzenianie się i wzrost liczebności łabędzia niemego na terenach Polski północno-zachodniej. Zjawisko to było wynikiem ochrony tych ptaków w okresie po II wojnie światowej. Zaowocowały tu idee ochrony przyrody, które trafiły do całego społeczeństwa. Łabędzie widzi się obecnie na wielu jeziorach. W ostatnim dziesięcioleciu także na Pojezierzu Sławskim łabędzie stały się zjawiskiem powszechnym (ryc. 1).

Pojezierze Sławskie stanowi najniższą, zachodnią część makroregionu Pojezierza Leszczyńskiego i zajmuje powierzchnię 673 km<sup>2</sup>. Dzieli się na część północną i południową. Na północy znajduje się grupa jezior przemęcko-wieleńskich, na południu grupa jezior sławskich. Największym zbiornikiem regionu jest Jezioro Sławskie, którego powierzchnia wynosi 8,2 km<sup>2</sup>. Na północy największe jezioro Dominickie — ponad 3 km<sup>2</sup>. Większość jezior jest płytka i charakteryzuje się szerokimi pasami zwartych trzciny, to zaś w połączeniu z dużymi przestrzeniami otwartej wody wyraźnie sprzyja łabędom.

W latach 60 łabędzie na tych wodach nie gnieździły się, widywano jednak sporadycznie pojedyncze okazy, a nawet małe grupy tych ptaków. Na początku lat 70 osiedliła się 1 para na Jeziorze Tarnowskim Dużym, następnie na Jeziorze Kochanowo i dopiero w 1975 r. na Jeziorze Sławskim. W II połowie lat siedemdziesiątych następowało dalsze zasiedlanie przez łabędzia niemego i w roku 1979 naliczono już 8 gniazd na 6 jeziorach.

Wyniki akcji liczenia łabędzi przedstawia tabela 1. Na mapce (ryc. 2) zaznaczono miejsca lęgowe. Szczegółową inwentaryzację przeprowa-



Ryc. 1. Młode łabędzie *Cygnus olor* na Jeziorze Stawskim. — Young mute swans on Stawskie Lake. Fot. A. Rösler

Tabela 1. Miejsca występowania łabędzia niemego na Pojezierzu Sławskim 1979 r.

L.p.	Jezioro	Powierzchnia ha	Gniazda	Pary z młodymi	Ilość piskląt	Ptaki dorosłe
1	Sławskie	817	3	3(5+5+7)	17	23
2	Tarnowskie Duże	92	1	2(4+5)	9	1
3	Tarnowskie Małe	36	1	1	6	—
4	Blotne	20	1	—	—	—
5	Kochanowo	10	1	1	4	—
6	Jeziorno	11	1	1	4	—
7	Dominickie	344	—	—	—	—
8	Lginko	39	—	—	—	2
9	Lgińskie	73	—	—	—	—
			8	8	40	26



Ryc. 2. Pojezierze Sławskie. 1 — miejsca lęgowe łabędzia niemego; 2 — numeracja jezior według tabeli 1. — The Sławskie Lake District. 1 — breeding places of the mute swan; 2 — numbers of lakes correspond to Table 1

dzono na wszystkich jeziorach grupy sławskiej w I dekadzie sierpnia 1979 r.

Z zestawienia wynika, że łącznie w grupie jezior sławskich w 1979 roku gniazdowało 8 par łabędzi niemych, które wyprowadziły lęgi. Liczba młodych wyniosła 40, od 4 do 7 w lęgu.

Dużą liczbę łabędzi stwierdzono na Jeziorze Sławskim — 3 pary wodzące młode (17 szt.) i stado dorosłych łabędzi bez piskląt (23 szt.). Łącznie na Jeziorze Sławskim występowało 46 łabędzi, a w całej grupie



Ryc. 3. Jezioro Sławskie. Stan łabędzia niemego w dniu 8 sierpnia 1979 r. 1 — miejscowości; 2 — tereny ośrodków wczasowych; 3 — gniazda; 4 — pary wodzące młode; 5 — ptaki dorosłe. — The Sławskie Lake. The status of the mute swan on August 8, 1979. 1 — localities; 2 — territories of the holiday centres; 3 — nests; 4 pairs bringing up the young; 5 — grown-up birds

jezior było ich 80. Na mapce (ryc. 3) przedstawiono stan łabędzia na Jeziorze Sławskim w dniu 8. 08. 1979 r. Stan ten bywał zmienny, jednak widać, że pary wodzące młode przebywały głównie przy ośrodkach wczasowych i ich zasięg żerowania był wyraźnie ograniczony, przeważnie wcale nie związany z miejscem gniazdowania. Łabędzie budowały natomiast gniazda z dala od siedzib ludzkich. Tylko jedno gniazdo zbudowane zostało w pobliżu ośrodka wczasowego, jednak w okresie budowy gniazda i wysiadywania jaj (IV, V) ośrodek jeszcze nie był czynny.

Stado dorosłych łabędzi zgrupowane w Zatoce Sławskiej było najbardziej ruchliwe, przemieszczało się po całym jeziorze, a także dzieliło się na grupki, które docierały na inne jeziora. Na przełomie lipca i sierpnia 79 r. stado stale przebywało w Zatoce Sławskiej.

W północnej części Pojezierza Sławskiego, w grupie jezior przemęcko-wieleńskich szczegółowej penetracji poddano 3 jeziora: Lgińskie, Lginko i Dominickie. Stwierdzono tylko 1 parę łabędzi bez młodych na Jeziorze Lginko. Zastanawia brak łabędzi na dużym Jeziorze Dominickim. Wywiady wśród rybaków potwierdziły znacznie słabsze zasiedlenie przez łabędzia niemego północnej części Pojezierza Sławskiego.

Wracając do problemu przebywania par z młodymi w pobliżu siedzib ludzkich zaobserwowano duże przywiązanie łabędzi do osób, które stale zajmowały się ich dokarmianiem. Dokarmianie łabędzi latem budzi jednak szereg zastrzeżeń. Przede wszystkim powoduje zanik u ptaków cech samozachowawczych i obronnych. Zdarza się, że łabędzie wykarmione na odpadkach i resztkach pożywienia z ośrodków wczasowych mają trudności ze zdobywaniem naturalnego pokarmu i giną, gdy ośrodki te przestają z końcem lata działać.

Wśród zasługujących na wzmiankę ciekawostek był wypadek zaatakowania przez parę łabędzi z młodymi człowieka pływającego w pobliżu. Tylko szybka interwencja kolegów wędkarzy spowodowała, iż cała przygoda zakończyła się szczęśliwie, nie mniej twarz poszkodowanego wymagała opatrunku.

Zwiększenie się liczebności łabędzi, mimo ciężkiej zimy 1978/1979, napawa optymizmem. Należy więc oczekiwać, że te powszechnie znane, piękne ptaki zasiedlą dalsze obszary i będą ozdabiały jeziora w całej strefie Pojezierzy Południowobałtyckich.

Alfred Rösler

#### **Apel Szczecińskiej Stacji Ornitologicznej Świdwie w sprawie ratowania orla bielika *Haliaeetus albicilla***

Szczecińska Stacja Ornitologiczna „Świdwie” wraz z Radą Naukową tej Stacji zwraca się z apelem do wszystkich instytucji, organizacji i całego społeczeństwa o poparcie a zarazem o pomoc w ratowaniu ginącego orla bielika — symbolu naszej Ziemi Ojczystej.