

Przytor w rezerwacie „Paprocie” w województwie szczecińskim, oraz okolice Wilgi, Celejowa i Pilawy w powiecie garwolińskim (województwo poznańskie).

Jakub Mowszowicz

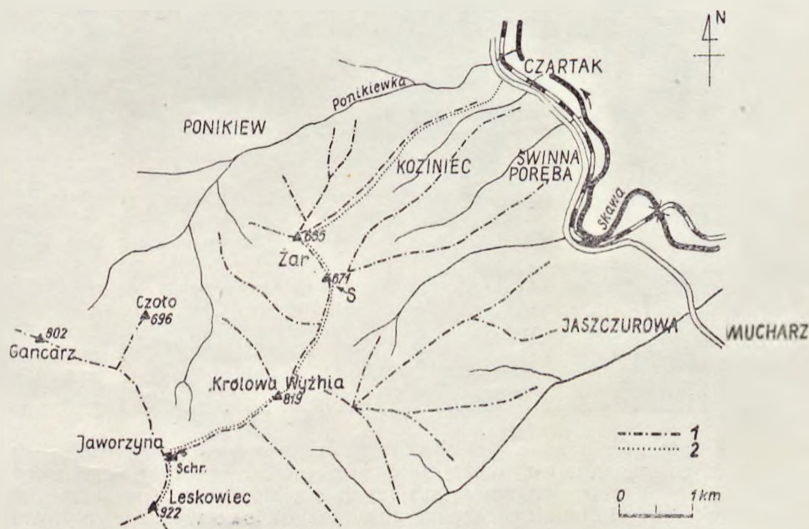
PIŚMIENICTWO

- Kluk K (1787). *Dykcjonariusz roślinny* T 2, s. 160—161. Warszawa.
- Kostyniuk M., Marczek E. (1961). *Nasze rośliny chronione* Wrocl. TN. Wrocław.
- Pawłowska S. (1949). *Nasze paprocie* Chrońmy Przyr. ojcz. Z. 11—12.
- Racioborski M. (1919). *Flora polska*. T 1. Paprotniki.
- Szafer W (1958). *Chronione w Polsce gatunki roślin*. Wydawn. Zakładu Ochrony Przyrody P.A.N. Kraków.
- Zieliński T. (1962). *Stanowiska długosza krótleuskiego w powiecie garwolińskim*. Chrońmy Przyr. ojcz. Z. 3.

OCHRONA PRZYRODY NIEOŻYWIONEJ

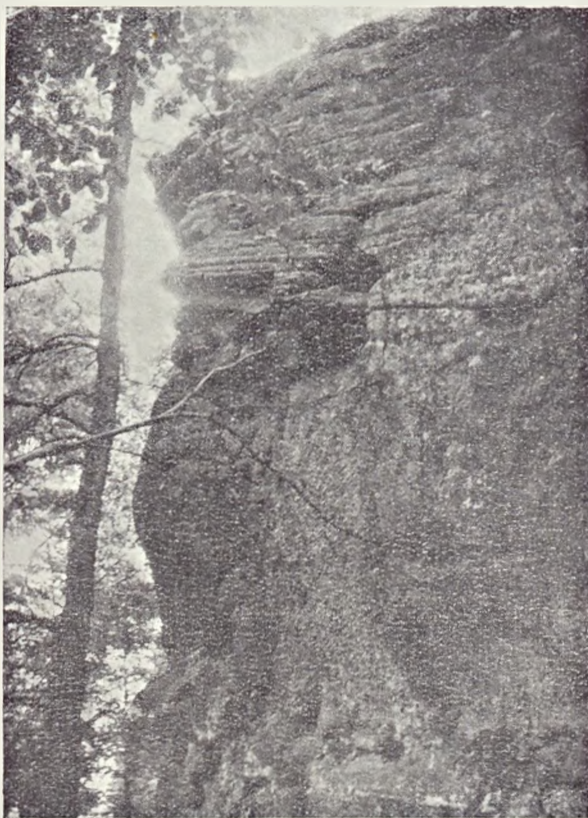
Baszta skalna na Żarze w Beskidzie Małym

W Beskidzie Małym na szczycie wzgórza Żar (671 m. n. p. m.) przy szlaku turystycznym wiodącym z Czartaka na Leskowiec znajduje się osobliwa skałka fliszowa (ryc. 1). Jest ona zbudowana z piaskowców



Ryc. 1. Plan sytuacyjny okolic skałki na Żarze (wschodnia część pasma Leskowiec): 1 — grzbiety górskie, 2 — szlak turystyczny (znaki żółte) z Czartaka na Leskowiec, S — miejsce występowania skałki zaznaczone na mapie

i zlepieńców dolnych warstw istebniańskich (kreda górna) płaszczowiny śląskiej¹. Skalka ta ma kształt baszty wysokiej na około 9 m, zrośniętej swoją półokrągłą podstawą o długości około 40 m i stroną południową ze szczytową partią wzgórza Zar (ryc. 2). Na samym wierzchołku tego wzgórza występuje niewielki próg skalny oraz bloki piaskowców i zlepieńców warstw istebniańskich, ukryte wśród lasu mieszanego z przewagą świerka (ryc. 3). Z baszty skalnej roztacza się wspaniały widok



Ryc. 2. Fragment górnej części skalki na Zarze o następującym profilu geologicznym: piaskowiec, wyżej ławica zlepieńca egzotykowego miąższości 1,20 m, o ziarnach zmniejszających się stopniowo ku górze (typ warstwowania frakcjonalnego), następnie piaskowiec o wyraźnej płytowej oddzielności

Fot. Z. Alexandrowiczowa

¹ Szczegółowy opis skalki i budujących ją utworów geologicznych został zamieszczony w artykule Z. Alexandrowiczowej pt.: *Skalka fiszowa na Zarze w Beskidzie Małym*. Ochrona Przyr. R. 29 (w druku).



Ryc. 3. Wychodnia ławicy piaskowca w formie bloku wysokości około 2 m na szczycie wzgórza Zar

Fot. Z. Alexandrowiczowa

na okoliczne szczyty Beskidu Małego: Królową Wyżnią, Leskowiec, Jaworzynę, Gancarz, Czoło, Łysą Górę i malowniczą dolinę Ponikiewki.

Skalkę na Zarze buduje siedem grubych ławic piaskowców i zlepieńców nachylonych pod kątem około 30° ku południowemu wschodowi. Dzięki różnej odporności tych utworów na procesy wietrzenia i erozji profil skalki jest nierówny, fantazyjnie wymodelowany. Ławice piaskowców bardziej twarde tworzą na ścianie występy, podczas gdy zlepieńce zaznaczają się powierzchniami wklęsłymi. W zlepieńcach można wyróżnić otoczaki gnejsów, kwarcytów, kwarców, rogowców i łupków o średnicy przeważnie od 1 do 3 cm. Są to tzw. egzotyki czyli fragmenty skał pochodzące ze starego masywu Prakarpat, który w okresie kredowym i starszym trzeciorzędzie tworzył łańcuchy wysp. Wyspy te, niszczone i erodowane, dostarczały materiału do morza, gdzie osadzały się naprzemianległe osady piaszczyste i ilaste, zwane fliszem.

Baszta skalna na Zarze jako jedyna skałka fliszowa w pasmie Leskowca jest turystycznie interesującym i godnym poznania zabytkiem przyrody nieożywionej. Budujące ją zlepienie egzotykowe oraz widoczne na ścianach zjawiska sedymentacyjne (różnego typu warstwowania, ślady erozji podmorskiej) nadają temu obiektowi znaczenie naukowe. Należy zaznaczyć, że skałki fliszowe rzadko występują w Beskidach i są osobliwymi elementami morfologiczno-geologicznymi przyrody tych gór. Z tego też powodu zasługują na ochronę przed ich bezmyślnym niszczeniem oraz na zwrócenie uwagi naszych czytelników na występowanie i piękno tych form skalnych. W kolejnych zeszytach „Chrońmy przyrodę ojczystą” będą się ukazywać informacje o innych skałkach fliszowych Beskidów.

Zofia Alexandrowiczowa