

Ponadto jeden rezerwat przestał formalnie istnieć wskutek włączenia go do obszaru Karkonoskiego Parku Narodowego (Góra Chojnasty o powierzchni 23,99 ha). Tak więc w dniu 31 grudnia 1962 r. liczba formalnoprawnie zatwierdzonych rezerwatów wynosiła 406. Tylko w 3 spośród nich powierzchnia nie została określona liczbowo w zarządzeniu Ministra. Wszystkie inne utworzone rezerваты posiadają łączną powierzchnię 22 363,22 ha.

Należy tu dodać, iż według wytycznych ustalonych przez Komisję Parków Narodowych i Rezerwatów PROOP oraz akceptowanych przez Komitet Ochrony Przyrody i Jej Zasobów PAN, przewidziane jest utworzenie w Polsce ogółem 814 rezerwatów o powierzchni 39 969,71 ha.

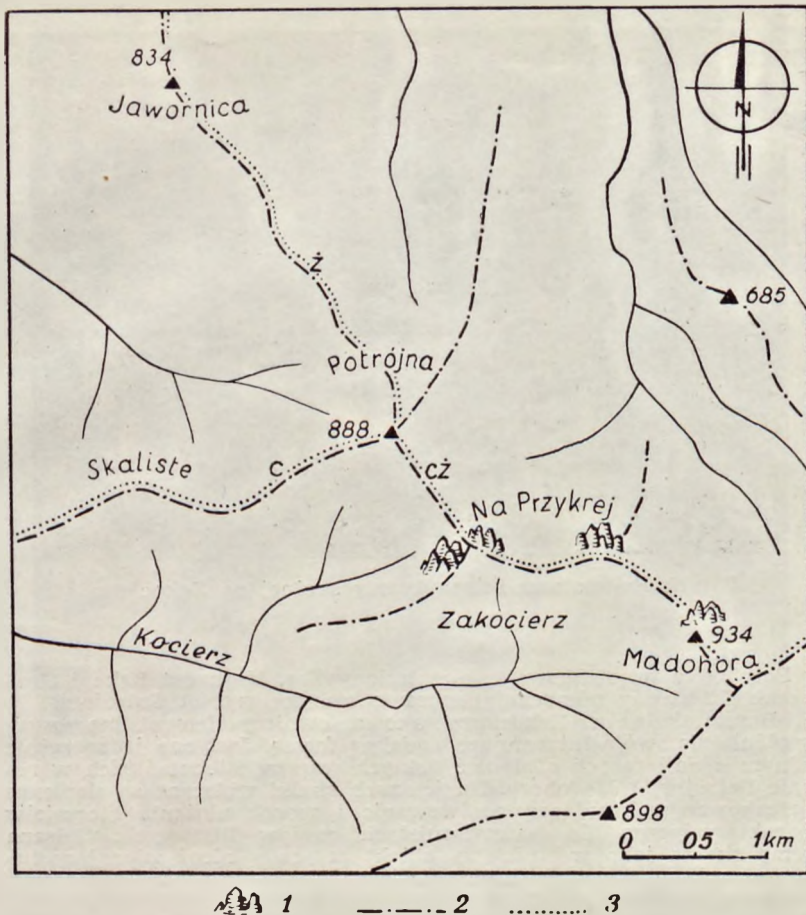
J.I.D.

OCHRONA PRZYRODY NIEOŻYWIONEJ

Najpiękniejszy zabytek przyrody nieożywionej w Beskidzie Małym

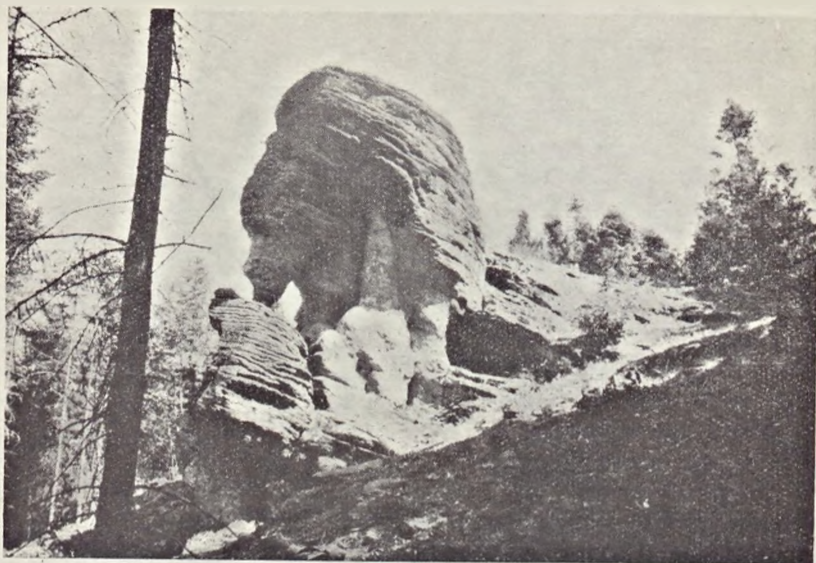
W środkowej części Beskidu Małego, w pobliżu przełęczy oddzielającej Madohorę od Potrójnej, występuje pas skałek piaskowcowych (ryc. 1). Ciągnie się on od wzgórza zwanego „Na Przykrej” w kierunku południowym i kończy się malowniczą formą skalną położoną w okolicy przysiółka Zakocierz. Droga prowadząca do skałki odłącza się na przełęczy od szlaku turystycznego (znaki czerwone i żółte) i kieruje się ku południowi. W odległości około 1 km od przełęczy, na zboczu porośniętym lasem świerkowym wznosi się baszta skalna zbudowana z utworów zaliczanych do dolnych warstw istebniańskich (kreda górna) płaszczowiny śląskiej. Wyraźnie widoczne grube ławice piaskowców i zlepieńców zapadają ku wschodowi, co wywołuje wrażenie, że cała skałka jest pochylona w tym właśnie kierunku. Baszta skalna jest zrosnięta ze zboczem od strony wschodniej. Największą wysokość osiąga w swojej południowej części (9 m), podczas gdy w kierunku północnym zmniejsza się ona do około 2 m. Główna, zachodnia ściana skałki rozciąga się na przestrzeni około 30 m.

Najbardziej okazałe przedstawia się baszta skalna od strony południowej (ryc. 2). Wyraźnie wyróżnia się tu kilka naprzemianległych ławic piaskowców i zlepieńców, przy czym piaskowce jako więcej odporne na czynniki wietrzenia i erozji tworzą występy skalne, podczas gdy mniej spójne zlepieńce zaznaczają się ścianami wklęsłymi z jamami i silnie poszerzonymi szczelinami. Gruboziarnisty zlepieńiec buduje najniższą ławicę skałki. Ponad nią jako twardsza od zlepieńca wystaje ławica piaskowca o płytowej oddzielności. Stropowa jej powierzchnia jest półką skalną pochyloną w kierunku wschodnim, na której wspiera się malowniczo wyrzeźbiona kolumnienka rozszerzająca się ku górze. Tworzy ona ograniczenie okna skalnego o zarysie rombu (wysokości 1,20 m, szerokości 1 m) w ławicy zlepieńca gruboziarnistego. W tej samej ławicy u podstawy skałki jest wypreparowana nysza mająca około 2 m głębokości. Górna część skałki ma kształt graniasty. Budują ją twarde piaskowce płytowe o wyraźnie widocznych powierzchniach oddzielności. Szczyt skałki tworzy cienka, nieregularna warstwa zlepieńca przykryta znowu piaskowcem płytowym. Z tego miejsca rozciąga się wspaniały, panoramiczny widok na Beskid Śląski i zachodnią część Beskidu Małego. W kierunku



Ryc. 1. Plan sytuacyjny występowania skałek fliszowych w pasmie Potrójnej i Madohory (środkowa część Beskidu Małego): 1 — skałki, 2 — grzbiety górskie. 3 — szlaki turystyczne: z Andrychowa na Madohorę — znaki żółte (ż), z Międzybrodzia na Leskowiec — znaki czerwone (c)

południowo-zachodnim widoczne są szczyty Beskidu Śląskiego od Baraniej Góry po Skrzyczne. Na prawo od Skrzycznego wyodrębnia się niesymetryczny maszyn Klimczoka, a na jego tle widać grzbiety Czupła i Magurki nad Bielskiem. Przed nimi rozciąga się rozległe pasmo górskie obejmujące Jaworzynę nad Tresną i Wielki Cisownik. Spoza Cisownika wylaniają się wzgórza otaczające sztuczne jezioro



Ryc. 2. Południowa ściana baszty skalnej na Zakocierzy

Fot. Z. Alexandrowiczowa

w Porąbce, a to: stożkowy, niezalesiony Żar, Hrobaczka Łąka i Groniczki. Od strony północnej panoramę zamyka grzbiet Potrójnej.

Baszta skalna na Zakocierzy jako malowniczy element krajobrazu wyróżnia się swoją interesującą i piękną formą. Jest ona jednocześnie jednym z najlepszych odsłoneń dolnych warstw istebniańskich w rejonie Potrójnej i Madohory. Na ścianach skałki widoczne są zlepieńce i piaskowce wykazujące warstwowanie i sposób ułożenia otoczków charakterystyczne dla gruboziarnistych osadów fliszowych. Opisana forma skalna jako wartościowy obiekt przyrody nieożywionej zasługuje na ochronę i w najbliższym czasie winna zostać uznana za pomnik przyrody.

Zofia Alexandrowiczowa

OCHRONA PRZYRODY ZA GRANICĄ

Parki narodowe i rezerwy przyrody Półwyspu Pirenejskiego¹

Przyroda Półwyspu Pirenejskiego, niegdyś bujna i piękna, dzisiaj wskutek niewłaściwej w niej gospodarki człowieka uległa w większo-

¹ Opracowano na podstawie artykułu J. Peemans'a pt. *Un Parc national espagnol: Ordesa (Parcs Nationaux — Ardenne et Gaume*. Vol. 15 Nr 1, 1960; Vol. 16 Nr 3, 1961) oraz według atlasu rezerwatów przyrodniczych świata — *Derniers refuges*.