

ANDRZEJ DZIĘCZKOWSKI

Zabytkowe drzewa w uroczysku „Zwierzyniec” na przedmieściu Skierniewic

W odległości trzech kilometrów od centrum Skierniewic, dotykając zachodniej granicy miasta, rozciąga się obszar lasów mieszanych o charakterze parkowym. Las przecina szosa prowadząca ze Skierniewic, poprzez Maków i Pszczonów do Łyszkowic. Są to tereny Leśnictwa Zwierzyniec, po których z dawnej świetności — poza historyczną nazwą — mało co zostało. Lasy powiatu skierniewickiego uległy silnemu przeźrebieniu w wyniku nieodpowiedniej gospodarki człowieka, a po Puszczy Bolimowskiej, która trzy wieki temu sięgała w te okolice, nie pozostało ani śladu. Zresztą całe województwo łódzkie stoi na ostatnim miejscu w kraju pod względem lesistości (17,2⁰%), zaś powiat skierniewicki ma tylko 14,1% powierzchni leśnej. Z całego powiatu jedynie jeszcze w stosunkowo niedalekiej odległości od Skierniewic zachowały się partie lasów przeważnie pochodzenia sztucznego, a mianowicie: 1) na północnym wschodzie w Leśnictwie Czerwonka, 2) na wschodzie w odległości 7 km, na prawym brzegu Rawki, w Nadleśnictwie Radziwiłłów, 3) na południowym wschodzie, 2 km od granicy miasta, w uroczysku „Pamiętna” oraz 4) na zachodzie, w Zwierzyncu, na terenach graniczących z miastem. A oto jak wyglądały te lasy jeszcze w drugiej połowie XIX wieku, kiedy wchodziły w skład Księstwa Łowickiego:

„Piękne lasy tutejsze we wzorowym utrzymują się zagospodarowaniu. Sarny, zające, lisy, wilki przechodnie stale w nich się trzymają. Polowanie na gruntach księstwa wwdzierzawia administracja miejscowa, oprócz terytorium należącego do łowów królewskich; miejscem tym jest zwierzyniec, starannie urządzony, w którym przebywa do 500 danieli i do 30 jeleni i bażantarnia, w której znajduje

się bażantów pospolitych czyli stołowych (na stół idących) około 500 sztuk; obok szarych, są tu złote tak zwane od koloru upierzenia i srebrne."

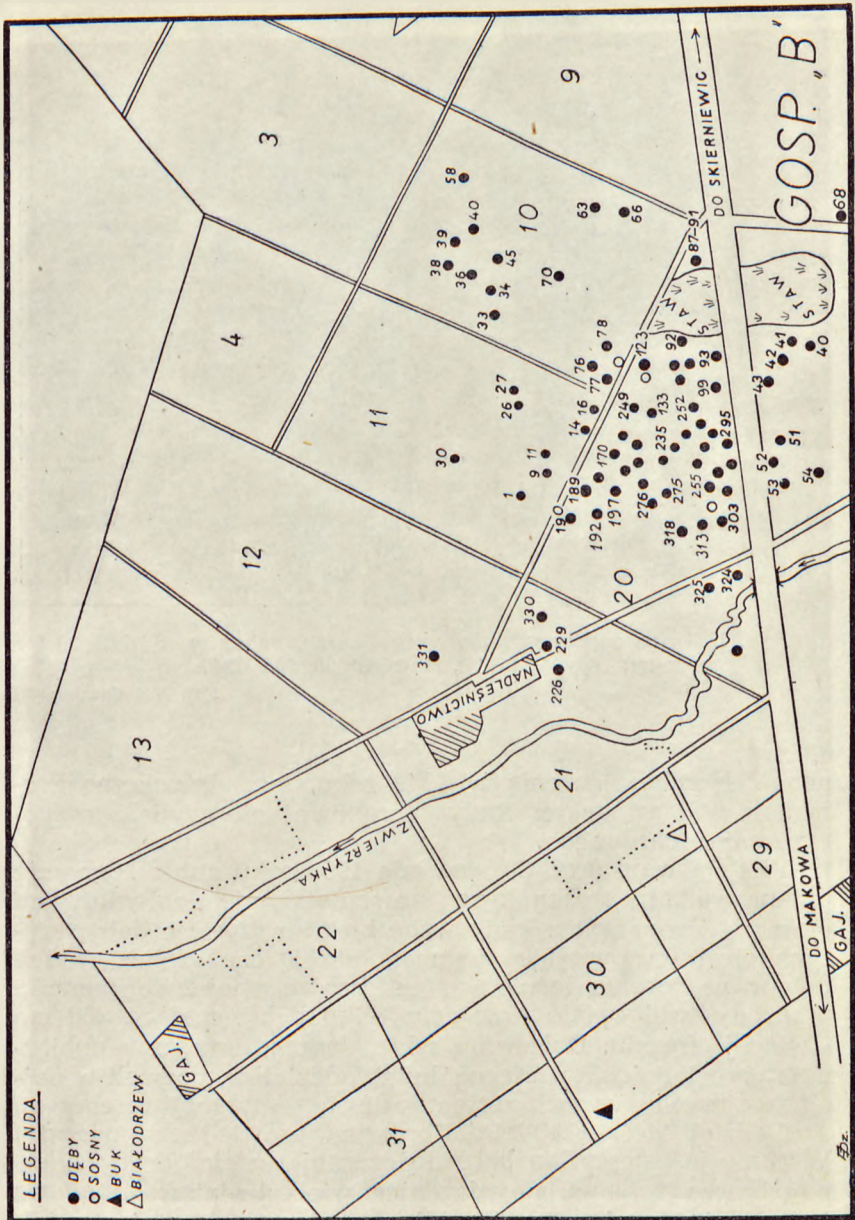
(Słownik Geograficzny 1884)

Lasy Leśnictwa Zwierzyniec składają się z dwóch części, mianowicie partii położonej po północnej stronie szosy, o obszarze 355,86 ha, oraz lasów położonych po południowej stronie szosy, tzw. „Gosp. B”, którymi gospodaruje jednostka wojskowa stacjonująca w Skierniewicach. Ta część lasów jest zasadniczo niedostępna dla ruchu turystycznego. Szczegółowy opis dotyczy więc obszarów położonych na północ od szosy. Teren ten obejmuje oddziały o następującej numeracji: 1, 2, 3, 4, 9, 10, 11, 12, 13, 20, 21, 22, 29, 30, 31. W centrum tego kompleksu znajdują się siedziby: Nadleśnictwa Skierniewice i Leśnictwa Zwierzyniec, obejmujące m. i. zabudowania dawnego carskiego dworku myśliwskiego. Większość powiatu skierniewickiego wchodziła na początku XIX wieku w skład Księstwa Łowickiego, które car Aleksander I nadał w latach 1820 i (dodatkowo) 1829 na własność Wielkiemu Ks. Konstantemu. W tych to latach obręb leśny Zwierzynca liczył 934 morgi powierzchni.

Kilka lat temu Okręg Lasów Państwowych w Łodzi wyznaczył, ze względu na walory przyrodnicze Zwierzynca, tereny położone w oddziałach od 1—31 na miejsca wypoczynkowe dla wycieczek zbiorowych (Potęga 1956). Mimo stosunkowo łatwej komunikacji mało kto lasami bliżej się interesował. Nie podawano stąd żadnych pomnikowych drzew, chociaż już przed wojną przeprowadzano w kraju szczegółowe inwentaryzacje (Środoń 1934, 1935). Dopiero przed dwoma laty, w wyniku wypadków, które miały miejsce na tym terenie, pierwszy podałem do publicznej wiadomości, że w Zwierzyncu rośnie pewna ilość zabytkowych dębów (Dzięczkowski 1958, 1959). Większość tutejszych dębów była inwentaryzowana i numerowana w celu praw-

Do ryciny na str. 9:

Ryc. 1. Szkic sytuacyjny uroczyska „Zwierzyniec” pod Skierniewicami:
● — dęby, ○ — sosny, ▲ — buki, △ — białodrzew. W oddziale 20 z powodu braku miejsca nie wszystkie dęby numerowano





Ryc. 2. Grupa dębów szypułkowych *Quercus robur* w oddziale 20 (n-ry: 185, 186 i 187). Obwód: 339, 295 i 347 cm

Fot. A. Dzieczkowski

nego ich zabezpieczenia w 1949 roku, lecz dotychczas Prezydium Wojewódzkiej Rady Narodowej nie wydało rozporządzenia ochronnego.

W dniach od 9 do 30 września 1959 roku autor ponownie przeprowadził szczegółową inwentaryzację zabytkowych drzew w Zwierzyńcu. Pod uwagę brano wszystkie dęby, których obwód w piersnicy wynosił od 200 cm wzwyż. Takich dębów na terenie leśnictwa jest bardzo wiele. Za pomniki przyrody tradycyjnie uznajemy tylko dęby, mające 300 cm i więcej obwodu. Dołączony szkic, sporządzony przy pobieżnym przeglądnięciu poszczególnych oddziałów, pozwoli w najogólniejszych zarysach zorientować się w sytuacji terenowej.

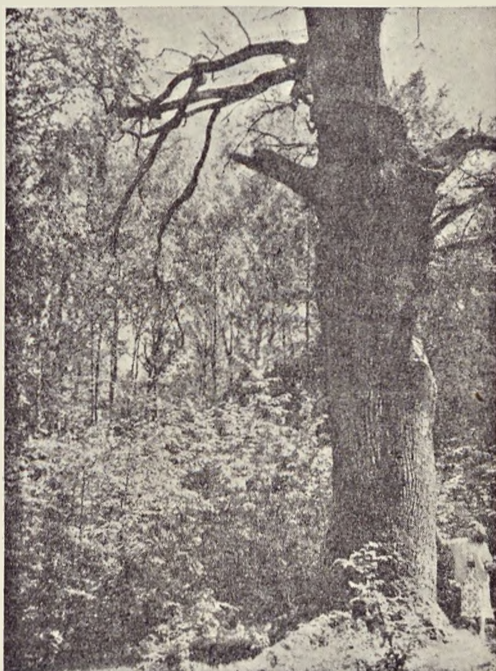
Oddział 11-f to 40-letnia brzezina prawie bez podszytu. W runie jest gęsty łąn borówki czarnej *Vaccinium myrtillus*, pojedynczo występują gwiazdnica wielkokwiatowa *Stellaria holostea* i paproć orlica *Pteridium aquilinum*. Na tej niewiel-

kiej przestrzeni rośnie 28 dębów, pojedynczo rozrzuconych, z których 8 zasługuje na ochronę.

W oddziale 10, który składa się w pododdziałach a, g, j, z około 45-letniej brzeziny z domieszką dębu, grabu, olszy czarnej i osiki, oraz 40-letniej sosny w pododdziałach d, h, rośnie 45 dębów, w tym 14 okazów o obwodach powyżej 3 m. Partia drzew liściastych położona jest w nieco wilgotnym obniżeniu terenowym. Rosnące tam dęby są zdrowe i nie posiadają prawie wcale usychających wierzchołków. Zachowały się tu również 3 dość okazałe graby o obwodach 147, 158 i 170 cm. Obok dębu (nr 79) koło drogi do Nadleśnictwa rośnie piękna sosna pospolita o obwodzie 253 cm.

W oddziale 9, który zaledwie w połowie jest zadrzewiony, gdyż resztę tworzą łąki, rośnie 5 dębów nie mających dotąd 300 cm obwodu.

Największe skupienie dębów znajduje się w oddziale 20-c. Kilka drzew rośnie także w pododdziałach a i d. Pododdział b — to dawny staw rybny, użytkowany przez Spółdziel-



Ryc. 3. Dąb szypułkowy
Quercus robur nr 52 przy
szosie w Gosp. B. Obwód
486 cm

Fot. A. Dzięczkowski

nię Produkcijną w Makowie. Na skutek nieoczyszczania dna i braku opieki już przed dwoma laty staw całkowicie zarósł i wysechł. Zanik wody w stawie wpłynął na obniżenie wód gruntowych w całym oddziale i spowodował prawdopodobnie usychanie wierzchołków u niektórych dębów. Główne skupienie dębów w tym oddziale przedstawia 150-letnia dębina z podszytem sztucznie wprowadzonej grabiny. Pojedyncze graby są jednak starsze i — być może — naturalnego pochodzenia. W krańcowych przypadkach osiągają następujące obwody: 172, 156, 136 cm. Runo jest bardzo skąpe z nielicznymi gatunkami jak: konwalijka dwulistna *Majanthemum bifolium*, gwiazdnica wielkokwiatowa *Stellaria holostea*, szczawik zajęczy *Oxalis acetosella* i wiechlina gajowa *Poa nemoralis*. Na ogólną liczbę 203 rosnących tu dębów na ochronę zasługuje 45. Są to drzewa w większości zupełnie zdrowe, o dobrze wykształconych strzelistych pniach. Z innych drzew tego oddziału na uwagę zasługuje kilka sosen pospolitych. W pobliżu dębu oznaczonego numerem 123 rośnie okaz o obwodzie 230 cm, a obok dębu o oryginalnych kształtach (nr 255) trzy piękne, rosochate sosny o obwodach 198, 250 i 275 cm oraz grab o obwodzie 159 cm. W oddziale 20-g rosną dwa okazałe dęby (nr 324 i 325) o obwodach 454 i 342 cm.

W oddziale 21-a, naprzeciw siedziby Nadleśnictwa, rosną trzy piękne dęby, z których najokazalszy, niedawno opłotowany, ma 436 cm obwodu.

Największy dąb w Zwierzyńcu o obwodzie 595 cm rośnie w oddziale 12 naprzeciw zabudowań gospodarczych Nadleśnictwa. Wymaga on koniecznie szybkiej konserwacji.

Inwentaryzacja dębów przeprowadzona w 1949 roku wyznaczyła 334 drzewa, z których każde posiada numer umieszczony na pniu. Wśród nich było kilka, które miały nawet mniej niż 200 cm obwodu. Inwentaryzacja przeprowadzona przez autora wykazała, że na omawianym terenie występują jeszcze 64 dęby o obwodzie powyżej 2 m w pierśnicy, pominięte przy pierwszej inwentaryzacji. Są to drzewa nie przekraczające 300 cm obwodu z wyjątkiem jednego, rosnącego w oddziale 20-h na lewym brzegu Zwierzyńki i mającego 392 cm obwodu. Inne ze wspomnianych wyżej dębów występują w oddziałach 13, 22, 29, 30 i 31. W oddziale 30 są dwa drzewa, które należy uznać za pomniki przyrody. W pododdziale h rośnie jedyny okazały buk *Fagus sylvatica* o pięknej, kopulastej koronie, mający 240 cm obwodu. Drzewo to jest

Ryc. 4. Dąb szypułkowy nr 92 nad stawem w oddziale 20. Obwód 332 cm

Fot. A. Dzięzkowski



być może pochodzenia naturalnego, względnie pochodzi z okresu, kiedy Zwierzyniec był terenem hodowli zwierzyny łownej, którą karmiono m. i. bukwią. Sprowadzano ją z odległej o 20 km na zachód buczyny koło Pszczonowa. Podobnie w oddziale 20-f roślinie zdziczały rdest sachaliński *Polygonum sachalinense*, również dawniej wprowadzany jako zielona pasza dla zwierzyny. Obok wspomnianego buka roślinie jeszcze 10 młodych okazów, prawdopodobnie samosiewek. W oddziale 30-k osobliwością jest białodrzew *Populus alba*, powstały ze zrosnięcia dwóch osobników, którego pień ma 439 cm obwodu. Jeszcze jedną osobliwością tego oddziału jest zrosnięty do wysokości 1 m dąb z brzozą. Wspólny pień w miejscu rozwidlenia ma 233 cm obwodu.

Załączony szkic sytuacyjny Zwierzynca ilustruje rozmieszczenie zabytkowych drzew. Cyfry odpowiadają numeracji drzew w terenie.

Osobną kategorię zabytkowych dębów stanowią drzewa rosnące w tak zwanym „Gosp. B”. Mimo że rosną na terenach

wojskowych, gdzie ludność nie ma dostępu, należy je prawnie zabezpieczyć. Drzew tych jest około 94. Kilka najokazalszych, rosnących w pobliżu szosy, zaznaczono na mapce. Numerację podano według inwentarza autora (Dzięcki 1959).

Zestawienie ilości i stanu

Obwód drzewa na wys. 130 cm	200—249 cm				250—299 cm			
	I	II	III	IV	I	II	III	IV
Stan zdrowotny								
Północna część Zwierzynca	148	10	8	4	90	11	4	3
Południowa część Zwierzynca („Gosp. B“)	35	1	—	—	29	2	2	1
O g ó ł e m:	183	11	8	4	119	13	6	4

— bardzo dobry, II — dobry, III — słaby, IV — zły

Wszystkie wyszczególnione powyżej dęby należą do gatunku *Quercus robur*. Z dębów innych gatunków wprowadzonych przez człowieka rosną tutaj: dąb bezszypułkowy *Q. sessilis* i amerykański *Q. borealis maxima*. Podobnie w kilku oddziałach wprowadzono do hodowli amerykańską sosnę smolową *Pinus rigida*.

Fizjograficznego opisu Zwierzynca dotychczas nie opracowano. Jedynie Mokrzecki (1927) podaje z tych terenów kilkadziesiąt gatunków owadów mających głównie znaczenie gospodarcze jako szkodniki leśne. Ten sam autor podaje też kilka gatunków owadów minujących. W lasach tych stwierdzono występowanie pokażnej ilości (około 120 gatunków) grzybów. Siemiaszko opisał (1925) stąd nowy rodzaj i gatunek grzyba — *Raciborskiomyces polonicus*, pasożytującego na liściach wierzby. Pewne dane o faunie Zwierzynca zebrał autor. Szczególnie licznie występuje tu ptactwo znajdujące odpowiednio urozmaicone środowiska dla swojego bytowania. Z ssaków występowała jeszcze przed wojną nad Zwierzynką wydra *Lutra lutra*. Szczególnie liczne były tu jeszcze do roku 1948 króliki *Oryctolagus cuniculus*, spotykane dziś

tylko nielicznie. Sprowadzono je do Zwierzyńca w roku 1903 w ilości 2500—3000 sztuk (Zoll 1929). W oddziale 31-h, i, rośnie około 50-letnia olszyna. Dość licznie występują tu ślimaki, równonogi i wije.

zdrowotnego dębów w Zwierzyńcu

300—349 cm				350—399 cm				400 cm			Razem
I	II	III	IV	I	II	III	IV	I	II	III IV	
40	5	4	1	8	3	2	1	6	4	—	352
10	2	3	—	5	—	—	1	3	—	—	94
50	7	7	1	13	3	2	2	9	4	—	446

Kompleks lasów Zwierzyńca stanowi ciekawy obiekt przyrodniczy, w którym prócz zabytkowych dębów na szczególną uwagę zasługuje badanie całego urozmaiconego biotopu, jako bogatego niegdyś siedliska, obfitującego w różnorodne gatunki fauny i flory.

Komisja, która w końcu stycznia 1960 roku badała teren, wyznaczyła tylko 43 sztuki dębów oraz 5 sosen jako godne ochrony. Natomiast autor proponuje, aby koniecznie wziąć pod ochronę większą ilość dębów (około 95 sztuk) oraz kilka innych gatunków zaznaczonych na szkicu. W ogóle Zwierzyńiec, ze względu na bliskość miasta, w którym znajdują się również obiekty przemysłowe (np. huta szkła), winien być zaliczony do lasów o charakterze ochronnym strefy zieleni wysokiej (Zasady Zagospodarowania Lasów, grupa 1, § 6). Mieszany drzewostan tych lasów wraz z okazałymi dębami przedstawia bowiem doskonale warunki przyrodniczo-higieniczne, pozwalające na powstanie ośrodka ruchu wczasowego i turystycznego. Przyrodnicze wartości terenu wykorzystać mogą szkoły Skierniewic i studenci warszawskiej SGGW (Instytut Sadownictwa w Skierniewicach).

Uznanie lasów Zwierzyńca za lasy ochronne strefy zieleni

wysokiej w otoczeniu miast nie wyklucza przeprowadzenia pewnych zabiegów sanitarnych, polegających m. i. na wycięciu kilku dębów chorych i mocno wypróchniałych.

PIŚMIENICTWO

Dzięczkowski A. (1958). *Pomniki przyrody w powiecie skierniewickim*. Chrońmy Przyr. ojcz. Z. 3.

Dzięczkowski A. (1959). *Nie będzie nas — czy będzie las? Za i przeciw* Nr 17 (110) A.

Dzięczkowski A. (1959). *Inwentaryzacja zabytkowych dębów w Leśnictwie Zwierzyniec pod Skierniewicami*. Poznań. (Maszynopis).

Dzięczkowski A. (1959). *W Zwierzyncu pod Skierniewicami ścięto okazałe dęby*. Chrońmy Przyr. ojcz. Z. 6.

Mokrzecki Z. (1929). *Sprawozdanie z działalności Zakładu Ochrony Lasu i Entomologii w Skierniewicach 1924—1927*. Pol. Pismo Entomol. T. 6 Z. 3—4.

Potęga E. (1956). *Lasy turystyczno-wypoczynkowe województwa łódzkiego*. Liga Ochrony Przyrody. Łódź.

Siemiaszko W. (1925). *Grzyby polskie nowe oraz rzadziej spotykane*. Acta Soc. Botan. Pol. T. 2 Nr 4.

Słownik Geograficzny Królestwa Polskiego i Innych Krajów Słowiańskich (1884 i 1895). T. 5 i 14.

Środoń A. (1934). *Inwentarz zabytkowych dębów w Polsce*. Ochr. Przyr. R. 14.

Środoń A. (1935). *Uzupełnienie inwentarza zabytkowych dębów w Polsce*. Ochr. Przyr. R. 15.

Zasady zagospodarowania lasów Grupy I i Grupy II w Państwowym Gospodarstwie Leśnym. Warszawa 1955.

Zoll T. (1929). *Dziki królik na ziemiach Polski*. Spraw. Kom. Fizjogr. T. 63.

Zweigbaumówna Z. (1925). *Grzyby okolic Skierniewic*. Acta Soc. Botan. Pol. T. 2. Nr 4.