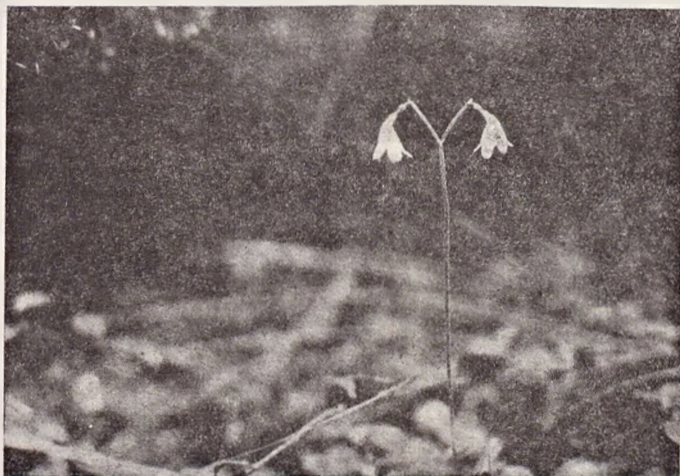


Zimozioł północny *Linnaea borealis* w Borach Nadpilickich

W sierpniu 1973 roku, w trakcie badań florystyczno-fitosocjologicznych na terenie byłej Puszczy Nadpilickiej stwierdziłem nowe stanowisko zimoziołu północnego *Linnaea borealis* (ryc. 1), w 100-letnim naturalnym borze sosnowym oraz w drzewostanie sosnowym wprowadzonym sztucznie na siedlisku grądu. Stanowisko to znajduje się na prawej krawędzi pradoliny Pilicy, około 1 km od koryta rzeki, na terenie nadleśnictwa Opoczno (byłe nadl. Błogie, oddz. 161 g oraz 162 a) koło wsi Taraska, 4 km na południowy-wschód od Sulejowa. Dokładną lokalizację stanowiska przedstawiono na ryc. 2.

Linnaea borealis, gatunek borealny, przybył z północy wraz z lodowcem w okresie plejstoceniowym. Na obszarze Polski *Linnaea borealis* osiąga południową granicę swojego zwartego zasięgu. Przebiega ona w pobliżu linii wyznaczającej południowy zasięg ostatniego (bałtyckiego) zlodowacenia. Na południe od tej granicy zimozioł występuje coraz rzadziej. Ten relikwit wieku późnoglacialnego jest gatunkiem charakterystycznym rzędu *Vaccinio-Piceetalia* tj. borów borealnych z acidofilnym runem, występujących na ubogich, zbielicowanych glebach.

Stanowisko w Tarasce k. Sulejowa znajduje się około 180 km na



Ryc. 1. Zimozioł północny *Linnaea borealis* L. w Borach Nadpilickich; Taraska koło Sulejowa. — The twin-flower in the coniferous forests at Taraska near Sulejów on the river Pilica. fot. J. K. Kurowski



Ryc. 2. Stanowiska zimoziołu północnego *Linnaea borealis* L. w Polsce środkowej. 1 — stanowisko znane, 2 — nowe stanowisko. Numery podane obok miejscowości są zgodne z mapą K. Browicza i M. Gostyńskiej-Jakuszeńskiej (Atlas rozmieszczenia drzew i krzewów w Polsce z. 5 nr 169). — Distribution of the localities of the twin-flower in Central Poland. 1 — hitherto known localities, 2 — the new locality. The numerals beside the name of locality correspond to those submitted in the "Atlas of distribution of trees and shrubs in Poland" by K. Browicz and M. Gostyńska-Jakuszeńska fasc. 5 no 169

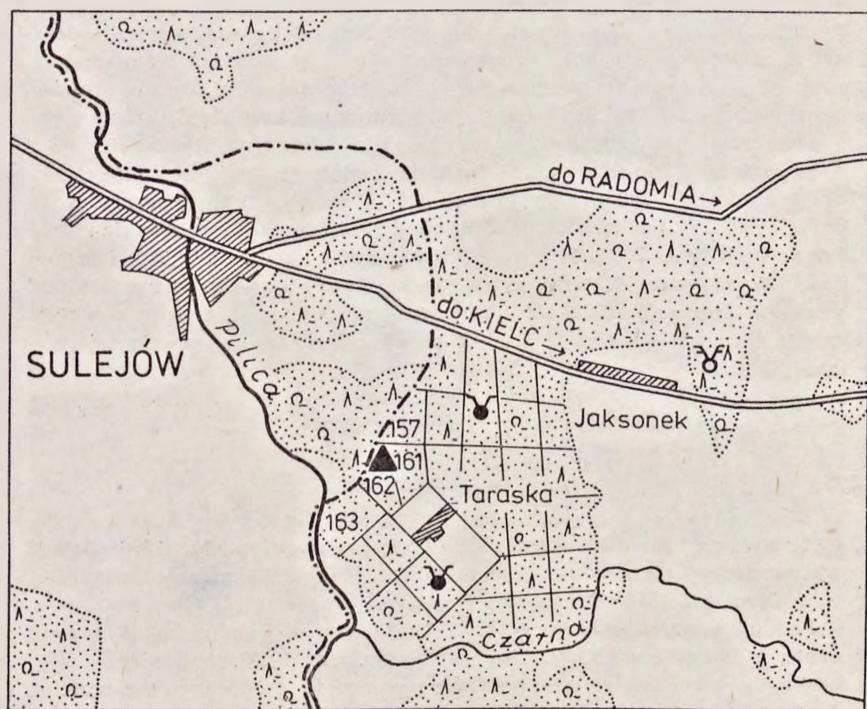
południe od południowego krańca zasięgu zimoziołu w Polsce i należy do kilkunastu najbardziej na południe wysuniętych miejsc występowania tej rośliny w kraju (ryc. 3). Według podziału geobotanicznego (Szaffer, 1972) teren ten leży w krainie Północnych Wysoczyzn Brzeźnych, w okręgu Radomsko-Kozienickim. Zgodnie z geograficznym podziałem opisane stanowisko znajduje się na lewym skraju Wzgórz Opoczyńskich, na obszarze wysoczyzny morenowej zlodowacenia środkowopolskiego.

Linnaea borealis rośnie po obu stronach linii oddziałowej 161/162 w dwóch miejscach:

1) na samym szczycie lokalnego wzniesienia, pośrodku linii oddziałowej w drzewostanie sosnowym, rosnącym na siedlisku gładowym, o czym świadczą m.in. duże zwarcie krzewów (60%) oraz obecność perłówki zwisłej *Melica nutans* i dąbrówki rozłogowej *Ajuga reptans*. Zimozioł zajmuje tu około 50 m² powierzchni,

2) około 300 m dalej, tuż przy granicy nadl. Błogie (woj. kieleckie) z nadl. Łęczno (woj. łódzkie), u styku oddziałów 157, 161, 162, na powierzchni około 550 m²;

à) w oddz. 162 a w borze sosnowym, z udziałem takich gatunków jak np. gorysz pagórkowaty *Peucedanum oreoselinum*, gruszyczka jednostronna *Pirola secunda*, wężymord niski *Scorzonera humilis*, siódmaczek leśny *Trientalis europaea* oraz widlaki: goździsty *Lycopodium clavatum* i jałowcowaty *L. annotinum*. Zwarcie podszytu wynosi tu 30%. Największy płat o powierzchni 4 arów przedstawia się imponująco, miejscami zimoziół jest jedynym gatunkiem panującym niepodzielnie, tworząc gęsty kobierzec. Nad delikatnymi, płózącymi się pędami wznoszą się bladioróżowe kwiaty o subtelnym, waniliowym zapachu;



- 1 — — — — — 2 — — — — — 3 — ▲ 4 — ♀ 5 — ♂

Ryc. 3. Lokalizacja stanowiska *Linnea borealis* L. nad Pilicą k. Sulejowa, w środkowej Polsce. 1 — granica województwa, 2 — granica lasu, 3 — stanowisko zimoziółu północnego, 4 — gajówka, 5 — leśnictwo. — Situation of the locality of the twin-flower near Sulejów on the river Pilica in Central Poland. 1 boundary of the province, 2 — boundary of the forest, 3 — locality of the twin-flower, 4 — game-keeper's lodge, 5 — headquarters of the forest district management

b) w oddz. 161 g, na zdegenerowanym siedlisku grądu, długi, wąski płat o powierzchni stu kilkudziesięciu metrów.

W rozpatrywanym terenie spotyka się jednocześnie interesujące — z punktu widzenia dydaktycznego — przejścia zbiorowisk leśnych w zależności od wysokości względnej i odległości od Pilicy: bór sosnowy z bielistką niebieskawą *Leucobryum glaucum*, bór z borówką brusznicą, z widłakiem goździstym, typowy bór czernicowy, bór z zimoziółem północnym i wreszcie grąd zubożony przez wprowadzenie sosny.

Cenne stanowisko zimoziółu w borach nad Pilicą zasługuje na właściwą ochroną. Może ją zapewnić jedynie utworzenie tutaj rezerwatu przyrody. Tymczasem apelujemy do lokalnych władz administracji lasów państwowych o rychłe zabezpieczenie tego stanowiska tj. o niedopuszczenie do wycięcia występujących tu drzewostanów oraz o prowizoryczne chociaż ogrodzenie opisanych płatów tej krzewinki, której nowe stanowisko jest ważne dla nauki oraz dla celów dydaktycznych.

Najbliższe temu stanowisku podane zostały z: Bąkowej Góry, 25 (Sieleżyński, 1933), góry Brzask, 26 (Madej, 1965), Puszczy Koziennickiej, 27 (Zieliński, 1962), okolic Lipiec Reymontowskich, 23 (Mowszowicz, 1963), Rogowa, 24 (Niedziałkowski, 1930) i ostatnio z Wysoczyzny Rawskiej, 53 (Jakubowska-Gabara, 1973). Rycina 2 ilustruje położenie nowego stanowiska *Linnaea borealis* względem znanych już, wyżej wyliczonych miejsc występowania tej rośliny.

Józef K. Kurowski

PISMIENICTWO

Browicz K., Gostyńska-Jakuszczyńska M. 1966 *Atlas rozmieszczenia drzew i krzewów w Polsce*. Zakład Dendrologii i Arboretum Kórnickie PAN z. 5 nr 169. Poznań.

Jakubowska-Gabara J. 1973 *Nowe stanowisko Linnaea borealis w Polsce środkowej*. *Chrońmy Przyr. z. 2*: 6—68.

Madej J. 1965 *Nowe stanowisko zimoziółu północnego na przedpołu Gór Świętokrzyskich*. *Chrońmy Przyr. z. 2*: 46—47.

Mowszowicz J. 1963 *O występowaniu zimoziółu północnego w Lipcach Reymontowskich w powiecie skierniewickim*. *Chrońmy Przyr. z. 1*: 41—43.

Pawłowska St. 1972 *Charakterystyka statystyczna i elementy flory polskiej*. Rozdz. IV w pracy zbiorowej pod red. Wł. Szafera i K. Zarzyckiego: *Szata roślinna Polski t. I*: 198—199, PWN. Warszawa.

Zieliński T. 1962 *Stanowisko zimoziółu północnego w Puszczy Koziennickiej*. *Chrońmy Przyr. z. 1*: 34—36.