

120

5464

Stumler

subl do M.
wp. 2452
wp. 2433
28 2 x9
19

F. J. Hennemann

PRZYCZYNEK DO FAUNY OWADÓW DWUSKRZYDŁYCH.

Gatunki rodzajów: MYCOTHERA, MYCETOPHILA, STAEGERIA.

(Tablice Nr. V, VI, VII, VIII, IX).

PRZEZ

Dr. Henryka Dziedzickiego.

Dijagnostując mój zbiór owadów dwuskrzydłych, przekonałem się o niedostateczności opisów gatunkowych rodzaju *Mycetophila*, *Mycothera* i *Staegeria*, opartych przeważnie na ubarwieniu ciała i skrzydeł, dlatego też korzystałem z przykładu badaczy, którzy, opisując teżsame lub inne działy owadów, napotykali podobne jak ja trudności, polegające na braku pewnych cech plastycznych i dopiero po znalezieniu ostatnich w przydatkach narządów płciowych szczęśliwie wybrnęli z trudności; oparłem więc cechy gatunkowe wyżej wspomnianych rodzajów głównie na różnorodnej budowie przydatków narządów płciowych (*hypopygium*), nieodrzucając przytem i cech bardziej powierzchownych, przyjętych przez dawniejszych autorów. W ten sposób, sądząc, uchroniłem się, o ile się to dało, od możliwych błędów i niejasności określeń, podając przy każdym gatunku rysunek części płciowych, a raczej całego *zapładniacza* (*hypopygium*), który lepiej i widoczniej od wszelkich balastowych opisów rzecz przedstawi.

Że łatwo popełnić błąd dijagnostyczny, opierając się li tylko na zabarwieniu ciała, przekonałem się np. na typach zbioru Winnertza, które raczył mi łaskawie przysłać z Bonn profesor Hertwig. W zbiorze tym Winnertz jedną nazwą *Mycetophila signata* objął aż cztery gatunki, które nazywam: *Mycet. sigillata*, *Mycet. signatoides* i *Mycet. guttata*, do siebie nadzwyczaj podobne, ale różniące się wybitnie kształtem *zapładniacza* (*hypopygium*); zostawiłem więc nazwę *Mycetop. signata* temu gatunkowi, którego opis *zapładniacza* w dziele Winnertza najbardziej zgadza się z okazem, znajdującym się w jego zbiorze. („Die Backen der Zange oval zugespitzt, vor der Spitze mit zwei etwas hakenförmigen Fäden“).



Badając mnóstwo okazów pochodzących z rozmaitych stron, przyszedłem do przekonania, że tylko kształt zapładniacza w rodzaju *Mycetophila* i jemu pokrewnych nie ulega (przynajmniej w naszych czasach) żadnym zmianom i jest cechą gatunkową najstałą, wszystkie zaś inne cechy są zmienne i bynajmniej cech stałych dla odróżnienia większej części gatunków stanowić nie mogą. Okazy, należące do jednego gatunku i pochodzące z różnych i bardzo odległych stron, mają zapładniacz zupełnie jednakowy, n. p. okazy *Mycetoph. punctata* przywiezione z Kamczatki przez prof. Dybowskiego, niczem się pod tym względem nie różnią od okazów pochodzących ze zbiorów Winnertza i naszego kraju; w innych znów razach na gatunkach pochodzących z jednej okolicy, spostrzegamy u jednego okazu skrzydła bez plam, u drugiego z plamami, a mimo to kształt zapładniacza jest zupełnie identyczny np. *Mycetop. Mikii*.

Oparcie dijagnozy gatunku na budowie anatomicznej zapładniacza ma tę wielką wyższość, że wyłuszczywszy go (co jest nadzwyczaj łatwem, przyczem okazu się nie psuje, choćby był i suchym) zaraz można pod mikroskopem oznaczyć gatunek z wszelką pewnością, chociażby zewnętrzna koloracja niezupełnie odpowiadała opisowi, przyczem unika się tak drogiéj dla każdego straty czasu.

Oddział *e* Winnertza rodzaju *Mycetophila* istnieć nie może (przyjmując rodzaj *Mycothera*), ponieważ gatunki tam należące posiadają trzy oczka a nie dwa; są to więc gatunki należące do innego rodzaju t. j. *Mycothera*. Ostatni rodzaj Winnertza prawdopodobnie oparł głównie na liczbie oczek, a nie na nachyleniu się ku sobie wierzchołków gałązki górnej żyłki tylnéj do gałązki dolnéj żyłki tylnéj — ostatnia bowiem cecha spostrzegać się daje i u niektórych gatunków *Mycetophila* i jest tak mało znaczącą, że na jéj zasadzie nowego rodzaju tworzyć niepodobna; rodzaj *Mycothera* może utrzymać się tylko mając na względzie różną ilość oczek, albowiem typ zapładniacza jest ten sam co i u rodzaju *Mycetophila*.

W niniejszój pracy podaję opisy tylko gatunków dotąd nieopisanych, przyczem jednak załączam rysunki zapładniaczy wszystkich dotąd znanych gatunków: *Mycothera*, *Mycetophila* i *Staegeria*, jakie posiadam w mym zbiorze. Niechcąc bez pozwolenia wyłuszczać zapładniaczy gatunków ze zbioru Winnertza, ograniczyłem się na mikroskopowem ich obejrzeniu (przy oświetleniu z góry) tam gdzie były wystające, w innych razach porównywałem z sobą jak najdokładniéj okazy moje z wyżej przytoczonymi typami.

1. *Mycothera Schnablii*, n. sp.

- ♂ *Nigro-fusca, antennis fuscis, articulis basalibus flavidis; dorso nigro-fusco, nitido, maculis humeralibus magnis et luridis, lateralibus elongatis, formantibus latos margines usque ad scutellum; prothorace duobus nigro-fuscis maculis ornato; scutello lurido. Coxis flavis, femoribus posterioribus apice fuscisque in dorso nigro-fuscis. Abdomine nigro-fusco. Hypopygio flavo (Tab. IX, fig 25, 26, 27, 28). Alis flavescentibus, macula centrali nigro-fusca; fuscia implet apicem Cell. marginalis et Cell. cubitalis et ad medium Cell. posterioris pri-*



mae extenditur, unde pallens rannum superiorem venae discoidalis adiit. Alis margine fusciscentibus.

Long. corp. 5,1 mm.; long. alar. 5,1 mm.

Głowa. Różki prawie tak długie jak głowa i tułów razem wzięte, dwa członki podstawowe i nasada trzeciego żółtobrunatnawe, wierzchołek zaś i reszta członków biczykowatych ciemnobrunatne, gęsto pokryte krótkimi włoskami białozółtymi, mieniaćmi się. Twarz i trąbka ciemnobrunatne; ciemię i czoło czarnobrunatne, to ostatnie gęsto pokryte krótkimi, białozółtymi, mieniaćmi się, przylegającymi włoskami. Głaszczki brudnożółte.

Plecy czarnobrunatne, pokryte gęsto żółtawo mieniaćmi się włoskami i opatrzone trzema zupełnie zlanymi paskami czarnobrunatnymi, z których środkowy jest wydłużony i dochodzi prawie do przedniego brzegu pleców, boczne zaś skrócone dochodzą do tarczki, przy której są rozdzielone na małej przestrzeni paskiem rdzawożółtym. Plamy barkowe bardzo wielkie, brudnożółte, przedłużają się po bokach pleców, tworząc dość szerokie obrzeżenie takowych i dochodzą aż do tarczki. Przedtułowię brudnożółte; na przednim i górnym jego brzegu tuż pod plamą barkową znajduje się z każdej strony plamka ciemnobrunatna o zarysach niewyraźnych; boki tułowia czarnobrunatne, brzeg górny *sternopleurae* brudnożółty. Tarczka brudnożółta, na brzegu ubrana czarnymi szczecinami. Zaplecze czarnobrunatne; przezmianki bladeżółte.

Nogi. Biodra i uda słomiastożółte, przednie biodra jakoteż i wierzchołki wszystkich bioder opatrzone są brunatnymi szczecinkami; krętarze wszystkich nóg żółte z brunatnym obrzeżeniem. Uda średnie i tylne na wierzchołkach ciemnobrunatne, zaś brzeg górny obu, na całej przestrzeni ma smugę ciemnobrunatną, która na średnich udach jest jaśniejszą i węższą a na tylnych daleko ciemniejszą i szerszą; na brzegu dolnym przy wierzchołku tylnych ud są cztery czarnobrunatne szczecinki. Golenie bladeżółte, na końcach jasno brunatnawe, średnie uzbrojone dwoma szeregami mocnych czarnobrunatnych cierni na stronie zewnętrznej i trzema cierniami na stronie wewnętrznej, tylne zaś z dwoma szeregami takich samych cierni na stronie zewnętrznej; ostrogi tęgie brunatnawe.

Odwłok z boków spłaszczony, poza koniec skrzydeł niewystający; brzuszne i grzbietowe pierścienie czarne, matowe, pokryte jasnożółtymi przylegającymi włoskami. Zapładniacz bardzo mały, żółty, zupełnie schowany. (Tab. IX, fig. 25, 26, 27, 28).

Skrzydła bladeżółtawoszare, z przodu więćej żółtawe, mikroskopijnie uwłosione, z żyłkami ciemnobrunatnymi, z wielką czarnobrunatną plamą pośrodku i smugą podobnie zabarwioną przed wierzchołkiem skrzydła. Plama środkowa formy wielokątnej znajduje się po obudwu stronach gałązki nasadowej żyłki łokciowej, (*Mittlere Quader Winn.* mającej u rodz. *Mycetophila* kierunek prawie pionowy i postać szczeblika środkowego, stąd mylnie przez Winnertza za takowy uważana), wypełnia podstawę komórki tylnej pierwszej (*Obere Scheibenzelle W.*) i drugiej (*Mittlere Scheibenzelle W.*); szeroka smuga czarnobrunatna wypełnia wierzchołek komórki brzeżnej (*Cell. marginalis = C. costalis + mediastinalis*) i całą połowę wierzchołkową komórki łokciowej, skąd na środku przestrzeni między plamą

środkową a wierzchołkiem skrzydła, do połowy zwężona, przechodzi do komórki tylnej pierwszej i coraz bardziej blednąc dochodzi aż do górnej gałązki widełek żyłki pleszkowej (Obere Scheibenader. W.), mianowicie od strony wewnętrznej; brzeg zewnętrzny tej smugi mocno wklęsły, obrócony jest ku wierzchołkowi skrzydła, brzeg zaś wewnętrzny jest bardziej prostopadły. Końce widełek żyłki pleszkowej i żyłki tylnej, zarówno jak i wierzchołki wszystkich czterech komórek tylnych (znajdujących się na krańcu skrzydła) są zlekka brunatno naleciałe i z tego powodu brzeżno końcowe odcinki wspomnianych wyżej żyłek są nieco zgrubiałe. Nasada widełek żyłki tylnej leży nieco bliżej podstawy skrzydła aniżeli nasada widełek żyłki pleszkowej.

Złapałem jednego ♂ w Czerwcu na Białorusi, w północnowschodniej stronie gubernii Mohilewskiej, we wsi Zaczernie

2. *Mycothera immaculata*, n. sp.

♂ *Nigra, nitida, antennis nigro-fuscis, articulis basalibus flavis, dorso et scutello nigro. Pedibus flavis, femoribus mediis et posticis apice nigro-fuscis, anterioribus fusciscentibus. Abdomine nigro. Hypopygio ferrugineo flavo.* (Tab. IX, fig. 17, 18, 19, 20). *Alis flavescentibus puris.*

Long. corp. 3 mm.; long. alar. 3,2 mm.

Głowa. Rożki zwykłej długości ¹⁾; dwa członki podstawowe i nasada pierwszego biczykowatego żółte, reszta członków biczykowatych ciemnobrunatna, pokryta gęsto włoskami żółto mieniącymi się. Twarz i trąbka brunatna, ciemną i czoło czarne połyskujące, to ostatnie pokryte włoskami przylegającymi rdzawo-żółto mieniącymi się. Głaszczki brudnożółte.

Plecy czarne, połyskujące, pokryte włoskami przylegającymi rdzawo-żółto mieniącymi się. Boki tułowia i zatułowia czarne. Tarczka czarna z długimi na brzegu czarnymi szczecinami; przeźmianki bladożółte.

Nogi. Biodra, uda i golenie bladożółte, wierzchołki tylnych i średnich ud ciemnobrunatne, wierzchołek przednich ud brunatnawy; tylnych i średnich goleni brunatnawe; średnie golenie z trzema szeregami mocnych cierni na stronie wewnętrznej; tylne golenie z takiemiż samymi cierniami na stronie zewnętrznej. Stopy i ostrogi ciemnobrunatne stopniowo ciemniejące.

Odwłok czarny, połyskujący, pokryty gęsto żółto mieniącymi się przylegającymi włoskami, brzuch czarny. Zapładniacz rdzawo-żółty. (Tab. IX, fig. 17, 18, 19, 20).

Skrzydła żółtawe, przy brzegu górnym bardziej żółtawe, z żyłkami żółtawo-brunatnymi zupełnie przezroczyste (bez plamy środkowej i bez smugi przed wierzchołkiem skrzydła). Nasada komórki tylnej czwartej leży bardzo znacznie przed nasadą komórki tylnej drugiej; żyłka kuprowa bardzo krótka i kończy się daleko przed rozwidleniem żyłki tylnej.

Jednego ♂ złapałem w Czerwcu w miejscowości zwaną Sapnoje na Białejrusi.

¹⁾ T. j. tak długie jak głowa razem z tułowiem wzięta.

3. *Mycothera stylata* n. sp.

♂ *Ferrugineo-fusca, antennis fuscis, articulis basalibus, flavidis, dorso ferrugineo-fusco nitescente, tribus vittis confluentis magnibus, nigro-fuscis. Maculis humeralibus magnis, ferrugineis; scutello nigro-fusco. Pedibus flavis, femoribus posticis et mediis apice nigro-fuscis. Vitta in margine superiori invenitur. Abdomine nigro-fusco, segmentis ventralibus flavis. Hypopygio sordide-flavo* (Tab. IX, fig. 13, 14, 15, 16). *Alis flavescentibus, macula centrali dilute fusca; fascia invenitur in apice Cell. cubitalis et Cell. marginalis et perpendiculariter descendens ornat apicem omnium posticarum cellularum et partem apicis Cell. annalis.*

Long. corp. 2,7 mm.; long. alar. 2,7.

Głowa. Rożki dłuższe od głowy z tułowiem razem wziętych, członki podstawowe i podstawa pierwszego biczykowatego żółtawobrunatna, reszta członków biczykowatych brunatna, pokryte żółtymi włoskami szaro mieniającymi się. Twarz i trąbka żółtawo brunatne, ciemnie i czoło czarnobrunatne, matowe, to ostatnie pokryte gęsto przylegającymi włoskami szaromieniającymi się. Głaszczki brudnożółte.

Plecy słabo połyskujące, rdzawobrunatne, z trzema zlanymi czarnobrunatnymi paskami, środkowy wydłużony dochodzący do przedniego brzegu pleców, boczne skrócone; plamy barkowe duże rdzawe. Całe plecy pokryte gęsto włoskami przylegającymi szaro mieniającymi się; przedplecze żółtobrunatnawe, zaplecze czarnobrunatne. Tarczka czarnobrunatna osadzona na brzegu długimi czarnymi szczecinami.

Nogi. Biodra, uda i golenie brudnożółte, wierzchołek tylnych i średnich ud czarnobrunatne, brzeg zaś górny takowych opatrzonej na całej przestrzeni smugą ciemnobrunatną, która na średnich udach jest jaśniejsza i węższa, na tylnych zaś ciemniejsza i szersza: golenie wszystkich nóg u wierzchołków brunatnawe; średnie golenie z dwoma szeregami mocnych cierni na stronie zewnętrznej i dwoma małymi cierniami na stronie wewnętrznej; tylne golenie z takimiż samymi cierniami na stronie zewnętrznej.

Odwłok czarnobrunatny; pierścienie brzuszne żółte. cały odwłok pokryty gęsto włoskami przylegającymi, szarożółtawo mieniającymi się. Zapładniacz brudnożółty (Tab. IX, fig. 13, 14, 15, 16).

Skrzydła żółtawe, z żółtawobrunatnymi żyłkami, jasnobrunatną plamą środkową i taką samą smugą. Plama środkowa leży po obu stronach gałązki nasadowej żyłki łokciowej i wypełnia nasadę komórki tylnej pierwszej i nasadę komórki tylnej drugiej; smuga wypełnia wierzchołek komórki brzeżnej, wierzchołek komórki łokciowej i opuszcza się prostopadle ku dołowi do połowy komórki tylnej pierwszej, skąd stopniowo blednąc idzie do brzegu pachowego czyli tylnego skrzydła, wypełniając wszystkie wierzchołki czterech komórek tylnych a nawet i część wierzchołka komórki kuprowej. Nasada komórki tylnej czwartej leży przed nasadą komórki tylnej drugiej, żyłka kuprowa za rozwidleniem żyłki tylnej urwana.

Jednego ♂ złapałem w Czerwcju na Białorusi we wsi Zaczernie.

4. *Mycothera van der Wulp*i, n. sp.

♂ *Fusco-grisea*, *antennis fuscis*, *articulis basalibus flavidis*, *dorso fusco-griseo*, *tribus vittis confluentibus obscure fuscis*; *maculis humeralibus valde parvis flavo-fuscis*. *Pedibus flavis*, *femoribus mediis et posticis apice nigro-fuscis*. *Abdomine nigro-fusco*. *Hypopygio flavo*. (Tab. VIII. fig. 11, 12, 13, 14). *Alis griseo-flavis*, *macula centrali dilute fusca*; *fascia invenitur in apice Cell. cubitalis et Cell. marginalis et extenditur velut quadrum usque ad medium Cellulae posterioris primae*.

Long. corp. 2,8. mm.; *long. alar.* 2,8 mm.

Głowa. Rożki dłuższe od głowy i tułowia razem wziętych, członki po dstawowe żółte, biczykowate brunatne, pokryte włoskami szaromieniąciami się. Twarz, trąbka, ciemię i czoło czarnobrunatne, to ostatnie pokryte gęsto przylegającymi szaromieniąciami się włoskami. Głaszczki brunatnawożółte.

Plecy brunatnawoszare, gęsto pokryte szaromieniąciami się włoskami. z trzema ciemnobrunatnymi paskami, z których dwa boczne szerokie z przodu skrócone, z tyłu dochodzą do tarczki, średni klinowatej formy nie dochodzi do przedniego brzegu pleców; paski te są niekiedy prawie złane tak, że z tła szarego pleców pozostaje pośrodku w części tylnej pleców zaledwie wąziutki i krótki pasek podłużny; plamy barkowe bardzo małe, żółtobrunatne; przedplecze rdzawobrunatne, boki tułowia brunatne jakby pokryte nalotem popielatym, zaplecze brunatne. Tarczka rdzawożółta z długimi czarnymi szczecinami na brzegu; przeźmianki bladożółte.

Nogi. Biodra, uda i golenie bladożółte. Wierzchołki bioder czarnobrunatne, wierzchołki ud średnich i tylnych bardzo mało brunatne, na brzegu górnym ud tylnych idzie smuga wąziutka czarnobrunatna; wierzchołki tylnych i średnich goleni brunatnawe; średnie golenie z dwoma szeregami mocnych cierni na stronie zewnętrznej i dwoma lub trzema małymi cierniami na stronie wewnętrznej; tylne golenie z takimież samymi cierniami na stronie zewnętrznej. Stopy i ostrogi brunatne.

Odwłok czarnobrunatny, pokryty gęsto włoskami przylegającymi, popielato mieniąciami się; brzuch czarnobrunatny. Zapładniacz żółty. (Tab. VIII, fig. 11, 12, 13, 14).

Skrzydła szarawożółte, z brunatnymi żyłkami, jasno brunatną plamą środkową i takąż znacznie bledszą smugą przed wierzchołkiem. Plama środkowa leży po obu stronach gałązki nasadowej żyłki łokciowej i wypełnia podstawę komórki tylnej pierwszej i podstawę komórki tylnej drugiej; podstawa smugi znajduje się u szczytu komórki łokciowej, wypełniając cały jej wierzchołek, jako też wypełnia szczyt komórki brzeżnej; stąd jako dość szeroki pasek opuszcza się na dół do połowy komórki tylnej pierwszej, gdzie jako czworobok nieznacznie się kończy. Nasada komórki tylnej czwartej leży za nasadą komórki tylnej drugiej; żyłka kuprowa przed rozwidleniem żyłki tylnej urwana.

Dwa ♂ złapałem we Wrześniu w Warszawie, w ogrodzie zwanym *Frascati*.

Uwaga. Pomiedzy typami Winnertza znajduje się jeden egzemplarz ♀ opatrzoney trzema oczkami pod nazwiskiem *Mycetophila gibba*, który z odnośnym opisem Winnertza wcale się nie zgadza; tymczasem okazy *Mycetophila gibba*, zupełnie z opisem zgodne, łapałem w tych miejscowościach, gdzie je baron von Osten-Sacken znajdował; prawdopodobnie więc *Mycetophila* niewłaściwie w zbiorze Winnertza nazwiskiem *Mycetophila gibba* opatrzona, jest moją *Mycotera vander Wulpia*, tylko niezupełnie wykolowaną, bo prawie rdzawożółtą.

1. *Mycetophila Lubomirskii* n. sp.

♂ *Ferrugineo-fusca, antennis fuscis articulis basalibus flavidis, dorso fusco vel ferrugineo fusco, vittis tribus nigro-fuscis, omnino confluentibus ornato, subnitido; scutello lurido, maculis lateralibus scutelli fuscis. Abdomine nigro-fusco vel ferrugineo-fusco. Hypopygio luteo.* (Tab. VIII. fig. 19, 20, 21, 22). *Coxis pallide flavis, femoribus posticis et medii apice nigro-fuscis. Alis fluorescentibus, macula centrali flavo-fusca; fascia flavo-fusca adit venam subcostalem et extenditur ad basim cellulae posterioris primae.*

Long. corp. 4,1 mm.; long. alae 4,1 mm.

(*Sectio A. 1. a. Winn.*)

Głowa. Rożki cokolwiek dłuższe niż głowa i tułów razem wzięte; członki podstawowe żółte, połowa górna pierwszego członka biczykowatego żółta, reszta członków biczykowatych brunatna, są one pokryte gęstymi szarawo mieniącymi się włoskami. Twarz i trąbka żółte, ciemiej i czoło rdzawobrunatnawe pokryte żółtawo mieniącymi się, przylegającymi włoskami. Głaszczki żółte.

Plecy ciemnobrunatne lub rdzawobrunatne, słabo połyskujące; barwa ta jakby z trzech pasków zlanych powstała; pokryte brunatnymi żółtomieniącymi się przylegającymi włoskami, plamy barkowe wielkie, żółte. Tarczka żółta, z bocznymi brunatnymi plamami i na brzegu z czterema czarnobrunatnymi szczecinami; przeżmianki żółte. Zaplecze brunatne, niekiedy z paskiem żółtym pośrodku.

Nogi. Biodra, uda i golenie bladożółte, wierzchołki bioder i krętarze u niektórych okazów ciemnobrunatne. Uda średnie i tylne u wierzchołków czarnobrunatne, wierzchołki tylnych i średnich goleni brunatnawe, średnie golenie uzbrojone dwoma szeregami mocnych cierni na stronie zewnętrznej i czterema lub trzema cierniami na stronie wewnętrznej; tylne golenie z dwoma szeregami takichże cierni na stronie zewnętrznej; stopy i ostrogi brunatnawe.

Odwłok czarnobrunatny lub rdzawobrunatny, pokryty gęsto żółtomieniącymi się przylegającymi włoskami; pierścienie odwłoku czasami z tyłu żółtoobrzeżone; brzuch czarnobrunatny lub rdzawobrunatny; zapładniacz żółty (Tab. VIII, fig. 19 20, 21, 22).

Skrzydła żółtawe, z żółtobrunatnymi żyłkami, z żółtawobrunatną plamą środkową i takąż smugą przed wierzchołkiem. Plama środkowa znajduje się po obu stronach gałązki nasadowej żyłki łokciowej, wypełnia nasadę komórki tylnej pierwszej i nasadę komórki tylnej drugiej; czasami niezupełnie wypełnia nasadę

komórki drugiej; podstawa smugi znajduje się u szczytu w komórce łokciowej dochodząc do ujścia żyłki podramiennój i idzie skośnie ku nasadzie skrzydła do środka komórki tylnój pierwszej, gdzie łagodnie się kończy.

Nasada komórki czwartój tylnej leży pod nasadą komórki tylnej drugiej; żyłka kuprowa kończy się przed rozwidleniem żyłki tylnej.

Podobna bardzo do *Mycetophila rudis*, lecz różni się smugą, dochodzącą do ujścia żyłki podramiennój i budową zapładniacza. Trzech ♂ złapałem w Czerwcu na Białorusi we wsi Stanisławowie (będącej własnością nieodżałowanej pamięci księcia Władysława Lubomirskiego, znanego mecenasa nauk przyrodniczych i konchiologa).

2. *Mycetophila obscura*, n. sp.

♂ *Nigro-fusca, antennis fuscis, articulis basalibus flavis, dorso nigro-fusco nitido, maculis humeralibus ferrugineo-flavis; scutello ferrugineo-flavo, maculis lateralibus ejusdem fuscis. Pedibus flavis, femoribus mediis et posticis apice nigro-fuscis. Abdomine nigro-fusco. Hypopygio flavo (Tablica VIII. fig. 30, 31, 32, 33). Alis flavescentibus, macula centralis implet solam basin cellulae posterioris primae; fascia adiit ramum superiorem V. discoidalis unde revertitur et extenditur ad ramum inferiorem V. discoidalis.*

Long. corp. 3,6 mm.; long. alar. 3,4 mm.

(Sectio A. 1, b. Winert).

Głowa. Różki cokolwiek dłuższe niż głowa z tułowiem razem wzięte, członki podstawowe i połowa pierwszego biczykowatego żółte; reszta członków brunatna pokryta żółtomieniąciami się włoskami. Twarz, trąbka, ciemię i czoło rdzawobrunatne, to ostatnie pokryte włoskami przylegającymi szaromieniąciami się. Głaszczki żółte.

Plecy ciemnobrunatne, połyskujące, jakby z trzech zupełnie zlanych pasków powstałe; plamy barkowe wielkie, rdzawożółte; całe plecy pokryte włoskami przylegającymi żółtomieniąciami się. Tarczka rdzawożółta z bocznymi brunatnymi plamami i szczecinami czarnobrunatnymi na brzegu. Przeźmianki bladożółte; zaplecze czarnobrunatne, pośrodku żółte.

Nogi. Biodra, uda i golenie bladożółte, wierzchołki tylnych i średnich ud słabo brunatne, tylne i średnie golenie z dwoma szeregami mocnych cierni na stronie zewnętrznej. Stopy i ostrogi brunatnawe.

Odwłok czarnobrunatny, pokryty przylegającymi włoskami żółtomieniąciami się, brzuch czarnobrunatny. Zapładniacz żółty. (Tab. VIII, fig. 30, 31, 32, 33).

Skrzydła żółtawe, z żółtobrunatnymi żyłkami, z bladobrunatną plamą środkową i takąż smugą przed wierzchołkiem; plama środkowa znajduje się po obu stronach gałązki nasadowej żyłki łokciowej i wypełnia tylko nasadę komórki tylnej pierwszej wchodząc bardzo mało do komórki tylnej drugiej, lecz jęj nie wypełnia; podstawa smugi znajduje się u szczytu komórki łokciowej dochodząc do ujścia żyłki podramiennój; stąd opuszcza się prostopadle i równolegle do plamy centralnej, stopniowo blednąc jako szeroki łuk wklęsłością obrócony ku wierzchołkowi

skrzydła, aż do gałązki górnej widełek żyłki pleszkowej, skąd zawraca się ku tyłowi tworząc drugi taki sam łuk i dochodzi do gałązki dolnej widełek żyłki pleszkowej, gdzie łagodnie się kończy. Nasada komórki czwartej tylnej leży prawie pod nasadą komórki tylnej drugiej; żyłka kuprowa przed rozwidleniem się żyłki tylnej urwana.

Jednego ♂ złapałem na Kujawach około miasteczka Chodecz.

3. *Mycetophila confusa*, n. sp.

♂ *Mycetophila confusa similima* *Mycet. stolidae* differt hypopygio (Tab. VI, fig. 19, 20, 21) et tribus flavis maculis ante scutellum.

Long. corp. 3,6 mm.; long alar. 3,8 mm.

Sectio (II. b) Winn.

Bardzo podobna do *Mycet. stolidae* — lecz trzy paski na grzbiecie są mniej złane i pozostawiają z tyłu wolną przestrzeń tworząc przed tarczką trzecią podłużną żółtą plamkę; tarczka zaś w pośrodku jest żółta; budowa zapładniacza jest również odmienna. (Tab. VI, fig. 19, 20, 21). Jednego samca złapałem na Białejrusi w Czerwcu we wsi Zaczernie.

4. *Mycetophila nigrofusca*, n. sp.

♂ *Nigro-fusca, antennis fuscis, articulis basalibus flavis. Dorsio nigro-fusco subnitido, velut tribus vittis composito, duabus angustis ferrugineo-fuscis lineis disjunctis, maculis lateralibus parvis flavis, scutello fusco, flava elongata vitta ornato. Pedibus flavis, femoribus mediis et posterioribus fuscis Abdomine nigro-fusco nitido. Hypopygio flavo.* (Tab. VI. fig. 22, 23, 24, 25). *Alis flavescentibus; macula centralis implet basin cellulae posterioris primae et partem cell. posterioris secundae; fascia instar trianguli extenditur ad cellulam posteriorem primam.*

Long: corp. 2,7 mm; long. alar. 2,7 mm.

(Sectio A. 1. b. Winn.)

Głowa. Rożki zwykłej długości, członki podstawowe żółte, pierwszy biczykowaty członek żółty, reszta członków biczykowatych brunatna, pokryta krótkimi szaromieniącymi się włoskami. Twarz, trąbka, ciemię i czoło brunatne, to ostatnie pokryte włoskami przylegającymi szaromieniącymi się; głaszczki żółte.

Plecy czarnobrunatne, mało połyskujące; zabarwienie ciemne pleców utworzone przez trzy paski podłużne tegoż koloru, rozdzielone między sobą dwoma wazutkami rdzawobrunatnymi prążkami, boczne bardzo mało krótsze od środkowego, całe plecy pokryte gęsto włoskami brunatnymi żółtawomieniącymi się; plamy barkowe małe żółte, boki tułowia ciemnobrunatne; tarczka brunatna z brudnożółtym wąskim paskiem podłużnym, uzbrojona szczecinami czarnobrunatnymi; przeżmianki żółte; zaplecze czarne.

Nogi. Biodra, uda i golenie bladeżółte. wierzchołki tylnych i średnich ud brunatne; stopy i ostrogi brunatnawe.

Odwłok czarnobrunatny połyskujący, pokryty gęsto żółtawomieniącemi się przylegającemi włoskami; brzuch także czarnobrunatny. Zapładniacz brunatna-wożółty. (Tab. VI fig. 22, 23, 24, 25).

Skrzydła żółtawe, z czarnobrunatnemi żyłkami, brunatną plamą środkową i smugą tegoż koloru. Plama środkowa leży głównie u podstawy komórki łokciowej opierając się na gałązce nasadowej żyłki łokciowej i wypełnia nasadę komórki tylnej pierwszej i niezupełnie nasadę komórki tylnej drugiej. Smuga leży u szczytu w komórce łokciowej dochodząc do ujścia żyłki podramiennój, idzie skośnie ku nasadzie skrzydła do środka komórki tylnej pierwszej, gdzie nagle się urywa; cała smuga posiada kształt przewróconego trójkącika. Nasada komórki czwartej tylnej leży pod nasadą komórki tylnej drugiej; żyłka kuprowa kończy się przed rozwidleniem żyłki tylnej.

Jednego ♂ złapałem w Czerwcu na Białorusi w miejscowości zwanój Sapnoje.

5. *Mycetophila russata*, n. sp.

♂ *Fusco-flava*, *antennis fuscis*, *articulis basalibus flavis*, *articulo primi flagelli flavo*; *dorso ferrugineo flavo*, *tribus confluentibus vittis fere opacis ornato*, *maculis humeralibus flavis magnis*; *scutello ferrugineo-flavo*, *maculis laterali- bus ejusdem fuscis*. *Pedibus flavis*, *femoribus mediis et posticis apice nigro-fuscis* 2, 3, 4 *articulis tarsi pedum anticorum paululum dilatatis*. *Segmentis abdominis nigro-fuscis marginibus laterali- bus flavis*. *Hypopygio ferrugineo-flavo*. (Tab. VI fig. 5, 6, 7). *Alis flavescentibus*, *macula cen- trali fusca et fascia extensa ad ramum superiorem V. discoidalis*. *In infe- riori ramo V. discoidalis fascia elongare videtur, quod quidem fortiori co- lore ejusdem partis venae explicari potest.*

Long. corp. 3,3 mm.; long. alar. 3,3 mm.

(*Sectio B. 1. a. Winn.*).

Głowa. Rożki cokolwiek dłuższe od głowy z tułowiem razem wziętych. członki podstawowe i prawie cały pierwszy biczykowaty żółte, reszta członków biczykowatych brunatna; twarz i trąbka brudnożółte, ciemną i czoło brunatne, to ostatnie pokryte włoskami przylegającemi szaromieniącemi się; głaszczki brudnożółte.

Plecy rdzawożółte, z trzema wyraźnie zlanemi paskami czarnobrunatnemi, prawie matowemi; średni wydłużony lecz nie dochodzi do brzegu przedniego pleców, boczne skrócone dochodzą do tarczki gdzie są rozdzielone wąskim paskiem rdzawożółtym; plecy pokryte żółtomieniącemi się przylegającemi włoskami; plamy barkowe żółte wielkie, część ich zwiężona dochodzi do nasady skrzydła; tarczka rdzawożółta z brunatnemi bocznemi plamami i czarnobrunatnemi szczecinami na brzegu; przeźmianki bladożółte. Zaplecze ciemnobrunatne.

Nogi. Biodra, uda i golenie bladożółte, wierzchołki tylnych i średnich ud czarnobrunatne, wierzchołki tylnych i średnich goleni jasnobrunatne; stopy brunatne, drugi, trzeci i czwarty członki stopowe nóg przednich nieco rozszerzone, ostrogi brunatne.

Odciłok czarnobrunatny pokryty brunatnymi przylegającymi żółto mieniącymi się włoskami, trzeci i czwarty pierścień z przednim żółtym obrzeżeniem i bocznym wcięciem, piąty i szósty z tylnym wąskim żółtym obrzeżeniem; pierwszy, drugi, trzeci i czwarty pierścień brzuszne żółte, piąty i szósty czarnobrunatne. Zapładniacz rdzawożółty (Tab. VI fig. 5, 6, 7).

Skrzydła żółtawe, z żółtobrunatnymi żyłkami, z brunatną plamą środkową i takąż smugą przed wierzchołkiem. Plama środkowa leży po obu stronach gałązki nasadowej żyłki łokciowej i wypełnia nasadę komórki tylnej pierwszej i nasadę komórki tylnej drugiej; podstawa smugi znajduje się u szczytu w komórce łokciowej, bardzo mało nie dochodząc do ujścia żyłki podramiennnej i idzie skośnie w tyłu ku nasadzie skrzydła do gałązki górnej widełek żyłki pleszkowej, gdzie nagle ginie; na dolnej zaś gałązce widełek żyłki pleszkowej widać jakby dalsze przedłużenie smugi w postaci mocniejszego zabarwienia tej części żyłki. Nasada komórki czwartej tylnej leży przed nasadą tylną drugiej; żyłka kuprowa kończy się przy rozwidleniu żyłki tylnej.

Jednego ♂ złapałem w Czerwcu na Białorusi we wsi Zaczernie.

6. *Mycetophila sigillata*, n. sp.

♂ *Ferruginea*, dorso vittis tribus nigro-fuscis, nitidis, conjunctis vel uti *W.*, antennis fuscis, articulis basalibus flavis, scutello flavo; segmentis abdominalis flavis, maculis lateralibus nigrofuscis; interdum omnibus segmentis nigrofuscis, incisuris ferrugineis. Hypopygio flavo. (Tab. VIII fig. 1, 2, 3, 4). *Alis flavescentibus, macula centrali fasciaque abbreviata, ante apicem fuscis.*

Long. corp. 3—4 mm.; long. alar. 3—4 mm.

(Sectio B. 1. a. Winn.).

Winnertz, *Monogr. dr. pilzm.* p. 929 = *Mycetoph. signata*.

Podobna do *Mycetoph. signata*, lecz różni się głównie budową przyrządu płciowego.

Głowa. Rożki troszkę dłuższe niż tułów i głowa razem wzięta, członki podstawowe i nasada trzeciego czasami 3 i 4-go biczycowatego żółte; reszta członków biczycowatych żółtobrunatna lub brunatna pokryta żółtawymi delikatnymi włoskami; twarz, głaściczki, czoło żółte, to ostatnie bywa czasami brunatnawożółte, dosyć gęsto pokryte żółtawymi włoskami przylegającymi.

Płecy rdzawożółte, połyskujące, pokryte bardzo krótkimi żółtymi przylegającymi włoskami i opatrzone trzema zupełnie zlanymi paskami czarnobrunatnymi, z których środkowy jest wydłużony, z przodu rozczepany, i do przedniego brzegu pleców nie dochodzi, boczne skrócone do tarczki dochodzące, gdzie są rozdzielone na małej przestrzeni rdzawożółtą plamką piramidalnej formy; lub też paski na grzbiecie nie są zupełnie zlane lecz łączą się w środku z sobą tworząc jakby literę W; plamy barkowe bardzo wielkie jasnożółte i przedłużając się po bokach pleców tworzą dość szerokie ich obrzeżenie i dochodzą aż do tarczki. Tarczka żółta z ciemnobrunatnymi szerokimi plamami po bokach, przedtułowie żółte; boki tułowia rdzawobrunatne lub czarnobrunatne albo też w jednych miej-

scach rdzawobrunatne lub brunatnożółte a w drugich ciemnobrunatne; zatułowie brunatne lub brunatnożółte; przeźmianki żółte.

Nogi. Biodra. uda i golenie słomiastożółte, wierzchołek ud tylnych i plamka na brzegu dolnym u wierzchołka ud średnich ciemnobrunatne; ostrogi i stopy brunatnawe.

Odwłok bardzo niejednostajnie zabarwiony i pokryty delikatnymi żółtymi włoskami; tło jest albo rdzawożółte albo też prawie czarnobrunatne; pierwszy pierścień prawie zawsze czarnobrunatny, bardzo rzadko (tylko na jednym okazie) brunatnawordzawożółty z czarnobrunatnem obrzeżeniem; pierścienie drugi, trzeci i czwarty po bokach z czarnobrunatnymi plamkami półkolistymi, które będąc rozmaitej wielkości u różnych okazów zostawiają między sobą pasek bardzo wąski rdzawożółty; niekiedy i czwarty pierścień jest zupełnie czarny a tylko z przodu i z tyłu rdzawożółto obrzeżony; piąty i szósty pierścień czarny z rdzawożółtymi brzegami; bardzo rzadko wszystkie pierścienie są czarnobrunatne z rdzawożółtymi plamkami, jakby wcięciami. Brzuszne pierścienie są żółte, piąty i szósty czarnobrunatne; czasami wszystkie brzuszne pierścienie są ciemnobrunatne z żółtymi plamkami formy trójkątnej od przodu i z tyłu pierścieni; niekiedy szósty czarny a pozostałe żółte. Zapładniacz bardzo mały żółty. (Tab. VIII fig. 1, 2, 3, 4).

Skrzydła żółtawe, z żółtobrunatnymi żyłkami, brunatną plamą środkową i smugą takiegoż koloru przed wierzchołkiem; plama środkowa leży po obu stronach gałązki nasadowej żyłki łokciowej i wypełnia podstawę komórki tylnej drugiej; podstawa smugi znajduje się u szczytu w komórce łokciowej nie dochodząc do ujścia żyłki podramiennej; idzie dalej łukowato skośnie ku nasadzie skrzydła do środka komórki tylnej pierwszej, gdzie się kończy nieznacznie; u wielu okazów smuga ta przedstawia się tylko w postaci słabego cienia. Nasada komórki tylnej czwartej znajduje się pod lub też przed nasadą komórki tylnej drugiej (t. j. dalej od nasady skrzydła). Żyłka kuprowa znika przed środkiem żyłki tylnej.

Var. a., niczem się od poprzedniej z wejrzenia nie różni, posiada tylko cokolwiek inną budowę cęg górnych i dolnych (Tab. VIII fig. 5, 6, 7, 8).

7. *Mycetophila guttata*, n. sp.

♂ *Omnino similis Mycetoph. sigillatae, differt hypopygio.* (Tab. VII fig. 25, 26, 27, 28).

Long. corp. 3—4 mm.; *long. alar.* 3—4 mm.

(*Seccio B. 1. a. Winn.*).

Winnertz, Monog. der pilzm. p. 929 = Mycetophila signata.

W tym gatunku, którego 10 sztuk posiadam, częściej aniżeli w innych pokrewnych gatunkach trzy paski grzbietowe są połączone między sobą w kształcie litery *W* lecz znajdują się i takie, których paski grzbietowe są zupełnie zlane. Smuga przy wierzchołku często nie kończy się w komórce tylnej pierwszej lecz jako cień opuszcza się pionowo do gałęzi dolnej widełek żyłki pleszkowej. Zresztą ten gatunek tak dalece podobny jest do *Mycetophila sigillata*, że gdy-

by nie posiadał odmiennój budowy zapładniacza (Tab. VII fig. 25, 26, 27, 28) różnienie byłoby niemożliwe.

8. *Mycetophila signatoidea*, n. sp.

♂ *Omnino similis Mycetoph. sigillatae, differt hypopygio* (Tab. VIII, fig. 9, 10).

Long. corp. 3—4 mm.; long. alar. 3—4 mm.

(Sectio B. 1 a Winn).

Winnertz Monog. der pilzm. p. 929 = Mycetoph. signata.

Zupełnie podobna do *Mycetoph. sigillata*, różni się tylko budową zapładniacza (Tab. VIII fig. 9, 10).

9. *Mycetophila mohilevensis*, n. sp.

♂ *Fusca, antennis fuscis, basi et duobus articulis flagelli flavo-fuscis; dorso pallide-ferrugineo, nitido. cum tribus confluentibus nigro-fuscis vittis; scutello flavo-fusco vel fusco. Coxis flavis, femoribus tibusque apice nigro-fuscis. Abdominis segmento primo fusco, secundo et tertio ferrugineo-flavis; cum maculis lateralibus magnis fuscis, parte anteriori quarti segmenti ferrugineo-flava, posteriori fusca ferrugineo-flavo. emarginata. Inveniuntur quoque 2, 3, 4, segmenta pallide fusca. cum margine posteriori nigro-fusco. Hypopygio flavo.* (Tab. VII fig. 17, 18, 19, 20). *Alis flavescentibus, macula centrali fasciisque medio cellulae posterioris primae repente abbreviata, ante apicem nigrofuscis.*

Long. corp. 2,4—2,7 mm.; long. alar. 2,5—3,2 mm.

(Sectio B. 1. a. Winn).

Głowa. Rożki cokolwiek dłuższe niż głowa i tułów razem wzięte; dwa podstawowe członki żółte, pierwszy i drugi członek biczykowaty żółtawobrunatny, reszta członków brunatna; lub też wszystkie członki biczykowate brunatne i gęsto pokryte włoskami żółtawomieniącymi się. Twarz i trąbka brunatnawożółte lub brunatne, ciemiej i czoło czarnobrunatne, to ostatnie gęsto pokryte szaromieniącymi się przylegającymi włoskami. Głaszczki brudnożółte.

Plecy rdzawożółte słabo połyskujące, pokryte gęsto rudawymi przylegającymi włoskami i opatrzone trzema wyraźnie zlanymi czarnobrunatnymi paskami, z których środkowy jest wydłużony i dochodzi prawie do przedniego brzegu pleców, boczne zaś z przodu skrócone. Tarczka żółtawobrunatna, lub brunatna z brudnożółtymi bocznymi plamami; na brzegu osadzona brunatnymi szczecinami; przedtułowia żółte, boki tułowia brunatne; przeżmianki bladeżółte.

Nogi. Biodra, uda i golenie bladeżółte, brzeg zewnętrzny przednich bioder opatrzone szeregiem brunatnych szczecinek; wierzchołki ud środkowych i tylnych ciemnobrunatne; wierzchołki środkowych i tylnych goleni brunatne. Stopy i ostrogi brunatne.

Odwłok. Barwa odwłoku jest niestała; pierwszy pierścień ciemnobrunatny, drugi i trzeci rdzawożółte z dwoma wielkimi czarnobrunatnymi bocznymi plamami; połowa przednia pierścienia czwartego rdzawożółta, tylna zaś czarnobrunatna z rdzawożółtym obrzeżeniem; lub też pierścienie: drugi, trzeci i czwarty żółtawobrunatne z czarnobrunatnym tylnym obrzeżeniem; piąty i szósty pierścień czarnobrunatny. Brzuszne pierścienie: drugi, trzeci i połowa czwartego żółte lub brunatnożółte, piąty i szósty czarnobrunatne.

Zapładniacz żółtobrunatny. (Tab. VII fig. 17, 18, 19, 20).

Skrzydła żółtawe z żółtobrunatnymi żyłkami, brunatną lub czarnobrunatną plamą środkową i smugą takiegoż koloru przed wierzchołkiem. Plama środkowa znajduje się po obu stronach gałązki nasadowej żyłki łokciowej i wypełnia nasadę komórki tylnej pierwszej i nasadę komórki tylnej drugiej; podstawa smugi znajduje się u szczytu w komórce łokciowej niedochodząc do ujścia żyłki podramiennej i idzie łukowato skośnie w kierunku nasady skrzydła do środka komórki tylnej pierwszej, gdzie nagle się urywa. Nasada komórki czwartej tylnej leży cokolwiek przed nasadą komórki tylnej drugiej; żyłka kuprowa kończy się przy rozwidleniu żyłki tylnej.

Dwa ♂ złapałem na Białorusi we wsi Zaczernie w miesiącu Czerwcu.

10. *Mycetophila bialorussica*, n. sp.

♂ *Nigro fusca*, *antennis fuscis articulis basalibus, flavis; dorso nigro-fusco nitido, maculis humeralibus flavis; scutello nigro-fusco. Coxis pallide flavis, femoribus mediis et posticis apice nigro-fuscis, 2, 3, 4, articulis tarsi pedum anteriorum dilatatis. Abdomine nigro-fusco, segmentorum margine postico flavo. Hypopygio flavo.* (Tab. VII, fig. 1, 2, 3, 4). *Alis flavescentibus, macula centrali nigro-fusca fasciaque vel adeunte vel non adeunte finem venae subcostalis et ad superiorem ramum venae discoidalis pertinente et ramum superiorem venae posticalis adeunte.*

Long. corp. 2,8—3,2 mm.; long. ala. 3—3,7 mm.

(*Sectio B. 1. b. Winn.*)

Głowa. Rożki zwykłej długości, dwa podstawowe członki i podstawa pierwszego biczykowatego żółte, reszta członków biczykowatych brunatna, gęsto pokryta żółtomieniąciami się włoskami. Twarz i trąbka brunatnowożółte lub brunatne, ciemną i czoło czarnobrunatne; to ostatnie gęsto pokryte przylegającymi brunatnawymi rdzawomieniąciami się włoskami. Głaszczki żółte.

Płecy czarnobrunatne, połyskujące, pokryte krótkimi przylegającymi brunatnymi żółtomieniąciami się włoskami; plamy barkowe dochodzące do przednich bioder żółte. Tarczka czarnobrunatna na brzegu z czarnymi szczecinami; przeźmianki bladeżółte.

Nogi. Biodra, uda i golenie bladeżółte, krętarze u niektórych okazów z czarnobrunatnym obrzeżeniem. Uda średnie i tylne u wierzchołków czarnobrunatne, zaś wierzchołki średnich i tylnych goleni brunatnawe. Stopy brunatne,

drugi, trzeci i czwarty członek stopowy nóg przednich rozszerzony; ostrogi brunatne.

Odwłok czarnobrunatny i pokryty gęsto żółtawomieniąciami się przylegającymi włoskami; pierścienie odwłoku z tyłu żółtoobrzeżone; brzuch czarnobrunatny, lecz bywa czasami i zupełnie żółty. Zapładniacz żółtobrunatny (Tab. VII fig. 1, 2, 3, 4).

Skrzydła żółtawe z żółtawobrunatnymi żyłkami, czarnobrunatną plamą środkową i takiegoż koloru smugą przed wierzchołkiem. Plama środkowa leży po obu stronach gałązki nasadowej żyłki łokciowej i wypełnia nasadę komórki tylnej pierwszej i nasadę komórki tylnej drugiej; podstawa smugi znajduje się u szczytu w komórce łokciowej i u jednych okazów dochodzi, u drugich zaś nie dochodzi do ujścia żyłki podramiennej; smuga idzie ku tyłowi łukowato (wklęsłością obrócona do wierzchołka skrzydła) do gałązki górnej żyłki pleszkowej i błędnie coraz bardziej opuszcza się aż do górnej gałązki żyłki tylnej; na całym przebiegu w miejscach przejścia przez żyłki jest więcej ciemna; niekiedy jednak smuga dochodzi tylko zbladła do górnej gałązki żyłki pleszkowej i następnie łączy się z plamką na dolnej gałązce żyłki pleszkowej; lub też idzie do środka komórki tylnej pierwszej, skąd jako cień łączy się z plamkami na górnej i dolnej gałązce żyłki pleszkowej; niekiedy jest widoczną plamką w komórce kuprowej tuż pod gałązką dolną żyłki tylnej. Nasada komórki czwartej tylnej leży pod lub też przed nasadą komórki tylnej drugiej; żyłka kuprowa znika przed rozwidleniem żyłki tylnej.

Trzech ♂ złapałem na Białorusi w Czerwcu we wsi Zaczernie.

II. *Mycetophila Mikii*, n. sp.

♂ *Nigro-fusca, antennis fuscis. articulis basalibus flavis; dorso nigro-fusco nitido, maculis humeralibus parvis pallide flavescentibus, scutello nigro fusco. Coxis pallide flavescentibus femoribus et tibiis apice nigro-fuscis. Abdomine nigro-fusco. Hypopygio lurido* (Tab. V, fig. 9, 10, 11, 12). *Alis flavis, macula centrali pallide-fusca, fascia extenditur ad medium cellulae posterioris primae, unde velut umbra jungitur maculae in ramo superiori Venae discoidalis et maculae in ramo inferiori Venae discoidalis. Inveniuntur quoque alae purae sine macula et fascia.*

Long. corp. 2,3—2,5 mm.; long. alar. 2,7—3 mm.

(*Sectio B. 1. b. Winn.*)

Głowa. Rożki zwykłej długości, dwa członki podstawowe rożków i podstawa trzeciego żółte lub brunatnożółte, reszta członków biczycowatych ku końcowi coraz bardziej brunatnieje; wszystkie pokryte gęsto krótkimi żółtomieniąciami się włoskami. Twarz, czoło i ciemię czarnobrunatne, dosyć gęsto pokryte przylegającymi brunatnawymi włoskami. Głaszczki żółte lub brunatnawożółte.

Plecy czarnobrunatne, więcej lub mniej połyskujące, pokryte gęstymi włoskami żółtawobrunatnymi; plamy barkowe dosyć małe jasnożółte. Tarczka czarnobrunatna lub prawie czarna; zaplecze czarnobrunatne; przeźmianki bladożółte.

Nogi. Biodra, uda i golenie bladożółte, wierzchołki ud środkowych i tylnych ciemnobrunatne, wierzchołki tylnych i średnich goleni bladobrunatne; stopy i ostrogi brunatne.

Odwłok czarnobrunatny, połyskujący, pokryty krótkimi włoskami żółtomieniącymi się. Zapładniacz brunatnowożółty. (Tab. V fig. 9, 10, 11, 12).

Skrzydła żółtawe, z żółtobrunatnymi żyłkami, bladobrunatną plamą środkową i smugą takiegoż koloru przed wierzchołkiem skrzydła; plama środkowa leży po obu stronach gałązki nasadowej żyłki łokciowej i wypełnia podstawę komórki tylnej pierwszej i podstawę komórki tylnej drugiej; podstawa smugi znajduje się u szczytu komórki łokciowej niedochodząc do ujścia żyłki podramiennej opuszcza się łukowato do środka komórki tylnej pierwszej i stąd zaraz idzie ku dołowi mniej więcej pionowo jako cień i łączy się z plamą znajdującą się na gałązce górnej żyłki pleszkowej, jako też z taką samą tylko mniejszą plamą na gałązce dolnej żyłki pleszkowej. U drugiego okazu niema ani śladu plamy środkowej ani też smugi przed wierzchołkiem skrzydła; takowe jest jednostajnie żółtawo zabarwione. Nasada komórki tylnej czwartej leży cokolwiek przed nasadą albo też pod nasadą komórki tylnej drugiej; żyłka kuprowa znika po za nasadą widełek żyłki tylnej.

Dwóch ♂ złapałem na Białorusi w Czerwcu, jednego we wsi Zaczerwie, drugiego we wsi Pióromont.

12. *Mycetophila fuliginosa*, n. sp.

♂ *Nigro-fusca, antennis fuscis. basi et duobus articulis flagelli flavis; dorso nigro-fusco, nitescente; maculis humeralibus magnis, ferrugineo-flavis; ante posticum marginem dorsi inveniuntur tres maculae ferrugineo-flavae. Prothorace in utroque parte nigro-fusca macula ornato. Scutello ferrugineo-flavo, maculis lateralibus fuscis. Pedibus flavis, femoribus mediis et posticis apice nigrofuscis. Abdomine nigrofusco, subnitido. Hypopygium* (Tab. VII. fig. 13, 14, 15, 16). *Alis flavescens; macula centralis implet fere totam basin cellulae posterioris primae et extenditur ad ramum superiorem venae discoidalis; fascia medium cellulae posterioris primae adit.*

Long. corp. 3 mm.; long. alar. 3,2 mm.

(*Sectio B. 1. b. Winn.*)

Głowa. Rożki troszkę dłuższe od głowy z tułowiem razem wziętych, pokryte włoskami żółtomieniącymi się; członki podstawowe i dwa członki biczykowate żółte, reszta członków biczykowatych brunatna; twarz, trąbka, ciemię i czoło czarnobrunatne, to ostatnie pokryte żółtymi przylegającymi szaromieniącymi się włoskami. Głaszeczki brudnożółte.

Płecy czarnobrunatne, połyskujące, pokryte włoskami żółtymi przylegającymi szarozółtomieniącymi się; plamy barkowe duże rdzawożółte; przedtułowiu brudnożółte. na jego przednim i górnym brzegu tuż pod plamą barkową znajduje się z każdej strony plamka ciemnobrunatna o zarysach niewyraźnych; przed tylnym brzegiem pleców znajdują się trzy plamki rdzawożółte, z których środkowa przedstawia się jako wąska linijka dochodząca do jugum scutellare;

boki tułowia czarnobrunatne. Tarczka rdzawożółta, z brunatnymi bocznymi plamami i czarnobrunatnymi szczecinami na brzegu; przeźmianki bladożółte. Zaplecze czarne.

Nogi. Biodra, uda i golenie bladożółte, wierzchołki średnich i tylnych ud czarnobrunatne, wierzchołki średnich i tylnych goleni jasnobrunatnawe; stopy i ostrogi brunatne.

Odwłok czarnobrunatny, słabo połyskujący, pokryty gęstymi żółtawomieniąciami się włoskami. Zapładniacz brudnożółty (Tab. VII, fig. 13, 14, 15, 16).

Skrzydła żółtawoszare, z żółtobrunatnymi żyłkami, brunatną plamą środkową i takąż samą lecz bladą smugą przed wierzchołkiem skrzydła; plama środkowa leży po obu stronach gałązki nasadowej żyłki łokciowej i pozostawia wypełnia podstawę komórki tylnej pierwszej zostawiając jednakże ku wewnątrz punkcik niezabarwiony i kończy się przy gałązce górnej żyłki pleszkowej; podstawa smugi znajduje się u szczytu komórki łokciowej nie dochodząc jednakże do ujścia żyłki podramiennej; żąd opuszcza się skośnie ku nasadzie skrzydła i ginie w pośrodku komórki tylnej pierwszej. Nasada komórki tylnej czwartej leży pod nasadą komórki tylnej drugiej; żyłka kuprowa kończy się daleko przed rozwidleniem żyłki tylnej.

Jednego ♂ złapałem w Sierpniu w Ciechocinku.

13. *Mycetophila triangulata*, n. sp.

Ferrugineo-flava, antennis fuscis, articulis basalibus primoque articulo flagelli flavis, dorso obscure-ferrugineo-flavo, maculis tribus ad jugum scutellare flavis. Pedibus pallide-flavis, femoribus mediis et posterioribus apice nigro-fuscis. Abdomine nigro-fusco, parte anteriori primi segmenti maculaque per medium in forma trianguli flavis, reliquorum segmentorum margine posteriori flavo; latissimus margo in sexto segmento invenitur. Hypopygio flavo (Tab. VI, fig. 17, 18). *Alis flavis, macula centrali dilute fusca, fasciaque velut umbra medium cellulae posterioris primae adeunte.*

Long. corp. 3,2 mm.; long. alar. 3,1. mm.

(Sectio B. 1. b. Winn).

Głowa. Rożki zwyczajnej długości, pokryte gęsto krótkimi żółtomieniąciami się włoskami; członki nasadowe i pierwszy biczykowaty żółte, reszta członków biczykowatych brunatna. Twarz, trąbka, czoło i ciemię brunatne, to ostatnie pokryte włoskami brunatnymi przylegającymi, szarożółto mieniąciami się. Głaszczki brudnożółte.

Plecy ciemnordzawobrunatne, z trzema plamami żółtymi przy *jugum scutellare*; pokryte krótkimi przylegającymi włoskami żółtawomieniąciami się. Zaplecze ciemnobrunatne z żółtą linią podłużną, boki tułowia i przedplecze ciemnobrunatne. Tarczka rdzawożółta z bocznymi ciemnobrunatnymi plamami na brzegu ubrana długimi czarnobrunatnymi szczecinami; przeźmianki bladożółte.

Nogi. Biodra, uda i golenie, bladożółte, wierzchołki ud tylnych szeroko czarnobrunatne, średnich brunatne, wierzchołki goleni u wszystkich nóg brunatnawe. Stopy i ostrogi brunatnawe.

Odwłok czarnobrunatny, przednia połowa pierwszego pierścienia, jako też i plamka idąca przez środek reszty pierścienia w formie trójkąta obróconego podstawą do brzegu tylnego pierścienia żółte i reszta pierścieni z żółtem tylnym obrzeżeniem, które jest najszersze na szóstym pierścieniu. Cały odwłok pokryty gęsto włoskami krótkimi żółtomieniącymi się przylegającymi. Zapładniacz żółty (Tab. VI, fig. 17, 18).

Skrzydła żółtawe, z żółtobrunatnymi żyłkami, bladobrunatną plamą środkową i smugą przed wierzchołkiem, która się przedstawia jako bardzo słaby ledwo dostrzegalny cień. Plama środkowa umieszczona z obu stron gałązki nasadowej żyłki łokciowej, wypełnia podstawę komórki tylnej pierwszej i podstawę komórki tylnej drugiej; podstawa smugi jako cień wypełnia wierzchołek komórki łokciowej nie dochodząc do ujścia żyłki podramiennej, ztąd opuszcza się na dół skośnie ku nasadzie skrzydła i ginie w połowie komórki tylnej pierwszej. Podstawa komórki tylnej czwartej leży przed nasadą komórki tylnej drugiej; żyłka kuprowa daleko przed rozwidleniem żyłki tylnej urwana.

Jednego ♂ złapałem w Czerwcu na Białejrusi we wsi Zaczernie.

14. *Mycetophila confluens*, n. sp.

♂ *Ferrugineo-flava; antennis fuscis, articulis basalibus flavis, dorso ferrugineo flavo, vittis tribus conjunctis, subnitidis flavis, maculis humeralibus parvis dilute flavis. Scutello flavo, maculis lateralibus fuscis, pedibus dilute flavis, femoribus mediis et posterioribus apice fuscis. Segmentis abdominis fuscis, margine posteriori flavo. Hypopygio flavo. (Tab. VI. fig. 26, 27, 28, 29). Alis flavis, macula centralis dilute flava implet solam basin cellulae posterioris primae; fascia adit medium cellulae posterioris primae.*

Long. corp. 3,2 mm.; *long. alar.* 3,6 mm.

(*Sectio B. 2. a. Winn.*)

Głowa. Rożki zwykłej długości, członki podstawowe żółte, pierwszy biczykowaty członek żółty, reszta stopniowo ciemniejąc staje się brunatną; pokryte są włoskami żółtymi mieniącymi się. Twarz i smoczek jasnożółte, ciemię i czoło ciemnoochrowate; to ostatnie pokryte włoskami przylegającymi żółtomieniącymi się; głaszczki jasnożółte.

Plecy rdzawożółte, z trzema paskami brunatnymi, niewyraźnymi, jakby zlanymi, które są na brzegu tylnym pleców rozdzielone wąską rdzawożółtą linijką; plamy barkowe bardzo małe jasnożółte, całe plecy pokryte żółtymi włoskami przylegającymi. Boki tułowia rdzawobrunatnawe. Zaplecze brunatne; tarczka żółta z bocznymi brunatnymi plamami i z czarnobrunatnymi szczecinami na brzegu. Prześmianki bladożółte.

Nogi. Biodra, uda i golenie jasnożółte, wierzchołki tylnych i średnich ud brunatne, wierzchołki tylnych średnich goleni brunatnawe. Stopy i ostrogi żółto-brunatnawe.

Odwłok ciemnobrunatny, pokryty gęsto żółtymi przylegającymi włoskami, wszystkie pierścienie z wąskim żółtym tylnym obrzeżeniem, które na szóstym pierścieniu najszersze; pięć pierwszych pierścieni brzusznych żółte, szósty brunatnawożółty. Zapładniacz żółty. (Tab. VI fig. 26, 27, 28, 29).

Skrzydła żółtawe, z żółto-brunatnymi żyłkami, z jasnobrunatną plamą środkową i taką smugą przed wierzchołkiem; plama środkowa leży po obu stronach gałązki nasadowej żyłki łokciowej i wypełnia tylko podstawę komórki tylnej pierwszej; podstawa smugi znajduje się u szczytu komórki łokciowej nie dochodząc bardzo znacznie do ujścia żyłki podramiennej, stąd opuszcza się na dół, skośnie ku nasadzie skrzydła i kończy się nagle w środku komórki tylnej pierwszej. Nasada komórki tylnej czwartej leży pod nasadą komórki tylnej drugiej; żyłka kuprowa kończy się daleko przed rozwidleniem żyłki tylnej

Jednego ♂ złapałem w Czerweu na Białorusi we wsi Zaczernie.

15. *Mycethophila W-fuscum*, n. sp.

♂ ♀ *Ochraceo-flavida*, *antennis fuscis*, *articulis basalibus flavis*, *dorso ochraceo-flavido*, *nitido*, *cum tribus vittis fuscis conjunctis instar W. Scutello ochraceo-flavo*, *marginē fusco*. *Pedibus flavis*, *femoribus mediis et posterioribus apice subfuscis*. *Abdomine sordide-flavo cum maculis lateralibus magnis fuscis*. *Hypopygio flavo* (Tab. V, fig. 13, 14, 15, 16.). *Oviductore apud ♀ flavo* *Alis flavescentibus*, *macula centrali nigro-fusca fasciaque pallida*, *medium cellulae posterioris primae adenute (ubi finitur)*, *maculis in superiori et inferiori vena discoidali et in superiori et inferiori vena posteriori pallide fuscis*.

Long. corp. ♂ 3,8, ♀ 4,1 mm.; *long. alar.* ♂ 3,7, ♀ 4.

(*Sectio B. 2. a. Winn*).

Głowa. Rożki zwykłej długości, członki podstawowe i pierwszy członek biczykowaty żółte, reszta członków biczykowatych stopniowo ciemniejąc staje się brunatną; rożki całe gęsto pokryte żółtymi włoskami. Twarz i trąbka ciemno-ochrowata, ciemię i czoło brunatnawo-ochrowate, to ostatnie pokryte gęsto żółtymi włoskami przylegającymi szaromięjącymi się. Głaszeczki brunatnawożółte.

Plecy ochrowatożółte połyskujące z trzema brunatnymi paskami łączącymi się z sobą w kształcie litery W, średni pasek wydłużony dochodzi do brzegu przedniego pleców, boczne skrócone dochodzą do tarczki; całe plecy pokryte gęsto żółtymi przylegającymi włoskami; przedtułowia ochrowatożółte, zatułowie ochrowatożółte z brunatną plamą w środku. Boki tułowia ochrowatożółte lub brunatnawożółte. Tarczka ochrowatożółta z brunatnawym obrzeżeniem i czarnobrunatnymi długimi szczecinami na brzegu; przeźmianki bladożółte.

Nogi. Biodra, uda i golenie bladożółte, wierzchołki średnich i tylnych ud nieco brunatne, wierzchołki średnich i tylnych goleni brunatnawe. Stopy i ostrogi brunatne.

Odwłok brudnożółty, z brunatnymi dużymi plamami po bokach każdego pierścienia; pokryty gęsto włoskami żółtymi przylegającymi. Brzuch żółty. Zapładniacz żółty; (Tab. V fig. 13, 14, 15, 16), pokładelko u ♀ żółte.

Skrzydła żółtawe, z żółtobrunatnymi żyłkami, brunatną plamą środkową i takąż smugą przed wierzchołkiem. Plama środkowa czarnobrunatna wyraźnie ograniczona leży po obu stronach gałązki nasadowej żyłki łokciowej i wypełnia nasadę komórki tylnej pierwszej i nasadę komórki tylnej drugiej; podstawa bladej smugi znajduje się u szczytu komórki łokciowej niedochodząc dość znacznie do ujścia żyłki podramiennój, stąd ciemniejąc idzie skośnie ku nasadzie skrzydła do środka komórki tylnej pierwszej pleszkowej i na górnej i dolnej żyłce, gdzie się raptem urywa; na górnej i dolnej żyłce pleszkowej i na górnej i dolnej żyłce tylnej są plamki takiegoż koloru, które ułożone są w kształcie łuku wklęsłością obróconego do wierzchołka skrzydła; niekiedy zaś smuga nie kończy się w połowie komórki tylnej pierwszej lecz dochodzi do gałązki górnej żyłki pleszkowej gdzie ginie. Nasada komórki tylnej czwartej, leży znacznie przed nasadą komórki tylnej drugiej; żyłka kuprowa daleko przed rozwidleniem żyłki tylnej urwana.

Zupełnie podobna do *Mycetophila rufescens* Ztt., różni się głównie budową zapładniacza.

Jednego ♂ i ♀ złapałem w Czerwcu na Białorusi we wsi Zaczernie.

16. *Mycetophila Osten-Sackenii*, n. sp.

♂ ♀ *Nigro-fusca*, *antennis fuscis*, *articulis basalibus flavis*, *primo et dimidio secundi articuli flagelli flavo*, *dorso nigro-fusco*, *nitido*, *maculis humeralibus apud ♂ magnis quadratis apud ♀ parvis*, *ferrugineo-flavis* (*interdum non inveniuntur*) *maculis prope basin alarum flavis*, *angustis vittis ante scutellum conjunctis*. *Scutello nigro-fusco*. *Pedibus flavis*, *femoribus mediis et posterioribus apice nigro-fuscis*; 2, 3, 4, *articulis tarsi pedum anteriorum apud ♂ valde apud ♀ minus dilatatis*. *Primo abdominis segmento nigro-fusco*, *reliquis anteriori et posteriori marginibus flavis*. *Hypopygio flavo*. (Tab. IX. fig. 4, 5, 6, 7, 8). *Oviductore apud ♀ ferrugineo-flavo*. *Alis flavescens*, *macula centrali nigro-fusca*, *fasciaque ramum superiorem venae posterioris aut ramum superiorem venae discoidalis adunte*.

Long. corp. ♂ 3,3 ♀ 4,2 mm.; *long. alar.* ♂ 3,4 ♀ 4,3 mm.
(Sectio B. 2. b. Winn).

Głowa. Rożki zwykłej długości, członki podstawowe żółte, również pierwszy i połowa drugiego biczykowatego żółte, reszta członków biczykowatych ciemnobrunatne; pokryte są gęsto krótkimi żółtymi włoskami. Twarz i trąbka blado-brunatne, ciemnie i czoło czarnobrunatne, to ostatnie z żółtawymi włoskami przylegającymi szaromięjącymi się. Głaszczki brudnożółte.

Plecy czarnobrunatne, połyskujące, pokryte gęsto włoskami przylegającymi żółtomieniąciami się, plamy barkowe duże kwadratowe, u ♀ rdzawożółte bardzo małe lub ich niema wcale; przy nasadzie skrzydeł znajduje się po jednej rdzawo-żółtej plamie, które się łączą z sobą za pomocą wąskiego paska takiegoż koloru tworząc jakby obrzeżenie tylnego brzegu pleców; zaplecze czarnobrunatne, boki tułowia czarnobrunatne z długimi czarnobrunatnymi szczecinami na brzegu.

Nogi. Biodra, uda i golenie żółte, wierzchołki tylnych i średnich ud czarnobrunatne, wierzchołki średnich i tylnych goleni szeroko brunatne, stopy brunatne; na przednich nogach drugi, trzeci i czwarty członek stopowy u ♂ bardzo a u ♀ troszkę mniej rozszerzone, ostrogi brunatne.

Odwłok czarnobrunatny, pokryty gęsto włoskami przylegającymi żółto mieniąciami się; pierwszy pierścień cały czarnobrunatny tak u ♂ jak i u ♀, reszta pierścieni z tylnem i przedniem żółtem obrzeżeniem jako też z żółtymi bocznymi brzegami. Brzuch żółty. Zapładniacz żółty. (Tab. IX, fig. 4, 5, 6, 7, 8); pokładełko u ♀ rdzawożółte.

Skrzydła żółtawe, z żółtobrunatnymi żyłkami, czarnobrunatną plamą środkową i takąż smugą przed wierzchołkiem. Plama środkowa leży po obu stronach gałązki nasadowej żyłki łokciowej, i wypełnia nasadę komórki tylnej pierwszej i nasadę komórki tylnej drugiej; podstawa smugi znajduje się u szczytu komórki łokciowej nie dochodząc do ujścia żyłki podramiennnej, stąd łukowato opuszcza się prawie do środka komórki tylnej drugiej gdzie się urywa i zostawiwszy czystą małą przestrzeń idzie zblakła od połowy górnej komórki tylnej drugiej, aż do gałązki górnej żyłki tylnej, albo też dochodzi (lecz nie zupełnie) do gałązki górnej żyłki pleszkowej gdzie się urywa a ślady zaledwie widoczne dochodzą do gałązki dolnej żyłki pleszkowej; lub też idzie łukowato stopniowo jaśniejąc do gałązki żyłki pleszkowej skąd zawraca się ku tyłowi skrzydła tworząc łuk zwrócony wklęsłością ku nasadzie skrzydła, który dochodzi do gałązki dolnej żyłki pleszkowej gdzie łagodnie się urywa. Nasada komórki tylnej czwartej leży przed lub pod nasadą komórki tylnej drugiej; żyłka kuprowa znacznie przed rozwidleniem żyłki tylnej jest urwana.

Podobna jest bardzo podług opisu Winnertza do *Mycetopila morosa*, lecz różni się rdzawożółtem obrzeżeniem tylnem pleców, rozszerzonymi tak u ♂ jak i u ♀ członkami stopowymi na przednich nogach.

Złapałem w Czerwcu jednego ♂ i dwie ♀ na Białorusi we wsi Zaczernie.

17. *Staegeria unicornuta*, n. sp.

♂ *Fuscescente-flava*, *antennis fuscis articulis basalibus flavis*, *dorso pallide-flavo*, *nitido cum tribus disjunctis nigro-fuscis vittis*. *Scutello sordide flavo*. *Halteribus flavis*, *capitulo halterum nigro-fusco*, *pedibus flavis*, *femoribus mediis et posterioribus apice fuscis*. *Abdomine nigro-fusco*. *Hypopygio flavo* (Tab. IX, fig. 32, 33, 34). *Alis flavescentibus*.

Long. corp. 3,8 mm.; *long. alar.* 3,4 mm.

Głowa. Rożki zwykłej długości, pokryte gęsto żółtymi włoskami, członki



podstawowe żółte, połowa pierwszego biczykowatego żółta, reszta członków biczykowatych brunatna. Twarz i trąbka brudnożółte, ciemię i czoło czarne pokryte żółtymi włoskami przylegającymi.

Plecy bladożółte z trzema rozdzielonymi czarnobrunatnymi paskami, z których środkowy klinowatej formy wydłużony dochodzi jako już bledszy do brzegu przedniego pleców, boczne z przodu skrócone dochodzą do tarczki; całe plecy pokryte gęsto dosyć długimi żółtymi włoskami; plamy barkowe bardzo duże jasnożółte. Tarczka brudnożółta; boki tułowia żółtawobrunatne; przedtułowie jasnożółte; zatułowie żółtawobrunatne. Szypułka przeźmianek żółta, główka zaś ich czarnobrunatna.

Nogi. Biodra, uda i golenie żółte, tylne uda u wierzchołków z bardzo małym czarnobrunatnym zabarwieniem; stopy i ostrogi brunatnawe.

Odwłok czarnobrunatny, gęsto pokryty żółtymi przylegającymi dość długimi włoskami; pierwszy, drugi, trzeci, czwarty i piąty pierścienie z żółtem tylnym obrzeżeniem i żółtym bocznym brzegiem, szósty i siódmy całe czarnobrunatne; pierwszy, drugi, trzeci, czwarty i piąty pierścienie brzuszne żółte, szósty i siódmy czarnobrunatne. Zapładniacz brunatnawożółty (Tab. IX, fig. 32, 33, 34).

Skrzydła żółtawe, z żółtobrunatnymi żyłkami.

Jednego ♂ złapałem w Czerwcu na Białorusi we wsi Zaczernie.

TABELLARUM EXPLICATIO.

Tab. V.

Fig. 1. Partes genitales intestinae masculinae Mycetoph. punctatae.

- f.* appendix externa supera.
- g.* appendix interna v. adminiculum Westhoffii, unpaariges Mittelstück Loewii, appendix basalis simplex Schineri.
- h.* lamellae adminiculi.
- k.* vagina penis.
- i.* brachia adminiculi.
- l.* ductus ejaculatorius.
- m.* canalis ducti ejaculatorii.
- n.* vas deferens.
- o.* glandula accesoria.
- p.* testiculi.

Fig. 2. Partes genitales intestinae femininae Mycetoph. punctatae.

- a.* et *b.* lamellae, Winn.
- c.* vulva.
- e.* vagina.
- d.* adminiculum vaginae.
- f.* receptaculum seminis.
- g.* glandulae accesoriae.
- h.* uterus.
- i.* oviductus.
- k.* ovarium.

Fig. 3.

- c.* vulva.
- d.* adminiculum vaginae.

Fig. 4.

- g.* appendix interna v. adminiculum Westh.
- h.* lamellae adminiculi.
- k.* vagina penis.
- l.* ductus ejaculatorius.

- Fig. 5.*
g. appendix interna v. adminiculum Westh.
h. lamellae adminiculi.
k. vagina penis.
l. ductus ejaculatorius.
- Fig. 6.*
g. appendix interna v. adminiculum Westh.
h. lamellae adminiculi.
- Fig. 7.*
f. appendix externa supera.
- Fig. 8. Hypopygium.*
a, a. lamina basalis.
b, b. laminae terminales superae.
c, c. appendices intermediae v. forceps v. forcipula v. forceps superior.
e. appendix externa supera v. forceps inferior.
d, d. appendices externae inferae.
- Fig. 9. Mycetophila Mikii n. sp.* hypopygium ex alto.
 „ 10. „ „ „ ab imo.
 „ 11. „ „ forceps superior.
 „ 12. „ „ „ inferior.
- Fig. 13. Mycetophila W-fuscum n. sp.* hypopygium ex alto.
 „ 14. „ „ „ ab imo.
 „ 15. „ „ forceps superior.
 „ 16. „ „ „ inferior.

Tab. VI.

- Fig. 1. Mycetophila unicolor Stann.* hypopygium ex alto.
 „ 2. „ „ „ ab imo.
 „ 3. „ „ forceps superior.
 „ 4. „ „ „ inferior.
 „ 5. „ *russata n. sp.* hypopygium ex alto.
 „ 6. „ „ „ ab imo.
 „ 7. „ „ forceps superior et inferior conjunctus.
 „ 8. „ *marginata Winn.* forceps inferior.
 „ 9. „ „ „ superior.
 „ 10. „ *punctata Mgn.* hypopygium ex alto.
 „ 11. „ „ „ ab imo.
 „ 12. „ „ forceps superior.
 „ 13. „ „ „ inferior.
 „ 14. „ *lineola Mgn.* forceps superior.
 „ 15. „ „ *varietas forcipis superioris.*
 „ 16. „ „ forceps inferior.
 „ 17. „ *triangulata n. sp.* forceps superior.
 „ 18. „ „ „ inferior.

Fig. 19.	<i>Mycetophila stotida</i> Walk.	hypopygium ex alto.
" 20.	" "	forceps superior.
" 21.	" "	" inferior.
" 22.	" <i>nigrofusca</i> n. sp.	hypopygium ex alto.
" 23.	" "	" ab imo.
" 24.	" "	forceps superior.
" 25.	" "	" inferior.
" 26.	" <i>confluens</i> n. sp.	hypopygium ex alto.
" 27.	" "	" ab imo.
" 28.	" "	forceps superior.
" 29.	" "	" inferior.

Tab. VII.

Fig. 1.	<i>Mycetophila bialorussica</i> n. sp.	hypopygium ex alto.
" 2.	" "	" ab imo.
" 3.	" "	forceps superior.
" 4.	" "	" inferior.
" 5.	" <i>modesta</i> Winn.	hypopygium ex alto.
" 6.	" "	" ab imo.
" 7.	" "	forceps superior.
" 8.	" "	" inferior.
" 9.	" <i>strygata</i> Zett.	hypopygium ex alto.
" 10.	" "	" ab imo.
" 11.	" "	forceps superior.
" 12.	" "	" inferior.
" 13.	" <i>fuliginosa</i> n. sp.	hypopygium ex alto.
" 14.	" "	" ab imo.
" 15.	" "	forceps superior.
" 16.	" "	" inferior.
" 17.	" <i>mohilevensis</i> n. sp.	hypopygium ex alto.
" 18.	" "	" ab imo.
" 19.	" "	forceps superior.
" 20.	" "	" inferior.
" 21.	" <i>signata</i> Mgn.	hypopygium ex alto.
" 22.	" "	" ab imo.
" 23.	" "	forceps superior.
" 24.	" "	" inferior.
" 25.	" <i>guttata</i> n. sp.	hypopygium ex alto.
" 26.	" "	" ab imo.
" 27.	" "	forceps superior.
" 28.	" "	" inferior.

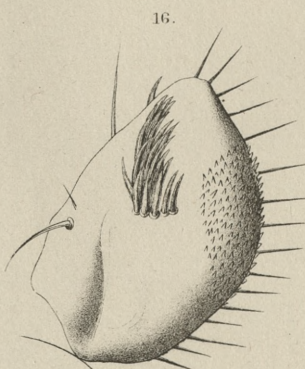
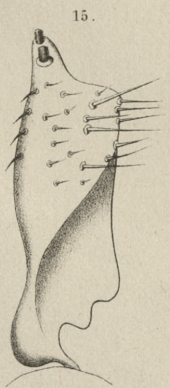
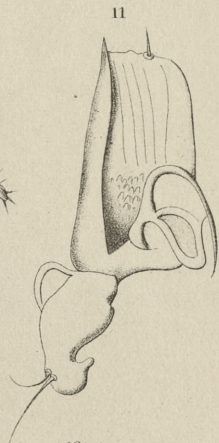
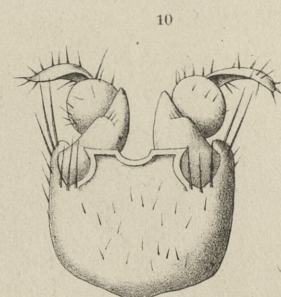
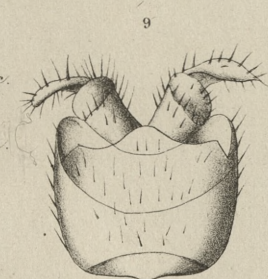
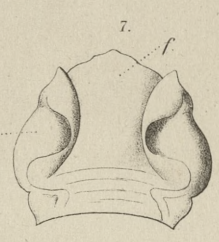
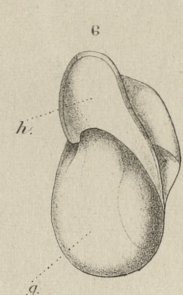
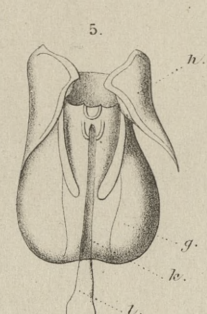
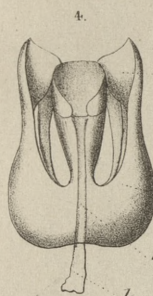
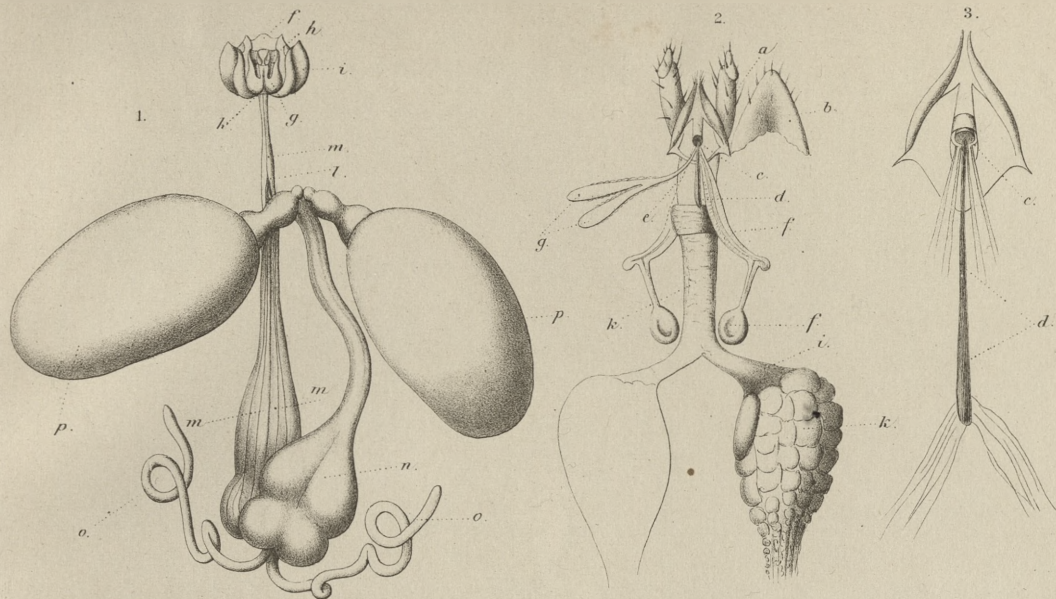
Tab. VIII.

Fig.	1.	<i>Mycetophila sigillata</i>	<i>n. sp.</i>	hypopygium ex alto.
"	2.	"	"	" ab imo.
"	3.	"	"	forceps superior.
"	4.	"	"	" inferior.
"	5.	<i>Varietas Mycetophilae sigillatae.</i>		hypopygium ex alto.
"	6.	"	"	" ab imo.
"	7.	"	"	forceps superior.
"	8.	"	"	" inferior.
"	9.	<i>Mycetophila signatoides</i>	<i>n. sp.</i>	forceps inferior.
"	10.	"	"	" superior.
"	11.	<i>Mycothera van der Wulpii</i>	<i>n. sp.</i>	hypopygium ex alto.
"	12.	"	"	" ab imo.
"	13.	"	"	forceps superior.
"	14.	"	"	" inferior.
"	15.	<i>Mycetophila blanda</i>	Winn.	hypopygium ex alto.
"	16.	"	"	" ab imo.
"	17.	"	"	forceps superior.
"	18.	"	"	" inferior.
"	19.	"	<i>Lubomirskii n. sp.</i>	hypopygium ex alto.
"	20.	"	"	" ab imo.
"	21.	"	"	forceps superior.
"	22.	"	"	" inferior.
"	23.	"	<i>biusta Hgg.</i>	hypopygium ex alto.
"	24.	"	"	" ab imo.
"	25.	"	"	forceps superior.
"	26.	"	"	" inferior.
"	27.	"	<i>xanthopyga Win.</i>	hypopygium ex alto.
"	28.	"	"	" ab imo.
"	29.	"	"	forceps superior et inferior conjunctim.
"	30.	"	<i>obscura n. sp.</i>	hypopygium ex alto.
"	31.	"	"	" ab imo.
"	32.	"	"	forceps superior.
"	33.	"	"	" inferior.

Tab. IX.

Fig.	1.	<i>Mycetophila rufescens</i>	Ztt.	hypopygium ex alto.
"	2.	"	"	forceps inferior.
"	3.	"	"	" superior.
"	4.	"	<i>Osten-Sackenii n. sp.</i>	hypopygium ex alto.
"	5.	"	"	" ab imo.
"	6.	"	"	forceps superior.
"	7.	"	"	" superior.
"	8.	"	"	" inferior.

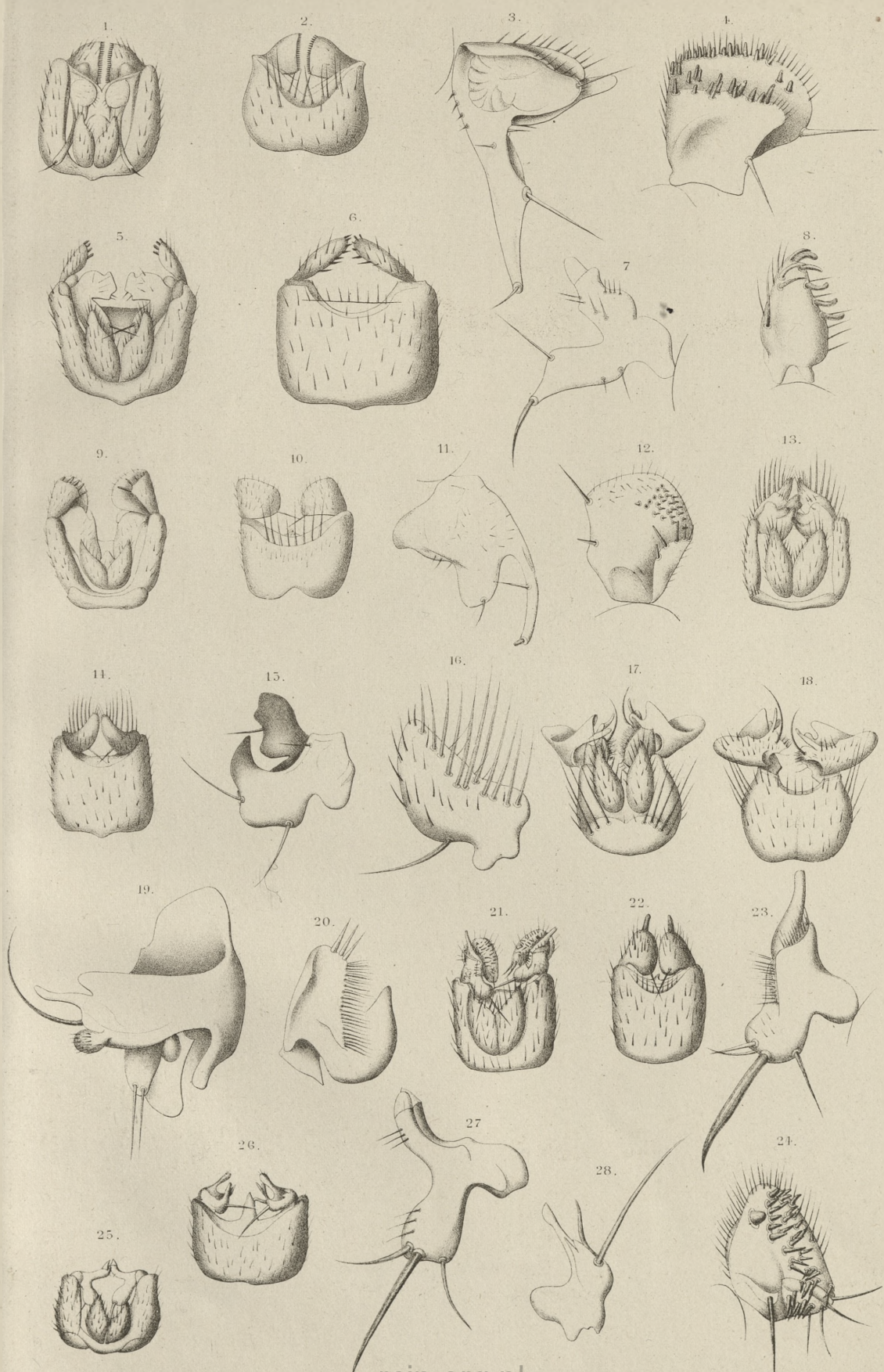
- Fig. 9. *Mycetophila tarsata* Winn. hypopygium ex alto.
 „ 10. „ „ „ ab imo.
 „ 11. „ „ forceps superior.
 „ 12. „ „ „ inferior.
 „ 13. „ *stylata* n. sp. hypopygium ex alto.
 „ 14. „ „ „ ab imo.
 „ 15. „ „ forceps superior.
 „ 16. „ „ „ inferior.
 „ 17. *Mycothera immaculata* n. sp. hypopygium ex alto.
 „ 18. „ „ „ ab imo.
 „ 19. „ „ forceps superior.
 „ 20. „ „ „ inferior.
 „ 21. „ *gibba* Winn. (*Mycetophila gibba* Winn.) hypopygium ex
 alto.
 „ 22. „ „ hypopygium ab imo.
 „ 23. „ „ forceps superior.
 „ 24. „ „ „ inferior.
 „ 25. „ *Schnablii* n. sp. hypopygium ex alto.
 „ 26. „ „ „ ab imo.
 „ 27. „ „ forceps superior.
 „ 28. „ „ „ inferior.
 „ 29. *Staegeria halterata* Steger hypopygium ex alto.
 „ 30. „ „ „ ab imo.
 „ 31. „ „ forceps.
 „ 32. „ *unicornuta* n. sp. hypopygium ex alto.
 „ 33. „ „ „ ab imo.
 „ 34. „ „ forceps.



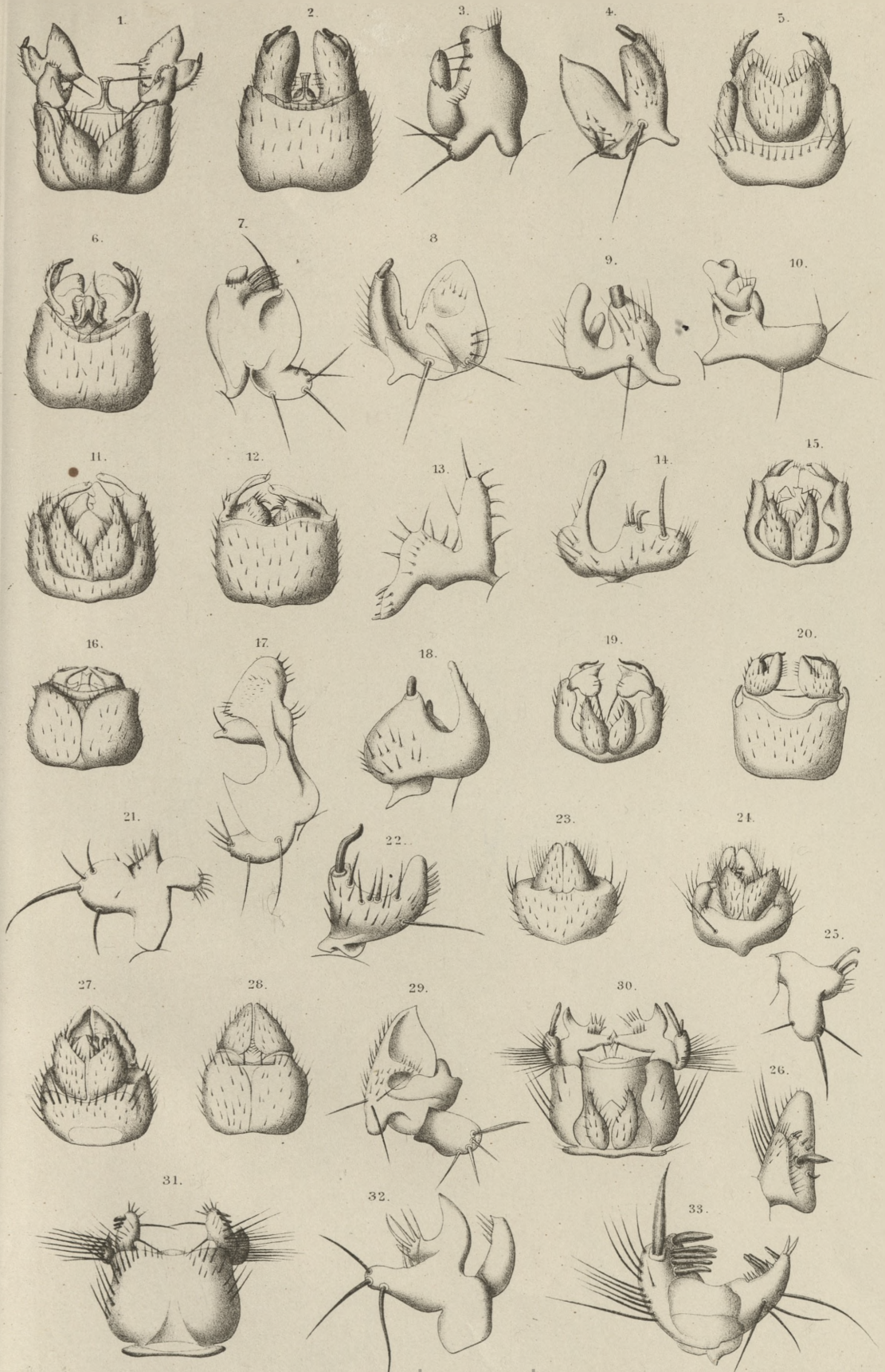


















H. Hertwig

II. PRZYCZYNEK DO FAUNY OWADÓW DWUSKRZYDŁYCH.

Rodzaje nowe: HERTWIGIA, nov. Gen.; EURYCERA, nov. Gen.

i gatunki rodzajów: BOLETINA, SCIOPHILA.

Tablice: IV, V, VI, VII, VIII i IX.

przez

Dr. Henryka Dziedzickiego.

Jako materyjał do pracy niniejszej, oprócz mego zbioru i zbioru księdza Dziekana Grzegorzka z Galicyi, posłużyły następne typy ze zbioru Winnertza (przesłane mi łaskawie przez prof. Hertwiga, z pozwoleniem wyluszczenia zapładniaczy) z rodzaju Boletina: *trivittata*, *basalis*, *dispar*, *sciarina*; z rodzaju Sciophila: *alacris*, *cinerascens*, *exigua*, *fasciata*, *flavicollis*, *hyalinata*, *inanis*, *incisurata*, *limbata*, *ornata*, *punctata*, *tumida*.

Jak poprzednio tak i teraz przekonałem się dowodnie, że bez dokładnego mikroskopowego zbadania zapładniacza (*hypopygium*) niepodobna napewno oznaczać (dyjagnozować) owadów tak drobnych i tak do siebie podobnych; bowiem tak ścisły i sumienny badacz jak Winnertz, opierając się li tylko na cechach makroskopijnych popełnił liczne błędy; i tak np. dwa okazy przysłane mi i oznaczone nazwą *B. basalis* posiadają dwa odmienne zapładniacze, zatem są to dwa różne gatunki; pomiędzy *B. sciarina* również są dwa gatunki; z rodzaju Sciophila przysłane gatunki pod nazwą *S. alacris* Winn. i *S. inanis* Winn. są identyczne z *S. cinerascens* Winn.; *S. punctata* Magn. jest *S. limbata* Winn.; dwa samce mi przysłane *S. fasciata* różnią się zupełnie zapładniaczem, należało więc jeden z nich nazwać inaczej, jako przedstawiający odmienny gatunek (*S. Winnertzii*). W opisie rodzaju Sciophila, Winnertz podaje, że posiada on trzy oczki, tymczasem przekonałem się zapomocą mikroskopu, że rodzaj ten posiada tylko dwa oczki, ułożone w jednej linii na środku czoła. Wszystkie odnośne preparaty zwróciłem prof. Hertwigowi, załączonywszy je do zbioru Winnertza.

U niektórych okazów r. *Boletina* zapładniacze są nadzwyczaj do siebie podobne, a jednak mamy przed sobą dwa odmienne gatunki; w takich razach odmienny kształt przydatku wewnętrznego (*Appendix interna*) rzecz rozstrzygnie.

W gatunkach rodzaju *Sciophila* kształty zewnętrzne zapładniaczy tak na pierwszy rzut oka różnią się między sobą, że do celów dyjagnostycznych są zupełnie wystarczające i badanie oddzielne owych wyżej wspomnianych przydatków uważałem za zbyteczne.

1. *Hertwigia marginata* n. sp.

♂ *Fusco nigra, thoracis dorso nitido, maculis humeralibus parvis, halteribus, hypopygio, marginibus segmenti pedibusque, exceptis articulis tarsi fusco nigris, flavescentibus, calcaribus lateritiis; pleuris dilute fuscis. Alis grisescenscentibus. Vena mediastinalis jungitur in v. subcostalem.*

Long. corp. 3,6 mm; long. alar. 3 mm.

(Tabl. I. fig. 1—7.)

♂ Ciemnobrunatny, prawie czarny.

Głowa. Dość głęboko w tułowiu osadzona, czoło i ciemię czarne z żółtawymi małymi włoskami i czarnymi szczeciniastymi włosami; twarz w dolnej swej części guzowato-wystająca, cokolwiek jaśniejszego koloru, pokryta rzadkimi czarnymi szczeciniastymi włoskami. Głaszczki czterocłonkowe, żółte, walcowate, pierwsze dwa członki krótkie, trzeci półtora raza dłuższy od drugiego, czwarty wąski sierpowatej formy, dwa razy dłuższy od trzeciego; trąbka żółta. Oczy podługowato-okrągłe, na wewnątrz przy różkach nieco wycięte, żółto omszone; oczki trzy, środkowe małe, w jednej linii ułożone, boczne dosyć znacznie od brzegów oczodołu oddalone. Rożki wystające tak długie jak głowa z tułowiem razem wzięte, 2—14 członkowe; pierwszy członek podstawowy kielichowatej formy, drugi więcej beczulkowaty, oba żółte i z czarnymi szczecinkami na brzegu; pierwszy członek biczykowaty dwa razy tak długi jak szeroki, od nasady do połowy swej długości żółty, reszta członków jasno-czarno-brunatna, formy walcowatej, bardzo mało z boku ściśnięte, siedzące, pokryte bardzo gęsto krótkimi odstającymi żółtymi włoskami.

Plecy. Krótkie, wysoko-sklepione, błyszczące, czarno-brunatne z krótkimi żółtymi odstającymi szczecinkami, ułożonemi w trzech szeregach, z jedną parą barkowych szczecin (*humeralborsten*), dwiema parami pozabarkowych szczecin (*posthumeralborsten*) i trzema przedtarczkwymi szczecinami (*prescutellarborsten*). Plamy barkowe bardzo małe i niewyraźne, jasno-brunatne, nieco żółtawe. Boki tułowia ciemno-brunatne, przedplecze żółte, zaplecze krótkie, spadziste, czarno-brunatne; tarczka mała czarno-brunatna z dwiema długimi, w górę zadartymi szczecinkami (*scutellarborsten*); przeźmianki żółte, z dużemi szeroko-lancetowatej formy główkami.

Nogi. Długie, dość tęgie, biodra brudno-miodowo-żółte, u podstawy brunatnawo-żółte, u wierzchołków z brunatnymi plamkami; przednia para bioder na

brzegu przednim z długimi, łukowato zagiętymi, odstającymi, żółtymi szczeciniami włoskami, tylna para posiada takie same włoski na brzegu tylnym; krętarze wszystkich nóg brunatne, uda brudno-miodowo-żółte, tylne i średnie u wierzchołków z wysoką brunatną obrączką. Golenie wszystkich nóg brunatnawo-żółte, ku wierzchołkowi tak jak stopy brunatne; tylna i środkowa para opatrzona dwoma rzędami krótkich tęgich, czarnych, na stronie tylnej cierni; przednie nogi najkrótsze, średnie dłuższe, tylne najdłuższe; tylne golenie dwa razy dłuższe od przednich, owłosienie nóg mierne nieodstające, żółto-brunatne. Stopy u wszystkich nóg prawie równej długości; stopy przednich nóg półtora raza tak długie jak golenie; u podszew oprócz uwłosienia znajdują się delikatne szczecinki. Na przednich goleniach jest po jednej ostrodze, na średnich i tylnych po dwie, ceglasto-żółte.

Odwłok. Cienki, długi, walcowaty, nieco z boków spłaszczony, siedmio-członkowy (z których sześć tylko widocznych, siódmy zaś tylko od dołu widzialny), czarno-brunatny, połyskujący, z uwłosieniem dość długim, ukośnie, odstającym ciemno-brunatnym; drugi, trzeci i czwarty pierścienie grzbietowe odwłoku na przednich i tylnych swych brzegach są żółto obrzeżone, barwa żółta na bokach znacznie się rozszerza; niekiedy i piąty pierścień z takimże obrzeżeniem lecz węższem. Zapładniacz (*hypopygium*) wystający, jajowatego kształtu, dosyć znacznej wielkości, niewciągający się wewnątrz odwłoku, u podstawy miodowo-żółty, u wierzchołka brunatny; kleszczyki (*forcipes*) podwójne, składają się z części górnej i dolnej. (Tab. IV fig. 4, 5, 6, 7).

Skrzydła. Jajowato-okrągłe, niewystające poza odwłok, czarniawo-szare, mikroskopijnie uwłosione, żyłki czarno-brunatne, przednie aż do żyłki łokciowej; żyłka łokciowa, szczeblik środkowy i część podstawowa żyłki pleszkowej grubsze od pozostałych; zgrubiała jest także główny pień żyłki tylnej. Żyłka ramienna (*costa*) przedłużona poza ujście żyłki łokciowej (*v. cubitalis*), prawie do wierzchołka skrzydła dochodząca; żyłka międzystojna (*v. mediastinalis*) wpada do żyłki podramiennnej (*v. radialis*), prawie w połowie jej długości, znacznie poza gałązkę nasadową żyłki łokciowej (*obere Gabelzinke d. 3-en Längsader*) w $\frac{1}{3}$ części tylnej długości komórki. Komórka (*zellehen*) właściwa grupie *Sciophilinów*, trapezoidalna, w swą największą długości mierzona na żyłce podramiennnej (*v. subcostalis*) $2\frac{3}{4}$ razy tak długa jak szeroka. Żyłka łokciowa (*v. cubitalis*) łagodnym łukiem przebiega do swego ujścia. Podstawa widełek żyłki pleszkowej (*v. discoidalis*) leży prawie pod kątem dolnym i zewnętrznym komórki, główna gałązka widełek żyłki pleszkowej jest prawie pięć razy dłuższa od jej podstawy (*trzonka*) i bardzo nieznacznie esowato zgięta. Żyłka tylna (*v. posticalis*) mocno łukowato zagięta, rozgałęzia się daleko przed ujściem szczeblika środkowego (*v. transversa media*), widełki same bardzo szeroko otwarte. Żyłka kuprowa (*v. analis*) podwójna, dość gruba, daleko po za podstawą widełek żyłki tylnej urwana; żyłka pachowa (*v. axillaris*) delikatna, dosyć długa. (Tab. IV fig. 2).

Dwa ♂ złapałem w Czerwcu 1884 r. na Białorusi w lasach świerkowych we wsi Zaczernie.

Hertwigia n. g. Cechy określone w powyższym opisie gatunku są cechami rodzajowymi; dodać winieniem tylko, że r. *Hertwigia* różni się od *Te-*

tragoneura długością i miejscem ujścia żyłki międzystojnej, jako też rozwidleniem żyłki tylnej i kierunkiem żyłki łokciowej, od innych zaś Sciophilinów różni się tem, że żyłka międzystojna u ostatnich wpada do żyłki ramiennój, gdy u Hertwigia takowa łączy się z żyłką podramienną; od Paratinia różni się tą samą cechą co i od innych Sciophilinów, a także budową głaszczek i cierniami na średnich i tylnych goleniach.

Eurycera flava n. sp.

♂ ♀ *Mellina, thorace nitido, sexto et septimo segmentis abdominis et posterioribus marginibus reliquorum nigrifuscis, alis flavescente griseis, magna fusca macula apice ornatis.*

Long. corp. ♂ 3,4—3,7 mm; long. alar. 3—3,3 mm.

„ „ ♀ 3,6—4,7 mm; „ „ 3,1—4,2 mm.

(Tab IV. fig. 8—15.)

♂ Miodowożółty. Głowa w tułowiu głęboko osadzona, czoło i ciemię żółte, z przylegającymi włoskami żółtymi; na tem ostatniem jest duża plama trójkątna ciemno-brunatna, mająca za podstawę oczki. Twarz żółta, guzowato wystająca, trąbka i głaszczki jasnożółte, ostatnie wystające, zakrzywione, czteroczłonkowe; pierwsze trzy członki krótkie, pierwszy z nich trochę dłuższy formy gruszkowatę; czwarty cienki najdłuższy, prawie tak długi jak trzy pierwsze. Oczy podługowato okrągłe, na wewnątrz przy różkach nieco wycięte, oczki trzy w jednej ułożone linii, środkowe mniejsze. Rożki szerokie wystające, krótsze od głowy z tułowiem razem wziętych 2—14 członkowe; członki podstawowe kielichowatę formy żółte; członki biczycowate mocno z boków spłaszczone, znacznie szersze aniżeli długie (półtora raza szersze); pierwszy członek biczycowaty najdłuższy, ostatni formy szyszkowatę; od pierwszego do piątego żółte, dalsze ciemniejsze, końcowe zaś brunatne; pokryte mikroskopijnymi włoskami.

Plecy. Krótkie, dosyć wysoko sklepienie, błyszczące, czysto miodowo-żółte, lub też z trzema rozdzielonemi paskami, z których środkowy bardzo błady dochodzi do brzegu przedniego, boczne zaś brunatne, z przodu skrócone zwężają się ku tyłowi i stopniowo ciemniejąc dochodzą do tarczki; albo też widocznemi są tylko części bocznych pasków bardzo słabo zabarwione przy podstawie tarczki; całe plecy są pokryte cienkimi delikatnemi odstającymi żółtymi włoskami; szczeciny są delikatne i niemożliwe do oznaczenia zapomocą lupy. Boki tułowia żółte lub brunatnawo żółte; zaplecze krótkie spadziste, miodowo-żółte; na środku jego jest plamka brunatna, formy wąskiego trójkąta podstawą obróconego do tarczki, wierzchołkiem zaś dochodzącego do wierzchołka zaplecza; niekiedy znów plamka owa jest tak dużą, że całe zaplecze przedstawia się w kolorze brunatnym; w innych razach jest tak małą i bladą, że zaledwie rozpoznać się daje. Tarczka mała czysto miodowo-żółta, z delikatnemi żółtymi szczecinkami na końcu; czasami znajduje się na niej duża trójkątna plamka idąca od podstawy do wierzchołka, podstawą zwrócona do podstawy tarczki, lub też widać tylko małą brunatną plameczkę u podstawy tarczki. Przeźmianki jasnożółte, z główkami palkowatę formy.

Nogi. Długie, dość tęgie; biodra miodowo-żółte u wierzchołków brunatne,

przednia para na brzegu przednim z krótkimi łukowato zgiętymi odstającymi włoskami; średnia para na brzegu przednim tylko u wierzeholka z takimiż włoskami; tylna para z takimiż włoskami u wierzeholka na brzegu tylnym; u wierzeholka tylnych bioder jest duża czarno-brunatna podługowato-okrągła plama; krętarze wszystkich nóg żółte, wierzeholki tylnych ud brunatne, niekiedy także i u średnich ud na dolnej powierzchni u wierzeholków znajdują się małe brunatne plamki; u wszystkich ud na dolnej powierzchni u wierzeholków znajdują się brunatne szczecinki. Golenie ciemniejsze, u tylnej pary na górnej powierzchni u podstawy brunatna plamka; wszystkie golenie opatrzone są brunatnymi cierniami, tylna para dwoma szeregami takowych na stronie tylnej, a średnia i przednia z jednym szeregiem na stronie tylnej i jednym szeregiem na stronie przedniej; przednie nogi najkrótsze, środkowe dłuższe, tylne najdłuższe; tylne golenie prawie dwa razy tak długie jak przednie; stopy przednich nóg prawie dwa razy tak długie jak golenie, stopy wszystkich nóg są brunatne i równej długości; u podszew oprócz uwłosienia znajdują się delikatne szczecinki. Na przednich goleniach jest po jednej ostrodze, na tylnych i średnich po dwie żółto-brunatne.

Odwłok. Długi, cienki, walcowaty, ku wierzeholkowi rozszerzony, nieco z góry spłaszczony, siedmioczłonkowy, polyskujący, z krótkim odstającym brunatnożółtym uwłosieniem; pierwszy i drugi pierścień grzbietowy żółty, z trójkątną plamą czarno-brunatną, której podstawą jest brzeg tylny pierścienia; trzeci, czwarty i piąty żółte, z trójkątnymi czarnobrunatnymi, dość szerokimi obrzeżeniami tylnego brzegu; lub też czwarty i piąty z brunatnym linijnym obrzeżeniem w kształcie obrączki; szosty i siódmy całe czarnobrunatne; brzeg tylny siódnego pierścienia pokryty jest gęsto dość długimi biało-żółtymi włoskami. Zapładniacz żółty, niewystający, do połowy schowany w odwłoku, posiada typ zapładniacza *Sciophilinów* (u niektórych dolna powierzchnia laminae basalis w górnej połowie tylko zakryta) i opatrzony jedną parą cęgów. (Tab. IV fig. 11, 12, 13, 14).

Skrzydła. Jajowato-okrągłe, poza odwłok wystające, żółtawo-szare, mikroskopijnie uwłosione; żyłki brunatne, przednie brunatne aż do żyłki łokciowej; ta ostatnia, szczeblik środkowy i część podstawowa żyłki pleszkowej grubsze od pozostałych. Żyłka ramienna przedłużona poza ujście żyłki łokciowej kończy się dość daleko przed wierzeholkiem skrzydła; żyłka międzystojna wpada do brzegu przedniego prawie w połowie żyłki ramiennej, daleko po za gałązką nasadową żyłki łokciowej (obere Gabelzinke der 3-en Längsader Mk.); mały szczeblik łączący żyłkę międzystojną z żyłką podramienną znajduje się na wewnątrz środka komórki nasadowej przedniej, przed gałązką nasadową żyłki łokciowej; żyłka łokciowa przebiega, łagodnie esowato zgięta, do ujścia; podstawa widełek żyłki pleszkowej długa; górna gałązka widełek żyłki pleszkowej dwa razy tak długa jak jej podstawa i lekko łukowato zagięta; żyłka tylna mocno łukowato zagięta, rozgałęzia się przed ujściem szczeblika środkowego; widełki same bardzo szeroko otwarte, żyłka kuprowa podwójna, wyraźna, poza podstawą widełek (t. j. zdala poza środkiem komórki tylnej) żyłki pleszkowej urwana; żyłka pachowa delikatna, dość długa. U wierzeholka skrzydła jest duża plama brunatna, która wypełnia wierzeholek komórki brzeżnej, wierzeholek komórki łokciowej i część wierzeholka komórki tylnej pierwszej do ujścia żyłki ramiennej, skąd błędnie wypełnia resztę

wierzchołka komórki tylnej pierwszej, a następnie jeszcze bardziej blednąc i zwężając się stanowi naleciałość brzegów wierzchołkowych pozostałych komórek (Tab. IV. fig. 9).

♀ Samica różni się od samca tem, że jest jaśniejsz zabarwiona i siódmy pierścień od włoku jest u niej wąski, niekiedy mało widoczny, zawsze bladeżółty; lamellae brunatnawo-żółte. (T. IV fig 15).

Złapałem 31 ♂ i 4 ♀ na Białorusi w gubernii Mohilewskiej i na Litwie w gubernii Mińskiej.

Eurycera n. g. Z pozoru podobny do Boletina, lecz różni się od niej budową rożków, miejscem ujścia żyłki międzystojnej, wielkością komórki tylnej czwartej, miejscem rozwidlenia się żyłki tylnej, długością i tęgnością żyłki kuprowej, formą odwłoku, ilością pierścieni składających go ¹⁾, budową zapładniacza oraz wsuwalnością tego organu do odwłoku; od Glaphyoptera między innymi, żyłką ramienną, która u tej ostatniej nie przechodzi poza żyłkę łokciową; od Anacletina różni się całym swym wyglądem, użytkowaniem skrzydeł, a głównie budową zapładniacza.

1. Paratinia difficilis n. sp.

♂ *Nigro-fusca, dorso nigro, maculis humeralibus parvis, rufescente-luteis, secundo articulo basali apice et primo flagelli antennarum rufescente-luteis; coxis femoribusque fuscis-luteis, trochanteribus fuscis, tibiis pallide fuscis, tarsis nigro-fuscis; halteribus flavis; alis grisescente-vitrinis; abdomine nigro-fusco, hypopygio flavo fusco.*

Long. corp. 4,4 mm; long. alar. 4,5 mm.

(Tab. IV. fig. 16, 17, 18, 19, 20, 21.)

Głowa. Różki blisko dwa razy tak długie jak głowa z tułowiem razem wzięte; pierwszy członek podstawowy czarno-brunatny, drugi takiejże barwy lecz u wierzchołka czerwawo żółty i prawie ośm razy tak długi jak szeroki, reszta członków biczykowatych czarno-brunatna; twarz, trąbka i głaszczki czarno-brunatne; pierwszy i trzeci członek głaszczków równej długości, drugi najkrótszy, czwarty prawie tak długi jak trzy pierwsze (T. IV fig. 16); ciemię i czoło czarno-brunatne; na ostatniem znajdują się trzy oczki w jednej ułożone linii, a mianowicie dwa większe przy brzegach oboczów, trzecie małe w środku.

Plecy. Błyszczące, prawie czarne, pokryte dwoma szeregami delikatnych szpecinek mieniących się żółtawo; plamy barkowe bardzo małe, czerwono-żółte, boki tułowia czarno-brunatne; tchawka pierwsza żółta; zaplecze i tarczka czarno-brunatne, ta ostatnia z czarnemi szpecinkami na brzegu, przeźmianki żółte.

¹⁾ Winnertz podaje, że u Boletina i prawie u wszystkich rodzajów, u których zapładniacz nie wsuwa się wewnątrz odwłoku, jest siedm pierścieni w odwłoku; ja zaś sprawdziłem, że takowych jest tylko sześć, a przytoczony przez niego siódmy, jest to właściwie już zapładniacz (hypopygium) ze wszystkimi swojemi składowemi częściami.

Nogi. Biodra i uda brunatnawo-żółte, krętarze brunatne, golenie jasno-brunatne, stopy czarno-brunatne; golenie wszystkich nóg opatrzone delikatnymi cierniami czarnobrunatnymi; ostrogi czarno-brunatne.

Odwłok. Czarno-brunatny, połyskujący, gęsto pokryty włoskami czarno-brunatnymi; zapładniacz żółtawo-brunatny. (T. IV fig. 17, 18, 19, 20, 21).

Skrzydła. Szarawo-szkliste, mikroskopijnie uwłosione; żyłka międzystojna wpada do ramienną zaraz za podstawą komóreczki; szczeblik łączący żyłkę międzystojną z żyłką podramienną wpada do tejże zdala przed komóreczką; ta ostatnia jest sześć razy tak długa jak szeroka; trzon widełek żyłki pleszkowej jest przeszło dwa razy krótszy od dolnej gałęzi widełek żyłki pleszkowej; podstawa komórki tylnej czwartej leży dość daleko za podstawą trzonu widełek żyłki pleszkowej; żyłka kuprowa przed połową komórki tylnej czwartej urwana.

Dwu ♂ złapałem w Czerwcu we wsi Zacernie na Białorusi.

1. *Boletina Winnertzii* n. sp.

♂ *Boletinae basali simillima, differt hypopygio.*

(Tab. V. fig. 2, 3, 4, 5.)

= *Boletina basalis* Winn.

Podobna do *B. basalis*, różni się tylko bardzo nieznacznie pewnymi cechami zewnętrznymi, głównie zaś kształtem zapładniacza (T. V fig. 2, 3, 4, 5). Zewnętrzne różnice są: pierwszy członek biczykowaty jest wyraźnie jaśniejszego brunatnego koloru; u typu w zbiorze Winnertza tylna i średnia para bioder brunatna, u moich zaś egzemplarzy biodra owe są barwy żółtej; podstawa widełek żyłki tylnej znajduje się przed podstawą widełek żyłki pleszkowej bliżej nasady skrzydła, zaś u *Boletina basalis* podstawy owych widełek są pod sobą prawie na jednej pionowej linii; posiadam jednak jeden okaz w mym zbiorze, gdzie i ta różnica nie jest bardzo wyraźną.

W zbiorze Winnertza dwa te osobniki oznaczone były jako *Boletina basalis*; ponieważ jednak różnią się widocznie zapładniaczem, uważam je za dwa oddzielne gatunki.

Posiadam w mym zbiorze cztery ♂ okazy, które złowiłem na Białorusi w Czerwcu.

Uw. Zapładniacz w rodzinie *Boletina* wystaje zawsze na zewnątrz odwłoku i nie może być wciągnięty do środka takowego; części jego składowe są: lamina *basalis* w kształcie pudełka ze wszystkich prawie stron zamkniętego (t. j. z boków, z tyłu i z dołu), u góry zaś otwartego; w środku pomieszczonym jest *appendix interna* v. *adniculum* Westhof, do brzegu zaś górnego przytwierdzone są kleszczyki składające się z jednej tylko pary cęgów.

2. *Boletina nigrofusca* n. sp.

♂ *Nigro-fusca, halteribus, coxis et femoribus pallide flavis, tibiis fusco-luteis, calcaribus flavis: segmentis abdominis flavescente fuscis cum fusciore po-*

steriori margine, duobus reliquiis nigrofuscis; alis grisescente vitrinis; hypopygio nigro-fusco.

(*Tab. V. fig. 14, 15, 16, 17.*)

Long. corp. 3,5 mm; long. alar. 3,5 mm.

Głowa. Różki przeszło dwa razy tak długie jak głowa wraz z tułowiem; członki podstawowe czarno-brunatne; członki biczykowate brunatne, pokryte gęsto żółtymi włoskami. Twarz, trąbka, ciemię i czoło czarno-brunatne, to ostatnie pokryte rzadkimi żółtymi włoskami; głaszczki ciemno-brunatne.

Plecy. Czarno-brunatne, słabo połyskujące, pokryte odstającymi dość długimi żółtymi włoskami; boki tułowia brunatne, zaplecze czarno-brunatne; tarczka czarnobrunatna, z długimi szpecinkami żółtymi na brzegu, przeźmianki żółte.

Nogi. Biodra i uda bladożółte, golenie brunatnawo-żółte, stopy brunatne, ostrogi żółte; wszystkie golenie z brunatnymi małymi cierniami.

Odwłok. Słabo połyskujący, pokryty żółtymi dosyć długimi włoskami; pierwszy, drugi trzeci i czwarty pierścienie żółtawo-brunatne z wąskim ciemniejszym obrzeżeniem; piąty i szósty ciemno-brunatne; albo też wszystkie pierścienie są czarnobrunatne; pierścienie brzuszne tak samo zabarwione. Zapładniacz wystający, czarnobrunatny. (*T. V fig. 14, 15, 16, 17.*)

Skrzydła. Szarawo-szkliste; trzonek widełek żyłki pleszkowej jest dosyć długi, gałązka nasadowa żyłki łokciowej wypada prawie w środku trzonka widełek żyłki pleszkowej; reszta użytkowania jak u gatunku poprzedzającego.

Uw. Gatunek ten tak jest podobnym do typu Winnertza Bol. sciarina odmiany *a* ¹⁾, że trudno je rozróżnić; jedynie tylko formą zapładniacza wyrażnie się różnią.

W zbiorze mym posiadam 21 ♂ egzemp. łapanych w Czerweu na Białorusi we wsi Zaczernie.

3. *Boletina dispecta* n. sp.

♂ *Nigro-fusca, antennis fuscis, secundo articulo basali in superiore parte et primo flagelli flavis, coxis femoribusque flavis, halteribus sordide flavis, 1^o, 2^o, 3^o segmentis abdominis nigro-fuscis, flavis maculis latere ornatis, 5^o, 6^o nigro-fuscis; alis grisescente-vitrinis; hypopygio nigro-fusco* (*Tab. V fig. 18, 19, 20. Tab. VI. fig. 1.*)

Long. corp. 3,3 mm, long. alar. 3,4—3,6 mm.

Głowa. Różki wystające, długością wyrównywające głowie wraz z tułowiem, pierwszy członek nasadowy czarnobrunatny, drugi u brzegu górnego, a niekiedy górna połowa żółte; pierwszy członek biczykowaty żółty lub też u nasady żółty, drugi członek w połowie dolnej żółty lub też cały brunatny; reszta członków

¹⁾ Otrzymałem do obejrzenia z typów Winnertza Bol. sciarina tylko dwie odmiany *a* i *d*; dla tego odmianę *a* uważam jako typowy egzemplarz Bol. sciarinae Winn., odmianę zaś *d* posiadającą odmienny zapładniacz i krótsze różki, uważam za nowy gatunek (*B. gripha*).

biczycowatych czarno-brunatna, pokryta gęsto krótkimi odstającymi bladożółtymi włoskami. Twarz, trąbka, czoło i ciemię czarno-brunatne, to ostatnie pokryte włoskami bladożółtymi; głaszczki brudnożółte.

Placy. Czarno-brunatne, połyskujące, pokryte dość długimi odstającymi włoskami blado-żółtymi; boki tułowia brunatne, tarczka brunatna z długimi na brzegu szczecinami, zaplecze brunatne lub czarno-brunatne; przezmianki brudnożółte.

Nogi. Biodra i uda żółte, golenie brunatnawo-żółte, krętarze brunatne, golenie wszystkich nóg opatrzone cierniami, ostrogi brudnożółte, stopy brunatne.

Odwłok. Połyskujący, gęsto blado-żółtymi włoskami pokryty; pierwszy pierścień czarno-brunatny, drugi, trzeci i czwarty brunatne lub czarno-brunatne, z bocznymi żółtymi plamami unieszczonemi po bokach w kącie tylnym każdego pierścienia; piąty i szósty pierścienie czarno-brunatne; brzuszne tak samo ubarwione. Zapładniacz czarno-brunatny.

Skrzydła. Szarawo-szkliste z brunatnymi żyłkami; żyłka ramienna znacznie przechodzi poza ujście żyłki łokciowej, lecz do wierzchołka skrzydła nie dochodzi; żyłka międzystojna wpada do żyłki ramiennej niedaleko poza ujściem gałązki nasadowej żyłki łokciowej; podstawa komórki tylnej czwartej leży mniej lub więcej przed podstawą komórki tylnej drugiej; żyłka kuprowa kończy się przed połową komórki tylnej czwartej.

Posiadam 13 ♂ okazów, łowionych w Czerweu i w Lipcu na Białorusi we wsi Zaczernie.

4. *Boletina gripha* n. sp.

♂ *Boletinae sciarinae similis, differt hypopygio et longitudine antennarum.*
(*Tab. VI fig. 2, 3, 4, 5*).

Long. corp. 3 mm; long. allar. 3,3 mm.

= *Boletina sciarina* var. *d.* Winn.

Podobna do *B. sciarina*, różni się tylko długością rożków, które są nieco dłuższe od głowy z tułowiem razem uważanych, nieznacznie zmianami w ubarwieniu bioder i ud (wszystkie biodra są u podstawy brunatne, przednie uda na brzegu dolnym z brunatną linijką), lecz głównie odróżnia się kształtem zapładniacza. W zbiorze Winnertza oznaczona przez niego własnoręcznie jako *B. sciarina*, odmiana *d.*

Posiadam 3 okazy ♂ złapane w Ciechocinku w Lipcu, na Kujawach we wsi Strzygi w Maju i na Białorusi we wsi Zaczernie.

5. *Boletina silvatica* n. sp.

♂ *Nigro-fusca, primo articulo flagelli flavo s. fuscescence-flavo, coxis, femoribus et halteribus flavis, primis quatuor segmentis abdominis pallide fus-*

cis; alis grisescente-vitrinis; hypopygio nigro-fusco. (Tab. VI fig. 6, 7, 8, 9).

Long. corp. 2,6 mm; *long. alar.* 3,2 m.

Głowa. Różki tak długie jak głowa z tułowiem; dwa członki podstawowe czarno-brunatne, pierwszy członek biczycowaty żółty lub brudnożółty; reszta członków brunatna, gęsto pokryta krótkimi białymi włoskami; twarz, trąbka, ciemię i czoło czarno-brunatne; ostatnie pokryte włoskami odstającymi biało-żółtymi głaszczki żółtawo-brunatne.

Plecy. Czarno-brunatne, słabo połyskujące, pokryte gęsto długimi żółtymi włoskami; tarczka brunatna z długimi na brzegu szczecinkami; boki tułowi; ciemno-brunatne, zaplecze ciemno-brunatne, przeżmianki żółte.

Nogi. Biodra i uda żółte, golenie brunatnawe, tylne i średnie opatrzone delikatnymi cierniami; krętarze brunatne, uda średnie i tylne na brzegu dolnym z żółtymi delikatnymi dość długimi włoskami; przednia para ud na dolnym brzegu z czarno-brunatną linijką; stopy brunatne, ostrogi brunatnawo-żółte.

Odwłok. Pierwszy, drugi, trzeci i czwarty ciemno lub jasnobrunatne z tylnymi ciemniejszej barwy obrzeżeniami; piąty i szósty czarnobrunatne. Pierścienie brzuszne tak samo zabarwione. Zapładniacz czarno-brunatny.

Skrzydła. Szarawo-szkliste, żyłka ramienna przechodzi znacznie poza ujście żyłki łokciowej, lecz nie dochodzi do wierzchołka skrzydła; gałązka nasadowa żyłki łokciowej znajduje się prawie ponad środkiem gałązki widełek żyłki pleszkowej; podstawa widełek żyłki tylnej leży mniej lub więcej przed podstawą widełek żyłki pleszkowej; żyłka kuprowa w połowie komórki tylnej czwartej urwana.

Trzy okazy ♂ znalazłem na Białorusi w Czerweu we wsi Zaczernie.

6. *Boletina Grzegorzekii* n. sp.

♂ *Nigro-fusca, secundo articulo basali antennis apice et primo flagelli bas flavis; coxis, femoribus et halteribus flavis, tibiis flavo-fuscis, alis grisescente-vitrinis; hypopygium* Tab. VI fig. 10, 11, 12, 13.

Long. corp. 4,2 mm; *long. alar.* 4,4 mm.

Głowa. Różki tak długie jak głowa z tułowiem razem wzięte, gęsto pokryte białawo mieniającymi się włoskami; pierwszy członek podstawowy czarno-brunatny, u podstawy żółty, reszta członków biczycowatych czarno-brunatna. Twarz, czoło i ciemię czarno-brunatne, to ostatnie pokryte odstającymi włoskami żółtawo się mieniającymi; trąbka i głaszczki żółtawo-brunatne.

Plecy. Czarno-brunatne, połyskujące, pokryte włoskami żółtymi; tarczka czarno-brunatna z dłuższymi na brzegu szczecinkami; boki tułowia brunatne, tchawka pierwsza żółto ubarwiona, zaplecze ciemno-brunatne lub żółtawo-brunatne z czarno-brunatną dużą okrągłą plamą zajmującą wierzchołek zaplecza; przeżmianki brudno-żółte.

Nogi. Biodra i uda żółte, golenie żółtawo-brunatne, krętarze brunatne; wierzchołki ud tylnych i średnich na bardzo małej przestrzeni brunatne; średnie

i tylne golenie z dwoma szeregami delikatnych cierni na brzegu tylnym i jednym szeregiem na brzegu przednim; stopy wszystkich nóg czarno-brunatne, ostrogi brunatne.

Odwłok. Czarno-brunatny, połyskujący, gęsto pokryty dość długimi odstającymi biało-żółtymi włoskami, zapładniacz T. VI fig. 10, 11, 12, 13.

Skrzydła. Szarawo-szkliste, żyłka ramienna bardzo mało wychodzi poza ujście żyłki łokciowej; gałązka nasadowa żyłki łokciowej znajduje się prawie nad podstawą widełek żyłki pleszkowej lub też nad połową gałązki widełek żyłki pleszkowej; podstawa komórki tylnej czwartej leży znacznie przed podstawą komórki tylnej drugiej, żyłka kuprowa dość tęga, kończy się około połowy komórki tylnej czwartej.

Jednego ♂ złapałem we wsi Zaczernie w Czerweu, drugi zaś pochodził ze zbioru mego przyjaciela ks. Dziekana Grzegorzka, który jeden tylko okaz złowił w Galicyi, w miejscowości Kopaliny.

7. *Boletina nigricans* n. sp.

♂ *Nigro-fusca, coxis et femoribus flavis, tibiis fusciscente-flavis, halteribus flavis; 1^o, 2^o, 3^o, 4^o et 5^o segmentis abdominis flavescente fuscis, posteriori margine nigrofusco, 6^o interdum 5^o et 6^o segmentis nigro-fuscis; alis grisescente-vitrinis; hypopygio nigro fusco. (Tab. VI fig. 14, 15, 16, 17).*

Long. corp. 3 mm, long. alar. 3,3 mm.

Głowa. Różki tak długie jak głowa z tułowiem, członki podstawowe i biczykowate czarno-brunatne, ostatnie gęsto pokryte białawo mieniącymi się włoskami. Twarz, trąbka, czoło i ciemię czarno-brunatne, ostatnie pokryte odstającymi biało-żółtymi włoskami; głaszczki ciemno-brunatne.

Plecy. Czarno-brunatne, matowe, pokryte włoskami i szpecinkami żółtymi; boki tułowia, zaplecze i tarczka czarno-brunatne, ostatnia z czarnymi szpecinkami na brzegu; przeźmianki blado-żółte.

Nogi. Biodra i uda żółte, krętarze brunatne, golenie brunatno-żółte z brunatnymi wierzchołkami; tylne i średnie golenie opatrzone dwoma szeregami cierni na brzegu tylnym i kilkoma cierniami na brzegu przednim, stopy czarnobrunatne, ostrogi brunatno-żółtawe.

Odwłok. Brunatny, połyskujący, pokryty gęsto włoskami białożółtymi; pierwszy, drugi, trzeci, czwarty i piąty pierścienie żółtawo-brunatne; lub też pierwszy czarnobrunatny, drugi, trzeci i czwarty żółtawo-brunatne, z tylnym wąskim czarno-brunatnym obrzeżeniem, piąty i szósty lub też tylko szósty czarnobrunatne; zapładniacz czarnobrunatny.

Skrzydła. Szarawo-szkliste, żyłka ramienna wychodzi daleko poza ujście żyłki łokciowej, dochodząc prawie do wierzchołka skrzydła; gałązka nasadowa żyłki łokciowej leży prawie nad środkiem szypułki żyłki pleszkowej, podstawa widełek żyłki tylnej leży dość daleko przed podstawą widełek żyłki pleszkowej; żyłka kuprowa w połowie komórki tylnej czwartej urwana.

21 ♂ złapałem w Czerweu we wsi Zaczernie.

8. *Sciophila Wrześniowskii* n. sp.

♂ *Flava, articulis basalibus et primo flagelli antennarum flavis, vittis dorso luteo nigrofuscis quinque, lateribus thoracis flavis cum maculis fuscis; scutello mellino, segmentis 1 — 5 abdominis rufescente luteis cum margine posteriori nigro-fusco instar trianguli, 6, 7 nigrofuscis, femoribus et coxis flavis, halteribus flavis, alis vitrinis; hypopygio luteo-fusco. (Tab. VII fig. 1, 2).*

Long. corp. 4,8 mm; long. alar. 4,9 mm.

„ *tibiar ant. 1,8 mm; long. metatar antic. 1,4 mm.*

(*Sectio I. B. Winn.*). Golenie przednie dłuższe od przednich śródstopi.

Głowa. Różki tęgie, tak długie jak głowa z tułowiem, członki podstawowe czerwonożółte, pierwszy członek biczykowaty takiejże barwy i prawie dwa razy tak długi jak szeroki, drugi członek brunatno-żółty, reszta czarno-brunatna; twarz, czoło i ciemię ciemno-brunatne, to ostatnie pokryte rzadkimi, krótkimi i przylegającymi żółtawo-mieniącymi się włoskami, głaszczki brunatnawo-żółte. Oczki dwa na czole obok siebie w jednej ułożone linii ¹⁾.

Plecy. Żółte, błyszczące, z trzema brunatnymi paskami, środkowy klinowatej formy, w pośrodku żółtą linijką podłużną rozdzielony, dochodzi do przedniego brzegu pleców; boczne z przodu skrócone, dochodzą do tarczki; oprócz tych pasków po bokach nad nasadą skrzydeł idą dwa lekko esowato zgięte paski, dochodzące z przodu do przedniego kąta dołka skrzydłowego (a largerube) i zaginając się idą do tarczki; plecy całe pokryte delikatnymi odstającymi żółtymi włoskami, po bokach zaś są dłuższe szczeciny czarno-brunatne; przedplecze żółte, wierzchołki śródbocza (*Mesopleura*), piersiobocza czyli biodrobocza przedniego (*Sternopleura*) i biodrobocza tylnego (*Hypopleura*) czarno-brunatne, reszta boków gliniasto-żółta. Tarczka miodowo-żółta; zaplecze miodowo-żółte z czarno-brunatną plamą w półksieżyc wyciętą i zajmującą cały jego wierzchołek, przeźmianki żółte.

Nogi. Biodra i uda żółte, krętarze brunatnawo-żółte z czarno-brunatnymi plamami na dolnej powierzchni; golenie brunatnawo-żółte, tylne i średnie opatrzone dwoma rzędami delikatnych cierni na brzegu tylnym i jednym rzędem na brzegu przednim; przednie golenie mają jeden rząd delikatnych cierni na brzegu przednim; golenie przednie dłuższe są od przednich śródstopi, stopy zaś wszystkich nóg brunatne i dłuższe od goleni; cierni biodrowych brak, ostrogi czarno-brunatne.

Odwłok. Pałkowatej formy, połyskujący, pokryty gęsto dość długimi, odstającymi brunatnymi żółtawo-mieniącymi się włoskami. Pierwszy pierścień czarno-brunatny, u brzegu przedniego cokolwiek brunatnawo-żółty; drugi, trzeci,

¹⁾ Tak jak u wszystkich innych gatunków rodzaju *Sciophila*; Winnertz zaś podaje mylnie w rodzaju tym trzy oczki.

czwarty i piąty czerwono-żółte, z szerokim ciemno-brunatnym trójkątnym obrzeżeniem brzegu tylnego, zajmującym połowę pierścieni; szósty i siódmy pierścienie czarno-brunatne; pierwszy, drugi, trzeci i czwarty pierścienie brzuszne żółte, z brunatnymi plamami przy brzegu tylnym; piąty, szósty i siódmy tak jak grzbietowe ubarwione; zapładniacz brunatno-żółty schowany w odwłoku.

Skrzydła. Brunatnawo-naleciale, żyłka międzystojna wpada do żyłki ramiennej nad końcem komórki; szczeblik łączący tę żyłkę z żyłką podramienną wpada do tej żyłki w połowie komórki; komórka jest dwa razy tak długa jak szeroka. Trzon widełek żyłki pleszkowej jest dwa razy krótszy od gałązki górnej tejże żyłki, podstawa komórki tylnej czwartej leży niedaleko przed podstawą trzonu żyłki pleszkowej; żyłka kuprowa kończy się w połowie komórki tylnej czwartej.

Jednego ♂ złapałem w Lipcu we wsi Zaczernie na Białorusi. Nazwałem go na cześć Szanownego Profesora zoologii uniwersytetu Warszawskiego Augusta Wrześniowskiego.

9. *Sciophila parva* n. sp.

♂ *Flava, articulis basalibus et primo flagelli antennarum flavis, dorso cum tribus latis nigro-fuscis vittis fere conjunctis, lateribus thoracis flavis cum nigro-fuscis duabus maculis; scutello sordide-flavo, halteribus flavis, coxis femoribus et trochanteribus mellinis; 1, 6, 7, segmento nigro-fusco, 2, 3, 4, 5 nigro-fusco, margine posteriori instar trianguli flavo; hypopygio fusco-flavo, (Tab. VIII fig. 3, 4) alis grisescente-vitrinis.*

Long. corp. 3, 2 mm; long. alar. 3,4 mm.

„ tib. ant. 1,1 mm; „ metat. ant. 0,6 mm.

(Sectio III B. Winn.)

Głowa. Różki nieco dłuższe niż głowa z tułowiem, członki podstawowe i pierwszy biczykowaty brunatnawo-żółte, reszta tych członków ciemniejąc staje się czarno-brunatną; twarz i trąbka brunatnawo-żółte, czoło i ciemię brunatne, pokryte włoskami szarawo-mieniącymi się; głaszczki brunatnawo-żółte.

Plecy. Polyskujące, żółte, pokryte brunatnymi włoskami, z trzema czarno-brunatnymi rozdzielonymi paskami, środkowy pasek rozdzielony żółtą linijką dochodzi do brzegu przedniego pleców, boczne skrócone, zlewając się z sobą dochodzą do tarczki, są one tak szerokie że plecy przedstawiają się jakoby były czarno-brunatne i przedzielone trzema żółtymi linijkami przecinającymi się przy tarczce. Boki tułowia żółte, z dwiema czarno-brunatnymi plamami; zaplecze brunatnawo-żółte, tarczka brudno-żółta; przezmianki białawo-żółte.

Nogi. Biodra, uda i krętarze miodowo-żółte, golenie brunatnawo-żółte, tęgie, pałkowato-wygięte, stopy brunatne, golenie nóg przednich dłuższe od śródstopia, stopa blisko trzy razy dłuższa od goleni; u nóg średnich i tylnych stopy są dłuższe lecz nie w takim stosunku; golenie średnie i tylne zaopatrzone są dwoma rzędami delikatnych cierni; przednie prawie nagie, kołców biodrowych niema, ostrogi brunatnawo-żółte.

Odwłok. Pałkowatej formy, brunatny, słabo połyskujący, pokryty brunatnymi włoskami, pierwszy pierścień brunatny, drugi, trzeci, czwarty i piąty z trójkątnym żółtym tylnym obrzeżeniem, szósty i siódmy całe ciemnobrunatny; pierścienie brzuszne żółte; zapładniacz brunatnawo-żółty, schowany.

Skrzydła. Szarawo-szkliste, żyłka międzystojna wpada do żyłki ramiennąj ponad przednią połowę komórki, szczeblik łączący żyłkę międzystojną z żyłką podramienną wpada do tylnej połowy komórki; ta ostatnia jest blisko trzy razy dłuższa niż szeroka; trzonek widełek żyłki pleszkowej jest krótszy od gałzki dolnej tejże żyłki, podstawa komórki czwartej tylnej leży za podstawą trzonu widełek żyłki pleszkowej; żyłka kuprowa w połowie komórki czwartej urwana.

Jednego tylko ♂ złapałem na Białorusi w miejscowości zwanąj Wiszniak.

10. *Sciophila nitida* n. sp.

♂ *Flava, articulis basalibus antennarum et dimidio articulo primo flagelli flavis, dorso flavo cum tribus nigro-fuscis vittis, lateribus thoracis flavis cum duabus fuscis maculis; scutello et halteribus flavis; coxis, femoribus et trochanteribus flavis; primo segmento abdominis flavo cum fusca macula, reliqua parte nigro-fusca cum margine posteriori flavo; hypopygio flavo (Tab. VII fig. 5, 6); alis grisescente-vitrinis.*

Long. corp. 5,1 mm; long. alar. 5,5 mm.

„ tib. ant. 2 mm; „ met. ant. 2 mm.

(Sectio II A. Winn.)

Głowa. Różki nieco dłuższe niż głowa z tułowiem, członki podstawowe i połowa dolna członka biczykowatego pierwszego żółte, reszta członków biczykowatych ciemniejac staje się czarno-brunatną; pierwszy członek biczykowaty dwa razy tak długi jak szeroki. Twarz, trąbka i głaszczki brunatnawo-żółte, ryjek brunatny; czoło i ciemię czarno-brunatne, to ostatnie szaro-mieniące się.

Plecy. Żółte, połyskujące, z tizema paskami czarno-brunatnymi, średni klinowatej formy, dochodzący do przedniego brzegu pleców, rozdzielony jest żółtym podłużnym paskiem w całej swój długości na dwie części, boczne z przodu skrócone dochodzą do tarczki; plecy całe pokryte są włoskami i szececinkami czarno-brunatnymi; boki tułowia żółte z dwiema plamami przy podstawie średnich i tylnych bioder; tarczka żółta uszczeciniona na brzegu; zaplecze żółte z brunatnym wierzchołkiem; przeźmianki białawo-żółte.

Nogi. Biodra, uda i krętarze żółte, ostatnie na dolnej powierzchni z czarno-brunatnymi kropkami; golenie brunatne, opatrzone delikatnymi cierniami; u przednich nóg golenie są równej długości z śródstopiem; stopy są prawie dwa razy tak długie jak golenie; stopy wszystkich nóg są czarno-brunatne, ostrogi czarno-brunatne; koleców biodrowych brak.

Odwłok. Czarno-brunatny, pałkowatej formy, połyskujący, gęsto pokryty włoskami dość długimi, żółtawo-mieniącemi się; 1-szy pierścień żółty, z dużą brunatną plamą w pośrodku, drugi do siódmego włącznie czarno-brunatne z wąskimi

żółtymi obrzeżeniami tylnego brzegu; pierścienie brzuszne: drugi do czwartego włącznie żółtawo-brunatne, piąty, szósty i siódmy czarno-brunatne; zapładniacz żółty.

Skrzydła. Szarawo-szkliste, żyłka międzystojna wpada do żyłki ramiennój blisko końca komórki, szczeblik łączący żyłkę międzystojną z żyłką podramienną wpada przed połową komórki; ta ostatnia blisko trzy razy tak długa jak szeroka; trzon widełek żyłki pleszkowej jest dwa razy krótszy od górnego ramienia tejże żyłki; podstawa komórki tylnej czwartej leży na jednej linii prostopadłej z podstawą trzonu widełek żyłki pleszkowej; żyłka kuprowa w połowie komórki tylnej czwartej urwana.

Jednego tylko ♂ złapałem na Białorusi, w Czerweu we wsi Zaczernie.

11. *Sciophila penicillata* n. sp.

♂ *Fusco-flavida, primo articulo flagelli antennarum flavo; dorso nigro-fusco, maculis humeralibus parvis rufo-luteis, lateribus thoracis saturate-fuscis, scutello fuscescente luteo, halteribus flavis, coxis et femoribus rufescente-luteis; 1—5 segmentis abdominis nigro-fuscis cum margine posteriori sordide-flavo, 6—7 nigro-fuscis; hypopygio flavo (Tab. VII fig. 12, 13); Alis grisescente-vitrinis.*

Long. corp. 3,5 mm; *long. alar.* 3,7 mm.

„ *tib. ant.* 1,3 mm; „ *mët. ant.* 1,1 mm.

(*Sectio III C. Winn.*)

Głowa. Różki przeszło półtora raza tak długie jak głowa z tułowiem razem uważane, członki podstawowe brunatne, pierwszy członek biczykowaty żółty, u wierzchołka brunatnawy, dwa i pół raza tak długi jak szeroki, reszta członków biczykowatych czarno-brunatna; twarz, trąbka i głaszczki żółtawo-brunatne, czoło i ciemię czarno-brunatne.

Plecy. Czarno-brunatne, mocno połyskujące, pokryte czarno-brunatnemi szczecinkami, plamy barkowe małe, czerwono-żółte, boki tułowia ciemno-brunatne; tarczka brunatnawo-żółta; zaplecze brunatne, przeźmianki żółte.

Nogi. Biodra czerwono-żółte, krętarze brunatne, uda czerwono-żółte, golenie brunatnawe, stopy czarno-brunatne; golenie przednie dłuższe od przednich śródstopi; ostrogi czarno-brunatne.

Odwłok. Palkowatej formy, połyskujący, pokryty włoskami brunatnemi; pierwszy do piątego włącznie pierścienie brunatne z tylnem brudno-żółtem obrzeżeniem, szósty i siódmy pierścienie czarno-brunatne; brzuszne pierścienie brunatne, zapładniacz żółty.

Skrzydła. Szarawo-szkliste, żyłka międzystojna przy szczebliku ułamana, tak że wydaje się jakgdyby łukiem wpadała do żyłki podramiennój, szczeblik łączący te żyłki wpada do żyłki podramiennój prawie w połowie komórki; ta ostatnia jest blisko trzy razy tak długa jak szeroka; trzon widełek żyłki pleszkowej dłuższy od gałązki dolnej widełek tejże żyłki, podstawa komórki tylnej czwar-

tęj leży za podstawą trzonu widełek żyłki pleszkowej; żyłka kuprowa kończy się poza podstawą komórki tylnej czwartej.

Jeden okaz pochodzi ze zbioru księdza Dziekana Grzegorzka złowiony w Galicyi.

12. *Sciophila brunnea* n. sp.

♂ *Fusca, antennis, palpis, capite et tarsis fuscis, maculis humeralibus marginis rufescente-luteis, segmentis abdominis nigro-fuscis cum margine posteriori pallido; hypopygio flavo* (Tab. VII. fig. 17, 18); *alis grisescentevitrinis.*

Long. corp. 3,3 mm; *long. alar.* 3,3 mm.

„ *tib. ant.* 1,2 mm; „ *met. ant.* 1,1 mm.

(Sectio III C. Winn)

Głowa. Różki cokolwiek dłuższe od głowy wraz z tułowiem; członki podstawowe i podstawa pierwszego biczykowatego czerwono-żółte, reszta zaś i następne czarno-brunatne; twarz, czoło i ciemię czarnobrunatne; trąbka i głaszczki brunatnawo-żółte.

Plecy. Połyskujące, ciemnobrunatne, pokryte włoskami i szczecinkami brunatnymi, plamy barkowe duże czerwono-żółte, boki tułowia żółtawo-brunatne z dwiema ciemniejszymi brunatnymi plamami; tarczka żółtawo-brunatna z uszczecinieniem na brzegu; zaplecze brunatne, przeźmianki blado-żółte.

Nogi. Biodra żółtawo-brunatne, tylna para uzbrojona przy wierzchołku kolcami biodrowemi; uda, golenie i krętarze brunatnawo-żółte, ostatnie z brunatnymi plamami na dolnej powierzchni; golenie opatrzone delikatnymi cierniami, stopy brunatne; przednie golenie dłuższe od przednich śródstopi; stopy przednie dwa razy dłuższe od goleni, stopy nóg tylnych i średnich są dłuższe od goleni lecz nie w takim stosunku; ostrogi czarnobrunatne.

Odwłok. Pałkowatej formy, połyskujący, pokryty brunatnymi włoskami; pierwszy pierścień białawo-żółty z dużą czarno-brunatną plamą obróconą wierzchołkiem do tylnego brzegu pierścienia; drugi aż do siódmego włącznie brunatne z białawo-żółtym tylnym obrzeżeniem; pierścienie brzuszne brunatnawo-żółte; zapładniacz żółty.

Skrzydła. Szarawo-szkliste; żyłka międzystojna wpada do żyłki ramiennej prawie nad połowę przednią komóreczki; szczeblik łączący żyłkę międzystojną z żyłką podramienną wpada do tejże prawie w połowie komóreczki; ta ostatnia jest blisko trzy razy tak długa jak szeroka; trzon widełek żyłki pleszkowej jest więcej niż półtora raza krótszy od górnej gałązki widełek żyłki pleszkowej; podstawa komórki tylnej czwartej leży dość daleko poza podstawą trzonu widełek żyłki pleszkowej, żyłka kuprowa blisko w połowie komórki tylnej czwartej urwana.

Jednego ♂ złapałem w okolicach Warszawy w Nowomińsku, w miesiącu Maju.

13. *Sciophila Radoszkowskii* n. sp.

♂ *Fusco-nigra, antennis flavis, primo articulo flagelli flavo, apice brunneo; facie, fronte, vertice, palpis, dorso nigro-fuscis; maculis humeralibus rufoluteis; coxis luteo-testaceis, femoribus flavis; 1, 2, 3, segmentis abdominis nigro-fuscis cum margine posteriori sordide flavo, reliqua parte nigro-fusca; hypopygio sordide-flavo (Tab. VII fig. 18, 19), alis grisescentevitrinis.*

Long. corp. 3,8 mm; long. alar. 4 mm.

„ tib. ant. 1,6 mm. „ met. ant. 1,5 mm.

(Sectio III C. Winn.)

Głowa. Różki cokolwiek dłuższe niż głowa razem z tułowiem, członki podstawowe brunatne, pierwszy członek biczykowaty żółty u wierzchołka brunatnawy, prawie trzy razy tak długi jak szeroki, reszta członków biczykowatych czarno-brunatna. Twarz, czoło i ciemię czarno-brunatne, to ostatnie szaro-mięsiste; trąbka i głaszczki żółtawo-brunatne.

Płecy. Barwy ciemno-brunatnej, jakoby z trzech pasków zlanych utworzonej, słabo połyskujące, pokryte włoskami i szczecinkami czarno-brunatnymi; plamy barkowe czerwono-żółte, duże; przedplecze czerwono-żółte, reszta boków ciemno-brunatna, tarczka jasno-brunatna z czerwono-żółtą podstawą, na brzegu uszczeciniona; zaplecze czarno-brunatne, przeźmianki biało-żółte.

Nogi. Biodra brunatnawo-żółte, bez kolców biodrowych, krętarze czerwono-żółte z brunatną kropką na dolnej powierzchni; uda żółte, golenie żółtawo-brunatne z bardzo delikatnymi cierniami; stopy brunatne; u przednich nóg golenie cokolwiek dłuższe od przednich śródstopi, stopy zaś dwa razy tak długie jak golenie; stopy średnich i tylnych nóg są dłuższe od goleni lecz nie w takim stosunku jak stopy nóg przednich; ostrogi czarno-brunatne.

Odwłok. Palkowatąj formy, połyskujący, pokryty gęsto włoskami brunatnymi; pierwszy pierścień brunatny z ubrzeniem tylnym brudno-żółtym, drugi i trzeci czarno-brunatne z tylnymi brudno-żółtymi ubrzeniami, następne całe czarno-brunatne; cztery pierwsze pierścienie brzuszne żółte, pozostałe całe czarno-brunatne; zapładniacz brunatnawo-żółty.

Skrzydła. Szarawo-szkliste, żyłka międzystojna na jednym skrzydle dochodzi do żyłki ramiennąj ponad połowę komórki, na drugim zaś przy szczybliku ułamana; szczyblik łączy żyłkę międzystojną z żyłką podramienną, wpada do tej ostatniej w połowie tylnej komórki; ta ostatnia trzy razy tak długa jak szeroka; trzon widełek żyłki pleszkowej jest prawie półtora raza krótszy od gałązki górnej żyłki pleszkowej; podstawa komórki tylnej czwartąj dość daleko poza podstawą trzonu widełek żyłki pleszkowej położona; żyłka kuprowa niedaleko za podstawą komórki tylnej czwartąj urwana.

Jednego tylko ♂ złapałem w Lipcu na Białorusi we wsi Zaczernie.

14. *Sciophila levis* n. sp.

♂ *Fusco-lutea, antennis fuscis, articulis basalibus et primo flagelli palidis,*

Przycz. do Fauny ow. dwuskrz. H. Dziedzicki.

facie et palpis flavis, dorso flavo cum 3 nigro-fuscis vittis; coxis, femoribus et halteribus flavis, abdomine dilute fusco, hypopygio fuscescente-flavo (Tab. VII fig. 20, 21), alis grisescente vitrinis.

Long. corp. 4,5 mm; long. alar. 4,8 mm.

„ tib. ant. 1,7 mm; „ met. ant. 2,1 mm.

(Sectio III B. Winn.). Golenie przednich nóg krótsze od przednich śródstopi.

Głowa. Różki nieco dłuższe od razem uważanych głowy z tułowiem, członki podstawowe białawo-żółte, pierwszy członek biczycowaty tak samo zabarwiony, jest on przeszło dwa razy tak długi jak szeroki; reszta członków biczycowatych brunatna; twarz, trąbka i głaszczki, czoło i ciemię czarno-brunatne, trochę szaro-mieniące się.

Płecy. Słabo-polyskujące, żółte, pokryte włoskami czarno-brunatnymi; na plecach znajdują się trzy paski rozdzielone czarno-brunatne, średni klinowatej formy dochodzi do przedniego brzegu pleców, jest on rozdzielony na dwie połowy żółtym cienkim paskiem podłużnym; boczne z przodu skrócone dochodzą do tarczki; boki tułowia żółte z dwiema czarno-brunatnymi plamami u podstawy średnich i tylnych bioder; tarczka żółta z uszczecinieniem na brzegu; zaplecze żółte z dużą w kształcie serca plamą brunatną; przeźmianki żółte.

Nogi. Biodra żółte, tylna para uzbrojona przy wierzchołku tęgiemi biało-żółtymi kolcami, krętarze brunatnawo-żółte, uda żółte, golenie brunatnawo-żółte z delikatnymi czarno-brunatnymi cierniami; stopy brunatne; golenie przednich nóg krótsze od średnich śródstopi; stopy są przeszło dwa i pół raza dłuższe od goleni, ostrogi czarno-brunatne.

Odwłok. Pałkowatej formy, pokryty gęsto włoskami czarno-brunatnymi, cały jasno-brunatny; pierścienie brzuszne tak samo ubarwione; zapładniacz brunatnawo-żółty.

Skrzydła. Szarawo-szkliste, żyłka międzystojna przy szczebliku ułamana, szczeblik łączący żyłkę międzystojną z żyłką podramienną wpada do tej ostatniej w przedniej połowie komórki; ta ostatnia dwa i pół raza dłuższa niż szeroka; trzon widełek żyłki pleszkowej jest półtora raza krótszy od dolnej gałęzi żyłki pleszkowej; podstawa komórki tylnej czwartej dość daleko położona za podstawą trzonu widełek żyłki pleszkowej; żyłka kuprowa kończy się przed połową komórki tylnej czwartej.

Jednego ♂ miałem ze zbioru mojego przyjaciela Ks. Dziekana Grzegorzka który go złowil w Galicyi.

15. *Sciophila trivittata* n. sp.

♂ *Fusco-lutea, antennis fuscis, articulis basalibus et primo flagelli flavis, facie et palpis luridis, dorso flavo cum tribus nigro-fuscis vittis, pleuris fuscescente-flavis, scutello, coxis, femoribus et halteribus flavis; 1, 2, 3 segmentis abdominis flavis cum margine anteriori nigro-fusco instar trianguli.*

4, 5, 6, 7 nigro-fuscis cum margine posteriori flavo; hypopygio fuscescente-flavo (Tab. VIII fig. 3, 4) alis grisescente-vitrinis.

Long. corp. 4 mm; long. alar. 4,3 mm.

„ tib. ant. 1,7 mm; long met. ant 1,7 mm.

(Sectio III B. Winn.)

Głowa. Różki półtora raza dłuższe od głowy z tułowiem, członki podstawowe żółte, pierwszy członek biczykowaty żółty, dwa razy dłuższy niż szeroki, reszta członków biczykowatych czarno-brunatna. Twarz, trąbka i głaszczki brudno-żółte lub żółtawo-brunatne, cienie i czoło brunatne lub żółtawo-brunatne szarawo-mieniące się.

Płecy. Żółte, słabo-połyskujące, pokryte czarno-brunatnymi szczecinkami; na plecach są trzy czarno-brunatne rozdzielone paski, środkowy klinowatej formy rozdzielony wąską podłużną żółtą linijką, boczne skrócone dochodzą do tarczki gdzie się zlewają z sobą na małej przestrzeni. Boki tułowia brunatnawo-żółte z dwiema brunatnymi plamami przy podstawie średnich i tylnych bioder; tarczka żółta uszczeciniona na brzegu, zaplecze żółtawo-brunatne, przeźmianki biało-żółte.

Nogi. Biodra żółte, tylna para z tęgiemi biało-żółtymi kolcami biodrowymi, krętarze brunatne, uda blado-żółte, golenie brunatnawo-żółte z delikatnymi cierniami, stopy czarno-brunatne; golenie nóg przednich równiej długości z przednimi śródstopiami; stopy przeszło dwa razy tak długie jak golenie, stopy tylnych i średnich nóg dłuższe od goleni lecz mniej od poprzednich, ostrogi czarno-brunatne.

Odwłok. Pałkowatej formy, połyskujący, pokryty włoskami brunatnymi pierwszy, drugi i trzeci pierścienie czerwono-żółte z przednim czarno-brunatnym ubrzeniem w pośrodku trójkątnie rozszerzonym, czwarty, piąty, szósty i siódmy pierścienie czarno-brunatne z czerwono-żółtym obrzeżeniem tylnym; lub też pierwszy do czwartego pierścienie włącznie czerwono-żółte z czarno-brunatną plamą w kształcie podłużnej linii przechodzącej przez środek; piąty, szósty i siódmy czarno-brunatne; albo też wszystkie pierścienie żółtawo-brunatne z żółtymi wąskimi tylnymi obrzeżeniami; pierścienie brzuszne żółte, lub pierwszy do piątego włącznie żółte, szósty zaś i siódmy czarno-brunatne, zapładniacz żółty.

Skrzydła. Szarawo-szkliste, żyłka międzystojna wpada do ramienną w tylnej połowie komórki; szczeblik łączący żyłkę międzystojną z żyłką podramienną wpada do tejże w tylnej połowie komórki; ta ostatnia blisko cztery razy tak długa jak szeroka; trzon widełek żyłki pleszkowej jest blisko półtora raza krótszy od dolnej gałązki widełek tejże żyłki; podstawa komórki tylnej czwartej leży za podstawą trzonu widełek żyłki pleszkowej; żyłka kuprowa kończy się przed połową komórki tylnej czwartej.

Dwu ♂ złapałem w Ciechocinku w Sierpniu, jeden zaś ♂ znajduje się w zbiorze Ks. Dziekana Grzegorzka w Bochni.

16. *Sciophila marginata* n. sp.

♂ *Fusco-lutea, antennis nigro-fuscis, articulis basalibus et quatuor primis*

flagelli flavis, facie, haustello et palpis flavis, dorso flavescente-fusco, maculis humeralibus flavis, scutello rufescente-luteo, coxis femoribusque flavis: 1, 2, 3, 4 segmentis abdominis nigro-fuscis cum margine posteriori flavo 5, 6, 7, nigro-fuscis; hypopygio flavo, (Tab. VIII fig. 9, 10), alis grisescente-vitrinis.

Long. corp. 4 mm; long. alar. 3,8 mm.

„ *tib. ant. 1,6 mm; long. met. ant. 1,9 mm.*

(Sectio III C. Winn). Golenie przednie krótsze od przednich śródstopi.

Głowa. Różki półtora raza dłuższe od głowy razem z tułowiem; członki podstawowe żółte, cztery pierwsze członki biczykowate żółte lub też tylko dwa członki i połowa podstawowa trzeciego żółte, reszta członków biczykowatych czarnobrunatna; twarz, trąbka i głaszczki żółte. czoło i ciemię czarno-brunatne, szaro-mieniące się.

Plecy. Matowe, barwy żółtawo-brunatnej, powstałej jakby z trzech żółtych pasków takiegoż koloru; plamy barkowe duże, żółte, całe plecy przy zmianie położenia szaro się mieniają, pokryte włoskami i szczecinkami czarno-brunatnymi; boki tułowia żółte z dwiema brunatnymi plamami przy podstawie tylnych i średnich bioder; tarczka czerwono-żółta lub żółta z uszczecinieniem na brzegu, za plecze żółtawo-brunatne, przeżmianki blado-żółte.

Nogi. Biodra żółte, tylna para opatrzona przy wierzchołkach tęgiemi białożółtymi kolecami, uda i krętarze żółte, ostatnie z brunatnymi plamkami na dolnej powierzchni; golenie żółtawo-brunatne opatrzone delikatnymi cierniami, stopy czarno-brunatne; golenie przednie krótsze od przednich śródstopi; stopy przednich są dwa i pół razy tak długie jak golenie, stopy pozostałych nóg dłuższe od goleni lecz w mniejszym od poprzednich stosunku; ostrogi czarno-brunatne.

Odwłok. Pałkowatej formy, cokolwiek połyskujący, pokryty gęsto włoskami czarno-brunatnymi; pierwszy, drugi, trzeci i czwarty pierścienie czarno-brunatne, z żółtymi dość szerokimi tylnymi ubrzczeniami, piąty, szósty i siódmy czarno-brunatne, lub też od pierwszego do piątego włącznie brunatne z żółtymi ubrzczeniami, szósty zaś i siódmy czarno-brunatne; pierścienie brzuszne żółte, zapładniacz żółty.

Skrzydła. Szarawo-szkliste, żyłka międzystojna przy szczebliku urwana, szczeblik łączący żyłkę międzystojną z żyłką podramienną wpada do tejże w połowie tylnej komórki; ta ostatnia jest dwa i pół raza tak długa jak szeroka; trzon widełek żyłki pleszkowej mało co krótszy od dolnej gałązki żyłki pleszkowej; podstawa komórki tylnej czwartej leży dość daleko za podstawą trzonu widełek żyłki pleszkowej; żyłka kuprowa kończy się przed połową komórki czwartej.

Dwu ♂ złapałem w Czerweu; jednego we wsi Zazierze w gubernii Mińskiej, drugiego we wsi Zaczernie na Białorusi w gub. Mohilewskiej.

17. *Sciophila bicolor* n. sp.

♂ *Fusco-lutea, antennis nigro-fuscis, articulis basalibus et primo flagelli fla-*

vis, facie et palpis flavis, dorso pallido cum tribus fuscis vittis, pleuris, et halteribus flavis, 1, 2, 3, 4 segmentis abdominis flavis cum lata nigro fusca vitta in medio, 5, 6, 7 nigro-fuscis, cum margine posteriori flavo, hypopygio flavo (Tab. VIII fig. 15, 16), alis griseo-vitrinis.

Long. corp. 4,7 mm; long. alar. 4,7 mm.

„ tib. ant 2,2 mm; „ met. ant. 2,6 mm.

(Sectio I B. Winn).

Głowa. Różki półtora raza tak długie jak głowa z tułowiem, członki podstawowe i pierwszy członek biczycowaty różków żółte, reszta członków stopniowo ciemniejąc staje się czarno-brunatną; pierwszy członek biczycowaty przeszło dwa razy dłuższy niż szeroki, twarz, trąbka i głaszczki żółte, czoło i ciemię żółtawo-brunatne, szaro-mieniące się.

Plecy. Blado-żółte, prawie matowe, szarawo-mieniące się; pokryte włoskami i szececinkami czarno-brunatnymi, na plecach są trzy jasno-brunatne rozdzielone paski, środkowy klinowej formy i dochodzący do przedniego brzegu pleców, rozdzielony jest wąskim żółtym paskiem na dwie części; boczne z przodu skrócone dochodzą do tarczki. Boki tułowia blado-żółte, z dwiema niewyraźnie brunatnymi plamami przy podstawie średnich i tylnych bioder; tarczka blado-żółta z uszczecinieniem na brzegu; zaplecze żółtawo-brunatne, przeźmianki biało-żółte.

Nogi. Biodra, uda i krętarze żółte, te ostatnie z czarnobrunatnymi kropkami na dolnej powierzchni; tylne biodra opatrzone tęgiemi białawo-żółtymi kolcami biodrowymi, które zgięte idą ku przodowi między średnią i tylną parą bioder; golenie żółtawo-brunatne opatrzone delikatnymi cierniami; przednie golenie krótsze od przednich śródstopi, stopy nóg przednich przeszło dwa razy dłuższe od goleni przednich, stopy średnich i tylnych nóg są również dłuższe od goleni lecz w mniejszym stosunku; stopy wszystkich nóg brunatne, ostrogi czarno-brunatne.

Odwłok. Półkowatej formy, polycerkowy, pokryty włoskami czarnobrunatnymi; pierwszy, drugi, trzeci i czwarty pierścienie żółte z szeroką czarno-brunatną pręgą podłużną idącą w środku od przodu ku tyłowi; piąty, szósty i siódmy czarno-brunatne, z delikatnymi żółtymi tylnymi obrzeżeniami; pieścienie brzuszne i zapładniacz żółte.

Skrzydła. Szarawo-szkliste, żyłka międzystojna wpada do żyłki ramiennej przed końcem komórki; szczeblik łączący żyłkę międzystojną z żyłką podramienną wpada do tejże w tylnej połowie komórki; ta ostatnia jest dwa razy tak długa jak szeroka; około szczeblika środkowego jest mała plamka jasno-brunatna; trzon widełek żyłki pleszkowej blisko dwa razy krótszy od gałązki górnej żyłki pleszkowej; podstawa komórki tylnej czwartej leży przed podstawą trzonu widełek żyłki pleszkowej; żyłka kuprowa kończy się prawie w połowie komórki tylnej czwartej.

Jednego tylko ♂ złapałem w Lipcu na Białorusi we wsi Zaczernie.

18. *Sciophila egregia* n. sp.

♂ *Lutescente fusca, antennis fuscis, valde elongatis, articulis basalibus et di-*



midio primi flagelli flavis, facie et palpie flavis, dorso flavo cum tribus fuscis fere conjunctis vittis, scutello luteo-fusco, coxis femoribusque flavis, 1 et 2 segmento abdominis flavo cum vitta fusca angusta in medio, reliqua parte fusca; hypopygio sordide flavo (Tab. VIII. fig. 19,
Long. corp. 6 mm; long. alar. 5,3 mm.

„ *tib. ant. 2 mm; long. met. ant. 2,6 mm.*

(Sectio II A. Winn.) Golenie przednie krótsze od przednich śródstopi.

Głowa. Różki prawie dwa razy tak długie jak głowa z tułowiem razem wzięta, członki podstawowe i połowa podstawowa pierwszego biczycowatego żółte, reszta czarno-brunatna; pierwszy członek biczycowaty dwa razy tak długi jak szeroki; twarz, trąbka i głaszczki żółte, ciemię i czoło brunatne, szaromięjące się.

Plecy. Polyskujące, żółte, z trzema prawie zlewającymi się brunatnymi paskami, pokryte brunatnymi szpecinkami; boki tułowia i tarczka na brzegu uszpeciniona, żółte; zaplecze jasnobrunatne, przeźmianki żółte.

Nogi. Biodra żółte, tylna para u wierzchołka uzbrojona tęgiemi białożółtymi kolecami, krętarze brunatne, uda żółte, golenie brunatnawo-żółte z delikatnymi cierniami, stopy brunatne; u nóg przednich golenie krótsze od śródstopi, stopy zaś przeszło dwa i pół raza tak długie jak golenie; ostrogi czarno-brunatne.

Odwłok. Słabo-polyskujący, pokryty włoskami brunatnymi; pierwszy i drugi pierścienie żółte, z brunatną podłużną linią, która nie dochodzi do brzegu tylnego drugiego pierścienia; reszta pierścieni brunatna; pierścienie brzuszne i zapładniacz brunatno-żółte.

Skrzydła. Szarawo-szkliste, żyłka międzystojna przy szczebliku ułamana i jakgdyby łukiem wpada do żyłki podramiennój; szczeblik łączący żyłkę międzystojną z żyłką podramienną wpada do tej ostatniej w połowie komóreczki; komóreczka jest dwa i pół raza tak długa jak szeroka; trzon widełek żyłki pleszkowój półtora raza krótszy od dolnej gałązki widełek tejże żyłki, podstawa komórki tylnej czwartej znajduje się na jednej pionowej linii z podstawą trzonu widełek żyłki pleszkowój; żyłka kuprowa przed połową komórki tylnej czwartej urwana.

Miałem jednego ♂ ze zbioru Ks. Dziekana Grzegorzka, który go złowił w Galicyi.

19. *Sciophila livida* n. sp.

♂ *Fusco-lutea, antennis fuscis, articulis basalibus et primo flagelli flavis, facie et palpis flavis, dorso pallido cum tribus dilute fuscis vittis, pleuris, scutello, coxis femoribusque flavis; primo segmento abdominis flavo, cum fusca vitta, reliqua parte nigro-fusca cum margine posteriori flavo, hypopygio flavo (Tab. VIII fig. 21, 22), alis grisescente-vitrinis.*

Long. corp. 4 mm; long. alar. 4,4 mm.

„ *tib. ant. 1,5 mm; „ met. ant. 1,6 mm.*

(Sectio II A. Winn.) Golenie przednie krótsze od przednich śródstopi.

Głowa. Różki nieco dłuższe od głowy wraz z tulowiem, członki podstawowe i pierwszy biczykowaty żółte, ostatni dwa razy dłuższy od swojej szerokości, reszta członków stopniowo ciemniejąc staje się czarnobrunatną; twarz, trąbka i głaszczki żółte, czoło i ciemię żółtawo-brunatne, ostatnie szaro-mięsiste się.

Płecy. Białawo-żółte, słabo-polyskujące, pokryte dość długimi szczecinami i włoskami czarno-brunatnymi, z trzema bladobrunatnymi rozdzielonymi paskami; środkowy klinowatą formy, biało-żółtą linijką rozdzielony, boczne z przodu skrócone dochodzą do tarczki; boki tulowia białawo-żółte z dwiema bardzo bladymi plamami nad podstawą średnich i tylnych bioder; tarczka żółta z uszczecinieniem na brzegu, zaplecze brunatnawo-żółte, przeźmianki białawo-żółte.

Nogi. Biodra i uda bladobiałe, krętarze bladobiałe z bladobrunatnymi plamami na powierzchni dolnej; na średnich biodrach przy wierzchołku znajdują się białobiałe tęgie kolce; golenie brunatnawo-żółte, opatrzone delikatnymi cierniami; golenie przednich nóg są nieco krótsze od przednich śródstopi; stopy nóg wszystkich dłuższe od goleni i brunatne; ostrogi czarno-brunatne.

Odwłok. Palkowatą formy, polyskujący, gęsto pokryty brunatnymi włoskami; pierwszy pierścień żółty z dużą brunatno-żółtą plamą pośrodku, od drugiego do siódmego włącznie czarno-brunatne, każdy z dość szerokim żółtym obrzeżeniem z tyłu; pierścienie brzuszne żółte; zapładniacz żółty.

Skrzydła. Szarawo-szkliste, żyłka międzystojna wpada do żyłki ramienną przed końcem komórki; szczeblik łączący żyłkę międzystojną z żyłką podramienną wpada do ostatniej w połowie komórki; komórka trapezoidalna, prawie dwa razy tak długa jak szeroka; trzonek widełek żyłki pleszkowej blisko dwa razy krótszy od górnej gałązki widełek tejże żyłki; podstawa komórki tylnej czwartej leży na jednej prostopadłej linii z podstawą trzonu widełek żyłki pleszkowej; żyłka kuprowa zaraz poza podstawą komórki tylnej czwartej urwana.

Jednego ♂ złapałem w Czerweu na Białorusi we wsi Zaczernie.

20. *Sciophila Winnertzii* n. sp.

Sciophilae fasciatae simillima, differt hypopygio.

(*Tab. IX fig. 8, 9*).

= *Sciophila fasciata* Winn.

Zupełnie podobna do *Sc. fasciata* Winn., różni się jedynie kształtem zapładniacza.

Ze zbioru Winnertza przesłano mi trzy okazy ♂ oznaczone nazwą *Sc. fasciata*, z których dwa opatrzone są kartkami zielonymi i jeden numerem 12-ym. Dwum pierwszym posiadającym zupełnie jednakowe zapładniacze pozostawiłem nazwę *Sc. fasciata*, oznaczonemu zaś Nr. 12-ym i różniącemu się zupełnie zapładniaczem nadałem nazwę *Sc. Winnertzii*.

21. *Sciophila pulchella* n. sp.

♂ *Fusco-lutea, antennis nigro-fuscis, articulis basalibus et primo flagelli flavis, facie et palpis flavis, dorso flavo cum tribus fuscis vittis, pleuris scutello, coxis, trochanteribus femoribusque flavis 1, 2, 3, 4, 5 segmentis abdominis flavis cum nigro-fuscis marginibus posterioribus instar trianguli, 6 fusco, 7 flavo cum margine posteriori fusco; hypopygio-flavo (Tab. IX fig. 10, 11), alis grisescente-vitrinis.*

Long. corp. 4 mm; long. alar. 4,1 mm.

, tib. ant. 1,6 mm; ,, metat. ant. 1,8 mm.

(*Sectio II A. Winn.*) Golenie przednie cokolwiek krótsze od śródstopi przednich.

Głowa. Różki cokolwiek dłuższe od głowy z tułowiem, członki podstawowe żółte, pierwszy biczycowaty żółty, przeszło dwa razy tak długi jak szeroki, reszta członków biczycowatych ciemniejac staje się czarno-brunatną; twarz, trąbka i głaszczki żółte, czoło i ciemię brunatnawo-żółte, szaro-mieniące się, z czarną plamką brunatną okalającą dwa białe błyszczące oczki.

Plecy. Żółte, połyskujące, włoskami i szczecinkami czarno-brunatnymi pokryte; na plecach są trzy paski zupełnie rozdzielone brunatne, z których środkowy klinowatej formy dochodzi do przedniego brzegu pleców i rozdzielony w połowie wąskim żółtym paskiem, dwa boczne z przodu skrócone dochodzą do tarczki. Boki tułowia żółte bez plam, zaplecze żółte, tarczka żółta z uszczecinieniem na brzegu; przeźnienki blado-żółte.

Nogi. Biodra, uda i krętarze żółte, biodra bez cierni, golenie żółtawo-brunatne z delikatnymi cierniami, stopy brunatne, przednie golenie krótsze od przednich śródstopi, stopy przednie przeszło dwa razy tak długie jak przednie golenie stopy średnich i tylnych nóg dłuższe od goleni lecz w mniejszym stosunku; ostrogi czarno-brunatne.

Odwłok. Żółty, błyszczący, pałkowatej formy, pokryty gęsto czarnobrunatnymi włoskami, pierwszy aż do piątego włącznie pierścienie odwłoku z dużymi trójkątными czarno-brunatnymi ubrzczeniami tylnymi, szósty cały czarno-brunatny, siódmy żółty z brunatnym tylnym liniowym ubrzczeniem; pierścienie brzuszne i zapładniacz żółte.

Skrzydła. Szarawo-szkliste, żyłka międzystojna wpada do ramienną blisko końca komórki, szczeblik łączący żyłkę międzystojną z żyłką podramienną wpada do tejże w przedniej połowie komórki; ta ostatnia dwa razy tak długa jak szeroka; trzon widełek żyłki pleszkowej jest dwa razy krótszy od dolnej gałązki widełek tejże żyłki; podstawa komórki tylnej czwartej leży na jednej pionowej linii z podstawą trzonu widełek żyłki pleszkowej; żyłka kuprowa kończy się przed połową komórki tylnej czwartej.

Jednego ♂ złapałem na Białorusi w Lipcu we wsi Zaczernie.

22. *Sciophila fulva* n. sp.

♂ *Fusco-lutea, antennis fuscis valde elongatis, articulis basalibus et primis duobus flagelli flavis, facie et palpis flavis, dorso flavo cum tribus nigro-fuscis vittis, pleuris, scutello, coxis femoribusque flavis, 1, 2, 3, 4, 5 segmentis abdominis flavis in media eorum parte cum lata nigro-fusca vitta, 6, 7 nigro-fuscis, hypopygio-flavo (Tab. IX fig. 4, 5), alis grise-scente vitrinis.*

Long. corp. 5 mm; long. alar. 5 mm.

„ tib. ant. 1,7 mm; „ met. ant. 1.7 mm.

(Sectio I B. Winn.)

Głowa. Różki blisko dwa razy tak długie jak głowa z tułowiem razem uważana, członki podstawowe i pierwsze dwa biczycowate a niekiedy i podstawa trzeciego żółte; reszta członków biczycowatych czarno-brunatna; twarz, trąbka i głaszczki żółte lub brunatnawo-żółte, czoło i ciemię żółtawo-brunatne lub czarno-brunatne, szaro-mieniące się.

Plecy. Żółte, matowe, pokryte szczecinkami czarno-brunatnymi, na plecach są trzy rozdzielone paski czarno-brunatne lub jasno-brunatne, środkowy klinowatej formy dochodzi do przedniego brzegu pleców i rozdzielony w podłuż wąską żółtą linijką, boczne znacznie z przodu skrócone dochodzą do tarczki, gdzie się z sobą zlewają na małej przestrzeni. Boki tułowia jasnożółte bez plam, tarczka żółta z uszczecinieniem na brzegu, zaplecze żółte, przeźmianki białawo-żółte.

Nogi. Biodra żółte, tylna para u wierzchołka uzbrojona tęgimi białawo-żółtymi kolcami, krętarze żółte z brunatnymi plamkami na dolnej powierzchni, uda żółte, golenie brunatnawo-żółte opatrzone delikatnymi czarno-brunatnymi cierniami; stopy wszystkich nóg brunatne i oprócz włosków opatrzone cierniami wyraźnymi; przednie golenie równiej długości z przednimi śródstopiami, stopy przednie blisko trzy razy tak długie jak odpowiednie golenie; stopy średnich i tylnych nóg dłuższe od goleni lecz w mniejszym od poprzednich stosunku; ostrogi czarno-brunatne.

Odwłok. Pałkowatej formy, połyskujący, pokryty włoskami brunatnymi; pierwszy do piątego włącznie pierścienie żółte, każdy z czarno-brunatnym szerokim paskiem idącym przez środek pierścienia lecz niedochodzącym do tylnego jego brzegu, szósty i siódmy pierścienie czarno-brunatne; brzuszne żółte, zapładniacz żółty.

Skrzydła. Szarawo-szkliste; żyłka międzystojna wpada do ramiennój ponad przednią połowę komórki; szczeblik łączący żyłkę międzystojną z żyłką podramienną wpada do tej ostatniej w połowie tylnej komórki; długość ostatniej przeszło dwa razy przewyższa jej szerokość; trzon widełek żyłki pleszkowej jest półtora milimetra krótszy od dolnej gałązki widełek tejże żyłki, podstawa

komórki tylnéj czwartéj leży przed podstawą trzonu widełek żyłki pleszkowéj; żyłka kuprowa kończy się przed połową komórki tylnéj czwartéj.

Posiadam 5-u ♂, z których jeden złapany w Lipcu we wsi Zazierze w gubernii Mińskiej, reszta zaś we wsi Zaczernie w gubernii Mohilewskiej w miesiącach Czerwcu i Lipcu.

23. *Sciophila Wańkowiczii* n. sp.

♂ *Fusco-lutea, antennis nigro-fuscis, articulis basalibus et primo flagelli flavis, facie et palpis flavis, dorso flavo cum tribus nigro-fuscis vittis, pleuris, scutello, coxis femoribusque flavis, primo segmento abdominis flavo cum fusca macula instar trianguli, reliquis rufescente-luteis, cum nigro-fuscis marginibus anterioribus instar trianguli; hypopygio rufo-luteo. (Tab. IX fig. 14, 15), alis grisescente-vitrinis.*

Long. corp. 4,8 mm; long. alar. 4,4 mm.

„ tibiis ant. 1,8 mm; long. met. ant. 1,8 mm.

(Sectio I B. Winn.)

Głowa. Różki półtora raza tak długie jak głowa razem z tułowiem, członki podstawowe i pierwszy biczycowaty żółte, ostatni dwa razy tak długi jak szerości; reszta członków ciemniejąc staje się czarnobrunatną; albo téż cztery pierwsze członki biczycowate są żółte, reszta brunatne; twarz, trąbka i głaszczki żółte lub brunatnawo-żółte, czoło i ciemię czarno-brunatne, szaro-mieniące się.

Plecy. Żółte, matowe, pokryte włoskami i szczecinkami czarno-brunatnemi, na plecach są trzy rozdzielone czarno-brunatne paski, średni klinowatej formy dochodzi do przedniego brzegu pleców i rozdzielony na dwie połowy podłużną żółtą linijką; boczne z przodu skrócone dochodzą do tarczki; boki tułowia żółte bez plam, zaplecze żółte lub brudno-żółte, tarczka żółta z uszczecinieniem na brzegu, przeźmianki blado-żółte.

Nogi. Biodra żółte, wierzchołki średnich bioder opatrzone kolcami, krętarze żółte z brunatnemi plamkami na dolnej powierzchni, uda żółte, golenie brunatnawo-żółte opatrzone delikatnemi cierniami, stopy czarno-brunatne; golenie przednich nóg równe co do długości przednim śródstopiom, stopy przednie dwa i pół raza tak długie jak golenie; u nóg średnich i tylnych stopy są w mniejszym stopniu dłuższe od goleni; ostrogi czarno-brunatne.

Odwłok. Palkowatej formy, połyskujący, pokryty włoskami brunatnemi; pierwszy pierścień żółty, z brunatną trójkątną plamką wierzchołkiem ku tylnemu brzegowi zwróconą; reszta pierścieni czerwono-żółta z szerokiemi czarno-brunatnemi trójkątnymi przedniemi ubrzeniami o brzegach poszarpanych; pierścienie brzuszne i zapładniacz czerwono-żółte.

Skrzydła. Szarawo-szkliste, żyłka międzystojna wpada do ramiennéj albo w połowie komóreczki lub téż ponad końcem komóreczki; szczeblik łączący żyłkę

międzystojną z żyłką podramienną wpada do téj ostatniej w tylnej połowie komóreczki albo w połowie komóreczki, komóreczka przeszło dwa razy tak długa jak szeroka; trzon widełek żyłki pleszkowej przeszło półtora raza krótszy od górnej gałązki tejże żyłki; podstawa komórki tylnej czwartej znajduje się dość znacznie przed podstawą trzonu widełek żyłki pleszkowej; żyłka kuprowa kończy się poza połową komórki tylnej czwartej t. j. blisko krawędzi skrzydła.

Posiadam w zbiorze 2 ♂, z których jeden złowiony w Czerwcu we wsi Zazierze w gubernii Mińskiej, drugi zaś pochodzi ze zbioru Ks. Dziekana Grzegorzka, złapany w Galicyi.

TABELLARUM EXPLICATIO.

Tab. IV.

Fig. 1	<i>Hertwigia marginata</i>	n. sp. ♂
” 2	”	alae.
” 3	”	palpi.
” 4	”	hypopygium ex alto.
” 5	”	” ab imo.
” 6	”	forceps superior et inferior conjunctim.
” 7	”	appendix interna v. adniculum Westh.
” 8	<i>Euryccera flavata</i>	n. sp. ♂
” 9	”	alae.
” 10	”	palpi.
” 11	”	hypopygium ex alto.
” 12	”	” ab imo.
” 13	”	forceps.
” 14	”	appendix interna.
” 15	”	lamellae adnicipuli.
” 16	<i>Paratinia difficilis</i>	n. sp. ♂ palpi.
” 17	”	hypopygium ex alto.
” 18	”	” ab imo.
” 19	”	forceps superior.
” 20	”	” inferior.
” 21	”	appendix interna.
” 22	<i>Boletina trivittata</i>	Mgn., hypopygium ex alto.
” 23	”	” ab imo.
” 24	”	forceps.

Tab. V.

Fig. 1	<i>Boletina trivittata</i>	Mgn. appendix interna.
” 2	”	<i>Winnertzii</i> n. sp. hypopygium ex alto.
” 3	”	” ab imo.
” 4	”	forceps.
” 5	”	appendix interna.
” 6	”	basalis Mgn. hypopygium ex alto.
” 7	”	” ab imo.
” 8	”	forceps.

Fig. 9	<i>Boletina</i>	<i>basalis</i> Mgn.,	appendix interna.
„ 10	„	<i>sciarina</i> Staeg.,	hypopygium ex alto.
„ 11	„	„	„ ab imo.
„ 12	„	„	forceps.
„ 13	„	„	appendix interna.
„ 14	„	<i>nigrofusca</i> n. sp.	hypopygium ex alto.
„ 15	„	„	„ ab imo.
„ 16	„	„	forceps.
„ 17	„	„	appendix interna.
„ 18	„	<i>dispecta</i> n. sp.	hypopygium ex alto.
„ 19	„	„	„ ab imo.
„ 20	„	„	forceps.

Tab. VI.

Fig. 1	<i>Boletina</i>	<i>dispecta</i> n. sp.	appendix interna
„ 2	„	<i>gripha</i> n. sp.	hypopygium ex alto.
„ 3	„	„	„ ab imo.
„ 4	„	„	forceps.
„ 5	„	„	appendix interna.
„ 6	„	<i>sylvatica</i> n. sp.	hypopygium ex alto.
„ 7	„	„	„ ab imo.
„ 8	„	„	forceps.
„ 9	„	„	appendix interna.
„ 10	„	<i>Grzegorzekii</i> n. sp.	hypopygium ex alto.
„ 11	„	„	„ ab imo.
„ 12	„	„	forceps.
„ 13	„	„	appendix interna.
„ 14	„	<i>nigricans</i> n. sp.	hypopygium ex alto.
„ 15	„	„	„ ab imo.
„ 16	„	„	forceps.
„ 17	„	„	appendix interna.
„ 18	„	<i>dispar</i> Winn.,	hypopygium ex alto.
„ 19	„	„	„ ab imo.
„ 20	„	„	forceps.
„ 21	„	„	appendix interna.
„ 22	<i>Sciophila</i>	<i>apicalis</i> Winn.,	hypopygium ex alto.
„ 23	„	„	„ ab imo.
„ 24	„	„	forceps.
„ 25	„	„	appendix interna.
„ 26	„	<i>ornata</i> Mgn.,	hypopygium ex alto.
„ 27	„	„	„ ab imo.
„ 28	„	<i>tumida</i> Winn.,	hypopygium ex alto.
„ 29	„	„	„ ab imo.

Tab. VII.

Fig. 1	Sciophila	Wrześniowskii	n. sp.	hypopygium	ex alto.
" 2	"	"	"	"	ab imo.
" 3	"	parva	n. sp.	hypopygium	ex alto.
" 4	"	"	"	"	ab imo.
" 5	"	nitida	n. sp.	hypopygium	ex alto.
" 6	"	"	"	"	ab imo.
" 7	"	nigricornis	Zett.	hypopygium	ex alto.
" 8	"	"	"	"	ab imo.
" 9	"	"	"	forceps.	
" 10	"	trilineata	Zett.,	hypopygium	ex alto.
" 11	"	"	"	"	ab imo.
" 12	"	penicillata	n. sp.	hypopygium	ex alto.
" 13	"	"	"	"	ab imo.
" 14	"	lucorum	Winn.	hypopygium	ex alto.
" 15	"	"	"	"	ab imo.
" 16	"	"	"	forceps.	
" 17	"	brunnea	n. sp.	hypopygium	ex alto.
" 18	"	"	"	"	ab imo.
" 19	"	Radoszkowskii	n. sp.	hypopygium	ex alto.
" 20	"	"	"	"	ab imo.

Tab. VIII.

Fig. 1	Sciophila	levis	n. sp.	hypopygium	ex alto.
" 2	"	"	"	"	ab imo.
" 3	"	trivittata	n. sp.	hypopygium	ex alto.
" 4	"	"	"	"	ab imo.
" 5	"	cinerascens	Zett. —	alacris	Win. —
				inanis	Win.
				hypopygium	ex alto
" 6	"	"	"	"	ab imo.
" 7	"	"	"	Zett., in alt. positione	hypop. ex alto.
" 8	"	"	"	"	ab imo.
" 9	"	marginata	n. sp.	hypopygium	ex alto.
" 10	"	"	"	"	ab imo.
" 11	"	fasciata	Fries.	hypopygium	ex alto.
" 12	"	"	"	"	ab imo.
" 13	"	ocultans	Winn.	hypopygium	ex alto.
" 14	"	"	"	"	ab imo.
" 15	"	bicolor	n. sp.	hypopygium	ex alto.
" 16	"	"	"	"	ab imo.
" 17	"	hyalinata	Mg.	hypopygium	ex alto.
" 18	"	"	"	"	ab imo.

- Fig. 19 *Sciophila egregia* n. sp. hypopygium ex alto.
 „ 20 „ „ „ „ ab imo.
 „ 21 „ „ *livida* n. sp. hypopygium ex alto.
 „ 22 „ „ „ „ ab imo.
 „ 23 „ „ *flavicollis* Zett. hypopygium ex alto.

Tab. IX.

- Fig. 1 *Sciophila flavicollis* Zett. hypopygium ab imo.
 „ 2 „ „ *incisurata* Zett. hypopygium ex alto.
 „ 3 „ „ „ „ ab imo.
 „ 4 „ „ *exigua* Winn. hypopygium ex alto.
 „ 5 „ „ „ „ ab imo.
 „ 6 „ „ *punctata* Mgn. — *limbata* Win. hypop. ex alto.
 „ 7 „ „ „ „ „ ab imo.
 „ 8 „ „ *Winnertzi* n. sp. — *fasciata* Winn. hypop. ex alto.
 „ 9 „ „ „ „ „ ab imo.
 „ 10 „ „ *pulchella* n. sp. hypopygium ex alto.
 „ 11 „ „ „ „ „ ab imo.
 „ 12 „ „ *fulva* n. sp. hypopygium ex alto.
 „ 13 „ „ „ „ „ ab imo.
 „ 14 „ „ *Wańkowiezii* n. sp. hypopygium ex alto.
 „ 15 „ „ „ „ „ ab imo.
 „ 16 „ „ *maculata* n. sp. hypopygium ex alto.
 „ 17 „ „ „ „ „ ab imo.
 „ 18 „ „ *affinis* Staeg. hypopygium ex alto.
 „ 19 „ „ „ „ „ ab imo.

Sprostowanie. W pracy mojej zeszłorocznej, w opisie *Mycetophila W.-fuscum* (zob. Pam. Fizyogr. 1884) i *Mycetophila Osten-Sackenii*, należy poprawić następujące błędy:

Na str. 317 (w odbitec str. 20) w wierszu 13 od góry wykreślić wyrazy: *pleszkowej i na górnej i dolnej żyłce.*

Na str. 318 (odbitki str. 21), w wierszu 25 od góry należy dodać po wyrazie *gałązki górnej*; na tejże stronnicy w wierszu 27, należy wykreślić wyrazy: *gałązki dolnej żyłki pleszkowej*; następnie w wierszu 28, po wyrazie *gdzie* dodać: *w środku komórki tylnej trzeciej.*

AND

Faint, illegible text, possibly bleed-through from the reverse side of the page.

