

Janusz...



S. 542



VL KULCZYŃSKI,

ARANEARUM SPECIES NOVAE TRES IN DALMATIA
A D^{RE} CORNELIO CHYZER LECTÆ.

(CUM 5 FIGURIS.)

S. 20238

ARANEARUM SPECIES NOVÆ TRES IN DALMATIA
A D^{RE} CORNELIO CHYZER LECTÆ.

descriptæ a VL. KULCZYŃSKI.

(Cum 5 figuris.)

Ciniflo annulatus n. sp.

(Fig. 1.)

Femina. Cephalothorax 3.1 mm longus, 2.0 latus, parte cephalica 1.6 lata. Oculorum series posterior leviter procurva, oculi medii (in exemplo nostro paullo asymmetrici) lateralibus paullo minores, inter se ca. $\frac{1}{3}$ diametri, a lateralibus parum plus quam dupla diametro, a mediis anticis fere sescupla diametro remoti; series anterior leviter procurva, marginibus superioribus oculorum lineam vix deorsum curvatam designantibus, oculi medii posticis mediis paullo minores, inter se et a lateralibus spatiis subæqualibus, quam diameter vix maioribus, a margine clypei paullo plus quam diametro distantes; oculi laterales antici reliquis omnibus maiores (ca. 0.16 mm longi, 0.13 lati, postici laterales ca. 0.14 longi, 0.11 lati, mediorum anticorum diameter ca. 0.095 longa), a lateralibus posticis dimidia diametro minore, a margine clypei fere tota diametro minore remoti. Area oculorum mediorum ca. $\frac{1}{3}$ latior pone quam ante et paullulo angustior quam longa. Mandibulae 1.5 longæ, 1.4 latæ. Palporum pars femoralis 1.05, patellaris 0.45, tibialis 0.55, tarsalis 0.95 longa. Pedum I femur 2.2, patella 0.9, tibia 1.9, metatarsus 1.75, tarsus 1.0, pedum II internodia: 1.9, 0.85, 1.4, 1.35, 0.75, pedum III: 1.75, 0.8, 1.2, 1.25, 0.7, IV: 2.15, 0.9, 1.8, 1.75, 0.8 mm longa. Femur I supra aculeo 1, ante 1, tibia ante 1.1, pone 1.1, subter 2.2.2, metatarsus ante 1, pone 1, subter 2.2.3, pedum II femur supra et in utroque latere aculeo 1, tibia in latere utroque 1 aut 1.1, subter 1.1.2 aut 1 pone basim et 1 in apice, metatarsus ante 1.1 aut 1.1.1, pone probabiliter 1.1 et subter 2.2.3 (in exemplo nostro metatarsus sinister pone aculeis 6, subter 3.1.2.3 ornat!). femur III utrimque apicem versus aculeo 1, tibia ante 1.1, pone 1 aut 1.1, subter 1.1.2, metatarsus ante 1.2, pone 1.1, subter 2.1.1, femur IV supra 1, pone 1, tibia pone 1.1, subter 1.1.2, metatarsus, præter aculeos ad apicem sitos 4 aut 5, subter aculeis 2.1 instructus. Abdomen 3.5 longum, 2.2 latum. Epigyne (fig. 1) ca. 0.7 lata, 0.45 longa, sat convexa;



area eius pilosa pone in sinum excisa ca. 0.3 latum, 0.13 longum, ante margine definitum in universum leviter recurvato, in medio in angulum valde obtusum, apice retro directum fracto; posteriora versus sinus sat



Fig. 1. *Ciniſto annulatus*, epigyne (pilis omissis).

fortiter angustatus est, pone 0.24 latus; in eius lateribus area epigynæ, ceterum leviter transverse rugosa et pilosa, in lamellas complanata est pilosas, læves, nitidas, tenues. retro et insigniter intus directas, apicem versus angustatas, apice late oblique truncatas aut emarginatas. Sinus epigynæ tubere repletur corneo, modice convexo. trapezico fere, angulis posticis late rotundatis. posteriora

versus insigniter angustato, 0.19 longo, pone ca. 0.11 lato; quod tuber non solum sinum replet, sed ex eo etiam pone prominet non multo minus quam dimidia sua longitudine.

Cephalothorax fulvus, parte cephalica anteriore insigniter infuscata. marginibus anguste nigris, in parte thoracica utrimque striis ornatus radiantibus tribus fuscis, medium non attingentibus, tenuibus, inæqualibus. margines versus in rete inæquale dissolutis; etiam inter has strias et in lateribus partis cephalicæ cephalothorax paullo fusco reticulatus est et in parte cephalica postica utrimque macula fusciscenti obliqua parva ornatus. Mandibulæ badiæ; sternum flavo-umbrinum, in parte anteriore media flavidum; maxillæ testaceæ, labium umbrinum, apice, ut maxillæ, pallidum. *Palpi* et *pedes* pallide fulvo-flavidi, apicem versus (præsertim palpi et pedes anteriores) obscuriores, parte tarsali palporum, metatarsis et tarsi anterioribus badiis fere; pedes annulis ornati nigricantibus, ternis in femoribus, singulis in patellis, binis in tibiis et in metatarsis. plerisque partem modo inferiorem aut etiam latera internodiorum occupantibus, ex parte parum manifestis (præsertim in pedibus anterioribus et in femoribus IV). *Abdomen* pallide fulvum, abunde nigro maculatum: in dorsi parte anteriore macula ornatum oblonga, lata, medium dorsum non attingenti, marginibus inæqualibus, secundum medium pallidior: reliquæ maculæ nigre in lateribus abdominis et in dimidio anteriore dorsi vittas formant oblique in longitudinem directas, inæquales et interruptas, in dorsi dimidio posteriore autem angulos apice anteriora versus directos ca. 7, gradatim minores, ut vittæ varium in modum inter se coniunctos; anguli duo antici in exemplo nostro in maculam mediam rotundatam et vittas binas obliquas divulsi. Venter vittis tribus nigris ornatus videtur, in medio interruptis, pone inter se confusis.

Mas ignotus.

Zelenika; mense Decembri femina adulta.

Harpactes Chyzeri n. sp.

(Fig. 2-4.)

Femina. Cephalothorax 3.2 mm longus, 2.45 latus, parte cephalica anteriora versus evidenter angustata, ante 1.45 lata, lateribus supra basim palporum modice sinuatis, dorso a margine postico usque fere ad oculos leviter et parum inaequaliter convexo, densissime subtiliter reticulatus, parum, in parte cephalica autem, praesertim ante, modice nitens, clypeo et partibus vicinis laevibus et nitidis, parte thoracica, maculis minus opacis (ni fallor, densius reticulatis) adspersa; inter paria pedum III et IV cephalothorax linea impressa ornatur brevi; impressiones cephalicae sat profundae sed valde diffusae, impressiones radiantes partis thoracicae, utrimque trinae, valde vadosae et diffusae. *Oculorum* series posterior sat fortiter procurva, marginibus posticis lateraliu paullo pone puncta media mediorum sitis; oculi medii rotundati, diametro ca. 0.14 longa, inter se valde appropinquati, a lateralibus paullo longius remoti; hi oblongi, ca. 0.19 longi, 0.14 lati; oculi antici rotundati, diametro ca. 0.19 longa, inter se ca. $\frac{1}{3}$ diametri, a mediis posticis ca. $\frac{2}{3}$ diametri, a margine clypei (in carinulam acutam elevato) ca. radio remoti, oculis posticis lateralibus proximi. *Mandibulae* 1.3 longae, ambae simul sumptae 1.2 latae, paullo proiectae, dorso basi convexo, ceterum recto fere ut latera exteriora, his inter se parallelis; nitidae sunt mandibulae, leviter non dense transverse plicatae, granis pilos sat longos gerentibus ornatae in dorsi parte exteriori et minus evidenter in interiori, dentibus ornatae 3 approximatis ad angulum in latere antico sulci unguicularis et duobus minoribus, longius inter se remotis et apici mandibulae propioribus in sulci eiusdem latere postico. *Maxillae* et *labium* similia atque in *Harpacte rubicundo* C. L. Koch. *Sternum* densissime impresso punctatum sive subtiliter elevato reticulatum, maculis pilum gerentibus, laevibus nitidis adspersum, margines versus granulis parvis ornatum, ceterum laeve et nitidum. *Palporum* pars femoralis 1.2, patellaris 0.68, tibialis 0.55, tarsalis 0.80 mm longa. *Pedum* I femur 2.6, patella 1.6, tibia 2.2, metatarsus 2.1, tarsus 0.6, pedum II internodia: 2.3, 1.5, 2.0, 1.95, 0.6, pedum III: 1.8, 1.0, 1.3, 1.75, 0.5, IV: 2.7, 1.35, 2.2, 2.5, 0.6 mm longa. Pedum I femur in dimidio apicali lateris antici aculeis 2, femur II in latere eodem 1. 1. 1, femur III in dorso ante aculeis 1. 1, pone 1, patella III ante 1, tibia III in latere antico supra 1. 1. 1, in postico 1. 1, subter 1. 1. 2 aut 2. 2. 2, metatarsus ante 1. 1. 1, pone 1. 1, subter ad latus anticium 1. 1 et in apice 2, femur IV supra 2. 1. aut 2. 1. 1, tibia ante et pone 1. 1. 1, subter praeter apicales duos aculeis 4 aut 5.

metatarsus in latere utroque 3 aut 4, subter 2 aut 3 et in apice 2 instructus. Tarsi fasciculis pilorum carent, unguiculis ternis ornantur; unguiculus impar pedum IV non multo minor quam pedum I. *Abdomen* 4·8 longum.

Mas. Cephalothorax 3·8 mm longus, 2·9 latus, parte cephalica anteriora versus insigniter angustata, ante ca. 1·5 lata, lateribus supra basim palporum paullulo modo sinuatis; pars cephalica in laterum parte anteriore granulis minutis dispersis piligeris ornata (vestigia granulorum talium etiam in femina cernuntur); dorsum magis inæquabiliter quam in femina. pone oculos fortius, convexum; pars thoracica maculis opacis caret, ut in ♀ reticulata et insuper punctis impressis vadosis, quasi erosis, adpersa; impressiones cephalicæ vadosæ. Mar-



Fig. 2. *Harpactes Chyzeri*, stemma palpi sinistri a latere exteriori visum.



Fig. 3. Idem a fronte simulque paullo desuper visum.



Fig. 4. Eiusdem stemmatis scapus a parte inferiore antica visus.

gines postici *oculorum* posticorum lateralium vix pone puncta media mediorum siti; oculi medii postici paullo oblongi, paullulo angulati, ca. 0·175 longi, 0·145 lati, laterales 0·195 longi, 0·15 lati, anticorum diameter 0·21 longa. *Mandibulae* 1·6 longæ, 1·3 latæ, dorso basi leviter convexo, ceterum in longitudinem levissime concavo. *Sternum* modo ut in femina sculptum, modo insuper carinulis humillimis, varium in modum curvatis et fractis ornatum, maculæ nitidæ tum indistinctæ. *Palporum* pars femoralis 1·7 longa (linea recta dimensa), insigniter deorsum curvata, in parte apicali ca. $\frac{1}{3}$ leviter angustata et modice attenuata: pars patellaris 0·9 longa, lateribus parallelis, tibialis 1·0 longa, modice deorsum curvata, basi ca. $\frac{1}{3}$ angustior, prope apicem vero æque fere lata atque patellaris, a latere visa crassitudine ubique fere æquali; pars tarsalis 0·95 longa. *Stemmatis* (fig. 2, 3, 4) bulbosus a latere visus ca. 0·9 longus, 0·5 latus, latere antico leviter, postico insigniter et apicem versus fortius convexo, a fronte visus ca. 0·55 latus, lateribus: exteriori infra, interiori vero supra fortiter convexis, ceterum rectis fere et inter se parallelis; scapus magnus valde et inæqualis, basi

deorsum directus. mox intus et deorsum curvatus, postea anteriora versus et sursum, tum foras, denique paullo retro et deorsum curvatus; parte basali excepta in universum latus est scapus et complanatus, corneus, obscure coloratus, paullo pone basim in latere antico exteriore ornatus processu corneo lamelliformi. multo latiore quam longiore. basi sat angusta adnato, subito sursum et deorsum, fortius quidem, dilatato, supra in lamellam brevem latam truncatam, infra in dentem elongatum, sat gracilem, deorsum et retro et paullo foras directum desinenti; a latere visus processus hic sandalio non dissimilis est. Pars scapi, quæ ab imo conspicitur (fig. 4), e lamina constat pone in longitudinem fere directa, ante foras angulo recto fere flexa; pars in longitudinem directa ab apice postico, qui anguste rotundatus est, primo anteriora versus dilatata in latere interiore, tum lateribus parallelis, denique in latere exteriore, ubi processus foras curvatur, in sinum profundum, parum latum excisa; pars foras directa, æque circiter atque prior longa, paullo latior, apicem versus leviter dilatata, apice oblique truncata, angulo antico obtuso, postico acuto (certo situ saltem); ad sinum commemoratum (ante eum) complicatus est scapus in rugam transversam, paullo obliquam, supra et subter itaque sulco ornatus; ceterum supra scapus inæqualis est quidem, partim convexus, partim concavus, sed dentibus, carinis cet. evidentioribus caret, subter vero in parte foras directa prope eius medium dentibus duobus ornatur inter se coniunctis, altero nigro oblongo obtuso, anteriora versus et paullo foras et sursum directo (superficie processus fere parallelo), altero apici propiore, pallido, tenui, acuto, foras fere directo; inter dentes hos et marginem apicalem scapus carinula cornea nigra humili ornatur; in angulo apicali anteriore margo scapi supra in denticulum parvum acutum incrassatus est. *Pedum* I internodia 3.6, 2.05, 3.1, 3.1, 0.65, pedum II 3.1, 1.8, 2.8, 2.9, 0.6, III 2.3 1.2, 1.75, 2.4, 0.55, IV 3.4, 1.65, 2.9, 3.5, 0.6 mm longa. Armatura pedum paullo mutabilis (certo etiam in femina); femur I nonnunquam aculeis 3 aut 4, femur II ante aculeis 4, III 4 aut 8, IV 8 aut 14, tibia III ante plerumque 1. 1, pone nonnunquam 4, subter 1. 1. 2 aut 1. 1. 1. 2, metatarsus subter, præter apicales, 3 aut 4 instructus. *Abdomen* ca. 3.0 longum. Ceterum in marem quadrant, quæ de femina dicta sunt.

Color. *Cephalothorax* niger, pars thoracica inter margines et impressiones colore pallidiore, castaneo, tineta. Mandibulæ nigræ, maxillæ et labium nigro-castanea et badia, sternum badium, pone pallidius, nigricanti marginatum. *Palpi* et *pedes* antici pallidius et obscurius latericij, pedes quatuor posteriores flavo-testacei, pedes II colore modo eis modo anticis similiore. *Abdomen* isabellinum.

Zelenika; mense Decembri mares et feminae adulta.

Tegenaria dalmatica n. sp.

(Fig. 5.)

Femina. *Cephalothorax* 3·9 mm longus, 2·8 latus, parte cephalica 1·8 lata. *Oculorum* series posterior leviter procurva, oculi subæquales, medii inter se paullo minus quam diametro et parum longius quam a lateralibus remoti; series anterior fortiter procurva, marginibus lateralium cum punctis mediis mediorum lineam rectam designantibus, oculi medii ca. $\frac{1}{3}$ minores quam medii postici (in diametro), a margine clypei paullo plus quam dupla diametro remoti, laterales reliquis oculis maiores, diametro breviora diametrum oculorum posticorum fere æquanti, circiter $\frac{1}{4}$ longiores quam latiores, a margine clypei fere diametro sua maiore distantes; intervalla oculorum anticorum subæqualia, diametro oculorum mediorum triplo sattem minora. Area oculorum mediorum pone dimidio latior quam ante et parum latior quam longior. *Mandibulæ* 1·9 longæ, 0·85 latæ, basi modice solum convexæ, granulis minutis



Fig. 5. *Tegenaria dalmatica*, epygine (pilis omissis).

pilos gerentibus adpersæ, ceterum sublæves: dentes in sulci unguicularis margine postico 5, in antico 4(?). *Palporum* pars femoralis 1·8, patellaris 0·7, tibialis 1·2, tarsalis 1·5 longa. *Pedum* I femur 4·6, patella 1·45, tibia 4·3, metatarsus 4·6, tarsus 2·3, pedum II internodia 4·1, 1·4, 3·5, 3·9, 1·8, pedum III 3·7, 1·2, 3·0, 3·7, 1·5, IV: 4·5, 1·3, 4·2, 4·9, 1·75 mm longa.

Femur I ante aculeis 1. 1. 1, supra 1. 1, pone 1. 1, tibia I ante 1. 1, subter 2. 2 (et 1 in apice?), metatarsus — præter aculeos prope apicem situs 3? — subter 2.2, pedum II femur supra 1. 1, ante 1. 1, pone 1 aut 1.1, tibia ante 1.1, pone 1, subter 1. 2. 2, metatarsus, præter apicales 3 aut 4, in utroque latere 1, subter 2. 2, femur III supra 1 aut 1. 1, in latere utroque 1, tibia supra pone basim 1, ante 1. 1, pone 1 aut 1. 1, subter 1. 2 aut 1. 1. 2, metatarsus (præter apicales) ante 1. 1, pone 1, subter 2. 2, femur IV supra et in latere utroque 1, tibia supra pone basim 1, in latere utroque 1. 1, subter 1. 1. 2, metatarsus utrimque 1. 1, subter 2. 2 (præter apicales) instructus. *Abdomen* 4·3 longum, 2·9 latum. *Mamillarum* supremarum articulus basalis subter 0·55, apicalis 0·8 longus. Area *epigynæ* (fig. 5) male definita, multo latior quam longior; foveis duabus ornatur epigyne inter se ca. 0·08 mm, a margine postico ca. 0·21 remotis, profundis sed mediocriter definitis, transverse positus, recurvatis, intus latis, foras angustatis; pars epigynæ postica media foveis his in fronte definita glabra, modice indurata, in longitudinem paullo inæquabiliter et fortiter, in transversum leviter convexa, in late-

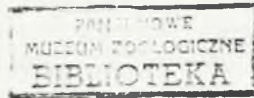
ribus a partibus adiacentibus pilosis sulcis nullis distincta, duplo circiter latior quam longior (ca. 0.44 lata), margine postico leviter rotundato: pars anterior epigynæ macula utrimque ornatur obscura, transversa, per cutem translucenti.

Cephalothorax pallide fulvo-flavidus, marginibus anguste nigricantibus, parte cephalica antica leviter infuscata, vittis duabus ornatus fusciscentibus, mediocriter expressis, parum definitis, in declivitatem posticam non descendentibus, in parte thoracica a marginibus circiter latitudine sua, inter se paullo minus quam latitudine distantibus, in parte cephalica primo impressiones cephalicas sequentibus, tum versus oculos posticos laterales curvatis et evanescentibus. Mandibulæ, maxillæ, labium pallidius et obscurius fulva. Sternum fuscum, vitta media et utrimque maculis ternis rotundatis, pallide fulvo-flavidis pictum. Palpi et pedes colore cephalothoracis, apicem versus obscuriores, subtestacei, pars tibialis palporum apice fusco annulata, pars tarsalis basi flavida, ceterum latericia et badia, pedum femora subter annulis ternis, basi et prope medium et in dimidio apicali, nigris aut nigricantibus, præsertim in pedibus posterioribus optime expressis, tibiæ vestigiis parum perspicuis annulorum ternorum, metatarsi annulorum binorum ornati. *Abdomen* nigricans, avellaneo maculatum parce in dorso, in lateribus ventrem versus sensim abundius; venter avellaneus, fusco maculatus, maculis vittam mediam pone abbreviatam et utrimque vittam in medio interruptam, ut vitta media insigniter inæqualem formantibus: dorsum serie duplici macularum avellanearum circiter 7 ornatum, quarum anticæ oblongæ ad marginem anticum sitæ sunt, reliquæ obliquæ, foras et retro directæ, secundæ fere ellipticæ paullo ante medium dorsum locum tenent, insequentes gradatim minores et minus expressæ in dorsi dimidio posteriore, lineis obliquis plus minusve perspicuis in angulos coniunctæ: secundum lineam mediam dorsum vitta avellanea, diffusa, lanceolata fere, circiter medium dorsum attingenti, pictum est (certo non constanter). Mamillarum supremarum articulus basalis niger, apicalis pallide flavidus, infimarum articulus basalis nigricans.

Alterum exemplum, haud dubie huius speciei, multo minus, cephalothorace 2.2 longo, 1.55 lato, parte cephalica 0.95 lata, internodiis pedum I 2.6, 0.8, 2.4, 2.35, 1.4, pedum II 2.2, 0.75, 1.8, 1.95, 1.15, III 2.0, 0.7, 1.5, 1.9, 0.95, IV 2.7, 0.75, 2.2, 2.6, 1.15 longis, abdomine 2.3 longo, 1.5 lato. *Oculi* postici huius exempli inter se spatiis fere æqualibus, circiter $\frac{2}{3}$ diametri æquantibus distant, oculi antici medii inter se et a lateralibus ca. dimidio radio, a margine clypei paullo minus quam dupla diametro, antici laterales a margine clypei paullo minus quam diametro maiore distant. Area oculorum mediorum pone

$\frac{2}{3}$ latior quam ante. Femur *pedum* I ante aculeis 1. 1, tibia ante 1, pone 0, subter 2 prope medium, femur II in lateribus 1, tibia ante 1, pone 0, subter 1 prope medium, metatarsus ante 1, pone 0, tibia III ante 1, subter 0, tibia IV ante 1. 1 aut 0, pone 1, subter 0, metatarsus subter 2.1 (?) instructus; ceterum pedes ut in priore aculeati. Pars *epigynae* postica glabra 0.3 lata, 0.15 longa. Pallidius *coloratum* est hoc exemplum (probabiliter nuper adultum), annulis femoralibus mediocriter modo expressis; dorsum abdominis vitta antica media pallida parum expressa, maculae lineae mediae propinqua secundae rotundae, posteriores (praesertim 3-ae et 4-ae) in angulos crassiores, cruribus procurvis, coniunctae. Mamillae infimae pallidae.

Zelenika; mense Decembri feminae adultae duae.



FRANKLIN IÁRSULAT BUDAPEST.



