

Janusz Domaniński

§. 541

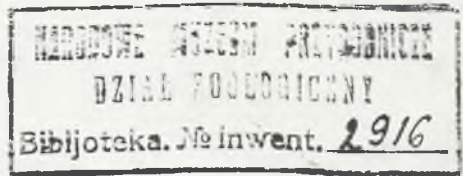
VLADISLAUS KULCZYŃSKI

ARACHNOIDEA

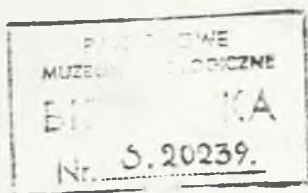
IN COLONIA ERYTHRAEA

A DRE K. M. LEVANDER COLLECTA

(Accedunt tabulae duae)



CRACOVIAE.
SUMPTIBUS ACADEMIAE LITTERARUM.
APUD BIBLIOPOLAM SOCIETATIS LIBRARIAE POLONICAE.
1901.



Seorsum impressum ex Tomo XLI Ser. B. Dissertationum mathematicarum
et physicarum Academiae Litterarum Cracoviensis.

CRACOVIAE — TYPIS UNIVERSITATIS IAGELLONICAE,
provisore Iosepho Filipowski

ARACHNOIDEA IN COLONIA ERYTHRAEA

A D^{RE} K. M. LEVANDER COLLECTA.

SCRIPSIT

VLADISLAUS KULCZYŃSKI.

(Accedunt tabulae duae).

(Rzecz wniesiona na posiedzeniu Wydz. matem.-przyrodn. dnia 4 lutego 1901 r.).

Cel. Dr. K. M. Levander, quum stipendio ab Universitate literarum Imp. Alexandri Helsingfordiensi adiutus, inde ab initio mensis Decembris a. 1894. usque ad Aprilem 1895. animalia Maris Rubri explorabat, oblata occasione etiam arachnoideis terrestribus investigandis animum adiecit, eorumque species circiter 40 collegit in ora Africanâ Maris Rubri et locis quibusdam propinquis. Non inutile videtur conspectum harum specierum in lucem edere, parum enim ad hoc tempus innotuit fauna arachnoideorum terrae illius.

Arachnoidea, quae Cel. Dr. Levander congressit, his locis lecta sunt:

Massaua, urbs in ora Maris Rubri arida, plantarum sterili, insectis et arachnoideis egentissimâ sita;

Moncullo, pagus ab urbe Massaua et a litore maris 7 km. remotus, plantis paullulo uberior;

Saati, oppidum a Massaua 27 km. distans, in regione clivosa, passim plantarum laeto incremento gaudenti situm;

Ghinda, pagus a Massaua inter occidentem et meridiem situs, 60 km. remotus, maris aequor 976 m. superans, plantarum luxuriâ terris tropicis propriâ ornatus;

Asmara, a Ghinda 11 km. distans, 2327 m. supra maris aequor sita;

Assab, in orâ Maris Rubri (13° 1' latit. septentr.) aequae inani atque prope Massaua.

Exempla arachnoideorum a Dre Levanderio domum relata nunc in Museo zoologico Universitatis Helsingfordiensis conservantur.

Araneae.

Ischnocolus Jickelii L. Koch. — Saati, Ghinda; feminae paucae, sub finem Ianuarii et initio Februarii.

Filistata infusata n. sp. — Assab, femina adulta (?). die 20. Februarii.

Scytodes humilis L. Koch (?). — Saati, exempla duo: adultum (24—30. I.) et iunius. (Conf. adnotationes).

S. affinis n. sp. — Assab, femina adulta, 20. II.

Zimiris sp.? — Massaua. Exemplum speciei probabiliter nondum descriptae. cephalothorace 2 mm. longo, abdomine et pedibus IV, eheu, carens, non adultum, ni fallor. A *Z. mamillanâ* Thor. exemplum hoc differre videtur oculis anticis mediis inter se paullo remotis, pedibus longioribus (pedes III. 7.4 mm. longi sunt, in *Z. mamillanâ* 6 mm.), metatarsis III. subter aculeo unico prope apicem instructis (?). sterno margine obscuro carenti, a *Z. Doriae* E. Sim. oculorum anticorum situ, armaturâ metatarsorum III. femoribus etiam anterioribus aculeo 1 saltem supra instructis, a *Z. indicâ* E. Sim. tibiis anterioribus inermibus, staturâ maiore (?).

Scotophaeus corruscus (L. Koch). — Ghinda, femina adulta. 7. II. — In exemplo nostro pars anterior foveae epigynae paullo brevior et latior est quam in figurâ Cel. L. Kochii¹⁾, eius fundus non dimidiatus (carinulâ?), pars posterior foveae paullo angustior et paullo magis acuminata. eius margo posticus profunde in longitudinem sulcatus (cfr. fig. 5).

Prosthesima mediocris n. sp. — Ghinda, femina adulta, 7. II.

Pythonissa punctata n. sp. — Saati, femina adulta, 24—30. I.

P. plumalis (Cambr.)? — Moncullo, femina adulta, 28. I. (Cfr. adnotationes).

¹⁾ L. Koch, Aegyptische und Abyssinische Arachniden etc. 1875, t. 5, f. 5a.

P. simplex n. sp. — Moncullo, femina adulta, 28. I; Ghinda, mas iuvenis, 8. II.

Hersilia caudata Sav. — Ghinda, mas ad., feminae adult. pulli.

Artema Kochii n. — Moncullo, Saati; feminae adultae, 24—30. I. et Februario.

Euryopsis acuminata (H. Luc.). — Ghinda, mas adultus, 12. II.

Argyropeira festiva (Blackw.) (*A. Antinorii* Pav.). — Ghinda, mares et feminae adultae, 6—8. II. (Cfr. adnotationes).

A. Levanderii n. sp. — Ghinda, mas et feminae adultae duae, 6—8. II.

Argiope Lordii Cambr. — Massaua, femina iuvenis; Moncullo, femina adulta, 2. II.

A. lobata (Pallas). — Moncullo, femina iuv. probabiliter huius speciei.

Cyclosa albopunctata n. sp. — Ghinda, mas adultus, 8. II.

Epeira nautica L. Koch. — Massaua, feminae ad. duae.

E. dalmatica Dolesch. — Ghinda, exempla adulta: mares (8. II.) et femina. et non adulta.

Parabomis Levanderii n. sp. — Ghinda, mas adultus, 8. II.

Thomisus bidentatus n. sp. — Massaua, Ghinda, Saati; exempla adulta (24—30. I: ♂, 8. II: ♀) et pulli.

Misumena decolor n. sp.? (*tricuspidatae* F. var.?) — Ghinda, femina ad., 8. II.

Diaea mutabilis n. sp. — Ghinda, mas et feminae ad. duae, 6—8. II.

Selenops radiatus Latr. — Massaua, femina ad. et iuv. et pullus. exempla pedibus non annulatis; Ghinda, exemplum non adultum, pedibus annulatis; ? Assab, exempla non adulta, oculis anticis mediis evidenter minoribus quam laterales.

Sparassus Linnaei (Aud. in Sav.). — Massaua, mas adultus. — ? Assab, femina ad., 20. II; Moncullo, Saati, exempla non adulta. (Cfr. adnotationes).

Chiracanthium molle L. Koch. — Ghinda, mas adultus. (Cfr. adnotationes).

Ch. proximum n. sp. — Ghinda, mas ad., 8. II. (et pulli fortasse eiusdem speciei).

Ch. affine n. sp. — Ghinda, mas adultus, 8. II.

Thalassius fulvus n. sp. — Ghinda, femina adulta (13. II.) et pullus.

Lycosa sp.? — Inter Ghinda et Asmara, femina subadulta. 9. II. — *Lycosae radiatae* Latr. typicae non parum simile est hoc exemplum, ca. 20 mm. longum. cephalothorace 8·6 longo, epigynâ minutâ simili atque in subadultis *Lycosae radiatae*, sed certo alii cuidam speciei adnumerandum, quoniam cephalothorax minus angustatus est ante (pars cephalica latitudine ipsas $\frac{2}{3}$ cephalothoracis aequat), oculorum series antica paullo fortius procurva, pedum IV. tibia cum patellâ cephalothoracem longitudine modo aequat, vitta media cephalothoracis caret lineis eis fuscis longitudinalibus duabus, quibus apud *L. radiatam* in parte cephalicâ ornatur, vittae cephalothoracis pallidae laterales paullo minus expressae sunt et insigniter angustiores quam in *L. radiatâ*: latitudine metatarsos IV. vix aequant. *Lycosae tarentulinæ* Sav., quae terras vicinas Africae et Asiae incolit, exemplum hoc subiungi non potest, scopulis pedum enim parum a *L. radiatâ* differt (vittae setosae paullo latiores modo sunt in tarsis IV. quam in *L. radiatâ*). — Nova probabiliter species est, quam tamen secundum exemplum non adultum describere minus aptum videtur.

L. urbanu Camb. — Huic speciei subiungendae videntur feminae duae ad Ghinda 7. et 8. II. captae, adultae, quae ova deposuerant; notandum tamen est, picturam abdominis horum exemplorum parum modo expressam esse (quod fortasse ex aetate eorum propectâ pendet).

Peucethiu sp.? — Ghinda, exempla non adulta, colore deperdito.

Oxyopes sp.? — Ghinda, exempla non adulta.

Hyllus (?) sp.? — Ghinda, exemplum non adultum, detritum, manifeste affine *Plexippo stigmatiae*, quem Cel. L. Koch secundum feminam unicam, non adultam, detritam, in alveo fluminis Anseba lectam, descripsit. Exemplum hoc 6·2 mm. longum est, cephalothorace 2·5 longo; cephalothorax ut in *Ph. stigmatia* pictus, pedes toti sordide pallide flavidi, abdomen flavido-cinereum, eius dorsum non solum vittâ mediâ nigrâ pictum, ut in *Ph. stigmatia*, circiter $\frac{2}{3}$ posteriores occupanti, sed etiam in parte $\frac{1}{3}$ anticâ lineâ tenui nigrâ ornatum et ad eam utrimque vittâ nigrâ aequali longitudine, sat latâ, pone in parte exteriori in striam abeunti interruptam. lateribus dorsi paene parallelam, pone evanescentem; spatium striis his interiectum disperse nigro punctatum; latera abdominis supra limbo sat lato e punctis et lineolis nigris conflato ornata; venter vittis nigris tribus pictus, mediâ lateralibus longiore et latiore, pone paullo dilatâ.

(*Ericulus* [*Bianor*] *albobimaculatus* (H. Luc.)? — Suez, pullus).

- Plexippus Paykullii* (Aud. in Sav.). — Massaua, femina adulta.
Heliophanus erythropleurus n. sp. — Ghinda, femina adulta, 12. II.
Ergane (?) *dubia* n. sp. — Ghinda, femina adulta, 8. II.

Opiliones.

- Dasylobus denticulatus* n. sp. — Ghinda, pauca exempla, 8. II.

ADNOTATIONES ET DESCRIPTIONES SPECIERUM NOVARUM.

Filistata infuscata n. sp.

F. cephalothorace umbrino, nigro marginato, vittâ mediâ obscuriore parum expressâ ornato, abdomine umbrino, vittâ mediâ pallidiore in dorsi dimidio anteriore picto, pedibus umbrinis non annulatis, femoribus subter dense sat longe adpresso pilosis, tibiâ IV. cephalothorace parum brevior, tibiâ III. supra prope basim non aculeatâ. Longitudo feminae (adultae?) ca. 8 mm.

Species haec *Filistatae insidiatrice* (Forsk.) valde affinis est, secundum exemplum unicum, quod vidi, mediocriter conservatum, differt ab eâ his rebus: Statura minor (si quidem exemplum nostrum adultum est); *cephalothorax* 3 mm. longus, $2\frac{1}{4}$ latus, ovatus, neque supra palporum basim leviter sinuatus (qualis esse solet in *F. insidiatrice*, quae tamen hac in re paullo mutabilis videtur). Fovea ordinaria cephalothoracis profunda rotundata, neque oblonga. *Oculorum* situs in utraque specie similis, sed margines posteriores oculorum anticorum directo desuper adsectorum lineam mihi designare videntur paullulo procurvam in *F. insidiatrice*, in *F. infuscatâ* omnino rectam, margines antici oculorum posticorum vero lineam rectam in illâ, levissime recurvatam in hac. Oculi antici laterales dimidio longiores quam latiores, anticorum mediorum diameter diametrum minorem lateralium aequat (in *F. insidiatrice* oculi antici laterales minus oblongi, diameter mediorum minor quam latitudo lateralium — an constanter?); oculi laterales postici rotundati fere, — circiter $\frac{1}{5}$ modo longiores quam latiores —, insigniter breviores quam antici laterales, linea marginibus posticis oculorum posticorum designata itaque minus recurvata quam in *F. insidiatrice*, cuius oculi postici laterales insigniter longiores sunt quam latiores et parum breviores quam antici laterales; fortius convexi et non minus saltem obliqui sunt oculi postici laterales *F. infuscatæ* quam *F. insidiatricis*. *Pedes*

longiores: cephalothorax tibiam IV. solam parum superat longitudine (in *F. insidiatrice* parum brevior quam tibia cum patellâ IV); pedum I. femur 3·75, patella 1·13, tibia 3·75, metatarsus 3·23, tarsus 1·88, pedum II. partes: 2·71, 1·20, 2·25, 2·03, 1·43, pedum III: 2·10, 0·90, 1·73, 1·73, 1·13, IV: 3·38, 1·20, 2·78, 2·41, 1·35 mm. longae. Aculei pedum breves et adpressi; femora et patellae inermia, tibiae anteriores subter modo ad basim aculeo 1 aut 2, III. et IV. subter ad latus anticum 1.1 aut 1.1.1, IV. ceterum inermes, III. prope medium in latere postico aculeo 1 aut 0 ornatae; in apice tibiae non aculeis sed pilis aliquot reliquis longioribus et crassioribus ornantur; metatarsi praeter aculeos apicales subter aculeis numero variantibus (1 ad 6) instructi; tarsi subter aculeis ca. 6–10 in series duas ordinatis ornati. Aculeus. quo tibiae III. *F. insidiatrice* supra ad basim fortasse constanter ornatur, deest.

Sternum ca. 1·3 latum et — parte labiali exceptâ — aequè circiter longum, sigillis indistinctis (in exemplo nostro. quod parum bene conservatum est). *Palpi* ca. 5 mm. longi, parte femorali 1·6, patellari 0·88, tibiali 1·05, tarsali 1·35 longâ: aculeo uno parvo supra ad ipsum apicem partis femoralis, in parte tarsali subter aculeis ca. 8–10 in series duas ordinatis et insuper aculeo uno alterove in lateribus infra sito instructi; pars tibialis apice similem in modum atque pedum tibiae ornata. *Abdomen* (paullo contusum) ca. $4\frac{3}{4}$ longum, 3 latum, ovatum pone latius; mamillae ca. duplo longius ab epigastrio quam a margine postico abdominis remotae. *Pube* tectum est corpus modice longâ, maximam partem adpressâ, in parte thoracicâ parum confertâ, in cephalicâ inter oculos et foveam ordinariam, in abdomine, palpis, pedibus densâ.

Color exempli nostri paullo mutatus videtur.

Humefacti animalis *cephalothorax* pallide fulvus, abunde et inaequaliter fulgineo reticulatus, praesertim in parte cephalicâ. ita, ut oculo nudo umbrinus videatur, in parte cephalicâ vittâ ornatus obscuriore parum expressâ et perparum definitâ, pone foveam ordinariam non productâ; margo cephalothoracis in parte anteriore usque fere ad pedes II. niger, ceterum pallidus (num constanter?). Mandibulae colore partis cephalicae; maxillae, labium, sternum, coxae I. colore simili aut parum pallidiore, reliquae coxae anticis pallidiores (hoc tamen fortasse ex eo solum pendet, quod in exemplo nostro coxae posteriores detritae sunt maximam partem). *Palpi* et *pedes* fulvo-umbrini, pedes anteriores posterioribus paulo obscuriores,

femora I. (et minus manifeste femora II.) colore fuligineo suffusa. *Abdomen* fulvo-umbrinum, subter pallidius. dorso anteriora versus colore fuligineo suffuso et vittâ pallidiore angustâ (circiter tarsos pedum latitudine aequanti), in dorsi dimidio posteriore angustatâ et evanescenti ornato; epigastrium colore fuligineo suffusum; mamillae colore ventris.

Desiccatus cephalothorax sat nitidus, abdomen opacum, pedes subopaci. Color magis cinerascens, ceterum similis fere atque corporis humefacti; pars cephalica, certo situ saltem, inter oculos et foveam ordinariam cuneo cinerascenti, reliquo cephalothorace pallidiore ornata.

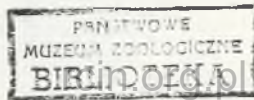
Scytodes humilis L. Koch.

Scytodes humilis, L. Koch 1875. Aegyptische und Abyssinische Arachniden gesammelt von Herrn C. Jickeli, pag. 28.

Huic speciei subiungenda videntur exempla duo ad Saati lecta, alterum iunius, pallide coloratum picturâ nigrâ optime expressâ, alterum adultum, cephalothorace valde obscuro (abdominis colore perduto). Ad picturam saltem exempla haec sat bene cum descriptione Cel. L. Kochii conveniunt, modo annui metatarsales medii et apicales valde obsoleti aut omnino fere deleti sunt, femora in exemplo pallidiore abunde nigro contaminata, in obscuriore nigro punctata et colore fuligineo praesertim basim versus fortiter suffusa, annulos praebent ex parte (annulo prope apicem sito excepto) modo parum expressos, modo plus minusve confusos, praesertim in pedibus anterioribus; femora I. annulum modo unum manifestum, prope apicem habent, reliqua in exemplo obscuriore annulis binis in dimidio apicali, in exemplo pallidiore annulis quatuor secundum totam longitudinem ornata dici possunt.

Cephalothorax exemplorum nostrorum humilior quidem est quam ex. gr. in *Sc. thoracica* (Latr.), non humilis tamen: altitudo scuti dorsualis maxima ca. $\frac{3}{5}$ longitudinis aequat (in *Sc. thoracica* ca. $\frac{5}{7}$). Altissimus mihi videtur cephalothorax supra pedes III. aut paullulo pone eos potius, quam inter pedes II. et III.

Exempli nostri minoris cephalothorax 2.8 mm. longus, abdomen 3.6, pedes I. 13.3 (exclusâ coxâ et trochantere 12.6), II. 9.4 (8.8), III. 6.7 (6.4), IV. 9.4 (8.9) longi; exempli maioris cephalothorax 3.6, abdomen (contusum) ca. 5, pedes I. 16.6 (15.9), II. 13.4 (12.8), III. 10.1 (9.7), IV. 13.9 (13.2) longi.



Notandum censeo. figuram *Scytodis humilis* a Cel. L. Kochio l. c. prolatam nimis discrepare a descriptione, quam quae veram *Sc. humilem* recte repraesentare posset. Annuli femorum, medii tibi-
 arum, medii et apicales metatarsorum desunt in figurâ, quae fe-
 mora tota obscure colorata praebet; deest etiam macula media ce-
 phalothoracis, quae anteriora versus in lineam angustam producta
 describitur; loco vittarum duarum parallelarum, quae secundum de-
 scriptionem prope mediam partem cephalothoracis initium capiunt
 et eius marginem anticum attingunt, cephalothorax in figurâ vittis
 duabus in V inter se coniunctis ornatur, cet. Hanc ob rem, notis
 his nostris imaginem novam cephalothoracis saltem *Sc. humilis* (fig.
 1) adiungendam censemus (secundum exemplum melanoticum deli-
 neatam, quoniam alterum nostrum exemplum. eheu, nimis laesum est).

Scytodes affinis n. sp.

*S. cephalothorace cum palpis pedibusque dilute fulvo, colore rufo-
 umbrino picto, supra vittis quatuor latis inaequalibus, sed non ramosis,
 anterioribus parallelis, posterioribus longioribus, anteriora versus diva-
 ricantibus, in latere utroque serie duplici macularum quaternarum in-
 aequalium, inter se per paria plus minusve in fascias obliquas coniunctis
 ornato; pedum patellis umbrinis, tibi- arum apice et basi, metatarsorum
 basi umbrinis; ventre pone epigastrium scutulis duobus corneis concavis
 triangularibus, apice foras directis instructo.*

Femina praecedenti valde affinis, ab eâ ad formam non di-
 stincta videtur nisi formâ et situ scutulorum corneorum, pone epi-
 gastrium sitorum. Scutula haec in *Sc. affini* (fig. 3) triangula sunt
 angulis et lateribus (praesertim interiore) rotundatis, oblique posita,
 latere antico transverso, interiore in longitudinem directo. profunde
 et aequabiliter excavata ita, ut foveas forment intus et ante mar-
 ginibus acutis et paullo prominentibus definitas, in latere exteriori
 posteriore vero apertas; circiter 0.28 mm. longa sunt haec scutula,
 ca. 0.32 lata, inter se 0.10 mm. distant. *Scytodis humilis* scutula
 (fig. 2) minora: 0.18 longa, ca. 0.21 lata, inter se 0.32 mm. remota,
 triangula apice intus directo, latere exteriori — ni fallor. parum
 enim definitum est, — excavato, ab apice interiore foras adscen-
 dentia et in carinulas corneas obscure coloratas binas elevata prope
 medium et prope a latere exteriori, quod depressum est. Carinulae

inter se plus minusve parallelae, foras curvatae, inaequales (formâ certo paullo mutabiles), interior exteriore crassior et magis elevata.

Etiam pictura, cephalothoracis saltem, valde similis est picturae speciei praecedentis, sed color paullo alius: cephalothorax, partes oris. palpi, pedes dilute fulva sunt, neque pallide flava, maculae vero obscure rufescenti-umbrinae, neque umbrino-nigricantes. Ceterum pictura cephalothoracis (fig. 4) his rebus differt a picturâ *S. humilis*: macula media cum oculis mediis lineâ non coniuncta (nonnunquam etiam in *S. humili* lineâ, de qua agitur, late interrupta est): vittae dorsuales insigniter inaequales quidem sunt, praesertim in latere exteriore, ramos tamen oblique anteriora versus directos non emittunt; vittae intermediae in maculas quaternas divulsae, quae cum maculis supra marginem cephalothoracis sitis in fascias valde obliquas et valde inaequales coniunguntur. Mandibulae in dimidio superiore vittâ obscurâ ornatae minus latâ quam in *S. humili*. Sternum pallide flavidum, rufo-umbrino marginatum. Imprimis alia est pictura palporum et pedum: illi fere concolores, pars tibialis modo in apice et pars patellaris in latere interiore obsolete infuscatae; pedum IV. femora apicem versus leviter infuscata, patellae omnes basi exceptâ obscure umbrinae, tibiae apice sat fortiter, basi — ut etiam metatarsi — minus fortiter colore umbrino tinctae; ceterum carent pedes annulis. Abdomen cinereum videtur, nigro maculatum (in exemplo nostro omnino contusum).

Cephalothorax 3.0 mm. longus. 2.5 latus, palporum pars tarsalis aequè circiter longa atque pars patellaris cum tibiali (ut in *Sc. humili*), pedum I. coxa cum trochantere 0.53, femur 2.0, patella 0.68, tibia 3.16, metatarsus 4.06, tarsus 0.75, pedum II. partes: 0.45, 2.63, 0.64, 2.71, 3.31, 0.64, pedum III: 0.23, 2.10, 0.64, 1.99, 2.33, 0.60, IV: 0.30, 2.78, 0.68, 3.08, 3.16, 0.75, abdomen ca. 3½ mm. longum.

Mas ignotus.

Prothesima mediocris n. sp.

P. cephalothorace aequè longo atque tibia cum patella IV., oculis posticis subaequalibus, mediis a lateralibus paullo magis quam inter se remotis, mandibulis disperse pilosis, pedum scopulis nullis, tibiis anterioribus inermibus, metatarsis anterioribus aculeis 2 armatis, epigynâ ante margine transverso, utrimque recurvato ornata, areolâ epi-

gynae in dimidio anteriore sita, subrectangulâ, multo latiore quam longiore, ante omnino apertâ, in dimidium posterius in laciniam valde angustam, abbreviatam productâ. Long. feminae ca. 5 mm.

Femina. Cephalothorax 1.65 mm. longus, 1.2 latus, lateribus leviter sinuatis inter palpos et pedes I. inter sinus ca. 0.7 latus, fronte ca. 0.55 latâ. dense et subtilissime reticulatus sive granulatus, modice nitens. *Oculorum* series posterior recta, paullulum modo longior quam anterior, oculi subaequales videntur, medii a lateralibus paullo magis quam inter se remoti; series anterior fortiter procurva, oculi laterales omnibus reliquis maiores, a mediis anticis, qui inter se circiter radio distant, parum remoti, a clypei margine paullo plus quam radio distantes. *Mandibulae* pilis dispersis inaequalibus ornata. *Pedes* carent scopulis. metatarsi III. et IV. subter in apice pectinâ e pilis constanti, in hoc genere solito, ornati; metatarsi I. et II. subter pone basim aculeis 2 instructi; patellae III. pone aculeo 1 armatae, reliquae inermes; tibiae anteriores inermes, posteriores subter modo et in lateribus (etiam supra) aculeatae, dorso inermi; etiam metatarsi supra prope lineam medianam inermes. *Pedes* I. ca. 4.6. II. 3.95, III. 3.31. IV. 5.2. pedum I. femur 1.07, patella 0.72. tibia 0.86. metatarsus 0.75, tarsus 0.62. pedum II. partes: 0.97, 0.62. 0.71. 0.65. 0.57. pedum III: 0.84, 0.49, 0.55, 0.68, 0.49, IV: 1.2, 0.68. 0.97. 1.17, 0.65 mm. longae. *Abdomen* 3.2 longum, 2.4 latum, elongato ellipticum fere. *Area epigynae* (fig. 6) cornea. mediocriter definita, ca. 0.48 lata, 0.44 longa, ante truncata et paullo emarginata, posteriora versus lateribus modice rotundatis insigniter angustata; pars eius antica pilosa angusta, a partibus posterioribus glabris plicâ distinguitur planâ transversâ, in medio in angulum valde obtusum, retro spectantem fractâ, in parte utrâque leviter recurvatâ, apice utroque retro flexo et evanescenti, foveam modice profundam definienti, quali epigyne in hoc genere ad angulos anticos ornari solet; intra hoc apices, ab eis paullo remotae, foveae sitae sunt parvae, oblongae, profundae, quarum utraque pone in sulcum abit retro directum, paullo ante mediam epigynae longitudinem intus curvatum, paullo sigmoideum, prope a lineâ medianâ retro flexum, denique circiter in $\frac{3}{4}$ longitudinis epigynae cum sulco opposito coniunctum; areola epigynae itaque, sulcis his in lateribus et pone definita, e partibus duabus constat: anteriore subrectangulâ, multo latiore quam longiore, et posteriore valde angustâ et apicem versus sensim angustatâ; prope apicem areolae epigyne foveolâ sive puncto

impresso utrimque ornatur et leviter depressa est. Humefacta epigyne fulva, non procul a margine postico maculis duabus ornatur nigris, paullo oblongis, inter se multo minus quam latitudine suâ remotis (in parte interiore macularum harum puncta impressa iacent commodo commemorata); sulci, qui areolam definiunt, maximam partem — parte postremâ exceptâ — sat late nigri.

Cephalothorax fuliginus, medium versus pallidior; mandibulae eo paullo pallidiores, sternum umbrinum fuligineo marginatum, iabium et maxillae eo paullo obscuriores, praesertim labium; pedum *coxae* cum trochanteribus fulvae. sterno paullo pallidiores, anticae reliquis paullo obscuriores; *palpi* fulvi; femora, patellae, tibiae *pedum* I. nigro-fuliginea, pedum II. fuliginea, metatarsi et tarsi rufo-flavidi, femora I. maculâ oblongâ fulvâ ornata; femora posteriora fuliginea, in dorso vittâ modice expressâ fulvâ picta, pedum III. partes reliquae rufo-flavae, patellae et praesertim tibiae colore umbrino suffusae; pedum IV. tarsi rufo-flavidi, metatarsi eis paullo obscuriores, patellae et tibiae umbrinae, supra et basi (praesertim patellae) pallidiores. *Abdomen* fuligineo-nigrum ventre umbrinocinereo; mamillae fuligineae apice pallidiores.

Mas ignotus.

Pythonissa punctata n. sp.

P. cephalothorace insigniter brevior quam tibia cum patella IV, abdomine ad mamillas punctis impressis quatuor ornato, humefacto umbrino, supra mamillas avellaneo, parte anticâ exceptâ abunde avellaneo punctato, patellis inermibus, tibiis I. subter aculcis 2. 2. 1, metatarsis I. subter 2 aut 2. 2, tibiis III. supra aculeo 1, in utroque latere 3 armatis, epigynâ foveâ profundâ cordiformi ornatâ. Femina ca. 8 mm. longa.

Femina. *Cephalothorax* 3.2 mm. longus, 2.5 latus, ante lateribus modice sinuatis sat fortiter angustatus, pone basim palporum (inter sinus) ca. 1.5 latus, fronte ca. 1.25 latâ, non altus, dorso inter declivitatem posticam et oculos leviter arcuato et pone sublibrato, ante paullo descendenti. Impressiones cephalicae modice evolutae. Desuper visa series *oculorum* posterior modice et paullo fortius recurvata et circiter dimidiâ latitudine oculi lateralis longior quam series anterior; oculi postici mediî lateralibus parum maiores, angulato-rotundati, inter se ca. $\frac{1}{3}$ diametri, a lateralibus ca. radio, a mediis

anticis ca. diametro remoti; series anterior directo a fronte visa fortiter deorsum curvata (marginibus superioribus oculorum laterali-um non altius saltem quam puncta media mediorum sitis), oculi subaequales, medii inter se paullulo plus quam radio remoti, laterali-ibus valde approximati; oculi laterales et medii antici a posticis spatiis aequalibus remoti; area oculorum mediorum subrectangula: ante paullulo modo latior et ca. $\frac{1}{5}$ longior quam latior; a margine clypei distant oculi antici laterales sescuplâ, medii duplâ fere dia- metro. Clypeus sub oculis mediis ad perpendiculum directus et paullulo convexus. *Mandibulae* sat dense pilosae, sulco unguiculari ut in aliis *Pythonissis* (neque *Callilepidibus*) ornato. *Pedum* anteriorum tarsi et metatarsi, posteriorum tarsi soli scopulati. scopulis meta- tarsorum et posteriorum tarsorum parum evolutis; femora omnia supra aculeis 1. 1, praeterea femora anteriora prope apicem in latere antico aculeo 1, latus utrumque femoris III. supra aculeis 1.1, femur IV. in latere antico 2, in postico aculeo 1 instructum; pa- tellae inermes; tibiae I subter aculeis 2. 2. 1 (hoc in apice). meta- tarsi pone basim 2 aut etiam pone medium 2, tibiae II. subter 1. 2. 2, metatarsi II. subter 2. 1. 1, tibiae III. supra pone basim 1, in utro- que latere superius 1, inferius 1. 1, subter aculeis 5 ad 7, tibiae IV. supra nullo, infra 2. 2. 2. in latere antico 1. 1, in postico 1. 1. 1, metatarsi posteriores sat abunde aculeati. Ungues pedum IV. den- tibus ca. 5 ornati. Pedum I. femur 2.8, patella 1.50. tibia 2.10, metatarsus 1.91, tarsus 1.46, pedum II. partes: 2.26, 1.35, 1.65, 1.65, 1.35. pedum III. 2.10, 1.13, 1.50, 1.88, 1.20. IV: 3.08, 1.35, 2.30, 2.93, 1.43 mm. longae. *Abdomen* (mamillis exclusis) 4.5 longum, 3.1 latum. ovatum pone latius, ad mamillas impressionibus quatuor ornatum. *Epigynae* (fig. 7) area cornea mediocriter definita, ca. 0.85 lata, ca. 0.65 longa, rotundato-quadrangula, foveâ ornata ca. 0.57 latâ. latiore quam longiore, margini postico areae propiore, modo in laterum parte anteriore maiore marginibus paullo obtusis optime definitâ et hic maxime profundâ, ceterum parum definitâ, lateribus rotundatis longius et fortius posteriora versus quam anteriora versus angustatâ, latissime ovatâ fere. ante truncatâ, in foveas duas divisâ septo ante valde lato et cum toto margine antico foveae confuso, posteriora versus primo subito angustato et descendenti, tum an- gusto et aequali latitudine, librato, laevi glabro nitido ut foveae fundus. (Epigyne etiam describi potest foveis duabus ornata sat an- guste ovatis et paullo obliquis, retro et paullo intus directis, spatio

inter se disiunctis insigniter humiliore quam margines fovearum exteriores).

Corpus *pube* tectum plumosâ, modice densâ in cephalothorace, confertâ in abdomine et in pedibus. Sternum modice dense pilosum, *pube* plumosâ carere videtur.

Cephalothorax humefactus fulvus, sulco medio fuligineo, marginibus nigris paullo diffusis; clypeus sub oculis umbrinus; pars cephalica supra vittis duabus fuligineis, modice definitis, in longitudinem directis, leviter incurvatis, ante tenuibus et cum oculis lateralibus posticis coniunctis, ceterum mediocriter latis, pone inter par pedum II. et III. finitis; latera partis cephalicae et clypei umbrino reticulata. Pars thoracica utrimque vittâ ornata fuligineâ, margini parallelâ, valde inaequali et interruptâ, a margine circiter latitudine suâ distanti, supra radios aliquot tenues sulcum medium versus emittenti; vittae hae cum vittis cephalicis non coniunctae. Mandibulae rufescenti-umbrinae, colore laterum clypei. Sternum cum coxis fulvum, eius margines leviter infuscati; maxillae fulvae, labium umbrinum. *Palpi* fulvi, partibus tibiali et tarsali colore rufo sat fortiter suffusis. *Pedes* fulvi, femoribus colore umbrino paullo inaequabiliter suffusis, anticis praesertim subter et ex parte in latere postico, reliquis subter et in lateribus; tibiae umbrinae, patellae anteriores subter et in lateribus, posteriores etiam supra apicem versus colore eodem, ceterum fulvae; tarsi et metatarsi tibiis similes, magis rufescentes; metatarsi IV. tarsis paullo obscuriores; tota haec pictura sat obsoleta. *Abdomen* (fig. 10) cinereo-umbrinum (obscure umbrinum minute et dense avellaneo punctatum), parte postremâ et ventre avellaneis, dorso et laterum parte posteriore punctis avellaneis, illo etiam punctis fuligineis ornato; puncta fuliginea — ex parte parum expressa — utrimque 7. una cum vittis fuligineis oblongis, leviter foras curvatis, quae in dorsi parte postremâ avellaneâ impressionibus supramamillaribus respondent, seriem formant subrectam; e punctis his par tertium, reliquis paullo maius et melius expressum, in medio dorso fere iacet, cum pari secundo trapezium format pone latius et aequè circiter longum atque ante latum: par primum in $\frac{1}{4}$ dorsi situm, multo minus a pari secundo quam hoc a pari tertio remotum, paullo latius quam par 2-um; par 4-um et insequentia parum expressa, intervallis gradatim minoribus inter se remota. Puncta avellanea, quae inter series punctorum fuligineorum sita sunt, utrimque 5, series formant subrectas; par primum parum expressum inter

paria punctorum fuligineorum 2-um et 3-um iacet, reliqua cum latere interiore punctorum fuligineorum paris 3—6-i contingunt. Alia puncta avellanea 6 cum latere exteriori punctorum fuligineorum paris 4—6-i contingunt. Ceterum puncta similia, minora et paullo minus expressa, conflata sunt in maculas utrimque binas: anteriores maiores inter puncta fuliginea paris 2-i et 3-ii et posteriores minores in latere exteriori posteriore punctorum paris 3-ii. Latera dorsi et latera abdominis in parte posticâ punctis avellaneis aliquot maiusculis, inordinatis et situ certo variantibus adspersa. Impressiones prope mamillas sitae fuligineae; area mamillarum utrimque lineâ fuligineâ cineta. Venter lineis duabus fuligineis parallelis, pone insigniter abbreviatis ornatus. Tuberculum anale avellaneum; mamillae supremae fulvae, infimae fuligineae. *Epigyne* fulva; eius foveolae una cum marginibus nigrae et fuligineae maculam formant cordiformem, colore fulvo anguste dimidiatam et utrimque in parte posticâ maculâ fuligineâ transversâ auctam.

Desiccati corporis, *pube* flavido-et cinerascenti-albidâ tecti, color certo insigniter differt a colore supra descripto (exemplum nostrum maximam partem detritum est).

Mas ignotus.

Pythonissa plumalis (Cambr.)?

? *Gnaphosa plumalis*, O. P. Cambridge 1872. General List of the Spiders of Palestine and Syria cet. (Proc. Zool. Soc. London), pag. 225, t. 15, f. 3.

? *Pythonissa plumalis* E. Sim. 1878. Les Arachnides de France, vol. 4, pag. 203.

Quum in feminam *Pythonissae*, quae *P. plumali* subiungenda videtur, descriptio feminae huius speciei a Cel. E. Simonio l. c. prolata (unica, ni fallor) non satis bene quadret, exemplum hoc describendum censemus. Pallidius coloratum hoc exemplum videtur quam femina ab E. Simonio descripta. ad oculorum situm et magnitudinem melius convenit cum descriptione maris apud Rev. O. P. Cambridgium quam cum descriptione feminae apud Simonium; patellae IV. eius modo in latere postico, neque in antico, aculeo 1 ornantur.

Cephalothorax 2·3 mm. longus, 1·65 latus, lateribus supra palporum basim leviter sinuatis, inter sinus 1·02 latus, fronte ca. 0·82 latâ. *Oculorum* series postica directo desuper adspecta fortius recurvata et circiter dimidiâ latitudine oculi lateralis longior quam series

vicinae, paullo depressae, ita, ut carina utrimque sulco optime expresso limitetur, pari punctorum impressorum ornatae maiusculorum, inter se ca. 0.01 mm. remotorum, paullo minus a foveolis quam a margine postico epigynae distantium. Foveolae, carina, pars epigynae posterior lata, glabrae. ceterum epigyne pilosa et paullo inaequalis. Humefacta epigyne (fig. 9) fulva et umbrina et fuliginea, marginibus obscure coloratis foveolarum et carinae mediae picta, praeterea in parte posteriore utrimque ad carinam circulo sat magno fulvo, fuligineo ex parte marginato, in fronte autem utrimque arcu ornata pellucenti crasso, fortiter recurvato, et in epigynae latere exteriori usque ad dimidiam eius longitudinem saltem pertinenti.

Cephalothorax humefactus pallide fulvus, margine nigricanti, parte cephalicâ ante colore umbrino suffusâ, pone vero secundum impressiones cephalicas vittis umbrinis cuneiformibus fere ornata; pars thoracica supra pedes II. et III. maculis umbrinis paullo oblongis, a margine remotis, supra pedes IV. vero umbrâ parum expressâ, elongatâ, retro et foras directâ picta est. Descriptio coloris abdominis (fig. 11) a Rev. O. P. Cambridgio l. c. prolata bene quadrat in exemplum nostrum.

Pythonissa simplex n. sp.

P. cephalothorace brevior quam tibia cum patella IV, abdomine ad mamillas punctis impressis 4 nigricantibus ornato, eius dorso humefacto fulvo-cinereo, prope mamillas avellaneo, paribus punctorum nigricantium 7, posterioribus lineis obscuris angulatis inter se coniunctis ornato, patellis inermibus, tibiis I. subter aculeis 2. 2, metatarsis I. pone basim 2, tibiis III. supra 1, in lateribus 3 aut 2 armatis, epigynae foveis duabus magnis, spatium subrectangulum longius quam latius occupantibus, inter se septo sat angusto, sulcato, distinctis. Femina ca. 6 mm. longa.

Femina. *Cephalothorax* 2.5 mm. longus, 1.9 latus, parte cephalicâ modice angustatâ, lateribus leviter sinuatis, inter sinus ca. 1.28 latâ, fronte ca. 1.05 latâ, dorso inter declivitatem posticam et oculos leviter arcuato et paullo descendenti anteriora versus; impressiones cephalicae modice expressae. *Oculorum* series directo desuper visae modice et fere aequaliter (postica parum fortius) recurvatae, oculi medii postici paullo oblongi, lateralibus posticis paullo maiores, inter se ca. $\frac{1}{3}$ diametri, a lateralibus fere dimidiâ diametro, a mediis anticis paullo minus quam diametro remoti; series antica directo

a fronte visa sat fortiter procurva: punctis mediis oculorum mediorum paullo demissius quam margines superiores lateralium sitis, oculi medii lateralibus paullo maiores. inter se circiter radio, a lateralibus spatio parvo, a clypei margine ca. sescuplâ diametro, laterales a margine hoc parum plus quam diametro remoti. Clypeus pilis aliquot longis porrectis ornatus, sub oculis mediis fere ad perpendicularum directus. *Mandibulae* dorso modice dense et non longe piloso, sulco unguiculari in margine postico lamellâ ornato apice crenulatâ et excisâ. *Pedum* anteriorum tarsi et metatarsi (bi apicem versus) parce — ni fallor, modo in lateribus infra — scopulati, tarsi posteriores parcellissime scopulati: in latere utroque infra serie modo unicâ pilorum spatulatorum instructi; ungues pedum posteriorum dentibus ca. 5 ornati. *Pedum* omnium femora supra aculeis 1. 1, praeterea anteriora in latere antico et postica in latere utroque prope apicem aculeo 1. III. autem in latere utroque supra aculeis 1. 1, patellae nullo. tibiae I. subter 2. 2. 0. II. subter ad latus posticum 1. 1 et in apice ante 1, tibiae III. supra pone basim 1. in latere antico supra 1, infra 1. 1, in latere postico 1. 1. subter 2. 2. 2, tibiae IV. supra nullo, in latere utroque 1. 1. 1, subter 1. 2. 2, metatarsi I. et II. subter in dimidio basali 2, I. in apice nullo (?), II. ibidem 1 (?), metatarsi posteriores sat abunde aculeati. *Pedes* I. 7·8. II. 6·4. III. 6·2. IV. 8·8. *pedum* I. femur 2·03, patella 1·13, tibia 1·47, metatarsus 1·35, tarsus 1·20. *pedum* II. partes: 1·65, 0·90, 1·13, 1·13, 1·05. *pedum* III: 1·54, 0·83, 0·98, 1·35, 0·98, IV: 2·10, 1·05, 1·65, 2·07, 1·16 mm, longae. *Abdomen* (contusum) ca. $3\frac{1}{2}$ longum. ca. $2\frac{1}{3}$ latum. *Epigyne* (fig. 13) magna: 0·8 longa, 0·65 lata, subrectangula, foveis duabus ornata magnis. ca. 0·55 longis, triplo saltem longioribus quam latioribus, profundis. ante et in laterum parte maiore optime, pone vero perparum definitis, quoniam fundus earum in $\frac{2}{3}$ posticis, corneus nitidus, posteriora versus sensim adscendit et cum marginibus externo et postico confunditur; foveae in fronte margine definiuntur corneo, paullo obtuso, recurvato, in latere exteriori margine parum duro sed acuto, paullo inaequabiliter foras curvato ita, ut foveae in parte mediâ paullo coarctatae evadant; inter se distinguuntur foveae septo corneo librato, in marginibus anticis fovearum initium capienti, e basi sat latâ primo subito angustato, tum ca. 0·15 lato, apicem versus paullo dilatato, apice angustato et obtuso, parte apicali exceptâ sulco acuto ornato. Pone apicem septi epigyne utrimque paullo impressa est et in lineâ mediâ sulco parum manifesto ornata.

Cephalothorax, abdomen, pedes *pube* plumatâ tecta; sternum pilis modo simplicibus instructum videtur.

Cephalothorax humefactus fulvus, sulco medio et marginibus nigricantibus, parte cephalicâ ante paullo infuscatâ, similem in modum pictâ atque in *P. punctatâ*; etiam pictura partis thoracicae similis, modice tantum expressa et parum definita. Mandibulae rufo-umbrinae. Sternum pallide fulvum, umbrino marginatum; maxillae sterno parum obscuriores, labium infuscatum. *Palpi* et *pedes* fulvo-flavidi, illorum pars tibialis paullo rufescens, pars tarsalis fere latericia, horum metatarsi et tarsi colore latericio insigniter suffusi. *Abdomen* (fig. 12) fulvo-cinereum, lateribus, ventre, parte posticâ dorsi avellaneis; dorsum punctis fuliginis et umbrinis utrimque 7 similibus et similem in modum atque in *P. punctatâ* dispositis ornatum; inter paria punctorum 4—6 dorsum modo non, modo insigniter pallidius quam in lateribus et subavellaneum; puncta haec inter se per paria fasciis umbrinis angulatis coniuncta. Pars postrema dorsi, avellanea, praeter puncta impressa 4, punctis duobus nigris ornata, cum impressionibus interioribus modo trapezium pone latius designantibus, modo cum eis in vittas paullo obliquas coniunctis; area mamillarum utrimque nigricanti marginata. Mamillae et tuberculum anale pallide fulva. *Epigyne* fulva, marginibus septi et marginibus anticis fovearum fuliginis, fundo fovearum pone nigro.

Pubis color ex parte saltem pallide fulvus (exempla nostra valde detrita sunt).

Mas adultus ignotus.

Species haec affinis videtur *Pythonissae marginatae* (Cambr.), sed differt ab eâ picturâ abdominis aliâ, foveis epigynae anteriora versus non angustatis, septo epigynae sulcato, cet.

Hersilia caudata Sav.

Maris ad Ghinda lecti cephalothorax 2.85 mm. longus et latus est. abdomen 4.1 longum, 3.3 latum, pedum I. femur 8.9, patella 1.5, tibia 9.40, metatarsus 9.3 + 3.7, tarsus 1.2, pedum II. partes: 7.9, 1.4, 8.6, 8.4 + ?, ..., pedum III: 3.1, 0.8, 2.2, 2.5, 1.0, pedum IV: 7.4, 1.1, 7.3, 7.9 + 3.4, 1.0 mm. longae. Pars patellaris palporum supra 0.65 longa, 0.37 lata, subter triplo fere brevior quam supra; apex eius in latere exteriori aream ostendit sat magnam, hemiellip-

ticam, membranaceam; pars tibialis supra 0·65 longa, ad basim 0·27, prope apicem 0·45 lata, a latere visa apicem versus leviter et fere aequabiliter incrassata, paullulum sursum curvata. Lamina tarsalis 1·0 longa, 0·49 lata, insigniter asymmetrica, basi paullo oblique truncata (in latere exteriori brevior), desuper et paullo a parte interiore visa latere exteriori leviter et fere aequabiliter convexo, latere interiore in parte basali convexo, in apicali concavo; apex eius unguiculis fortibus duobus, inermibus, ornatus. Rostrum laminae tarsalis 0·36 longum. Bulbus genitalis (fig. 16) insigniter prominens, a latere visus fere hemisphaericus; pars „basalis“ sulco spirali ornatur ita, ut ex annulis duobus constare videatur, basali pone alto, anteriora versus sensim humiliore, ante humillimo, apicali angustiore et aliquoties humiliore; annulus apicalis prope apicem bulbi in embolum abit sat longum, gracilem, basi foras directum, intra annulum apicalem retro, intus denique paullo anteriora versus curvatum, apice deorsum et anteriora versus directo paullo prominenti, quum bulbus a latere adspicitur. Intra annulum apicalem bulbus lamellâ ornatur corneâ, elongato-triangulari, basi solum adnatâ, ceterum liberâ, retro et paullo deorsum directâ, paullo incurvatâ.

Feminae cephalothorace 3·3 longo et lato abdomen 4·9 longum, 4·3 latum, mamillarum maximarum articulis basalis 1·0, apicalis 3·7 longus, pedum I. femur 7·1, patella 1·4, tibia 6·0, metatarsus 5·55 + 2·9, tarsus 1·1, pedum II. partes: 6·6, 1·35, 6·1, 5·65 + 3·1, 1·1, pedum III: 2·4, 0·8, 1·65, 1·95, 0·9, pedum IV: 6·25, 1·1, 5·25, 5·7 + 2·7, 1·05 longae. Epigyne (fig. 17) modice dura, pone sulcis duobus insigniter obliquis, paullo foras curvatis in partes tres divisa: mediam paullo magis duram, trapezicam, brevioram quam pone latam, et laterales, quae in angulos subacutos, paullo prominentes desinunt.

Artema Kochii n.

Pholcus Borbonicus, L. Koch 1875, Aegyptische und Abyssinische Arachniden cet., pag. 25, t. 3, f. 1—1e.

Pholcus Borbonicus, Thorell 1881, Studi sui Ragni Malesi e Papuani, v. 3, p. 179 nota.

Non: *Pholcus Borbonicus*, A. Vinson 1863, Aranéides des Iles de la Réunion, Maurice et Madagascar, p. 132, 307, t. 3, f. 4.

Artema, quam Cel. L. Koch et T. Thorell pro *Pholco borbonico* Vinsonii habuerunt, species est ab eo certe diversa. Exempla *Ar-*

temae, quae insulas „Réunion“ et „Mauritius“ incolit, non vidi quidem, vix tamen dubitari potest, quin *Artema* haec eadem sit species atque ea, quae insulam Javam simulque Africam meridionalem inhabitat, sive *Artema sisyphoides* (Dol.) Thor. (*Artemae sisyphoidis* exempla non pauca adulta et iuniora in insulâ Java collecta dono mihi dedit Cel. M. Raciborski, eiusdem speciei marem et feminam adultam legit ad flumen Zambesi in Africa meridionali Cel. J. Pisuliński). Haec opinio graviter mihi confirmatur eo, quod imagines epigynae feminae, palporum et mandibularum maris *Artemae mauritiae* Walck. sive *A. borbonicae*, quas Cel. E. Simon protulit in opere egregio: Histoire naturelle des Araignées, edit. 2, pag. 463, 464, non cum *Pholco borbonico* L. Kochii sed cum *Artema sisyphoidi* (Dol.) Thor. conveniunt.

Ad ea, quae Cel. T. Thorell scripsit l. c. de differentiis inter feminas *Artemae sisyphoidis* (Dol.) (= *mauritiae* Walck.) et *A. borbonicae* (L. Koch) (= *A. Kochii* n.), pauca modo addenda videntur (marem *A. Kochii* non novi). Laminae anteriores epigynae in *A. Kochii* (fig. 14), secundum duo exempla, quae vidi, variant paullo formâ et situ, latiores sunt aut angustiores et spatio inter se distant modo parvo, modo mediocri. Impressiones, quibus lamina postica sive media in partes tres dividitur, parum manifestae; apex laminae anticus mediocriter definitus; lamina haec tota inaequaliter rugosa et pilosa. In *Artemae mauritiae* (fig. 15) lamina posticâ impressiones duae valde latae, glabrae et laeves, tres partes distinguunt rugosas et pilosas, modice convexas; harum duae angulos laminae laterales posticos occupant et tubera formant oblique posita, semicircularia fere aut ovata; pars tertia, media, eis multo maior, subtrapezica, lateribus paullo curvatis, posteriora versus angustata aut fere rectangula.

Argyroëpeira festiva (Blackwall).

Tetragnatha festiva, Blackwall 1866, A List of Spiders captured in the South-east Region of Equatorial Africa cet. (Ann. a. Magaz., Natur. Hist., ser. 3, v. 18) p. 467.

Meta splendida, A. G. Butler 1882, On some new or little-known Spiders from Madagascar. (Proc. Zool. Soc. London 1882), p. 765, t. 57, f. 3.

Meta An inorii, Pavesi 1883, Studi sugli Aracnidi Africani III. Aracnidi del regno di Scioa cet., p. 22.

Argyroëpeira blanda, O. P. Cambridge 1890, On some new Species and two new Genera of Araneidea (Proc. Zool. Soc. London 1890), p. 626, t. 53, f. 6.
Non: *Epeira undulata*, Vinson 1863, neque *E. undulata* Lenz 1866.

Argyroëpeira Antinorii Pav. species est sine dubio ab *A. undulatâ* (Vins.) distincta, neque eius synonymum, uti quodammodo suspicatus est Cel. R. I. Pocock¹⁾. Non solum abdomen multo minus productum est pone in *A. Antinorii* et dorsum abdominis feminae tuberibus quatuor — neque duobus tantum — instructum (notae paullo mutabiles), sed caret ea etiam vittis illis angustis sive lineis obscure coloratis, quibus latera dorsi abdominis in *A. undulatâ* ornantur secundum descriptionem et figuras Vinsonii²⁾.

Si recte *Argyroëpeirae undulatae* exempla aliquot ad flumen Zambesi a Cel. J. Pisuliński collecta adscribo (simillima ea sunt figuris *A. undulatae*, sed carent vittâ mediâ cephalothoracis et ventrem non nigerrimum habent sed inter vittas argentatas punctis argenteis minus laetis adpersum), tum differt species haec ab *A. Antinorii* etiam formâ epigynae, quae caret processu illo digitiformi epigynam *A. Antinorii* (fig. 28) ornati, margini antico foveae adnato, modo sublibrato, modo deorsum et retro directo. Epigynam *A. undulatae* nostrae fovea ornat semicircularis aut rotundato-triangularis, margine antico acuto et paullo prominenti in parte anticâ saltem definita, fundo sulcis duobus subrectis, posteriora versus a se modice discedentibus in partes tres divisio.

Alia *Argyroëpeira*, quae mihi synonymum parum dubium *A. Antinorii* videtur, *Meta splendida* est a Cel. A. G. Butlerio secundum exempla Madagascariensia descripta. Descriptio *Metae splendidae* nimis brevis quidem videtur, sed in *Argyroëpeiram Antinorii* et ea bene quadrat et imprimis figura 3a l. c. — Hanc *A. splendidam*, sive *Tetragnatham festivam* Blackw., *Argyroëpeiram blandam* Cambr.³⁾, certo Cel. E. Simon pro *A. undulatâ* (Vins.) habuit, si — teste Cel. R. I. Pocockio — *Argyroëpeiram Antinorii* Somaliensem nomine *A. undulatae* notavit.

¹⁾ The Arachnida from the Province of Natal, South Africa, contained in the Collection in the British Museum. (Ann. a. Magaz. Natur. Hist. 1898. ser. 7, vol. 2), pag. 212.

²⁾ A. Vinson, Aranéides des îles de la Réunion, Maurice et Madagascar, 1863, pag. 207, 313, tab. 5, fig. 3. 3a, b, c, d.

³⁾ Cfr. E. Simon, Études arachnologiques. 28e mém., pag. 217. (Ann. Soc. entom. de France 1897).

Argyroëpeira Levanderii n. sp.

A. abdomine pone mamillas parum producto, ad marginem anticum pari tuberculo modice aut parum evolutorum ornato, supra et in lateribus argenteo, vittâ ornato mediâ angustâ avellaneâ aut cinereâ ramosâ, apicibus ramorum posteriorum vittâ simili plus minusve inter se coniunctis, ventre inter lineas laterales argentatas in feminâ saltem dense argenteo punctato, epigynâ foveâ ornatâ profundâ subsemicirculari, pone eam sulcis duobus parallelis instructâ, mandibulis maris in latere exteriori infra medium dentatis, ad basim unguis ante dente forti deorsum directo simplici armatis, ungue mandibulari maris pone basim in latere antico dente brevi armato, parte tarsali palporum maris aequè crassâ atque femora I., processu apicali bulbi genitalis apice paullulo uncatò. Long. ca. 7 mm.

Praecedenti valde affinis; differt ab eâ colore paullo alio, abdomine tuberculis modo duobus in margine antico ornato, partium genitalium maris et feminae, mandibularum maris formâ.

Feminae *cephalothorax* 2·55 mm. longus, 1·95 latus, parte cephalicâ pone — supra palporum basim — 1·35 latâ, eius lateribus pone parallelis, ante vero cum margine antico in semicirculum fere coeuntibus. Series posterior *oculorum* modice recurvata, oculi medii lateralibus paullo maiores; series anterior insigniter sursum curvata. oculi medii mediis posticis vix minores; medii postici inter se et antici inter se ca. $\frac{3}{4}$ diametri, a lateralibus eiusdem seriei duplâ diametro, medii postici ab anticis parum longius quam diametro. medii antici a clypei margine paullulo longius quam diametro remoti. Area oculorum mediorum fere rectangula, paullo longior quam latior. *Mandibulae* fortes, 1·5 longae, 0·7 latae, basi geniculatae. dorso supra insigniter in longitudinem convexo, sulco unguiculari in margine antico dentibus 3. in postico 4, sat fortibus armato; unguis aequabiliter attenuatus. *Sternum* ad apicem posticum et adversus coxas III. tuberculis sat evolutis, pone marginem anticum callo transverso diffuso ornatum. *Palpi* tenues, trochantere elongato, 0·52 longo: pars femoralis 0·88, patellaris 0·32, tibialis 0·58, tarsalis 0·88 longa. *Pedum* I. femur 4·6, patella 1·28, tibia 4·1, metatarsus 5·1, tarsus 1·5, pedum II. partes: 3·8, 1·05, 3·05, 3·08, 1·15. pedum III. 2·0, 0·56, 1·28, 1·7, 0·75, IV: 3·5, 0·75, 2·5, 3·05, 0·9 mm. longae. *Abdomen* 4·7 longum, 2·5 latum, margine antico truncato et leviter rotundato, angulis anticis tubera formanti-

bus modice evoluta. lateribus fere rectis aut paullulo rotundatis anum versus leviter angustatum usque ad apicem, qui obtusus est; aequae circiter altum atque latum est abdomen, dorso posteriora versus leviter descendenti. ante paullulo convexo, pone paullulo concavo, pone truncatum et oblique descendens mamillas versus, quae circiter in $\frac{5}{8}$ aut $\frac{6}{7}$ longitudinis abdominis sitae sunt. *Epigyne* (fig. 29) foveâ ornatur valde profundâ, subsemicirculari aut fere ellipticâ, 0.22—0.32 latâ, duplo circiter latiore quam longiore, ante margine acutiusculo optime definitâ, pone autem margine valde obtuso limitatâ, a margine postico circiter longitudine suâ distanti; fundus foveae septo obtuso in foveolas duas rotundatas dividitur. Pars epigynae pone foveam sita paullulo depressa glabra laevis, sulcis duobus obscure coloratis ornatur, inter se 0.11—0.15 mm. remotis, fere rectis et parallelis, in parte postremâ modo paullulo a se discedentibus, aream definientibus subrectangulam, aequae circiter longam ac latam.

Cephalothorax flavo-albidus, parte cephalicâ magis flavidâ, ornatus in parte thoracicâ paullo supra margines laterales vittâ umbrinâ, pone melius expressâ, parum definitâ, aequae circiter latâ atque pedum metatarsi, anteriora versus evanescenti; pars cephalica secundum impressiones cephalicas colore umbrino suffusa, praesertim dorsum versus; praeterea vittâ mediâ ornatur cephalothorax obscure umbrinâ et pedum femora latitudine circiter aequanti inter marginem posticum et foveam mediam, inter hanc foveam et partem cephalicam angustatâ, in parte cephalicâ iterum latiore et diffusâ et minus obscurâ. Mandibulae bediae, maxillae obscure bediae, labium fuligineo-nigrum, sternum dilutius badium, indistincte obscurius marginatum et ad margines laterales utrimque maculis pallidioribus 3 valde indistinctis pictum. *Palpi* flavido-albidi, parte tibiali et praesertim tarsali flavo-testaceis. *Pedes* fulvo-umbrini, femoribus basim versus pallidioribus: fulvo-flavidis, ut coxae, quae sterno itaque multo pallidiores sunt. *Abdominis* dorsum usque ad apicem tuberis supramamillaris et partes superiores parietis antici et laterum flavido-argentea umbrino reticulata, dorsum vittâ media fulvo-umbrinâ ornatum, apicem tuberis commemorati attingenti, ante circiter femora pedum latitudine aequanti, posteriora versus leviter angustatâ, ramulos breves utrimque tres emittenti, quorum antici paullo pone tubera humeralia siti inodice obliqui, medii vero et postici, paullo ante et paullo pone medium dorsum siti, inter se

minus quam a ramulis anticis remoti, insigniter obliqui; area dorsi apicibus ramulorum horum designata, ante paullo angustior quam margo anticus dorsi, posteriora versus leviter et fere aequabiliter angustata, pone tuber supramamillare, quod fulvo-umbrinum est, includens, paullo crassius reticulata praesertim in marginibus, quam dorsi partes vicinae, eis paullo obscurior videtur et prope a tubere supramamillari utrimque in margine vittâ crassiusculâ, mediocriter longâ, fulvo-umbrinâ ornatur. Color argenteus parietis antici et laterum lineâ infra definitur subrectâ et sublibratâ, ventri paullo propiore quam dorso, pone — prope mamillas — oblique-sursum curvatâ versus apicem tuberis supramamillaris. Reliquae partes parietis antici et laterum et paries posticus abdominis fulvo-umbrina, punctis auratis adspersa; prope mamillas venter utrimque puncto maiusculo argenteo pictus; inter epigastrium et mamillas venter punctis flavido-argenteis confertis tectus, purius argenteis et densius congestis in marginibus lateralibus et in postico, maculam format magnam, ubique aequali fere latitudine, pone rotundatam. Epigastrium fulvo-umbrinum, epigyne et margines stigmatum obscure colorata. Mamillae fulvo- et fuligineo-umbrinae.

Alterum exemplum — colore, in fallor, magis mutato — similem in modum pictum sed multo pallidius, punctis argenteis in parte inferiore laterum abdominis caret et modo indistinctis in pariete postico abdominis ornatur.

Mas feminae similis, differt ab eâ his rebus: *Cephalothorax* paullulo angustior, 2.5 longus, 1.8 latus, parte cephalicâ 1.2 latâ, eius lateribus in parte posteriore paullo appropinquantibus inter se anteriora versus, fronte minus fortiter rotundatâ. *Oculi* medii antici posticis paullulum maiores, illi inter se paullo plus, hi paullo minus quam $\frac{3}{4}$ diametri, medii antici a margine clypei non longius quam diametro remoti. *Mandibulae* (fig. 21) formâ et armaturâ insignes, 1.4 longae, in parte latissimâ 0.9 latae, sub clypeo modice convexae, latere interiore, quum a fronte adspicitur, a basi usque ad unguem sat fortiter et parum inaequaliter arcuato, in latere exteriori a basi usque pone medium sat fortiter et fere aequabiliter dilatatae, hic dente acuto lato triangulari foras directo, aut apice paullulo deorsum curvato ornatae, inter apicem dentis huius et unguem modice excavatae; dorsum mandibularum in dimidio superiore sat crasse inaequaliter rugosum, apicem versus obsolete plicatum, ad basim unguis dente forti acuto, deorsum et paullulo an-

teriora versus directo, leviter deorsum curvato. in longitudinem paullo oblique plicato, ornatum; unguis (fig. 18) in parte basali paullo incrassatus et ad eius apicem in latere antico dente obtusiusculo. brevi (crassitudinem unguis longitudine non aequanti) armatus, ceterum apicem versus modice curvatus et aequabiliter attenuatus. *Palpi* (fig. 22) tenues, parte femorali 7-es saltem longiore quam prope apicem crassa; trochanter 0·9, pars femoralis 1·45, patellaris 0·34, tibialis 0·75. lamina tarsalis 0·65, una cum processu apicali bulbi genitalis 0·9 longa. Pars patellaris sescuplo saltem longior quam latior, lateribus parallelis; pars tibialis basi eâ multo tenuior, apicem versus leviter ampliata, apice supra paullo angustata, in parte latissimâ aequè lata atque pars patellaris; pars tarsalis femora I. crassitudine aequat (0·4 mm. crassa). Lamina tarsalis bulbi latus interius tegit, latitudine $\frac{5}{8}$ longitudinis aequat, a latere interiore visa subovata, paullo asymmetrica, latere inferiore paullo minus arcuato quam superius; paracymbium mediocre (ca. 0·23 longum), ca. 3-plo longius quam latius, parum curvatum, apice rotundatum, in margine inferiore pone basim leviter et prope apicem fortius incisum. Bulbus genitalis laminâ tarsali paullo latior; eius pars basalis cornea, aequè circiter longa ac lata, in parte superiore (sive exteriori) crassior, in inferiore paullo deplanata, parum inaequalis, sulco in basi mediâ initium capienti, deorsum insigniter curvato, marginem inferiorem fere medium laminae tarsalis attingenti, in lobos divisa duos inaequales. Apici partis huius innata est pars „terminalis“, mollior, paullo brevior, quae elongato conica dici potest, paullo complanata, leviter curvata, apice breviter uncatu, insigniter ultra apicem laminae tarsalis producta. *Pedum* I. tibiae, praeter aculeos aliquot in lateribus et supra sitos, subter ad latus anticum serie aculeorum ornatae, quorum ca. 10 in dimidio basali siti minuti, gradatim maiores, ca. 6 autem in dimidio apicali maiores quidem, sed diametro articuli multo breviores. *Metatarsus* I. subter aculeis ca. 70 parvis, insigniter inaequalibus, ex parte saltem in series duas mediocriter conditas dispositis ornatus. *Tibia* et *metatarsus* I. subter pilis sat longis patentibus instructa. *Pedum* I. femur 5·9, patella 1·3, tibia 6·1, metatarsus 8·0, femur II. 4·9, III. 3·0, IV. 4·6, patella II. 1·1, III. 0·7, IV. 0·9 mm. longa (reliquae partes pedum desunt). *Abdomen* 5·0 longum, 1·6 latum, 1·8 altum, paullo pone marginem anticum latissimum, anum versus leviter angustatum, ante et pone truncato-rotundatum, tuberibus humeralibus

carens; quum a latere adspicitur, pone truncatum, angulo superiore sat breviter rotundato, parum pone mamillas producto. dorso in parte anteriore altiore, posterius paullo excavato.

Color maris nostri unici, certo insigniter mutatus, similis atque feminae pallidioris supra descriptae. Mandibulae latericiae, apicem versus hadiae, dente antico badio-fuligineo. Palpi pallide flavidi exceptâ parte basali bulbi genitalis, quae fulva est. Abdomen pallide avellaneum, vittis e punctis argenteis constantibus ornatum quatuor, quarum superiores laterum partem superiorem et latera dorsi occupant (pictura dorsi in exemplo hoc deleta videtur), inferiores vero marginibus lateralibus areae argenteae ventralis in feminâ respondent; prope mamillas in parte anticâ exteriori utrimque macula argentea parva una.

In mare *Argyropeirae festivae* (Blackw.) dens externus mandibularum (fig. 20) apici propius situs est (circiter in $\frac{2}{3}$ longitudinis), deorsum et foras directus, dens anticus foras curvatus, in latere antico exteriori denticulo acuto instructus; dens, quo unguis mandibulae (fig. 19) ornatur, multo maior, insigniter longior quam latior et longior quam unguis crassus est, leviter foras (basim unguis versus) curvatus; pars tarsalis palporum duplo saltem crassior quam femora I, multo longior quam pars tibialis cum patellari, pars tibialis patellari vix sescuplo longior.

Secundum descriptionem nuper a Cel. T. Thorellio prolatam in „Araneae Camerunenses...“ (Bihang till Kongl. Svenska Vetenskaps-Akademiens Handlingar, vol. 25, pars 4), pag. 31, valde affinis *Argyropeirae Levanderii* est *Arg. ungulata* (Karsch, 1879). Epigynae, mandibularum maris forma, abdominis pictura eadem aut non parum similes saltem videntur in utrâque. Certo tamen species hae inter se distinctae sunt. Abdomen *A. ungulatae*, cuius exempla permulta vidit Cel. Thorell, constanter caret tuberibus basalibus, clava palporum maris (certo processu apicali excluso, figura enim palpi a Cel. F. Karschio delineata in Zeitschr. f. d. ges. Naturwiss. v. 52, t. 11, ipsam laminam tarsalem aequae longam repraesentat atque pars tibialis cum patellari) non parum longior parte tibiali describitur; processus apicalis bulbi genitalis, in *Arg. Levanderii* apice ipso modo uncatu, fere in medio fortiter deorsum curvatus est in *Arg. ungulatâ* secundum figuram Karschii. Fortasse etiam color cephalothoracis non idem est in *A. ungulatâ* atque in *A. Levanderii*, vittae saltem mediae obscurae neque T. Thorell neque F.

Karsch mentionem fecerunt, et situs oculorum paullulo alius (in exemplis nostris femininis *Argyroëpeirae Levanderii* area horum oculorum vix — modo $\frac{1}{35}$ aut $\frac{1}{20}$ parte — angustior est ante quam pone. in mare ante $\frac{1}{35}$ latior quam pone et ut in feminâ evidenter, circiter $\frac{1}{7}$, longior quam latior. itaque non quadrata, qualis in mare *Argyroëpeirae unguatae* describitur).

Cyclosa albopunctata n. sp.

Mas abdomine ellipsoideo tuberibus carenti, nigro, supra punctis albis 4 (2.1.1) ornato, coxis et femoribus inermibus, laminae tarsalis palporum angulo apicali interiore insigniter producto, bulbo genitali in latere posteriore non procul ab apice calcari instructo basi lato, retro directo. Long. $2\frac{3}{4}$ mm.

M. s. Cephalothorax 1.35 mm. longus. 1.1 latus. ovatus. ante longe et fortiter lateribus leviter sinuatis angustatus. fronte 0.49 latâ, dorso inter paria pedum II. et III. foveâ mediâ sat profundâ oblongâ ornato, inde posteriora versus fortiter arcuato, anteriora versus leviter arcuato et modice declivi; sat fortiter, praesertim in lateribus, et inaequaliter rugosus est cephalothorax, modice nitens, pilis sat brevibus pronis non densis instructus. Area *oculorum* totam latitudinem frontis occupat; series anterior desuper visa fortiter recurva. oculi prominentes; series posterior paullulo recurvata; oculi medii postici anticis minores. inter se radio, a posticis lateralibus duplâ diametro, a mediis anticis ca. sescuplâ diametro remoti; oculi antici medii circiter diametro remoti inter se et a lateralibus, qui posticis lateralibus subaequales sunt. Area oculorum mediorum ante parum latior quam dimidium spatium ab oculis anticis occupatum et $\frac{2}{5}$ latior quam pone, parum longior quam ante latior. Clypeus sub oculis mediis sescuplam eorum diametrum saltem altitudine aequat. fortiter reclinatus est et excavatus. *Mandibulae* 0.4 longae. paullo reclinatae. *Palporum* pars patellaris paullo longior quam latior. foras deorsum ita dilatata, ut a latere exteriori superiore paullo plus duplo latior videatur quam longior; processus hic. foras et deorsum directus, apicem versus paullo dilatatus est. apice oblique truncatus, angulo posteriore subrecto, anteriore acuto, ambobus apice rotundatis. Lamina tarsalis (fig. 23) angulo apicali interiore insigniter producto, apice obtuso, ita, ut desuper simulque paullo a parte anticâ interiore piriformis, basi (angulo illo) angusta videatur. Bul-

bus genitalis (fig. 24) similis atque ex. gr. in *Cyclosâ conicâ* (Pall.) aut *C. oculatâ* (Walck.), deorsum longe prominens; processus, qui magnam partem lateris eius inferioris posterioris formare videtur, quum palpus a latere exteriori adspicitur, apice breviter uncatu (unco retro directo), in parte apicali lamellâ auctus magnâ trapezicâ angulo apicali superiore elongato acuto; lamella haec a latere adspecta calcar formare videtur retro directum, e latâ basi sensim angustatum, acutum, paullulo sursum curvatum. Alius processus, praecedenti parallelus, oblique positus, lateri interiori propior. dentis instar modice gracilis, nigri, deorsum prominet in apice bulbi a latere exteriori adspecti. *Pedum* I. coxae apice subter ad latus posticum dente parvo armatae. Tibiae II. paullo crassiores quam I, formâ vulgari. *Pedum* aculei in exemplo nostro plerique defracti; femora omnia et pedes III. inermia, tibiae I. supra et in utroque latere aculeis 1.1. subter 2 prope medium, metatarsi I. pone supra aculeo 1 prope medium. tibiae II. supra apicem versus 1, in latere antico in dimidio basali 1.1.1 et ad apicem 1, in postico 0, subter in dimidio basali 2.2 et in apice ad latus anticum 1, tibia IV. in utroque latere prope medium 1 et fortasse supra 1, metatarsus IV. in latere antico prope medium 1 et fortasse supra 1.1 ornata fuisse videntur. *Pedum* I. femur 1.2, patella 0.47, tibia 0.75. metatarsus 0.69. tarsus 0.42, *pedum* II. partes: 0.97. 0.44. 0.52, 0.60, 0.39, *pedum* III. 0.62, 0.42, 0.31, 0.34, 0.29, IV: 1.05, 0.37, 0.60, 0.60, 0.32 mm. longae. *Abdomen* 1.4 longum, 1.0 latum et altum. ellipsoideum fere. tuberibus carens; mamillae prope eius apicem subter sitae.

Cephalothorax rufescenti-fuligineus; mandibulae umbrinae sat pallidae. basim versus obscuriores; maxillae umbrinae parte apicali interiore magnâ pallidâ. labium nigrum apice pallidum; sternum nigro fuligineum, ornatum in margine antico lineâ transversâ parum manifestâ, et adversus coxas II. et III. maculis flavidis parum distinctis. et in apice postico maculâ flavidâ distinctiore. *Pedum* coxae et trochanteres fuliginea et umbrina, anteriora posterioribus obscuriora; *pedum* anteriorum femora rufescenti-fuliginea, patellae basi fulvae, apice umbrinae, tibiae metatarsi tarsi rufo-flavida. metatarsi et tibiae apice anguste colore umbrino tincta, tibiae I. etiam prope basim annulo umbrino ornatae. Pedes posteriores flavido-albidi. III. in apice femorum et patellarum latius, in apice tibiarum anguste et obsolete colore umbrino tincti; femora et tibiae IV. apice late, metatarsi angustius nigro-fuliginea, patellae fulvae colore eodem basi

obsolete. apice sat late tinctae. *Palporum* partes femoralis et patellaris flavido-albidae, illa basim versus colore umbrino suffusa; pars tibialis et lamina tarsalis nigro-fuliginea. *Abdomen* nigrum, punctis albis ornatum: in dorso duobus paullo ante mediam partem. inter se late distantibus, uno valde obsolete circiter in $\frac{3}{4}$ longitudinis, uno reliquis maiore. transverso, ad mamillas; in abdominis lateribus supra scuta pulmonalia punctum maiusculum oblongum; in ventris latere utroque, in medio fero inter scuta pulmonalia et mamillas punctum maiusculum transversum.

Femina ignota.

Mas similis videtur *Cyclosae* (*Epeirae*) *quinqueguttatae* Thor.¹⁾ Novam Guineam et Birmaniam incolenti: sed differt ab eâ paullo colore, praesertim vero armaturâ tibiaram II. et bulbi genitalis formâ.

Fortasse generi *Nemoscolo* E. Sim. subiungenda est haec species (?).

Epeira dalmatica Dol.

Syn.: ? *Epeira limans*, Thorell 1875. Descriptions of several European and North-African Spiders, p. 8.

? *Epeira radulans*, Pavesi 1883. Studi sugli Aracnidi africani. III. Aracnidi del regno di Scioa, p. 11.

Facile crediderim *Epeiram limantem* Thor. et *E. radulantem* Pav. mares esse *Epeirae dalmaticae*; descriptiones earum. minutiis quibusdam exceptis. non male quadrant in *Ep. dalmaticam*, non minus saltem. quam descriptiones in exempla communiter quadrare solent. Differentiae inter *E. radulantem* et *E. limantem*, quas Cel. P. Pavesi l. c. protulit. in descriptionibus fortasse positae sunt potius quam in re ipsâ. Seriei transversae pilorum, quâ area oculorum *Ep. radulantis* ornatur, et processus illius. in aculeum desinentis, quo instructus est bulbus genitalis. Cel. T. Thorell in descriptione *E. limantis* mentionem quidem non fecit, sed deesse ea non dixit (series illa fortasse detrita fuit in exemplo descripto: processus. de quo agitur. nonnunquam margine laminae tarsalis occultatur ex parte et difficiliter conspicitur). Inter descriptiones partis patellaris palporum utriusque speciei differentiam graviorem non video. Oculi medii antici. si cingulo nigro circumdantur. posticis maiores videntur in *E. dalmaticâ*. Colore variat *E. dalmatica* insigniter. Restant:

¹⁾ T. Thorell. Studi sui Regni Malesi e Papuani. III. p. 112.

latitudo frontis paullo maior et pedum longitudo paullo minor, intervallum oculorum mediorum posteriorum paullulo minus in *Ep. radulanti* quam in *E. limanti*, quae ad instituendas duas species diversas fortasse non sufficiunt.

Parabomis n. g.

Genus *Bomidinis* certo subiungendum, quamquam latus posticum mandibularum inspicere non potuit.

Cephalothorax aequè latus ac longus, altissimus, ante non multo quam in medio angustior. clypeo ultra basim mandibularum prominenti, desuper viso leviter angulato, a fronte viso in medio in angulum parvum producto, declivi, altissimo (quam area oculorum mediorum duplo altiore). Oculorum series anterior posteriore paullo fortius recurvata; oculi medii inter se multo longius quam a lateralibus remoti, eorum area multo latior quam longior, pone paullo latior quam ante. Mandibulae dorso deplanato, apice intus denticulis confertis scabro¹⁾. Pedes aculeis evidentioribus carent, anteriores tarsis aequè fere longis atque metatarsi. Abdomen cephalothoraci arcte adpressum, altum, latius quam longius, dorso inaequali.

Felsinae E. Sim. imprimis genus hoc affine videtur; differt ab eâ clypeo leviter modo angulato neque rotundato et dorso mandibularum ad apicem intus scabro. A *Holopelo* E. Sim. differt *Parabomis* clypeo altissimo et declivi.

Parabomis Levanderii n. sp.

Mas abdomine supra et pone scuto duriusculo tecto, rufo-umbrino albo maculato, pone, ubi ad perpendiculum truncatum est, latiore quam longiore, dorso ante et in lateribus acute marginato, supra carinis ornato tribus, marginem anticum non attingentibus, pone inter se coniunctis; parte tibiali palporum processu ornatâ aequè saltem atque pars ipsa lata longo, foras et anteriori versus directo, acuto, bulbo genitali processibus prominentibus carenti. Long. 1.9 mm.

Mas (fig. 25, 26). *Cephalothorax* 1.1 mm. longus et latus, altissimus: scuto dorsuali ca. 0.8 alto, pone latissime truncatus (margine postico ca. 0.9 longo) et modice rotundatus, lateribus circiter

¹⁾ Denticuli hi difficiliter conspiciuntur.

in $\frac{1}{3}$ longitudinis leviter sinuatis (hic 0.85 latus), pone sinus leviter rotundatis, a sinibus anteriora versus leviter dilatatus et paululo rotundatus, margine antico ca. 0.8 longo et leviter rotundato angulato, quum desuper adspicitur. Pars dorsi media librata multo brevior quam partes antica et postica, quae fortiter (antica paullo fortius) declives sunt. Declivitas postica, cui abdomen arecte adpressum est, laevis, carinulâ optime evolutâ, subsemicirculari, dense granulata distincta a partibus praeciendentibus; ceterum dense inaequaliter rugosus est cephalothorax et in lateribus granulis maioribus adpersus, pilis brevibus crassiusculis albis non densis instructus. Supra basim palporum margines cephalothoracis in sinum excisi sunt modice profundum; clypeus supra basim mandibularum paullo prominens, a fronte visus in arcus duos excisus est latus, in medio in angulum optime expressum coeuntes. *Oculi* antici medii circiter dimidio longius a margine clypei remoti quam oculi laterales postici a carinulâ declivitatem posticam definienti. Area oculorum parum angustior quam cephalothorax; series anterior directo a fronte visa leviter modo recurvata; in serie posteriore desuper adspiciuntur margines antici oculorum lateralium insigniter pone margines posticos mediorum iacent. *Oculi* parvi, medii postici reliquis, qui subaequales sunt, paullo minores; antici medii inter se ca. septem diametris et vix longius quam a margine clypei, ab oculis lateralibus circiter diametro, a mediis posticis fere duplâ diametro remoti; area oculorum mediorum pone ca. dimidiâ diametro oculi latior quam ante et fere duplo et dimidio latior quam longior. *Spatia*, quibus distant oculi medii et laterales posticus ab antico, subaequalia. *Oculi* postici medii inter se triplo longius quam a lateralibus distant, ab his vero paullo longius quam a mediis anticis. Series posterior anteriore fere $\frac{1}{5}$ longior, eius oculi laterales parieti externo posteriori tuberculo mediocriter evolutorum innati; reliqui oculi „sessiles“. *Mandibulae* (exceptâ parte basali, quae margine clypei occultatur) 0.3 longae, basi 0.3 latae, apicem versus fortiter angustatae, dorso deplano (margine exteriori tamen carinam evidentiore non formanti), transverse rugoso, apice intus denticulis acutis minutis scabro; margo posticus sulci unguicularis inermis videtur. *Maxillae* similes atque ex. gr. in *Misumena vatii* (Clerck), apice tamen oblique truncatae potius quam rotundatae; labium $\frac{2}{3}$ brevius quam maxillae, paullo longius quam basi latius, triangulare fere apice late rotundato-truncato. *Sternum* usque ad marginem posticum coxarum IV. productum.

apice truncatum, ante apicem paullo constrictum (? in exemplo nostro paullo corrugatum), pilis sat longis crassis sat dense tectum. *Palpi* breves, parte femorali 0.25 longâ, patellari 0.18 longâ, 0.15 latâ; pars tibialis (fig. 27) patellari ca. duplo brevior, basi non evidenter angustior, latere exteriori a basi ipsâ in processum producto aequae saltem longum atque pars ipsa lata est, foras et anteriora versus directum, cum laminâ tarsali non contingentem, paullo pone medium fortius anteriora versus flexum, apicem versus paene aequaliter attenuatum, levissime sursum curvatum. Subter, in basi processus huius, pars tibialis processu altero instructa est, brevi, insigniter latiore quam longiore, complanato, subsemicirculari, qui inter processum priorem et bulbum genitalem impressus difficiliter conspicitur. Lamina tarsalis 0.36 longa, 0.26 lata, subovata, asymmetrica, latere exteriori fortius curvato et apicem versus sinuato; rostrum breve. Bulbus genitales paullo oblongus, sat convexus, apicem versus et in latere interiore paullo deplanatus, processibus evidentioribus carens. *Pedes* femoribus impresso punctatis, reliquis partibus subtiliter granulatis, pilis modice longis plerisque subadpressis, dispersis ornati, aculeis evidentioribus carentes. Tarsi, aequae crassi atque metatarsi, carent fasciculis pilorum spatulatorum; unguiculi mediocres, dense pectinati. *Pedes* I. femore 0.65, patellâ 0.35, tibiâ 0.47, metatarso 0.36, tarso 0.34 (cum unguiculis 0.40) longo; *pedes* II. aequali fere longitudine (patellâ modo paullulum longiore); *pedum* III. partes: 0.52, 0.29, 0.34, 0.23, 0.26 (0.32) longae, *pedum* IV. partes eadem longitudine, tibia tamen 0.39 longa. *Abdomen* 1.3 longum, 1.7 latum, pone 1.4 altum, dorso 1.1, ventre modo 0.6 longo, desuper visum pentagonum angulis anticis latissime, posterioribus brevius rotundatis, margine antico arcuato cum lateribus fere in semicirculum confluenti, lateribus posticis subrectis in angulum valde latum et apice rotundatum coeuntibus; a latere visum trapezoideum, latere postico ad perpendicularum fere directo, longiore quam anticum, hoc longiore quam dorsum; paries posticus abdominis subtrapezicus, latere superiore sinibus 4 in lobos 5 diviso, deorsum angustatus, ca. $\frac{2}{3}$ latior quam altior. Insigniter inaequale est abdomen, cephalothoraci adpressum eiusque dimidiam fere partem tegens; margo anticus dorsi sat fortiter complanatus, eius latera anteriora fortius complanata in carinam, quae pone in arcum flexa oblique deorsum descendit versus apicem abdominis a latere adspecti, sub carinis his latera abdominis excavata sunt et crasse plicata. Dorsum proprium in ca-

rinas crassas obtusas elevatum tres; earum media partem posteriorem modo occupat, medium non attingit, laterales a mediâ magis quam a lateribus remotae, lateribus parallelae (incurvatae), longiores, pone inflexae humiliores et cum carinâ mediâ coniunctae; paries posticus in carinam fractus longitudinalem obtusam, supra bene expressam, inferius obsoletam, et infra medium carinâ obtusâ transversâ, paullo deorsum curvatâ, longâ instructus. Dorsum proprium et paries posticus scuto duriusculo tecta prope mamillas recte truncato, crasse inaequaliter impresso-punctato; impressiones ordinariae 5, quibus dorsum abdominis in *Thomisidis* ornari solet, areolas corneas rotundatas formant; tres earum in dorso proprio, duae vero in mediâ fere altitudine parietis postici iacent. Pilis abdomen carere videtur (fortasse detriti).

Cephalothorax fusco-badius, declivitate posticâ fulvâ, laterum parte posteriore nigricanti, clypei parte inferiore et dorso vittâ longitudinali pallidiore parum expressâ ornatis. Mandibulae cephalothorace obscuriores; labium maxillae sternum latericia. *Palporum* pars femoralis fusco-badia, patellaris et tibialis fulvo-flavidae, tarsalis rufo-umbrina. *Pedum* coxae umbrinae et fuligineae, apice albido marginatae, trochanteres fulvo-flavidi, femora anteriora fuligineo-nigra, posteriora fuliginea, apice anguste albido marginata, patellae metatarsi tarsi fulvo-flavida, tibiae anteriores subter fuligineae, supra rufo-umbrinae, posteriores colore rufo-umbrino suffusae. *Abdominis* scutum dorsale pulchre obscurius et pallidius rufo-umbrinum, marginibus angustis flavido-albis, carinis albis colore ferrugineo paullo suffusis; margo albus anticus in maculas parvas tres dilatatus; ceterum album est abdomen, apice (prope mamillas) et in laterum parte superiore anteriore umbrino maculatum et nigro punctatum, ventre prope mamillas umbrino; mamillae fulvae.

Femina ignota.

Thomisus bidentatus n. sp.

Femina 5—6¹/₄ mm. longa, fronte cum tuberculis lateralibus, acutis, non evidenter carinatis, latitudine ²/₃ cephalothoracis aequanti, oculis in maculâ albidâ triangulari, non obscurius marginatâ, sitis, abdomine mediocriter longe piloso, epigynâ ad marginem posticum roveâ parvâ vadosa, paullo oblongâ ornatâ.

Mas 2·8 mm. longus, cephalothorace et abdomine aculeatis, palporum parte patellari in latere exteriore dentibus duobus acutis ornatâ.

Femina. Cephalothorax vix longior quam lator (2·63 mm longus, 2·56 latus), ad formam similis cephalothoraci *Thomisi albi* (Gmel.), sed tuberculis cephalicis magis acutis et longius foras productis, ita, ut latus eorum posticum aequis fere angulis directum sit foras et anteriora versus et linea apicem tuberculorum coniungens $\frac{2}{3}$ latitudinis cephalothoracis aequet. (In *Thomiso albo* latera postica tuberculorum cephalicorum fere in longitudinem directa sunt, linea commemorata ca. $\frac{5}{9}$ latitudinis cephalothoracis aequat). Tubercula cephalica in latere antico obsolete modo carinata. Margo superior faciei cum tuberculis a fronte visus arcum format leviter modo sursum curvatum, desuper visus autem lineam paullulo recurvatam et paullo inaequalem. Subtilissime et dense, ex parte densissime, granulatus est cephalothorax, excepto clypeo, areâ oculorum, V magno in parte cephalicâ supra, declivitate posticâ, et granulis maioribus ornatus inaequalibus, dispersis, pilos gerentibus sat longos praesertim in dorso partis cephalicae. *Oculi* antichi inter se et postici inter se subaequales, antichi posticis paullo maiores, antichi medii inter se ca. $3\frac{1}{2}$ diametro, a lateralibus $4\frac{1}{2}$ aut 5 diametris, postici medii inter se parum plus quam $\frac{1}{3}$ aut modo $\frac{2}{9}$, longius quam a lateralibus remoti; area oculorum mediorum parum plus quam dimidio lator pone quam ante, aequae longa ac ante lata aut vix longior. Clypeus praeruptus sed non directus, aequae altus atque area oculorum mediorum longa aut paullulo humilior. *Pedes* granulatis instructi nitidis, parum elevatis, pilos breves, parum elevatos gerentibus, parum densis, ceterum fere laeves. *Femora* I. in latere antico serie aculeorum 4, prope basim initium capienti, paullo obliquâ et in dorso aculeo 1, femora II. supra aculeo 1 armata, reliqua inermia aut aculeo vix a pilis distinguendo instructa; patellae posteriores supra pone basim aculeo 1, tibiae I. subter ad latus anticum aculeis 4, ad posticum 1 aut 3, tibiae II. subter utrimque 2 (aut 3), metatarsi anteriores subter utrimque aculeis plerumque 6 (4 ad 7) ornati; ceterum tibiae et metatarsi pedum anteriorum inermia ut tarsi; in pedibus posterioribus, praeter femora, tibiae modo aculeatae videntur aculeo 1 aut 2. *Pedum* I. femur 3·23, patella 1·43, tibia 2·14, metatarsus 1·88, tarsus 1·20, pedum II. partes: 3·16, 1·28, 2·03, 1·88, 1·20, pedum III: 1·50, 0·83, 0·94, 0·99,

0·68, IV: 1·88, 0·83, 1·20, 1·17. 0·75 mm. longae. (Alius exempli, cephalothorace 2·18 longo, 2·10 lato, partes pedum I. 2·52. 1·13, 1·73, 1·50, 1·01, pedum IV: 1·50, 0·68. 0·94. 0·90, 0·64 longae). *Abdomen* 3·7 longum et latum, formā eādem atque in *Th. albo*, granulatis minutis, pilos mediocriter longos, suberectos gerentibus, parum dense ornatum. *Epigyne* (fig. 32) non magis dura quam ventris cutis, ornata ad ipsum marginem posticum foveā parvā, parum profundā, ca. 0·1 longā, paullo angustiore, pone apertā, et in lateribus foveis minus definitis quatuor rectangulum aut trapezium ante parum angustius, ca. 0·28 longum, 0·62 latum designantibus, posticis circa duplo longius ab anticis quam a margine postico epigyinae remotis.

Cephalothorax plus minusve dilute fulvo-flavidus; pars cephalica maculā ornata aream oculorum totam una cum tuberculis cephalicis occupanti, pone (inter margines posticos tuberculorum) recte truncatā, ante definitā lineā in angulum latum apice rotundatum fractā, paullulo in dimidium inferius clypei descendenti; margines maculae huius et partes laterales albae, reliquae partes colore cephalothoracis aut paullo magis rufescentes; ceterum fere unicolor est cephalothorax, vix vestigio ullo ornatus vittae mediae latae pallidioris, in parte cephalicā utrimque pone tubercula umbrā fulvā longitudinali, parum expressā, extrinsecus diffusā, limitatae; nonnunquam pars cephalica pone pallidior est reliquo cephalothorace, pone oculos vero vestigio lineae mediae albae ornata. *Palpi, pedes*, partes oris, sternum cephalothoraci similia colore. *Abdomen* flavido-aut fulvescenti-album, dense subtiliter, plus minusve manifeste, obscurius reticulatum, tuberculis lateralibus modo concoloribus, modo supra puncto latericio ornatis, dorso fasciis aliquot picto transversis, leviter recurvatis, parum latis, cinerascensibus aut cinereo-fulvis, margines abdominis desuper adspecti non attingentibus; reliquis paullo melius expressa esse solet et longior est fascia apices tuberculorum coniungens, reliquae anteriora et posteriora versus gradatim breviores, in parte anteriore duae, in posteriore ca. 5, e quibus tamen modo 3 anteriores evidentiores. Mamillae colore abdominis aut paullo magis fulvae; epigyne maculis evidentioribus caret.

Ma s. *Cephalothorax* 1·35 longus et latus, fronte cum tuberculis $\frac{8}{9}$ latitudinis cephalothoracis aequanti, partibus eis, quae in feminā granulatae sunt, sat fortiter granulatis, pustulis sat altis aculeos gerentibus modice longos, inaequales, instructus; facies pilis ornata. *Oculi* medii antici inter se fere $2\frac{1}{2}$ diametro, a lateralibus

paullulo plus quam 3-plâ diametro, postici medii inter se fere $\frac{1}{3}$ longius quam a lateralibus remoti; area oculorum mediorum pone dimidio latior quam ante, aequè circiter longa atque ante lata; clypeus altitudine $\frac{3}{4}$ eius longitudinis aequat. *Mandibularum* dorsum supra subtiliter granulatum sive reticulatum. infra leviter transverse plicatum. *Pulporum* (fig. 33, 34) pars femoralis inermis, pars patellaris 0.24 longa, margine apicali supra rotundato, dentibus fortibus corneis acutis duobus instructa, altero fere in medio latere exteriori supra sito, basi foras et anteriora versus directo, deorsum et anteriora versus flexo, parum longiore quam latiore, quum a latere adspicitur: dens alter in latere inferiore exteriori apicis initium capit, gracilior, anteriora versus et paullo deorsum directus; desuper visa pars patellaris in latere exteriori a basi dilatata est usque ad apicem dentis externi, inter hunc dentem et marginem apicalem in sinum rotundatum excisa, una cum dente ca. $\frac{1}{4}$ latior quam longior. Pars tibialis supra duplo brevior quam patellaris, apice supra intus in dentem latum obtusum producta, in latere exteriori autem processu ornata anteriora versus et paullo foras et deorsum directo, parti tarsali adpresso, eius dimidium latus exterius fere attingenti, compresso, triplo saltem longiore quam latiore, latitudine ubique aequali, modo apicem versus, qui obtusus est, infra angustato; subter pars haec instructa est in parte exteriori processu corneo parvo, parum longiore quam latiore, apicem versus paullo dilatato, apice oblique truncato, sursum curvato. Lamina tarsalis 0.55 longa, 0.44 lata, paullo asymmetrica, latere exteriori pone medium subter paullo modo deorsum dilatato, rostrum breve. Bulbus genitalis rotundatus, modice convexus, parum inaequalis, prope a latere exteriori carinulâ ornatus paullo sinuatâ, in marginem posticum bulbi abeunti et evanescenti: pars bulbi antica interior sulco obliquo, foras et anteriora versus directo, desecta, processum format quadruplo fere longiorem quam basi latiore, foras directum, leviter recurvatum, in dimidio apicali obscure coloratum et paullo inaequaliter angustatum, apice qui sub margine exteriori laminae tarsalis situs est et spatiis subaequalibus ab apice laminae et ab apice processus tibialis remotus, acuto. *Pedes*, anteriores saltem, granulis parum evolutis, pilos gerentibus instructi, ceterum partim obsolete transverse rugosi, partim (in patellis supra) densissime subtilissime granulati, femoribus et patellis subopacis, reliquis partibus nitidulis; femora 6 anteriora saltem supra aculeo 1, antica etiam in latere antico se-

rie obliquâ aculeorum 3 (4?) armata, patellae posteriores ut in feminâ, tibiae posteriores supra aculeis 1.1 aculeatae. Aculei tiliarum et metatarsorum anteriorum adeo parum differunt a pilis, ut partes hae inermes dici possint. Pedum I. femur 1.56. patella 0.62. tibia 1.14. metatarsus 1.01, tarsus 0.65, pedum II. partes eâdem fere longitudine, pedum III: 0.71, 0.39, 0.49, 0.39, 0.36. IV: 0.81, 0.36, 0.52, 0.52, 0.36. *Abdomen* 1.7 longum, 1.5 latum, desuper visum ovatum fere, ante leviter truncatum, pone leviter acuminatum, parum pone medium latissimum, dorso densissime subtilissime granulato, loco pilorum aculeis modice longis, suberectis, punctis paullulo elevatis insistentibus ornato, ventre pilis sat brevibus subadpressis parum dense tecto.

Cephalothorax sordide testaceus; macula frontalis flavido et fulvo-albida, in margine postico medio leviter bis incisa, sub oculis anticis mediis minus distincta et modo mediam altitudinem clypei attingens, modo usque fere ad marginem clypei producta; pars cephalica pone maculâ pallidiore ornatur, quae cum maculâ oculos continenti lineâ mediâ albidâ plus minusve expressâ coniungitur. Mandibulae, palpi, labium, maxillae, sternum, cephalothoraci colore similia. *Pedum* anteriorum femora cephalothorace paullo pallidiora flavo-testacea, reliquae partes obscuriores latericiae, patellae et femora apice anguste albida; pedes posteriores dilute flavo-testacei. *Abdomen* supra isabellinum aculeis et impressionibus dorsualibus ordinariis fulvis, subter pallidius; mamillae fulvae.

Thomisus hic quodammodo in mentem revocat *Thomisum spiniferum* Cambr.¹⁾, qui teste Cel. E. Simonio²⁾ species est latissime diffusa: per Europam meridiionalem, Africam, Arabiam, Indiam. Teste Rev. O. P. Cambridgio tamen mas *Th. spiniferi* dentibus duobus ornatur in parte *tibiali* palporum neque in patellari, et bulbus genitalis eius processu instructus est *prope basim* in latere exteriori. Femina *Th. spiniferi* facile distinguitur a *Th. bidentato* clypeo infra albo maculato, abdominis pilis brevissimis, epigynae formâ plane aliâ³⁾ (si quidem femina in Aegypto capta, quam dono mihi dedit

¹⁾ O. P. Cambridge. General List of Spiders of Palestine and Syria (Proc. Zool. Soc. London 1872), p. 308, t. 14, f. 14.

²⁾ Études arachnologiques, 29 mémoire. (Ann. Soc. entom. de France 1897) p. 379.

³⁾ Epigyne *Thomisi spiniferi (citrinelli)* in parte posteriore, insigniter tumida, tuber obtusum, non durum, pilis plerisque anteriora versus directis ornatum format;

olim Com. E. Keyserling, nomine *Th. citrinelli* E. Sim. recte est signata et si *Th. citrinellum* Cel. E. Simon recte *Thomiso spinifero* subiunxit ¹⁾. — Mas *Th. bidentati* ab omnibus ad hoc tempus descriptis maribus *Thomisorum* differre videtur armaturâ partis patellaris palporum. Femina picturâ faciei imprimis *Thomiso daradiodi* E. Sim. ²⁾ similis certo est, sed linea fusca, quâ maculâ frontalis definitur in *Th. daradioide*, deest *Th. bidentato* et clypeus aream oculorum mediorum altitudine non superat.

Misumena decolor n. sp.?

Femina 4.8 mm. longa, Misumenae tricuspadatae (F.) simillima, abdomine unicolori, epigynâ foveâ paullo transversâ et in eâ tuberculo circumcirca sulco profundo definito ornata.

A *Misumenâ tricuspadata* differt haec species (varietas?) cephalothorace anteriora versus minus angustato, epigynae formâ paullulo aliâ, et imprimis abdomine concolori, picturâ fusco-rufâ omnino carenti. Area oculorum $\frac{3}{7}$ modo angustior est quam cephalothorax, in *M. tricuspadata* vero circiter $\frac{4}{5}$ aut $\frac{5}{6}$. Epigyne (fig. 37) foveâ ornatur rotundatâ paullo transversâ, tuberculum continenti formâ simile, pone in foveolam transverse plicatam excavatum, ante late rotundatum et a margine foveae sulco profundo optime distinctum; foveis lateralibus epigyne caret (?). Epigyne *M. tricuspadatae* (fig. 36) simillima est, eius tuberculum tamen paullo (plus minusve) oblongum, anteriora versus angustatum, et apice sat late cum margine antico foveae coniunctum (ab eo sulco modo parum evidenti distinctum); praeter foveam mediam etiam foveis lateralibus decoloribus utrimque epigyne ornatur. — Oculi *M. decoloris* minores sunt quam in *M. tricuspadata* esse solent, ex. gr. medii postici inter se 6 diametris, a lateralibus 5 diametris, a mediis anticis $4\frac{1}{2}$ diametro distant, in exemplo *M. tricuspadatae* staturâ simili (cephalothorace 1.7 longo) vero inter se 5 diametris, a lateralibus $4\frac{1}{4}$, a mediis anticis $3\frac{1}{2}$ diametro; sed hac in re variat *M. tricuspadata* insigniter.

ante tuber hoc epigyne foveolis minutis duabus ornatur rotundatis, in areolâ corneâ sitis, inter se septo angusto disiunctis.

¹⁾ Études arachnologiques, 18-e mémoire (Ann. Soc. entom. de France 1886), p. 360.

²⁾ Études arachnologiques, 22-e mémoire (ibid. 1890) p. 106.

Diaea mutabilis n. sp.

Femina cephalothorace cum palpis pedibusque pallide flavido, oculis mediis aream paullulo latiorem quam longiorem, rectangulam occupantibus, posticis a lateralibus insigniter longius quam inter se, anticis inter se paullulo longius quam a lateralibus remotis, tibiis anterioribus subter aculeis 2. 2 aut 2. 2. 2 ornatis, supra et in lateribus inermibus (?), abdomine late ovato, avellaneo, albo punctato, supra picturâ varianti rufo-umbrinâ ornato, epigynae foveâ transversâ, a margine postico insigniter remotâ, repletâ tuberculo pallido plicato oblongo, prope medium utrimque acute inciso, et plicis duabus obliquis, profundius sitis. Long. 5 mm.

Mas cephalothorace flavo-testaceo, margine obscuriore et vittis duabus latericis abbreviatis picto, areâ oculorum mediorum fere quadratâ, oculis mediis posticis inter se paullo minus, anticis mediis longius quam a lateralibus remotis, pedibus pallide flavidis, anteriorum internodiis apice plus minusve colore fulvo tinctis, tibiis anterioribus subter (aculeis 2. 2) et in lateribus, ex parte saltem, parce aculeatis, palporum parte tibiali breviora quam patellaris, in latere exteriori processu ipsâ longiore, parti tarsali adpresso, subter prope medium dentato ornata, bulbo genitali embolo longissimo cincto. Long. 4 mm.

Femina. Cephalothorax 1.9 longus. 1.7 latus, anteriora versus paullo minus angustatus quam in *D. dorsatâ* (F.) (sub oculis lateralibus posticis latitudine $\frac{2}{3}$ cephalothoracis aequans, oculorum series antica parum plus duplo brevior quam cephalothorax latus) et altior, dorso inter declivitatem posticam et oculos non recto fere, ut in illâ, sed modice convexo; fere laevis (in *D. dorsatâ* ex parte subtiliter densissime granulatus), pilis non multis longis erectis in clypeo et in partis cephalicae lateribus et dorso instructus. *Oculi* laterales antici posticis paullo maiores, diametro duplo maiore quam diameter anticorum mediorum, medii postici anticis parum maiores. Series postica insigniter et fortius recurvata quam in *D. dorsatâ*: in cephalothorace directo desuper adspecto (marginibus scuti dorsualis libratis) oculi medii postici insigniter propiores videntur lineae oculorum lateralium anticorum quam lineae lateralium posticorum, in *D. dorsatâ* contra huic quam illi paullo propiores. *Oculi* medii postici inter se ca. 3-plâ diametro et fere duplo minus quam a lateralibus aut inter se fere 4-plâ diametro et dimidio minus quam a lateralibus remoti; series anterior leviter sursum curvata, marginibus inferio-

ribus oculorum lineam levissime sursum curvatam designantibus, paullo minus quam $\frac{1}{4}$ brevior serie posticâ, oculi medii inter se parum plus quam 3-plâ diametro et ca. $\frac{1}{6}$ longius quam a laterilibus, aut inter se 4-plâ diametro et fere dimidio longius quam a lateralibus remoti. Area oculorum mediorum rectangula, paullo latior quam longior; oculi medii et laterales anticus a postico spatiis aequalibus remoti. Tubercula oculorum lateralium mediocriter evoluta, inter se sulco levissimo distincta, anteriora posterioribus maiora. Clypeus circiter diametro oculi humilior quam area oculorum mediorum longa. *Mandibulae* fere laeves. *Femora* I. in latere antico aculeis 1. 1 aut 1. 1. 1, supra 1 aut 0, II. et III. supra 1, IV. 1 aut 0. tibiae anteriores subter aculeis 2. 2 (aut I: 3. 3) ornantur, supra et in lateribus inermes videntur; metatarsi anteriores, praeter aculeos apicales (4 aut 3?) subter aculeis 2. 2 (aut in pedibus I. subter ad latus anticum 1. 1. 1) et in utroque latere 1 aut 1. 1, raro 0 instructi; tibiae et metatarsi posteriorum pedum parce aculeata. tibia IV. fortasse inermis. Pedum I. femur 1.95, patella 0.76, tibia 1.56, metatarsus 1.36, tarsus 0.81, pedum II. partes: 2.08, 0.78, 1.65, 1.40, 0.81, pedum III: 1.30, 0.58, 0.94, 0.71, 0.52, IV: 1.43, 0.57, 1.10, 0.88, 0.55 mm. longae. *Abdomen* 2.9 longum, 2.7 latum, 2.1 altum, desuper visum late ovatum, in dimidio posteriore latius, ante leviter rotundato-truncatum, pone paullo acuminatum, pilis longis suberectis dispersis instructum. *Epigyne* (fig. 35) mollis, foveâ ornata profundâ, 0.37 latâ, 0.21 longâ, a margine postico circiter longitudine suâ distantî, fere ellipticâ, magnam partem repletâ processu in margine foveae antico initium capienti, molli, aliquâ ex parte saltem mobili; processus hic insigniter inaequalis est, e parte basali constat transversâ, fere semicirculari aut semilunari, concentricè plicatâ, et ex parte apicali paullo longiore, duplo circiter angustiore, transverse plicatâ, utrimque margine laevi crassiusculo, leviter incurvato, profundius sito limbatâ. In utroque latere fundi foveae plica conspicitur crassa obliqua, retro et intus directa, quae certo item ad processum, de quo agitur, pertinet. Pars epigynae foveae et margini postico interiecta, transverse plicata, foveolis duabus ornatur in medio, inter se parum remotis, plus minusve manifestis.

Cephalothorax cum sterno partibus oris *palpis pedibusque* pallide sordide flavidus, subter paullo pallidior quam supra, tubercula oculorum lateralium et cinguli angusti oculorum anticorum mediorum flavido-alba. *Abdomen* pallide avellaneum, maculis parvis albis, colore

flavo paullulo suffusus conspersum densissime in dorsi marginibus, in lateribus, minus dense in ventre — excepto epigastrio et scutis pulmonalibus — et in lateribus mamillarum, aut ventre maculis talibus modo ad marginem epigastrii ornato, ceterum non aut vix maculato; dorsum picturâ ornatum rufo-umbrinâ aut castaneâ, insigniter varianti: in altero exemplo nostro dorsi partem maximam — marginibus parum latis exceptis — macula occupat rufo-umbrina, marginibus paullo inaequalibus definita, pone transverse truncata, ip̄ parietem posticum parum descendens, mamillas itaque longe non attingens, margines versus obscurior, in partibus mediis praesertim anterieus flavido-cinerea, in dimidio posteriore in fundo pallidiore fasciis rufo-umbrinis duabus (quarum anterior fasciolâ brevi albâ repletur) ornata, ad ipsum marginem posticum fasciam brevem flavido-cineream continens. Alterius exempli dorsum colore flavido-albo limbatum, ceterum flavido-cinereum, maculis castaneis et albis, inaequalibus, ex parte e punctis conflatis ornatum; maculae castaneae — praeter puncta pauca dispersa — utrimque circa 5; par anticum vittae sunt paullo obliquae (retro et paullulum foras directae), a limbo albo paullo remotae, valde inaequales, circiter ad $\frac{1}{3}$ dorsi pertinentes, pone suâ quaeque vittâ brevi albâ inaequali, foras et retro directâ definitae; maculae 8 posteriores dimidium posterius areae cinereae occupant et fascias quatuor formant paullo recurvatas, in medio interruptas; harum fasciarum antica parum evoluta et cum secundâ plus minusve confusa: spatium partibus fasciae 2-ae et 3-ae interiectum punctis albis pictum in maculas tres (2. 1) conflatis. Mamillae colore ventris; epigyne maculis evidentioribus caret.

Ma s. *Cephalothorax* 1.65 mm. longus et latus, sub oculis posticis 1.05 latus, serie oculorum anticâ 0.71 longâ, dorso a declivitate posticâ insigniter descendenti anteriora versus et paullulo modo convexo, pilis ornato dispersis, nonnullis valde longis (praesertim ad marginem declivitatis posticae). Tubercula oculorum lateralium inter se confusa, antica posticis maiora. *Oculorum* series posterior fortius recurvata quam in mare *D. dorsatae*, sed minus quam in feminis supra descriptis: oculi medii postici in cephalothorace directo desuper adspecto aequae fere remoti videntur a lineâ oculorum lateralium anticorum et a lineâ lateralium posticorum (in *D. dorsatâ* lineae posticorum insigniter propiores. Oculi medii fere aequales, diametro circiter $\frac{3}{4}$ minore quam diameter lateralium anticorum, non dimidio minore quam diameter lateralium posticorum; medii postici inter se

fere triplâ, a lateralibus fere quadruplâ, antici medii inter se fere triplâ, a lateralibus duplâ diametro remoti; oculi medii et laterales anticus a postico spatiis aequalibus distantes. Series antica $\frac{1}{5}$ brevior quam postica; area oculorum mediorum fere quadrata, ante perparum modo angustior quam pone, paullo plus quam diametro oculi longior quam clypeus altus. *Palporum* (fig. 30, 31) pars patellaris paene sescuplo longior quam latior; tibialis eâ dimidio brevior, basi angustior, apicem versus in utroque latere modice dilatata, apice in latere exteriori in processum producta quam pars ipsa ca. $\frac{1}{3}$ longiorem, anteriora versus et foras et paullo deorsum directum, a parte tarsali apice modo paullo discedentem, paullo compressum, in parte basali maiore — quum a latere adspicitur — latitudine subaequali, tum infra ita excisum, ut in dentes duos desinet: superiorem anteriora versus et paullo foras directum, corneum, gracilem, infra in parte basali in lamellam sive lobum valde compressum, deorsum spectantem dilatatum, et inferiorem brevior, pallidum, sat late triangularem. deorsum et paullo anteriora versus et foras directum, summo apice paullo compressum. Subter, versus latus exterius, pars tibialis in conum brevem ampliata est, qui ex apice processum emittit anteriora versus et paullo foras et deorsum directum, duplo circiter longiorem quam latior, apice obtusum et breviter incurvatum, a processu priore et a bulbo genitali remotum. (Similis est pars tibialis atque in *Heriaeo hirsuto* [Walck.] et *H. Savignyi* E. Sim.). Lamina tarsalis dimidio longior quam pars patellaris cum tibiali. circiter $\frac{1}{3}$ longior quam latior. apicem versus longe lateribus paullulo sinuatis acuminata. latere exteriori ad apicem processus tibialis obtuse angulato, quum desuper adspicitur, margine alveoli eodem loco in lobum obtusum parvum incrassato; rostrum bulbo genitali ca. 3-plo brevius. Bulbus genitalis circularis, parum convexus, embolo cinctus longissimo, bis saltem (?) in circulum curvato, apice lobum marginalem alveoli attingenti. Femora *pedum* I. in latere antico serie paullulo obliquâ aculeorum 4 et in dorso aculeis 4, femora II. supra aculeis 4, tibiae anteriores subter aculeis 2. 2 ab apice remotis, anticae in latere antico 0 (?), in postico 1, II. in antico 1, in postico 1 aut 1. 1, metatarsi I. praeter aculeos apicales subter aculeis 2. 2, in latere antico 1. in postico 1. 1, II. subter 2. 2 aut 1. 2, in latere utroque 1. 1, femora III. supra 1, IV. supra 1. 1. 1, tibiae III. et IV. et metatarsi IV. aculeis paucis ornata, metatarsi III. fortasse inermes. Penum I. et II. femur 2·71, patella 0·90, tibia 2·18,

metatarsus 2·03, tarsus 1·13, pedum III. partes: 1·05, 0·41, 0·75, 0·71, 0·60, pedum IV: 1·43, 0·48, 0·98, 0·90, 0·64 mm. longae. *Abdomen* 2 $\frac{1}{4}$ mm. longum (mamillis exclusis), 1·6 latum, ovatum paullo pone medium latissimum, ante rotundato-truncatum, pone sat longe acuminatum, pilis sat longis subadpressis et setis longis fortibus suberectis instructum.

Cephalothorax flavo-testaceus, anguste obscurius marginatus, in medio maculâ sat magnâ pallidiore, modice expressâ, parum definitâ ornatus, vittis duabus latericis pictus pone oculos posticos laterales initium capientibus (hic parum expressis), retro directis, leviter incurvatis, in declivitatem posticam parum descendentes, mediocriter lati. Tubercula oculorum lateralium et cinguli angusti oculorum anticorum mediorum sordide flavido-albida. Mandibulae rufo-fulvae, cephalothorace paullo obscuriores; sternum cum coxis pallide sordide flavidum; labium et maxillae parum obscuriora; *palpi* et *pedes* colore simili, illorum lamina tarsalis infuscata; pedum anteriorum femora et patellae apice colore fulvo tineta, tibiae metatarsi tarsi apice late fulvo annulata. *Abdomen* pallide avellaneum dorso circumcirca limbo cincto e punctis flavido-albis confertis constanti, in laterum parte inferiore punctis similibus parum expressis ornatum, ventre ad marginem epigastrii et ad marginem exteriorem scutorum pulmonalium fasciâ angustâ e punctis similibus constanti picto; dorsum picturâ obscure coloratâ omnino caret, punctis modo albis ornatur: circiter in $\frac{1}{3}$ longitudinis utrimque in fasciâ brevem obliquam conflatis, in dimidio posteriore primo in par macularum parvarum coniunctis inter se approximatarum, cum fasciis eis trapezium designantium longius quam latius et pone multo angustius quam ante, tum fascias paullo recurvatas, gradatim minores, parum expressas tres formantibus. Setae abdominis longiores fuligineae.

Sparassus Linnaei Aud. in Sav.

Mas ad Massaua captus bene convenit cum *Sparasso* (*Phlodromo*) *Linnaei* a Savignyo delineato. Cephalothorax eius 3·5 mm. longus est, 7·6 latus, pedum I. femur 12·1, patella 4·7, tibia 12·2, metatarsus 13·0, tarsus 3·5, pedum II. partes: 13·6, 4·8, 13·9, 13·9, 4·0, pedum III: 12·0, 4·1, 11·7, 11·0, 3·5, IV: 13·2, 4·3, 12·3, 13·5, 3·7 longae.

Philodromus Linnaei Aud. ab auctoribus synonymis *Sparassi Argelasii* (Latr.) adscribitur; certo non recte. Teste enim Cel. E. Simonio pedes I. *Sparassi Argelasii* (maris) longiores sunt pedibus IV. tibia cum patellâ I. et IV. aequales, tibia IV. cephalothorace parum longior, oculi medii antici posticis maiores¹⁾; quae omnia in figuram Savignyi non quadrant. Crediderim potius, *Philodromum Linnaei Sparasso Walckenaërii* (Aud. in Sav.) subiungendum esse; sed etiam haec synonymia aliquantulum dubia est, differt enim exemplum nostrum saltem paullo a descriptione *Sp. Walckenaërii* a Cel. E. Simonio prolata²⁾: cephalothorax non solum vittis lateralibus obscuris sed etiam vittâ mediâ (in exemplo nostro male conservatâ, a Savignyo non depictâ) ornatur, clypei altitudo in medio paullo minor est quam diameter oculorum anticorum mediorum, femur I. in latere antico aculeis modo tribus ornatur: 1 in dimidio basali, 1 prope medium (aculeo primo paullo propiore quam 3-0), 1 in dimidio apicali; lamina tarsalis palporum vix sat late ovata dici potest, quum duplo et dimidio sit longior quam latior.

Feminae, quas non sine haesitatione *Sparasso Linnaei* subiungo, adulta una et iuniores tres, differunt a mare ad Massaua capto oculis anticis mediis maioribus quam antici laterales et medii postici (diameter illorum 0.40 mm., horum 0.34 longa). A *Sparasso Walckenaërii* feminae hae parum differre videntur; adulta paullo minor est quam exemplum a Cel. E. Simonio descriptum: eius cephalothorax 6.5 mm. longus, 5.6 latus, pedes I. (a basi femoris, 2.5.6, II. 2.7.7, III. 2.3, IV. 2.6 mm. (pedes IV. itaque paullulo longiores quam I. in *Sp. Walckenaërii* autem breviores), tibia cum patella I. 9.7, IV. 9.2, metatarsus cum tarso IV. 9.2 mm. longus; abdomen mamillis exclusis 10.5 longum, 7 latum. Oculi antici medii inter se parum plus quam radio, a lateralibus ca. $\frac{1}{6}$ diametri. medii postici inter se ca. $\frac{5}{4}$ diametri, a lateralibus parum plus quam diametro distant; area oculorum mediorum subquadrata, fere non longior quam pone latior, ante quam pone parum angustior. Clypeus diametro oculorum anticorum mediorum paullo humilior. Latus anticum femoris I. ut in mare aculeatum, patellae inermes, tibiae et metatarsi pedum anteriorum subter aculeis 2. 2 ab apice remotis et in utroque latere 1. 1

¹⁾ E. Simon, Les Arachnides de France, vol. II. p. 334; Revision de la famille des Sparassidae. 1880. p. 70.

²⁾ Revision de la famille des Sparassidae, p. 72.

armata; tibiae omnes supra inermes. Epigynae fovea antica, tuberculum continens pallidum, rotunda fere, pone acuminata (in *Sp. Walckenaërii*, teste Cel. Simonio, oblonga rhombica); area cornea magnam partem sulco dimidiata profundo acuto, in parte posticâ angusto, ceterum sat lato.

Chiracanthium molle L. Koch.

Chiracanthium molle, L. Koch 1875, Aegyptische und Abyssinische Arachniden cat., p. 53, t. 5, f. 7.

Valde similis est haec species (varietas?) *Chiracanthio Mildei* L. Koch; ut in hoc maris femur II. in latere antico apicem versus aculeo reliquis fortiore, paullulo elevato, et metatarsus IV. subter serie aculeorum ornatur, sed magis confertâ et e pluribus aculeis (ca. 20) compositâ. Etiam palpi (fig. 40, 45) simillimi, aliquantulum tamen distincti: pars tibialis praeter processus duos similes atque in *Ch. Mildei*, in ipso apice supra lateri exteriori propius dente ornatur brevi transverso obtuso, sursum fere directo, qui deest *Chiracanthio Mildei*; processus tibialis externus apicem versus magis aequabiliter attenuatus, magis foras directus, ita, ut a latere exteriori adspectus brevior et magis sursum directus videatur; processus basalis laminae tarsalis brevior, a latere adspectus basim processus tibialis superi non attingit. forma eius etiam paullo alia: latus externum processus huius sulco longitudinali in partes duas dividitur, ut in *Ch. Mildei*; earum superior a latere exteriori adspecta latitudine maximam partem aequali videtur, apice supra breviter oblique truncata, itaque acuminata; pars respondens in *Ch. Mildei* apicem versus longe aequabiliter angustata est (cfr. tab. IX, fig. 69. in „Araneae Hungariae . . . conscriptae a C. Chyzer et L. Kulezyński“, vol. II). Bulbi genitalis fabrica in utraque specie eadem, modo processus corneus, qui prope medium lateri interiori propius initium capit et anteriora versus directus est, gracilior et apice (si cum parte basali comparatur) magis dilatato in *Ch. molli* (fig. 39, cfr. fig. 38).

Exempli nostri unici, non parum laesi, *cephalothorax* 2·3 mm. longus, 1·7 latus est, *abdomen* cum mamillis 3·6 longum, 1·0 latum, *pedum* I. femur 3·6, patella 1·13, *pedum* II. femur 2·56, patella 0·90, tibia 2·45, metatarsus 3·08, tarsus 1·05, *pedum* III. partes: 2·10, 0·83, 1·73, 2·48, 0·71, *pedum* IV: 2·93, 0·98, 2·71, 3·68, 1·01, palporum

pars patellaris 0·36, tibialis 0·55, tarsalis 1·14 longa, 0·42 lata. Femora omnia in utroque latere aculeis 1. 1 ornata videntur (II. in latere postico fortasse modo 1), (tibiae I. desunt), tibiae II. subter ad basim aculeo 1 crasso brevi paullo curvato et ante medium 2 (?) ordinariis, in latere antico 1 in dimidio basali et in apicali 1 crasso elevato (ut in *Ch. Mildei*), metatarsi II. ad basim subter 2 et ante 1, prope medium 1 subter et 1 ante, ad apicem 1 subter, tibiae III. in latere antico 1. 1, in postico 1, metatarsi III. aculeis 13, tibiae IV. in utroque latere 1. 1, subter 2. 2 prope basim et prope medium, metatarsi IV. praeter seriem aculeorum infra sitam aculeis ca. 8 in lateribus et subter armati; aculei duo in latere postico metatarsi IV. prope apicem siti (ubi metatarsus paullo incrassatus est) insigniter longi, inaequales, alter longior leviter sigmoideus, alter magis aequaliter curvatus (ut in *Chiracanthio Mildei*).

Chiracanthium proximum n. sp.

Mas ca. 6½ mm. longus, parte tibiali palporum praeter processum apicalem externum, prope apicem supra processu oblique sursum directo, quam pars ipsa crassa paullo longiore instructa, apice supra non dentata, calcari tarsali brevi recto, apice pone basim processus tibialis superi paullulo producto, metatarsis IV. subter serie aculeorum ca. 20 armatis.

Mas. Etiam haec species simillima est *Chiracanthio Mildei* L. Koch, a quo differt imprimis formam palporum (fig. 42, 47) paullo aliam: processus tibialis superus paullo longior quam diameter partis tibialis (in *Ch. Mildei* brevior); processus tibialis externus gracilior, a latere visus fere anteriora versus directus, non sursum curvatus; processus basalis laminae tarsalis longior et gracilior, desuper visus paullo plus triplo longior quam summam basi latior (in *Ch. Mildei* non plane duplo longior), fere rectus, neque modice et paene aequaliter incurvatus ut in *Ch. Mildei*, a latere visus apice basim processus tibialis superi paullulo superans aut eius marginem posticum saltem attingens (in *Ch. Mildei* basim processus eius modo mediam attingens). Bulbus genitalis in utraque simillimus, modo processus corneus in eius apice (fig. 44) profundius excisus in *Ch. proximo*.

Cephalothorax exempli unici, non bene conservati, 3·0 mm. longus, 2·5 latus, area oculorum modo 0·98 lata; *oculi* medii postici

inter se paullulo longius quam diametro et perparum longius quam a lateralibus, antici medii inter se fere $\frac{3}{4}$ diametri, a lateralibus parum plus quam radio remoti; area oculorum mediorum fere quadrata. *Mandibulae* 1·2 longae, circiter in $\frac{1}{3}$ apicali intus modice oblique truncatae et levissime emarginatae, paullo proiectae, similes atque in *Ch. Mildei*. *Palporum* pars patellaris ca. dimidio longior quam latior, tibialis eâ duplo longior, duplo et dimidio longior quam latior; lamina tarsalis aequae longa atque pars patellaris cum tibiali, duplo longior quam latior. *Pedum* I. femur 4·44, patella 1·50, tibia 4·59, metatarsus 5·19, tarsus ?, pedum II. partes: 3·08, 1·28, 3·08, 3·64, ?, pedum III: 2·56, 1·01, 2·11, 2·93, 0·90, IV: 3·31, 1·16, 3·01, 4·44, 1·35 mm. longae. Femora omnia utrimque aculeis 1. 1 (in exemplo nostro, ut etiam reliqui aculei maximam partem, deperditis), tibiae I. subter ad latus anticum aculeis 6, ad posticum 5 (nullo in apice), II. subter prope basim et ante medium 1, in latere antico 1. 1 (hoc ultimo forti), III. et IV. subter prope basim 2 et in utroque latere 1. 1, metatarsi I. subter in dimidio basali 1. 1, II. ibidem 2, III. in utroque latere 1. 1. subter 2. 2, ad apicem subter 1 et in utroque latere 2 (posticis fortibus), IV. in utroque latere 1. 1, subter serie confertâ aculeorum ca. 20 et ad eam pone 1. 1 forti, ad apicem aculeis fortasse 5 armati, e quibus postici similes atque in specie priore. *Abdomen* 3·8, (cum mamillis 4·44) longum. 1·9 latum. *Mamillae* supremae articulo apicali circiter duplo breviores quam basalis.

Cephalothorax (detritus) cum *palpis pedibus* sterno pallide sordide flavidus. sulco medio — qui optime evolutus est — umbrino, ornatus vittis fulvis septem, quarum una suleum medium cum area oculorum coniungit et anteriora versus leviter dilatata est, reliquae, radiantes. extrinsecus abbreviatae, impressionibus cephalicis et impressionibus radiantibus partis thoracicae respondent; area oculorum et clypeus colore umbrino suffusa, oculi cingulis nigris cincti, antici medii in maculâ communi nigrâ siti; clypei margines in lateribus umbrini. Sternum umbrino marginatum. *Mandibulae* fulvae, margine interiore umbrino, ad angulum interiorem apicalem maculâ parvâ pallidâ ornatae. *Maxillae* sterno paullo obscuriores, in latere exteriore umbrino marginatae; labium infuscatum apice pallido. *Palporum* lamina tarsalis fulva, basim versus obscurior. *Metatarsi* posteriores colore ferrugineo paullulum suffusi, apice rufo-umbrini, tarsi III. rufescenti-fulvi, IV. dilute fulvi (tarsi anteriores desunt). *Abdomen*

pallide flavido-avellaneum. in dorso et in lateribus punctis albis ornatum, plerisque dispersis, in dorsi dimidio anteriore vero secundum margines vittae lanceolatae ordinariae confertis; mamillae supremae colore dorsi, infimae pallide sordide flavidae.

Femina ignota.

Chiracanthium affine n. sp.

Mas $6^3 \frac{1}{4}$ mm. longus, parte tibiali palporum, praeter processum externum supra prope apicem processu ornatâ oblique sursum directo aequae circiter longo atque pars ipsa crassa, et in apice supra in dentem obtusum complanatum porrectum productâ, calcari tarsali brevi, apice basim processus tibialis superi attingenti, metatarso IV. subter aculeis paucis dispersis armato.

Mas. *Chiracanthio Mildei* L. Koch valde affinis. ab eo pedibus longioribus, armaturâ pedum cet. distinctus. Palpi (fig. 41, 46) perparum differunt a palpis *Ch. Mildei*: pars tibialis paullo longior, supra — una cum processu apicali — fere duplo et dimidio longior quam pars patellaris et fere triplo longior quam latior. (in *Ch. Mildei* vero modo duplo longior parte patellari et paullo plus duplo ($2^1 \frac{1}{4}$) longior quam latior); processus partis tibialis prope apicem supra situs apice non evidenter uncatu, processus externus paullo brevior et crassior, apicem versus magis aequabiliter attenuatus, quum a latere adspicitur; imprimis vero differt pars tibialis a parte respondenti *Ch. Mildei* dente, in quem productus est eius margo apicalis supra, complanato, anteriora versus et paullulum sursum directo, apice aequae longe prominenti atque processus externus; dente hoc caret palpus *Ch. Mildei* et processus externus insigniter longius productus et quam margo apicalis superior partis tibialis. Bulbus genitalis simillimus, modo processus ille corneus, quem in capitibus praecedentibus commemoravimus, paullo alius (fig. 43): pars eius ultra marginem apicalem bulbi prominens, quae in *Ch. Mildei* apicem versus leviter modo et paullo inaequaliter latior fit, in hac specie in latere exteriori primo subito dilatata est, tum lateribus parallelis, apice emarginata, angulo interiore insigniter longius quam exterior producto. Lamina tarsalis in latere exteriori acutius angulata, angulo ab apice laminae tarsalis insigniter minus remoto quam a sinu, in quem latus exterius prope basim excisum est (in *Ch. Mildei* spatia haec fere aequalia).

Cephalothorax 2·9 mm. longus, 2·2 latus, area oculorum 1·01 lata. *Oculi* postici inter se spatiis aequalibus, quam diameter mediorum paullulo maioribus remoti; intervalla oculorum anticorum etiam aequalia, paullo maiora quam radius mediorum. Area oculorum mediorum aequae longa atque ante lata, pone $\frac{1}{9}$ latior quam ante. *Mandibulae* 1·2 longae, similes atque in priore. *Palporum* pars patellaris ca. $\frac{1}{2}$ longior quam latior, lamina tarsalis ca. $\frac{1}{4}$ longior quam patellaris cum tibiali, ca. $2\frac{1}{2}$ longior quam latior. *Femora* omnia in utroque latere aculeis 1. 1, tibia I. subter ad latus anticum aculeis 7 aut 8, ad posticum 6, tibia II. subter prope basim 2, medium versus 1, in latere antico 1. 1, III. et IV. subter prope basim 2, in utroque latere 1. 1, metatarsus I. subter ad basim 2, in apice 1, aut etiam prope medium 1, metatarsus II. subter 2. 1. 1, in latere antico 1. 1, III. ante 1. 1. 1. 2, pone 1. 1. 2. subter 2. 1. 1, IV. ante 1. 1. 1. 1, subter 2. 2. 1. 1, pone 1. 1. 2 armatus. Aculei in latere antico prope apicem femoris II. et tibiae II. siti formā a reliquis aculeis parum aut non distincti. Pedum I. femur 4·96, patella 1·35, tibia 5·26, metatarsus 5·87, tarsus 2·10, pedum II. partes 3·49, 1·20, 3·38, 3·99, 1·39, pedum III: 2·81, 1·05, 2·29, 3·23, 1·01, IV: 4·21, 1·16, 3·46, 4·81, 1·35 mm. longae. (Pedes *Chiracanthii Mildei* paullo breviores sunt, ex. gr. exempli cephalothorace 3·0 longo tibia I. 5·04, metatarsus I. 5·49 — cephalothorace non duplo longior. — tibia IV. 3·38 mm. longa). *Abdomen* 3·7, cum mamillis 4·05 longum, 1·9 latum. *Mamillarum* supremarum articulus apicalis basali paullo brevior.

Cephalothorax exempli detriti pallide flavo-fulvus. picturā obscurius fulvā similem in modum atque in priore pictus. Mandibulae fulvae apice infusatae, ad angulum apicalem anteriorem maculā flavidā ornatae. Sternum et maxillae paullo pallidiora quam cephalothorax, umbrino marginata; labium basim versus infusatum. *Palpi* pallide sordide flavidi, laminā tarsali rufescenti-umbrinā. *Pedes* cephalothorace paullo pallidiores, tarsi II. apicem versus fulvi, pedum posteriorum metatarsi apice et tarsi III. obscurius, IV. pallidius colore rufo-umbrino tincti. *Abdomen* flavido-cinereum, in dorso et in parte magnā laterum dense punctis flavido-albis pictum; in dorsi dimidio anteriore vitta lanceolata ordinaria non maculata, punctis albis maioribus confertis cincta. Mamillae pallide sordide flavidae, infimae supremis paullo obscuriores.

Femina ignota.

Thalassius fulvus n. sp.

Th. totus pallidius et obscurius fulvus, tibiâ I. feminae brevior quam cephalothorax. Femina 23 mm. longa.

Femina. Series *oculorum* antica paullo fortius quam postica recurvata. brevior quam intervallum oculorum posticorum lateralium; oculi laterales antici reliquis insigniter minores, reliqui subaequales (medii postici anticis paullulo maiores), medii antici a clypei margine paullo plus quam triplâ diametro. inter se et a lateralibus anticis et a mediis posticis spatiis subaequalibus, diametro minoribus, medii postici inter se ca. $\frac{2}{3}$ diametri, a lateralibus anticis fere diametro. a lateralibus posticis ca. sescuplâ diametro remoti; laterales antici dimidio saltem propiores anticis mediis quam lateralibus posticis. Area oculorum mediorum parum longior quam pone latior, hic paullulo latior quam ante; clypeus paullo altior quam area haec longa. *Femora* supra aculeis 1. 1. 1 et ad latus utrumque aculeis ca. 5 (4—6), postica in latere postico modo 1. 1, patellae in latere utroque 1 et in apice supra 1, tibiae subter 2. 2. 2. 2. in utroque latere 1. 1. supra 1 prope basim lateri postico paullo propius et 1 prope medium, metatarsi subter utrimque serie paullo obliquâ (apicem versus in latera adscendenti) aculeorum 1. 1. 1 et in apice in medio 1. in utroque latere 1. 1. 1 armati. *Epigyne* (fig. 48) parva. margine postico in medio acute inciso, lamellis corneis ornata duabus angustis (in parte latissimâ ca. 0.08 latis), margine exteriore adnatis. inter se in parte posteriore ca. 0.15 mm. distantibus, foveam includentibus sat profundam, pone in sulcum angustum profundum contractam; ante lamellae foras et anteriora versus subito a se discedunt leviter sinuatae. Dense pilosa est epigyne maximam partem, glabrae modo lamellae corneae et fovea interiecta et partes marginibus obliquis lamellarum vicinae.

Cephalothorax 8.5 mm. longus, 7.1 latus. abdomen 15 longum, 8.8 latum. pedum I. femur 8.5, patella 3.9, tibia 7.5, metatarsus 7.5, tarsus cum unguiculis 3.8, pedum II. partes: 8.7, 4.1, 7.4, 6.7, 3.7, pedum III: 8.0, 3.6, 6.6, 6.0, 3.1, IV: 9.5, 3.6, 7.9, 7.9, 4.2 mm. longae.

Humefacta aranea pallidius et obscurius melleo-fulva, subter paullo pallidior quam supra. cephalothoracis sulco medio et marginibus fuliginis, tuberculis oculorum lateralium supra nigris, oculis mediis praesertim posticis diffuse nigro-cinctis, picturâ evidentiori

carens, metatarsis modo vestigiis annulorum obscuriorum medii et apicalis pictis.

Desiccata (paullo detrita), pube densâ dilute flavido-cinereâ et melleo-cinerascenti et cervinâ tecta, etiam picturâ evidentiori caret; cephalothoracis latera et clypeus paullo pallidiora quam dorsi pars media lata, latitudine aream oculorum paullo superans.

Mas ignotus.

A *Thalassius* plerisque, ad hoc tempus descriptis¹⁾, differt haec species vittis pallidis cephalothoracis perparum expressis, a *Th. unicolore* E. Sim., cui probabiliter imprimis est similis, pedibus brevioribus (tibiâ I. non parum brevior quam cephalothorax), lamellis epigynae paullo a se remotis, oculis anticis lateralibus longius a lateralibus posticis quam a mediis anticis distantibus, a *Th. picto* E. Sim. cephalothorace et abdomine picturâ obscure coloratâ carentibus.

Heliophanus erythropleurus n. sp.

Femina cephalothorace nigro et umbrino, eius lateribus rufo-fulvis, pedibus et palpis flavidis, epigynâ foveolis ornatâ duabus parvis, magnam partem repletis, inter se sescuplo longius quam a margine postico remotis, inter foveas et pone eas subtiliter plicatâ. Long. 5 mm.

Femina. Cephalothorax 1·7 mm. longus, 1·25 latus, areâ oculorum (quum directo desuper adspicitur) 0·76 longâ, quadrangulo oculorum 0·64 longo, ante 1·01, pone 1·09 lato, sub serie oculorum posticâ perparum eâ latior; area oculorum paullo fortius convexa quam in *H. cupreo* (Walck.), densius impresso-punctata. Pone aream oculorum dorsum cephalothoracis sulco ornatur modice (paullo melius quam in *H. cupreo*) evoluto. in lateribus evanescenti, modice

¹⁾ E speciebus a Cel. E. Simonio generi *Thalassio* subinnectis in Hist. nat. des Araignées v. II., p. 299, excludendus est certo non solum *Ctenus pallidus* L. Koch (Cfr. F. Cambridge, On the Cteniform Spiders of Africa, Arabia, and Syria. Proc. Zool. Soc. London 1898, p. 17. — Teste Cel. L. Koehio oculi medii antici speciei huius distant a margine clypei et ab oculis mediis posticis spatiis aequalibus, diametrum non aequantibus), sed etiam *Ctenus torvus* Pav., cuius oculi medii postici cum lateralibus anticis lineam modo leviter procurvam formare, laterales postici spatio brevior quam series oculorum antica distare dicuntur; etiam clypeus *Ct. torvi* humilior videtur quam in *Thalassius*; sed id, quod de hac re scripsit auctor celeberrimus, manifeste vitiatum est errore quodam typographico (Studi sugli Aracnidi Africani III. pag. 75).

procurvo; pone sulcum hunc utrimque impressio obliqua, parum manifesta (ita, ut inter pilos difficile conspiciatur); sulcus medius deest. *Oculorum* situs et magnitudo fere ut in *H. cupreo*, sed diameter oculorum anticorum lateralium paullo maior quam radius mediorum. *Pedum* femora supra aculeis 1. 1. 1 setiformibus curvatis, praeterea I. et II. ad apicem in latere antico, III. in latere utroque aculeo 1 armata; patellae anteriores inermes, posteriores pone aculeo 1, tibiae I. subter ad latus posticum aculeis 1. 1, ad anticum serie aculeorum 1. 1. 1 paullo obliquâ ornatae, apice inermes; metatarsi anteriores subter aculeis 2. 2, tibiae II. subter ad latus posticum 1. 1. in latere antico apicem versus 1, tibiae III. in latere utroque 1. 1, subter in apice at latus anticum 1, IV. in latere antico 1. 1, in postico 1. 1. 1, subter pone basim ad latus anticum 1 et in apice 2, metatarsi III. prope apicem subter et in lateribus aculeis 6, et in latere postico pone basim 1. IV. prope apicem ut III., praeterea in dimidio basali aculeis 3 (in utroque latere et subter) aculeati. *Pedum* I. femur 0.75, patella 0.47, tibia 0.49, metatarsus 0.41, tarsus 0.33. *pedum* II. partes: 0.70, 0.44, 0.42, 0.37, 0.29, *pedum* III: 0.75, 0.42, 0.44, 0.52, 0.36, IV: 1.01, 0.50, 0.67, 0.71, 0.41. mm. longae. *Abdomen* mamillis et tuberculo anali exclusis 3.0, cum eis fere 3.5 longum, 1.8 latum, formâ vulgari. *Epigyne* (fig. 49) parum dura, maximam partem dilute fulva, partes exteriores modo tuberculorum, quibus foveae replentur, obscurius coloratae; margo posticus leviter modo sinuatus; foveolis duabus ornatur epigyne late ellipticis, transversis paullo obliquis (foras et paullo retro directis), ca. 0.097 longis, 0.065 latis, a margine postico 0.049, inter se 0.073 mm. distantibus, maiorem partem tuberculis repletis nitidis, fortiter curvatis, semilunaribus, ita, ut restet non repleta pars posterior interior rotundata; partes epigyinae foveis interiectae et pone eas sitae subtiliter plicatae plicis marginibus fovearum plus minusve parallelis; reliquae partes plicatae et rugosae.

Cephalothorax et abdomen *squamis* valde angustis (in exemplo nostro magnam partem detritis) tecta. Dorsum partis thoracicae vittâ sat latâ albâ opacâ, parum definitâ ornatum, ceterum maximam partem squamis pallide fulvis, leviter metallico micantibus tectum (area oculorum detrita); cinguli oculorum anticorum albi, clypeus sub oculis sat dense sordide albo pilosus; latera cephalothoracis maximam partem nuda (?), supra margines vittâ angustâ e pilis albis, medioeriter confertis constanti ornata. Mandibulae pilis

modo dispersis pallidis non adpressis instructae. Sternum disperse pilosum pilis tenuibus albis. Abdominis squamae albae opacae et dilute fulvae paullulo micantes.

Humefactus *cephalothorax* areã oculorum fuligineo-nigrã, leviter cyaneo-nitenti, reliquo dorso rufo-umbrino, lateribus rufo-fulvis, marginibus nigricantibus. Mandibulae pallidius et obscurius rufo-umbrinae. Sternum rufo-fuligineum, labium fuligineum. maxillae fulvae, *palpi* pallide flavi, *pedes* pallide fulvo-flavi. *Venter* avellaneus, lineis ornatus duabus dilute umbrinis, inter se circa sterni latitudine distantibus, inaequalibus praesertim in margine exteriori, posteriora versus inter se appropinquantibus, parum abbreviatis; inter has vittas venter colore umbrino leviter et paullo inaequaliter suffusus est; latera abdominis isabellina, deorsum praesertim pone colore umbrino magis magisque picta, dorsum itaque limbo lato avellaneo utrimque cinctum; eius color in exemplo nostro deletus magnam partem; fuligineo-nigrum fuisse videtur maculis cinereis magnis per paria dispositis pictum.

Mas ignotus.

Ergane (?) dubia n. sp.

Femina cephalothorace (detrito): umbrino, fasciã transversã melleã latã sinuatã, pone parum definitã, in dorso partis thoracicae ornato, cingulis oculorum anticorum albis (infra saltem), clypeo albo-piloso, facie sub oculis lateralibus utrimque fasciis tribus albis e pilis constantibus ornatã, pedibus pallide fulvis umbrino et fuligineo maculatis, abdominis dorso umbrino, avellaneo limbato, vittã avellaneã inaequali in maculas divulsã picto, quadrangulo oculorum pone paullulo latiore quam ante, pedibus III. insigniter longioribus quam IV, pedum IV. metatarso cum tarso perparum longiore quam tibia cum patella, epigynãe parte posteriore parum duriore quam anterior, foveis ornatã duabus pone margine obtuso, procurvo, optime definitis, ante apertis, inter se spatio sat lato subplano distinctis. Long. 7.5 mm.

Femina. Cephalothorax 3.0 mm. longus, 2.2 latus. paullo pone medium latissimus. lateribus modice rotundatis posteriora versus fortius quam anteriora versus angustatus. margine antico 1.8, margine postico 0.9 longo. Directo desuper adspecta area oculorum 1.35 longa, quadrangulus oculorum 1.13 longus, ante 1.82. pone 1.88 latus; desuper adspecti oculi postici a margine cephalothoracis

circiter radio remoti videntur, re verâ distant inter se $\frac{1}{3}$ longius quam ab hoc margine. Oculi seriei 2-ae diametro triplo minores quam postici, hi paullo minores quam laterales antici, quorum diameter radio mediorum parum minor est. Oculi seriei 2-ae paullulo longius a posticis remoti quam a lateralibus anticis, qui a mediis inter se proximis, ne radio quidem distant. Clypeus altitudine ca. $\frac{4}{7}$ diametri oculorum mediorum aequat. Dorsum partis thoracicae pone oculos sublibratum, area oculorum insigniter declivis et modice convexa; margines: superior oculi seriei 2-ae et inferior oculi postici lineam designant sublibratam; oculi antici laterales fortasse $\frac{3}{4}$ diametri demissius siti quam oculi seriei 2-ae. Margines superiores oculorum anticorum lineam designant rectam. Sulcus medius cephalothoracis brevis, acute impressus, marginem posticum areae oculorum attingit, ubi cum sulco alio brevi recurvato coniungitur. *Mandibulae* 1.0 longae, coniunctim ca. 1.2 latae, directae, apicem versus leviter angustatae, apice fere transverse truncatae angulo rotundato, dorso leviter transverse plicato, supra et in latere interioré (parte apicali exceptâ) pilis albis longis patentibus modice dense ornatae, in sulci unguicularis margine antico ad angulum dente minuto et prope eum dente maiore, in margine postico dente uno compresso triangulari acuto armatae. *Maxillae* in dimidio apicali lateris exterioris rotundato-dilatatae, latere hoc cum margine apicali fere aequabiliter rotundato. *Labium* parum longius quam latius videtur. aequè circiter atque $\frac{3}{5}$ maxillarum longum, apicem versus fortiter angustatum, apice breviter rotundatum. *Sternum* 0.75 latum, 1.15 longum, paullo latius quam coxae III. subter longae. *Coxae* I. labii latitudine inter se remotae. *Pedum* femora praeter aculeos prope apicem situs (in femore I. et II. ante 2, supra 1, pone 2, in III: 2. 1. 1, in IV: 0. 1. 1) supra aculeis 1. 1 et III. etiam in latere antico aculeo 1, patellae anteriores ante 1, posteriores utrimque 1, tibiae supra nullo, I. subter aculeis 2. 2. 2, in latere antico 1. 1, II. subter 1. 2. 2 (deest basalis anterior), ante 1. 1. III. et IV. subter in dimidio basali 1 et in apice 2, in utroque latere 1. 1. 1, metatarsi anteriores subter 2. 2, III. supra pone basim 1. subter 2. 2, in utroque latere 1. 2. IV. utrimque 1. 1. 2, subter 2. 2 armati. Pedes I. reliquis omnibus, III-ii IV-is crassiores. Pedum I. femur 1.62, patella 1.14, tibia 1.04, metatarsus 0.81, tarsus 0.62 (cum unguiculis 0.78). pedum II. partes: 1.50, 1.01, 0.88, 0.75. 0.58 (0.75), pedum III. 2.14, 1.14, 1.14, 1.20, 0.73 (0.91), IV: 1.79, 0.85, 1.01, 1.23,

0·67 (0·81) mm. longae. *Abdomen* 4·0, cum mamillis 4·5 longum, 2·8 latum, ovatum, ante rotundato-truncatum. *Epigyne* (fig. 50) paullo transversa: 0·3 longa, 0·45 lata, in parte anteriore modice dura, in posteriore sat dura et obscurior, margine postico levissime sinuato, leviter convexa, non procul a margine postico utrimque foveâ ornata sulciformi, transversâ, fortiter procurvâ, pone margine crasso optime definitâ, ante vero omnino apertâ; apices harum fovearum interiores distinguuntur inter se septo ca. 0·13 lato. subplano.

Humefacti exempli area oculorum (pone sat profunde sinuata) rufo-umbrina, ad oculos nigra; pars thoracica sordide mellea, sulco medio et marginibus fuliginis, prope aream oculorum subunicolor, ceterum abunde fuligineo lineata et reticulata, ita, ut dorsum cephalothoracis ad aream oculorum fasciâ transversâ, modice latâ, sinuatâ, ante bene, pone vero perparum definitâ ornetur. *Mandibulae* rufo-fulvae; *sternum* et pedum coxae pallide flavida; maxillae et labium colore simili, hoc basim versus infuscatum. *Palpi* sordide flavidi; pars tibialis colore fulvo suffusa, supra ad latus externum colore fuligineo diffuse lineata; pars tarsalis in latere eodem ad basim fuligineo maculata. *Pedes* pallide fulvi; femoribus praesertim subter et metatarsis et tarsis paullo pallidioribus, colore umbrino et fuligineo ornati: femora supra ad basim paullo maculata — praesertim posteriora, — in parte apicali annulo picta lato, inaequali, supra lineis pallidis binis plus minusve interrupto; patellae in parte apicali subter et in lateribus annulatae, posteriores etiam supra lineâ umbrinâ plus minusve expressâ pictae; tibiae basi angustius, apice latius annulatae, annulis in pedibus posterioribus melius expressis, supra plus minusve interruptis aut deletis; metatarsi I. apice. IV. et imprimis III. basi et apice infuscati. II. subunicolores. *Abdomen* avellaneum areâ dorsuali umbrinâ et fuligineâ pallidius punctatâ, punctis in lineas longitudinales obliquas inaequales congestis; desuper adspecta haec area marginem anticum abdominis fere attingit, in parte anticâ totam latitudinem dorsi occupat, ceterum utrimque limbo pallido parum lato, inaequali et passim punctis fuliginis adperso definitur; secundum medium ornatur dorsum vittâ insigniter inaequali, e maculis 5 compositâ, mamillas non attingenti; macula antica oblonga, late lanceolata, lineâ fuligineâ angustâ dimidiata, utrimque punctum fuligineum continens; secunda duplo brevior, paullo angustior, inverse cordiformis fere; tertia aequae circiter atque 2-a longa, transversa, reliquis latior; quarta paullo transversa,

aeque circiter lata atque 2-a; quinta latior, brevior, in angulum obtusum fracta. Epigastrium pallidum; inter epigastrium et mamillas venter lineis tribus umbrinis ornatur, mediâ paullo inaequali, lateralibus crenatis, ad marginem exteriorem scutorum pulmonalium initium capientibus, posteriora versus inter se paullo appropinquantibus. Latera abdominis inter lineas ventrales laterales et limbum dorsualem pallidum umbrino et fuligineo reticulata, supra densius quam infra. Mamillae infimae umbrino-fulvae, supremæ fuligineae, apice pallidae.

Valde detritum est exemplum nostrum unicum. Latera partis cephalicae sub oculis seriei 2-ae fasciculo adscendenti pilorum longorum obscure coloratorum ornata. In cephalothorace non solum fascia transversa pallida sed etiam declivitas postica et latera pilis albis tecta fuisse videntur. Cinguli oculorum anticorum infra saltem et in lateribus albi; clypeus et latera partis cephalicae ante squamis ornata albis. parum latis, adpressis, in fascias congestis quinque: clypeum, qui etiam pilis aliquot albis longis patentibus ornatur, fascia una occupat, in latera partis cephalicae producta ibique paullo descendens; reliquae fasciae eius partibus lateralibus parallelae, utrimque duae: altera sub oculis anticis lateralibus initium capit, altera marginem cephalothoracis ipsum occupat. Subter cephalothorax et coxae pilis albis sat longis ornantur; abdomen in lateribus et subter squamis albis angustis modice congestis tectum.

Mas ignotus.

Dasylobus denticulatus n. sp.

Truncus granulatus, umbrino-avellaneus (♀) aut *cinereo-umbrinus* (♂), *fuligineo et umbrino variegatus, ephippio colore a partibus lateralibus non aut parum distincto, vittâ modo fuliginâ sinuatâ utrimque indicato (limitato)*. Cephalothorax etiam in spatio anteoculari et abdominis segmenta anteriora 4 (♀) aut 5 (♂) *denticulata; tuberculum oculigerum dentibus 4 (aut 5) utrimque ornatum. Mandibulae articulo basali denticulato. Pedes I. reliquis insigniter crassiores; femora IV. sola paullo angulata, omnia denticulata, tibiae omnes pentagonae.*

Feminae pars tibialis palporum aequae longa atque patellaris, in latere inferiore a basi ad apicem leviter aequabiliter dilatata, pars femoralis sola denticulata. Pedum tibiae pilosae modo.

Maris mandibulae articulo secundo supra pone basim leviter im-

presso, ceterum formâ vulgari. Palporum partes femoralis et patellaris denticulatae, pars tibialis patellari vix brevior, in latere interiore a basi leviter aequabiliter dilatata. Pedum tibiae I. III. IV. ex parte denticulatae.

Femina. *Truncus* 6·7 mm. longus, cephalothorace 2·2 longo, inter pedes III. 3·4 lato, abdomine 4·1 lato. *Cephalothorax* desuper visus ante late et recte truncatus; margo anticus utrimque sulco paullo obliquo distinctus (itaque elevatus); impressiones laterales cephalothoracis sulcum formant latum paullo sinuatum, lateribus cephalothoracis paene parallelum, cum sulco postoculari coniunctum; sulcus postocularis ad ipsum marginem posticum tuberis oculiferi situs, modice profundus, paullo procurvus. utrimque abbreviatus; segmentum postremum cephalothoracis sulco modice expresso distinctum. Tuberculum oculigerum aequè circiter longum ac latum, a margine antico cephalothoracis plus quam $\frac{5}{4}$ diametri remotum, supra leviter sulcatum et utrimque dentibus 4, raro 5, fortibus acutis ornatum; oculi sescuplâ aut duplâ diametro remoti Subopacus est truncus, densissime valde subtiliter granulatus, denticulis sat fortibus inaequalibus instructus: in spatio anteoculari denticuli 2·2 maiores, ad angulum cephalothoracis anticum lateralem plerumque 2, ante foramen supracoxale 1, inter foramen et marginem posticum cephalothoracis ca. 6, omnes parvi; in spatio sulco supramarginali et impressioni laterali interiecto series obliqua recurvata, saepe parum condita, denticulorum ca. 4, denticulos anteoculares fere attingens; prope tuberculum oculiferum utrimque 3 aut 6; segmenta cephalothoracis duo posteriora et segmenta abdominis quatuor anteriora serie denticulorum inaequalium parum confertâ ornata; praeterea in cephalothorace et in abdomine denticuli minuti dispersi. Spatium supramandibulare in medio denticulis parvis duobus approximatis ornatum aut inerme. *Mandibulae* desuper visae ca. 1·3 longae, articulo basali supra denticulis aliquot humilibus dispersis ornato, secundo inermi, in pariete antico disperse breviter piloso. *Palporum* pars femoralis 1·6. patellaris supra 0·85. in latere interiore 0·95 longa, apice cum processu 0·62 lata, tibialis supra 0·85 longa, ad apicem 0·49 lata, tarsalis 1·95 longa; pars femoralis apice intus paullo tumida, parce peniculato pilosa, subter denticulis aliquot humillimis, setulas erectas apice curvatas gerentibus instructa; pars patellaris intus a basi apicem versus paene aequabiliter dilatata et apice in tuberculum producta paullo ultra suum marginem api-

calem prominens, duplo circiter latius quam longius, latere interiore toto una cum hoc tuberculo peniculate modice dense piloso; pars tibialis etiam a basi usque ad apicem aequabiliter, sed minus dilatata, tuberculo pone apicem prominenti carens, latere interiore fere toto peniculate-piloso; denticulis carent partes patellaris tibialis tarsalis. *Pedum* I. femur 3·08, patella 1·20, tibia 2·29, metatarsus 2·48, tarsus ca. 4·7, pedum II. partes: 5·0, 1·28, 4·29, 4·21, ?, pedum III: 2·63, 0·90, 2·10, 3·01, 5·2. IV: 3·91, 1·28, 3·01, 4·48, 7·5 mm. longae. Pedes I. reliquis insigniter crassiores, III. paullo crassiores quam IV, II. reliquis insigniter tenuiores; femora IV. ex parte paullo angulata, reliqua subteretia, tibiae omnes pentagonae (I. reliquis paullo minus acutangulae); coxae I. subter leviter tuberculatae, trochanteres in lateribus leviter denticulati; femora omnia seriebus quinque denticulorum instructa dici possunt, denticulis parvis pronis acutis, series tamen ambae inferiores in femore II. et inferior anterior in femore III. secundum totam longitudinem, nonnullae aliae magnam partem loco denticulorum e setulis modo constant; femur I. etiam in latere postico serie denticulorum parum evolutorum ornatur; tibiae in angulis pilosae modo.

Color exemplorum nostrorum non bene conservatus. *Truncus* supra umbrino-avellaneus, umbrino et fuligineo variegatus. ephippio dilutius avellaneo dense albido punctato, bene expresso in cephalothoracis segmentis posticis saltem et in abdominis parte anteriore, ubi spatiis umbrinis et fuligineis definitur. In segmento 1-o abdominis ephippium fortiter constrictum est (ca. 1 mm. latum), inde anteriora et posteriora versus cito dilatatum et in partibus latissimis 2—2¼ mm. latum; pone iterum angustatum, in parte posticâ segmenti 4-ti plus minusve interruptum, in segmento 5-to evanescens. Cephalothoracis margo anticus et laterales anguste et paullo inaequaliter umbrini; sulcus supramarginalis lineam umbrinam bis interruptam continet; impressiones laterales ex parte umbrinae: ad marginem anticum linea media umbrina, tuberculum oculiferum non attingens; tuberculum hoc albidum; ad latus eius utrumque pone macula umbrina obsoleta, in margine postico segmenti postocularis 1-mi linea umbrina inaequalis. Paullo pone impressiones cephalothoracis laterales initium capiunt vittae umbrinae et fuligineae, quibus ephippium limitatur, intus sat bene definitae, extrinsecus autem in latera plus minusve diffusae, usque ad segmentum abdominale 2-um obscurae et optimae expressae, in segmento 3-io et 4-to parum evo-

lutaе. in parte posteriore segmentorum 4-ti et 5-ti in fascias incompletas transversas inter se coniunctae. Partes laterales segmentorum abdominalium mediorum fasciis ornatae umbrinis reticulatis, superius retro et foras directis, inferius minus expressis et deorsum et anteriora versus directis. Prope a margine ephippii truncus in margine segmenti postremi cephalothoracis et segmentorum abdominalium 1—6-ti puncto fuligineo ornatur, quae puncta (utrimque 7) in lineas ordinata sunt similem in modum atque margines ephippii. sed paullo minus curvatam, pone ephippium vero in longitudinem fere directam. *Subter* avellaneus est truncus, in segmento ventrali quoque lineâ transversâ albâ et inter segmenta haec serie punctorum aut lineolarum albarum plus minusve evolutâ ornatum; pone basim processus sternalis maculae parvae fuligineae duae. Coxae subter apicem versus vittis longitudinalibus umbrinis ternis, ex parte inter se confusis pictae. *Mandibularum* articulus basalis in lateribus umbrinus et fuligineus, supra avellaneo-albus umbrino maculatus; articulus 2-us avellaneus, dorso in parte superiore lineâ albidâ obsolete picto, in parte superiore in latere postico exteriori et interiore umbrinus, in latere anteriore exteriori umbrino transverse lineatus in anteriore interiore transverse punctatus; in basi digiti mobilis ante et pone punctum nigrum; digiti apicem versus nigri. *Palpi* avellanei et avellaneo-albi, umbrino et fuligineo maculati: pars femoralis supra lineâ. in latere exteriori apicem versus vittâ latâ, in interiore infra vittâ angustiore et breviori, partes patellaris et tibialis supra lineâ abbreviatâ, in latere utroque vittâ abbreviatâ ornatae; pars tarsalis basi et apice infuscata. *Pedes* avellanei, supra maximam partem avellaneo-albi, umbrino et fuligineo maculati; tarsi apicem versus infuscati; femur I. subter et in lateribus apicem versus (non in apice) annulo lato inaequali ornatum, praeterea supra secundum totam longitudinem abunde punctatum et in latere utroque supra maculatum; patella supra obsolete punctata, in utroque latere vittis binis picta; tibia carinis inferioribus et superiore posticâ umbrinis, subter et in lateribus apicem versus late umbrina, in latere superiore anteriore maculata; pedum II. femur in latere antico apicem versus, patella in latere eodem et supra, tibia in latere utroque apicem versus obsolete umbrino punctata, tibiae carinae inferiores apicem versus infuscatae; pedum III. femur in lateribus et supra apicem versus vittis in annulum latum confluentibus ornatum, basim versus in eisdem lateribus plus minusve punctatum, patellae et ti-

biae pictura similis atque in pedibus I, minus evoluta; tibia subter pallida, supra in latere anteriore abunde, in posteriore parce punctata; femur IV. apicem versus supra et in lateribus obsolete vittatum, tibia in latere utroque apicem versus punctato-vittata, supra ut III. punctata.

Mas (probabiliter nondum perfecte evolutus). *Truncus* 4.6 mm. longus, cephalothorace 1.9 longo, inter pedes III. 2.7 lato, abdomine 3.0 lato. Impressiones cephalothoracis laterales valde vadosae, segmentum cephalothoracis postremum ante et pone sulco acuto optime distinctum. Tuberculum oculigerum paullulo latius quam longius, a margine antico $\frac{3}{4}$ latitudinis remotum; oculi duplâ fere diametro inter se distant. Truncus dense subtiliter granulatus, denticulis in spatio anteoculari utrimque 2 ad 4, in angulis cephalothoracis 3—4, ante foramen supracoxale 1—3, pone id 6—11, inter denticulos praeoculares et sulcum supramarginalem et impressiones laterales 5—6, prope tuberculum oculigerum utrimque 5—6 ornatus. *Abdominis* segmentum etiam 5-um denticulis paucis instructum. *Mandibulae* desuper visae ca. 1.2 longae; articulus basalis supra denticulis mediocribus aut fortibus instructus; articulus 2-us supra pone basim leviter transverse impressus, a latere adspetus itaque leviter bigibbus, gibbo anteriore levissime denticulato, ceterum formâ vulgari. *Palporum* pars femoralis 1.5 longa, patellaris supra 0.78 longa, in latere interiore vix longior (0.81), prope apicem 0.41 lata, pars tibialis supra 0.75 longa, ad apicem 0.36 lata, pars tarsalis 1.6 longa, ca. 0.16 lata. Pars trochanterica prope apicem supra subterque denticulata; pars femoralis prope apicem modice deorsum curvata, supra subterque abunde et praesertim subter apicem versus fortiter denticulata; pars patellaris supra prope basim intus denticulis paucis parvis armata; ceterum carent palpi denticulis; forma palporum similis atque in feminâ, partes femoralis patellaris tibialis tamen minus dilatatae, pars patellaris apice oblique truncata potius, quam in tuber proprium intus producta. *Pedum* I. femur 2.55, patella 1.05, tibia 2.06, metatarsus 2.71, tarsus ca. 4.1, pedum II. partes: 4.32, 1.20, 3.99, 4.21, 7.97, pedum III: 2.44, 0.98, 1.95, 3.16, 4.44, IV: 3.61, 1.13, 2.86, 4.66, 6.32 mm. longae. Coxae subter vix tuberculatae; femora omnia seriebus quinque denticulorum sat magnorum optime evolutis, antica praeterea in latere postico denticulis paucis dispersis ornata; patellae apice denticulatae, praeterea I. subter prope apicem denticulis paucis, III. et IV. seriebus quinque denticulorum,

in patellâ III. mediocriter aut parum evolutis, tibia I. subter ad latus posticum serie denticulorum mediocrium completâ. ad latus anticum autem, ut tibia III. et IV. subter ad latus posticum, denticulis paucis minutis, metatarsus I. subter ad latus posticum serie denticulorum minutissimorum ornatus. — Ceterum in marem quadrant, quae de feminâ diximus.

Alterum exemplum masculum (quod pellem nuper exuerat, molle, album) maius, abundius denticulatum in pedibus: tibia I. subter etiam ad latus anticum denticulis sat multis, in angulo superiore posteriore basim versus denticulis paucis minutis, II. denticulis minutis in angulo inferiore posteriore sat multis, in posteriore superiore paucis, tibiae III. et IV. seriebus quinis denticulorum minorum ornatae, serie anticâ inferiore mediocriter aut perparum evolutâ, metatarsi I. subter fere ubique, sed ad latus posticum insigniter densius, minute denticulati et ad apicem dentibus mediocribus 2.2 (posterioribus maioribus) ornati, metatarsi IV. supra prope basim minute denticulati. Truncus exempli huius 4.9, cephalothorax 2.1, femur I. 3.6, patella ca. 1.5, tibia 2.8, metatarsus 3.5, femur II. 5.3, patella 1.57, tibia ca. 4.7, metatarsus 5.4 mm. longus.

Color obscurior quam feminae. Ehippium non evidentem pallidius quam latera, vittis modo fuligineis indicatum in cephalothoracis parte posteriore et in segmentis abdominalibus duobus aut tribus, posterius omnino indistinctum. Cinerascenti-umbrinus est truncus, colore fuligineo et umbrino pictus, denticulis albidis punctatus; tuberculum oculiferum albidum, circa oculos et infra eos nigrum. Cephalothorax colore fuligineo similem in modum atque in feminâ pictus, fascia modo in segmento postoculari 1-0 deest et impressiones margini antico parallelae ex parte colore fuligineo repletae sunt. Abdomen in limitibus segmentorum non puncto nigro utrimque sed serie punctorum (latera versus diffusâ) ornatum, in segmentis 4 anticis ehippium interruptâ. inter segmenta 4—7 completâ. Partes marginales segmentorum abdominalium, umbrino et fuligineo et albedo variegatae, fascias evidenter non praebent. *Subter* truncus cinerascenti-umbrinus est, obsolete pallidius punctatus, praesertim in abdominis parte anteriore, lineis albis in segmentis ventralibus ut in feminâ pictus, inter segmenta ea vero interrupte fuligineo lineatus; pone processum sternalem utrimque puncta fuliginea duo, posteriora lineâ transversâ coniuncta. Coxae subter in lateribus umbrino et fuligineo dense punctatae. *Mandibulae* obscurius quam in

feminâ coloratae; lineâ albâ articuli 2-di deest. *Palporum* pars femoralis in latere exteriori et infra apice et basi exceptis fuliginea et umbrina, supra umbrino lineata, ceterum denticulis nigris maculata; pars patellaris etiam subter basi infuscata; pars tarsalis basi et apice obsolete modo colore umbrino tincta; ceterum palpi similes atque in feminâ. *Pedes* avellanei, supra magnam partem pallidiores, colore umbrino et fuligineo maculati, apicibus denticulorum nigricantibus punctati. tarsis apicem versus infuscatis; femur I. subter et in lateribus apicem versus obsolete modo infuscatum, in latere antico serie punctorum paucorum maiorum, supra vittâ punctatâ, pone serie punctorum mediocrium apicem versus dissipatâ ornatum; patella supra et intus abunde, infra parce punctata, in latere utroque basim versus vittata: tibia subter et in lateribus leviter (apicem versus fortius) infuscata, apice pallida, subter et in lateribus disperse, supra antierius abunde punctata, supra posterius punctis paucis in medio adspersa; femur II. ante prope apicem, supra posterius in dimidio apicali, pone secundum totam longitudinem punctatum, patella lateribus infuscatis aut vittatis, supra et ante et subter punctata, tibia latere superiore anteriore toto, reliquis apicem versus parce punctatis: femur III. prope apicem utrimque leviter infuscatum, latere postico et posteriore postico totis, reliquis apicem versus: antico abunde, aliis parce punctatis, patella supra subterque punctata, in lateribus vittata, tibia subter et utrimque praesertim apicem versus paullo infuscata et punctata et supra antierius sat abunde, posterius parcissime punctata; pedum IV. pictura similis atque III. ex parte paullo minus evoluta.

Explicatio figurarum.

Tab. I.

1. *Scytodes humilis* L. Koch, cephalothorax.
2. Eiusdem epigyne ($\times 36$).
3. *Scytodes affinis* n. sp., epigyne ($\times 36$).
4. Eiusdem cephalothorax.
5. *Scotophaeus corruscus* (L. Koch), epigyne ($\times 29$).
6. *Prothesima mediocris* n. sp., epigyne ($\times 36$).
7. *Pythonissa punctata* n. sp., epigyne ($\times 29$).
8. *Pythonissa plumalis* (Cambr.)?, epigyne ($\times 36$); fovea dextra lamellâ quâdam repleta, quae signum coitus videtur.

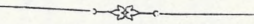


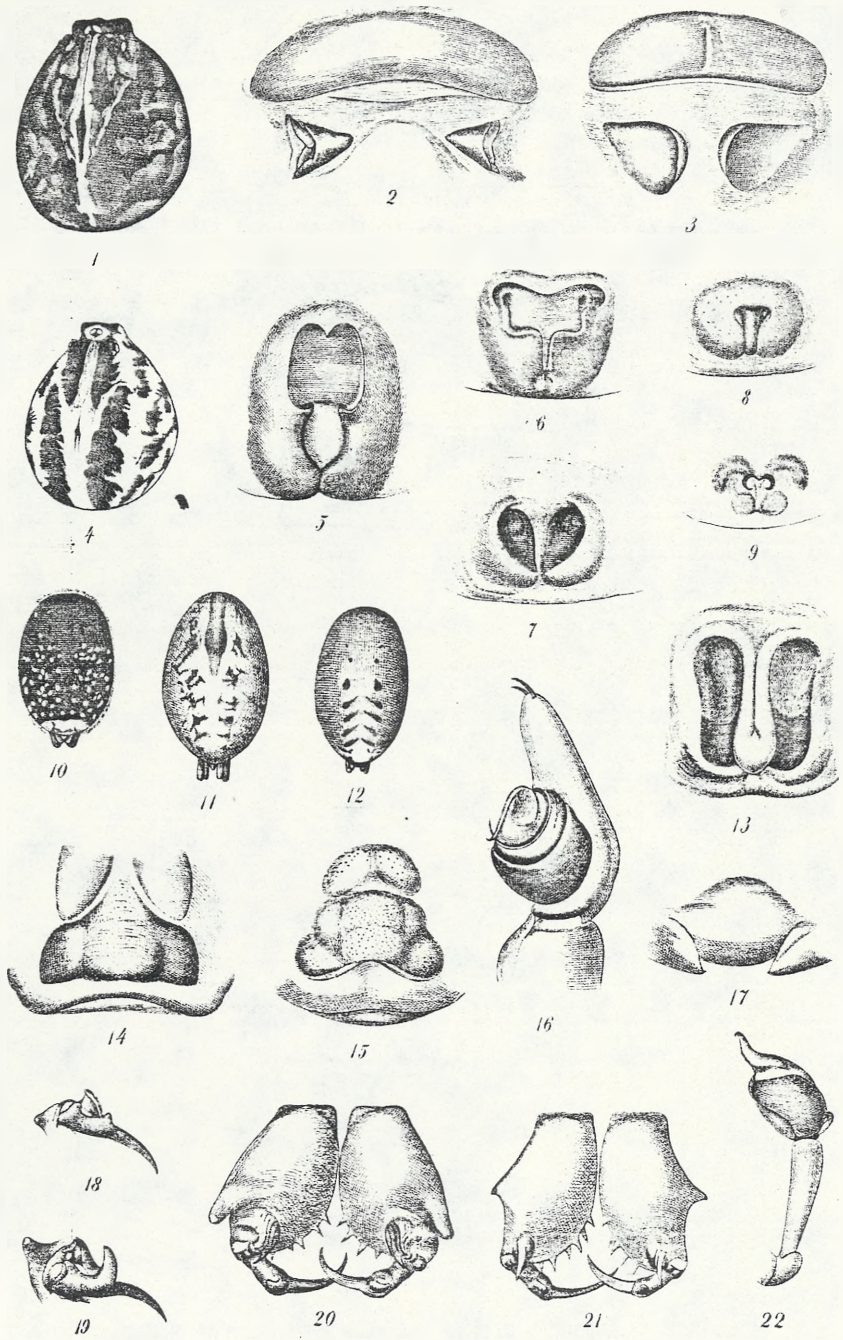
9. Eadem humefecta ($\times 28$).
10. *Pythonissa punctata* n. sp., abdomen feminae humefactum.
11. *Pythonissa plumalis* (Cambr.)?, abdomen feminae humefactum.
12. *Pythonissa simplex* n. sp., abdomen maris non adulti. humefactum.
13. Eiusdem speciei epigyne ($\times 29$).
14. *Artema Kochii* Kulez., epigyne ($\times 12$).
15. *Artema mauritia* Walck., epigyne ($\times 12$).
16. *Hersilia caudata* Sav., pars tarsalis palpi sinistri maris ($\times 29$).
17. Eiusdem speciei epigyne ($\times 29$).
18. *Argyropeira Levanderii* n. sp., unguis mandibulae dextrae maris, a parte inferiore visus ($\times 15$).
19. *Argyropeira festiva* (Blackw.), eadem pars ($\times 15$).
20. Eiusdem speciei mandibulae maris ($\times 15$).
21. *Argyropeira Levanderii* n. sp., mandibulae maris ($\times 15$).
22. Eiusdem speciei partes: patellaris tibialis tarsalis palpi sinistri maris ($\times 19$).

Tab. II.

23. *Cyclosa albo punctata* n. sp., partes tibialis et tarsalis palpi dextri maris, desuper et paullo a parte interiore visae ($\times 37$).
24. Eadem partes a latere exteriore visae ($\times 37$).
25. *Parabomis Levanderii* n. sp., mas desuper visus ($\times 15$).
26. Idem a latere visus.
27. Eiusdem partes tibialis et tarsalis palpi sinistri a latere inferiore exteriore visae ($\times 52$).
28. *Argyropeira festiva* (Blackw.), epigyne ($\times 29$).
29. *Argyropeira Levanderii* n. sp., epigyne ($\times 29$).
30. *Diaea mutabilis* n. sp., partes tibialis et tarsalis palpi dextri maris ($\times 29$).
31. Eiusdem speciei pars tibialis et basis laminae palpi dextri maris ($\times 36$).
32. *Thomisus bidentatus* n. sp., epigyne ($\times 29$).
33. Eiusdem speciei partes: patellaris tibialis tarsalis palpi dextri maris, ab imo visae ($\times 36$).
34. Eadem partes a latere exteriore visae ($\times 36$).
35. *Diaea mutabilis* n. sp., epigyne ($\times 36$).
36. *Misumena tricuspidata* (F.), epigyne ($\times 36$).
37. *Misumena decolor* n. sp., epigyne ($\times 36$).
38. *Chiracanthium Mildei* L. Koch, apex bulbi genitalis sinistri ($\times 36$).
39. *Chiracanthium molle* L. Koch, apex bulbi genitalis sinistri ($\times 36$).
40. Eiusdem speciei pars patellaris et tibialis et basis partis tarsalis palpi sinistri maris ($\times 15$).
41. *Chiracanthium affine* n. sp., pars patellaris et tibialis et basis partis tarsalis palpi sinistri maris ($\times 19$).
42. *Chiracanthium proximum* n. sp., pars patellaris et tibialis et basis partis tarsalis palpi sinistri maris ($\times 19$).
43. *Chiracanthium affine* n. sp., apex bulbi genitalis sinistri ($\times 29$).
44. *Chiracanthium proximum* n. sp., apex bulbi genitalis sinistri ($\times 29$).

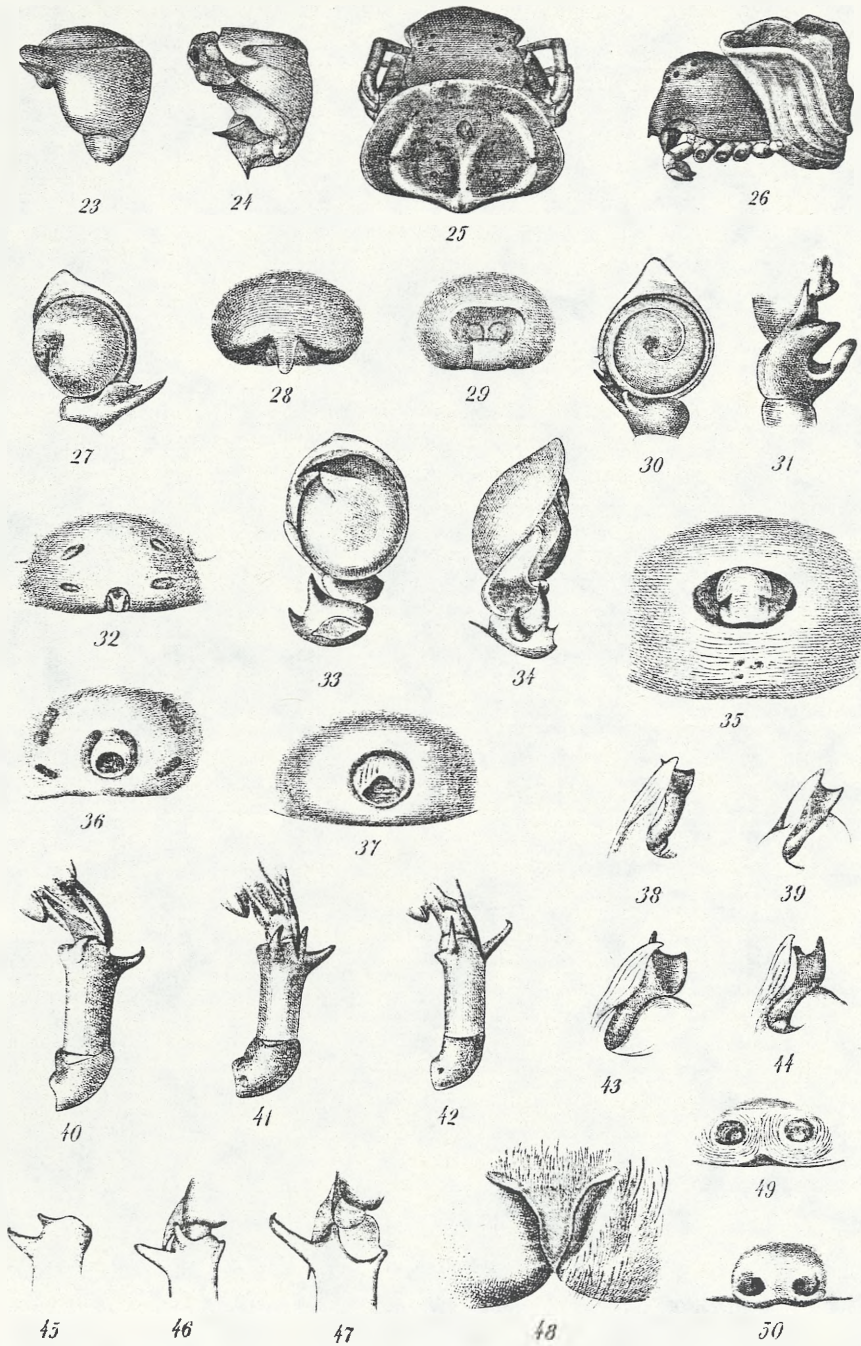
45. *Chiracanthium molle* L. Koch, apex partis tibialis palpi sinistri maris a latere interiore visus ($\times 29$).
46. *Chiracanthium affine* n. sp., apex partis tibialis et basis laminae tarsalis palpi sinistri maris, a latere interiore visa ($\times 15$).
47. *Chiracanthium proximum* n. sp., apex partis tibialis et basis laminae tarsalis palpi sinistri maris a latere interiore visa ($\times 29$).
48. *Thalassius fulvus* n. sp. epigyne ($\times 29$), pilis in parte dextrâ omnino et in sinistrâ ex parte detritis.
49. *Heliophanus erythropleurus* n. sp., epigyne ($\times 52$).
50. *Ergane* (?) *dubia* n. sp., epigyne ($\times 29$).





W. Kulezyski, ad. nat. del.

Lit. M. Salb m. Kinkorowic.



W. Kulezypski ud.nat.del.

Lit. M.Satb in Krakowie.

