



STUDIA OBSZARÓW WIEJSKICH

2018, tom 51, s. 7–26

<https://doi.org/10.7163/SOW.51.1>



KOMISJA OBSZARÓW WIEJSKICH  
POLSKIE TOWARZYSTWO GEOGRAFICZNE  
[www.ptgeo.org.pl](http://www.ptgeo.org.pl)



INSTYTUT GEOGRAFII I PRZESTRZENNEGO ZAGOSPODAROWANIA  
POLSKA AKADEMIA NAUK  
[www.igipz.pan.pl](http://www.igipz.pan.pl)



## Władza lokalna na obszarach wiejskich – zróżnicowanie w przestrzeni i zmiana w czasie profilu samorządowca

### Local authorities in rural areas – diversification in space and change in the profile of self-government officials over time

Marcin Mazur<sup>1</sup> • Konrad Czapiewski<sup>1</sup> • Krzysztof Janc<sup>2</sup> • Michał Konopski<sup>1</sup>

<sup>1</sup> Instytut Geografii i Przestrzennego Zagospodarowania PAN  
ul. Twarda 51/55, 00-818 Warszawa

<sup>2</sup> Uniwersytet Wrocławski  
Instytut Geografii i Rozwoju Regionalnego  
ul. Kuźnica 49/55, 50-138 Wrocław

[m.mazur@twarda.pan.pl](mailto:m.mazur@twarda.pan.pl) • [konrad@twarda.pan.pl](mailto:konrad@twarda.pan.pl) • [krzysztof.janc@uwr.edu.pl](mailto:krzysztof.janc@uwr.edu.pl) • [konopski@twarda.pan.pl](mailto:konopski@twarda.pan.pl)

**Zarys treści:** Sprawne funkcjonowanie społeczności lokalnych w ramach danego obszaru jest w dużej mierze uzależnione od potencjału oraz możliwości wykorzystania miejscowych zasobów. Jednym z ważniejszych zasobów i czynników kształtujących rozwój lokalny jest kapitał ludzki tkwiący w danej społeczności, a w szczególności w lokalnych władzach samorządowych. Celem artykułu jest identyfikacja charakterystycznych cech struktury władz samorządowych na obszarach wiejskich Polski. Pod uwagę wzięto zarówno przestrzenną, czasową, jak i funkcjonalną zmienność tej struktury. Opis przestrzeni zaprezentowano w aspekcie międzyregionalnym, zróżnicowania między regionami historycznymi oraz wewnątrzregionalnym w zależności od odległości od większych ośrodków miejskich. Podstawę analizy zróżnicowania w aspekcie funkcjonalnym stanowiła typologia funkcjonalna gmin z 2010 r., pozwalająca wyróżnić 8 podstawowych typów struktury gospodarki lokalnej. Zakres czasowy stanowią kadencje wójtów i burmistrzów w okresie 2002–2018. Zakres przedmiotowy opracowania obejmuje wiek, płeć i wykształcenie oraz miejsce zamieszkania i stabilność władzy. Uzyskane wyniki pozwoliły wskazać szereg prawidłowości dotyczących zróżnicowania każdej z pięciu wymienionych cech władz lokalnych. Prawidłowości te są jednak mniej wyraźne niż w przypadku zróżnicowania zachowań wyborczych mieszkańców.

**Słowa kluczowe:** Geografia wyborcza, wybory samorządowe, władza lokalna, model przestrzenny, Polska.

### Wprowadzenie

Rozwój lokalny jest efektem gospodarki lokalnej, która definiowana jest jako złożony proces, w którym władze lokalne przy wykorzystaniu zasobów własnych oraz zaangażowaniu partnerów zewnętrznych stymulują rozwój gospodarczy danej jednostki terytorialnej (Blakely 1989).

Sprawne funkcjonowanie społeczności lokalnych w ramach danego obszaru jest w dużej mierze uzależnione od potencjału oraz możliwości wykorzystania miejscowych zasobów. Jednym z ważniejszych zasobów i czynników rozwoju lokalnego jest kapitał ludzki tkwiący w danej społeczności, a w szczególności w lokalnych władzach samorządowych. Traktowany jako zasób wiedzy i umiejętności ucieleśnionej w człowieku przekładający się

na jego ekonomiczną aktywność, stanowi potencjał przypisany do mieszkańców danego obszaru, danej grupy zawodowej (de la Fuente i Ciccone 2003; Cichy i Malaga 2007). Powstaje on w dużej mierze w procesie kształcenia, stąd też poziom wykształcenia ludności należy uznać za pośrednią miarę kapitału ludzkiego, a więc również kompetencji.

Według podejścia Community Capitals Framework (CCF), które oferuje sposób analizy społeczności lokalnych i działań podejmowanych na rzecz rozwoju ekonomicznego, można wyróżnić siedem składników kapitału społeczności: naturalny, kulturowy, ludzki, społeczny, polityczny, finansowy, zagospodarowania (Emery i Flora 2006). Jedną z istotnych cech kapitału ludzkiego w tym ujęciu jest odniesienie jego do cech przywódczych, aktywnego działania w kształtowaniu przyszłości społeczności, grupy. Dlatego w przypadku traktowania kapitału ludzkiego jako potencjału należy zwrócić uwagę nie tylko na zasób wiedzy i umiejętności ogółu mieszkańców, ale również ich przedstawicieli we władzach lokalnych. Odpowiednie kształtowanie rozwoju społeczno-ekonomicznego danego obszaru jest możliwe, m.in. poprzez umiejętne zarządzanie zasobami lokalnymi oraz wykorzystywanie możliwości zewnętrznego wsparcia rozwoju. Stąd też kompetencje, predyspozycje do sprawnego działania ze strony władz lokalnych warunkują rozwój danego obszaru. Lokalni samorządowcy (radni, wójtowie, burmistrzowie, starostowie), wpływając swymi decyzjami na poziom rozwoju gmin i powiatów, animując życie gospodarcze, muszą posiadać odpowiedni zasób wiedzy, umiejętności i innych cech umożliwiających im skuteczne działanie. W tym przypadku nie tylko sam poziom wykształcenia jest istotny, ale również inne cechy charakteryzujące strukturę analizowanej grupy, takie jak struktura wieku czy też długość sprawowania danej funkcji (powtórna kadencyjność).

Funkcjonowanie i rozwój społeczno-gospodarczy obszarów wiejskich są w dużej mierze zdeterminowane ich położeniem na osi kontinuum miejsko-wiejskiego. Obszary położone w bliskiej odległości od dużych miast mogą korzystać z efektów aglomeracji, natomiast rozwój obszarów peryferyjnych jest bardziej ograniczony i uzależniony od zróżnicowanego zestawu czynników. Jak zauważa B. Domański (2001, s. 30) „rozwój w obszarach, które nie mogą liczyć na dużych inwestorów zewnętrznych, jest jeszcze bardziej uzależniony od czynników lokalnych”. Obecnie obok grupy twardych czynników lokalizacyjnych znaczenia nabierają trudno wymierne czynniki o charakterze zasobów wewnętrznych jednostek samorządu lokalnego, takich jak kapitał ludzki i społeczny (zestaw norm, postaw i wartości) oraz instytucje i organizacje budujące klimat sprzyjający gospodarce rynkowej (Rosner 2007).

Uwzględniając powyższe, za cel niniejszego opracowania przyjęto zidentyfikowanie charakterystycznych cech struktury lokalnych władz samorządowych na obszarach wiejskich w ujęciu czasowym, przestrzennym i funkcjonalnym. Pod uwagę wzięto strukturę wieku, płci i wykształcenia oraz miejsce zamieszkania i stabilność władzy. Analiza obejmuje kadencje wójtów i burmistrzów w okresie 2002–2018.

## **Rola liderów lokalnych w rozwoju**

Z szerokiego spektrum endogenicznych uwarunkowań rozwoju istotne jest wskazanie tych, które posiadają największy wpływ na kształtowanie procesów społeczno-gospodarczych w gminie lub regionie. E.J. Blakely (1989) za najważniejsze czynniki rozwoju endogenicznego uznał: zatrudnienie (zwiększenie jakości siły roboczej), bazę rozwoju (powiązanie

instytucjonalne pomiędzy sektorem publicznym i prywatnym), atuty lokalizacji (jakość fizycznego i społecznego środowiska) oraz zasoby wiedzy (rozwój instytucji badawczo-rozwojowych oraz uczelni). Według badań P. Swianiewicza i J. Łukomskiej (2004) w gminach wiejskich najważniejszymi czynnikami wewnętrznymi wpływającymi na rozwój gospodarczy są: kapitał ludzki (wykształcenie), infrastruktura, rozwinięte społeczeństwo obywatelskie oraz działania promocyjne. Z kolei w opracowaniu *Endogenous factors stimulating rural development* (Floriańczyk i Czapiewski 2006) autorzy poszczególnych rozdziałów wyróżniali głównie ludzkie i instytucjonalne uwarunkowania wspierające rozwój obszarów wiejskich. Wpływają one zarówno na przedsiębiorczość i aktywność gospodarczą mieszkańców i władz samorządowych, tworzenie i realizowanie długofalowych strategii inwestycyjnych w infrastrukturę, jak również na pełne wykorzystanie zewnętrznych środków wsparcia. Z badań zespołu EUROREG wynika, że szczególnie istotnym wewnętrznym czynnikiem sukcesu lokalnego, zwłaszcza polegającego na przełamywaniu niekorzystnych uwarunkowań zewnętrznych, jest obecność sprawnego i posiadającego wizję rozwoju lidera (Gorzelałak i in. 1998; Herbst i Piotrowska 2008). W konsekwencji, aby dany obszar osiągnął sukces, musi na nim zaistnieć korzystna kombinacja czynników: (1) wyłonienie lokalnych liderów, (2) zdolność liderów do zgromadzenia wokół siebie zaplecza w postaci elity lokalnej wspierającej działania lidera, (3) powstanie instytucji wspomagających przedsiębiorczość lokalną, (4) rozwój stowarzyszeń aktywizujących społeczność lokalną i kształtujących obywatelskie postawy, (5) nawiązanie współpracy międzygminnej, pozwalającej rozwiązywać wspólne problemy i podejmować inicjatywy przekraczające możliwości jednej gminy (Gorzelałak i in. 1998). Z kolei M. Kłodziński (2003, s. 18) stwierdza wprost, że „kiedy popatrzymy na najlepsze gminy w Polsce lub te, które sobie radzą lepiej niż sąsiedzi, nasuwa się jedno stwierdzenie. To nie nagromadzone zasoby materialne są przyczyną sukcesów, ale ludzie, ich przedsiębiorczość, skłonność do samoorganizowania się i współdziałania, umiejętność wyłonienia grupy liderów, którzy cieszą się uznaniem i szacunkiem. Kapitał społeczny jest fundamentem rozwoju”.

Upodmiotowienie społeczności lokalnych wiązało się z równoczesnym otrzymaniem przez gminę dużych uprawnień w sferze rozwoju lokalnego. Od początku lat 90. ubiegłego wieku samorząd gminny stał się odpowiedzialny za podnoszenie atrakcyjności gospodarczej, społecznej i infrastrukturalnej danej gminy i przez to zwiększanie jej konkurencyjności w stosunku do innych jednostek terytorialnych (Wasilewski 2005). Skuteczność realizacji tego procesu zależy w dużej mierze od poziomu kwalifikacji radnych oraz władzy samorządowej.

Z różnych badań wynika, iż właśnie od poziomu kompetencji tych osób zależy między innymi stopień absorpcji środków z Unii Europejskiej przeznaczonych na rozwój społeczno-gospodarczy (Bański i Stola 2002; Czapiewski i Janc 2007; Ciok i Raczyk 2008). Opracowania empiryczne potwierdzają współzależność między poziomem wykształcenia władz lokalnych (również innych cech, takich jak reprezentowana grupa zawodowa) a poziomem rozwoju społeczno-ekonomicznego (m.in. Pomianek 2010). Badania empiryczne pokazują również, że to właśnie tzw. liderzy lokalni – przedstawiciele mieszkańców są jednocześnie rzeczywistymi liderami podejmowanych działań nakierowanych na wzrost poziomu rozwoju społeczno-ekonomicznego i jakości przestrzeni (np. Gwiaździska-Goraj i in. 2017). Ponadto, jak podkreśla A. Rosner (2007), kapitał ludzki jest zasobem gospodarki lokalnej i od umiejętności władz gminy, promocji, inicjatyw lokalnych zależy, czy gminy będą w stanie ten wewnętrzny kapitał wykorzystać. Co ciekawe, z tych samych analiz wynika,

że władze samorządowe gmin cechujących się najwyższymi wartościami wskaźników rozwoju społeczno-gospodarczego, widzą szanse zwiększenia swego potencjału w poszukiwaniu rezerw tkwiących w gospodarce lokalnej, w większej aktywizacji mieszkańców czy wprowadzaniu oszczędności w polityce lokalnej. Natomiast liderzy z gmin peryferyjnych takich możliwości nie dostrzegają, a wskazują głównie na rozszczeniowe metody zwiększenia zasobów poprzez wzrost dotacji i subwencji z budżetu centralnego i programów Unii Europejskiej (Rosner 2007).

To, że kompetencje są kluczowe w przypadku sprawowania swojej misji przez samorządowców i przez ten pryzmat należy spoglądać na charakterystyki władz lokalnych, potwierdzają badania przeprowadzone przez B. Nogalskiego i in. (2016). Stwierdzono w nich, że zarówno mieszkańcy, jak i urzędnicy oczekują od radnych gmin dbania o dobro mieszkańców (w pierwszej kolejności) oraz wysokich kwalifikacji (w drugiej).

Należy zwrócić szczególną uwagę nie tylko na same kompetencje samorządowców, ale również na ich kapitał społeczny. Jest on o tyle istotny, że realizowanie roli lidera lokalnego wymaga aktywnego udziału m.in. w różnych formach pozainstytucjonalnej aktywności mieszkańców, prowadzenia działalności interwencyjnej, organizowania i koordynowania inicjatyw społecznych w zróżnicowanym zakresie (Ptak 2017). W tym przypadku swoistym wyznacznikiem „zakorzenienia” w społeczności lokalnej, sprawdzeniem się w roli przywódcy, mediatora, osoby mobilizującej lokalne zasoby/zaangażowanie jest wielokadencyjność samorządowców.

W przypadku osób sprawujących funkcje urzędnicze na rzecz społeczności lokalnych zauważalne są prawidłowości odnośnie ich struktury na poziomie ogólnym (Steyvers i Medir 2018): niedostateczna reprezentacja kobiet, nadreprezentacja osób w średnim wieku, nadreprezentacja osób będących intelektualną i „zawodową” (dobrze płatni profesjonaliści) elitą. Przy czym dla państw europejskich zauważalna jest zależność, że im większa jednostka osadnicza, tym poziom wykształcenia również wzrasta.

## Obszar i metody badań oraz źródła danych

Zakres przestrzenny badania obejmował obszar wiejski Polski, zdefiniowany na podstawie kryterium liczby ludności miejskiej. W związku z tym, że naturalnym poziomem agregacji przestrzennej badanego zjawiska jest gmina, gminy miejsko-wiejskie zostały potraktowane łącznie, jako jedna jednostka przestrzenna i pole odniesienia dla poszczególnych elementów charakterystyki władz lokalnych. Przyjęto ostatecznie, iż analiza obejmuje wszystkie gminy wiejskie, a także te gminy miejskie i miejsko-wiejskie, w których miasto liczy poniżej 10 000 mieszkańców. Taka definicja obszaru badań dla zjawisk zagregowanych według gmin jest stosunkowo często stosowana w różnego rodzaju analizach dotyczących obszarów wiejskich Polski i zastosowano ją m.in. w *Atlasie obszarów wiejskich w Polsce* (2016). Pozwala ona zwiększyć porównywalność wyników w przestrzeni kraju, gdyż dane uwzględniają zarówno duże wsie będące siedzibą urzędu gminy i stanowiące lokalne centra aktywności jej mieszkańców, występujące częściej w środkowej Polsce, wschodniej i południowej, jak i pełniące podobne funkcje małe miasta, których sieć jest znacznie gęstsza w zachodniej i północnej Polsce. Przyjęte kryterium spełnia 2073 gmin (83,7% ogólnej liczby) zajmujących 86,3% powierzchni Polski i zamieszkanych przez 41,8% mieszkańców kraju.

W związku z celem artykułu wzięto pod uwagę różnicowanie charakterystyki wójtów i burmistrzów sprawujących władzę na obszarach wiejskich Polski w czasie i przestrzeni. Dane, które posłużyły do przeprowadzenia zawartych w niniejszym artykule analiz, stanowiły materiały pozyskane z Państwowej Komisji Wyborczej. Z uwagi na kilka przypadków zmian granic administracyjnych gmin, niektóre dane były reagregowane do obecnego podziału administracyjnego. Ostatecznie na podstawie przeglądu dostępnego materiału źródłowego zdecydowano, iż charakterystyka wójtów i burmistrzów sprawujących władzę na obszarach wiejskich będzie uwzględniała pięć cech:

- strukturę wieku (średni wiek),
- strukturę płci (odsetek mężczyzn),
- strukturę wykształcenia (odsetek posiadających wyższe wykształcenie),
- miejsce zamieszkania (odsetek zamieszkałych w miejscowości będącej siedzibą urzędu gminy),
- stabilność władzy (numer kolejnej kadencji sprawowania urzędu przez wójta lub burmistrza).

Zmienność cech władz lokalnych w czasie przeanalizowana została na podstawie porównania wyników czterech wyborów samorządowych w latach 2002, 2006, 2010 oraz 2014. Założono, iż kierunek i dynamika zmian zaobserwowane na podstawie czterech przekrojów czasowych rozmieszczonych równomiernie w okresie 12 lat pozwalają wnioskować o ogólnej tendencji mającej miejsce na obszarach wiejskich Polski początku XXI wieku.

Kartograficzną metodą prezentacji zastosowaną w artykule jest metoda izoplekowa. Prowadzi ona do opracowania dwuwymiarowej mapy izoliniowej prezentującej abstrakcyjną trójwymiarową powierzchnię statystyczną stanowiącą teoretyczny model różnicowania natężenia zjawiska, który powstał w wyniku interpolacji przeprowadzonej na podstawie danych pierwotnych zagregowanych przestrzennie według zbioru pewnych pól odniesienia (Mazur 2017). Zastosowana metoda interpolacji dwuetapowej (Mościbroda 1999) posłużyła do generalizacji lokalnych odchyień wartości zjawiska od ogólnego trendu przestrzennego. Wtórny model danych (tzw. grid) stanowią węzły siatki kwadratowej o rozdzielczości 2 km, a zastosowana funkcja interpolacyjna ma postać ruchomej średniej arytmetycznej z wartości tych gmin sklasyfikowanych jako obszar wiejski, których siedziba znajduje się w odległości do 50 km.

W związku z właściwościami metody należy zwrócić szczególną uwagę, aby nie popełnić błędu nadinterpretacji treści zaprezentowanej na mapach. Zastosowanie metody interpolacji o właściwościach wygładzających sprawia, iż mapy zamieszczone w niniejszym artykule zostały zredagowane nie w celu wiernej prezentacji natężenia zjawiska w ujęciu przestrzennym, ale identyfikacji trendów przestrzennych jego zmienności. Wierna i szczegółowa prezentacja parametrów ilościowych uwzględnionych w badaniu cech władz lokalnych, w agregacji odpowiadającej poszczególnym aspektom analizy, została zaprezentowana w formie tabel i wykresów.

Międzyregionalny aspekt różnicowania przestrzennego (por. Stanny i in. 2018) został przeanalizowany na podstawie porównania wyników uzyskanych w głównych regionach historycznych, do których w największym stopniu nawiązuje różnicowanie zachowań wyborczych mieszkańców obszarów wiejskich Polski (Bański i in. 2009). Wyróżniono w tym celu cztery regiony:

- obszar zaboru austriackiego,
- obszar zaboru rosyjskiego,
- obszar zaboru pruskiego,
- Ziemie Zachodnie i Północne.

Zbiór wartości poszczególnych cech wójtów i burmistrzów zagregowanych według czterech regionów historycznych został poddany jednoczynnikowej analizie wariancji.

Aspekt wewnątrzregionalny został przeanalizowany na podstawie zmiany charakterystyki wójtów i burmistrzów w zależności od odległości do najbliższego miasta liczącego przynajmniej 20 tys. mieszkańców, czyli na tle sieci ośrodków miejskich o ponadlokalnym zasięgu oddziaływania oraz do najbliższego miasta liczącego przynajmniej 50 tys. mieszkańców, czyli na tle ośrodków miejskich o subregionalnym, regionalnym lub ponadregionalnym zasięgu oddziaływania. Wartości poszczególnych cech wójtów i burmistrzów zostały poddane analizie korelacji liniowej *r*-Pearsona z odległością od najbliższego miasta określonej wielkości.

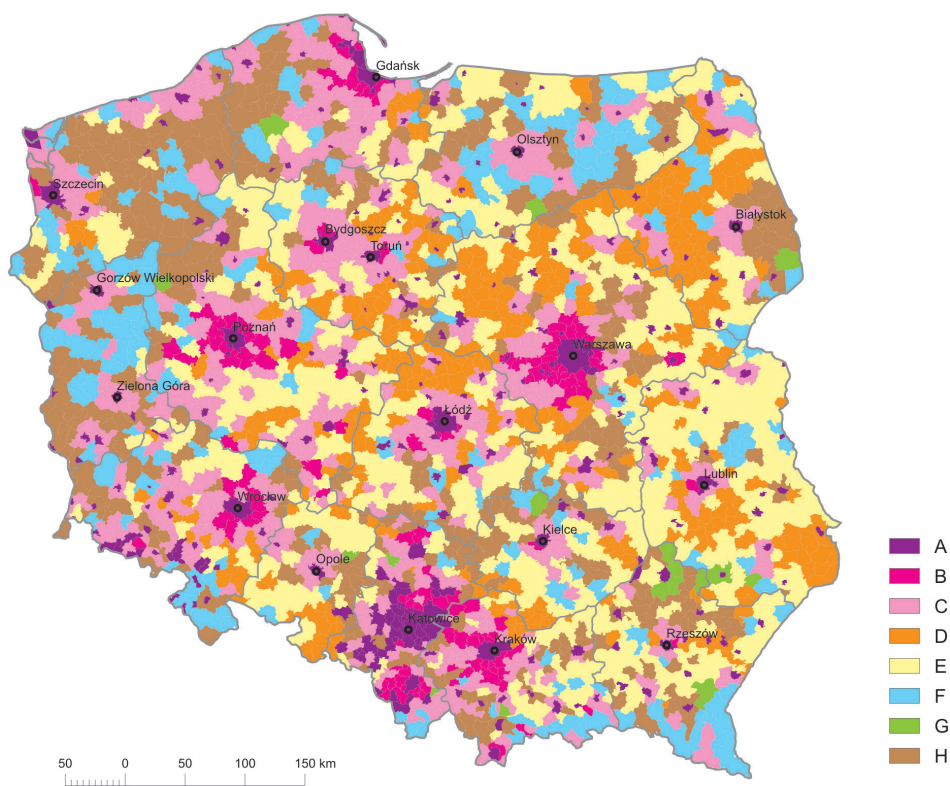
Przeprowadzona została również analiza według typów funkcjonalnych gmin, która potencjalnie może mieć większą wartość wyjaśniającą mechanizmy oparte na relacjach przyczynowo-skutkowych między uwarunkowaniami lokalnymi a cechami władzy lokalnej. Co prawda zróżnicowanie obszarów wiejskich w Polsce pod względem dominującej funkcji jest samo w sobie w dużej mierze wypadkową położenia, zarówno na tle regionów historycznych, jak i na osi centrum–peryferie regionów. Nie należy zatem traktować go jako odrębnej zmiennej uzupełniającej poprzednio wymienionej. Jest ona raczej syntezą wcześniejszych wyników dotyczących zależności między przestrzenią a cechami lokalnych władz samorządowych, wzbogaconą o uwzględnienie rzeczywistej empirycznie zaobserwowanej lokalnej specyfiki obszaru wiejskiego. Specyfika ta może niekiedy odbiegać od ogólnych prawidłowości związanych z badanymi w ramach niniejszego opracowania czynnikami historycznymi i lokalizacyjnymi. Analiza w aspekcie funkcjonalnym została również podjęta ze względu na jej potencjalną wartość aplikacyjną (Mazur i Czapiewski 2016).

Za zmienną niezależną w analizie przeprowadzonej w aspekcie funkcjonalnym przyjęto typ według typologii funkcjonalnej gmin opracowanej w 2009 r. na zlecenie Ministerstwa Rozwoju Regionalnego (Bański 2009), zidentyfikowany na podstawie danych według stanu na 2010 r. (Bański 2014). Opierając się na analizie materiału statystycznego, wyróżniono osiem podstawowych typów funkcjonalnych gmin (ryc. 1). Gminy miejskie (typ A – 50 gmin) cechują się dominacją funkcji intensywnych, o wyższych nakładach różnego rodzaju kapitału na jednostkę powierzchni oraz przewagą punktowego i liniowego charakteru ich struktury przestrzennej (produkcja, usługi, komunikacja, mieszkalnictwo, handel) oraz relatywnie mniejszym znaczeniem struktury powierzchniowej (użytki rolne, tereny chronione, lasy). Obszary urbanizowane (typ B – 91 gmin) cechuje znaczna koncentracja funkcji intensywnych. Wielofunkcyjne obszary przejściowe (typ C – 448 gmin) charakteryzuje występowanie struktur punktowych i powierzchniowych o różnym natężeniu. Stanowią one formę przejściową pomiędzy obszarami urbanizowanymi a tradycyjnymi obszarami wiejskimi. Na obszarach wybitnie rolniczych (typ D – 375 gmin) inne funkcje mają niewielkie znaczenie. Ich cechą charakterystyczną jest wyraźna koncentracja użytków rolnych, korzystne warunki przyrodnicze dla produkcji rolnej oraz wysoki udział gospodarstw towarowych. Natomiast na obszarach z przewagą funkcji rolniczej (typ E – 612 gmin) wzrasta rola innych funkcji gospodarczych, a rolnictwo charakteryzuje duże zróżnicowanie (od wysoko towarowego po ekstensywne). Obszary o funkcjach tury-

stycznych i rekreacyjnych (typ F – 172 gminy) charakteryzuje znaczący udział usług turystycznych w gospodarce gminy i zróżnicowane znaczenie rolnictwa i leśnictwa. Obszary o funkcjach leśnych (typ G – 17 gmin) cechuje zaś duże znaczenie leśnictwa i związanego z nim przetwórstwa drewna oraz znaczący udział turystyki i rolnictwa. Ostatni typ – to obszary o funkcjach mieszanych (typ H – 308 gmin), bez wyraźnej specjalizacji funkcjonalnej, które charakteryzują mieszane funkcje gospodarcze z dużą rolą rolnictwa, usług, turystyki i rekreacji.

Reasumując, na potrzeby artykułu poszczególne elementy charakterystyki wójtów i burmistrzów sprawujących władzę w gminie wiejskiej lub gminie z miastem liczącym poniżej 10 000 mieszkańców przeanalizowane zostały w czterech aspektach:

- czasowym,
- przestrzennym międzyregionalnym (tj. zróżnicowanie zbioru definiowanych w określony sposób regionów),



**Ryc. 1.** Struktura funkcjonalna gmin, 2010

A – gminy miejskie; B – obszary urbanizowane; C – wielofunkcyjne obszary przejściowe; D – obszary wybitnie rolnicze; E – obszary z przewagą funkcji rolniczej; F – obszary o funkcjach turystycznych i rekreacyjnych; G – obszary o funkcjach leśnych; H – obszary o funkcjach mieszanych.

*Functional structure of communes, 2010*

A – urban communes; B – urbanized areas; C – multifunctional transition areas; D – explicitly agricultural areas; E – areas with predominance of agricultural function; F – areas with tourist and recreational functions; G – areas with forest functions; H – areas with mixed functions.

Źródło/Source: J. Bański (2014).

- przestrzennym wewnątrzregionalnym (tj. analiza zróżnicowania na osi centrum-peryferie),
- funkcjonalnym.

W części artykułu podsumowującej uzyskane wyniki oceniona została istotność statystyczna zróżnicowania pięciu analizowanych cech według poszczególnych aspektów. Współwystępowanie tych cech ze zmienną wyrażoną w jakościowej (nominalnej) skali pomiarowej (Stevens 1946), czyli w międzyregionalnym aspekcie przestrzennym i aspekcie funkcjonalnym, zbadanego jednoczynnikową analizą wariancji. Ich współwystępowanie ze zmienną wyrażoną w ilościowej skali pomiarowej (Stevens 1946), czyli w aspekcie czasowym (skala interwałowa) i wewnątrzregionalnym aspekcie przestrzennym (skala ilorazowa) mierzonego współczynnikiem korelacji liniowej *r*-Pearsona, została oceniona testem *r*-Pearsona. W tabeli podsumowującej wyniki zaznaczono te aspekty zróżnicowania poszczególnych cech, które są istotne na poziomie  $\alpha=0,05$ . W tabeli podano dla nich wartość granicznego poziomu istotności *p*, czyli prawdopodobieństwa, że zróżnicowanie cechy w danym aspekcie analizy osiągnięte zostało przypadkowo, a nie w wyniku współzależności zjawisk.

## Zróżnicowanie w przestrzeni i zmiana w czasie profilu samorządowca

### Wiek

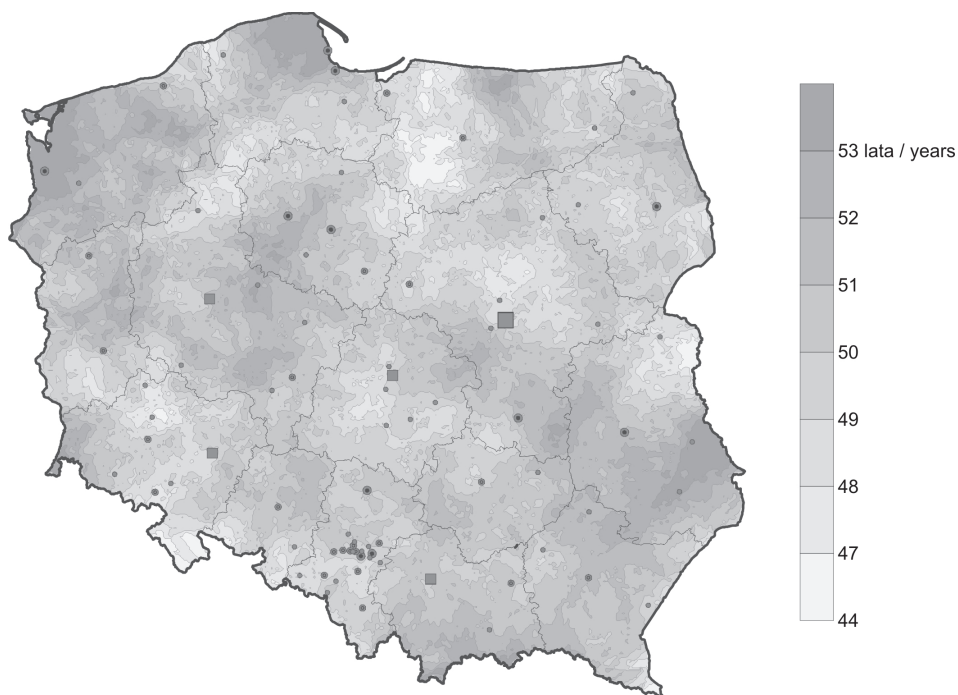
W generalnym ujęciu średni wiek analizowanej kategorii samorządowców wynosił w 2014 r. niewiele ponad 50 lat. Warto jednak zwrócić uwagę na istotny wzrost (o ponad 2 lata) w latach 2002–2010 i późniejszą stabilizację. Występuje więc w tym przypadku wyraźne nawiązanie do kadencyjności samorządowców (przeciętnie ponad dwie sprawowane kadencje).

W przypadku średniego wieku wójtów/burmistrzów należy zauważyć w pierwszej kolejności jego niewielkie zróżnicowanie przestrzenne (ryc. 2). W niemal każdym wymiarze zróżnicowań przestrzennych różnice są na tyle mało znaczące, że wyróżnienie czynników je determinujących nie jest celowe. Występuje oczywiście związek ze zróżnicowaniem przestrzennym przeciętnej długości życia mieszkańców wsi (*Atlas obszarów wiejskich...* 2016), jednak nie jest on zachowany we wszystkich częściach kraju. W układzie „pozaborowym” najstarsi wójtowie/burmistrzowie (średnia wieku 50,8 lat) sprawują urząd na ziemiach dawnego zaboru pruskiego, najmłodszy (równy 50 lat) na Ziemiach Zachodnich i Północnych (tab. 1). Podobnie w ujęciu funkcjonalnym różnice są stosunkowo niewielkie, przy czym najstarsi samorządowcy (ponad 51 lat) rządzą w gminach urbanizujących się, natomiast najmłodszy (poniżej 50 lat) w wybitnie rolniczych (ryc. 3).

### Płeć

Uwzględniając strukturę płci wójtów/burmistrzów, należy na wstępie zauważyć, że jest to stanowisko silnie zmaskulinizowane. W 2002 r. aż 93% samorządowców reprezentujących analizowaną kategorię stanowili mężczyźni, w 2014 – 89%. Sytuacja ta jest po części pochodną tradycyjnego podziału ról społecznych na wsi, przy czym obserwowany wzrost czynnego udziału kobiet w sprawowaniu funkcji politycznych stale wzrasta (Michalska 2013). Reprezentacja kobiet w organach władzy wykonawczej (w tym przypadku wójt-



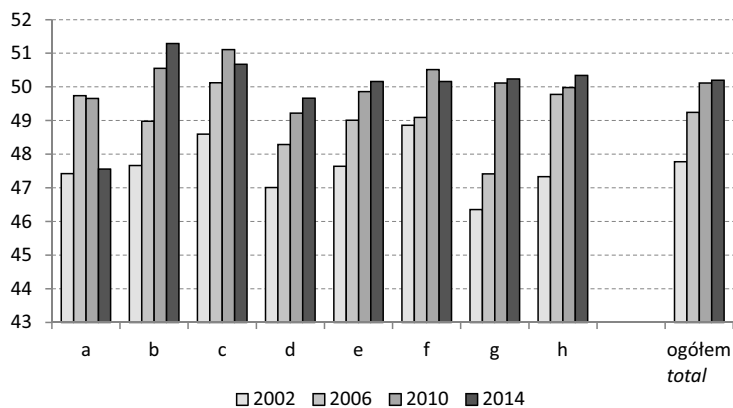


**Ryc. 2.** Zróżnicowanie przestrzenne przeciętnego wieku wójtów i burmistrzów na obszarach wiejskich w kadencji 2014–2018

Źródło: opracowanie własne na podstawie danych PKW.

*Spatial diversification of the mean age of rural, urban-rural communes and town mayors for 2014–2018 term of office*

Source: own study based on National Electoral Commission (PKW) data.



**Ryc. 3.** Przeciętny wiek wójtów i burmistrzów w kadencjach 2002–2006, 2006–2010, 2010–2014 i 2014–2018 w zależności od typu funkcjonalnego gminy

Źródło: opracowanie własne na podstawie danych PKW. Objasnienia typów jak w ryc. 1.

*Mean age of rural, urban-rural communes and town mayors during the 2002–2006, 2006–2010, 2010–2014 and 2014–2018 terms of office depending on the functional type of a commune*

Source: own study based on National Electoral Commission (PKW) data. Explication of types as in Fig. 1.

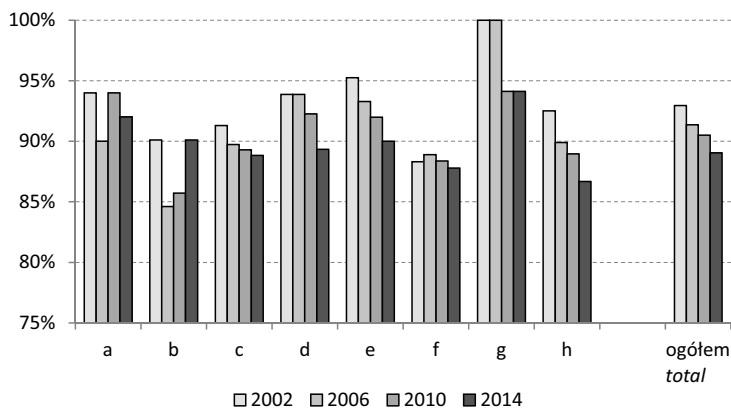


**Ryc. 4.** Zróżnicowanie przestrzenne odsetka mężczyzn na stanowisku wójtów i burmistrzów na obszarach wiejskich w kadencji 2014–2018

Źródło: opracowanie własne na podstawie danych PKW.

*Spatial diversification in the share of men holding the position of rural, urban-rural communes and town mayors in 2014–2018 term of office*

Source: own study based on National Electoral Commission (PKW) data.



**Ryc. 5.** Odsetek mężczyzn na stanowisku wójtów i burmistrzów w kadencjach 2002–2006, 2006–2010, 2010–2014 i 2014–2018 w zależności od typu funkcjonalnego gminy

Źródło: opracowanie własne na podstawie danych PKW. Objasnienia typów jak w ryc. 1.

*Share of men holding the position of rural, urban-rural communes and town mayors in 2002–2006, 2006–2010, 2010–2014 and 2014–2018 terms of office depending on the functional type of a commune*

Source: own study based on National Electoral Commission (PKW) data. Explication of types as in Fig. 1.

towie/burmistrzowie) jest niższa niż na innych poziomach władzy samorządowej (rady gmin), jak również w ujęciu ogólnym (por. Matysiak 2015).

W przypadku przestrzennego zróżnicowania cechy należy zauważyć najwyższy udział kobiet głównie na zachodzie i północy kraju (ryc. 4). Dostrzegalna jest współzależność z przestrzennym zróżnicowaniem współczynnika feminizacji, nie jest ona jednak bardzo silna. Odnosząc się do podziałów związanych z dziedzictwem historycznym, wyraźne są różnice pomiędzy Ziemią Zachodnią i Północną (mężczyźni stanowią 83%) a pozostałą częścią Polski (ponad 90%) z najwyższym udziałem mężczyzn (ponad 92%) na ziemiach dawnego zaboru austriackiego (tab. 1). Jest to prawdopodobnie spowodowane większą otwartością na nowe (mniej tradycyjne) sposoby i formy aktywności kobiet w społeczeństwie ukształtowanym po II wojnie światowej na Ziemiach Zachodnich i Północnych. Niewiele większy udział kobiet na stanowiskach władzy lokalnych występuje w gminach pełniących pozarolnicze funkcje, np. mieszane, turystyczne (ryc. 5).

### Poziom wykształcenia

Wykształcenie wójtów i burmistrzów jest cechą, której wpływ na rozwój lokalny wydaje się największy spośród wszystkich badanych cech. W związku z tym, że na obszarze wiejskim Polski zdecydowanie przeważają wójtowie i burmistrzowie z wykształceniem wyższym, a ich odsetek po kolejnych wyborach samorządowych sukcesywnie wzrasta, analizę zmienności struktury wykształcenia ograniczono jedynie do tego wskaźnika.

Odsetek wójtów i burmistrzów z wykształceniem wyższym wzrósł w okresie analizowanych 12 lat bardzo wyraźnie, z 74,4% po wyborach w 2002 r., do 87,8% po wyborach w 2014 r. Tendencja ta współwystępowała więc z notowanym w analizowanym okresie znacznym wzrostem odsetka mieszkańców obszarów wiejskich Polski posiadających wykształcenie wyższe.

Podstawową prawidłowością przestrzenną w przypadku odsetka wójtów i burmistrzów posiadających wyższe wykształcenie jest ogólny wzrost wartości wskaźnika z południowego wschodu, gdzie zazwyczaj nie przekracza on 90%, ku północnemu zachodowi, gdzie z reguły wynosi ponad 90% (ryc. 6). Należy jednak zaznaczyć, iż od tej ogólnej zasady istnieją wyraźne wyjątki, jak kilka stosunkowo zwartych obszarów o wysokiej wartości wskaźnika w Polsce wschodniej oraz znacząca strefa o niższej wartości wskaźnika rozciągająca się szerokim pasem wzdłuż granicy z Niemcami. Zdecydowanie najbardziej korzystna sytuacja panuje na obszarze byłego zaboru pruskiego, który znalazł się w granicach Polski w okresie międzywojennym i gdzie na większości obszarów wiejskich odsetek wójtów i burmistrzów z wyższym wykształceniem przekracza 90% (tab. 1).

W wyniku analizy funkcjonalnej stwierdzono przede wszystkim zdecydowanie najwyższy odsetek wójtów i burmistrzów z wyższym wykształceniem (94,5%) w gminach urbanizujących się (ryc. 7). Charakterystyczne jest to, że jest on wyraźnie wyższy niż w gminach miejskich, gdzie wyniósł 89,8%. Wartość wskaźnika wyraźnie poniżej przeciętnej (85,5%) zaobserwowano ponadto w gminach o przewadze funkcji turystycznej i rekreacyjnej. W gminach wybitnie rolniczych i o przewadze funkcji rolniczej wartość była zbliżona do średniej.

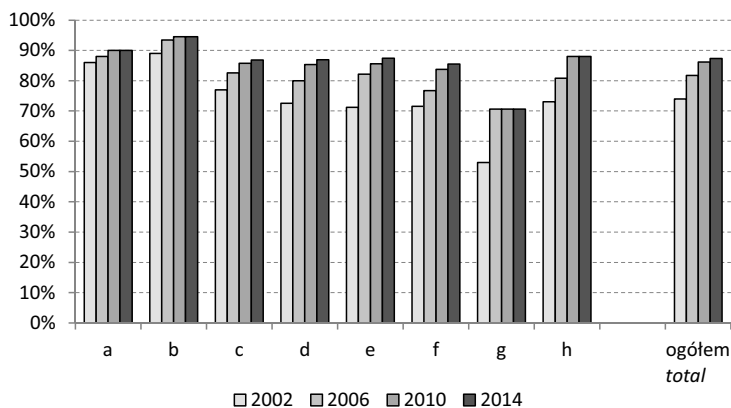


**Ryc. 6.** Zróżnicowanie przestrzenne odsetka wójtów i burmistrzów z wykształceniem wyższym na obszarach wiejskich w kadencji 2014–2018

Źródło: opracowanie własne na podstawie danych PKW.

*Spatial diversification in the share of rural, urban-rural communes and town mayors with tertiary education in 2014–2018 term of office*

Source: own study based on National Electoral Commission (PKW) data.



**Ryc. 7.** Odsetek wójtów i burmistrzów z wykształceniem wyższym w kadencjach 2002–2006, 2006–2010, 2010–2014 i 2014–2018 w zależności od typu funkcjonalnego gminy

Źródło: opracowanie własne na podstawie danych PKW. Objasnienia typów jak w ryc. 1.

*Share of rural, urban-rural communes and town mayors with tertiary education in 2002–2006, 2006–2010, 2010–2014 and 2014–2018 terms of office depending on the functional type of a commune*

Source: own study based on National Electoral Commission (PKW) data. Explication of types as in Fig. 1.

## Miejsce zamieszkania

Kandydat na wójta lub burmistrza nie ma obowiązku zamieszkiwania w gminie, w której kandyduje. W praktyce taka sytuacja występuje niezmiernie rzadko. Interesujące jest natomiast, że mniej niż połowa wójtów/burmistrzów mieszka w miejscowości będącej siedzibą gminy. Znacznie częściej ma to miejsce w Polsce centralnej, na pograniczu województw małopolskiego i świętokrzyskiego oraz we wschodniej części kraju (ryc. 8). Z kolei w części północnej i północno-zachodniej kraju większość włodarzy mieszka w miejscowości (zazwyczaj małym mieście) gminnej. Zróżnicowanie takie wykazuje silny związek ze strukturą osadniczą w kraju – jej wysokim rozproszeniem w części centralnej i koncentracją w części północnej i zachodniej. Nakładają się na to przede wszystkim uwarunkowania historyczne, w związku z czym nieprzypadkowo około 55% włodarzy mieszkało w miejscowości gminnej na obszarze dawnego zaboru pruskiego i Ziemi Zachodnich i Północnych, a jedynie 40% na obszarze dawnego zaboru rosyjskiego (tab. 1). W zakresie struktury funkcjonalnej można wskazać, że wyższe wartości analizowanej cechy są obserwowane w gminach o funkcjach pozarolniczych, natomiast niższe w gminach o funkcjach rolniczych i leśnych oraz podmiejskich – na obydwu typach obszarów mamy do czynienia z bardzo rozdrobnioną strukturą osadniczą (ryc. 9).

## Kadencyjność

Ogólnie przyjęte zasady wyborów demokratycznych to „powszechność, równość, bezpośredniość, globalność, konkurencyjność, okresowość, ostateczność, proporcjonalność i większościowość” (Żukowski 2005, s. 276). Zasada okresowości wiąże się z kadencyjnością, czyli czasem sprawowania urzędu przez organ. Wybory na wójtów, burmistrzów i prezydentów miast odbywają się w systemie większości względnej w dwóch turach. W przypadku nieuzyskania w pierwszej turze poparcia przekraczającego 50% (oddanych ważnych głosów) przez żadnego z kandydatów odbywa się druga tura, w której wybiera się pomiędzy dwoma osobami z największą liczbą głosów w pierwszej turze (Mazurkiewicz 2018). W okresie objętym analizą, czyli 2002–2018, nie było żadnego ograniczenia w zakresie kadencyjności wójtów i burmistrzów, co oznacza, że teoretycznie w każdej z gmin jedna osoba mogła sprawować władzę przez wszystkie cztery kadencje.

W praktyce przeciętna liczba kadencji wyniosła 2,3. W ujęciu przestrzennym trudno wskazać wyraźne zależności, choć nieznacznie wyższą wielokadencyjnością cechowali się włodarze z obszarów Polski centralnej, Kaszub, Małopolski i Śląska Opolskiego (ryc. 10). Analiza wyników w ujęciu funkcjonalnym wskazuje, że wyższą wymianą władzy cechują się gminy największe, natomiast większa stabilność jest zachowana zarówno w gminach podmiejskich i wielofunkcyjnych, jak również tych pełniących bardziej ekstensywne funkcje – rolnicze, leśne (ryc. 11). Analizując to zjawisko w ujęciu historycznym, należy wskazać, że największa fluktuacja władzy występuje na Ziemiach Zachodnich i Północnych (tab. 1). Interesującym fenomenem jest analiza poparcia dla wójtów/burmistrzów pełniących swoje funkcje cztery kadencje. Zdecydowanie najniższe poparcie uzyskiwali oni w swoich pierwszych wyborach, potem następował kilkunastoprocentowy wzrost poparcia w drugich wyborach, po czym stopniowy spadek w trzecich i czwartych (ryc. 12).

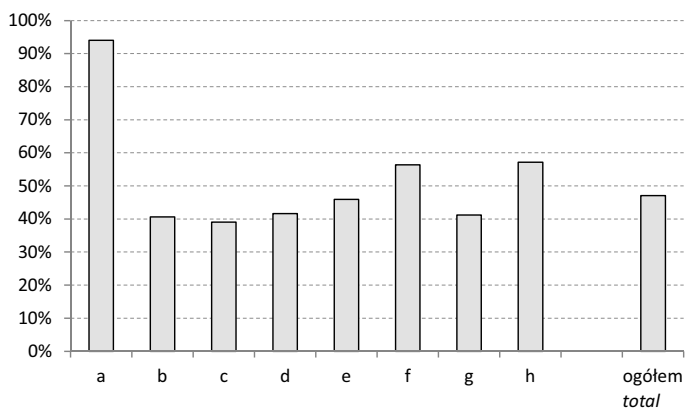


**Ryc. 8.** Zróżnicowanie przestrzenne odsetka wójtów i burmistrzów zamieszkałych w miejscowości będącej siedzibą urzędu gminy na obszarach wiejskich w kadencji 2014–2018

Źródło: opracowanie własne na podstawie danych PKW.

*Spatial diversification in the share of rural, urban-rural communes and town mayors inhabiting the town being the seat of commune authority in 2014–2018 term of office*

Source: own study based on National Electoral Commission (PKW) data.



**Ryc. 9.** Odsetek wójtów i burmistrzów zamieszkałych w miejscowości będącej siedzibą urzędu gminy w kadencji 2014–2018 w zależności od typu funkcjonalnego gminy

Źródło: opracowanie własne na podstawie danych PKW. Objasnienia typów jak w ryc. 1.

*Share of rural, urban-rural communes and town mayors inhabiting the town being the seat of commune authority in 2014-2018 term of office depending on the functional type of a commune*

Source: own study based on National Electoral Commission (PKW) data. Explication of types as in Fig. 1

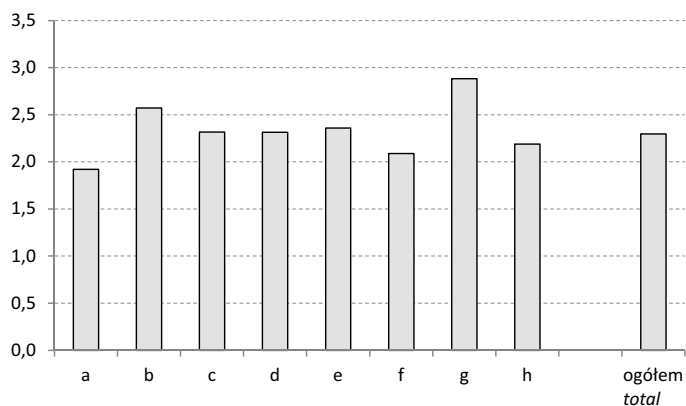


**Ryc. 10.** Zróżnicowanie przestrzenne przeciętnej liczby kadencji wójtów i burmistrzów na obszarach wiejskich pełniących swoją funkcję w kadencji 2014–2018

Źródło: opracowanie własne na podstawie danych PKW.

*Spatial diversification of the mean number of terms of office held by rural, urban-rural communes and town mayors in 2014–2018 term of office*

Source: own study based on National Electoral Commission (PKW) data.

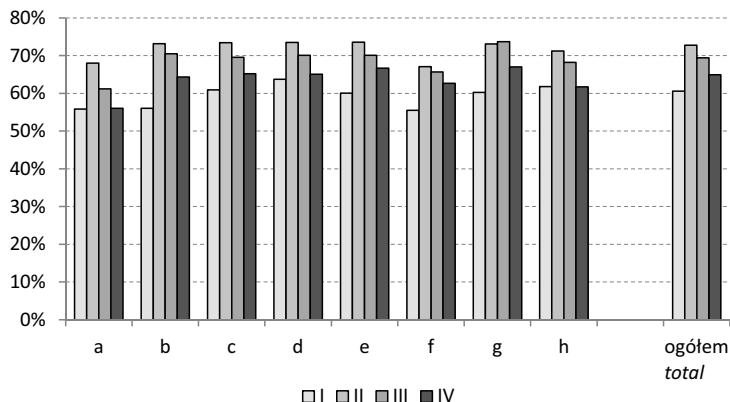


**Ryc. 11.** Przeciętna liczba kadencji urzędującego wójta i burmistrza w kadencji 2014–2018 w zależności od typu funkcjonalnego gminy

Źródło: opracowanie własne na podstawie danych PKW. Objasnienia typów jak w ryc. 1.

*Mean number of terms of office held by rural, urban-rural communes and town mayors in 2014–2018 term of office depending on the functional type of a commune.*

Source: own study based on National Electoral Commission (PKW) data. Explication of types as in Fig. 1.



**Ryc. 12.** Przeciętne poparcie w wyborach dla wójta i burmistrza pełniącego swój urząd przez wszystkie analizowane cztery kadencje w zależności od typu funkcjonalnego gminy

Źródło: opracowanie własne na podstawie danych PKW. Objaśnienia typów jak w ryc. 1.

*Mean support in elections for rural, urban-rural communes and town mayors holding position for all four examined terms of office depending on the functional type of a commune*

*Source: own study based on National Electoral Commission (PKW) data. Explication of types as in Fig. 1.*

**Tabela 1.** Wartości analizowanych cech wójtów i burmistrzów kadencji 2014–2018 na tle regionów historycznych.

Region historyczny	Średni wiek	Odsetek mężczyzn	Odsetek z wyższym wykształceniem	Odsetek zamieszkałych w miejscowości gminnej	Średnia liczba dotychczasowych kadencji
Obszar zaboru austriackiego	50,2	92,4%	86,2%	49,7%	2,41
Obszar zaboru pruskiego	50,8	92,0%	94,4%	55,4%	2,40
Obszar zaboru rosyjskiego	50,2	90,1%	86,3%	40,7%	2,33
Ziemie Zachodnie i Północne	50,0	83,3%	87,8%	53,0%	2,12
Wieś ogółem	50,2	89,1%	87,3%	47,0%	2,30

Źródło: opracowanie własne na podstawie danych PKW.

Dane przedstawione w tabeli 2 stanowią ilościowe, matematycznie umocowane potwierdzenie opisanych powyżej spostrzeżeń dokonanych na podstawie wizualnej analizy treści map i wykresów. Na przyjętym poziomie istotności  $\alpha = 0,05$ , czyli  $p \leq 5\%$ , można stwierdzić, iż każdy z czterech analizowanych aspektów odgrywa istotne znaczenie jako zmienna opisująca różnicowanie pewnych cech wójtów i burmistrzów w przestrzeni wiejskiej Polski. Aspekt czasowy odgrywa natomiast istotną rolę w przypadku zmienności każdej z trzech cech, które były analizowane pod tym kątem.

W kolejnych wyborach wśród wybieranych władarzy coraz większy odsetek stanowiły kobiety, średnia wieku wójtów i burmistrzów stopniowo wzrastała, spadała zaś liczba osób bez wyższego wykształcenia. Za najważniejszy aspekt różnicujący przestrzeń należy uznać różnicowanie międzyregionalne, gdzie przyjęto założenie, iż podstawowe względnie homogeniczne regiony wciąż mogą być wyodrębnione przede wszystkim na podstawie przebiegu dawnych granic Polski i jej zaborców. Jedynie w przypadku średniego wieku różnicowanie między tak zdefiniowanymi regionami nie było istotne statystycznie. Naj-



bardziej charakterystyczny pod tym względem jest obszar byłego zaboru pruskiego, który znalazł się w granicach Polski w okresie międzywojennym. Grupa wójtów i burmistrzów z tego obszaru wyróżnia się niskim odsetkiem kobiet i osób nieposiadających wyższego wykształcenia oraz tym, że w większości zamieszkują oni w miejscowości będącej siedzibą urzędu gminy, a osoby pełniące te funkcje zmieniają się stosunkowo rzadko. Wójtowie i burmistrzowie z obszaru Ziemi Zachodnich i Północnych także w większości zamieszkują w miejscowości będącej siedzibą gminy. Grupa ta różni się jednak tym, że duży odsetek stanowią kobiety, a rotacja personalna jest największa. Także grupę wójtów i burmistrzów z obszaru byłego zaboru austriackiego cechuje niski odsetek kobiet i relatywnie duża stabilność personalna, jednak, w przeciwieństwie do ziem byłego zaboru pruskiego, odsetek osób bez wykształcenia wyższego oraz odsetek osób zamieszkujących poza miejscowością gminną jest zbliżony do przeciętnego w kraju. Z kolei obszar byłego zaboru rosyjskiego wyróżnia się przede wszystkim tym, że większość wójtów i burmistrzów mieszka poza miejscowością będącą siedzibą urzędu gminy.

Istotna zmiana charakterystyki wójtów i burmistrzów na wewnątrzregionalnej osi centrum–peryferie oraz w zależności od typu funkcjonalnego gminy została potwierdzona w przypadku jedynie dwóch cech. Wraz z oddaleniem od najbliższego ośrodka miejskiego coraz większy odsetek wójtów i burmistrzów zamieszkuje miejscowość będącą siedzibą gminy, a biorąc pod uwagę położenie na tle sieci wszystkich miast liczących przynajmniej 20 tys. mieszkańców, można także stwierdzić, iż coraz większy odsetek wójtów i burmistrzów nie posiada wyższego wykształcenia. Typ funkcjonalny gminy wyjaśnia z kolei w istotnym statystycznie stopniu nie tylko zróżnicowanie odsetka wójtów i burmistrzów mieszkujących w miejscowości będącej siedzibą urzędu gminy, ale również stabilność personalną sprawowania wymienionych urzędów w kolejnych kadencjach. W pierwszym przypadku wpływ na to ma zdecydowanie najwyższy odsetek zanotowany w gminach

**Tabela 2.** Istotność statystyczna zróżnicowania analizowanych cech wójtów i burmistrzów kadencji 2014–2018 w zależności od zmiennych czasowych, przestrzennych i funkcjonalnych.

Aspekt analizy (zmienna)	Odsetek mężczyzn		Średni wiek		Odsetek z wykształceniem wyższym		Odsetek zamieszkałych w miejscowości gminnej		Średnia liczba dotychczasowych kadencji	
	zależność	p	zależność	p	zależność	p	zależność	p	zależność	p
Czasowy (rok wyborów)	-	0,0%	+	0,0%	+	0,0%	b.d.	b.d.	b.d.	b.d.
Przestrzenny międzyregionalny (region historyczny)	+/-	0,0%	0	64,8%	+/-	1,1%	+/-	0,0%	+/-	0,1%
Przestrzenny wewnątrzregionalny (odległość do miasta)	0***	68,9%* 26,1%**	0***	25,0%* 30,0%**	-* 0**	2,9%* 12,9%**	+***	0,0%* 0,6%**	0***	12,4%* 56,5%**
Funkcjonalny (typ funkcjonalny)	0	82,0%	0	34,2%	0	20,0%	+/-	0,0%	+/-	0,2%

Objaśnienia symboli: „+” – istotna statystycznie zależność dodatnia; „-” – istotna statystycznie zależność ujemna; „0” – brak istotnej zależności; \* – tylko dla miast liczących przynajmniej 20 tys. mieszkańców; \*\* – tylko dla miast liczących przynajmniej 50 tys. mieszkańców; \*\*\* – dla obu grup miast.

Źródło: opracowanie własne na podstawie danych PKW.

miejskich. W przypadku średniej liczby kadencji sprawowania swojej funkcji przez osobę sprawującą urząd wójta lub burmistrza w kadencji 2014–2018 można natomiast stwierdzić, iż najstabilniejszą personalnie władzą cechują się gminy o przewadze funkcji leśnej, zaś najmniej stabilną grupa gmin miejskich.

## Podsumowanie

Celem artykułu było zidentyfikowanie pięciu cech struktury lokalnych władz samorządowych na obszarach wiejskich w ujęciu czasowym, przestrzennym i funkcjonalnym. Przeprowadzone analizy z jednej strony potwierdziły dostrzegane w innych badaniach zależności – np. silna maskulinizacja urzędu wójta lub burmistrza gminy oraz posiadanie kompetencji formalnych na poziomie wykształcenia wyższego przez większość włodarzy. Z drugiej strony uwidoczniły, że niezwykle trudno jest przenieść metody badania zachowań wyborczych na analizę reprezentantów władzy samorządowej. Struktury społeczno-demograficzne mieszkańców gmin (elektoratu) nie stanowią czynnika wpływającego na cechy osobowe wybranego wójta lub burmistrza. Również regiony historyczne, odległość od miast oraz struktura funkcjonalna nie są tak znaczącym czynnikiem wyjaśniającym, jak ma to miejsce w przypadku analiz zachowań wyborczych. Można na tej podstawie wnioskować, że kreacja lokalnego lidera nie jest obwarowana czynnikami zewnętrznymi w postaci lokalizacji szczegółowej i ogólnej gminy oraz strukturami społeczno-demograficznymi elektoratu, a wynika przede wszystkim z cech osobowościowych i oferowanego programu rozwoju danego obszaru. Odnosząc się zatem do przedstawionej na wstępie charakterystyki lidera lokalnego, można stwierdzić, że każda gmina ma szansę, aby odpowiadała za jej rozwój osoba kompetentna, posiadająca predyspozycje do sprawnego działania, animująca życie gospodarcze oraz mająca odpowiedni zasób wiedzy, umiejętności i innych cech umożliwiających im skuteczne działanie. Wybór takiej osoby zależy wyłącznie od mieszkańców danej gminy.

## Bibliografia

*Atlas obszarów wiejskich w Polsce*, 2016, J. Bański (red.), IGIPZ PAN, Warszawa.

**Bański J.**, 2009, *Typy obszarów funkcjonalnych w Polsce*, Ekspertyza dla Ministerstwa Rozwoju Regionalnego, IGIPZ PAN, Warszawa.

**Bański J.**, 2014, *Współczesne typologie obszarów wiejskich w Polsce – przegląd podejść metodologicznych*, *Przegląd Geograficzny*, 86, 4, s. 441–470.

**Bański J., Kowalski M., Mazur M.**, 2009, *Zachowania wyborcze mieszkańców polskiej wsi*, *Przegląd Geograficzny*, 81, 4, 483–506.

**Bański J., Stola W.**, 2002, *Przemiany struktury przestrzennej i funkcjonalnej obszarów wiejskich w Polsce*, *Studia Obszarów Wiejskich*, 3, IGIPZ PAN, PTG, Warszawa.

**Blakely E.J.**, 1989, *Planning local economic development. Theory and practice*, Sage, London–New York.

**Cichy K., Malaga K.**, 2007, *Kapitał ludzki w modelach i teorii wzrostu gospodarczego*, [w:] M. Herbst (red.), *Kapitał ludzki i społeczny a rozwój regionalny*, Wydawnictwo Naukowe Scholar, Warszawa, s. 18–53.

- Ciok S., Raczyk A.**, 2008, *Implementation of the EU Community Initiative INTERREG IIIA at the Polish-German border: an attempt at evaluation*, [w:] M. Leibenath, E. Korcelli-Olejniczak, R. Knippschild (red.), *Cross-border Governance and Sustainable Spatial Development*, Springer, Berlin, s. 33–47.
- Czapiewski K., Janc K.**, 2007, *Education as a factor that diversifies the possibilities of economic development in Poland*, Alfa Spectra (Central European Journal of Architecture and Planning), 2, s. 29–35.
- de la Fuente A., Ciccone A.**, 2003, *Human capital in a global and knowledge-based economy*, European Commission, Paris.
- Domański B.**, 2001, *Deformacje metodologiczne i ideologiczne w badaniach przekształceń przestrzeni gospodarczej Europy Środkowej i Wschodniej*, [w:] H. Rogacki (red.), *Koncepcje teoretyczne i metody badań geografii społeczno-ekonomicznej i gospodarki przestrzennej*, Bogucki Wydawnictwo Naukowe, Poznań, s. 27–35.
- Emery M., Flora C.**, 2006, *Spiraling-up: Mapping community transformation with community capitals framework*, Community Development, 37, 1, s. 19–35.
- Floriańczyk Z., Czapiewski K.** (red.), 2006, *Endogenous factors stimulating rural development*, Rural areas and development, 4, European Rural Development Network, Warszawa.
- Gorzelał G., Jałowiecki B., Dziemianowicz W., Roszkowski W., Zarycki T.**, 1998, *Dynamika i czynniki sukcesu lokalnego w Polsce*, [w:] G. Gorzelał i B. Jałowiecki (red.), *Koniunktura gospodarcza i mobilizacja społeczna w gminach*, Studia Regionalne i Lokalne, 25, Uniwersytet Warszawski, Warszawa, s. 81–151.
- Gwiaździńska-Goraj M., Goraj S., Sobolewska-Węgrzyn B.**, 2017, *Rola kapitału społecznego w rozwoju obszarów wiejskich na przykładzie wsi Ruś*, Studia Obszarów Wiejskich, 46, s. 27–39.
- Herbst M., Piotrowska P.**, 2008, *Gminy odnoszące sukces*, [w:] G. Gorzelał (red.), *Polska lokalna 2007*, Wydawnictwo Naukowe Scholar, Warszawa, s. 107–129.
- Kłodziński M.**, 2003, *Jak aktywizować gminę wiejską*, [w:] M. Kłodziński, W. Dzun (red.), *Aktywizacja wiejskich obszarów problemowych*, Problemy Rozwoju Wsi i Rolnictwa, IRWiR PAN, Akademia Rolnicza, Warszawa–Szczecin, s. 17–32.
- Matysiak I.**, 2015, *Kobiety rządzą polską wsią? Władza lokalna i płeć*, Wieś i Rolnictwo, 1.2, (166.2), s. 127–141.
- Mazur M.**, 2017, *Method vs. form – an attempt to classify cartographic presentation methods*, Polish Cartographical Review, 49, 2, s. 47–59.
- Mazur M., Czapiewski K.**, 2016, *Functional structure of gminas in Poland – classification approaches and research opportunities*, Studia Obszarów Wiejskich, 43, s. 7–22.
- Mazurkiewicz B.**, 2018, *„Wieczni wójtowie” – zjawisko wielokadencyjności w gminach wiejskich. Analiza wyników wyborów w latach 2002–2014*, Acta Politica Polonica, 1 (43), s. 75–87.
- Michalska S.**, 2013, *Tradycyjne i nowe role kobiet Wiejskich*, Wieś i Rolnictwo, 2 (159), s. 124–139.
- Mościbroda J.**, 1999, *Mapy statystyczne jako nośnik informacji ilościowej*, Wydawnictwo UMCS, Lublin.
- Nogalski B., Kozłowski A.J., Czaplicka-Kozłowska I.Z.**, 2016, *Postulowane postawy radnych gmin w świetle badań empirycznych*, Studia Oeconomica Posnaniensia, 4, 8, s. 33–46.
- Pomianek I.**, 2010, *Aktywność samorządów i partycypacja społeczna w kreowaniu warunków sprzyjających rozwojowi lokalnemu*, Zeszyty Naukowe Szkoły Głównej Gospodarstwa Wiejskiego w Warszawie, Problemy Rolnictwa Światowego, 10, 4, s. 64–73.
- Ptak A.**, 2017, *Kapitał społeczny sołtysów*, Wieś i Rolnictwo, 2 (175), s. 29–48.

- Rosner A.** (red.), 2007, *Zróżnicowanie poziomu rozwoju społeczno-gospodarczego obszarów wiejskich a zróżnicowanie dynamiki przemian*, Problemy Rozwoju Wsi i Rolnictwa, IRWiR PAN, Warszawa.
- Stanny M., Rosner A., Komorowski Ł.**, 2018, *Monitoring rozwoju obszarów wiejskich. Etap III*, EFRWP, IRWiR PAN, Warszawa.
- Stevens S.S.**, 1946, *On the Theory of Scales of Measurement*, Science, 103, 2684, s. 677–680.
- Steyvers K., Medir L.**, 2018, *From the Few Are Still Chosen the Few? Continuity and Change in the Social Background of European Mayors*, [w:] H. Heinelt, A. Magnier, M. Cabria, H. Reynaert (red.), *Political Leaders and Changing Local Democracy*, Palgrave Macmillan, Cham, s. 79–108.
- Swianiewicz P., Łukomska J.**, 2004, *Władze samorządowe wobec lokalnego rozwoju gospodarczego. Które polityki są skuteczne?*, Samorząd Terytorialny, 6, s. 14–32.
- Wasilewski A.**, 2005, *Samorząd gminny jako czynnik poprawy konkurencyjności obszarów wiejskich*, Studia i Monografie, 129, IERiGŻ, Warszawa.
- Żukowski A.**, 2005, *Wybory* [w:] S. Opara, D. Radziszewska-Szczepaniak, A. Żukowski (red.), *Podstawowe kategorie polityki*, Wydawnictwo Instytutu Nauk Politycznych Uniwersytetu Warmińsko-Mazurskiego, Olsztyn, s. 270–275.

## Summary

Effective operating of local communities within a given area is to a large extent dependent upon the potential and capability of using local resources. One of the key assets and factors affecting local development is human capital rooted in a given community, particularly in local self-government authorities. The aim of this paper is to identify characteristic features attributed to the structure of local government representatives in rural areas of Poland. Spatial, temporal and functional variability of such structure have been considered. Description of analyzed space has been presented in the following aspects: interregional, diversification between historical regions as well as regarding intra-regional differences, considering the distance to large urban centers. The grounds for conducting analysis of diversity in the functional aspect has been provided by the functional structure of communes, allowing to distinguish 8 basic types of local economy. The time range taken into account encompassed terms of office for the period of 2002–2018. The subject matter of the study covered rural, urban-rural communes and town mayors including such characteristics as age, gender, type and education level as well as place of residence and stability of power. Obtained results allowed to identify a series of regularities regarding the diversity for each of the five listed features attributed to local authorities. Nonetheless, these patterns are less pronounced than in the case of residents' electoral behavior diversity.

**Key words:** electoral geography, local government elections, local authority, spatial model, Poland.