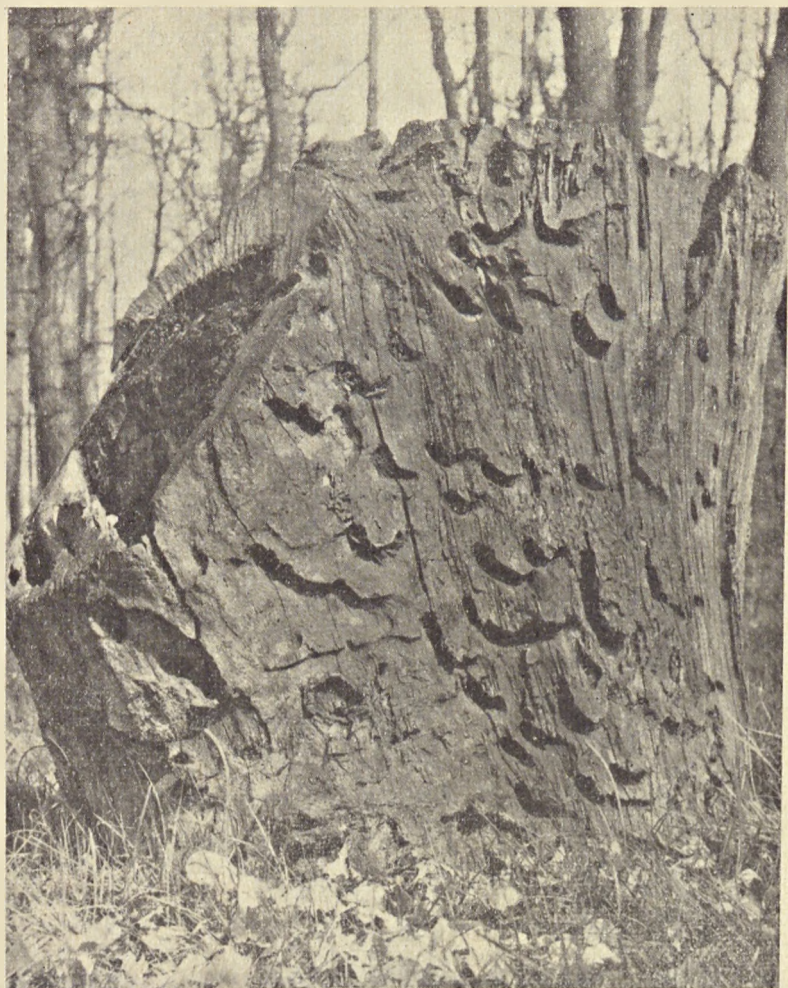


O potrzebie zmian w dotychczasowej prawnej ochronie rodzimej fauny bezkręgowców

Zwierzęta bezkręowe są ogromnym bogactwem rodzimej przyrody. Ocenia się, że ich liczba waha się w granicach 30—35 tysięcy gatunków, co stanowi przygniatającą większość całej żyjącej w naszym kraju fauny. Jest sprawą niewątpliwą, biorąc pod uwagę chociażby względy naukowe i gospodarcze, że należy zapobiegać tępieniu poszczególnych gatunków tej grupy oraz zachować możliwie największą ich różnorodność w możliwie dużej liczbie naturalnych środowisk.

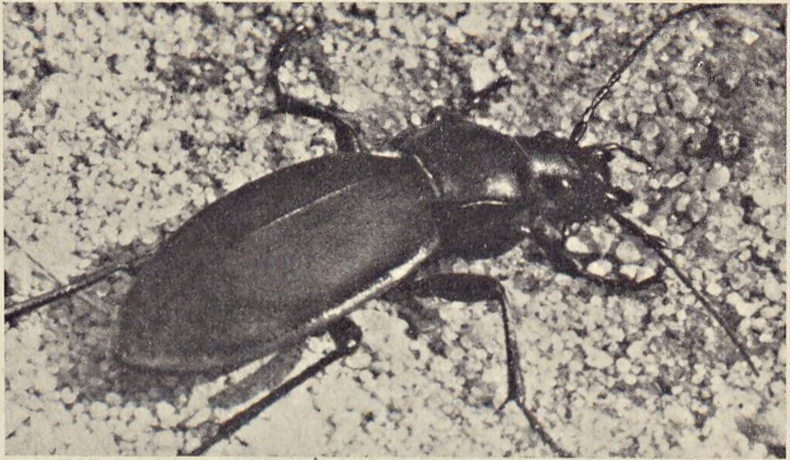
Dzięki wieloletnim wysiłkom przyrodników nieliczne zwierzęta bezkręowe korzystają w naszym kraju z opieki prawnej, podobnie jak i inne grupy świata roślin i zwierząt. Ich ochrona realizowana jest w Polsce dwiema drogami: dzięki ochronie środowiska, w którym żyją, na terenie parków narodowych i rezerwatów przyrody oraz przez włączenie kilkudziesięciu gatunków, obejmujących łącznie 11 pozycji, na listę zwierząt chronionych na obszarze całego kraju, na mocy Rozporządzenia Min. Leśnictwa i Przemysłu Drzewnego z 4 września 1952 roku (Dz. U. nr 45, poz. 307 z 1953 r.).

W niniejszym artykule zajmiemy się wyłącznie sprawą celowości i skuteczności ochrony gatunkowej tej grupy zwierząt. Warto zaznaczyć, że omawiane rozporządzenie o ochronie gatunkowej obowiązuje już ponad 20 lat; jest to wystarczający okres czasu, aby należycie ocenić skuteczność jego działania. W okresie tym opublikowano szereg prac poświęconych chronionym gatunkom bezkręgowców. Obok opracowania F e r e n s a (1957) wymienimy tu tylko najważniejsze. Rozmieszczeniem i ochroną skójki perłorodnej *Margaritifera margaritifera* zajmowali się D u t k i e w i c z (1958) i K a ż m i e r c z a k (1967). Prace o charakterze monograficznym poświęcone chronionym gatunkom chrząszczy — nadobnicy alpejskiej *Rosalia alpina*, koziorogowi dęboszowi *Cerambyx cerdo* (ryc. 1) i jelonkowi rogaczowi *Lucanus cervus* — opublikował S t r o j n y (1962, 1967 i 1970). Dokładne określenie liczby krajowych ga-



Ryc. 1. Ślady żerowania kozioroga dębosza *Cerambyx cerdo* na pniu dębu w Ispinie (Puszcza Niepołomicka). — These traces have been left by the oak cerambyx feeding on the trunk of an oak tree at Ispina in the Niepołomicka Primeval Forest. Fot. Z. Witkowski

tunków z rodzaju biegacz *Carabus* (ryc. 2 i 3) i tęcznik *Calosoma* oraz ich rozmieszczenie w Polsce przynosi jeden z ostatnich zeszytów Katalogu Fauny Polski (B u r a k o w s k i i in.



Ryc. 2. Biegacz fioletowy *Carabus violaceus*, gatunek chroniony. — *Carabus violaceus* protected as a species in Poland. Fot. Z. Witkowski



Ryc. 3. Biegacz zielonozłoty *Carabus auronitens*, gatunek chroniony. — *Carabus auronitens* protected as a species in Poland. Fot. Z. Witkowski



Ryc. 4. Paź żeglarz *Papilio podalirius*, gatunek chroniony. — *Papilio podalirius*, a butterfly protected as a species in Poland. Fot. Wł. Puchalski

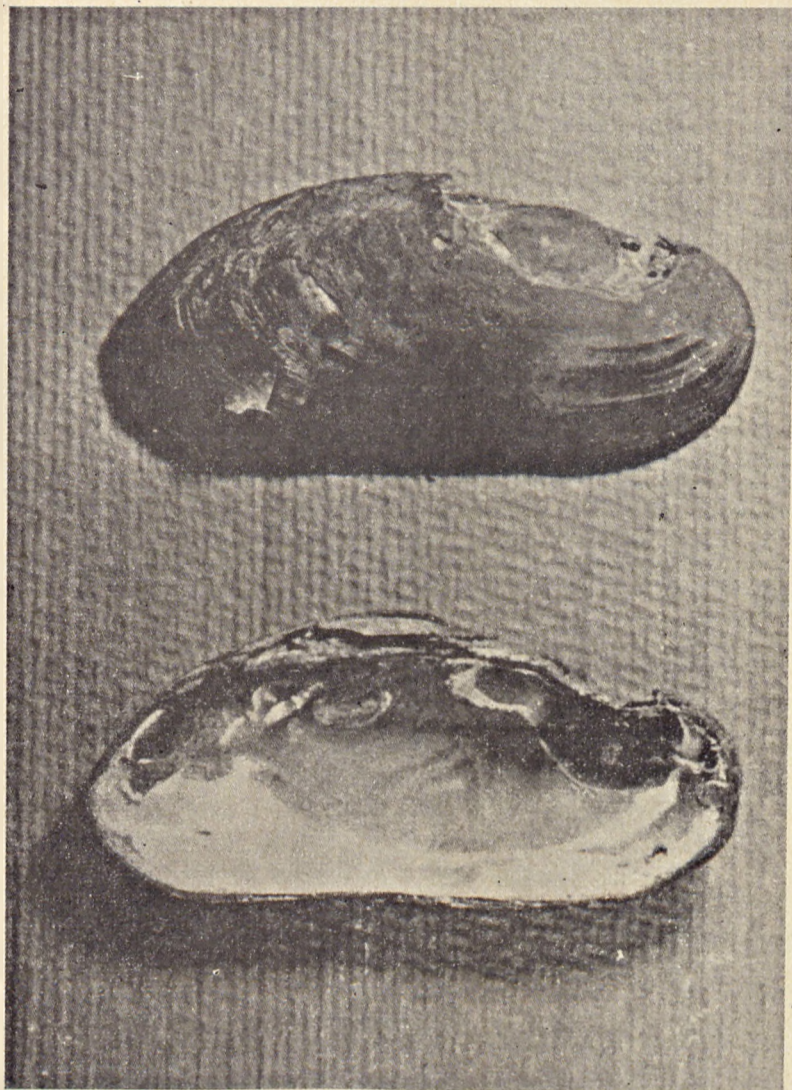
1973). Zagadnienie rozsiedlenia krajowych gatunków trzmieli *Bombus* opracowała Dylewska (1957). Wśród chronionych gatunków motyli najwięcej publikacji poświęcono niepylakowi apollo *Parnassius apollo*. Dzięki tym pracom udało się ustalić tempo i przyczyny wymierania tego okazałego i rzadkiego gatunku na terenie naszego kraju (Chrostowski 1959, Żukowski 1959). Z opracowań Borkowskiego (1965) i Chrostowskiego (1960) wynika, iż inny okazały motyl — niepylak mnemozyna *Parnassius mnemozyna* — również staje się coraz rzadszy. Stosunkowo niewiele danych zebrano, na temat rozmieszczenia pazia żeglarza *Papilio podalirius* (ryc. 4) (Bielewicz 1967) oraz występowania w Polsce zmierzchnicy trupiej główki *Acherontia atropos* (Ferens 1957, Razowski 1965). Na podstawie danych zaczerpniętych z wymienionych oraz wielu innych publikacji zestawiono tabelę obrazującą zmiany rozmieszczenia chronionych gatunków bezkręgowców na obszarze Polski (w obecnych granicach) począwszy od ostatnich dziesięcioleci ubiegłego stulecia do chwili obecnej.

Spójrzmy na zamieszczoną tabelę. Wśród 11 pozycji chronionych w Polsce bezkręgowców dwie są już nieaktualne, bowiem skójką perlorodna (ryc. 5) i zmierzchnica trupia główka to gatunki, których obecnie nie możemy zaliczyć do rodzimej fauny. Chroniony maśl występował prawdopodobnie przed wielu laty w granicznej rzece Żrenicy na obszarze Sudetów, gdzie jedynym śladem jego bytności pozostały resztki skorup (Dutkiewicz 1958). Ponowne wprowadzenie perloródki do rzek sudeckich, w których w ubiegłych stuleciach gatunek ten prawdopodobnie występował (Każmierczak 1966), zakończyło się niestety niepowodzeniem.

Zmierzchnica trupia główka nie należy do krajowej entomofauny, ponieważ odłowione w Polsce osobniki przylatują do nas z obszarów położonych na południe od Karpat i Sudetów. Mimo corocznych przylotów gatunek ten w naszym kraju nie rozmnaza się, wyjątkowo tylko w niektórych latach ze złożonych przez samice jaj rozwijają się bezpłodne *imagines*.

Wśród pozostałych 6 gatunków i trzech chronionych rodzajów kozioróg dębosz, paź żeglarz, niepylak apollo, niepylak mnemozyna i trzmiel wyraźnie zmniejszyły swoje zasięgi, liczbę znanych stanowisk lub liczebność tuż przed lub w czasie dwudziestoletniego okresu działania rozporządzenia o ochronie gatunkowej zwierząt.

Dwa pozostałe gatunki nadobnica alpejska i jelonek rogacz w zasadzie zachowały liczbę stanowisk znanych od początku



Ryc. 5. Skójka perlorodna *Margaritifera margaritifera*. — The mollusc *Margaritifera margaritifera*. Fot. S. Zwoliński

Lp.	Nazwa gatunku (rodzaju)	Liczba znanych stanowisk lub rozmieszczenie gatunku	
		przed 1945 r.	stan obecny
1.	Skójką perlorodna <i>Margaritifera margaritifera</i>	1 (?)	nie występuje
2.	Kozioróg dębosz <i>Cerambyx cerdo</i>	około 24	około 12
3.	Nadobnica alpejska <i>Rosalia alpina</i>	ponad 20	około 20
4.	Jelonek rogacz <i>Lucanus cervus</i>	około 46	około 45
5.	Biegacz 28 gat. <i>Carabus</i>	pospolite	pospolite
6.	Tęcznik 5 gat. <i>Calosoma</i>	miejscami pospolite	miejscami pospolite
7.	Trzmiel 27 gat. <i>Bombus</i>	pospolite	wyraźnie mniej liczne w agrocenozach
8.	Paź żeglarz <i>Papilio podalirius</i>	wiele stanowisk w środkowej i południowej Polsce	wyspowe stano- wiska w środko- wej i południo- wej Polsce
9.	Niepylak apollo <i>Parnassius apollo</i>	Karpaty i Sude- ty	Tatry i Pieniny
10.	Niepylak mnemosyna <i>Parnassius mnemosy- ne</i>	wiele stanowisk w Karpatach i Sudetach	wyspowo w Kar- patach, 1 stano- wisko w Sude- tach
11.	Zmierzchnica trupia główka <i>Acherontia atropos</i>	gatunek zalatu- jący do Polski	gatunek zalatu- jący do Polski

bieżącego stulecia. Trzeba tu jednak wyjaśnić, że w miejsce dawnych, nie istniejących już stanowisk odkryto nowe, nieznanne przed laty. W przypadku nadobnicy mimo, iż liczba stanowisk pozostała w zasadzie bez zmian — jej zasięg terytorialny się zmniejszył. Wynika to z faktu, że nowe stanowiska znajdowano na terenie Karpat, głównie Bieszczadów i Beskidu Niskiego, gdzie gatunek ten występował niegdyś sporadycznie. Wymarła natomiast cała populacja bytująca niegdyś licznie w lasach pomorskich, których potężne drzewostany bu-

kowe stanowiły doskonałe siedlisko dla tego wymierającego u nas chrząszcza.

Większość gatunków należących do dwóch chronionych rodzajów chrząszczy biegaczowatych zaliczona jest w naszym kraju do zwierząt pospolitych lub co najmniej licznych. Brak systematycznych badań nad zmianami ich liczebności w różnych środowiskach uniemożliwia dokonanie szacunkowej nawet oceny dotyczącej tendencji ewentualnych zmian. Warto dodać, iż omawiane rodzaje chrząszczy, podobnie jak trzmiele, znalazły się na liście zwierząt chronionych ze względu na ich duże znaczenie gospodarcze.

Omawiane rozporządzenie w odniesieniu do bezkręgowców nie przyniosło więc spodziewanych rezultatów. Chronione gatunki stają się coraz rzadsze, maleje liczba ich stanowisk i zasięg terytorialny. Regres przeżywają także gatunki pożyteczne objęte rozporządzeniem, a zachowanie ich przynosi przecież społeczeństwu wymierne korzyści gospodarcze.

Nasuwa się pytanie — dlaczego mimo ochrony, gatunki nią objęte nadal giną? Otóż należy sądzić, iż błędem było upatrywanie zagrożenia dla chronionej fauny wyłącznie wśród nieodpowiedzialnych kolekcjonerów lub nieświadomych dewastatorów przyrody, a omawiane rozporządzenie skierowane jest właśnie przeciwko działalności takich osobników. Tymczasem rolnictwo i leśnictwo — dziedziny gospodarki mające największy wpływ na przyrodę, zmieniły się radykalnie od czasu, kiedy wydano rozporządzenie. Gwałtownie wzrosła mechanizacja prac rolnych i leśnych, masowo stosuje się środki owadobójcze, zabijając przecież także pospolite, lecz chronione gatunki trzmieli i biegaczy. Wzrosło niepomierne zanieczyszczenie środowiska przyrodniczego. Wszystko to powoduje wycofywanie się wielu gatunków nie przystosowanych do życia w niekorzystnych dla nich warunkach. A zatem nie tylko kolekcjonerzy czy nieświadomi niszczyiele przyrody, lecz także coraz częściej procesy intensyfikacji gospodarki oraz zanieczyszczenie środowiska powoduje wyniszczenie chronionych gatunków bezkręgowców.

Obok niezbyt trafnej oceny przyczyn zagrożenia fauny, rozporządzenie z dnia 4 września 1952 r. nie przewiduje również czynnej ochrony rzadkich gatunków owadów i innych drobnych zwierząt. Przecież na terenie wielu naszych rezerwatów lub parków narodowych mogłaby bytować znaczna liczba zagrożonych wyginieciem, chronionych gatunków nie tylko spośród bezkręgowców. Wymaga to jednak starannie przygotowanego sztucznego ich przesiedlenia, bowiem stanowiska

are subject to legal protection. Moreover, a number of rare forms are safeguarded in national parks and nature reserves. Among the species protected all over the country under the Minister of Forestry's Ordinance of September 4, 1952, eleven items concern the invertebrates protected as species. Two of them, i. e. *Margaritifera margaritifera* and *Acherontia atropos*, do not occur any more in our country at present. As to the other protected species, e. g. the oak cerambyx (*Cerambyx cerdo*), the butterflies *Papilio podalirius*, *Parnassius apollo* and *Parnassius mnemosyne*, and the bumblebees (*Bombus*), their ranges have pronouncedly shrunk, the number of their localities has decreased, and their populations have become less abundant in the course of the twenty years, during which the Ordinance quoted above was valid. *Rosalia alpina*, too, shows a slightly lesser number of its localities, and does not occur any longer in the northern parts of Poland. It is only the European stag beetle (*Lucanus cervus*) and the species belonging to the protected genera of *Carabus* and *Calosoma* which have not reduced the number of their localities and specimens. The Ordinance discussed has failed as far as invertebrate animals are concerned.

The present author postulates the elimination of all invertebrates from the list of animals protected as species, and proposes to safeguard them only in the territories of national parks and nature reserves. He is of the opinion that active measures of protection should also be applied, e. g. reintroduction of the populations of rare invertebrates into the territories formerly inhabited by them, or their removal to protected areas which, by their suitable environment, offer favourable conditions for the survival and development of the populations of introduced species.

PIŚMIENNICTWO

Bielewicz M. 1967 *Przyczyny zaniku w Polsce pazia żeglarza*. Chrońmy przyr. ojcz., 23, 2: 21—29.

Borkowski A. 1965 *Niepyłak mnemosyna zagrożony wyniszczeniem w Sudetach*. Chrońmy przyr. ojcz., 21, 6: 47.

Burakowski B., Mroczkowski M., Stefańska J. 1973 *Katalog Fauny Polski*, cz. 23, t. 2, *Chrząszcze (Coleoptera), Biegaczowate-Carabidae*, cz. 1. PWN Warszawa.

Chrostowski M. 1959 *Wymarły motyl Beskidów*, Wierchy 28: 270—271.

Chrostowski M. 1960 *Niepyłak mnemosyna z Karpat*. Wierchy 29: 229—230.

Dutkiewicz J. 1958 *Skójka pertorodna — gatunek wymierający*. Chrońmy przyr. ojcz. 14, 4: 19—28.

Dylewska M. 1957 *Zarys rozszedlenia gatunków z rodzaju Bombus Latr. na obszarze Polski*. Acta zool. cracov. 2: 259—278.

Ferens B. 1957 *Ochrona gatunkowa zwierząt w Polsce*. Zakład Ochrony Przyrody PAN, Prace popularnonaukowe nr 13. Kraków.

Kaźmierczak T. 1966 *Próba restytucji perloródki rzecznej w Karkonoszach*. Chrońmy przyr. ojcz. 22, 1: 51—52.

Razowski J. 1965 *Trupia główka, Acherontia atropos L.* Przegl. zool. 9, 4: 444—445.

Strojny W. 1962 *Nadobnica alpejska, Rosalia alpina L. Cerambycidae, wymierający chrząszcz naszych lasów bukowych*. Przegl. zool. 6, 4: 274—286.

Strojny W. 1967 *Kozioróg dębosz, Cerambyx cerdo L. (Cerambycidae) na terenie Polski*. Przegl. zool. 11, 1: 29—43.

Strojny W. 1970 *Jelonek rogacz, Lucanus cervus L. (Coleoptera, Lucanidae) na ziemiach Polski*. Przegl. zool. 14, 1: 62—77.

Zukowski R. 1959 *Problemy zaniku i wymierania motyla Parnassius apollo L. na ziemiach polskich*. Sylwan 103, 6/7. 15—30.