

Handwritten notes:
Dust
do 50/23
yr. 21.52
22.2.52
mp

ÖFVERSIGT
AF
FINLANDS HITTILLS KÄNDA

ORTHOPTERER

JEMTE

KORTA BESKRIFNINGAR

af

Edvard Hisinger.



Handwritten notes:
Bidr. Finl. Naturkänned. 6.
1864
Helsingfors

Handwritten number: 188/35



50188

För ett djupare gående studium finnes redan i alla
brancher af naturvetenskaperna mer eller mindre utförliga
arbeten, hwart och ett efter sin tids vetenskapliga ståndpunkt
och fordringar; men oftast saknas handböcker för den ny-
börjande samlaren öfver hans eget land — handböcker, hvilka
genom korthet, redighet och bestämdhet lättare hjälpa honom
fram på den beträdda vägen.

Detta sistnämnda är, torde kunna anmärkas, just icke
fallet med Orthoptéerna, då vi redan ega v. Borcks för-
tjenstfulla arbete öfver de Skandinaviska Rätvingade Insek-
terna. Men detta arbete, utkommet redan 1848, har så godt
som intet afseende på vårt land och dertill ega vi ju ingen-
ting publicerad om våra finska arter af denna klass. Det
är för att i någon mån fylla luckan af en såsom ofvan sa-
des beskaffad handledning för nybegynnaren och för att der-
jemte redogöra för hvad vi ega oss bekant om dessa insek-
ters förekommande och utbredning inom fäderneslandet som
författ. gjort detta försök. Korthet och möjligaste bestämd-
het har han sökt ernå, så vidt möjligt var undvikit ka-
rakterer hemtade af mundelarna, ändspröten, valvlerna, etc.
och endast tagit de mest i ögonen fallande och lättast upp-
fattade kännetecken. Endast der det gällt att väl skilja
mycket närstående arter, t. ex. bland *Stenobothri* och *Tettices*,
har en större vidlyftighet icke kunnat undvikas.

Den biologiska delen har förf. helt och hållet förbigått
och det så mycket heldre som denna del af v. Borck, i hans

allmänt tillgängliga *Skandin. Rätvingade Insekternas Naturalhistoria* blifvit på ett särdeles utförligt sätt afhandlad, och hänvisas läsaren i öfrigt till det yppersta arbete öfver Orthopterernas klass som hittills utkommit, nemligen: *Orthoptera Europæa auctore Leop. Henrico Fischer (Friburgensio) Lipsiæ Engelman 1853 in quart. med 18 plancher, der allt i de minsta detaljer är framställt, såväl i yttre descriptivt, som anatomiskt, äfvensom i biologiskt afseende. Arternas synonymi är der noga utredd och klassens litteratur vidlyftigt upptagen.*

Dernäst böra anföras:

Burmeister, Handbuch der Entomologie II Band. II Abtheil.

1 häft. Orthoptera. Berlin 1838.

Zetterstedt, Orthoptera Sueciæ. Lund 1831.

D:o Insecta Lapponica. Lipsiæ 1840.

Aud. Serville Histoire Naturelle des Insectes Orthopteres Paris 1839 avec 14 planches (suites à Buffon).

Svårigheten att preparera och konservera dessa efter döden så bräckliga och föränderliga insekter har utan tvifvel vållat att så få samlare hemfört deraf. Derföre ha så få samlingar kunnat stå författ. till tjenst. Utom sin egen samling, har han varit i tillfälle att begagna sig af Herr Profess. William Nylanders, som innehåller flere finska sällsynheter, t. ex. *Tettix Schrankii*, *Decticus brachypterus* och *Pezotettix pedestris*, begge med utbildade vingar; af Herr Doct. F. W. Mäklins och af samlingarna på vårt härvarande Universitets Museum. Dessutom står författ. i förbindelse för många värderika meddelanden till Herrar Professorer E. Bonsdorff och W. Nylander, Herr Doctor F. W. Mäklin, Herr Stud. Malmgren och den förtidigt bortgångne Kandidaten Erik Niklander.

Orthoptera. OLIV. LATR.

Insekter med ofullständig förvandling (insecta hemimetabola) och (normaliter) fyra vingar, af hvilka de främre, täckvingarna, äro läderartade och de bakre, flygvingarna, solfjäderlikt hoplagda under hvilat. Munnen, som är tuggapparat, försedd med starka mandibler. Maxillerna försedda med en mindre inre tvåledad palp, kallad hjelmen eller *galea*, innanför de större femledade maxillar-palperna.

Denna ordning kan lämpligast delas i tvenne underordningar, af hvilka den första af några författare blifvit upphöjd till egen ordning.

1 Underordn. **Labiduroidæ.** ERICHS.

Dermaptera. LEACH. KIRBY.

Täckvingar afkortade, läderartade, utan nerver; flygvingarna med basaldelens breda främre kant läderartad, äro vid midten af främre kanten försedda med en led, hvarigenom den yttre hinnaktiga delen, som solfjäderlikt sammanlagges i från denna ledgång utstrålande längdveck, kan vikas tillbaka under täckvingarna. Abdomen beväpnad med en hos ♂ och ♀ olika formad tång. Alla ben springben. Tassarna 3-ledade. Punktögon saknas.

Fam. I. **Forficulina.** BURM.

2 Underordn. **Orthoptera.** OLIV. (excl. Forfic.).

Täckvingarna smalare, läderartade; flygvingarna hinnaktiga utvidgade, solfjäderlikt sammanlagda utifrån basen utgående längdveck, raka, utan led vid midten af främre kanten. Abdomen beväpnad med ändspröt (*cerci*).

A. *Cursoria*. Alla benen springben. Tassarna 5-ledade. Kroppen plattad.

Fam. II. **Blattina.** BURM.

B. *Saltatoria*. De fyra främre benen springben och likformiga; bakbenen utbildade till hoppben med tjockare lår; tassarna 3—4-ledade. Kroppen cylindrisk.

a) Täckvingarna horisontala (endast med främre kanten nedvikna); antennerna borstlika, långa; tassarna 3-ledade (de bakre olikformiga).

Fam. III. **Gryllodea.** BURM.

β) Täckvingarna nedböjda (endast med bakre kantens basaldel horisontala). Alla tassarna likformiga.

a) Tassarna 4-ledade; antennerna långa, borstlika.

Fam. IV. **Locustina.** BURM.

b) Tassarna 3-ledade; antennerna korta, cylindriska, plattade eller klubbformiga.

Fam. V. **Acridiodea.** BURM.

1 Underordn. **Labiduroidæ.** ERICHS.

Fam. I. **Forficulina.** BURM.

Slägt. **Forficula.** LINN.

2 Underordn. **Orthoptera.** OLIV. (excl. Forfic.).Fam. II. **Blattina.** BURM.

- a) Undre analsegmentet hos ♂ och ♀ platt; ♂ utan griffelutskott (*styli*).

Slägt. **Blatta.** LINN. BURM.

- b) Undre analsegmentet hos ♀ köladt och klufvet; hos ♂ försedt med 2 griffelutskott.

Slägt. **Periplaneta.** BURM.

Fam. III. **Gryllodea.** BURM.

Slägt. **Gryllus.** LINN.

Fam. IV. **Locustina.** BURM.

- a) Pannan med en taggformig knöl.

- †) Frambenens tibier på främre sidan oväpnade, deras lår oväpnade.

Slägt. **Xiphidium.** SERV.

- ††) Frambenens tibier på främre sidan väpnade med några starka taggar; deras lår på undre sidan med korta taggar.

Slägt. **Locusta.** SERV.

- b) Pannan utan tagg.

- †) Täckvingar fjällika; flygvingar saknas.

Slägt. **Thamnotrizon.** FISCH. FR.

- ††) Täckvingar utbildade längre än bakkroppen; eller icke fullt utbildade kortare än densamma, men icke



fjällika; flygvingar närvarande, utbildade eller rudimentära.

Slägt. **Decticus**. SERV.

Fam V. **Acridiodea**. BURM.

A. Prosternum afhugget, med främre kanten icke upphöjdt, smalt och mindre tydligt. Ryggskölden betäckande endast vingarnas bas.

a) Prosternum väpnadt med en stark tagg; hjessan utan sidogropar; ryggskölden enkölad.

Slägt. **Pezotettix**. BURM.

b) Prosternum med en låg, föga framstående upphöjning eller knöl på främre delen emellan frambenen; ryggskölden 3-kölad.

α) Hjessan trubbig, med eller utan sidogropar; pannan något lutande; täck- och flygvingar utbildade.

Slägt. **Stethophyma**. FISCH. FR.

β) Hjessan spetsad, utan sidogropar; pannan mycket lutande; täck- och flygvingar oftast felslagna.

Slägt. **Chrysochraon**. FISCH. FR.

c) Prosternum oväpnadt.

α) Ryggskölden 3-kölad; hufvudet lutande, mycket böjdt mot bröstet; hjessan med en aflång sidogrop på vardera framkanten.

Slägt. **Stenobothrus**. FISCH. FR.

β) Ryggskölden enkölad, hufvudet lodrätt.

Slägt. **Oedipoda**. BURM.



B. Prosternum bredt, ganska framstående och omslutande munnen ned omkring; ryggskölden mycket förlängd, räckande till och utöfver bakkroppens spets.

Slägt. **Tettix.** CHARP.

Fam. I. **Forficulina.** BURM.

Dermaptera Kirby, Leach, Stephens; *Labidura* Leon Dufour, Du-ménil. *Dermatoptera* Burmeister Handbuch. *Forficulariæ* Latreill. Zett.

Slägt. 1. **Forficula.** LINN.

Kroppen nedtryckt och långsmal; abdomen försedd med en horntång, hvars båda hälfter hos ♀ äro små och raka, hos ♂ stora och båglik böjda. Ryggskölden fyrkantig. Täckvingarna afkortade, läderartade, utan nerver, ligga platt på ryggen bredvid hvarandra med kant mot kant; flygvingarna med basaldeles breda, främre kant läderartad, äro vid midten nära främre kanten försedda med en ledgång, hvarigenom den öfriga hinnaktiga delen, som solfjäderlikt sammanlägges uti ifrån denna ledgång utstrålande veck, kan tillbakavikas under den läderartade breda kanten och täckvingarna. Antennerna trådformiga, af omkring halfva kroppslängden med tydliga leder. Punktögon saknas. Alla ben springben; tassarna 3-ledade.

1. **Forficula auricularia.** LINN.

Artm. Brun, glatt och blank, med grågula antenner och ben; hufvudet rödbrunt; ryggskölden mörkbrun, med bleka grågula kanter; den utom täckvingarna framskjutande delen af flygvingarna med en blekare grågul fläck. Längd med tången $1\frac{1}{2}$ à 2 centim.

Forfic. major. De Geer.

På Åland är den flerstädes tagen af D:r Mäklin, såsom i Jomala, Sund och Finnströms socknar. Äfven D:r Tengström har derstädes tagit den och Profess. Bonsdorff fann den vara allmän i Föglö socken. I Wiborgs län i Taipalsaari socken är den funnen af D:r Mäklin och af Kandidaten E. Niklander i Sakkola i södra Karelen.

2. Forficula minor. LINN.

Artn. Gråbrun och hårig med antennernas sista leder och benen bleka, grågula; hufvudet svartaktigt; ryggskölden enfärgad; flygvingarnas framskjutande del utan blek fläck. Längd med tången 6—8 millim.

Förekommer vid Fagerviks bruk i Nyland, i Tavastland och enligt D:r Mäklin i Wiborgs län och i Kuusamo Lappmark. Enligt Profess. Bonsdorff är den ganska allmän i Åbo skärgård och förekommer äfven i Uskela socken af Åbo län.

Ann. Forficula thoracica Fischer v. Waldheim, i dennes Orthoptera Ross. pag. 50 uppgifven från Finland, är mig endast bekant af den nog knapphändige beskrifningen i nämnda arbete.

Fam. II. Blattina. BURM.

Blattariæ, Zett., Orth. Succ.

Alla ben springben; tassarna 5-ledade; kroppen plattad.

Slägt. 1. Blatta. LINN. BURM.

Kroppen liten, svart eller gulaktig; täckvingarna grå eller gulaktiga, deras hufvudnerv fortlöpande till spetsen; lären beväpnade med några få taggar. Undre analsegmentet hos ♂ och ♀ platt; ♂ utan griffelutskott.

1. Blatta lapponica. LINN. (Fig. VI.)

Artn. Hufvudet svart med rödaktig hjessa, antennerna svarta. Ryggskölden i midten svart eller brunaktig, med bred genom-

skinlig blekt grågul kant; täckvingarna grågula svartbrokiga och fläckiga, hos ♂ längre än bakkroppen hos ♀ af samma längd som eller kortare än densamma; flygvingarna hos ♂ stora och utvecklade, hos ♀ små och föga utvecklade; benen svarta med bleka höftleder och tassarnas första led blekgul; bakkroppen svart, med segmenternas sidokanter blekgula; spröten svarta. Ägghylsan *) aflång, svartbrun, $4\frac{1}{2}$ m. m. lång, convex, med omkring 18 upphöjda parallela längdränder, sömmen tandad med omkring 24 fina tänder. Kroppslängd ♂ till vingspetsen 10 å 11 m. m., ♀ 7 å $8\frac{1}{2}$ m. m.

Blatta hemiptera Fabr. Charp. är honan af denna art.

Mycket allmän i Åbo län, synnerligast i skärgården enligt Prof. Bonsdorff, i Nyland t. ex. omkring Helsingfors och Fagervik, äfvensom i Tavastland. Vid Tammerfors är den tagen af D:r Lundahl. I Lappmarken är den allmän. Sannolikt öfver hela landet.

Obs. En denna art mycket närstående Blatta synes förekomma i Sverige, såvida den af v. Bock, i hans Skandinaviens Rätvingade Insekt. Nat. Hist., lemnade teckning af ägghylsan (derstädes uppgifven tillhörig *Bl. lapponica*) är gjord efter ett i Sverige taget ex. För den händelse att samma insekt äfven kunde påträffas hos oss och emedan den lätt öfverses eller förvexlas med *Bl. lapponica* lemmas här en kort beskrifning lånad ur Fischer Frib. Orthoptera Europæa.

Blatta livida. FABR. (Fig. VII.).

Artn. Blek, hufvudet hos ♀ rödaktigt, antennerna bleka eller ljusbrunaktiga; ryggskölden i midten rödaktig, med mindre genomskinlig kant, framtill något afsmalnande; täckvingarna

*) Blattinerna lägga icke äggen nakna, utan framföda småningom en större ägghylsa som sedan öppnar sig, då de redan kläckta ungarua framkrypa derur.

hos ♂ och ♀ längre än bakkroppen, hos ♀ stundom af dennes längd; flygvingarna hos begge könen fullt utbildade; bakkroppen, benen och spröten bleka; ügghylsan $3\frac{1}{2}$ m. m. lång, rödbrunaktig, convex, med några få mindre tydliga intryckta wärränder, vid den längre kanten tandad, med omkr. 20 fina tänder. Kroppslängd något mindre än föregående.

Bl. pallida, Oliv. Encycl.; Bl. perspicillaris, Fisch. v. Waldheim, Orthop. Ross.

2. *Blatta germanica*. LINN.

Artn. Helt och hållet ljus rödgul, med tvenne breda, svarta streck på längden af ryggskölden. Längd till vingspetsarna 15 à 14 m. m.

Allmän i sjöstäderna Wiborg, Helsingfors, Åbo, etc.; inne i landet, såsom i Tavastehus och äfven mångenstädes på landet vid allmänna vägen.

Slägt. 2. *Periplaneta*. BURM.

Kroppen stor och brunaktig; täckvingarna af samma färg, deras hufvudlängdnerv nära vid midten upplöst i flere grenar; låren med många och starka taggar; undre analsegmentet hos ♀ köladt och klufvet, hos ♂ försedt med 2 griffelutskott.

1. *Periplaneta orientalis*. LINN.

Artn. Kastaniebrun, ryggskölden utan fläckar; täckvingar hos ♂ snedt afhuggna, kortare än abdomen, hos ♀ helt små och rudimentära; flygvingar hos ♂ kortare än täckvingarna, hos ♀ inga. Längd ♂ 22 m. m. ♀ 24 m. m.

Blatta orientalis, Linn.; *Blatta culinaris*, De Geer.

I Uleåborg skall den en gång vara tagen, enligt en förteckning öfver Herr Wasastjernas samling, i Pudasjärvi enligt Prof.

W. Nylander, och i Wiborg äfvensom i Taipalsaari socken förekommer den enligt D:r Mäklin.

2. *Periplaneta americana*. LINN.

Artn. Brun, med en stor brun dubbelfläck på midten af den gulaktiga ryggskölden; täck- och flygvingar hos ♂ och ♀ stora fullt utbildade och längre än bakkroppen. Längd med vingar ♂ $3\frac{1}{2}$ à 4 centim., ♀ 2 centim. 9 m. m.

Blatta americana, Linn. Syst. Nat.

På ett från Batavia kommet fartyg togs en gång denna stora kackerlackan af D:r Mäklin. Den fortplantar sig ännu icke hos oss.

Fam. III. *Gryllodea*. BURM.

Achetariæ, Zett. Gryllides, Latr.

Täck- och flygvingar horisontala; bakbenen hoppben, tassarna treledade, olikformiga; antennerna borstlika.

Slägt. 1. *Gryllus*. LATR.

Antennerna långa borstlika; ryggskölden rektangulär; täckvingar korta, (flygvingarna merendels längre); de 4 främre benen springben, de bakre hoppben, dessas tassar olika de öfriga; ♀ med äggläggningsskida.

1. *Gryllus domesticus*. LINN.

Artn. Blekt grågul; hufvudet med breda, svarta tvärband; ryggskölden ofvan svartfläckig, med ett bredt, svart längdband på de nedvikna sidorna; täckvingarna kortare än bakkroppen; flygvingarna längre än densamma, i främre kanten hornartade, under hvilat bildande en svanslik förlängning; abdominalspröten långhåriga, längre än baklären; ♀ äggläggningsskida i spetsen utvidgad, längre än abdo-

men. *Kroppslängd 17 à 20 m. m., äggläggningsskidan 14 m. m.*

Acheta domestica, Fabr. Zell.

Förekommer i Österbotten enligt Wasastjernas katalog (i manuskript) öfver egen samling, i Barösunds skärgård i Ingå socken och Jämsä socken i Tavastland enligt Mag. Sælan och enligt Dr Maklin i Wiborgs län och i Orimattila socken i södra Tavastland. Vid Kuopio enligt Ingeniör M. v. Wright, i Idensalmi socken enl. Stud. Malmgren, och enligt Magist. Sælan i Savolaks samt i norra Pyttis och Anjala. Af mig är den tagen i Nyland endast i Ananass drifverierna på Svartå bruk i Karis socken och af Herr Professor Moberg på Åland. Enligt Profess. Bonsdorff är den i Åbo län mycket allmän i Nagu socken; men träffas sparsamt i Uskela.

Fam. IV. *Locustina*. BURM.

Locustariæ, Latr. Zell. Serv.

Antennerna borstlika, längre än kroppen; bakbenen hoppben och långa; tassarna likformiga och 4-ledade. (Honorna med en lång äggläggningsskida.)

Slägt. 1. *Xiphidium*. SERV.

Pannan med en taggformig, något framstående knöl; frambenens tibier på främre sidan oväpnade, deras lår, äfvensom det andra benparets på den undre fårade sidan oväpnade; (♂ abdominalspröt hos vår art i spetsen tvågrenade).

1. *Xiphidium dorsale*. LATR. CHARP.

Artn. *Ljusgrön, med ett brunaktigt band längs öfra sidan af hjessan, ryggskölden och täckvingarna; täck- och flygvingar hos ♂ och ♀ kortare än abdomen; baklåsens undre sida oväpnad; ♂ spröt i spetsen starka och tvågreniga; ♀ ägg-*

*läggningsskida uppåtböjd, af bakkroppens längd. Kropps-
längd 12 à 16 m. m.*

Locusta dorsalis, Latr. Charp.; *Locusta fusca*, Zetterst. Orthopt.
Succ. pag. 60 (der den orätt anses vara *Fabricii Loc. fusca*).

Vistas på sankna ängar och sjöstränder uppå böga starr-
vexter och på den uti sjelfva vattnet vexande vassen, der den i
anseende till sin färg är svår att observera. Hitills är den ta-
gen på Åland af Profess. Moberg och af mig i Nyländska skär-
gården vid Barösund, Stor Ramsjö, Horssund etc. inom Ingå
socken.

Obs. Måhända kunde ock *Xiphidium fuscum* Fabr. finnas
hos oss på dylika ställen som *X. dorsale*. Den är något större
än den sistnämnda, det brunaktiga breda bandet öfver hjessan
och ryggskölden är på hvardera sidan begränsadt af en hvitaktig
kant; täck- och flygvingar längre än bakkroppen; de långa bak-
lårens undra sida beväpnad med taggar, ♀ äggläggningsskida rak,
längre än bakkroppen. ♂ ändspröt håriga.

Slägt. 2. **Locusta.** FABR. SERV. BURM.

Pannans taggformiga knöl föga framstående; frambenens
tibier på främre sidan väpnade med några starka taggar, deras
och det andra benparets lår på undra sidan tvåkölade, med korta
taggar på den inre kölen; täck- och flygvingar längre än bak-
kroppen; ♂ ändspröt på inre sidan närmare basen försedda med
en tand.

1. **Locusta viridissima.** LINNÉ.

Artn. *Stor och ljusgrön; hufvudet, ryggsköldens och täckvin-
garnas öfra del mer eller mindre ljusst brunaktig; täck-
vingarna långa och smala, nära dubbelt så långa som bak-
kroppen; de stora och breda flygvingarna nästan af lika
längd med täckvingarna; ändspröten nedom midien med*

en tand på inre sidan, betydligt längre än griffelutskotten; ♀ äggläggningsskida rak, längre än bakkroppen. Längd ♂ och ♀ 28 à 34 m. m.; skidan 27 m. m.; täckvingarna 45—47 m. m.

Gryllus viridissimus, Linné.

Förekommer omkring Helsingfors och ganska allmänt omkring Fagervik, merändels i häckar, buskar och i träd, äfvensom i Wiborgs län enl. Dr Maklin och i Åbo län särdeles i Åbo skärgård enligt Prof. E. Bonsdorff.

2. *Locusta cantans*. FUSSLY.

Artem. Mindre och ljusgrön; täckvingarna aflångt äggrunda, längre än bakkroppen; flygvingarna nästan af dessas längd; ändspröten af nära samma längd som griffelutskotten; ♀ äggläggningsskida nästan af kroppens längd och obetydligt krökt. Kropplängd 25 à 27 m. m. Täckvingarna 29 à 50 m. m.

Hittills är denna i Sverige ännu ej funna art endast tagen i Karelen norr om sjön Ladoga i Uguniemi socken af Kandid. E. Niklander och i Kirjavalaks och i Ruskiala socken af Prof. W. Nylander som redan 1850 omtalar den i sin Flora Karelica (pag. 118, i 2 Häftet af Notiser ur Sällskap. pro Fauna et Flora Fennica Förhandlingar.). Vistas liksom den föregående i träd och buskar.

Slägt. 3. *Thamnotrizon*. FISCH. FR.

Pannan utan tagg; täckvingarna fjällika; flygvingar saknas; ryggskölden okölad.

Thamnotrizon cinereus. ZETT.

Artem. Gråbrun, bakkroppen inunder gul; ryggskölden slät med svartaktiga sidoflikar; täckvingarna hos ♂ kortare än ryggs-

skölden, breda och liggande öfver hvarandra, tätt och hvitt nätådriga, i midten mörkbruna, hos ♀ helt små och långt åtskilda på sidorna; baklåren ofvan ljusa, med en svart fläck vid basen och ett bredt svart streck längs yttre sidan; ♂ spröt raka med en skarp tand vid basen på inre sidan; ♀ äggläggningsskida uppåtböjd af nära bakkroppens längd. Kroppslängd 15—18 m. m.; skidan 11 m. m.

Locusta cinerea, Zett. Orth. Suec. pag. 70. *Decticus apterus*, v. Borck Sk. Rätv. Ins. p. 78 och Burmeister pag. 711 (men icke *Loc. aptera* Fabr. som är en annan art).

Hittills är den endast tagen af D:r Mäklin vid Helsingfors och af mig på Åminne gård i Pojo socken i Nyland.

Slägt. 4. **Decticus**. SERV.

Pannan utan tagg; täckvingarna utbildade, längre än bakkroppen eller icke fullt utbildade, kortare än densamma, men icke fjällika; flygvingar närvarande, utbildade och af nästan samma längd som täckvingarna eller ock små och rudimentära mer eller mindre afkortade, oanvändbara; ryggsköldens mellersta köl åtminstone bakåt ganska tydlig.

1. **Decticus brevipennis**. CHARP.

Artem. Gråbrunaktig eller grön; ryggsköldens mellersta köl endast i bakre hälften tydlig, dess sidoflikar rundt omkring omgifna af en bred vitgul eller ljusgrön kant; täckvingarna i spetsen rundadt-trubbade, aldrig gröna, hos ♂ längre än halfva bakkroppen, hos ♀ af dess halfva längd; flygvingarna rudimentära; baklåren endast på yttre sidan tecknade med ett svart längdstreck; äggläggningsskidan mycket uppåtböjd. Kroppslängd ♂ 14 m. m.; ♀ 17 m. m., skidan 6 à 7 m. m.

Locusta brevipennis, Charp.; *Decticus brevipennis*, Burm. och v. Borck.

Förekommer på Åland enligt ex. i Finska Museum. Är allmän omkring Nådendal och vid Fagerviks bruk. Enligt ex. i Prof. W. Nylanders samling är den tagen vid Helsingfors och vid Uleåborg. I Taipalsaari socken i Savolaks har Doctor Mäklin tagit den. Mig veterligen ännu ej funnen i Sverige.

2. *Decticus brachypterus*. LINNÉ.

Artn. Grön med ryggskölden och täckvingarna i främre och bakre kanten gröna eller och brunaktig med ryggsköld och täckvingar af samma färg; ryggsköldens mellersta köl endast baktill tydlig, dess sidolober mörkbruna, endast i bakre kanten med en blekare eller witgul list; täckvingarna spetsade, något längre än halfva bakkroppen; flygvingarna förkrympta, af täckvingarnas halfva längd; baklären på yttre och inre sidan tecknade med ett svart längdstreck; skidan af nära bakkroppens längd, uppåtböjd. Längd 14 à 17 m. m., skidan 9 m. m.

Gryllus brachypterus, Linn. Fauna Suecica pag. 237. *Locusta brachyptera*, Fabr. och Zett. Orth. Suec. *Decticus brach.*, Burm. och v. Borck.

Mycket allmän i Nyland och Tavastland. Är äfven tagen i Ijo socken norr om Uleåborg och af D:r Mäklin i Taipalsaari socken i Wiborgs län.

Obs. En ♂ med fullkomligt utbildade flyg- och täckvingar (dessa sednare räckande utom baklärens spets), sådana de beskrivas i Fischer Frib. Orthopt. Europ. pag. 278, noten, är fångad i Ijo socken och finnes i Prof. Will. Nylanders samling.

3. *Decticus verrucivorus*. LINNÉ.

Artn. Grön eller brunaktig; ryggsköldens mellersta köl i hela sin längd tydlig, sidokölna skarpa; täckvingarna gröna eller ljus gråbruna, mer eller mindre tecknade med stora

och fyrkantiga svaribruna fläckar (stundom utan alla fläckar), äro längre, ofta dubbelt längre än bakkroppen; flygvingarna fullt utbildade något kortare än täckvingarna i främre kanten grönaktiga; skidan nästan af bakkroppens längd, föga böjd. Längd ♂ 3 cent. m., ♀ med skidan 5 cent. m., skidan 2 cent. m.

Gryllus verrucivorus, Linn.; *Locusta verrucivora*, Fabr. Zett.

Allmän i Åbo län, i Nyland, i Tavastland, i Karelén och Savolaks. I Österbotten vid Gamla Carleby tagen af D:r Fr. Hellström, i Kalajoki socken af Stud. A. Krank och vid Kajana af Stud. Malmgren.

Fam. V. **Acridiodea.** BURM.

Acridites, Latr.; *Gryllides*, Zett.; *Locustidæ*, Leach.

Antennerna korta, cylindriska, plattade eller klubbformiga. Bakbenen hoppben; tassarna likformiga och 3-ledade. (Honorna utan äggläggningsskida, endast med 4 korta, små valvler).

Slägt. 1. **Pezotettix.** BURM.

Gryllus, Linn.; *Podisma*, Latr.

Pannan föga lutande, hjessan utan sidogropar; prosternum afhugget, smalt och mindre synligt, väpnadt med en stark, framstående konisk tagg; ryggskölden baktill bred och afrundad, enkölad med kölen framtill mindre tydlig (sidokölarna endast baktill märkbara, plattade och afrundade); täck- och flygvingar förkrympta (stundom utbildade).

1. **Pezotettis pedestris.** LINNÉ.

Artin. Blekt brungrå, inunder svafvelgul; ett svartaktigt band bakom hvardera ögat och på hvardera sidan af ryggskölden; denna är dubbelt längre än bredden af dess framkant och i bakre kanten helt lätt urnupen; baklåren på

inre och undre sidan lifligt röda, deras skenben blåaktiga med hvita i spetsen svarta taggar och en hvilaktig ring nedom den svarta leden; täckvingarna rudimentära, knappt en femtedel af bakkroppen, eller stundom jemte flygvingarna utbildade. Längd ♂ 21 m. m. ♀ 26—28 m. m.

Gryllus pedestris, Linn. Zett.; *Podisma pedestris* v. Borck.

Temmeligen allmän i Nyland: kring Helsingfors och Fagerviks bruk. I Tavastland enligt ex. i Finska Museum. Vid Wasa, Uleåborg och enl. Stud. Malmgren vid Kajana. På Aavasaksa har Prof. Wahlberg tagit den enligt v. Borck och D:r Mäklin i södra delen af Muonioniska.

Obs. En ♀ med långa utbildade såväl täck- som flygvingar tagen af Prof. W. Nylander nära Wasa finnes i hans samling (se härom Notiser ur Sällsk. pro Fauna et Flora Fenn. Förhandl. I. häftet 1848 pag. 294) och i Kiando i Hyrynsalmi socken norr om Kajana har Stud. Malmgren äfven fångat ett ex. med fullt utbildade vingar.

Möjligen kunde äfven på våra fjäll påträffas *Pezotettix frigida* Bohem., som förekommer vid Quickjock i Luleå Lappmark och på Dovrefjäll, hvarföre beskrifningen efter v. Borck här meddelas:

***Pezotettix frigida.* BOHEMAN.**

Artm. *Brunaktig, under gul; ryggskölden föga längre än den är bred framtill, baktill utloppande i en vinkel, i spetsen icke urnupen; täckvingarna lancettformiga ungefär $\frac{1}{3}$ så långa som bakkroppen; bakbenens lår på undre sidan jemte skenbenen vackert röda, dessa sednare väpnade med svarta taggar. Längd ♂ 7 lin., ♀ 9 lin.*

Gryllus frigidus, Boheman Kungl. Vet. Akad. Förhandl. 1846. *Podisma frigida* v. Borck.

Slägt. 2. **Stetheophyma.** FISCH. FR.

Gomphocerus, Burm. v. Borck; Gryllus, Lin. Zett. etc.

Pannan något lutande; hjessan hos olika ex. af samma art med eller utan sidogropar; prosternum litet, afhugget, med en låg, föga synlig knöl emellan begge frambenen; pronotum treköladt, mellersta kölen tydlig, vid midten afskuren af en djup tvärfåra, sidokölarne mindre tydliga, framtill nästan parallela, bak- till divergerande; täck- och flygvingar fullt utbildade.

1. **Stetheophyma grossum.** LINNÉ.

Artm. *Gröngul, stundom (♀) mycket brunröd; täck- och flygvingar hos ♂ längre än bakkroppen, hos ♀ af densammas längd, de förra brunaktiga med ett bredt, svafvelgult band längs halfva främre kanten; baklåsens undre sida bjert röd, skenbenen svafvelgula med svarta taggar och ett svart tvärband i derus öfra hälft nära knäleden. Kroppslängd ♂ 19 à 20 m. m.; ♀ 34 m. m.*

Gryllus grossus, Linn., Zett.; Gomphocerus grossus, Burm., v. Borck.

Vistas på sankar ängar vid sjöstränder och i kärr. Allmän i Nyland; t. ex. i Ingå, i Karis, i Pojo etc.; vid Tammerfors är den tagen af Doctor C. Lundahl, i Kalajoki socken i Österbotten af Stud. Aug. Krank enl. ex. i Finska Museum och af Prof. W. Nylander vid Uleåborg. Den mörkröda artförändringen af ♀ jag tagit vid Fagervik.

Slägt. 3. **Chrysochraon.** FISCH. FR.

Orth. Europ. p. 307.

Pannan mycket lutande, hjessan spetsad, utdragen framom ögonen (mer än hos våra öfriga släkten af denna familj), alldeles utan sidogropar; prosternum med endast en låg upphöjning mellan frambenen; pronotum treköladt, sidokölarne (hos vår art) tydliga, raka och parallela; täckvingarna oftast hos ♂ och ♀ eller



åtminstone hos ♀ af vår art felslagna; flygvingarna merendels rudimentära.

1. *Chrysochraon dispar*. HEYER.

Artn. Lefvande vackert grön (och gullglänsande enligt Fisch. Fr.) eller vitbrunaktig, efter döden vitaktigt grågrön, hos mitt ena ex., en ♀, med en allmän dragning i smutsigt rosenrött; ofvan glatt, inunder något finhårig; pannkolen hos ♀ till nedom antennernas fästepunkt plan, der nedanom färad, hos ♂ nästan helt och hållet färad; antennerna plattade, afsmalnande mot spetsen; ryggskölden ofvan mycket längre än sin bredd, framtill tvär (hos mitt ex. något inböjd), baktill nästan tvär, något bakom midten afskuren af en tvärfära och bakom denna, jemte bakre delen af sidoflikarna groft nätadrigt punkterad; sidoflikarna aflångt fyrsidiga, deras öfra kant längst, deras främre och bakre kanter sneda samt deras undre kant mycket kortare än den öfra och i sin främre ända inböjd; täckvingarna hos ♂ något kortare, sällan längre än bakkroppen, hos ♀ lansettformiga, spetsiga, med rosenröda nerver och kortare än halfva bakkroppen; flygvingarna förkrympta; baklåren (i jemförelse med slägt. *Stenobothrus*) mindre tjocka, hos ♀ inunder jemte skenbenen rosenröda, hos ♂, jemte skenbenen, inunder gulaktiga, skenbenens tuggar hvita i spetsen svarta; arolium mellan tassarnas klor (i jemförelse med *Stenobothrus*) stort och långt; bakkroppen hos ♀ med bakre kanten af segmenterna dragande sturkt i rosenrött, dess valvler hvita i spetsen mörkbruna eller svartaktiga. Kroppslängd ♂ 16—18 m. m., ♀ (mitt exemplar) 25 m. m.

Podisma dispar, Heyer. Germar. Fauna Insect. Eur. och Fischer v. Waldh. Orth. Ross. pag. 249. *Oedipoda smilacina*, Fischer v. Waldh. Orth. Ross. pag. 363. *Gomphocerus dispar*, Fischer v. Waldheim, Mannh. Jahresb. 1849 och 1850.



Denna för oss alldeles oväntade art, som hittills ej blifvit tagen nordligare än vid Paris, vid Lüneburg, i öfra Schlesien och vid Orenburg, fann jag, (dock endast ett enda ♀ exempl.,) på den stora ängen tätt invid ruinerna af Raseborgs åldriga slott och vid Fagervik, der jag fångade en ♀ och en ♀-puppa.

Anm. Som jag ej selt ♂ är allt, som i beskrifningen rörer denne, lånadt ur Fischer Frib. Orthoptera Europ. p. 308.

Slägt. 4. **Stenobothrus.** FISCH. FR.

Gryllus, Linné, Fabr.; Gomphocerus, Burm., Thunberg.

Pannan mycket lutande, (deraf att hjessan är starkt framskjutande, då mundelarna åter äro mycket tillbakadragna); hjessan med tvenne aflånga gropar, på framkanten, mellan ögonen, en på hvardera sidan, med hvarandra bildande en vinkel; prosternum utan tagg eller knöl; ryggskölden 3-kölad, alla kölarna mycket tydliga, mellersta kölen rak, sidokölarne hos hvarje särskild art på ett egendomligt sätt böjda; täck- och flygvingarna (hos de flesta arterna) utbildade.

a) Antennerna trådformiga.

1. **Stenobothrus elegans.** CHARP.

Artem. Grön, ofvan brunaktig, eller brunaktig med gröna läckvingar, eller hel och hällen brunaktig med blekare täckvingar; läckvingar, hos ♂ längre än bakkroppen, hos ♀ af dennes längd, med ett mer eller mindre tydligt, bredt, svart band längs framkanten och hos ♀ framom detta ett långt, skarpi, vitgult streck; täckvingarnas nervförgrening se fig. III; flygvingarna af de förras längd; ryggsköldens sidokölar i det närmaste fullkomligt raka, nästan parallela och ganska skarpa; pannan mycket lutande; Kroppslängd ♂ 13 m. m.; ♀ 18 à 19 m. m.

Gryllus elegans, Charp.; Gomphocerus elegans. v. Borck.

Allmän i hela Nyland, Tavastland och Karelen. Af Doctor Lundahl funnen vid Tammerfors. (Förmodligen utbredd ofver hela Finland, ända upp i Lappland.)

Obs. En ♀ med fullkomligt utbildade och nästan lika långa tack- och flygvingar, alla längre än bakkroppen, har jag fångat d. 13 Aug. 1851 på Stor-Ramsjö Säteri i skärgården vid Barösund.

3. *Stenobothrus viridulus*. LINN.

Artn. Grön eller brunaktig; ryggsköldens sidokölar mycket framom midten vinkligt, hos ♀ båglik, böjda och mycket närmade till hvarandra, bakåt mycket divergerande, hvitaktiga eller ljusa och afskärande hvar sitt af de tvenne mer eller mindre tydliga, svarta längdbunden; pannan mindre lutande; täckvingarna hos ♂ längre än abdomen, hos ♀ af dennes längd, ofvan gröna eller ljusst brunaktiga, längs främre kanten bredt svartaktiga eller ljusare, stundom rödaktiga, hos ♀ oftast med ett hvitt eller hvitaktigt längdstreck, vid midten af yttre hälften med en mer eller mindre tydlig blek fläck inom den svarta färgteckningen; flygvingarna nästan af de förras längd; tibierna och bakkroppen finhåriga; kroppslängd, ♂ 13—14 m. m., ♀ 19—20 m. m.

Gryllus viridulus, Linn.; *Gomphocerus viridulus*, Burm.

Förekommer allmänt i Nyland och Tavastland. Vid Tammerfors är den tagen af Doctor Lundahl. I Österbotten fann Stud. A. Krank densamma i Kalajoki socken och Stud. Malngren vid Kajana.

4. *Stenobothrus variabilis*. FIEBER.

Artn. Brun, brunaktig, gråaktig, gulaktig, rödaktig eller grönaktig; inunder gröngul; ryggsköldens sidokölar straxt framom midten skarpt vinkelböjda, framåt och bakåt starkt divergerande, vid vinkelböjningen mycket närmade, bildande med hvarandras hälfter liksom ett afbrutet kors och skä-

Förekommer norr om Ladoga sjön, enl. uppgift i Flora Karelica af Prof. W. Nylander, i hvars samling finnes en ♂ tagen i Ruskiala socken dersammastädes d. 31 Juli 1850.

Slägt. 5. **Oedipoda.** BURM.

Hufvudet lodrätt; ryggskölden enkölad och i bakre kanten mer eller mindre spetsad; prosternum afhugget, smalt och oväpnadt; täck- och flygvingar fullt utvecklade.

1. **Oedipoda migratoria.** LINNÉ.

Artem. Blekt gråaktig, eller grönaktigt grå, eller brunaktig, fint och tätt hårig; ryggsköldens köl låg och rak; täckvingarna nästan dubbelt längre än abdomen, genomskinliga, gulgråaktiga, öfversållade med mörka bruna fläckar; flygvingarna klara, vid basen baktill och i midten ljus gröngrå, i spetsen något sotiga, litet kortare än täckvingarna: baklåren inunder på inre sidan svartblå, bakre tibierna gulaktiga; mandiblerna stora och svartblå. Kroppslängd ♂ 52 m. m., ♀ 54 m. m.; längd till täckvingarnas spets 7 cent. m., bredden mellan deras spetsar $11\frac{1}{2}$ cent. m. (efter mitt finska ex. ♀).

Acridium migratorium, Latreille och De Geer; Gryllus migratorius, Linn., Fabr., Zett.; Pachytulus migratorius, Fisch. Fr. Orth. Europ. pag. 393.

Af denna stora gräshoppa blef under sommaren 1855 en ♀ fångad vid Ingå kyrka i Nyland och förvaras i min samling. I en handskrifven förteckning öfver Herr Wasastjernas insektsamling upptages ett exemplar fångadt nära Wasa, för många år tillbaka. Hvardera af åren 1827 och 1831 tog Prof. Bonsdorff ett ex. på Kakskerta ö i Åbo skärgård.

2. *Oedipoda stridula*. LINNÉ.

Artem. Brun eller svartbrun, ryggsköldens köl stark och båglik upphöjd; täckvingarna hos ♂ mycket längre, hos ♀ något kortare än bakkroppen; flygvingarna kortare än täckvingarna, mörkt och lysande cinoberröda, i spetsen bredt svartbruna och rundadt trubbiga, i bakre kanten vågigt inskurva; baklären på inre sidan framom knäet och de svarta tibierna nedom knäet med en vit ring; kroppslängd: ♂ 24—25 m. m., ♀ 32 m. m.

Gryllus stridulus, Linn., Fabr., Zeit.

Denna art är tagen af Profess. Bonsdorff, i Åbo skärgård, der den är allmän, vid Nådendal af Stud. Ringbom och Thyselius och i Paldamo socken norr om Kajana af Stud. Malmgren; är allmän i hela Nyland; förekommer i Tavastland och i Satakunda vid Tavastkyrö och enligt Doctor Lundahl vid Tammerfors. I Karelen finnes den ända till norr om Ladoga sjön i Ruskiala socken enligt Professor W. Nylander och allmänt i Savolaks enligt D:r Mäklin.

3. *Oedipoda tuberculata*. FABR.

Artem. Brunaktigt grå, mörkfläckig; ryggsköldens köl låg och afskuren; täckvingarna längre än bakkroppen, mot spetsen genomskinliga med många och låta, bruna fläckar och vid midten med tvenne mer eller mindre tydliga, hvita tvärband; flygvingarna något kortare än de förra, i midten och i bakre kanten vackert ljusst rosenröda, med rödare nerver, längs halfva framkanten ifrån basen och tvärt öfver vingen omkring den rosenröda midten ett bredt mörkbrunt band, utanför hvilket ända till spetsen vingarna äro gråbruna; baklären blekare, med två å tre mörka tvärband, bakre tibierna blekt rosenröda, efter döden gulaktiga.

Kroppslängd: ♂ 25—29 m. m., ♀ 33—35 m. m.; längden till vingarnas spets nära 4 Cent. m.

Gryllus tuberculatus, Fabr.

Uppgifven för Finland i v. Borcks Sk. Rätving. Insekt.; men mig veterligen endast tagen af Kandidaten Erik Niklander i Sakkola socken, vid Ladoga sjön nära ryska gränsen.

Slägt. 6. **Tettix.** CHARP.

Prosternum bredt, mycket framstående, nedomkring omslutande mundelarna; ryggskölden, bakåt med en lång och spetsig förlängning, räckande till eller utöfver bakkroppens spets, 3-kölad, mellersta kölen hel, sidokölarne framtill afbrutna, alla 3 baktill sammanlöpande i förlängningens spets; täckvingarna utvecklade, helt små och fjällika, på sidorna invid eller under kanten af ryggskölden; flygvingarna utvecklade eller (hos sista arten) utbildade; arolium eller bihanget mellan tassarnas klor, saknas.

1. **Tettix subulata.** LINNÉ.

ARTM. *Svartbrun eller brun, ofta tecknad med ljusa eller hvita streck, stundom med två svarta eller ock ljusa fläckar på ryggskölden; ryggsköldens mellersta köl rak, endast framtill något upphöjd, dess förlängning lång och sylformig, räckande långt öfver bakkenens knäleder, dess nedvikna sidolober i bakre kanten med två djupa inskränningar; täckvingarna små, fjällika, ligga på hvardera sidan tätt intill ryggsköldens förlängning och i den öfra af de nyss nämnda inskränningarna; flygvingarna utvecklade, hoplagda räckta de något utom ryggsköldens förlängning; baklärens öfra kantköl straxt invid knäet inskuren. Kroppslängd (till spetsen af förlängningen) hos ♂ 9—10 m. m., ♀ 14—15 m. m.*

Gryllus (Bulla) subulatus, Linné; Acrydium subulatum, Fabr.; Tettix

subulata Burm. v. Borek. Zetterstedt har upptagit de många varieteterna som flera skilda arter.

Förekommer spridd öfver största delen af landet i mångfaldiga varieteter; i Nyland temmeligen allmänt, på Åland, vid Tammerfors enligt Doctor Lundahl, vid Gamla Carleby, tagen af Doctor Fr. Hellström, i Kalajoki socken, tagen af Stud. Aug. Krank och vid Uleåborg. Från Karelen finnas exemplar i Prof. W. Nylanders samling och från Savolaks i D:r Mäklins.

2. *Tettix bipunctata*. LINNÉ. (Fig. 2.)

Artm. *Brun eller svartaktig, enfärgad eller mycket gul och vitbrokig; ryggsköldens förlängning kort och bred, aldrig uppnående bakbenens knäleder, mellersta kölen i hela sin längd något upphöjd och föga båglikt böjd, på hvardera sidan merendels med en svart fläck, de nedböjda sidoflikarna med två djupa inskärningar i bakre kanten; täckvingarna tydliga, små och fjälliga, ligga på hvardera sidan tätt invid ryggsköldens förlängning och i den öfre af sidolobernas bakre inskärningar; flygvingarna utvecklade, af förlängningens längd hos ♂ eller kortare än densamma hos ♀; baklårens öfra kantköl straxt framom knäet inskuren. Längd: ♂ 9 m. m., ♀ 11 m. m.*

Gryllus (Bulla) bipunctatus, Linné; *Acrydium bipunctatum*, Fabr.; *Tettix bipunctata*, Burm. v. Borek. I Zetterst. Orth. Suec. och Insect. Lappon. upptagas de många varieteterna under en mängd skilda arter.

Synes vara allmännare än den föregående arten och träffas i oändliga, de mest olika färgvarieteter. I Nyland allmän, i Tavastland; vid Gamla Carleby, tagen af Doctor Fr. Hellström och vid Kajana af Stud. Malmgren. Den 27 Maj 1856 togo Medic. Kandid. E. Nylander och Lector M. Gadd densamma vid Kittilä inom Kemi Lappmark. I Prof. W. Nylanders samling finnas ex. från Karelen.

3. *Tettix Schrankii*. FIEBER. (Fig. I.)

Artem. Liten, brunaktig eller gråspräcklig, ofta med en mörk fläck på hvardera sidan om ryggsköldens köl; ryggsköldens mellersta köl hos ♂ mycket hög, kammlig och något båglik böjd, framåt något spetsad öfver hufvudet, hos ♀ likformig med hannens, men mindre hög och framstående; ryggsköldens förlängning kort, af bakkroppens längd eller något kortare, själfva förlängningen med breda nedvikna kanter, som bredt öfvergå i ryggsköldens nedvikna sidolober, intagande den djupa bugt i hvilken hos de tvenne föregående arterna täckvingarnas rudimenter synas; sidoloberna i bakre kanten med endast en djup inskärning; täckvingarna helt små, rudimentära och hinnaktiga, ligga fullkomligt dolda under ryggskölden (enl. Fisch. Fr.); flygvingarna små, rundadt triangelformiga, kortare än abdomen, med utstrålande nerver, ej mera utvecklade än de pläga vara hos de öfriga arternas puppor, hinnaktiga, med sin främre af nerverna räfflade kant något synliga på hvardera sidan af bakkroppen, tätt under kanten af ryggsköldens förlängning; baklären med, i synnerhet hos ♂, höga kölar, den öfra kantkolen fullkomligt hel, icke inskuren framom knäet. Kroppslängd: ♂ 6 m. m., ♀ 8 m. m.

Vid Fagervik har jag fångat två ex. ♂ och ♀ och i Doctor Lundahls samling har jag funnit en ♂ tagen af honom vid Tamerfors. I Prof. W. Nylanders samling finnes en ♂ från Karelén och en ♀ utan antecknad fyndort. En ♂ af den rödbruna varieteten, äfven utan angifven lokal, finnes i en äldre, Prof. W. Nylander tillhörig samling.

Anm. Af denna för Skandinavien icke nya, men väl misskända art äger jag en ♀ tagen i Svenska Lappmarken och en ♂ från Stockholm, hvilket äfven för Sverige antyder en vidsträckt utbredning.

Utän tvifvel tillhör Zetterstedts *Acridium cristatum* Orth. Suecic. pag. 120 N:o 11 denna art.

Tillägg, pag. 14.

I sin Flora Karelica omnämner Prof. W. Nylander en insekt, som han fångat vid Pasuri i Walkjärvi socken i Södra Karelen och då ansåg vara *Barbitistes glabricauda*. Af den beskrifning han sedermera lemnat mig synes det vara otvifvelaktigt att han haft för sig *Barbitistes punctatissima*. Som exemplaret ej blef förvaradt, kan detta dock numera med fullkomlig visshet ej afgöras och recommenderas arten derföre till ett noga eftersökande i samma trakt eller deromkring.

För större säkerhet följa här beskrifningar af begge arterna.

Fam. IV. *Locustina*.

Slägt. *Odontura*. RAMBUR.

Pannknölen liten och kort; nedom denne en mycket mindre knöl. Ryggskölden framtill tvärhuggen, baktill föga utdragen, med mycket små och föga nedböjda sidoflikar. Täckvingarna små, outvecklade, fjällika, knappt $\frac{1}{4}$ af bakkroppens längd. Bakkroppen hos ♂ med 2 starka och krökta ändspröt, mellan hvilka den vid basen breda, i spetsen mycket afsmalnande och uppåtkrökta, subgenitalskifvan uppstiger; ♀ äggläggningsskida kort, mycket bred och platt-tryckt, uppåtkrökt.

Odontura punctatissima. Bosc.

Parva, viridis, supra nigro-adspersa, occipite trilineato, verticis tuberculo superiore sulcato, antennis longissimis, cingulatis, pronoti linea laterali flava, maculis anticis et angulis posticis (in vivo) ferrugineis, elytris ♂ pronoti longitudine, vena arcuata ni-

gra, ♀ brevioribus, tibiis quatuor anticis, tarsis cercisque rufescentibus, his apice incurvis, lamina subgenitali ♂ apicem versus subito attenuata, apice truncata, assurgente, ovipositore ♀ (abdomine brevior) foliaceo, recurvo, subtus arcuato, apice subtilissime crenulato. Long. corp. ♂ 5—6''' (lin. gallic.); ♀ circa 6'''; ovip. 3'''. (Fischer Friburg.)

Syn. *Barbitistes punctatissima*, Serv.

Barbitistes punctatissima, v. Borck.

Odontura albiovittata. KOLLAR.

Parva, viridis, dorso toto ♂ subferrugineo, antennis longissimis, nigro-annulatis, verticis tuberculo superiore sulcato, pronoto latitudine multo longiore, supra oblongo-quadrangulo, margine inferiore albo-limbato, elytris ♂ ♀ disco externe fusco, exterius albo-limbatis, abdominis lateribus vitta alba, ventre vittis duabus albis parallelis, cercis apice curvatis, lamina subgenitali ♂ apicem versus attenuata, erecta, ovipositore ♀ foliaceo, abdomine brevior, margine superiore recto, inferiore curvato, apice crenulato. Long. corp. (lin. gallic.) ♂ 4'''; ♀ 4½'''; ovipos. 2⅔'''. (Fischer Frib. Orth. Eur.)

Syn. *Barbitistes albiovittatus*, Kollar.

? *Barb. glabricauda*, v. Borck.

Förklaring öfver Planchen.

- Fig. I. *Tettix Schrankii* Fieber ♀ förstorad. α utvisar under den nedvikna breda kanten af ryggsköldens förlängning den outvecklade venstra flygvingen. (Tecknad efter ett torkadt ex.)
- Fig. II. *Tettix bipunctata*, Linn. ♀ förstorad. α flygvingen, β den rudimentära täckvingen. (Tecknad efter ett torkadt ex.)
- Fig. III. *Stenobothrus elegans*, Charp., den venstra täckvingen. Böjningen och sammanlöpanget af nerverna α och β , äfvensom formen af det, af dessa nerver omslutna vingfält och af vingfältet γ äro för arten karakteristiska.
- Fig. IV. *Sten. dorsatus*, Zett., venstra täckv. α , β och γ som fig. III.
- Fig. V. *Sten. pratorum*, Fieb., venstra täckvingen jemte flygvingen. α , β och γ som fig. III.
- Fig. VI. *Blatta lapponica*, Linn. ägghylsan, *a* i nat. storlek, *b* förstorad.
- Fig. VII. *Blatta livida*, Fabr., ägghylsan, *a* i nat. storlek, *b* förstorad och *c* sedd ifrån ena ändan.

Ann. Fig. I och II ritade efter naturen af författ. Fig. III—VII kopierade efter fig. i Fischer Fr. Orthopt. Europæa.

Rättelse:

Sid. 6 rad. 3 *lis*: sammanlagda i från basen



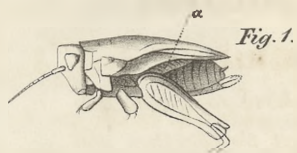
Verzeichnis über Bücher

- 1. Teil: ...
- 2. Teil: ...
- 3. Teil: ...
- 4. Teil: ...
- 5. Teil: ...
- 6. Teil: ...
- 7. Teil: ...
- 8. Teil: ...
- 9. Teil: ...
- 10. Teil: ...

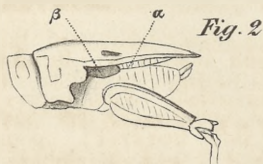
Verzeichnis

...

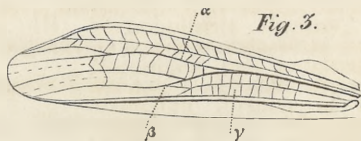




Tettix Schrankii. Fieber.



Tettix bipunctata. Linn.

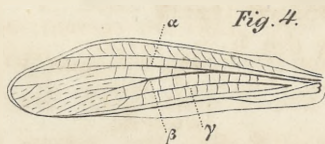


Stenobothrus elegans. Charp.

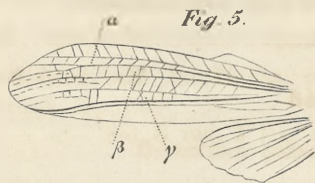
Fig. 6.



Blatta lapponica. Linn.

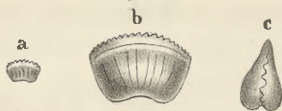


Sten. dorsatus. Zett.



Sten praeforum. Fieber.

Fig. 7.



Blatta livida. Fabr.

E. Heringer del. Fig 1 & 2 nat. red.

F. Liewondal del. & imp.

