

TYPE GAULOIS OL CELTIQUE,

PAR JOACHIM LELEWEL.

ATLAS.



CONGENTiac arverne, fils du roi *Bituit*, petit-fils de *Lone*: conduit à Rome avec son père, dans l'année 121, depuis rendu à son pays, comme la monnaie le prouve.

BRUXELLES,

P.-J. VOGLET, LIBRAIRE, RUE DE LA MONTAGNE, N° 29.

1840.

TYPE GAULOIS OU CELTIQUE,

PAR JOACHIM LELEWEL.

Biblioteka Instytutu
Archeologii i Etnologii PAN



0013110

ATLAS

CONTENAJNT :

TABLEAUX.

- X. Monnayage gaulois et son type, indiquant sa marche et ses changements.
- II. Evénements et monnaies gauloises antérieures à l'invasion de Jules Cesar.
- III. Evénements et monnaies gauloises du temps de Jules Cesar et de la domination romaine.
- IV. Monnayage breton et son type.
- V. Énumération des pièces de monnaie gravée sur neuf planches I-IX, indiquant : les chapitres de l'ouvrage où elles sont mentionnées, les médaillers où sont déposées leurs originaux, les ouvrages où elles ont été publiées; leurs poids, leurs épigraphes, et quelquefois leur provenance ; leur époque et leur pays.
- VI. Eléments du type gaulois, ou explication de la planche X.
- VII. Note sur les planches XI et XII.

Les vignettes placées dans le texte de l'ouvrage se trouvent aux pages 9 (frontispice), 28, 100, 114, 152 (sceptre druidique), 198, 210, 282 (Congentiac), 294, 386, 394, 406. On a sur les planches 451 pièces de monnaie, dans les vignettes 23, en tout 474, dont 440 sont gauloises.

PLANCHES.

- I. Monnaies ibériques (sept), gauloises et quelques autres (dessinées sur des originaux) au nombre de 25
- II. Monnaie gauloise dessinée sur des originaux 35
- III. Monnaie gauloise (dessinée sur des originaux) 51
- IV. Monnaie gauloise (dessinée sur des originaux) 61
- V. Monnaie gauloise (dessinée sur des originaux) 17
- VI. Monnaie gauloise (dessinée sur des originaux) 60
- VII. Copie de monnaies gauloises faite sur des dessins publiés 73
- VIII. Copie de monnaies gauloises et bretonnes faites sur des dessins publiés 59
- IX. Monnaie gauloise (35 dessinées sur des originaux, le reste copiées) 50
- X. Eléments du type gaulois et carte de la Gaule numismatique.
- XI. Monnaies grecques et italiennes, servant de modèle pour les monnaies gaul. 20
- XII. Exemples de la réapparition du type gaulois dans le coin du moyen âge.

BRUXELLES,

P.-J. VOGLET, IMPRIMETJR-LIBRAIRE, RUE DE L'EMPEREUR, N° 20.

1840.

<http://rcin.org.pl>



TYPE-GALLOIS ON CELLULOSE

PAR JOACHIM FIEBWEI

ATLAS

CONTENTS

PLANCHES



B 2316

B 2316

BRUXELLES

LIBRAIRIE IMPRIMERIE LEBLANC, RUE DE L'ANCRE, 24-26

1856

<http://rcin.org.pl>

33093

V. ÉNUMÉRATION DES PIÈCES DE MONNAIE GRAVÉES SUR NEUF PLANCHES (I-IX).

SPECIFIANT : 1) LES COLLECTIONS OU LEURS ORIGINAUX SONT CONSERVÉS ; — 2) LES OUVRAGES OU ELLES FURENT PUBLIÉES ; — 3) LES CHAÎNES DE LOUVRAGE, TYPE GAULOIS OU CELTIQUE, OU ELLES SONT MENTIONNÉES OU EXPLIQUÉES ; — 4) LE MÉTAL ET LEUR POIDS ; — 5) INDICATION DE LEUR LOCALITÉ ; — 6) LEUR ÉPOQUE ; — 7) LEURS ÉPIGRAPHES ; — 8) LA PROVENANCE DE PLUSIEURS EST SIGNALÉE DANS LES NOTES.

I. LISTE DES AMATEURS DONT LES COLLECTIONS SONT CITÉES :

BARRAUD, à Besançon.
BOULARD, de Blois.
CAMERLON, à Bourcelles.
CHALON, de Mont.
D'ARNOU, de Douai.
DART, de Louvain.
DE COSTER, de Hévéric.
DE LA FONTAINE, de Luxembourg.
DE LA SAINTEAU, à Blois.
DE PITTEURS, de Busingen.
DESSAUS, de Saint-Quentin.
DE SAULEY, de Valenciennes.
DIXAUX, de Valenciennes.
DUCAS, de Lille.
DUMORTIER.
FAULX, de Ville-Franchois-sur-Saône.
GELBRAND, d'Anvers.
GHEIL DESMANS, de Lille.
GUYOT.

Or, Electrum, Argent, Potin, Bronze; a. avant, v. vers; en.

PLANCHE I.

Monnaies ibériques (celtiberiques) ou espagnoles.

- a) *Scabi*, Scissaba ou Segisima du Vaccens. (Latanosa 4, p. 222, 5, cf. 25, 26; de Sauley, 131 légende).
b) *Alnan*, Helmantica ou Salamantica de Vaccens ou de Vettions. (Lant. 81; 50, 57; Velasquez XIX, 2, XIV, 1; Mahud II, 2; de Sauley, 119, lég.).
c) *Sagobria*, Sagobria, capitale des Celtibères. (Velsq. 87, 32, 83; p. 223, 11; de Sauley, 26, lég.).
d) *Ongk*, Ongk, Ongis de Bétique aujourd'hui Ecija; *Ionax*, sur les autres, *Fraxos*, Uroasa, Urao de Bétique, aujourd'hui Osuna; monnaie de convention des deux villes. (Lant. 80; Mahud. II, 3; de Sauley, 49 et 52 légendes).
e) *Pre-Eur*, monnaie de convention de Barsé, hong saguntin, et de Egurri, forum Egurrorum, aujourd'hui Cigarosa en Asturie. (Lant. 117; de Sauley, 71, lég.).
f) *Coca*, Celta des Hergetes aujourd'hui Velilla près de Xelxa. (comp. Velsq. XIV, 10; Lant. 37; Mahud. II, 6; de Sauley, 23).
g) *Kesse*, Kissa, Cissa ou Scissum, située près de Saragosse. (Velsq. XV, 8; de Sauley, 83, 84, 85).

NUMÉROS CORRIGÉS.	PUBLICATIONS.	CHAPITRES		LOCALITÉ	ÉPIGAPHE	POIDS	MÉTAL	ÉPIGAPHE
		de	et poids					
		de	en grains.	de	ou			de
		de		de	ou			de
1	Mionnet.	17, 18, 25.	A. 259.	copie barbare (a).	300	ΦΙΑΜΠΗΘΥ.		
2, 3		18.	O. 144.	copies de Lysim.	250			
4			O. 96.					
5		80, 119.	A. . . .	incertaine.	60	BIATEC.		
6		40, 117.	A. 33, 39.	remise (b).	40			
7	C. 386 a; de Bastie IV, 2; r. n. v. p. 18, pl. XII; M. 125.	75.	B.	remise (c).	50	TOC. TOC. (Togit.)		

(a) Pièces trouvées en Valachie.

8	C. 601 a.	73.	E.	versomandine.	60	VERGIO.
9		80.	A. 15.	du centre de la G. avare.	70	
10	C. 530, 531; de L. r. n. I, pl. VIII.	40, 80, 129.	A.		60-52	AVRO rétrogr.
11		75, 77, 143.	B.	remise.	300	ATTA.
12	C. 372; M.	41, 80, 89.	A. 202.	attaque.	40	
13	C. 619.	77, 117, 143.	A. 33, 35.	remise (c).	60	
14	C. 250.	41, 63, 78, 80.	A.	du centre biturig.	60	
15	C. 579.	76.	A. 3.	inconnue.	50	TA.
16	inédite.	81, 125, 129.	B.	édienne.	58	LISCVS.
17	C. 268, 270; R. 70.	125, 143.	B.	(d).	60	(VOYX pl. VII, 40-47).
18	de B. III - 18; XVIII, 38; R. 61. r. n. III, pl. I.	71, 80, 125.	B.	antone (e).	60	(VOYX pl. VII, 40-47).

Collections. Chalou, S. — Dancois, S. — de la Fenêine, 6, 13, 17, 18. — Dessins, S. — Dinaur, S. — Ducos, 5, 8, 12, 16, 18. — Guioth, 6, 13. — Leclercq, S. — Meynerts, 2, 3, 4, 7, 8, 9, 11, 18. — Noblin, 10, 14, 15, 17. — Reges, S. — Serrure, S. — Voilemier, 17. — Westermann, 6, 11.

PLANCHE II.

1	ep. les descr. de C.	17, 18, 25, 26, 41.	A.	252.	(f)	330, 270
2	id.	id.	A.	252.	copie barb.	280, 240
3	id.	id.; 38.	A.	252.	(g)	330, 270
4	id.	id.; 38.	A.	252.	(h)	270, 300
5	id.	id.	A.	216.	imit. symbolisée.	250
6	id.	id.	A.	216.		200
7	id.	26, 41.	A.	237 ² .		260
8	P. 1050 (Arg.).	25, 26, 27, 39.	B. et A.	A.	carriute.	280
		41, 45, 74, 80.				
9	C. 190, 121.	id.	A.	230.	carriute.	260
10	C. 62.	41, 43.	E. O. 131.		260, 200	
11	id.	43.	O.		(i)	av. 160
12	id.	43.	O.		av. 160	
13	id.	80, 117, 125.	B.		a. 60, 40 (comp. pl. III, 18)	
14	id.	33, 43.	O.			
15	id.	41, 43.	O.			
16	id.	63, 75, 79, 80.	O. 135.	remise.		
17	C. 150.	40, 68, 80, 117.	A. 60.	biturig.		90
		125.				
18	C. 151.	id.	A. 63.	biturig.		90
19	C. 153. P. 1042.	id.	A. 64.	biturig.		90
		r. n. I, pl. VIII.				
20		38, 43, 63, 64.	O.	maritime.		100
21	R. 33. C. 61 (Or.).	id.; 40, 41, 45.	A. 160 ² .	centre.		v. 80
22	id.	id.; 31, 42.	O.	centre pictave (A).		v. 80
23	Mion.	82.	A. 87, 89.	(A.)		v. 60
24	Mion.	18, 26.	A. 325.	copie de Thasos.		v. 260
25		26, 41, 43, 64.	O. 36.	marit. belg. (l).		60-50 (ep. pl. IX, 5).
26	de B. III. 17. P. 1045.	81, 82, 125, 133.	O. 35.	mar. belg. (m).		60-50
27	C. 393.	136, 145.	O.	mar. belg.		60-50

- (l.) a. Se retrouvant des deux côtés des Ardennes, dans le Luxembourg, et dans le partie septentr. de la Champagne.
(m) Se trouve en Beauvois et à l'est vers les Ardennes.
(n) Écrite sur différents points de la France, se retrouve quelquefois en Flandre.
(o, p) Exhumés en Dauphiné, cependant n'est douteux.
(q) Celles que j'ai vues, furent trouvées en Belgique ou dans le Luxembourg.
(r) Trouvée à Toulouze.
(s) Plusieurs variétés apportées du midi de la France; toutes en argent.
(t) Une toute semblable, voyez la pl. N. 35, a été trouvée à Douai.
(u) Découverte à Audenard, en Flandre.



PLANCHE II, III, IV.

26	136, 145.	O. 34.	mar. belg.	(a).	60-50
29 Rud. 7.	id.; 38, 40.	O. 34.	mar. belg.	(a).	60-50
30 r. n. I, pl. II.	38, 41, 45, 46, O. 156.		centre	(e).	58
	64, 71, 80, 125, 128.				
31 C. 215, 216; Donop; Penh.; R. 46, 47.	38, 42, 43, 64, P. 70, 71, 117.		armorik.	v. 110	
32 C. 50; M. s. 112.	38, 42, 43, 64, O. 102.			v. 80	
	68, 80, 124, 125.				
33 cf. C. 102; M. s. 115; (Or.) R. 22.	38, 40, 42, 43, A. 125.			v. 150	
	45, 77, 82. O. 127.				
34 C. 218, r. n. IV, p. 223.	38, 39, 40, 42, P. 43, 62, 64.		armorik.	v. 130	
35 C. 38, 39; R. 28, 29.	id.; 80, 145. O. 126.		centre pictav.	v. 70	

Collections. Dancoine, 25, 34. — de la Fontaine, 11. — Ducas, 1, 3, 4, 9, 12, 13, 17-20, 23, 31, 33, 34. — Gentil, 17. — Guioth, 11. — Leclercq, 10, 11, 15. — Meynaert, 2, 3, 5-8, 10, 13, 14, 17, 18, 19, 21, 23, 24, 30, 32, 35. — Royer, 34. — Serrure, 16, 26, 28. — Voillemier, 13. — Westermann, 23.

PLANCHE III.

1, 2 C. 511; M. 28, s. 29, de L.	13.	A. 12, 15.	massilienne.	380-200 MA.
3, 5 C. 511; M.; de L.	13, 73.	A. 45-74.	massilienne.	380? - MAXAAHTHN.
6, 7 C. 511; M.; de L.	90.	B.	massilienne.	200-60 MAXAAHTHN.
8 C. 471; de Lag.	54.	A.	glanienne.	ΓΑΝΙΚΩΝ.
9 C. 398; de Lag.	54.	A.	cenicienne.	ΚΑΝΙΚΗΤΩΝ.
11 C. 375; M.	25, 41.	A. 268.	copie barb.	v. 300
	23, 41, 68, 80, A. 132.		atacine.	v. 110 ATTA.
12 C. 348; M. 6, 7, s. 13	89, 119, 120. A. 179 f.		adnasate.	v. 110 ADNAVO.
	id.			
	25, 41, 119, 120. A. 361 f.			v. 120 OAIOS.
14 C. 395; M. s. 17.	112, 117, 119. A. 322 f.		v. 100 EWSV.	
15 Enn. 365.	41, 60, 119, 125. A. 320, 324.		v. 100 BIATRC. BIA.	
16	25, 26, 41.	A. 139 f.	imitat. barb.	v. 270
17	25, 26, 80.	A. 197.	imit symb.	v. 200 BIAA (philippe).
18		O. 36.	belg.	v. 55 (comp. pl. II, 13).
19 Enn. 366.	74, 76, 77, 82. O. 144.			v. 40
	133.			
20	40, 43, 74, 75, O. 139.		suesion? (p).	150, 100 (comp. pl. V, 4).
	76.			
21	75, 134.	O. 37.		60
22	74, 134.	O. 141 f.		150, 100.
23	40, 41, 75, 76, O. 127.		remoiso (q).	150, 100.
	80.		remoiso (r).	130 (comp. pl. II, 16).
24	41, 67.	O. 39.	maritime.	80
25 inédite.	63, 64, 77, 80, O. 38.		centre senon.	70-55
	125, 135.			
26	63, 64, 80, 125, O. 32.		centre senon (p).	70-55
	133.			
27 C. 50.	id.	O. 33.	centre senon (f).	70-55

(a) Exhumée à Ecloux, en Flandre; une semblable existe en cuivre.
 (e) Une semblable fut exhumée en Sologne-Mézière.
 (p) Trouvée dans le Luxembourg.
 (q) Pese de Senlis.

28	43, 63, 125, 133.	O. 36.	centre	(a).	70-55
29 r. n. III, pl. XVI.	41, 43, 64, 116. E. 126.		centre	(v).	60-55 SOLIMA.
	125, 133, 135.				
30, 31 r. n. I, pl. II; C. 375.	40, 78, 79, 80. O. 68.		centre	(s).	FAVLOIS SOLIMA.
	116, 125, 133, 135.				
32	40, 41, 75, 80. O. 30		remoiso	(y).	100 (comp. pl. II, 16).
33	71, 75, 125. O. 34.				57, 50
34 inédite.	76, 145. O. 144.				120
35 C. 78; r. n. III, pl. VIII.	34, 125. O.			(s).	(comp. pl. IV, 6, IX, 30).
36 C. 70; Ghes.; R. r. n. II, pl. III, IV, pl. XIII.	33, 74, 82, 125, O. 96-117.		atrob. ou nerv.	(a).	60 (comp. pl. IV, 13).
	133.				
37	40, 74.	O. 27.	belg.		53 (comp. pl. IV, 14-17).
38	33, 74, 135.	O. 107.			v. 52 (comp. pl. IV, 19, VII, 53).
39 C. 65.	74, 81, 133, 139. O. 104.		belg. ambienne.	v. 52	
40	133.	A. 32.			50-40
41	74, 133, 145.	O. 30.	belg.	(b).	
42	43, 64.	O. 34.	centre.		60
43 C. 372; M. 14, 17, 43; r. n. V, pl. XII.	64, 80, 119, 125; A. 35.		senon.	(c).	53 VLATOS ATEVA.
	132, 134.				
44, 45 C. 598; r. n.; M. s. 95, 96.	69, 70, 79, 81. A. 25-36.		andecave	(d).	57 VDECOM.
	131, 145.				
46	75, 142, 143.	A. 24 f.	morinienne.		40
47	145.	A. 31 f.			51
48	142.	A. 35.			51
49 C. 424; M. s. 14.	110, 131.	A.			55 BR COMAN.
	E. 38.				
50 C. 407.	110, 131, 139. B.		atrob. de Com. (f).		52 CARMAN (CAM).
51 C. 399; r. n. V, pl. XII; M. 19.	40, 41, 64, 71. A. 36.		senone	(f).	54 CALEDV.
	72, 80, 125, 132.				

Collections. Camberlin, 36. — Dancoine, 36, 50. — Dart, 35. — de la Fontaine, 20, 23, 26, 27, 28, 32, 39, 43, 44, 45, 47. — de la Sausseye, 29, 30, 31. — de Piteurs, 43. — Ducas, 1-7. — Dumortier, 36. — Gentil, 50. — Guioth, 44. — Leclercq, 36. — Meynaert, 13, 15, 16, 18, 19, 24, 34. — Royer, 50. — Serrure, 13, 25, 33, 37, 38, 45, 48. — Voillemier, 10, 12, 14, 15, 17, 21, 22, 41, 42, 44, 49, 51. — Westermann, 10, 40. — Les numéros 8, 9, sont les copies de l'ouvrage de de Lagoy.

PLANCHE IV.

1, 2, 3 C. 190, sq.; r. n. IV, pl. VIII.	31, 40, 45, 145. A.	volk-tectosag. (g).	v. 120 (comp. pl. V, 2, 3).
4 de Lag. 19.	68, 80, 80. A.	volk-tectos.	120-60 VOL.

(r, s, t, u) Viennent des trouvailles du Luxembourg.
 (v, x.) Bonneuil en Poitou.
 (y) Males en Sologne-Mézière.
 (z) Des semblables se retrouvent aux environs d'Amiens en Picardie et vers le nord en Belgique.
 (a) On retrouve ces monnaies sulfures sur le territoire belge; on les a retirées des marais de Filas; une pièce en cuivre de ces coins existe dans la collection de Dancoine.
 (b) Trouvaille de Breteil dans le Beauvoisis.
 (c, d) Se retrouvent sur différents points de la France: à Basoches-Dunols, dans le Luxembourg et ailleurs.
 (e) Une pièce identique de la collection de Gentil offre CAM au lieu de carman.
 (f) De la trouvaille de Basoches en Dunois.
 (g) Appartient des environs de Carcesnon. Voyez toute la quatrième division, p. 175, du suppl. de Monnet.

PLANCHE IV.

5 C. 593; de L.; M. F.; p. 1088.	57, 79, 116, 117, B.	centre.	53 VARE.	37-39 C. 572; P. 1042, r. n. I, pl. III; III, pl. XVI; M.; 26; 27, s. 80.	133, 146- A. 37.	solimariaca (v).	50 SOLIMA COAIMA
6 de B. III, 14, r. n. III, pl. VIII.	34, 125, O.	helig-morin (h).	60 (comp. pl. III, 35).	40 C. 409; E. 396; B. 39; H. 405; r. n. I, pl. III; III, pl. XVI, p. 302.	41, 81, 129, 136. A.	calete (chaumont) (v).	58 KAAE TEGOT.
7 C. 260; P. 1045; 9 C. 549; P. 1088; M. 218.	34, 75, 185, 143. B. A. 32, 33.	remoise.	en 03 REMO. RIMO.	41 C. 409, 499; P. 1042; r. n. I, pl. III.	129, 136. A.	calete (chaumont).	50 KAAOT ou KAAOT.
10 R. 20, 21.	74 O.	heltov.	v. 100	42 129, 131. A. 37.		id.	57-20
11	74 O.			43 44 r. n. I, pl. III.			v. 57
12 R. 15.	33, 37, 74. O. 113.	(i).	v. 120	45 C. 456; r. n. V, pl. XVIII; M. 230, 53; B. 29.			v. 60
13 r. n. II, pl. III.	37, 74. O.		v. 100 (cp. pl. III, 35).	46 C. M. s. CO.			
14	37, 74, 82 125. A. 67.	atrebate.	v. 80 (cp. pl. III, 35).	47 C. 354; E. 893;	81, 145. A.	andecave.	57-52 ANDECA.
15 de B. III, 14.	37, 74. O. 113, 117.	atrebate.	(h).	48, 49 C. 588; Mf.; TC. 16; r. n. I, pl. VIII; V, pl. XII, M. 125, s. 90; B. 32.	145. A. 37.		v. 50 YOGIRIA. YOGIRIA.
16	33, 37, 74, 80. O.	atrebate.	(i).	50 C. 373; M. s. 8.	110, 126. A.	helvétie senone.	(v). v. 61 APTILIA II. v. 54 CALEDV.
17	74, 133. O. 103.	veromande.	(f).	51 C. 399; 6; r. n. V, pl. XII, M. 74.	117, 131, 136. A. 36.		
18	26, 74. O. 113.			52 581, 498; E. 396; P. 1029; r. n. I, pl. VIII; B. 29; M. 227.			v. 55 DVNACOS. AUS-CRO.
19, 20 C. 70; P. 1045.	37, 74, 125. O. 117.	ambiane.	80-68 (cp. pl. III, 35).	53 C. 612; M. 134.	81, 82, 131. E.	veromande.	v. 52 VIROS.
21 Bouter. 33.	74, 81, 133. O.	ambiane.	en 56 LVGOTIO. LVGOTO.	54 C. 15.	76, 125, 131. O. 43.	medionatrik (v).	v. 100
22	74, 133. O. 113.	ambiane.	70.	55 <i>indite</i> .	117, 131. E.	armorike.	v. 58 KERVIA.
23 C. 68, 532 a; A. II, p. 191; M. 130.	37, 41, 74, 81. O. E. B. 82, 133. 85 105.	ambiane.	(m).	56 (voyez pl. VI, 40).	127, 131. E.		v. 58 GARCIA (Cricie).
24 C. 239, 227; r. n. II, pl. VII.	73. B.			57 C. 465; E. 404; P. 1028; r. n. II, p. 1; M. 57, 75.	76, 131. E.	carneut.	57-54 EAKESOVIE. TASCITIOS.
25 C. 477 c; TC. 13; M. 66, s. 50.	73, 131, 133. B.	trevere.	(n).	58 C. 406, 592; M. 7; B. 53.	69, 81, 131. E.	turonc.	57 TURONOS. CAN-TORII. ...VARICE.
26 C. 519; P. 1042; M. 89.	71. A. 36.	nemaus.	100 NEMOS. MAV.	59, 60 61 C. 560.	75, 142. B. (v). (s).		
27 C. 560; M.; r. n., t. I, pl. VIII.	69, 70, 71, 128. A.	sequan.	57-52 SEQVANO.				
28 Camden, 6.	71.	édouenne.	57				
29 C. 308; E. 402; P. 1041; Cayl. CIV. B. 57, 58; r. n. V, pl. XVII.	69, 70, 71, 77. B. 123.	de la ligue édoen- ne	100-52 (v).				
30 C. 234; E. 402; R. 59; r. n. V, pl. XVII.	77. B.	de la ligue éduen- ne	100-52 (p).				
31 C. 338, 263; E. 402; P. 1041; R. 69; Cay. CIV.	67, 75, 128. B.	indéterminée.	100-50				
32 R. 72.	80, 128. B.	de la ligue éduen- veromande.	100-52 (v).				
33	71, 77, 128, 133. O. 147.	veromande.	100-52 (v).				
34 MF.; R. 71; Cay. CIV.	77, 115, 125. B. 145.	veromande (g).	100-52				
35 C. 453; M.	142. A. 36.	santone.	v. 50 QDOCI. QDOCI.				
36 C. 463, 569 e, n. 1042; H. 388; r. n. I, pl. VIII; III, pl. 1; M. 6, 47; B. 50.	142, 145. A. 36.	santone.	v. 50 QDOCI. SANT.				

(h) Des semblables se retrouvent aux environs d'Amiens en Picardie vers le nord en Belgique.

(i) Des semblables ont été trouvées en 1839, à Ronay, sur l'Écosse.

(j) Une analogie trouvée à Siclie. Sébas de Isate, ces monnaies sont très-fréquentes dans la trouvaillée de la Belgique.

(k) Trouvée, en 1839, près de St-Quentin, en 1816 plusieurs furent trouvées à Renais sur l'Écosse.

(l) On la retrouve dans toute l'étendue de l'ancien Belgique gauloise, dans le Luxembourg et en Angleterre; dans la collection de la Fontaine, une pièce provenant du nord du Luxembourg est en cuivre.

(m) Les trouvaillées nombreuses de cette monnaie dans le Luxembourg, sont des trouvaillées de sa localité.

(n) On la trouve en masse sur le col de Naine en Lorraine; mais elles se retrouvent éparées dans des trouvaillées des cantons vers le nord.

(o) On la trouve aux environs de St-Quentin en Vermandois; dans les marais de Flins et dans les alluvions.

Collections. Chalou, 60. — Dancosine, 6, 12, 29, 31, 34, 61. — Dart, 58, 59. — de Coster, 17. — de la Fontaine, 22, 23, 25, 29, 31, 34, 41, 48, 49. — Desains, 17. — de Sautley, 45, 46. — Dismay, 35, 41. — Duos, 4, 8, 11, 15, 20, 21, 25-32, 34, 35, 38, 40, 41, 43-46, 48-50, 53, 58, 59, 61. — Dumortier, 13. — Geelhaud, 22. — Guislot, 45, 47, 48, 49. — July, 12. — Leclercq, 47, 8, 10, 13, 15, 16, 17, 19, 24, 43, 53, 59, 61. — Meynaert, 12, 14, 17, 18, 22, 23, 29-34, 37, 38, 39, 42, 51, 54-57. — Norblin, 1, 2, 23, 48, 49. — Robiano, 25, 38. — Royer, 24, 31, 61. — Serrure, 7, 8, 15, 17, 19, 45, 52. — Vuillemier, 25, 48, 49. — Westermann, 1, 2, 3, 7, 8, 29, 29, 41, 44, 54. — Ville de Tournay, 32.

(p) L'argent de Solima est assez fréquent sur un territoire de Souleson.

(q) On les trouve en masse sur le territoire de Naine ou Lorraine; il est douteux si elles se retrouvent dans le pays de Caux.

(r) Les autres exemplaires que j'ai vu de cet motif, portent ces inscriptions.

(s) C'est le coin d'Orléans, voyez pl. VIII, 7.

(t) Trouvée fréquemment aux environs de Metz.

(v, w) Se retrouvent aux environs de St-Quentin en Vermandois, en grande quantité dans les marais de Flins et dans des cantons limitrophes.



PLANCHE V, VI.

PLANCHE V.

1 P. 1045.	31, 37.	A. 74-84	imitat. barb.	250-210
2, 3 C. 190, sv.; r. n., IV, pl. VIII.	39, 40, 45, 64, A. 47.		volk-tectos.	150-100 (comp. pl. IV, 1-3).
4	40, 75.	O. 32.		150-100
5 C. 162; r. n. V, pl. xv.	40, 53.	A.	cvarene.	v. 200
6 sf. C. 255.	77, 115, 125, 142 B.		veromande.	60-50
7 R. 62.	71, 125, 142.	B.		v. 70
8		B.		
9 C. 364, 560 d; E. 396; H. 587; M. 5, s. 3, B. 49.	136, 142.	A. 36.	santone.	v. 50 ARIVOS. SANTONOS.
10 C. 372, M. 13; Cnd. 12, p. 64; r. n. V, pl. xm.	88, 117, 132, 135, A.		senone ?	(y) en 53 ATIV LA VEATOS
11 C. 403; r. n., III; p. 142; M. 209.	41, 43, 45, 115, A. 131.		cambolectre.	58 CAMBOLETR.
12 inédite.	45, 81, 131, 146, B.		turone.	37 GANTORIX.
13 C. 430; E. 403; r. n. III, p. 157; IV, p. 403; M. 35.	103, 144, 146, B.			(z) 39 27 COSTOVIOS.
14	38, 77, 81, 82, B. 125.		édouenne.	v. 100
15 E. 369.	57, 82, 135, B.			50-27
16	57, 76, 82, B.			50-27
17 M. 44.	76, 79, 117, 135, B.			57-50 CHEVIVV.

Collections: de la Fontaine, 1, 10. — Ducas, 1, 2, 3, 5-15. — Gentil, 15. — Serrure, 4. — Voillemier, 16, 17. — Westermann, 10.

PLANCHE VI.

1	68, 125.	O. 138.	arverne	(a) a. 100
2		O. 106 z.	belg.	a. 100
3 C. 613; P. 1050, M. s. 110; B. 34.		O.	belg.-ambiano.	v. 58 VOCARAST. VOCARAST.
4		O. 144		v. 90
5 de B. XIX, 2; G. 1, 4.	131, 133.	O. 108.	belg.	v. 57
6	77, 133.	O. 32.		
7	76, 77, 133.	O.		a. 57
8	76, 77, 125.	O.		90-80
9	125.	A. 59.		39-27
10	75, 143.	A. 22.	rémouze.	(b) 57-52 HENTRIX.
11 inédite.	144.	A. 37.	allobrog.	120-100 NINI ALLABROATI
12 C. 351, 518; E. 396; M. 83.	80, 89.	A.		160-150 EINGONNACOC.
13 C. 355, 420; M. s. 61.	112	A. 53.		160-150 ENH<KHTV.
14	112	A. 52.		v. 50 YVO.
15 inédite.	80.	A.		57-52 SEKVANOS.
16 C. 567; H. 388; Cnd. 14; r. n. I; pl. VIII; V, pl. XVII; M. 222, s. 84; B. 47.	69, 70, 71, 128.	A.	sequan.	

(y) On le rencontre dans le Luxembourg et ailleurs. Voyez ses variétés, pl. III, 43.
 (z) Une pièce a été trouvée en Saintonge.
 (a) Trouvée à Lyon.
 (b) Trouvée à Lyon.

17 C. 352, 459, 460, 6. M. s. 125.	40, 132.	A.	churone.	en 54 AMBIAL. EBVRO.
18 C. 454; 458; E. 396; M. 228, 52; B. 27.	40, 131, 132.	A.	durnak-nerv. (c).	57-55 DURNACVS. DONNVS.
19 C. 456; r. n. I, pl. VIII; M. 56.	69, 70, 143.	A. 36.	durnak-nerv.	en 57 DVRO. RIX.
20 C. 608; r. n. I, pl. viii; M. 133, s. 105; B. 54.	69, 159.	A. 35-37.		en 52 VITOTALO.
21 C. 471; E. 396; r. n. II, pl. VII; M. 63, s. 46.	142.	A. 36.	arverne. (d).	en 50 EPAD (Epsaod).
22		A. 39 1/2		
23 P. 1043.		A. 40.	du centre	(e) a. 60
94	116.	A. 33		(f)
25	77, 116.	A. 31.		(g) 50-40
26		A.		
27	75.	A.	atrebate.	57-59 (Comius).
28 inédite.	75, 142, 148.	A.	metius.	v. 50 METIUS.
29 C. 426.	40, 131, 145.	A. 55.	atrebate.	57-50 COMIUS.
30	132, 145.	A.	mixte.	en 54 DVBNAC. EBVRO.
31	80, 117, 143.	B.	du centre.	(inscrip. illisible).
32 C. 588, 592, M. s. 8.	117, 156, 143, B. 146.		turone.	en 55 TVRONOS. TRICOS.
33 C. 588, 595; M. 9.	136, 143.	B.	turone.	en 53 TVRONOS. TRICOS.
34 C. 548 f. M. 229, s. 154.	117, 143.	B.	vellocasse.	en 53 OSSVIGOS. RAYMACOS.
35 Mion. sup. 91.	75, 88, 89, 110, E. 143.		teuzone.	104-102 TESTORGIOS.
36 C. 433; M. 38.	73, 103, 133.	B.	remoise.	60-50 CORIAL... CAC. ABRIMO.
37	82.	A. 13.	belg.	(h)
38 sf. C. 550; M. 117.	131.	A. 31.	vellave.	57, 55 ROVV (Reversio) ESOL.
39 C. 333.	68, 76, 135.	B.	centre.	60-60
40 C. 423, r. n. I, pl. x; M. 42, 43, 113.	125, 131.	B.		v. 58 CRICIE.
41, 42 C. 513; E. 403; M. 225, 226.	125, 131.	B.	mediomatik.	v. 55 MEDIOHA.
43 inédite.	78, 116, 125.	B.	mandubine.	60-52 MVBIVVS. MVBIVVS.
44 C. 472; E. 403.	75, 129, 135.	B.		EPENOS ETHINOC
45	75, 129, 135.	B.		EPENOS
46 C. 588, 620; Mf; M. 80, 137.	80, 135.	B.		v. 55 YLLECI.
47 C. 602; E. 403; B. 55; M. 133; H. 463.	104, 139.	B.	arverne.	en 52 VERGA.
48, 49 C. 559; M. s. 70, 71.	43, 63, 129, 146, B. 43, 129, 139.	B.	velave.	v. 60 ROVECA (Reversio) en 57 ATEPI (à rebours).
50 C. 368, 375.	146.			
51 inédite.	43, 63, 131.	B.		INOSO.
52 r. n. I, pl. x.	120.	B.	de la ligne éden.	57-52

(c) La pièce que le ville de Tournay possède, a été trouvée sur le lieu.
 (d) De la traversée de Basoches en Douais.
 (e) Vient de la Rochelle.
 (f) Trouvée à Trèves.
 (g) Trouvée à Trèves. Une pièce de la collection de M. Ducas, du même poids, est plus petite; la tête de son coin offre une chevelure à grosses boucles, analogue à celle de Solima; pl. III, 30.
 (h) Deux semblables furent trouvées près de Douai.

PLANCHE VII.

53	142.	B.	v. 50	
54 MF.	77, 81, 125, 128.	B.	a. 60	
55	74, 81, 125, 128.	B.		eduenne?
56		bil. 8 §.	(i)	(comp. pl. VII, 60).
57		B.	a. 52	
58		B.	v. 50	
59	75, 80, 128.	B.	v. 40	remoise.
60	134.	B.	(i).	(inscrip. illisible).

Collections. Barnaud, 18, 19, 20, 26, 27, 50 53. — Beilau, 32. — Danosiens, 20, 29, 37, 45, 56. — Dart, 15. — de la Fontaine, 68. — de Sauley, 1, 8, 12, 13, 22, 25, 28, 30, 31, 34, 41-44, 47, 57, 58. — Ducas, 23, 25. — Faure, 38. — Gentil, 40. — Jeuffrain, 32, 33. — Meynaeris, 4, 5. — Parot, 11, 59. — Serrure, 10, 54, 55. — Voillemier, 9, 18, 21, 39, 40 49. — Ville de Bruxelles, 2. — Ville de Metz, 3, 6, 7, 16, 17, 34, 46, 48. — Ville de Tournay, 18.

PLANCHE VII.

1 C. 394 ; E. 403 ; 131.	B.	56, 55	BEIGIOS.
M. s. 13 ; L. 1.			
2 C. 473 ; L. 23.			55 EPILOS.
3 C. 478 ; M. C. M. 24, 40, 79, 81, 116.	B.		55 GIANILOS.
67, 69, s. 52.			v. 60 BELVOC.
4 C. 385 ; E. 396 ; L. 30, 112.	A.		v. 55 SVTICOS. ELIO-
5 C. 406 ; L. 33.	B.		CAOSI.
			v. 130
6 Combr.	125.	O.	52 LITAVICOS.
7 C. 507 ; M. 76, B. 70, 81, 131, 139.	A. 40, 32.		
31, 32, H. 402 ;			
T. C. 14 ; r. n. V,			
pl. xvii.			
8 r. n. IV, pl. xiv.	118.	A.	200-150 IFLIKOVESI.
9 C. 463 ; L. 23 ; M. 73, 146, 151.	A. 29.		EDVIS.
61, s. 42.			v. 60 REMOS. ATISIOS.
10 C. 549 r. M. 216,	73, 77, 79, 80.	B.	
s. 153. Liénard,	115, 123, 134, 149.		
11 C. 566 ; L. 26.	40, 41, 80, 117, 152.	A.	54, 53 SUDOS.
12 C. 467, P. 1042 ; 142.		A. 33.	v. 50 DERAT IVILOS.
H. 307, L. 25, r.			
n. s. M. s. 40, B. 30.			
13 C. 449 L. 25 ; M. 48,	80, 142.	A. 33, 27.	v. 45 DIAVLOS.
14 C. 448. L. 32.	73, 103, 134.	A.	v. 43 DIAILOS.
15 C. 537 d. 605 L.		Per.	AIKVS.
M. C. 616 ; L. 17.	68, 89, 145.	A.	120-60 VOOC.
17 C. 511, 589 ; L. 16 ;	53, 90.	A.	200-120 OKIPT.
M. s. 48.			
18 C. 559 ; L. 25.	40, 54.	B.	a. 120 SAMNATHI.
19 C. 515 d. P. 1041 ;	55.	B.	200-120 NAMAZAT
E. 44 ; L. 24, r. n.			
V, pl. xv.			
20 de Lagoy, 18 ; M.	68, 80.	A.	120-60 VOL.
200.			
21-27 C. 511 ; de L. 1-13.	13.	A.	M. 60 MA.
28 C. 500, L ; M. 144.	54.	A.	AAKTAON
s. 69.			
29 C. 357 ; M. s. 13.	89.	B.	v. 40 KAN. ANTHI.

30 de Lagoy, 20.	A.	uemaus?	120-60 MA.C. (maus).
31 de L. 23 ; M. 202.	89.	A.	120-60 VOLG. AR.
32 C. 380 ; de Lag. 22.	89.	A.	120-60 AVSC.
33 C. 410 ; de Lag.	68, 89.	A.	120-60 CAV.
34, 35 C. 411 ; r. n. II,	50.	B.	219-200 BAZIAE KATA
			POT.
36 r. n. IV, p. 17.	52, 53, 74.	B.	200 PIFANTIKO.
37 r. n. III, p. 223.	31, 37.	A. 67.	volk-tectosag.
38 C. 38 ; M. s. 24.	25, 80, 119, 120.	A. 104.	100 60 COGESTIVS.
39 C. 683 ; r. n. II,	68, 81, 139.	O. 242.	en 53. JAGETORIX.
p. 161.			
40 E. 403 ; r. n. II,	135.	B.	v. 45 CATAL.
pl. iii ; M. 212.			
41 C. 416, 568 ; r. n.	129.	B.	57, 56 CISIAMOS, LEXO-
II, p. 13 ; M. s.	59.		VIO PUBLICOS
59.			SERISSIOS.
42 C. 416, 568 ; r. n.	72, 129.	B.	57, 56 CISIAMOS CAT-
II, p. 13 ; M. s.	79.		TOS VERCORRE-
79.			TOS SIBISSIOS PU-
			BLIGOS LEXOVIOS.
43 Mion. suppl. 309.	77.	P.	a. 60 ACESIS.
44 C. 345 ; P. 1038 ;	70, 80, 116, 117, E. 126.		v. 55 ABVDOS. ABVDOS.
r. n. III, pl. xvi ;	133, 135.		
J. pl. ii ; M. 2			
45-47 C. 433 ; r. n. III,	71, 80, 142.	B.	santones.
pl. v.			v. 45 DOCI. SAN.
46-50 B. 49, 50 ; Don ;	43, 64, 69, 70.	P.	armorik (n).
Penh.			100-50
51 r. n. I, p. 2	78, 79, 116, 125.	P.	armorik.
52, 54 C. 209, 349 ; H. 358,	72, 123.	P. A.	70-50 (rouello-monnaie)
s. 180 ; r. n. II,			
pl. iii			
53 C. 414 ; Liénard,	145, 146.	O. (c'est un tiers de sol méroving.)	(*) 38-27 EIKILIA. OVNYO.
55 C. 65.	126.	O.	(comp. pl. III, 39,
			IV, 19.)
56 r. n. II, pl. iii.	78, 146.	B.	39-27 GOIAC.
57 C. 26 ; P. 1045 ; r.	40, 71, 78, 79.	O. 68-72.	v. 90
n. II, pl. iii.	80, 125.		
58 C. 249, 256 ; P.	78, 80, 135.	B.	centre. n.
1038. C. xv. civ ;			v. 55
r. n. II, pl. iii.			
59 C. 544 ; r. n. II,	145.	B.	centre. n.
60 C. 544 d. ; P. 1038 ;	146.	B.	39-27 PIXTEL. PAXTEL.
pl. iii.			id. id. PIXYLOG.
61 C. 544 m. ; M. ; r.	73, 146.	B.	id. id. PIXTEL.
n. II, pl. iii ; M.	102.		id. id. PIXTILOS.
62 C. 544 d. ; M. ; r.	143.	B.	id. id. PIXTILOS.
n. II, pl. iii ; M.	s. 68.		
63 C. 544 h. ; P. 1038 ;	77, 146, 147.	B.	id. id. PIXTILOS, PIXTI-
TC. 12 ; M. 107.			LOS.

(1) Trouvée à St-Omer.

(2) Fréquentes aux environs de Nancy, en Lorraine.

(3) Trouvées du Luxembourg.

(4) Sur une pièce analogue de la collection de M. Ducas, pesant 44 grains, on lit *Livoca*, le *Lero* (Ste Marguerite) vis-à-vis d'Antipolis ; on plutôt *Anberka* *beannoviki*. Voyez la figure, au titre de l'ouvrage.

(5) Les trois numéros (8, 46, 50), sont les variétés principales qu'on peut tirer de plusieurs centaines de pièces trouvées à Jersey et publiées par Daup.

(*) La méprise de Liénard avait été reproduite par Cochr. (44) gauloises. Mais Cochr. lui-même fait une description de cette pièce entre les mérovingiennes 250, CHILIA, en l'attribuant à Ceryll, en Bourbonnais. La revue *num.*, t. V, pl. XIII, 3, donne sa figure.



PLANCHE VIII.

64 C. 333; r. n. II, 73, 125. pl. vii.	B.	centre.	v. 70	21 Hav. Chesq. B. 23. 131.	A.	eburon.	v. 55 AMBROUX. EBURVO
65-67 r. n. II, pl. vii.	bil.			22 C. 591, 611; E. 395; MF; H. 403; M. 252; E. 503.	A.	virodun.	v. 55 VIRODV. TVROGA.
68 C. 49; E. 378; M. 45, 131. s. 141.	O.	centre, s. o.	v. 90	23 de Baste.	O.		
69 Mion. sup. 140 77.	O.	centre, s. o.	v. 90	24 A. I, p. 88.	O.	bellovak. (r).	150-00
70 r. n. III, pl. vii.	B.		39-27	25 R. 9, A. I, p. 38, 89.	O.	gallo-breton.	(u)
71 r. n. II, pl. vi.	B.		v. 40	26 R. 48.	O.	maritime.	150-100
72 C. 382; r. n. V, 70, 128. pl. xvi; M. 1.	B.	hitarig.	57-52 AVARICO.	27 R. 82.	O.	maritime.	150-100
73 C. 389; r. n. II, 73, 75, 81, 131. p. 401.	B.	sequan.	v. 60 BISO (besontio).	28 R. xxvi.	O.	armorik.	150-100
				29 R. 6.	O.		50-40
				30 R. xxx, 2.	A. 21.	gallo-breton.	
				31 Akern.	A. 22.	gallo-breton.	
				32 C. 583; r. n. V, pl. xvi; M. 18.	A. 42.	cauvre.	200-120 ATE (Avenio).
				33 Rud. 17.	O.	bellovak.	150-60
				34 R. xxx, 1.	A. 24.	gallo-breton.	
				35 Akern.	P.	armorik.	100-60
				36 Akern.	O.	gallo-breton.	
				37 Rudion.	O.	id.	
				38 id. 42.	O.	id.	
				39 id. 41.	O.	id.	
				40 Cmd. m; TC. 5; M. s. 18.	A. 23 1/2.	id.	REX CALLE.
				41 Aker.; r. n. IV, pl. xiii.	O.	id.	VEROSDVMO.
				42 id.	O.	id.	CIMONVA.
				43 R. 36; Ak. r. n. IV, pl. xii.	O. 110.	id. (r).	
				44 Agr. n. IV, pl. xiii.	A.	id.	
				45, 46 A. I, p. 90, TC. 9; r. n. IV, pl. xii; M. s. 48.	O. 25.	id.	ECEAI.
				47 C. 563; R. XXIX; TC. 8; M. s. 75.	A. 24 1/2.	trinobante.	SEGO.
				48 C. 581 e; Cmd. 4; R. 102; M. s. 75.	A. 28.	id.	VER. TASCIA.
				49 Rud. V, 5; M. s. 103.	B.	id.	VERLASHO.
				50 Ak.; r. n. II, p. 22, 25.	O.	id.	TASCIA. VER.
				51 Rud. IX, 1.	O. 110.	id.	CAMV. GYVORILIN.
				52 C. 445. TC. 19; R. XXIX, 6.	A. 22.	id.	CYN. SOLIDO.
				53 R. IV, 13.	A. 23.	id.	CYN. CYVORELLI.
				54 C. 445 b; de L.; R. V, 25.	B.	id.	CYVO. CAM.
				55 A. I, p. 89; r. n. IV, pl. xii.	B.	id.	CYVO. CAM.
				56 C. 445 e; Cmd. I, p. 62; R. V, 24; M. s. 30.	B.	id.	CYVO. CAMV.

(u) Modèle pour la pièce numéro 1, de la pl. V. Le coin cruciforme qu'on y voit, est ordinairement appelé rose, vue perdue. Surtout pense que les médailles données à Rhoda de la Tarraconense, peuvent avoir été frappées à Rhoda, ou Rhodanousis des Massiliens.

(r, r', r'') Trouvées en Angleterre.

(r) Trouvée en Belgique, (de Baste.)

(u) On dit qu'une semblable de petit module fut trouvée à Corbie. Celle qui est sur la planche et toutes les suivantes, depuis 24 jusqu'à 59, proviennent des trouvailles faites en Angleterre.

(v) Une pièce muette de ce coin, a été trouvée, dit-on, à Corbie. Celle qui est publiée dans la revue num. IV, pl. XIII, porte l'inscription ACOAKI.

PLANCHE IX.

57 C. 445; R. V, 19; M. s. 36.	B.	trinoibante.	CHROBELLINUS AREX TASC.	25-28	81, 135, 143.	E.	50-40 AVANGIA.
58 R. V, 31.	150.	B.	id.	29 P. 1041.	143.	A.	
59 Akerm. I; p. 84.	158, 159, 160.	B.	gallo-breton.	30		O.	maritimebelg (d).
				31-34 C. 359, 363; M. s. 4.	117, 125, 133.	E.	ardenne (f).
				35	82.	O. B.	(f).
				36 r. n. V, pl. xv, 1.		A.	80-70
				37 r. n. V, pl. xvi, 6.		A.	52 LVCL.
				38 r. n. V, pl. xvi, 7;		A.	39-27 LVCCIO.
				B. 42.			
				39 r. n. I, pl. viii; V,		A.	centre.
				pl. xvi, 8.			
				40 r. n. V, pl. xvii, 10		B.	centre.
				41 r. n. V, pl. xvii, 11.		A.	turonne.
				42 r. n. V, pl. xv, 7.		A.	
				43 r. n. V, pl. xvii, 12.		A.	vellicasses.
				44 r. n. V, pl. xvii, 8.		B.	eburovik. (h).
				45 r. n. V, pl. xvii, 9.		B.	eburovik. (i).
				46 r. n. V, pl. xvii, 6;		B.	aulerk-eburovik.
				B. 22; M. s. 148.			52 AVLICO EBVRO- VICO.
				47 r. n. V, pl. xvii, 7;		B.	AVLIEGV8.
				M. 206.			
				48 r. n. V, pl. xviii, 1;		B.	atalaune.
				M. 211.			CATAL.
				49 r. n. V, pl. xviii, 7.		B.	ligue edunne.
				50 r. n. V, pl. xii, 7.		A.	ligue edunne (k).
				51 Coubrousse.		B.	province romaine (l).
				52		B.	v. 60
				53		B.	
				54 r. n. V, pl. xix, 10.		B.	gallo-grecque.
				55		A.	KAIANTOAOIT BASIAEONZ.
							57 R.

Collections, Barrand, 10, 20, 21. — Dancoisne, 4, 30, 35. — de la Fontaine, 14, 16, 17, 18, 22, 29, 31, 34. — de Savelly, 19. — Ducas, 27, 28. — Faure, 1. — Gentil, 20, 52, 53. — Meynerts, 8, 17. — Parot, 3, 5, 6. — Robiano, 24. — Serrure, 2, 25, 28. — Vuillemier, 12, 13, 17, 22. — Westermann, 23. — Ville de Metz, 9, 11, 15.

(c) Se retrouve uniquement dans les cantons des Ardennes.

(f) Trouvé à Arras; il en existe un semblable en cuivre.

(g) Lecture douteuse.

(h, i) L'explication de *Eburovik*, est douteuse; le coin ferait croire que c'est le nom d'un chef étalonien.

(k) Trouvé en Auvergne, aux environs de Gergovia.

(l) Du temps de l'empereur Galba.

1, 2 118. A. 43. cavare. (x). 160-130 IFITAS.
3 118. A. 42. cavare. FFIAS.
4 A. 43. v. 90
5 A. 41. médiom.oumandub. MS.
6 C. 545. 142. A. 35. v. 50 FMO, § C.
7 142. A. 36. v. 50 GSO.
8 A. 252.
9 C. 351; E. 403; 112, 129. B.
M. 9.
10 R. 60; r. n. I, pl. x, B.
II, pl. iii.
11 151. B.
12, 13 Rod. 67, 60. 72, 80, 134. B.
14 C. 409 c. 142, 143. B.
15 142. B.
16 r. n. IV, p. 66, 125. A. B.
17 C. 259; Cay. CIV. 77, 80. B.
r. n. V, pl. xviii.
18 77, 81, 115. B.
19 77, 81. B.
20 77. B.
21 77. B.
22 C. 268-270, R. 70. 143. B.
23 C. 356; r. n. III, 146. B.
p. 77.
24 C. 367; r. n. III, 146. B.
p. 77; M. s. 5.

PLANCHE IX.

(c) La première provient de Nîmes.
(x) Connus dans les trouvailles de Senlis.
(y) Se trouve en masse des deux côtés des Ardennes, dans le Luxembourg et dans le diocèse de Rheims.
(z) Se retrouvent souvent sur le mont St-Bernard.
(a, b, c) Des trouvailles de Bretagne.
(d) D'interêt près de Douai.



ÉLÉMENTS DU TYPE GAULOIS.

VI. ÉLÉMENTS DU TYPE GAULOIS.

(Planche X).

Je n'entreprends pas, sous ce titre d'Éléments du type gaulois, d'établir devant mes lecteurs tous les éléments qui composent les empreintes de la monnaie gauloise : mes connaissances ne sont pas suffisantes pour remplir cette tâche. Des investigations ultérieures, y parviendront avec le temps, réussissant à les compléter, à les distinguer, à les classer et à les déterminer. Je me propose donc d'en réunir un certain nombre qui a donné quelques résultats à mes recherches.

PORTRAITS ET CHEVELURES DE TÊTES.

1-3. Famille de têtes primitives étrangères. improductives.

1. tête barbus, laurée, imitation de la tête de Jupiter; sur des médallions en argent, de 100 jusqu'à 240, ou même 220. Pour la plupart, à la cui fut établi le premier atelier monétaire. P. 1, II, 1-4, 6; III, 10, 16; IX, 18.

2. tête imberbe, diadémée, imitation de têtes grecques de Syracuse, sur des médallions en argent, depuis 220 jusqu'à 100, dans les parties méridionales des deux côtes des Cevennes; Atta, Adansst, Conge, Coccaius, p. 1, 12; II, 7; III, 12, 17; VII, 38.

3. tête féminine; imitation de celle de Céris de Rhodé, entre 250 et 200, sur des drachmes à Narbo, antérieurement à la monnaie vaïte, pl. V, 1.

Les imitations de la tête d'Apollon; par ex. Diame, de têtes romaines se nationalisent et deviennent très-productives.

4. Tête armoricaine. chevelure, cheveux rebrousés; de cette façon gardé exclusivement le poin de l'Armorik depuis 110 jusqu'à la cessation de la monnaie, pl. II, 31; VII, 48, 49, 50; VIII, 55. Kennaia porte la même chevelure, IV, 53; elle est imitée ailleurs sur le bronze coulé, 41.

5-9. 61. Famille de l'est, à la coiffure à trois replis.

5. coiffure à triple pliage, sur de l'or concave, au coin du quadrupède regardant par derrière, probablement romois, pl. II, 16; III, 29, 32. Cette coiffure est analogue aux suivantes, 6, 9 et 10.

6. tête des Séquanais, à la chevelure annulée, en deux rangs, pl. IV, 27; VI, 16.

7. à la chevelure perlée en trois rangs; dans le coin du quadrupède regardant par derrière, pl. VI, 69.

8. à la chevelure annulée, en deux rangs, se retrouve près de Senlis, pl. IX, 12.

9. tête barbus de la chevelure taparée en trois rangs sur le bronze de Victrix, Coriatis, Athlôias, dans les monnaies d'Animp, pl. VI, 36.

10-15. Famille symbolique.

10. tête carnaute, druidique, composée de plusieurs symboles, paraît en plus tôt vers 260 sur de grands médallions concaves, pl. II, 8. 9. donne origine aux suivantes 11, 13, à la tête chevelure armoricaine 4, inspire du symbolisme quelques têtes laurées 27, 28, 29; (reparaît sur des scotatis de l'Éparchie, sur quelques tiers de sol microvingiens, et sur la monnaie féodale de tout le diocèse de Chartre).

11. simulacre de la tête augustéenne fondue sur le petit argent concave qui en a trouvé près d'Arras, pl. VII, 27.

12. face oculo-nasale, empreinte munit de l'or belg, pl. III, 37; 41; IV, 18, (reproduite sur quelques tiers microvingiens).

13. œil, ou fourcheaux enjambant la rondelle enfoucheuse, empreinte de l'or belg des Ambiens, de leurs chefs, Vocarrant, Lucotio,

Gottina, pl. III, 39; IV, 19, 20, 21, 22, 23; VI, 3; VII, 55.

14. buste de Vlatos-ateula, en 54, pl. II, 43, V, 19; conforme au suivant.

15. buste de Semodon Calédon, en 54, pl. III, 51; VII, 1; conforme au précédent.

16. tête encusée (bronzé et petit argent rémois), symbolisée par l'écuse frontale, pl. I, 6; IV, 32; VIII, 13.

17. tête d'Atina, pl. IX, 53, 54, analogue par ses traces pendantes, au buste de Semodon.

18. tête encusée des Volks-tectosages, finit son existence avec la monnaie vers 100, pl. IV, 2, V, 2.

19-28, 28, 29. Famille laurée, abondante en progéniture nombreuse sur plusieurs points de la Gaule.

19, imitation de la tête d'Apollon, vers 200 chez les Cavares, sur la monnaie à l'empreinte du cerf, ou inscrite en caractère italique: Hroccos; Filos; Accos, pl. V, 5; VII, 8.

20. produit de la précédente, vers 150, chez les Cavares de l'Élis; Flus, inscrits en caractère italique, IX, 1, 2, 3.

21. tête des Volks-tectosages, dont les lauriers sont changés en chaque gonfle, entre 120 et 100, pl. IV, 4; VII, 20.

22. tête laurée, symétrisée de l'or concave, imitations et contre-façons de celle de bige, pl. II, 10.

23. chevelure laurée gonflée, probablement des Bellavaks, pl. IV, 10; VIII, 23, 35, génétatrice des suivantes, 24, 25.

24. dissimulation de la tête à chevelure gonflée, pl. IV, 11, 12, 13.

25. débris de la tête lachée chez les Veromandains à l'époque de l'invasion romaine, Viro, pl. III, 38, 40; IV, 14-17; VII, 36.

26. tête laurée, garnie de cintres et d'os, du coin fantastique sur l'or, pl. III, 20; V, 4.

27. coiffure et chevelure combinée de mèches pliquées et d'os, résultat de manières tectosages; chez les Picteurs, vers 80 et 70, pl. II, 27.

28. tête laurée nationalisée au centre de la Gaule, entre 120 et 55, sur l'or, empreinte d'androcéphale ou du cheval conduit, pl. II, 32; III, 26, 27, 28.

29. tête laurée précédente celtisée sur le poin armorikain, plus ancienne, et contemporaine de la tête chevelue.

30-33. Famille aux mèches papillotées, prend son origine vers 40, chez les Biturigs sur l'argent, se répand dans des cantons adjacents et se communique à l'or et au cuivre, sur lequel elle figure jusqu'à la chute de l'indépendance.

30. tête biturique, dont la coiffure papillotée est coordonnée à la façon de la tête laurée armoricaine, 29, pl. I, 14; II, 17-19.

31. tête papillotée à la coiffure diminuée sur l'or des Picteurs, pl. II, 35; et quelque part ailleurs, 1, 9; VI, 22, 31. elle s'associe à l'osseau à la pose latérale qui est le coin de plusieurs cantons au nord jusqu'à l'embouchure de la Seine, pl. VI, 46; VII, 2.

32. de certaines pièces de l'osseau dans l'attitude latérale, pl. II, 58.

33. tête à trois mèches papillotées chez les Biturigs, Cambioviaks; pl. I, 16; VIII, 2, 3, 4; IX, 38.

34-36. Famille aux mèches pliquées, longtemps amantée 200 à 100, commune à la monnaie vaïte; vers 90, se communique à celle du centre (comparé 27).

39. Mèches pliquées en double, ou triples sur les pièces inscrites à Allobrogius, pl. VI, 12.

35. chevelure pliquée des Volks, Tectosages, sur leur monnaie cruciforme, pl. V, 3; la même sur l'or de l'osseau à la pose latérale, pl. VII, 57; semblable sur l'argent de Solima, pl. IV, 37-39.

36. chevelure pliquée de Paulob-Solima, pl. III, 31.

37, 38. Coiffure au diadème frontal.

37. de Solima, pl. III, 29.

38. du bronze de l'osseau-aigle éployé, empreinte de quelque canton du centre, pl. IV, 5; V, 17 et de quelques chefs Liso, Durat, pl. I, 16; VII, 12.

39. tête à grosses boucles, privée de diadème, remplace celle à diadème frontal, 37, sur l'or et le cuivre de Solima, Abodas, Abueas, etc., pl. III, 50; VII, 44; ayant des figures agnonellées, pl. VI, 25.

40-46. Variétés des espèces coulées.

40. 40-42. Famille santonaise, peut être copiée ailleurs.

40. bombée, laurée, jusqu'à Q. Doci, vers 50, pl. I, 18; VII, 47.

41. à la chevelure rebrousée, analogue à l'armoricaine, 4, pl. V, 7.

42. à queue triangulaire, bilveto-santonne, pl. VI, 58; IX, 16.

43-45. Famille de l'est, bonnaïtes, bunnot alloués.

43. de l'empreinte du sanglier-ensigne, retrouvée en l'axe sur le territoire des Leuks et ailleurs, pl. IV, 29, 30; IX, 20.

44. bonnet, casque, mantuba, pl. VI, 42.

45. bonnet à corne, pl. V, 8.

46-57. Imitations à l'époque de l'invasion de César, répandues entre 60 et 45, sur différents points des Gaules.

46. ceinte de diadème, imitation grecque, sur du cuivre, chez les Treves Induthil, chez les Vénocasses Oustie, chez les Turons Tricoss, chez Roveas, Verg, pl. IV, 24, 25; V, 32, 34, 47, 48, 60, 68; VIII, 31, 41.

47. tête à roseau, Bnuo, Biate, Cambotre, Dubnorix, Tricoxturon, pl. III, 15, 14, 15; IV, 26, 45; V, 11; VI, 27, 33.

48. aux bords, à la romaine, Tugai, pl. IV, 57; VIII, 16; IX, 23, 49-54. Substitution casique.

49. casque sans visière, Cicir, Dubno, pl. IV, 46, 56; VI, 40, 42; IX, 47.

50. casque-bonnet panaaché, panaache pendant, Cantoris-turon, pl. IV, 58.

51. casque-chapeau, Com-garman, Médiomatric, pl. III, 20; VI, 29, 42.

52. casque à double panache, Epad, Togr, pl. I, 7; VI, 21.

53. casque romain à visière, copie de celui de Minerve ou Pallas répandu par toute la Gaule, depuis 57 jusqu'à 50 et quelques années après; Kuleto, Togrux, Q. Doci, etc., pl. I, 15; III, 47-49; IV, 35, 36, 40-44; VIII, 5, 21, 22.

54. casque romain, à visière, allé, copie de celui de Mercure, aussi répandu par toute la Gaule, depuis 57 jusqu'à 50 et quelques années après; Ambiorix, Ausero, Arvis, Donnas, etc., pl. IV, 52; V, 9; VI, 5, 17, 18, 30.

55-57. Famille coiffée de trois touffes, du cheval conduit et de l'androcéphale.

55. trois touffes frontales, pl. II, 20; comp. VII, 52; VIII, 26.

56. trois touffes entourées sur le visage, (analogue à trois mèches papillotées), 32, pl. II, 12, 52.

57. trois touffes tournées en arrière, pl. VI, 9, 13.

58. analogue aux précédentes aux trois touffes, se trouve sur des drachmes inexploquées, pl. VI, 15.

ÉLÉMENTS DU TYPE GAULOIS.

50, têtes des imitations ou contrefaçons du bige, pl. II, 12, 15; III, 24, 25; sa frisure donne origine à la coiffure de trois touffes, 55, 56, 57.

60, arverne, pl. VI, 1; couverte d'esses; comparez avec la tête volke, 18.

61, tête du coin de l'or, pl. V, 4, dont la frisure entre en trois rangs, la rapproche de la famille de l'est, à la coiffure à trois rangs, 9, 9.

62, tête bifrons, imitation de Janna; elle est frappée du mutisme, pl. III, 19; IV, 1, 6; 7, 57; IX, 49.

63, tête barbu hébreu; jeunesse imberbe est semblable à celle de la pl. I, c/f.

On pourrait prolonger cette énumération des têtes de la monnaie gauloise, distinguer, classer, et former des familles, si l'on avait des pièces nombreuses qui donnaient leurs coiffures intactes du dégat du temps: aussi nous ne pouvons assigner de place dans la liste de têtes énumérées, à aucune des têtes qu'on voit sur les pièces de nos planches II, 15; III, 24, 25. — II, 11, 12, 14; III, 33; VI, 45. — II, 14; III, 22. — II, 23. — IX, 48. — IX, 27, 38. — IX, 43-45. — II, 51, 52.

CHEVAUX.

1. *Races symboliques*, 1-7, se forment en règle depuis que le monnayage ne se bornait plus à des contrefaçons, commença à créer un type national vers 220. Cette symbolisation a eu lieu dans le centre et surtout tout le long de la Parakémitie. Les races symboliques devaient observer le plus strict mutisme. En effet, il n'y eut que des exemples extraordinaires d'infraction, en 57 et 54, et les races disparaissent de suite.

1. race, sans têtes les apparences, carnote et bellouac, au corps oblong, uni et replié, figure sur l'or et l'argent, pl. II, 6, 8, 9; III, 16, 22; IV, 10; IV, 2, 37; VIII, 23, 33.

2. race probablement romaine, au corps oblong, uni, horizontal, regardant par derrière, figure sur l'or, pl. II, 16; III, 14, 23, 32. Vers la fin de la monnaie, elle communique sa pose à d'autres formes de chevaux sur l'argent et le cuivre, pl. I, 1; VI, 10, 59.

3. race belge, à gorges fourchue, engendrée par la race carnote-bellouac, figure sur l'or tout au plus une centaine d'années, ou peut-être seulement une longue génération, depuis 90 jusqu'à la fin de la monnaie en 27. Cette symbolisation a eu lieu dans plusieurs cantons du centre, le corps d'androcéphale était plus ou moins, en 57, pl. III, 38; IV, 12-16; VIII, 27, 18, 33; elle est souvent, sans queue, surtout sur des auresses; un bras de cette race se distingue aussi par une queue hérissée, qui distingue les hras de différentes espèces de quelque canton belge, peu éloigné des Morins, pl. I, 8; III, 39, 46, 48; IX, 35.

4. race d'androcéphale armoricain, sur le potin, au corps dilaté, soutient son existence le plus longtemps depuis 130 jusqu'à la fin de la monnaie en 27. Cette symbolisation a eu lieu dans plusieurs cantons du centre, le corps d'androcéphale était plus ou moins, en 57, pl. III, 38; IV, 12-16; VIII, 27, 18, 33; elle est souvent, sans queue, surtout sur des auresses; un bras de cette race se distingue aussi par une queue hérissée, qui distingue les hras de différentes espèces de quelque canton belge, peu éloigné des Morins, pl. I, 8; III, 39, 46, 48; IX, 35.

5. race d'androcéphale au collier, corps quadrilatre, figure sur l'or entre 70 et 55, selon les apparences chez les Semons, peut-être chez les Carnutes, pl. II, 32; III, 26, 27.

6. cheval symbolique au corps quadrilatre de l'argent inscrit en 54, de Sémédon Caleda, pl. III, 51; VII, 11; IX, 33.

7. cheval symbolique, panaché, dans l'attitude atristée, sur l'ar-

gent et le bronze inscrit en 54, Vlatos-ateala, Tricos-taron, pl. III, 43; V, 10; VI, 32.

II. *Races oblongues*, 8-14, formant les chevaux conduits et les coursiers libres ou montés au cavalier. Elles se forment de modèles grecs du bige, et leurs hras paissent au centre de la Gaulle, ensuite cherchent des pâturages aux alentours, pénètrent même en Belgique.

8. cheval marchant, trotant, libre ou monté par un cavalier, contrefaçon du gros, sur des médaillons antiques, entre 330 et 240, pl. II, 1, 2, 4, 5, 7; III, 10, 16; IX, 8.

9. cheval du bige en or, imitations ou contrefaçons du bige philippe, pl. II, 10, 12, 14, 21; III, 24; engendre les races suivantes, 16, 14.

10. race hiturique produit de l'amélioration du précédent, ingambe, tride, bricolant, figure surtout sur l'argent, chez les Bituriges, Cambiviks, Combote, Cam, Auro, pl. I, 10, 14; II, 17-19; V, 11; VI, 23; VII, 4; VIII, 2, 3, 4. Kaloite, Caleda, Com, Boduig, III, 24; IV, 40, 41; 51; VIII, 8, 19; sa queue est ou dimaestrosépilée et pendante.

11. race musculueuse, par laquelle vers 70 et 60, l'art essaya de rendre la souplesse et les ondulations du corps sur l'or et le cuivre, Solima, Médiamatrik, pièces moettes, pl. II, 30; III, 29, 30; VI, 42; VII, 44.

12. race arverne, élancé, amaigrir, s'élance et se cabre pl. III, 19; VI, 1; Conge, p. 282 de l'ouvrage (remplacé en 52 par un cheval accourci cabrant, pl. VII, 39).

13. race édouenne efflanquée, écriques, bronchant; les parties de son corps sont souvenétrées, cerceles, se trouve sur tous les métaux, libre, parfois sous des cavaliers; ses hras se multiplient dans les parties de l'est jusqu'au nord de la Belgique et se mêlent avec d'autres races, pl. II, 23; IV, 43, 51; V, 14; VI, 13, 14, 24, 44, 55; VII, 73; VIII, 7; IX, 4.

14. la forme de la race édouenne, communiquée à un cheval conduit d'un certain canton belg, dont l'impression est marquée d'une croix, pl. II, 23; 29; IV, 11, 23, 40; IX, 35; sa queue est ordinairement hérissée (voyez n° 3).

III. *Races accourcies*, 16-21, se forment dans les parties méridionales entre 130 et 100, ensuite se communiquent au centre et au nord, sous différentes modifications s'établissant sur divers points des Gaules depuis 70 ou 60 jusqu'à la fin de la monnaie, en 27.

15. race ibérique, espagnole, cabriole lourdement, elle se distingue de toutes les races celtiques, par son corps lourd, gros, épais, pl. I, c/f, f; 5; tout-éteint ou quasi diminuant son corps en un seul en Gaulle à l'engourner les premiers chevaux accourcis.

16. race ratinée des Atacins (Narbo), des Adanastes sur des médaillons, vers 120, pl. III, 11, 12, 17; VII, 38.

17. race cavaro-voïke, rabougrie, s'abandonne sur l'argent des Voies des Vaconnes, des Covares, inscrit en latin, entre 120 et 90, pl. IV, 4; VII, 16, 20, 32, et sur l'argent cavare un peu plus ancien à Tan 120, inscrit en illégitime, Illitus Finis, pl. IX, 1, 2, 3.

18. race au corps massif et lourd, commue, vers 60, sur quelques points de l'est, chez les Mantins; chez les chefs les Ipi, Verous, Lencio, Com, sur le bronze inscrit Epouos, pl. III, 40; IV, 17, 21, 50; VI, 3, 29, 33, 43 45; VII, 12; VIII, 13.

19. race accourcie des chefs casqués à la romaine, vers 57, andokav, dorak, churo, brico, pl. III, 44, 49, 50; IV, 47, 52, 53; VI, 17, 18, 27, 30, 39; VII, 2, 7; VIII, 21, 22, 29; IX, 35.

20. race bombée, ordinairement bridée et anglée, se repand dans différents cantons de la Gaulle entre 53 et 43, remois, anton,

morin, diablintes, kulet, solima, et dans le coin de leurs chefs Com, Q. Doct, Jul, Togrix, Arivas, Avauca, pl. III, 46-48; IV, 9, 35-39, 41, 46, 48, 49; V, 9; VI, 28, 50, 53; VIII, 13; IX, 6, 7, 16, 5, 29. La manière de saugler, était appliquée parfois à quelques autres races, à la race hiturique, pl. IV, 51; VI, 23, 31; et même à quelques animaux, au pégaes, pl. VIII, 20, au bouc anton, pl. VII, 46.

21. race des criquets résultant de la dépravation des races mêlées en Belgique, pl. II, 11; III, 11, 41; IV, 7, 8, 58-61; V, 12; VI, 28, 52, 54; VII, 55; IX, 12, 18, 19.

On pourrait peut-être déterminer encore quelque race ou hras spécial de quelques localités, surtout dans les derniers temps de la monnaie, quand les variétés se multiplient, et qu'à côté des criquets difformes et dégoutés, on suit l'apogée de beaux coursiers, pl. IX, 32, 33.

CAVALIERS.

Dans d'innombrables variétés du coin gaulois, on voit des cavaliers très-différents. On peut les distinguer en plusieurs classes.

1. cavaliers de l'imitation romaine, montés sur des chevaux marchant, trotant, pl. II, 1, 2, 3; III, 10; IX, 8; ils marquent ordinairement le revers des têtes barbes et ont avec elles leur existence entre 300 et 200, au centre de la Gaulle.

2. cavaliers symboliques, comme enseignes; pl. II, 7, 8, 9; III, 16; se forment plus au nord par l'observation plus rigide des règles druidiques (chez les Carnutes); (comparez pl. VI, 51).

3. brandissant son javelot, sa mataca (soit au coin de la carte de la Gaulle numism.), pl. I, 12; III, 11, 12, 13, 62; médailles de l'p. 282 de l'ouvrage; est une empreinte des didrachmes et tétradrachmes, chez les Arvernes dans le pays des Volkes, vers l'époque de la disparition de la grosse monnaie blanche.

4. le même brandissant, sans qu'on puisse déterminer ce qui se déroule au-dessus de sa tête, est connu à l'époque de l'invasion romaine chez les Éduens, Némouens, B. urig, et ailleurs, sur du cuivre, pl. IV, 53; V, 14; VII, 72, 73 (comparez, pl. I, 51); continue son existence sur l'or et l'argent qui le brutois, pl. VIII, 50, 53; et reparaît encore dans toute sa force, en Gaulle, du temps de l'empereur Garba, pl. IX, 51.

5. lanceur antique, figure à Nimouans, et probablement dans quelques cantons remontant le Rhône jusqu'aux Éduens; il marque l'argent du système drachmal (n° 2), au coin de la carte de la Gaulle numism.), pl. VI, 13, 14.

6. lanceur romain, porte-manteau; coin des chefs, sur l'argent du système denarial, entre 57 et 50 (n° 3), au coin de la carte de la Gaulle num., pl. III, 49; IV, 52; VI, 17, 18, 38; VIII, 22; IX, 55.

7. porte-enseigne, parall à l'époque de l'invasion de Jules César, surtout en 52 et 51, pl. III, 50; VII, 2, 7.

8. en robes, galopant comme les précédents; prend ses courses, à l'époque de l'introduction de l'épigraphique, pl. VII, 1, 38; par-tout tout l'intervalle épigraphique, pl. VII, 8; IX, 32; et reparaît à la fin de la monnaie gallo-helvétique des Traubantes, pl. VIII, 47.

Le cavalier médiamatrik porte une épée, pl. VI, 42; et un cavalier de Biatec tient une branche, pl. III, 11, 15.

LIONS.

1. 2. Le lion de Massilia est variant avec tantôt une longue queue démesurée; tantôt elle est repliée et levée, tantôt elle coule autour de la jambe de derrière, pl. III, 3, 4.



ÉLÉMENTS DU TYPE GAULOIS.

GAULE NEMISMATIQUE.

vassés quand il est éployé, 4, 6, pl. V, 17; IX, 9, 10; en effrit, il se présente tout à fait comme l'aigle romain, et forme un coin spécial, pl. VII, 40, 42, 60; IX, 11. — 8, un serpent accompagne l'oiseau à la pose latérale et glisse sur quelques monnaies de Remos et Collech, pl. IV, 51; V, 10. — 9, une tête humaine est enjambée par un sanglier, pl. IV, 30; — 10 des céphalotes humaines en profil, décorent maintes fois le coin de l'androcéphale et du cheval conduit, pl. II, 23; VII, 51. — 11, une tête bovine se fait voir du temps romain à Bisontio, sur les pièces de Com et de Contovios, pl. V, 13; VI, 27; VII, 73; — 12, 14, les daughins s'introduisent par l'imitation de têtes grecques, on les voit sur l'argent de Solius, pl. II, 13; IV, 35, 39. — 15, 16, le sanglier, surtout comme enseigne; il figure plus anciennement, vers 100, sur les androcéphales brarnarkains; il fait presque toutes les monnaies du centre, et de toute la maritime, à l'époque de l'invasion romaine, entre 57 et 52 (à l'exception des Remois, des Carnutes, des Senons, des Santons, de la ligne arverne, et de quelques peuples qui négligèrent d'imiter l'impulsion générale), pl. II, 30, 31; VII, 49, 50; VIII, 26, 27; III, 44; V, 1, 37; VIII, 13; IX, 38, 42-45, 47, 48. — 17, 18, genre renversé sous des androcéphales, pl. II, 32, 33; III, 27, 42; VIII, 27; dans la dernière monnaie des cavaliers, Epilos, pl. VII, 2. — 19, pégage marin, ichthionitippe, réunion de la queue du poisson, des ailes et de la moitié du corps du cheval, ou d'un chien, si l'on veut, se trouve sur le coin de certains androcéphales, pl. VII, 6; VIII, 28.

PLASTES.

Les plantes sont des accessoires assez variés et n'abandonnent pas la monnaie jusqu'à sa fin. Plusieurs sont une simple imitation comme 6, la palme des Romains; plusieurs ne sont que de simples ornements, quelques-uns cependant sont d'importance quand elles se relatent à une certaine localité. Le liseron ou la fleur campanule 16, caractérise la monnaie d'Irbux, pl. IX, 44, 45. La fleur campanule, en forme d'une tulipe 21, figure sur la monnaie de Paxib, pl. VII, 62. La fleur de lys 20, est plus importante encore, comme marque de l'autorité de la ligne éduenne. Une branche aux baies opposées 8, appartient aux coins symboliques; Cultivoik la prit pour un coin spécial, pl. VIII, 17. La plus remarquable est la branche du gui 1, 3, 4, qui forme un coin essentiel et servit d'empreinte à la monnaie des Morins, pl. III, 35; IV, 6-8; VI, 28.

La carte de la Gaule numismatique offre en silhouettes noires, le coin varié de la monnaie gauloise, antérieure à l'invasion de Jules César, autant qu'on peut attacher à des localités, avec certitude ou avec quelque probabilité. On y distingue :

Une région symbolique tant dans les accessoires que dans l'ensemble du coin de la moitié septentrionale de la Gaule; qui se subdivise:

En région du cheval androcéphale, qui marque la monnaie de l'Armorik, des Picaves et peut-être des Senons et des Carnutes;

En région du cheval symbolique, dont la forme oblongue d'un coin continue, s'étend sur les pays des Carnutes, des Belovaks, des Santons, Remois, et se communique à quelques cantons adjacents, vers la fin aux Senons; lorsque la forme du cheval symbolique, à gorge fourchue, établie dans le Belgium chez les Atebrates, s'éclencha sur toute la ligne extrême du nord jusqu'au Rhin, chez les Nerviens et les Eburons.

La moitié méridionale de la Gaule symbolique, dans quelques accessoires seulement, offre :

Une région moins étendue du coin cruciforme cantonné des symboles, restreinte aux pays des Volcs et de quelques villes grecques.

Une région plus étendue du cavalier, embrassa plusieurs points du pays des Volcs, notamment les Attacins, les Nemausiens, et les autres côtes des Govenans; les Arvernes, vers le nord; les Eduens et les Bituriges, et sans doute, les cantons limitrophes se conformaient à ce coin.

On y distingue différentes coiffures de têtes et nombre de certaines et plusieurs races de chevaux, marqués respectivement à certaines localités; le cantonnement du lion et du taureau; le rayon que l'oiseau à la pose latérale et l'aigle indépendamment avaient probablement parcourus; enfin,

On y voit le sanglier de la ligne éduenne s'installer comme principal, ou comme secondaire dans les coins séquanais, bituriges, auvernes, et dans presque toute la maritime (parochéenne) armoriké ou belge.

VII. NOTES SUR LES PLANCHES XI ET XII.

Planche XI, réunit plusieurs médailles qui pouvaient servir de modèle aux Gaulois. Nous allons les spécifier.

1, médaillon en argent de *Maronea*, ville de Thrace, marquant ΜΗΤΡΟΠΟΛΙΝ.

2, bronze italique d'*Esערנינו Aiserino*, ville du Samnium, à l'usage de VOLCANOM.

3, 4, 5, médaillons d'argent italiques, latins, ROMA.

6, bronze italique de *Benevent* BENVENTOD, ville du Samnium, inscrit au revers TRO POM.

7, médaillon grec de *Nola* ΝΟΛΑΝΝ ville de Campanie samnite.

8, argent grec d'*Etolie* ΑΤΤΙΝΑΙΝ.

9, argent grec, muet, de *Macedoine*.

10, argent grec, muet, de *Phocide*.

11, bronze italique de *Tuder* ΤΥΤΕΔΕ en Ombrie.

12, bronze romain de la famille *Julia* CAESAR.

13, médaille étrusque en or, de la ville *Populonia*, dont l'autre côté est lisse, sans aucun coin.

15, bronze italique de *Capoue* ΚΑΠΕ, ville de Campanie.

16, denier de la famille *Opimia* M. OPEIMI ROMA.

17, denier de la famille *Spurcia* A. SPVRI ROMA.

18, denier de la famille *Planica* A. PLANCIIVS. CESTINIIVS.

19, denier de la famille *Titia*, O TYTI.

20, denier de la famille *Vibia*, PANSIA. C. VIBIVS. C. F. C. N. IOVIS. AXVR.

Sur cette liste de modèles, doivent être portés : le médaillon en argent de *Philippe* de *Macedoine* de la pl. 1, n° 1; le médaillon de la ville de *Rhoda* d'Espagne de la pl. VIII, n° 1; et le médaillon de *Seleucus Nicator* de Syrie, page 188 de l'ouvrage.

11, 12, sont dessinés sur des originaux du capitaine Marehand; 3, 16-20, sur ceux de M. de Fittours de Budingem; 1, 8, 9, 10, 14, copiés de l'ouvrage de Mionnet, méd. anc.; 2, 4, 7, 15, copiés de l'ouvrage de Taylor Combe.

Planche XII, offre plusieurs exemples de la reproduction du type gaulois au moyen âge. — 1, chez les Saxons en Bretagne, au commencement de leur heptarchie; — 2, chez les Mirovingiens; — et 3, dans les siècles de la féodalité, par le coin des barons.



I. MONNAYAGE GAULOIS ET SON TYPE.

LES STATÈRES ET LES DIDRACHMES DE MACÉDOINE ET GRECQUES SONT COPIÉS.	260	IMITATION DU MACÉDOIN. CHAR, CAVALIER, CHEVAL, SYMBOLISATION. Symboles : croissant, guidon, épée, fourchons, rondelle, esse.	160	INVENTIONS ITALISANTES. CHEVAL, ANDROCÉPHALE, SANGLIER, OISEAU-AIGLE. Emblèmes : patère, crotte, croix, main, sceptre cornu.	60	ROMANISATION.
MÉTAUX, POIDS, FORME.						
330 or, d'abord au poids de 157, 147 grains avec ses subdivisions.			fléché à 120 grains.	réduit à 110 grains se commun. à la Bret.		
oboles et drachmes dans les parties méridionales, de Massilia et des Volks.						
didrachmes et tetradachmes au centre, et proche de Cevennes.						
			100			
			drachmes et demi drachmes au centre	55		
				65...55 demi denier, fléché.		
	250 bronze		cuivre			
			potin			
260 concaves, forme employée pour différents coins symboliques.						
		220 uniface tectosagues 180		unifaces des Belgs au coin symbolique.		
				rouelles, prolongent leur circulation en Bretagne.		
ÉPIGRAPHIQUE.		240 épigraphique, grecque en Asie chez les Galates ou Gallo-grecs.			40	
grecque de Rhoda, Massalia et des autres villes grecques.		200 grecque chez les Cavares, Volks.		120 latine chez les mêmes.		colonies.
			italique chez les Cavares.			
330 débris des épigraphes grecques dans les imitations et contrefaçons des biges, des cavaliers.						90 latine dans toute la Gaule.
TÊTES ET LEURS COIFFURES.						
330 tête barbue par imitation ou par le copié (Jupiter).						tête barbue.
tête juvénile, imberbe, laurée, imitation de celle d'Apollon, nationalisée par différentes modifications et changements.						55
			tête diadémée de didrachmes.			
			tête à mèches pliées des Volks.			90 au centre. 55
						90 tête papillotée.
						tête chevelue armorikaine.
						60 tête casquée.
CHEVAUX du cavalier, du bige, conduit et libre.						
330 cheval trotant, produit de l'imitation.	220					
	220					
						cheval galopant librement, de races bituriques, eduenne, arverne cabrant.
330 cheval traînant au galope, dans un bige ou conduit, produit pour la plupart des imitations.						55 bige.
						cheval au galope dont les muscles sont prononcés.
						cheval de la race cavare, volke, 106
						cheval accourci du centre et du nord.
						cheval bombé, puis bridé et sanglé 53
						43
chevaux symboliques ou fantastiques.	260	Carnutin, symbolique, druidique, oblongue, corps replié, accompagné de symboles et d'entourages.				52
		fantastique (remois) regardant par derrière.				prend d'autres formes sur l'argent et le cuivre.
		androcéphale armorikain.				
		androcéphale belle race, sans collier ou au collier.				55
		cheval de la race belge, à gorge fourchue.				55 circule en Bretagne.
QUADRUPÈDES. cerf, sanglier, lion, pégase, taureau.						
		200 cerf (des Cavares).				
		sanglier d'Avenio et de Nemausus.				
		160 sanglier eduen, enseigne dans les coins et les accessoires				52 sans valeur polit.
lion à Massilia.		200 lion courant de Beterra (des Gallo-grecs d'Asie).				50
		lion du centre et du nord.				
		taureau à Marseille.				27
		taureau de l'est.				
OISEAU, aigle.						
						pégase 55
						oiseau dans sa pose latérale.
						oiseau employé.
						57 aigle romain. 27
ACCESSOIRES, SYMBOLES, EMBLÈMES.						
	260	Symboles : croissant, guidon, épée, fourchons, rondelle, esse, dispartit dans différents cantons.				
		210 hâche, volke				la esse en grand crédit. 50
		160 Emblèmes : patère, crotte, croix, main, sceptre.				52 croix.
		sanglier enseigne.				57 52
		disques au midi				au nord
						58 pentagone.
						astres, soleil, lune, chez les Belgs. 55

Auguste vient organiser les Gaules. La monnaie nationale éditée à celle de Rome et des colonies fondées entre 118 et 12.



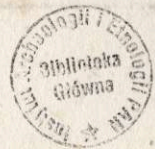
MONNAYAGES. MONNAIE GAULOISE.	GAULE ou CELTIQUE.	EXCURSIONS ET COLONISATIONS DES GAULOIS OU GALATES.			
<p>oboles de Massalia, VII, 21, 22, 23, 25.</p> <p>380 oboles massal. au coin de la croix, III, 1, 2; VII, 25, 27.</p> <p>drachmes massal. au lion, III, 3, 4, 5.</p> <p>(356 en Macédoine, commencement de staters philippes).</p> <p>330-260 LE COPIER, OR ET ARGENT.</p> <p>330-270 I, 1; II, 1, 3, 4; III, 10.</p> <p>300-130 drachmes cruciformes de Rhoda, VIII, 1.</p> <p>copies de Thasos, de Lisymache, II, 24; I, 2, 4. (269 à Rome, argent. copie de Rhoda, V, 1. (260 à Rome, réduction du bronze).</p> <p>260-160 IMITATION. SYMBOLISATION. CHAR, CAVALIER, CHEVAL. II, 10; 7, 8, 9; III, 16; II, 6. 240-120 <i>Glan. Kainik. Samnag. Lakyd.</i> III, 8, 9; VII, 18, 19. 240-40 monnaie gallo-grecque. (230 à Rome, victoriati). 220 tectosages unifices, VII, 37. (à Rome, bigati). IX, 8.</p> <p>III, 17; II, 5.</p> <p>(215 à Rome, seconde réduction). cuivre massalien, III, 67. (207 à Rome, or). 200 <i>Atta.</i> I, 12. 200-150 <i>Iflikovesi, Filos, Kesios,</i> VII, 8. 200 cerf, V, 5. (189-106 les philippes circulent en abondance. II, 11, 12.)</p> <p>160-60 INVENTIONS. ITALISANTES. POTIN, CUIVRE, BRONZE. arverne, III, 17.</p> <p>150 CHEVAL ANDROCÉPHALE, SANGLIER. armor. II, 20; II, 33, 34; VIII, 26, 27. <i>Iftas, Flius,</i> IX, 1, 2, 3. copie ital., III, 34.</p> <p>130 armor., VII, 6; VIII, 28; bellov., VIII, 23, 32. suess., III, 20; V, 4; rem. II, 16-III, 23, 32.</p> <p>bitur. AR, II, 17, 18, 19; I, 9, 14. 100 char, II, 14, 15; AE, II, 23. 100 pégase, AE, VI, 39. bellov., III, 22; IV, 10, 12. pict., II, 21, 22.</p> <p>armor., VII, 48-50; VIII, 35. sanglier, IV, 29, 30. gui, III, 35; IV, 6; IX, 30. 90 OISEAU-AIGLE, VII, 57; VI, 4; VII, 51. belg. atreb. amb., IV, 13, 15; III, 37; IV, 18, 19, 20.</p> <p>AR, IV, 14; VI, 9; IX, 4, 5.</p> <p>rouelles, VII, 52, 54. androcéph. au collier, II, 32; III, 26, 27, 28. II, 20; III, 24, 25, 42.</p> <p>AE, V, 14; VII, 73; V, 7. belg., IV, 6.</p>	<p>CARNUTES, augures druidiques. <i>Ambigat</i>, roi des BITURIGS. leur puissance.</p> <p>340 voyage de Pythéas vers la Bretagne.</p> <p>350 Helisyks cèdent aux Volks. BELGS ou VOLKS s'établissent et se divisent en ARECOMIKS et TECTOSAGS excursions en Ibérie. vers le Danube et en Asie.</p> <p>277 retour à Tolosa avec l'or delphique.</p> <p>264-240 Gaulois mercenaires chez les Karthaginois en Sicile. 240 <i>Autaritus</i> chef de la révolte en Afrique.</p> <p>puissance des ARVERNES.</p> <p>225-222 gésates mercenaires en Italie.</p> <p>218 <i>Brancus</i> roi des Allobrogs. 217 exploration de Scipion.</p> <p>Arvernes secondant les Karthaginois.</p> <p>190-160 émigrés et réfugiés cisalpins rentrent.</p> <p>EDUENS, leur ligue et puissance.</p> <p>le richard <i>Loueros</i> chez Massalia appelle les Rom. les Arvernes. 154 Oxibiens, Décécates, soumis. <i>Bituit</i>, chez les Arvernes. 123 traité des Eduens avec Rome. 123 Teutomat r. des Saluv. ALLOBROGS. * VI, 12. 121 défaite des Allobr. et des Arvernes à Vindal. <i>Bituit</i> et <i>Congentiac</i> conduits à Rome. ROME prov. narbonnaise. 118 * Licin. Crassus, colonie à Narbo atacin.</p> <p>110 CIMBRES, <i>Boiorix</i>, TIGURINS, <i>Divicon</i>. 107 Tolosa; et <i>Copill</i> r. Tectosag. 106 Tolosa pillée; 103 Tectosags soumis. 104 TEUTONS sous * Teutobocius, VI, 35. 102 <i>Teutoboc</i> et les Teutons périssent près d'Aquae Sextiae. Marius. 100 * <i>Congentiac</i> retourne (p. 282.) pèchessacrilèges, serto-riens. 77 sac de Narbo. MASSALIA récompensée pompeiens; proscriptions, émigrations, brigandages.</p> <p>72 Arioviste, roi de SUEVES.</p> <p>69 plainte d'<i>Indutiomar</i>. 62 <i>Catagnat</i> allobrog.</p> <p>65 défaite de Magetobr.</p>	<p>ETRUSQUES de la haute Italie; OMBRIENS. 396 <i>Bellovèse</i> conduit les Biturigs, Carnutes, Arvernes, Eduens, Ambarres. Aulerks, INSUBRES. <i>Elitovius</i> conduit les CENOMANIENS; suivent les Salluviens, BOIENS, LINGONS, enfin les SENONS. 395-345 courses fréquentes dans la péninsule italique. 387 <i>Brennus</i>. Rome saccagée. 380 traité des Gaulois avec Dionysé l'ancien tyran de Syracuse.</p> <p>290 irruption de Transalpins ranconnée par les Etrusques.</p> <p>284 1^{re} guerre avec les Romains, Boiens, Etrusques coalisés. 282 vaincus près du lac Vadimontium; paix.</p> <p>230 <i>Ates</i> et <i>Galates</i> massacrés chez les Boiens. 225 11^{me} guerre avec les Romains. Senons, Insubres, Boiens réunis; Taurisks, auxiliaires; gésates mercenaires. <i>Concolitanus</i> et <i>Anéroestes</i>, chefs dans la journée de Telamon. 222 Insubres et gésates vaincus près Clastidium; <i>Virdomar</i> périt; paix. 218 rupture. Guerre punique. Annibal. <i>Magilus</i> roi des Boiens. <i>Ducar</i> chef des Insubres décide la vict. de Trasimène. 207 Hasdrubal près de Metaurus. 205-205 Magon en Ligurie. 200 11^{me} guerre avec les Romains. Hamilkar, commandant les Insubres. 193 <i>Dorulac</i> et <i>Boiorix</i>, chefs des Boiens. 191 défection des Cénomaniens. Asservissement. ROME. province expulsions forcées; émigrations volontaires.</p>	<p>MONNAIE GAULOISE. 200-120 <i>Namasat</i>, VII, 19; <i>Aventio</i>, VIII, 32; <i>Tricorii</i>, VII, 17. <i>Ninnos</i>. <i>Maus</i>. 160 <i>Neinnondos</i>, VI, 13; <i>Eniskip</i>, VI, 14.</p> <p>130 <i>Allabroahi</i>, VI, 12.</p> <p>120 ÉPIGRAPHIQUE LATINE. <i>Maus</i>, VII, 30; <i>Cavar</i>, VII, 33; <i>Vooc</i>, VII, 16; <i>Volc.</i>, IV, 4; VII, 20, 31; <i>Ausc</i>, VII, 32. tectosages, IV, 1, 2, 3; V, 2, 3.</p> <p>104-102 <i>Teutoboc</i>, V, 35. ... <i>ollios</i>, III, 13, <i>Bussu</i>, III, 14. 100 <i>Atta</i>, III, 11; <i>Adnasati</i>, III, 12. 90 <i>Conge</i>, (p. 282). <i>Cocestius</i>, VII, 38. <i>Ninnos</i>, <i>Ninnos maus</i>, IV, 26. <i>Biater</i>, I, 5; III, 15.</p> <p>61 <i>Orgetorix</i>, 58 <i>Lisc</i>.</p>	<p>ILLYRIENS, PANNONIENS, DACES ou GÊTES, THRACES. 396 <i>Sigovèse</i> conduit les CARNIENS, BOIENS. guerres avec les Pannoniens et les Autariates. Triballes cèdent aux Gaulois, et se retirent au delà du Danube. Philippe roi de Macédoine meurt 336. 335 traité des Gaulois avec Alexandre-le-grand. 324 leur ambassade à lui, à Babylone.</p> <p>280 <i>Cambaul</i> conduit les TECTOSAGS jusqu'aux frontières de la Thrace. 279 <i>Brennus</i> et <i>Acichor</i>. Belgis en Macédoine. <i>Cerethrius</i> en Thrace. 278 Delphes saccagées (<i>Combustis</i>, <i>Orestor</i>, <i>Eman</i>, <i>Tessalor</i>); retraite. <i>Bathanates</i>. Tectosags établis sous le nom de SCORDISKS. TAURISKS. BASTARNES. 274 Gaulois mercenaires en Epire, en Égypte. <i>Biderios</i> en Macédoine.</p> <p>puissante ligue de TAURISKS. 240 BASTARNES, vainqueurs d'Orol, roi des Dacogètes, deviennent puissants.</p> <p>BOIENS arrivent de l'Italie. 170 Carniens soumis. Scordisks soumis; et reprimés en 135.</p> <p>113 CIMBRES. 112 Scordisks soumis.</p> <p>102 Cimbres détruits par Catulus à Raudis: <i>Boiorix</i>, <i>Lug</i>, <i>Clondic</i>, <i>Césorix</i>. 70 traité avec Mithridates. 60 DACOGÊTES sous Berebiste exterminent les Gaulois, Taurisks, Bastarnes, Boiens. Carniens 59 Maroboduus roi des MARCOMANS, chasse les Boiens, qui se dirigent vers les Helvets.</p>	<p>ASIE. BITHYNIE. 281 Nicomédès roi. Luthar en Asie.</p> <p>GALATES ou GALLO-GRECS. TECTOSAGS, TROCMEs, TOLISTOBOIENS. 245 vainqueurs de Seleucus près d'Ancyre. mercenaires en Syrie. 240-217 Aigosags. * <i>Bitovios</i>. * <i>Bitoviogogos</i>. * <i>Bitucos</i>. * <i>Riganticos</i>, VII, 36. 189 <i>Ortiagon</i>, <i>Combolomar</i>, <i>Gaulotes</i>, soumis. <i>Eposognat</i>. <i>Cassignat</i> mort 171. 167 <i>Solovetius</i>. le richard <i>Ariamne</i>. * <i>Céantolos</i>, IX, 51. * <i>Psamytos</i>. <i>Sinat</i>, <i>Sinorix</i>. <i>Toredorix</i> mort en 83. 84 Eumach gouverneur de Mithridate jusqu'à 70. * <i>Deiotar</i> 64. * <i>Brogitat</i>. VIII, 6. <i>Saocondar</i>. <i>Bogodiatar</i>. <i>Castor</i>. <i>Tarcundar</i>. 48 <i>Donilaos</i>. * <i>Amyntas</i> dernier roi.</p> <p>277 Comontor fonde un royaume. <i>Leonor</i> à Byzant. GAULOIS DE THRACE ou de HEMUS. * <i>Saria</i>. 219 * <i>Cavaros</i>. VII, 34, 35. 201 Fin du royaume; les Gaulois exterminés. ODRYSES. 179 traité avec Macéd. <i>Clondic</i> traverse le Danube. 168 <i>Cotton</i>.</p>

<p>123 HELVETES. Divicon. * Orgetorix 60 (IV, 50; VIII, 7). SEQUANAIS. 72 Arioviste roi des Sueves. sanglier. 65 Magetobriga. Catamantaled. Casticus. EDUENS. Dummorix. * Biso, VII, 73. V, 14). 62 Divitiac à Rome. sanglier, IV, 28; VI, 54, 55, IX, 50. Eporedorix. 58 Lisc. I, 16. IV, 29, 30. MANDUBIENS. * Caballo.</p>	<p>BOIENS (Crit'sir IV, 56; VI, 40). * Rovv. Cauno. * Rovv. Esol. VI, 38. * Mediomatrik. VI, 41, 42. * Turoca, VIII, 22. * Ve... I, 8. * Viros, IV, 53. REMOIS. ligue bige IV, 9. Iccius et Antebrog. * Vicriturix hirim. * Coriaiss ahirim, VI, 36. Galba. Cingetorix. 55 * Indutiomar, Indutiil, IV, 25. 53. * Cattivolk, VIII, 17. 53. 55 * Ambiorix, Ambilibi, t' Ambilibi, VI, 30; VIII, 21. DURNAC * Donnus VI, 18; * Auscro IV, 52. 57 * Com, roi des Atrebates et des Morins, VIII, 8; VI, 27, 29. * Lucotio, IV, 21. * Gottina, IV, 23. III, 39; IV, 22. 57 Cavarin. 54. Acco (VII, 11; III, 51; IV, 51); 53. (III, 43; V, 10). 57 * Tasget Elkesovix (IV, 57) 54. * Udecom, III, 44; 45. * Andebro. * Cantorix, IV, 58; V, 12. * Andecomb. 53 * Triccos, VI, 32, 33. * epillos, VII, 2. * Avaricum, VII, 72. VIII, 3, 4. * Coman Brico, III, 49. * Brigios, VII, 1. * Ossuticos Ratumac., VII, 5; VI, 34. * Cisiamb (VII, 41, 22) 56. * Ibraix, IX, 45. Viridovix 56. UNELLES. * Kenveia, IV, 55. * Calivix Cossien. 56. Teutomat.</p>	<p>52. Soutèvement dirigé par Vercingetorix; prolongé par la guerre des partisans; Corneus, Drapes, Luctère et plusieurs autres. 53 Valetiae. V, 8. 52 Convictolitan. Cot. * Litavic, VII, 7. Virдумar, Eporedorix. Alesia succombe 52. * Vercingetorix, VII, 39. * Vergasillaun, VI, 47. Critognat. * Viros, IV, 17. Vertisc 51. Surus eduen 51. VI, 17. * Dubnorix, IV, 45; VI, 19. VIII, 8; III, 50. Correus 51. Drapes 51. Cotuat, Conctodun, Guturvat 51. * Andeca IV, 47. Dumnae. IX, 41. 52 sac d'Avaricum. Sodule lemoviik, 52. * Arivos, V, 9. IX, 43, 44. Camulogen 52. IX, 47.</p>	<p>50. La Gaule ultérieure changée en provinces, appelée chevelue; plus d'enseignes nationales, plus de titres de dignités nationales. * Epadnact, VI, 21. * Roveca, VI, 48, 49. * Solima, IV, 37, 38, 39. VI, 57. IV, 34; V, 6; IX, 18, 17. * Diarilos, VII, 14. * Arda, IX, 31, 32, 33, 34. * Artue. comun. IX, 15. VIII, 20; IV, 46. * Morino, VI, 28; III, 46; IV, 7, 8. * Catal. VII, 40. * Togirix Julius, I, 7; IV, 4, 8, 49. * Julius Durat, VII, 12. * Quintus Doci, IV, 35, 36; VII, 45, 46, 47. * Diaoulos, VII, 13.</p>	<p>39. Agrippa réprime les soulèvements, il observe les Gaulois et médite le plan de la destruction de leur nationalité. * Euis Orc., VII, 9. * Seguse, VIII, 5.</p>	<p>27. Auguste vient organiser les Gaulois; nouvelle division territoriale. La monnaie nationale cède à celles de Rome et des colonies romaines.</p>
<p>100-100. CEVENNES. des réfugiés, des proscriés, des émigrés Volks, Cavares, Allobroges, cherchent asyle dans la Celtique indépendante. 110 les Cimbrés, sous Boltoix; les Tringuns, sous Divicon; et les Teutons, sous Teutoboc (VI, 35), en Gaules jusqu'à 102.</p>	<p>57. Jules César subjugué les Belges, occupe la Gaule; Brutus s'empare de l'Armorik, Cassius d'Aquitaine.</p>	<p>51. Luctère. sac d'Uxellodun 51.</p>	<p>51. Luctère. sac d'Uxellodun 51.</p>	<p>51. Luctère. sac d'Uxellodun 51.</p>	<p>51. Luctère. sac d'Uxellodun 51.</p>
<p>ARVERNES. VI, 1. Celtillus 70. 100 * Congentiac (p. 282). VELAVIENS. Roveca. LEUKS. MEDIOMATRIKS, IV, 54. VIRODUNES. VEROMANDUINS. REMOIS. * Atisios VII, 10; II, 16; III, 23, 32. SUESSIONS. 80 Divitiac, s'empare d'une partie de la Bretagne. TREVÈRES. EBURONS. NERVIENS. III, 36. MORINIENS. III, 35; IV, 6; X, 30. ATREBATES. IV, 12, 13, 14, 15, 16. AMBIENS. IV, 19, 20; VII, 55; la rondelle BELLOVAKS, IV, 10; III, 22; VIII, 23, 33. CATALAUNIENS. SENONS. Moritasg 58. CARNUTES. ANDECIVES. IV, 47. TURONS. BITURIGS, II, 17, 18, 19. * Auro, I, 10. (I, 14.) (I, 9.) * Cam., VIII, 2. PICTAVES. II, 35. SANTONS. V, 7; I, 18. CALETES. VELIACASSES. AVLERKS EBROVIKS. LEXOVIENS. VIDUCASSES. DIABLINTES. ARMORIKI. péninsule, II, 31. VII, 48, 51; VIII, 35. marine et puissance des VASATES. SOTIATES. NITIOBRIGS. CADURKS. AUSKS, VII, 32.</p>	<p>58. Jules César arrête l'irruption des Helvetes; chasse les Sueves, appelé libérateur. Ligue eduenne renouvelée; sanglier enseigne. VENETES, détruites. * Adietuan. Ollovicon.</p>	<p>II, 21, 22, 33, 34; III, 20, 21, 22, 34, 42; V, 4; VI, 4, 23, 31, 39; IX, 4, 20. II, 30; IV, 32, 33; VI, 37, 52; VIII, 13; IX, 21, 36, 42. II, 25, 29; IX, 35; III, 18, 33, 41; VI, 2, 5, 8; VII, 52, 54; I, 17; IX, 22, 29; II, 23; IV, 24, 31, 42, 43, 59, 60; VI, 61; VI, 26; IX, 10. III, 25, 26; II, 25, 26, 27, 28, 29; IX, 30.) III, 25, 26, 27.) 54 Senodon Caledu, VII, 11; IV, 51. Vlatos-Ateula, III, 43; V, 10. Caledu, IV, 51.) Paulob-Solima, III, 51.) VII, 58.) Giamilos, VII, 3.) Vane, IV, 5.) Vadnaio.) V, 17.) Cuccius.) Epenos, VI, 44, 45.) Mtubin, VI, 43.) oiseau aigle supévolant.) cheval fantastique regardant par derrière (remoisi).) Bussu, III, 14. Solima, III, 49, 50. Abucato. Ambact, IX, 9. Irnerix, VI, 11. Belinos, VII, 4.</p>	<p>V, 50. I, 6, 13; III, 40, 47, 48; IV, 44; VI, 15, 22, 24, VI, 10; VII, 53, 70; IX, 11. Vipotalo, VI, 20. Luci, IX, 27. 25, 53, 58; VIII, 12, 29; IX, 6, 7, 12, 13, 19. Kaletu, IV, 40. bifrons, III, 19; V, 15, 16; VI, 4, 5; IX, 49. A. Hirtius, IX, 14. Contovios, V, 13. Tatino. Annicoios, IX, 23. Aug. IX, 11. Atectori, IX, 24. Luccio, IX, 38. Conos, VII, 56. (Riga, Rico.) I, 11; VI, 10; VI, 59. 49. Antipolis, VII, 29. COLONIES. Cabell., VIII, 14, 16 bis. Nemaus, VIII, 15, 16. Lyon.</p>	<p>page 294.</p>	

IV. MONNAYAGE BRETON ET SON TYPE.

monnaie belge et armorikaine en circulation.	50 ADOLESCENCE, IMITE, (pl. VIII, 24, 25.)	20 AGE VIRIL, INVENTE (30, 31, 34, 36-39, 41, 43-46).	10 AGE AVANCÉ, ROMANISE (40, 42, 47-59).	47
80 Divitiac suession fait des conquêtes.	50 cheval, toute la durée de la monnaie gallo-bretonne.	30 le corps du cheval disqué, cerclé.	10	47
commerce des Venètes, 57.	50 cheval conduit.	20 garnitures, décoratives, perlées, feuillues.	10 garnitures symétriques.	40-47
émigrés Gaulois. 57. . . 51.		croissants adossés.	deux carrés cléchés.	47 fin de la monnaie gallo-bretonne.
CANTIENS, <i>Cingetorix</i> . <i>Taximagulus</i> . <i>Ségonax</i> . <i>Lugotorix</i> , 55.		20 inscription des noms des chefs.	inscription des noms des villes. inscription encadrée. inscription cernée de couronne	40-47
(ATREBATES) <i>Cassivellaun</i> . secours aux Gaulois, 57, 55.		* <i>Verodunno</i> . * <i>Ecceai</i> .	10 cavalier gallo-breton, s'agitant, brandissant. cavalier romain en repos.	40-47
TRINOBANTES. <i>Imanuent</i> 55 { <i>54 Mandubrat</i> .		* <i>Atori</i> . * <i>Cimon</i> .	20 pégase, sphinx, taureau. aigle. * roi <i>Callé</i> . * <i>Ricomir</i> .	47
		* <i>Veric</i> , 41 (Ver). * <i>Admin</i> , 41. * <i>Togodunn</i> 43 (Sego). * <i>Caratac</i> , 51 (Araticcé). * <i>Cunetio</i> . * <i>Solido</i> . * <i>Tasciovania</i> (page 404). * <i>Camulodunum</i> ,	47 PROVINCE colonie.	
			* <i>Verlamio</i> . * <i>Dias</i> .	
		BRIGANTES.	<i>Venusius</i> . <i>Catismandua</i> . <i>Vellocat</i> .	
		ICENES.	Prasutag.... 61 Boudicca.	
		Les druides établissent le centre de leur hiérarchie sur l'île de Mona. . .	destruction des druides, sac de Mona, 61.	

* l'astérisque marque l'existence de la monnaie, du chef ou du lieu.











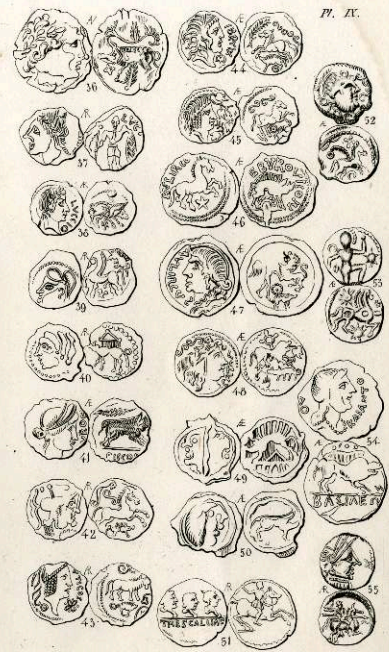






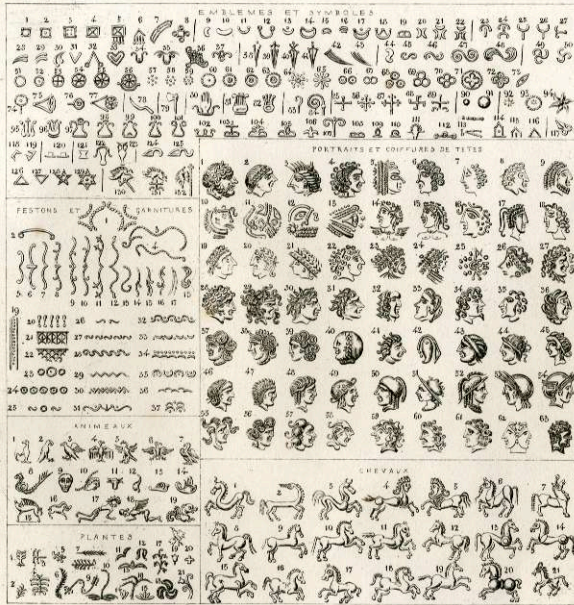
Les pièces bretonnes sont désignées par un B

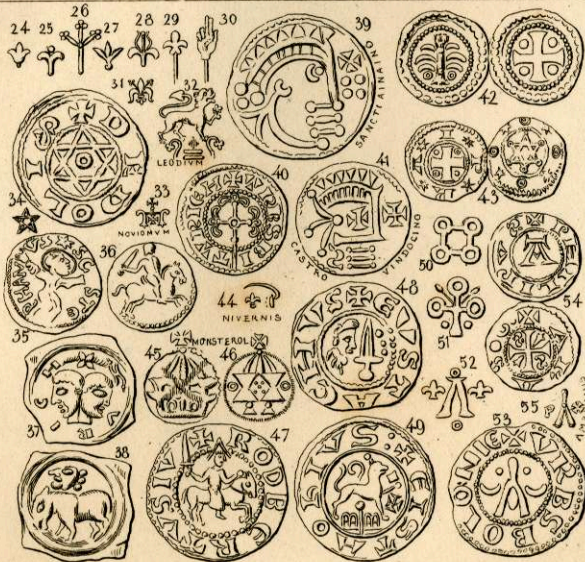




Pl. IV.









voyez, pl. I, V, VII,



KSIĘGARNIA

ANTYKWARIAT



D N^o 38386

XXXXXXXXXXXXXXXXXXXX

B.2346