

nik*, natomiast większość odwiedzających jaskinię turystów dociera do niej od strony wsi Draby i napotykają tylko starą tablicę z napisem „Kamieniołom”. Informacja o istnieniu rezerwatu przydałaby się również w pobliżu głównego wejścia do jaskini.

2. Na granicy rezerwatu stoi myśliwska ambona, a tereny otwarte, na które jest ona skierowana, to młodniki sosnowe w rezerwacie.

3. Owe młodniki w rezerwacie pokrywają prawie całą jego powierzchnię. Jedynie w pobliżu wejścia do jaskini pozostały resztki pięknego drzewostanu z bukiem, brzozą i modrzewiem. Nietrudno się zatem domyśleć, jakie działania poprzedziły utworzenie rezerwatu.

Biorąc pod uwagę fakt, że nietoperze należą zarówno w Polsce, jak i w całej Europie do zwierząt ginących, sądzę, że obiekt tak cenny jak jaskinia Szachownica, zasługuje na rzeczywistą i skuteczną ochronę, a takiej niestety nie zapewnia istniejący tam w obecnej formie rezerwat.

Grzegorz Lesiński

PISMIENICTWO

Głazek J., Bednarek J., Szyrkiewicz A., Wierzbowski A. 1978 *Geneza Jaskini Szachownica — największego systemu jaskiniowego Wyżyny Krakowsko-Wieluńskiej*. Kras i speleologia 2 (XI): 38—50.

Harmata W. 1981 *Zmiany w liczebności nietoperzy (Chiroptera) w niektórych jaskiniach Jury Krakowsko-Częstochowskiej w latach 1945—1979*. Roczn. Muz. Okręg. w Częstochowie 5, Przyr. 2: 23—30.

Kubisz D. 1982 *W sprawie ochrony nietoperzy Chiroptera*. Chrońmy Przyr. 38, 6: 114—122.

Lesiński G. 1983 *Nietoperze jaskiń Wyżyny Wieluńskiej*. Prz. zool. 27,4: 465—478.

Wołoszyn B. W. 1981 *Nietoperze i cywilizacja*. Roczn. Muz. Okręg. w Częstochowie 5, Przyr. 2: 97—108.

OCHRONA PRZYRODY ZA GRANICĄ

Nowe dane o ochronie przyrody w Mongolii

W historii ochrony przyrody Mongolia ma stare tradycje. Z czasów największej potęgi Mongolii, z XIII wieku, pochodzi kodeks Kubilaj

* Tablica ta istniała jeszcze w sierpniu 1982 r., ale w roku następnym już jej nie było.

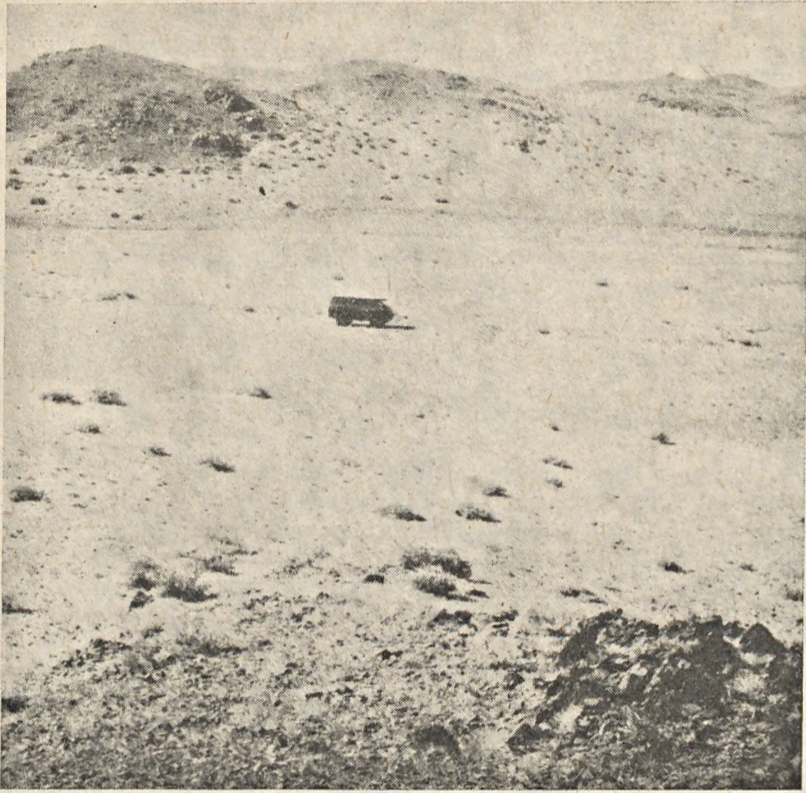
ja (po mongolsku Chubiłaja), wnuka Czyngischana i założyciela dynastii Jüan. Zawarty w nim jest m.in. obowiązek ochrony lasów oraz zakaz polowań w okresie rozrodu zwierząt.

Mongolowie od najdawniejszych wieków uznawali niektóre góry porośnięte lasem za święte i dzięki temu były one chronione. Najbardziej znaną świętą górą jest Bogdo-ula obrzeżająca stolicę Ułan Bator od południa. Jest to spory masyw górski sięgający do wysokości około 2250 m n.p.m. Obszar ten chroniony już od roku 1778, a obecnie uznawany oficjalnie za najstarszy rezerwat Mongolii, ma powierzchnię około 37 km². Występujące tu lasy modrzewiowe z udziałem lipy, sosny, brzozy, świerka i osiki, tworzą wyizolowany płat wyznaczający południowy zasięg tajgi syberyjskiej.

Wykaz z krótką charakterystyką 11 obszarów objętych ochroną w Mongolii do roku 1970, został zamieszczony na łamach niniejszego czasopisma (Brzeźniak 1977). Niektóre oficjalne zestawienia podają ponadto góry Chenteju, rozciągające się na północny wschód od Ułan Bator, których obszary leśne były prawdopodobnie wzięte pod ochronę już w 1818 roku.

Tradycyjny w Mongolii zwyczaj ochrony niektórych lesistych obszarów stał się niewystarczający i niepewny w obecnym okresie szybko postępujących przemian społeczno-gospodarczych kraju. Pierwsze lata siedemdziesiąte były przełomowe w świadomej działalności zmierzającej do zachowania pierwotnej przyrody (Zigż 1982). Wydano w tym celu szereg ustaw dotyczących użytkowania ziemi, gospodarki wodnej i leśnej oraz polowań. Powołano komisje ochrony przyrody w systemie różnych szczebli administracji terenowej. Głównymi osiągnięciami tej akcji na rzecz ochrony przyrody są zarządzenia powołujące nowe rezerваты przyrody oraz opracowanie Czerwonej Księgi wykazującej gatunki zwierząt i roślin unikalne lub rzadko spotykane na świecie, a występujące jeszcze w różnych strefach geograficznych Mongolii.

Spośród nowo utworzonych terenów chronionych szczególnie wartościowym jest Wielki Gobijski Rezerwat Przyrody o powierzchni około 45 000 km², zatwierdzony w 1975 roku, a następnie wpisany na światową listę rezerwatów biosfery (ryc. 1). Reprezentuje on unikalny krajobraz pustynny Centralnej Azji. W ukształtowaniu rzeźby Pustyni Gobi wyróżniają się skaliste pasma i wyspowe pagóry, pomiędzy którymi rozpościerają się: doliny martwe lub okresowo nawadniane zwane sajrami, kotliny bezodpływowe oraz równiny. Wydmmy piaszczyste nie są znaczącymi elementami krajobrazu. Niewielkie, kopczykowate formy wydmowe występują na piaszczystych równinach i w płaskodennych sajrach. Kamienista Pustynia Gobi na obszarze Mongolii jest rozległym polem deflacyjnym, skąd wywiewany jest materiał skalny na obszar chińskiej, znacznie większej części Gobi. Liczne gatunki traw, ziół i krzewinek porastające miejscami pustynię tworzą na wiosnę barwne ko-



Ryc. 1. Pustynia Gobi. Mongolia. — The desert of Gobi. Mongolia. Fot. Z. Alexandrowicz

bierce. Gdziekolwiek w sajrach i kotlinach północnowschodniej Gobi napotkać można pojedyncze okazy i nieliczne grupy wiązu syberyjskiego. Oryginalnymi i charakterystycznymi gatunkami krzewów są saksauły w obszarze południowej części rezerwatu oraz występujące bardziej na północ, w pustynnych stepach, karagany o połyskujących w słońcu złotych łodygach. Niezwykłym urozmaiceniem krajobrazu gobijskiego są tabuny dzikich zwierząt, zwłaszcza liczne tu populacje: dzerena (gatunku pokrewnego gazeli), suhaka i kułana.

Oficjalnie podaje się, że na obszarze Mongolskiej Republiki Ludowej podlega ochronie 13 terenów o różnych wartościach przyrodniczych. Odnośnie do powierzchni poszczególnych obiektów, jak i wielkości sumarycznej, dane są rozbieżne. Z pewnością rezerwat na Pustyni Gobi jest największy spośród dotychczas utworzonych, zajmuje bowiem około

3% powierzchni kraju. Natomiast pozostałe obszary chronione w sumie mają mniejszą powierzchnię niż Wielki Gobijski Rezerwat Przyrody.

Mongolia, jako kraj rozległy, trudno dostępny i bardzo słabo zaludniony, posiada w porównaniu do innych krajów azjatyckich, szczególnie korzystne warunki do zachowania jeszcze przez długi czas swojego niezwykle bogactwa przyrody i naturalnego krajobrazu. Wydanie specjalnych ustaw z zakresu ochrony przyrody, a zwłaszcza dotyczących łowiectwa, tamuje formalnie dotychczas żywiołowy sposób korzystania z zasobów przyrody.

Zofia Alexandrowicz

PISMIENNICTWO

Brzeźniak E. 1977 *Obszary chronione w Mongolskiej Republice Ludowej*. Chrońmy Przyr. R. 33, z. 1.

Zig S. 1982 *Ochrona przyrody w Mongolskiej Narodnej Republice*. W: Komitet po naučno — techniczskomu sotrudniczestwu, wkład stran — czlenow CEW w ochranu okružajuszczej sredy. Moskwa.

Orchidarium w Soroa na Kubie

W odległości 95 km na zachód od Hawany, w górach Sierra del Rosario, znajduje się mała miejscowość Soroa, zwana również Tęczą Kuby (hiszp. Arco de Cuba). Właśnie ta niewielka i na pozór nic nie znacząca miejscowość stanowi jeden z celów prawie wszystkich wycieczek zagranicznych. Odwiedzają ją także dość licznie sami Kubańczycy. Magnelem przyciągającym wycieczkowiczów jest słynne w tym kraju orchidarium — rodzaj ogrodu botanicznego specjalizującego się w hodowli storczykowatych *Orchidaceae* (ryc. 1).

Placówka ta została założona na początku lat trzydziestych naszego stulecia przez adwokata, dra Tomasa Felipe Camacho, który przybył na Kubę z Wysp Kanaryjskich, i początkowo stanowiła jego prywatny ogród botaniczny.

Właściciel szczególnie upodobał sobie przedstawiciele rodziny storczykowatych. Z myślą o ich systematycznej hodowli wybudował szereg wolno stojących pawilonów na terenie całego parku.

W roku 1961 po wyemigrowaniu właściciela ogrodu do USA opiekę nad orchidarium przejęło państwo. Obecnie kieruje tą instytucją filia Uniwersytetu Hawańskiego w Pinar del Rio.

Ogród rozbudował się i nastawił na ścisłą specjalizację w zbieraniu i hodowli storczyków. Do chwili obecnej udało się w orchidarium zgromadzić kolekcję ok. 3000 gatunków roślin z rodziny *Orchidaceae*. Jest