

803/r

Odbitka z zeszytu 2-go „Zabytków Przyrody Nieożywionej”. Warszawa, 1933 r.

I/16



B. 2383

LUDWIK SAWICKI

GLĄZ ŻOLIBORSKI

W związku z budową kanału burzowego (t. zw. „burzowca”) w Warszawie na Żoliborzu¹⁾, wiosną 1932 r. natrafiono podczas robót tunelowych na wielki głaz narzutowy szarego gnejsu, o kubaturze ok. 6 m³. Kształt oraz rozmiary tego głazu ilustruje załączone zdjęcie fotograficzne (Tabl. XIV). Dla ścisłości dodam, iż obwód głazu wynosił 8,3 m, długość — 2,97 m, szerokość 1,85 m, wysokość — 1,6 m. Stan zachowania doskonały.

Ponieważ głaz ten, jako wspaniały zabytek przyrody nieożywionej, w zupełności zasługiwał na to, ażeby zachować go od zniszczenia, autor niniejszej notatki wspólnie z p. St. Małkowskim podjął usilne zabiegi, mające na celu wydobycie go na powierzchnię oraz przetransportowanie do Państwowego Instytutu Geologicznego. W tym celu głaz został przesunięty z miejsca jego znalezienia do szybu Nr. IV. Niestety, mimo współdziałania P. I. G., Ministerstwa Robót Publicznych i Kierownictwa budowy „burzowca” — wydobycie tego głazu na powierzchnię ziemi okazało się niemożliwe. Na przeszkodzie stanęły: brak (na terenie Warszawy) odpowiednich urządzeń technicznych do wyciągania tak poważnych ciężarów z tak dużej głębokości (— 12 m w stosunku do powierzchni terenu) oraz brak środków pieniężnych na pokrycie niezbędnych wydatków na sprowadzenie tych urządzeń z poza Warszawy. W tych warunkach akcja nasza ostatecznie sprowadziła się do kwestji zabezpieczenia tego głazu na przyszłość. W tym celu został wykonany w spodniej partji pn.-zach. ściany szybu IV-go specjalny wykop, sięgający około 1 m poniżej dna szybu. W wykop ten opuszczono głaz, przy czym został on ustawiony w ten sposób, że nawet najbardziej wydatne punkty powierzchni jego znalazły się w odległości ok. 30 — 40 cm od zewnętrznej powierzchni kanału burzowego. Mając na uwadze możliwość wydobycia tego głazu w przyszłości, podaję dokładny plan sytuacyjny (Tabl. XIV fig. 2) szybu IV-go, na którym zostało oznaczone miejsce zakopania głazu.

¹⁾ Trasa „burzowca” obejmuje odcinek ul. Z. Krasieńskiego od Wisły do ul. Stołecznej, gdzie łączy się on (za pomocą przelewu) z kolektorem bielańskim. Długość trasy „burzowca”, bez wylotu w korycie Wisły, wynosi ok. 1,500 m.

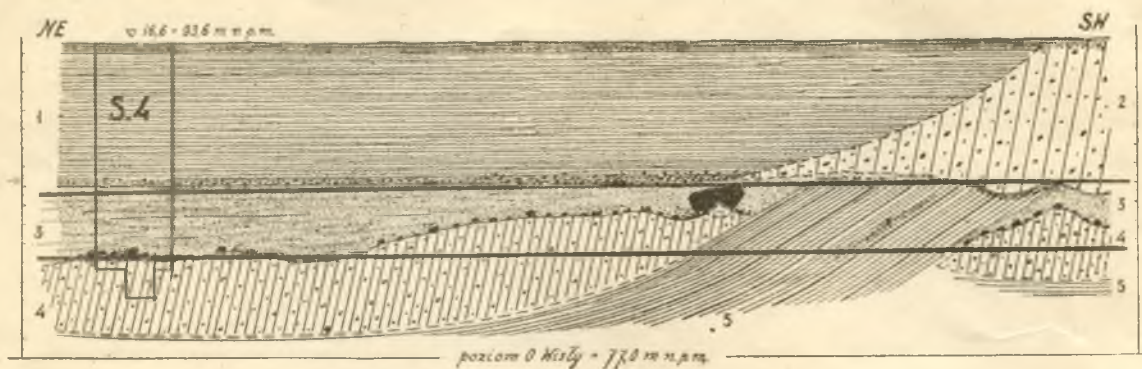


Fig. 21. Profil geologiczny części trasy kanału burzowego, przedstawiający warunki stratygraficzne głazu. Skala pozioma i pionowa 1 : 400. Rys. L. Sawicki. S. 4 — szyb IV-ty ze studzienką na dnie; dwie równoległe grube linje — kanał burzowy. 1 — utwór zastoistowy jasny (żółtawo-popielatawy), mułkowo-piaszczysto-pyłowy z wkładkami piasku i żwiru z głazikami. 2 — morena denną (w profilu żoliborskim — druga od góry); 3 — piaski interglacjalne (poziom silnie zawodniony); 4 — morena denną (3-cia od góry), przzerwana wygniecionymi łańkami warwowymi (5). Pierwotną pozycję głazu w tunelu ilustruje czarna plama w kształcie nieregularnego owalu, przedstawiająca przekrój podłużny głazu.

Coupe géologique suivant l'axe du canal. Échelle au 1 : 400-e. 1 — limon lacustre, 2 — moraine de fond, 3 — sables interglaciaires, 4 — moraine de fond, 5 — argiles à varves. S. 4 — puits dans lequel a été refoulé le bloc dont la position primitive est marquée en noir.

Warunki stratygraficzne, w jakich został on odkryty ilustruje załączony rysunek odnośnego odcinka profilu geologicznego (fig. 21) trasy „burzowca”. Ponieważ całość tego profilu stanowić będzie przedmiot specjalnej publikacji, w bardziej przeto szczegółowe omawianie stratygrafii utworów dyluwjalnych, przedstawionych na tym odcinku profilu, nie wdaję się. Zaznaczę tylko, iż morena oznaczona cyfrą „2” nie jest pierwszą, lecz drugą od góry, oraz, że poniżej moreny oznaczonej cyfrą „4” występuje jeszcze jeden poziom typowej moreny dennej — 4-ty od góry.

LUDWIK SAWICKI

RÉSUMÉ

PIERRE DE ŻOLIBORZ

Au cours de travaux de canalisation exécutés le long de la rue Z. Krasiński à Varsovie (quartier septentrional — Żoliborz) on a rencontré, à la profondeur de 10 mètres, un bloc de gneiss gris dont le volume approximatif est de 6 m³. A cause de son poids il n'a pas pu être ramené à la surface du sol, mais afin de le préserver de la destruction il fut poussé de côté et enfoui en arrière de la paroi NW du puits N^o IV où il repose maintenant à 12 m au-dessous de la surface du sol.

La coupe ci-jointe (fig. 21) ne donnant pas le profil complet de la série quaternaire, il faut noter que la moraine d'où provient le bloc en question représente le troisième niveau de moraine de fond, en les comptant de haut en bas. La stratigraphie complète du Quaternaire de Żoliborz comprend quatre niveaux de moraine de fond. (V. Pl. XIV).

OBJAŚNIENIE TABLICY.

- Tabl. XIV. 1. Głaz Żoliborski. Widok na stronę krótszą głazu, spoczywającego na dnie szybu IV-go (po przetransportowaniu głazu z głębi tunelu „burzowca“ widocznej na planie dalszym). Z prawej strony—ściana szybu, w którą głaz został zakopany. Fot. L u d w i k S a w i c k i.
- 2 Plan sytuacyjny szybu IV. Skala 1 : 1000. Według rys. kierownictwa budowy „burzowca“. Prostokąt oznaczony znakiem S. IV—szyb IV; kółko pośrodku tego prostokąta — wentylator kanału burzowego; dwa równoległe pasy ukośnie zakreskowane przecinające S. IV —ściany kanału, którego oś podłużną przedstawia linja przerywana kropkami. Nieregularna czarna plama po stronie półn.-zach. ściany prostokąta — miejsce i pozycja głazu po opuszczeniu go do wykopu wykonanego w spodzie ściany półn.-zach. szybu IV-go.

EXPLICATION DE PLANCHE.

- Pl. XIV. 1. Pierre de Żoliborz. Vue générale du bloc dans le tunnel. Photo—L. S a w i c k i.
2. Pierre de Żoliborz. Plan de situation. Échelle au 1 : 1000-e. Le bloc est indiqué par l'ovale noir.



Fig. 1.

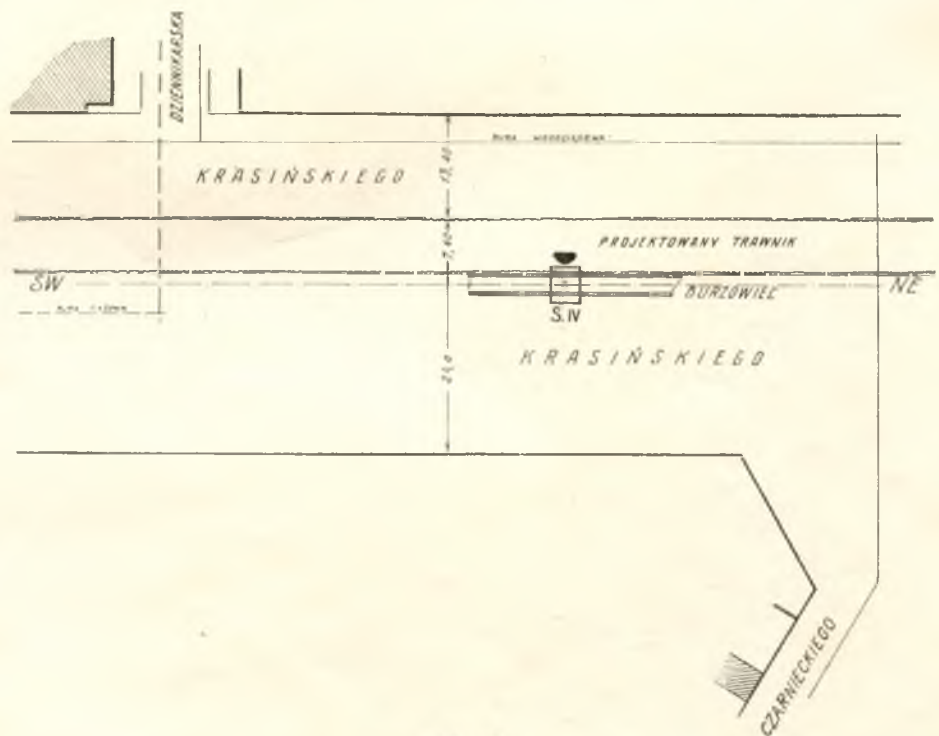


Fig. 2.