

Tadeusz Epsztein

Instytut Historii Polskiej Akademii Nauk

Wielka własność ziemska w guberni podolskiej na tle Ukrainy Prawobrzeżnej w XIX wieku

Zarys treści: Artykuł jest podsumowaniem kilkunastu lat badań, przygotowanych edycji źródłowych i analiz autora dotyczących zmian w sytuacji wielkiej własności ziemskiej na Ukrainie (gubernie kijowska, podolska i wołyńska) w XIX w. Ustalenia dotyczące drugiej połowy tego stulecia zestawia z najnowszymi pracami, prowadzonymi w latach 2013–2016 i obejmującymi gubernię podolską w pierwszej połowie XIX w. Badania zostały przeprowadzone na podstawie źródeł rękopiśmiennych i drukowanych dotąd niewykorzystywanych. Autora interesuje m.in. ewolucja zasięgu wielkiej własności na ziemiach ukraińskich; pozycja polskiego ziemiaństwa; zmiany w elicie wielkiej własności w XIX w.; zależności pomiędzy pozycją majątkową a karierami w samorządzie szlacheckim.

Outline of content: The present article is a summary of several years of research and studies, published sources editions, and analyses made by the author of changes in the ownership structure of great landed property in Ukraine (Guberniyas of Kiev, Podolia, and Volhynia) in the nineteenth century. The author compares the establishments made for the second half of that century with these of the most recent studies, conducted in 2013–2016, for the Guberniya of Podolia in the first half of the nineteenth century. The study is based on handwritten and published primary sources, previously not exploited. The author is interested, among others, in the evolution of extent area of great landed property in Ukraine; the position of Polish landed gentry; changes in the elite of great landed estates owners in the nineteenth century; relationship between a financial position and career within the noble local governments.

Słowa kluczowe: wielka własność ziemska na Ukrainie, ziemiaństwo, Ukraina w XIX w., gubernia kijowska, podolska i wołyńska w XIX w.

Keywords: great landed property in Ukraine, landed gentry, Ukraine in the 19th c., Guberniya of Kiev, of Podolia, and of Volhynia in the 19th c.

Prowadzone od kilkunastu lat badania nad zmianami w sytuacji wielkiej własności ziemskiej na Ukrainie (gubernie kijowska, podolska i wołyńska)¹ w XIX w. początkowo przyniosły głównie ustalenia dotyczące drugiej połowy stulecia². Dalsze kwereudy źródłowe pozwoliły rozszerzyć poszukiwania na pierwszą połowę, czyli na okres przed reformy włościańskiej. Nie trzeba przypominać znaczenia cezury tzw. wielkiej reformy (1861) nie tylko w dziejach społeczności chłopskiej w Rosji, ale też własności ziemskiej. Porównanie zmian w sytuacji wielkiej własności ziemskiej na Ukrainie, jakie zaszły pomiędzy pierwszą a drugą połową stulecia jest głównym celem niniejszego artykułu. Ze względów źródłowych badania ograniczyłem do guberni podolskiej, dla której zachowały się bogatsze materiały, pozwalające na przeprowadzenie powyższej analizy. Punktem wyjścia moich rozważań było pokazanie stanu posiadania wielkiej własności na Podolu w pierwszej połowie XIX w.³

Studia porównawcze nad własnością ziemską na terenie Rosji dla okresu przed reformą włościańską są utrudnione dla większych jednostek administracyjnych ze względu na brak odpowiedniej dokumentacji. Statystyka rolna do czasów tzw. wielkiej reformy nie znała w opisie dóbr kryterium powierzchni, dlatego bardzo trudno jest analizować sytuację materialną ziemiaństwa w tych dwóch epokach: do zniesienia poddaństwa i po 1861 r. Praktycznie do początku lat sześćdziesiątych podstawą oceny wartości i wielkości nieruchomości ziemskiej w Rosji była liczba chłopów pańszczyźnianych („dusz”) wciągniętych do rejestrów spisowych („rewizyjnych”) i zamieszkałych w dobrach szlacheckich (przypisanych do danych dóbr)⁴.

¹ W wyniku drugiego rozbioru Polski w 1793 r. tereny południowo-wschodnich województw Rzeczypospolitej zostały włączone do Rosji. Na tym obszarze powstały dwie gubernie: braclawska i izjasławska. W skład guberni izjasławskiej weszło m.in. województwo podolskie. Po upadku powstania kościuszkowskiego ukazem z 22 maja 1795 r. południowe prowincje rozdzielono na dwa namiestnictwa: podolskie i braclawskie. A w 1796 r. oba namiestnictwa połączono w jedną gubernię podolską, obejmującą znaczną część przedrozbiorowych województw: podolskiego (bez powiatu czerwonogródzkiego) oraz braclawskiego (bez powiatu zwinogródzkiego). Miastem gubernialnym został Kamieniec Podolski. W tym samym czasie gubernia została podzielona na dwanaście powiatów: bałcki, braclawski, hajsyński, jampolski, kamieniecki, latyczowski, lityński, mohylowski, olgopolski, płoskirowski, uszycki i winnicki. Podział ten utrzymał się bez większych zmian do rewolucji 1917 r.

² Zob. T. Epsztejn, *Przywiązanie szlachty polskiej na Ukrainie do ziemi w XIX i na początku XX wieku. Mit czy rzeczywistość?*, w: *Rosja i Europa Wschodnia. „Imperiologia” stosowana / Russia and Eastern Europe. Applied „Imperiology”*, red. A. Nowak, Warszawa–Kraków 2006, s. 400–412; idem, *Polska własność ziemska na Ukrainie (gubernia kijowska, podolska i wołyńska) w 1890 roku*, Warszawa 2008; idem, *Własność ziemska na Ukrainie w 1860 r. w „Statystyce” Andrzeja Grabianki*, Warszawa 2013.

³ Prace te przeprowadziłem w latach 2013–2016 w ramach projektu badawczego z zakresu badań podstawowych – Narodowe Centrum Nauki, OPUS, nr 197518, pt. „Wielka własność ziemska w guberni podolskiej w I poł. XIX w.”. Bezpośrednim efektem tego projektu jest moja publikacja książkowa: *Wielka własność ziemska w guberni podolskiej w pierwszej połowie XIX wieku*, Warszawa 2017.

⁴ Dopiero podczas prac przygotowawczych do reformy włościańskiej (1858–1860) zaczęto wykorzystywać kryterium powierzchni do oceny wielkości i charakteru majątków ziemskich; zob. T. Epsztejn, *Własność ziemska na Ukrainie w 1860 r....*, s. 31–33.

Rejestry spisowe chłopów były uzupełniane w Rosji co kilka lat, dlatego im dłuższy czas upływał od ostatniej rewizji, tym ich rzeczywista wartość informacyjna była mniejsza. W interesującym nas okresie odbyło się kilka rewizji: V, która trwała w latach 1794–1808, VI (1811–1812), VII (1815–1826), VIII (1833–1835), IX (1850) i X (1857–1860)⁵.

Na podstawie liczby „dusz” wyceniano wartość majątku i obliczano należne podatki. Cena „duszy” zależała od charakteru majątku, jego położenia i wielkości. Na początku XIX w. (1812) wartość pojedynczej duszy wahała się od ponad 90 do ponad 160 rb, ale średnia cena na Podolu w tym czasie wynosiła tylko ok. 96 rb⁶. Do „dusz rewizyjnych” nie zaliczano wszystkich chłopów żyjących w dobrach, lecz tylko mężczyzn, przeważnie głowy rodzin. Kobiety, dzieci i pozostałe osoby żyjące pod jednym dachem z „duszami” nie były w tych rejestrach brane pod uwagę. Część „dusz rewizyjnych” miała gospodarstwa i użytkowała ziemię, inni posiadali wyłącznie ogrody lub tylko chałupy. Najbiedniejsi mieszkali kątem u bogatszych chłopów.

Nie udało się dotąd odszukać kompletnych opisów dóbr dla wszystkich trzech guberni ukraińskich (kijowskiej, podolskiej i wołyńskiej) z okresu poprzedzającego reformę włościańską. Z początku lat pięćdziesiątych zachowało się trochę materiałów, ale o charakterze fragmentarycznym. Do nich można zaliczyć obszerny rękopis zawierający wykazy własności z różnych powiatów ukraińskich, ale poszczególne spisy wykonywane były dla różnych celów, z zastosowaniem odmiennych formularzy⁷. Brakuje w nim także spisów z dwóch powiatów guberni kijowskiej: skwirskiego i wasylkowskiego. Dla niektórych powiatów mamy bardzo bogate opisy, nie tylko z danymi o właścicielach i własnościach, ale także o liczbie, charakterze, wyznaniu służby dworskiej, np. dla powiatu kowelskiego⁸. Jednocześnie lista braków występujących w tym źródle jest długa, do ważniejszych należy pominięcie w wielu powiatach majątków należących do Rosjan. Niekiedy nie ma też imion właścicieli lub wymieniono je sporadycznie. Z reguły podano wyłącznie większe dobra, generalnie powyżej 100 „dusz”. Cennym dodatkiem w tym źródle do niektórych zestawień powiatowych jest informacja o wyznaniu chłopów („dusz rewizyjnych”) zamieszkujących poszczególne dobra. Także z początku lat pięćdziesiątych pochodzi jeszcze inny spis, obejmujący większe (powyżej 100 „dusz”) majątki ziemskie na Ukrainie. Zawiera on wyłącznie dane o nieruchomościach należących do Polaków, nie może więc służyć do analiz porównawczych dla całej wielkiej własności. Cenne są w nim rozbudowane informacje personalne: źródło podaje wiek lub datę urodzin właściciela ziemskiego oraz jego męskich potomków. Przy dzieciach pojawiają się

⁵ I.N. Danilevskij, V.V. Kabanov, O.M. Meduševskaâ, M.F. Rumânceva, *Istočnikovedenie: Teoriâ. Istoriâ. Metod. Istočniki rossijskoj istorii*, Moskwa 1998, s. 410.

⁶ Dane z kijowskich kontraktów z 1812 r.; zob. Biblioteka Narodowa w Kijowie (Dział Rękopisów) (dalej: BNU), sygn. VI, j. 3901, k. 1; BNU sygn. VI, j. 3915, k. 1.

⁷ Zob. Centralne Historyczne Archiwum Państwowe Ukrainy w Kijowie (dalej: CDIAU), sygn. f. 442, o. 805, d. 368.

⁸ CDIAU, sygn. f. 442, o. 805, d. 368, k. 768–823.

też dane o wykształceniu, służbie wojskowej i karierach urzędniczych⁹. Z okresu wcześniejszego dokumentacja jest już zupełnie fragmentaryczna, np. dla guberni kijowskiej zachował się spis szlachty mającej czynne i bierne prawo uczestniczenia w wyborach samorządowych. Dokument podaje nazwę i wielkość majątku¹⁰. Wszystkie te cząstkowe materiały nie pozwalają na całościową analizę zmian zachodzących na Ukrainie między początkiem stulecia a epoką reformy włościańskiej, dla której dysponujemy *Statystyką* Andrzeja Grabianki¹¹. Wobec tych problemów badania należało ograniczyć do guberni podolskiej, dla której zachowały się w miarę kompletne źródła z początku lat dwudziestych XIX w. i z 1849 r.

Pierwsze źródło jest wykazem majątków ziemskich, opublikowanym w pracy ks. Wawrzyńca Marczyńskiego¹². *Statystyczne, topograficzne i historyczne opisanie guberni podolskiej* należy do najlepszych tego typu opracowań powstałych w pierwszej połowie XIX w. na dawnych ziemiach polskich. Wartość pracy podnosi fakt, że była ona jednocześnie jednym z pierwszych – można powiedzieć – wzorcowych opisów „statystycznych” jakie ukazały się w Cesarstwie. Poprzedziła ją niewielka praca Ignacego Emanuela Lachnickiego *Statystyka guberni litewsko-grodzieńskiej*, wydana w Wilnie w 1817 r., którą Marczyński znał, przygotowując swoją „statystykę”¹³. Niewątpliwie też młody kapłan skorzystał z ogólnych wytycznych ogłoszonych przez administrację carską do gromadzenia wiadomości geograficzno-historycznych o poszczególnych regionach Rosji¹⁴. Instrukcja do zbierania materiałów została wydana w 1812 r., a w 1817 przetłumaczona na język polski i opublikowana przez Uniwersytet Wileński¹⁵. Prawdopodobnie dokument ten

⁹ Spisy właścicieli ziemskich mających nie mniej niż 100 „dusz” w guberni kijowskiej, podolskiej i wołyńskiej (1852 r.), zob. CDIAU, sygn. f. 442, o. 1, d. 9860.

¹⁰ „Imennyj spisok dworán kijevskej gubernii imeuših pravo podavat golosa i voobše učastvovat v dvoránskih vyborah”, 20 XII 1827 g., zob. CDIAU, sygn. f. 533, op. 2, d. 180.

¹¹ T. Epsztein, *Własność ziemska na Ukrainie w 1860 r....*, s. 22 i n.

¹² W. Marczyński, *Statystyczne, topograficzne i historyczne opisanie guberni podolskiej*, t. 1–3, Wilno 1820–1823 (dalej: Marczyński). Biografię i szczegóły związane z powstaniem pracy ks. Marczyńskiego omawiam szerzej w: T. Epsztein, *Wielka własność ziemska...*, s. 16–20.

¹³ Nie tylko ją znał, ale dobrze przestudiował i wykorzystał, szczególnie we wstępie oraz konstrukcji swojej pracy; zob. I.E. Lachnicki, *Statystyka guberni litewsko-grodzieńskiej*, Wilno 1817, s. V i [XI]; Marczyński, t. 1, s. 23.

¹⁴ Niektóre opracowania wyszły drukiem, ale ich jakość była bardzo różna, np. w 1836 r. ukazały się jednocześnie opisy dwóch powiatów: roslawskiego (gub. smoleńska) i usmańskiego (gub. tambowska). Pierwsza monografia liczyła tylko 18 stron, druga była znacznie obszerniejsza (ss. 92+4) i staranniej opracowana (np. dołączono do niej 4 tablice statystyczne, w tym wykaz właścicieli ziemskich). Opracowania były opublikowane w „*Žurnale Ministerstva vnutrennih del*” 1836, nr 10–12 i w osobnym druku: *Statističeskoe obozrénie Roslavl'skogo uězda Smolenskoj gubernii* i [N. Bunin], *Statističeskoe opisanie Usmanskogo uězda Tambovskoj gubernii*, [Sankt' Peterburg' 1836].

¹⁵ Marczyński, t. 1, s. 23. Warto dodać, że efekty tej akcji musiały być mizerne, bo w kolejnych dekadach kontynuowano apele o zbieranie dokumentacji statystycznej, w tej sprawie wydany był m.in. okólnik z odpowiednią instrukcją Ministerstwa Spraw Wewnętrznych z 25 stycznia 1833 r., zob. CDIAU, sygn. f. 442, op. 1, d. 1368, k. 2.

mógł w 1817 lub 1818 r. trafić do Kamieńca, do kancelarii gubernatora Stanisława Pawłowskiego, od którego instrukcję tę otrzymał Marczyński. Dla naszych zainteresowań najważniejszym fragmentem opracowania ks. Marczyńskiego są wykazy właścicieli ziemskich guberni podolskiej. Do dziś nie udało się odszukać w archiwach ukraińskich dokumentacji dla całej guberni, porównywalnej z materiałem zebrany w *Statystycznym opisie guberni podolskiej*. Fakt ten z jednej strony poważnie utrudnia pełną ocenę pracy Marczyńskiego, z drugiej zaś podnosi wartość powyższego dzieła, nie można go bowiem zastąpić innym źródłem. Marczyński nie tylko wymienił wszystkich posesorów z podaniem nazw ich majątków (wsi), ale też podał liczbę chłopów („dusz rewizyjnych”) należących do wspomnianych dóbr. Przytoczył również informacje na temat statusu społecznego opisywanych postaci, podając ich tytuły rodowe, posiadane stopnie wojskowe, pełnione przez nich funkcje urzędowe i honorowe. Otrzymaliśmy wiele cennych danych na temat karier miejscowej szlachty posesorskiej, szczególnie jej działalności w samorządzie szlacheckim. Te ostatnie wiadomości są niezwykle cenne, gdyż nadal mało wiemy o aktywności szlachty na tym polu na ziemiach zaboru rosyjskiego. Brakuje pełnej dokumentacji na temat struktury i obsady urzędów samorządowych, także na terenie guberni podolskiej, podobnie jak w innych częściach tzw. Kraju Zachodniego (Litwa, Białoruś i Ukraina).

Drugie źródło wykorzystane do badań prezentowanych w niniejszym opracowaniu pod względem formy i zawartości przypomina po części wykaz właścicieli zestawiony przez Marczyńskiego. Zostało sporządzone przez szlacheckie władze samorządowe na Podolu (Zgromadzenie Szlacheckie w guberni podolskiej) dla administracji rosyjskiej tzw. Kraju Południowo-Zachodniego (gubernie: kijowska, podolska i wołyńska) i zachowało się w postaci rękopiśmiennej w Centralnym Historycznym Archiwum Państwowym Ukrainy w Kijowie¹⁶. Nie znamy autora rękopisu, ale zwraca uwagę fakt, że cały wykaz został sporządzony przez jedną osobę, praktycznie bez większych poprawek i skreśleń. Inną ręką dopisano tylko w uwagach odesłania do tych samych osób, występujących jako właściciele w różnych powiatach. Przeglądając dokument, możemy się domyślać, że miał on na celu dostarczenie aktualnych informacji na temat sytuacji ekonomicznej i aktywności społecznej szlachty obywatelskiej. Władze carskie od lat trzydziestych (po upadku powstania listopadowego) starały się zmusić ziemiaństwo do wysyłania młodzieży do szkół publicznych i podejmowania służby urzędniczej oraz wojskowej. Nie trudno zdefiniować cel tych teoretycznie słusznych postulatów – chodziło o przyciągnięcie polskich elit do służby państwowej i ich rusyfikację w dalszej perspektywie. Mikołaj I podczas wizytacji na Ukrainie (Wołyń) mógł się osobiście przekonać, rozmawiając z miejscowym ziemiaństwem, że znaczna część młodzieży

¹⁶ „Vědomost poměšikam podol'skoj gubernii”, zob. CDIAU, sygn. f. 442, op. 799, d. 274, cz. 2, k. 12–68. Wykaz znajduje się w poszycie z innymi dokumentami kancelarii generał-gubernatora kijowskiego.

obywatelskiej nie kształciła się w szkołach publicznych, nie służyła w armii carskiej i nie podejmowała pracy w administracji¹⁷. Władze carskie starały się powyższy problem rozwiązać metodami administracyjnymi, narzucając obowiązek służby cywilnej dla kandydatów do samorządu szlacheckiego (na wyższe funkcje, np. marszałków szlachty). Zagrożono wręcz, że ziemianie niepodlegający służby państwowej i wojskowej będą pozbawieni praw szlacheckich¹⁸. Jednocześnie władze starały się zebrać informacje na temat stanu wykształcenia i dotychczasowych karier urzędniczych szlachty. Marszałkowie szlachty byli zobowiązani do sporządzania tego typu zestawień.

Mimo sporych podobieństw oba omawiane źródła różnią się między sobą, co w pewnym stopniu utrudnia porównanie przytaczanych w nich danych. Największym problemem jest sposób opisania poszczególnych majątków. W wielu wypadkach nie jesteśmy pewni, czy pod daną nazwą miejscowości ukryte są te same dobra. Nasze obawy często potęgowały poważne różnice w liczbie „dusz” przypisanych do danych majątków w badanych przekrojach – nieproporcjonalne do zmian demograficznych, jakie zaszły w ciągu tych 30 lat. Kolejnym problemem był sposób opisania dużych majątków, składających się z wielu nomenklatur. Bardzo często tego typu dobra u Marczyńskiego były rozpisane na poszczególne części z podaniem liczby chłopów przypadających na każdą miejscowość. W spisie z 1849 r. te same majątki miały podaną ogólną liczbę poddanych i wymienione nazwy nomenklatur. Równocześnie zdarzały się przypadki odwrotne. Nie brakuje również nazw miejscowości pojawiających się tylko w jednym źródle.

Przystępując do analizy wykorzystanych źródeł, musimy zadać pytanie o ich wiarygodność i kompletność. Czy praca nad nimi pozwoli opisać badaną grupę i poznać jej problemy i ewolucję? Dla rekonstrukcji stanu materialnego szlachty posesorskiej kapitał ma ustalenie rzeczywistej liczby chłopów należących do prywatnych właścicieli. Czy oba źródła podają prawdziwe dane? Na te pytania nie ma jednoznacznej odpowiedzi, gdyż nie dysponujemy odpowiednim materiałem porównawczym dla interesującego nas okresu. Źródeł jest bardzo mało, a do zachowanych materiałów nie zawsze możemy mieć zaufanie. Najwięcej problemów jest z danymi dla pierwszej ćwierci XIX w., poza *Statystyką* Marczyńskiego nie mamy innych przekazów drukowanych ani rękopiśmiennych. Jednocześnie liczby dotyczące chłopów pańszczyźnianych podane przez ks. Marczyńskiego w różnych częściach jego pracy różnią się między sobą i nie wiemy, z jakiej przyczyny. Dane sumaryczne umieszczone w tabeli 2 w trzecim tomie *Statystyki* są znacznie niższe od ogólnej sumy liczb (por. pierwszą i drugą kolumnę w tab. 1) zawartych we wszystkich opisach majątków prywatnych. Prawdopodobnie przy sporządzaniu obu zestawień Marczyński sięgnął do różnych źródeł, stąd niedokładności

¹⁷ J. Dunin-Karwicki, *Wspomnienia Wołyniaka*, Lwów 1897, s. 128–129.

¹⁸ D. Beauvois, *Trójkąt ukraiński. Szlachta, carat i lud na Wołyniu Podolu i Kijowszczyźnie 1793–1914*, Lublin 2005, s. 446–447.

Tabela 1. Liczba chłopów („dusz rewizyjnych”) w majątkach prywatnych na Podolu w latach 1820–1860

Powiat	1820–1822 Marczyński, tab. 2	1820–1822 Marczyński, t. 1–3	1839 r.	1849 r. Spis	1849 r.	ok. 1860 r. Grabianka
bałcki	26 148	36 535	40 708	36 075	33 753	36 716
braclawski	37 578	35 737	41 836	33 982	44 489	44 098
hajsyński	41 726	42 014	42 292	41 279	41 621	45 051
jampolski	37 875	40 720	45 160	44 338	44 721	46 834
kamieniecki	33 001	31 940	40 336	38 207	37 333	40 209
latyczowski	29 310	30 301	24 445	12 683	21 738	21 271
lityński	23 691	30 357	38 300	36 561	37 126	36 259
mohylowski	29 914	26 031	38 175	37 315	38 029	42 862
olgopolski	40 101	39 001	47 004	45 648	45 112	54 112
płoskirowski	40 565	42 711	48 146	45 156	47 789	47 078
uszycki	22 507	27 835	34 733	32 908	33 705	36 799
winnicki	30 628	31 407	36 980	36 084	36 632	38 011
Razem	393 044	414 589	478 115	440 236	462 048	489 300

Źródło: W. Marczyński, *Statystyczne, topograficzne i historyczne opisanie guberni podolskiej*, t. 1–3, Wilno 1820–1823 (dalej: Marczyński, t. 1–3); „Vědomost’ o narodonaselenii v’ Podol’skoj Gubernii sostavlena po 1 avgusta 1839 goda”, Biblioteka Narodowa w Kijowie (Dział Rękopisów), sygn. VI 3564, k. 1–2; „Vědomost poměšikam podol’skoj gubernii”, Centralne Historyczne Archiwum Państwowe Ukrainy w Kijowie (dalej: CDIAU), sygn. f. 442, o. 799, d. 274, cz. 2, k. 12–68; *Voенно-statističeskoe obozrěnie Rossijskoj Imperii*, t. 10, č. 2: *Podol’skaâ guberniâ*, Sankt-Peterburg’ 1849, tab. 6 (tu w ogólnym podsumowaniu: 459 248); T. Epsztejn, *Własność ziemska na Ukrainie w 1860 r.* w „Statyŭce” *Andrzeja Grabianki*, Warszawa 2013, s. 50, tab. 11; obliczenia własne.

i opuszczenia. Jak wyglądała rzeczywista liczebność „dusz rewizyjnych” na Podolu, które zestawienie jest bliższe prawdy – na te pytania trudno odpowiedzieć. Błędy w obliczeniach mogły wystąpić przy każdym rozwiązaniu. Wydaje się jednak, że bardziej prawdopodobny jest wyższy szacunek, który w mniejszym stopniu odbiega od kolejnych zestawień dotyczących ludności poddanej.

Dla następnych kilkunastu lat nie mamy danych. Kolejne dokumenty pochodzą z końca lat trzydziestych (1838 i 1839 r.), są to dwie rękopiśmienne statystyki zachowane w Bibliotece Narodowej w Kijowie. Pierwsza podaje wyłącznie ogólną liczbę ludności w guberni z podziałem na poszczególne grupy społeczne¹⁹. Druga jest dla nas ważniejsza, gdyż pokazuje dodatkowo sytuację ludnościową we wszystkich powiatach Podola²⁰. Nie wiemy, na podstawie jakich źródeł i w jaki sposób

¹⁹ BNU, sygn. VI 3562, „Statističeskââ vědomost’ Podol’skoj Gubernii do Podol’skoj Kazennoj Palaty 1 sentâbrâ 1838 g.,” k. 1–2.

²⁰ BNU, sygn. VI 3564, „Vědomost’ o narodonaselenii v’ Podol’skoj Gubernii sostavlena po 1 avgusta 1839 goda,” k. 1–2. Zob. tab. 1.

je opracowano. Oba zestawienia podają zbliżoną liczbę „dusz męskich”, pierwsze 472 457, drugie 478 115 osób. Jest interesujące, że statystyki powstały w odstępie roku i zawierają poważne różnice. Dotyczy to zarówno liczebności ludności poddanej (chłopskiej), jak i informacji o innych grupach społecznych. Nie wiemy, czy takie spisy sporządzano regularnie, czy tylko w tym czasie zaistniała taka potrzeba. Nie udało się odnaleźć podobnych zestawień.

Na szczęście mamy materiał porównawczy dla opisanych statystyk. W raporcie generał-gubernatora kijowskiego Dmitrija Bibikowa z 1840 r. znajdziemy informację, że w rękach szlachty ziemiańskiej było na Podolu 934 389 chłopów („dusz” obu płci), czyli ok. 467 tys. mężczyzn²¹. Liczba ta z kolei niewiele odbiega od naszego spisu z 1849 r., a jest dodatkowo zbieżna z danymi z „wojennej” statystyki z 1849 r. (zob. tab. 1). Zestawienia z lat 1840–1849 wskazują, że dane z dokumentów z 1838 i 1839 r. muszą być trochę zawyżone. Trudno inaczej wytłumaczyć zmniejszenie się liczby ludności poddanej w latach czterdziestych czy powtarzające się błędy w różnych, niezależnie wykonanych statystykach urzędowych. Wiarygodność spisu z 1839 r. podważają też poważne dyferencje występujące w obliczeniach dla poszczególnych powiatów w porównaniu z innymi zestawieniami z tego okresu (zob. tab. 1). Także dane dla pozostałych guberni regionu pokazują, że liczba chłopów na Podolu na przełomie lat trzydziestych i czterdziestych musiała być niższa, niż podają dokumenty z 1838 i 1839 r. (zob. tab. 2). Jest to kolejny przykład, z jaką ostrożnością należy odnosić się do ówczesnych danych statystycznych. Dla okresu bezpośrednio poprzedzającego reformę włościańską mamy więcej źródeł i ogólna liczba ludności poddanej w tym czasie nie budzi już poważniejszych wątpliwości. Liczby wynikające ze *Statystyki* Andrzeja Grabianki mogą być w niewielkim stopniu zaniżone, ale generalnie są porównywalne z danymi występującymi w innych urzędowych zestawieniach, np. Kartawcov podaje dla guberni podolskiej (504 979) i kijowskiej (546 510) nieco wyższe liczby, a dla wołyńskiej prawie identyczne (411 144)²².

Dane z różnych lat dla poszczególnych powiatów pozwalają nam przyjrzeć się dynamice liczebności chłopów w majątkach prywatnych na Podolu. Widzimy, że w większości powiatów nastąpił w pierwszej połowie XIX w. wyraźny wzrost liczby „dusz” (zob. wykres 1). W kilku przypadkach nastąpiło zmniejszenie liczby chłopów ok. 1849 r., a dopiero później wzrost. Tylko w powiecie latyczowskim mamy do czynienia z nietypowym zjawiskiem: w 1849 r. widzimy gwałtowne zmniejszenie liczby chłopów pańszczyźnianych, a w 1860 wzrost, ale liczba końcowa nie przekroczyła poziomu z ok. 1822 r. W mniejszej skali miały miejsce wahania liczby chłopów w powiecie lityńskim – po znacznym wzroście w 1849 r.

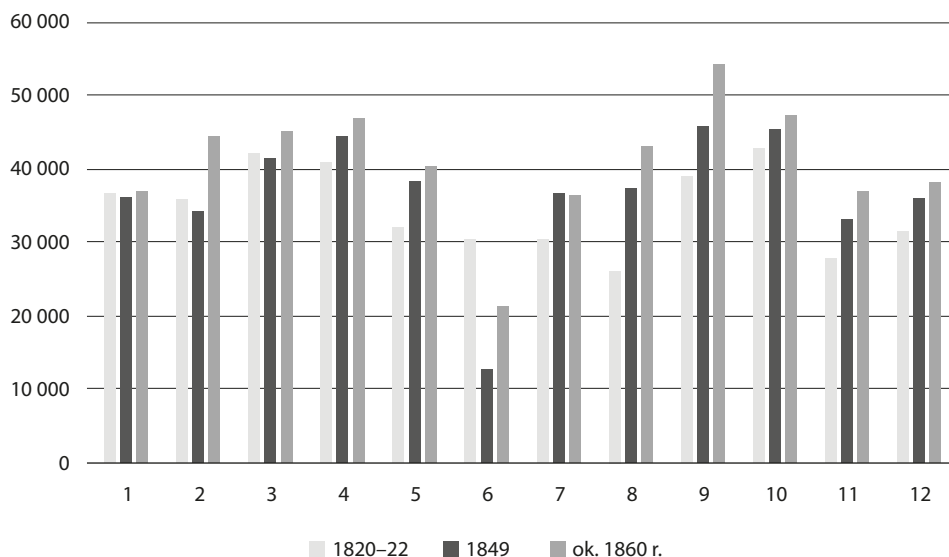
²¹ Cyt. za: D. Beauvois, *Trójkąt ukraiński...*, s. 259.

²² E. Kartavcov, *Obrusenie zemlevladěnía v Ŭgo-zapadnom kraě*, Kiev 1877, s. 19. Dla guberni podolskiej mamy jeszcze informację z 1857 r. – 490 628, zob. *Pamätnaâ knižka Podol'skoj gubernii na 1859 god'*, Kamenec'-Podol'sk' 1859, s. 111.

Tabela 2. Liczba chłopów („dusz rewizyjnych”) w majątkach ziemskich na Ukrainie w latach 1851–1860

Gubernia	1851 r.	1860 r.	1851 r. = 100
wołyńska	361 786	411 382	114
podolska	454 702	489 300	108
kijowska	507 438	536 347	106

Źródło: P. Keppen, *Devjataâ reviziâ. Izslédovanie o čislě žitelej v' Rossii v' 1851 gody*, Sankt-Peterburg 1857, s. 34, 70, 111; T. Epsztejn, *Własność ziemska na Ukrainie w 1860 r....*, tab. 9, 11, 13.



Wykres 1. Zmiany liczby chłopów („dusz rewizyjnych”) w poszczególnych powiatach guberni podolskiej w latach 1820–1860

Źródło: Marczyński, t. 1–3; „Védomost poměšikam podol'skoj gubernii”..., k. 12–68; T. Epsztejn, *Własność ziemska na Ukrainie w 1860 r....*, s. 50, tab. 11. Oznaczenia powiatów: 1 – bałcki, 2 – braclawski, 3 – hajsyński, 4 – jampolski, 5 – kamieniecki, 6 – latyczowski, 7 – lityński, 8 – mohylowski, 9 – olgopolski, 10 – płoskirowski, 11 – uszycki, 12 – winnicki.

na początku lat sześćdziesiątych nastąpiło niewielkie załamanie. Ciekawym przypadkiem był również powiat bałcki, gdzie w całym badanym okresie miała miejsce stabilizacja liczebności badanej grupy. Opisane różnice i niekonsekwencje przedstawionych wyliczeń mogą wskazywać na wiele zjawisk. Przede wszystkim mogą świadczyć o ułomności prezentowanych źródeł, o czym już wcześniej wspominałem. Zgromadzone w nich dane mogą być o różnym stopniu kompletności. Nie można też wykluczyć skutków użycia błędnych metod podczas gromadzenia informacji. W przypadku spisu z 1849 r. szczególnie niepokoją obliczenia dla powiatu latyczowskiego, w którym brakuje części majątków. Prawdopodobnie

Tabela 3. Liczba chłopów („dusz rewizyjnych”) w majątkach marszałków szlachty w 1849 r.

Lp.	Nazwisko	Imię	Liczba posiadanych chłopów	Nazwa powiatu, w którym był marszałkiem
1.	Bernatowicz	Ludwik	471	łatyczowski
2.	Borejko	Pius	1124	lityński
3.	Borkowski Dunin-	Kalikst	890	płoskirowski
4.	Borowicki	Hipolit	170	wasyłkowski
5.	Bratkowski	Kasper	391	płoskirowski
6.	Brzozowski	Karol	3608	olgopolski
7.	Brzozowski	Piotr	1781	olgopolski
8.	Chlebowski	Kajetan	354	łatyczowski
9.	Chwalibóg	Prosper	273	płoskirowski
10.	Czacki	Aleksander	927	mohylowski
11.	Czarkowski	Antoni	450	łatyczowski
12.	Czarnowski	Alojzy	1454	hajsyński
13.	Czepielowski	Leon	815	hajsyński
14.	Czetwertyński	Borys	602	jampolski
15.	Dembowski	Konstanty	820	łatyczowski
16.	Domaniewski	Wiktor	281	lityński
17.	Drzewiecki	Józef	476	hajsyński
18.	Dzierżek	Adam	469	mohylowski
19.	Giżycki	Jan Nepomucen	623	żytomierski (gub. wołyńska)
20.	Iżycki	Mateusz	2776	uszycki
21.	Jaroszyński	Antoni	1000	jampolski
22.	Jaroszyński	Henryk	4746	winnicki
23.	Jaroszyński	Franciszek	1813	braclawski
24.	Jasieński	Florian	307	humański
25.	Juriewicz	Stanisław	7819	olgopolski
26.	Jurkowski	Felicjan	2130	winnicki
27.	Kalm	Mikołaj	862	olgopolski
28.	Klityński	Jan	107	winnicki
29.	Komar	Aleksander	2819	kamieniecki
30.	Kosielski	Ludwik	407	łatyczowski
31.	Krassowski	Pius	1150	mohylowski
32.	Krassowski	Józef	725	mohylowski i lityński
33.	Krassowski	Henryk	304	mohylowski
34.	Krassowski	Franciszek	463	mohylowski
35.	Kumanowski	Jerzy	195	uszycki
36.	Ługowy	Jan	317	łatyczowski

Lp.	Nazwisko	Imię	Liczba posiadanych chłopów	Nazwa powiatu, w którym był marszałkiem
37.	Makowiecki	Narcyz	1447	uszycki
38.	Mańkowski	Wacław	448	jampolski
39.	Mazaraki	Jan	772	lityński
40.	Mazaraki	Wincenty	399	machnowiecki (gub. kijowska)
41.	Orłowski	Adam	2536	płoskirowski
42.	Prolewicz	Alojzy	222	olgopolski
43.	Przesmycki	Jan	504	braclawski
44.	Przedziecki	Konstanty	4955	marszałek szlachty gub. podolskiej
45.	Przedziecki	Karol	100	płoskirowski
46.	Rakowski	Cyprian	428	braclawski
47.	Reizner	Antoni	135	winnicki
48.	Romanowski	Stefan	327	lityński
49.	Różycki	Julian	233	bałcki
50.	Russanowski	Aleksander	1433	kamieniecki
51.	Sarnecki	Tadeusz	511	kamieniecki
52.	Sarnecki	Wincenty	1233	lityński
53.	Sobański	Piotr	940	jampolski
54.	Sobieszczkański	Ignacy	1251	winnicki
55.	Stadnicki	Ksawery	4219	uszycki
56.	Starzyński	Edward	3078	olgopolski
57.	Stempowski	Ignacy	757	zasławski (gub. wołyńska)
58.	Szydłowski	Adolf	265	uszycki
59.	Trzeciak	Michał	391	lityński
60.	Wołodkowicz	Hipolit	568	hajszyński
61.	Żaboklicki	Feliks	174	braclawski
62.	Żeromski	Jan	628	zwiahelski (gub. wołyńska)
	Razem		71 873	

Źródło: „Vedomost poměšikam podol'skoj gubernii”..., k. 12–68; obliczenia własne.

za niepełny obraz tego powiatu w spisie z 1849 r. odpowiada pominięcie m.in. majątków Adama Czartoryskiego, skonfiskowanych po powstaniu listopadowym. W samym powiecie latyczowskim Czartoryski po 1831 r. utracił 10 656 „dusz”.

W mniejszej skali widoczne są pomyłki w obliczeniach dotyczących innych powiatów. Niewielkie dysproporcje mogą być rezultatem pominięcia lub błędnego dopisania jednego lub dwóch majątków. Czasami brak w ewidencji jednej wsi pociągał za sobą ubytek kilkuset chłopów. Opisane braki i błędy nie mają

istotnego wpływu na ogólny obraz zbiorowości. W sumie wydaje się, że *Statystyka Marczyńskiego*, tak jak i spis z 1849 r., podaje w miarę rzeczywistą liczbę „dusz rewizyjnych”. Oba wykazy rejestrują także znaczną większość istniejących majątków ziemskich w podanych przedziałach czasowych²³.

Wahania w populacji ludności poddanej mogą wynikać z ogólnego przyrostu ludności, ale też z powiększenia się zasięgu dóbr lub zmian ich stanu prawnego. Pewien przyrost obszaru dóbr miał miejsce na początku XIX w., kiedy niektóre dobra skarbowe (o różnym pochodzeniu) były sprzedawane osobom prywatnym, także Polakom. Nie było to zjawisko masowe i nie mogło mieć większego wpływu na ogólny bilans stanu własności. Większe znaczenie mogły mieć konfiskaty po powstaniu listopadowym. Wystarczy wziąć pod uwagę wspomniane już majątki Adama Czartoryskiego na Podolu, obejmujące tysiące chłopów (14 886). Dobra skonfiskowane ks. Adamowi zostały włączone w większości do dóbr skarbowych, czyli nie zasiłyły własności prywatnej. Trzeba jednak pamiętać, że proces przejmowania majątków skonfiskowanych po powstaniu listopadowym niekiedy trwał długie dziesięciolecia. Niektóre dobra pozostawały w stanie zawieszenia do połowy XIX w. Jednocześnie część majątków wymienionych w ukazach po powstaniu z różnych powodów nie została ostatecznie Polakom odebrana²⁴.

Opracowanie Marczyńskiego i spis z 1849 r., podobnie jak inne wykazy z tego okresu, często dostarczają informacji o wojskowych i urzędniczych karierach właścicieli ziemskich. Zestawienie danych o majątku i zajmowanych stanowiskach w administracji i samorządzie oraz posiadanych stopniach wojskowych umożliwia przesledzenie zależności między stanem majątkowym szlachty a jej karierami cywilnymi i wojskowymi. Szczególnie prestiżowym stanowiskiem w samorządzie szlacheckim były funkcje marszałka gubernialnego i powiatowego. Teoretycznie każdy szlachcic mający uprawnienia wyborcze mógł starać się o oba stanowiska, w praktyce dostęp do nich był zarezerwowany dla zamożniejszych ziemian, gdyż zasiadanie na tym urzędzie wiązało się ze znacznymi wydatkami, na które mógł sobie pozwolić tylko bogaty właściciel ziemski. Rotacja na urzędach wybieralnych była różna, zależna od charakteru funkcji. Do 1830 r. regularnie co trzy lata odbywały się wybory nowych urzędników. Po powstaniu listopadowym już były okresy większych przerw między kolejnymi sejmikami. Wtedy także wzrosła presja polityczna na osoby ubiegające się o najwyższe funkcje w samorządzie szlacheckim

²³ Pełny wykaz majątków z obu wymienionych źródeł został opublikowany w: T. Epsztejn, *Wielka własność ziemska...*, s. 45–408.

²⁴ Przeglądając spis skonfiskowanych majątków w guberni podolskiej po 1831 r., ogłoszony przez Janusza Iwaszkiewicza, widzimy wiele dóbr, które jeszcze w 1849 r. pozostawały w rękach polskich, np. Satanów, Tywrów, Bebechy, Sawrań, Krzywe Jezioro, Obodówka, Krasnosiółka, Babczyńce; zob. J. Iwaszkiewicz, *Wykaz dóbr ziemskich skonfiskowanych przez rządy zaborcze w latach 1773–1867*, Warszawa 1929, s. 40–41; podobne wątpliwości budzi wykaz opracowany przez Józefa Kaczkowskiego, *Konfiskaty na ziemiach polskich pod zaborem rosyjskim po powstaniach roku 1831 i 1863*, Warszawa 1918, s. 362.

– marszałków. Nawet wybrani marszałkowie nie zawsze byli zatwierdzani przez władze rosyjskie. Jakikolwiek cień „nieprawomyślności” uniemożliwiał objęcie tej funkcji. W badanym okresie było tylko dwóch marszałków gubernialnych na Podolu: Konstanty Przeddziecki (1820–1850) i Jan Sulatycki (1850–1861), wybieranych przez szlachtę i zatwierdzanych przez władze na kolejne trzylecia. Dużo większa rotacja była widoczna wśród marszałków powiatowych. Świadczy o tym już sam fakt, że jednocześnie było 12 marszałków w guberni podolskiej. Część z nich piastowała swoje urzędy przez dłuższy czas, ale żaden nie pełnił tej funkcji tak długo jak Przeddziecki. Spis z 1849 r. zarejestrował 56 żyjących marszałków, czyli średnio ok. czterech na jeden powiat. Liczba marszałków z poszczególnych powiatów była następująca: bałcki – 1, braclawski – 4, hajsyński – 4, jampolski – 4, kamieniecki – 3, latyczowski – 5, lityński – 7, mohylowski – 6, olgopolski – 6, płoskirowski – 5, uszycki – 5, winnicki – 5. Jedynie pojedyncze osoby pełniły funkcje w innych guberniach ukraińskich: wołyńskiej – 3, kijowskiej – 3. Poza powiatem bałckim rozkład marszałków w pozostałych powiatach jest zbliżony i można go uzasadnić dość dużą rotacją tych urzędników. Nie wiadomo, dlaczego tak mało wiemy o obsadzie tego urzędu w Bałckiem.

Średnio w jednym majątku marszałka szlachty mieszkało 1159 chłopów, czyli ponad czterokrotnie więcej niż ogólnie na Podolu (262). Do 20 najzamożniejszych należało prawie 73% (52 372) wszystkich chłopów w majątkach marszałków szlachty (71 873). Interesująco wyglądają różnice w zamożności marszałków z poszczególnych regionów Podola. Najbogatsi mieszkali w powiecie olgopolskim (średnia: 2895), bogaci w uszyckim (1780), winnickim (1674) i kamienieckim (1588). Najniższa średnia występowała w powiecie latyczowskim (469), już znacznie większa w mohylowskim (673) i lityńskim (688).

Zmieniająca się lista najbogatszych rodzin Podola w pierwszej połowie XIX w. jest odbiciem procesu ewolucji ziemiaństwa tego regionu. Szkoda, że nie możemy uzyskanych obliczeń porównać ze stanem posiadania z końca XVIII w. Miejmy nadzieję, że uda się kiedyś opracować takie zestawienie, które pozwoli lepiej zapoznać się ze zjawiskiem przemian własnościowych na dawnych ziemiach wschodnich Rzeczypospolitej. Trudno bowiem w pełni zrozumieć procesy społeczne i ekonomiczne, jakie tu zachodziły, bez zapoznania się z losem fortun magnackich i wyrastających na nich majątków ziemiańskich. W pierwszej połowie XIX w. erozja dawnych struktur ekonomicznych była daleko posunięta, ale ciągle jeszcze widać było wiele pozostałości z minionego stulecia. Dawne rody magnackie pozostawały w gronie największych posesorów, ale stopniowo topniały ich majątki, np. Potoccy, mimo utraty znacznej części swoich dóbr, zachowali pierwszą pozycję na Podolu do czasów reformy włościańskiej (zob. tab. 4). Gorzej wyglądała sytuacja Lubomirskich, Mniszchów i Rzewuskich. Te rodziny zniknęły z grona największych posiadaczy ziemskich na Podolu. Nie wiemy, jaki los spotkałby Czartoryskich, gdyby nie powstanie listopadowe. Nie można wykluczyć, że utrzymałby swoje majątki przez kolejne dziesięciolecia. Już w pierwszej połowie XIX w. z arystokracją

silnie konkurowało średnie ziemiaństwo, a szczególnie niektóre rodziny. Sukcesy ekonomiczne osiągnęły rody w XVIII w. jeszcze mało znane. Sobańscy już w pierwszej ćwierci XIX w. zajmowali drugie miejsce wśród najbogatszych rodów Podola. Była to rodzina całkiem świeżo wzbogacona, której znaczenie stopniowo rosło, a jej majątek w ciągu 40 lat został prawie podwojony. W drugiej połowie XIX w. Sobańscy wyprzedzili Potockich i stali się najzamożniejszą rodziną w guberni (zob. tab. 5). Niemały sukces był udziałem Jaroszyńskich – podobnie jak Sobańscy, wzbogacili się na przełomie XVIII i XIX w., w 1860 r. byli już na trzecim miejscu na Podolu i swoją pozycję utrzymali w drugiej połowie stulecia. Poważny awans stał się także udziałem innych rodzin, np. Brzozowskich, których majątek urósł w latach 1820–1860 ponad czterokrotnie, czy Sulatyckich, którzy pomnożyli swoje dobra trzykrotnie. Zalescy z kolei swój majątek podwoili. Dużą karierę zrobili także Juriewiczowie i Grocholscy.

Tabela 4. Najzamożniejsze rodziny ziemiańskie na Podolu w pierwszej połowie XIX w.

Lp.	Nazwisko	Ogólna liczba chłopów („dusz męskich”) ok. 1820 r.	Nazwisko	Ogólna liczba chłopów („dusz męskich”) ok. 1849 r.	Nazwisko	Ogólna liczba chłopów („dusz męskich”) ok. 1860 r.
1.	Potoccy	60 696	Potoccy	48 912	Potoccy	45 954
2.	Sobańscy	18 031	Sobańscy	20 363	Sobańscy	33 529
3.	Moszyńscy	16 705	Jaroszyńscy	13 718	Jaroszyńscy	17 474
4.	Czartoryscy	14 886	Szembekowie	9847	Szembekowie	12 492
5.	Jaroszyńscy	12 987	Orłowscy	8835	Brzozowscy	11 376
6.	Chołoniewscy	9735	Juriewiczowie	7819	Juriewiczowie	8260
7.	Trzeciacy	7299	Stadniccy	7129	Stadniccy	7802
8.	Komarowie	7220	Komarowie	6975	Grocholscy	7154
9.	Czetwertyńscy	6759	Grocholscy	6823	Wittgensteinowie	6906
10.	Rzewuscy	6708	Wittgensteinowie	6238	Sulatyccy	6628
11.	Świeykowscy	6407	Przedziecty	5155	Skibniewscy	6165
12.	Przedziecty	6353	Grabiankowie	5027	Jełowiccy	5803
13.	Mniszchowie	6291	Gaudowiczowie	4611	Orłowscy	5723
14.	Orłowscy	5842	Starzyńscy	4244	Zalescy	5403
15.	Wirtemberscy	5743	Chołoniewscy	4083	Gaudowiczowie	5106
16.	Lubomirscy	5605	Zalescy	4060	Starzyńscy	5057
17.	Morkowowie	4872	Świeykowscy	4053	Przedziecty	4873
18.	Grocholscy	4798	Makowieccy	3910	Makowieccy	4572

Lp.	Nazwisko	Ogólna liczba chłopów („dusz męskich”) ok. 1820 r.	Nazwisko	Ogólna liczba chłopów („dusz męskich”) ok. 1849 r.	Nazwisko	Ogólna liczba chłopów („dusz męskich”) ok. 1860 r.
19.	Grabiankowie	4354	Kuszelewowie	3884	Chołoniewscy	4173
20.	Kuszelewowie	3562	Sulatyccy	3479	Kuszelewowie	4043
21.	Starzyńscy	3367	Iwanowscy	3310	Komarowie	4017
22.	Iwanowscy	3210	Krasińscy	3204	Grabiankowie	3951
23.	Braniccy	3174	Sanguszkowie	3091	Mańkowsy	3866
24.	Lipińscy	3147	Skibniewscy	2792	Sarneccy	3649
25.	Jukowscy	2877	Iżyccy	2776	Czetwertyńscy	3396
26.	Urbanowscy	2773	Sarneccy	2731	Morkowowie	3283
27.	Dzierżkowie	2712	Jełowiccy	2697	Giżyccy	3195
28.	Jełowiccy	2697	Borejkwowie	2668	Russanowscy	3169
29.	Borejkwowie	2668	Krassowscy	2655	Czarnieccy	2939
30.	Krasińscy	2640	Lipińscy	2611	Bachmetiewowie	2844
31.	Witosławscy	2501	Lubomirscy	2558	Świejkowscy	2798
32.	Dulscy	2447	Raciborowscy	2407	Iżyccy	2768
33.	Brzozowscy	2421	Giżyccy	2396	Czarnomski	2616
34.	Zalescy	2402	Mańkowsy	2300	Berezowscy	2451
35.	Grabowscy	2051	Czarnieccy	2256	Krassowscy	2334
36.	Giżyccy	2017	Dywowowie	2216	Sobieszczańscy	2294
37.	Rakowscy	1978	Dzierżkowie	2209	Sanguszkowie	2212
38.	Bachmetowowie	1940	Abamelikowie	2158	Raciborowscy	2098
39.	Krassowscy	1910	Jukowscy	2130	Lipińscy	2086
40.	Sulatyccy	1887	Czarnomski	1997	Szczeniowscy	2058
41.	Mostowscy	1861	Witosławscy	1933	Czajkowscy	2047
42.	Raciborowscy	1853	Trzeciescy	1911	Dywowowie	2010
43.	Marchoccy	1847	Russanowscy	1878	Witosławscy	1962
44.	Makowieccy	1830	Czetwertyńscy	1873	Lipkowscy	1857
45.	Dzieńkowscy	1716	Sadowscy	1808	Dorożyńscy	1847
46.	Dywowowie	1667	Radziwiłłowie	1781	Iwanowscy	1842
	Razem	276 446		241 511		278 082

Źródło: Marczyński, t. 1–3; „Vedomost poměšikam podol'skoj gubernii”..., k. 12–68; A. Grabianka, „Statističeskie sveděniâ o poměšičih' iměniâh' kievskoj, podol'skoj i volynskoj gubernii...”, St. Petersburg' 1860, rkps, Biblioteka Jagiellońska w Krakowie, sygn. 5985; obliczenia własne.

Do rozbiorów Rzeczypospolitej większość majątków na Podolu należało do polskich rodzin magnackich i miejscowych rodów szlacheckich. Już na początku XIX w. pojawiła się tu niewielka grupa właścicieli obcych. Największe majątki powstały z darowizn starostw dokonanych jeszcze w końcu XVIII w. Generał Herakliusz hr. Morkow otrzymał starostwo kamienieckie (pow. kamieniecki), a jego brat Arkadiusz Morkow starostwo latyczowskie (pow. latyczowski). Starostwa chreptyjowieckie i wierzbowieckie (pow. uszycki) dostały się Dymitrowi Troszczyńskiemu, chmielnickie – Grzegorzowi hr. Kuszelewowi, uszyckie i bakockie (pow. uszycki) – Sergiuszowi Szeremietiewowi, gubernatorowi wołyńskiemu; lityńskie (pow. lityński) – Andrzejowi Altestiemu, laszkowieckie i kuckie (pow. uszycki) – Stefanowi T. Strekałowowi, gorczycańskie (pow. uszycki) – Kaczerynowowi, cykowskie (pow. kamieniecki) – Czetwerykowowi²⁵. Później część wymienionych dóbr nowi posiadacze odsprzedali miejscowej szlachcie, większość jednak została w rękach rosyjskich.

Listy najzamożniejszych posiadaczy ziemskich na Podolu w różnych okresach XIX w. pozwalają nam zaobserwować, że stopień koncentracji majątku zmniejszył się w badanych dekadach. Około 1820 r. najbogatsze 46 rodzin na Podolu posiadało 67% ogólnej liczby „dusz”, dla lat 1849 i 1860 ten odsetek wyniósł już 55 i 57%. Czy niewielki wzrost koncentracji własności w latach pięćdziesiątych XIX w. zapowiadał odwrócenie wcześniejszej tendencji? – trzeba to raczej wykluczyć. Na początku lat dziewięćdziesiątych tylko wśród polskiego ziemiaństwa do najzamożniejszych 46 rodzin należało 59% areалу ziemi prywatnej będącej w ręku Polaków (tab. 5). Biorąc pod uwagę, że wśród polskich właścicieli był największy odsetek dużych majątków, ogólna koncentracja wielkiej własności w guberni podolskiej musiała być w tym czasie znacznie mniejsza. Ta część polskiej własności ziemskiej stanowiła niespełna 33% całej ziemi prywatnej. Do wybuchu I wojny światowej proces rozdrobnienia wielkiej własności postępował jeszcze bardziej.

Tabela 5. Najzamożniejsze polskie rodziny ziemiańskie na Podolu w końcu XIX w.

Lp.	Nazwisko	Ogólna powierzchnia majątków (w ha)
1.	Sobańscy	72 196
2.	Potoccy	54 132
3.	Jaroszyńscy	40 365
4.	Juriewiczowie	30 474
5.	Zalescy	26 525
6.	Sulatyccy	23 352
7.	Brzozowscy	22 656
8.	Stadniccy	18 342
9.	Rodokonakowie (Barszczewscy)	17 837
10.	Grocholscy	17 150

²⁵ *Słownik geograficzny Królestwa Polskiego i innych krajów słowiańskich*, red. B. Chlebowski, W. Walewski, t. 8, Warszawa 1887, s. 458.

Lp.	Nazwisko	Ogólna powierzchnia majątków (w ha)
11.	Starzyńscy	16 326
12.	Mańkowscy	15 448
13.	Orłowscy	15 171
14.	Chołoniewscy	15 095
15.	Skibniewscy	14 335
16.	Jełowiczy	13 902
17.	Ruszanowscy	12 871
18.	Lipkowscy	9665
19.	Giżycy	9271
20.	Tyszkiewiczowie	8929
21.	Sadowscy	8880
22.	Orzechowscy	7885
23.	Chełmińscy	7753
24.	Raciborowscy	7652
25.	Przedziecty	7460
26.	Kosielscy	7223
27.	Makowieccy	7005
28.	Regulscy	6512
29.	Czarnomscy	6251
30.	Morawscy	6172
31.	Sokołowscy	5914
32.	Janiszewscy	5648
33.	Czerwińscy	5447
34.	Stempowscy	5334
35.	Krassowscy	5313
36.	Walewscy	5253
37.	Zdziechowscy	5151
38.	Czarnowscy	5038
39.	Rakowscy	5013
40.	Żurowscy	5000
41.	Iżycy	4856
42.	Czarneccy	4803
43.	Szembekowie	4469
44.	Markowscy	4332
45.	Grabiankowie	4244
46.	Mniszkowie	4088
Razem		606 738 (556 640 dz. ^{a)})

a) dz. – dziesięcina = 1,09 ha.

Źródło: T. Epsztein, *Polska własność ziemska na Ukrainie (gubernia kijowska, podolska i wołyńska) w 1890 roku*, Warszawa 2008.

Ziemia, którą otrzymali chłopci w wyniku reformy z 1861 r. była określana jako „nadziałowa” lub „ukazowa”. Do osobnych kategorii należała ziemia państwowa (skarbowa, tzw. *udely*), ziemia kościołów i instytucji (zob. tab. 6). Majątki ziemiańskie należały według terminologii rosyjskiej do własności prywatnej, ale także ziemia nabywana na wolnym rynku przez chłopów była częścią ziemi prywatnej. Również majątki towarzystw chłopskich i spółek do niej należały. W statystyce urzędowej te poszczególne kategorie nie zawsze były wydzielane, dlatego porównując pozycję wybranych grup posiadaczy ziemskich musimy mieć świadomość złożoności owych danych. Dodatkowym problem są niedokładności i różnice w poszczególnych zestawieniach. Jednocześnie różne wydawnictwa podają z różną skrupulatnością dane dotyczące tych samych spraw i lat²⁶. Nie zawsze znamy przyuczyny takich rozwiązań. Czasami wahania sięgają setek tysięcy dziesięcin w podsumowaniach dotyczących poszczególnych guberni. Jednak, nie mając innych źródeł, musimy próbować wykorzystać istniejące. Ogólny przyrost powierzchni poszczególnych kategorii ziemi w latach 1877–1905 należy wiązać przede wszystkim z większą dokładnością nowszych obliczeń. Szczególnie w przypadku ziemi „nadziałowej” w 1877 r. nie wzięto pod uwagę wszystkich gruntów należących do wsi, pomijając lasy i nieużytki.

Nasze zainteresowania skupimy na ziemi prywatnej, należącej początkowo głównie do szlachty. Składały się na nią majątki, których właściciele w chwili reformy włościańskiej byli posiadaczami tzw. dusz rewizyjnych (chłopów pańszczyznianych)²⁷. Do tej kategorii własności włączono także drobnych posesorów, mających wyłącznie pojedyncze „dusze”, ich majątki z reguły również nie były imponujące, często nie przekraczały kilkudziesięciu dziesięcin. W 1862 r. do szlachty należało jeszcze 6180 tys. dz. Z czasem mniejsze posiadłości należące do szlachty były nabywane przez chłopów i mieszczan. W 1876 r. już tylko 5823 tys. dz. było własnością szlachty, w 1905 r. – 4882 tys., a w 1911 r. – 4501 tys.²⁸ Wśród posiadaczy ziemi prywatnej zawsze uprzywilejowaną pozycję zajmowali Polacy, co było prostą konsekwencją szlacheckiego pochodzenia przeważającej części polskich ziemian.

²⁶ Dane dla 1877 r.: *Sbornik' svedenij po evropejskoj Rossii za god' 1882*, St. Peterburg' 1884, s. 4–5; dane dla 1905 r.: „*Eżegodnik' Rossii*” 3, 1906, s. XXVI.

²⁷ Do 1861 r. za właściciela ziemskiego – „dziedzica dóbr”, przeważnie uważano szlachcica, do którego należał przynajmniej jeden chłop, tzw. dusza rewizyjna. Na ową „duszę” składała się często: cała rodzina chłopska, a czasem nawet inne osoby żyjące pod jednym dachem sadyby włościańskiej. W praktyce cała ta zbiorowość była uzależniona od dworu pańskiego, mimo że formalnie poddany był tylko gospodarz. Na „duszę” przypadało średnio od kilku do kilkudziesięciu dziesięcin ziemi, dlatego po zniesieniu poddaństwa i oddzieleniu gruntów dworskich od włościańskich niektórym posiadaczom zostało jedynie po kilka czy kilkanaście dziesięcin, gospodarstw, takich jednak w żaden sposób nie można zaliczyć do dóbr ziemiańskich.

²⁸ Zob. *Sel'skoe chozajstvo Rossii v XX veke. Sbornik statistiko-ekonomičeskich svedenij za 1901–1922* g.g., Moskva 1923, s. 60–61.

Tabela 6. Struktura własności ziemi na Ukrainie w 1877–1905 r. (w tys. dziesięcin)

Gubernia	Rok	Prywatna		Nadział	Pozostała (skarbową, kościelną, organizacji społecznych itd.)	Razem
		Ogólnie	W tym chłopska			
wołyńska	1877	2725,3	19,5	2186,7	570,7	5482,7
	1887	3033,6	54,1	2412,7	707,8	6154,1
	1905	2819,9	285,1	2298,9	653,4	5772,2
podolska	1877	1670,5	17,8	1755,5	283,9	3709,9
	1887	1643,6	46,9	1761,3	306,8	3711,7
	1905	1625,8	220,4	1754,2	277,1	3657,1
kijowska	1877	1976,0	17,4	1948,6	405,1	4329,7
	1887	2060,1	35,5	2056,9	412,0	4529,0
	1905	2092,5	319,2	2106,8	424,4	4623,7
Razem	1877	6371,8	54,7	5890,8	1259,7	13 522,3
	1887	6737,3	136,5	6230,9	1426,6	14 394,8
	1905	6538,2	824,7	6159,9	1354,9	14 053,0

Źródło: *Sel'skoe choźajstvo Rossii v XX veke. Sbornik statistiko-ekonomičeskich svedenij za 1901–1922 g.g.*, Moskwa 1923, s. 54.

W opisie zmian zachodzących w sytuacji wielkiej własności na Ukrainie w XIX w. ogromne znaczenie mają kwestie polityczne i narodowo-wyznaniowe. Podziały etniczne w pewnym momencie stały się wygodnym narzędziem dla caratu do realizacji celów politycznych i społecznych w tym regionie. Jeszcze w pierwszej połowie XIX w. rzadko w dokumentach urzędowych pojawiają się informacje na temat wyznania ziemian, a już w ogóle nie ma danych o narodowości. Podział w tym zakresie można przeprowadzić, porównując brzmienie nazwisk lub opierając się na szczegółowych informacjach biograficznych. Wykorzystałem głównie pierwsze narzędzie, zdając sobie sprawę z jego niedoskonałości, starałem się je wspomagać dodatkowymi wiadomościami, zaczerpniętymi z innych materiałów źródłowych. Przeprowadzona dla obu źródeł analiza wskazała, że w badanym okresie nastąpił niewielki wzrost zasięgu własności obcej, głównie rosyjskiej.

Tabela 7. Liczba chłopów („dusz rewizyjnych”) w majątkach nienależących do Polaków na Podolu w latach 1820–1860

Liczba chłopów ok. 1820 r.	Procent ogólnej liczby chłopów w majątkach prywatnych ok. 1820 r.	Liczba chłopów ok. 1849 r.	Procent ogólnej liczby chłopów w majątkach prywatnych ok. 1849 r.	Liczba chłopów ok. 1860 r.	Procent ogólnej liczby chłopów w majątkach prywatnych ok. 1860 r.
22 566	5,4%	31 698	7,2%	35 639	7,3%

Źródło: Marczyński, t. 1–3; „Vedomost pomėšikam podol'skoj gubernii”..., k. 12–68; A. Grabianka, *op. cit.*; obliczenia własne.

W stosunku do sytuacji w pozostałych guberniach ukraińskich, na Podolu był najniższy odsetek majątków należących do Rosjan. Przyjmuje się, że ok. 1861 r. własność niepolska wynosiła w guberniach kijowskiej, podolskiej i wołyńskiej ok. 10% ogółu. Skład narodowościowy wielkiej własności zaczął się gwałtownie zmieniać w trzech guberniach po powstaniu styczniowym. Również w tym czasie pojawiło się więcej materiałów pozwalających na selekcję etniczną badanej zbiorowości. Oficjalne dokumenty rosyjskie z różnych przyczyn zaczęły mniejszość polską wyróżniać i oddzielnie opisywać, co dziś ułatwia nasze badania nad jej statusem na Ukrainie²⁹. Podziały narodowo-wyznaniowe spotkamy w statystyce i innych dokumentach urzędowych. Dla naszych analiz szczególnie przydatne są wykazy imienne właścicieli ziemskich, pozwalające badać skład etniczny ziemiaństwa Ukrainy. Jeden z takich spisów wykorzystuję również w niniejszym artykule³⁰.

W wyniku represji politycznych i zmian ekonomicznych polskie ziemiaństwo na Ukrainie straciło w drugiej połowie XIX w. ponad 50% posiadanego wcześniej arealu. We wszystkich trzech zaborach stopniowo kurczył się areal wielkiej własności, ale w tych regionach, gdzie sytuacja polityczna była znośniejsza, proces przebiegał wolniej, np. w Galicji obszar dóbr tabularnych zmniejszył się w latach 1852–1912 tylko o niecałe 19%³¹. Już w Królestwie Polskim w latach 1864–1909 obszar gruntów dworskich stopniał o blisko 27%³². A tam, gdzie nacisk na Polaków był jeszcze większy, np. w Poznańskim³³ czy na ziemiach zabranych, straty były poważniejsze. W zaborze rosyjskim proces kurczenia się gruntów należących do polskiego ziemiaństwa nie przebiegał jednolicie. Zdecydowanie sytuacja na ziemiach litewsko-białoruskich układała się lepiej niż na Ukrainie. Według danych z początku XX w. do Polaków w sześciu guberniach północno-zachodnich

²⁹ Trzeba jednak podkreślić, że pierwsze próby selekcji właścicieli ziemskich według kryteriów etnicznych i wyznaniowych zaczęto praktykować w na Ukrainie na wiele lat przed wybuchem powstania styczniowego. Już w końcu lat czterdziestych powstawały osobne wykazy imienne dla ziemian polskich, z zamiarem narzucenia Polakom określonych zarządzeń administracyjnych.

³⁰ T. Epsztejn, *Polska własność ziemska...*

³¹ Ogólny obszar wielkiej własności (nazywanej w Galicji własnością tabularną) zmniejszył się od 1852 do 1912 r. z 3 322 159 ha do 2 694 124 ha, czyli o 628 035 ha (18,9%), por. J. Rutkowski, *Własność tabularna w Galicji według stanu z końcem roku 1912*, „Wiadomości Statystyczne o Stosunkach Krajowych” 25, 1918, z. 4, s. 18–19.

³² W 1864 r. grunty dworskie w Królestwie Polskim obejmowały 5841 tys. ha, w 1894 r. 5015 tys. ha, a w 1909 r. 4268 tys. ha, por. J. Łukasiewicz, *O strukturze agrarnej Królestwa Polskiego po uwłaszczeniu*, „Przegląd Historyczny” 62, 1971, z. 2, s. 302.

³³ W sumie straty polskiego ziemiaństwa w Poznańskim w XIX w. były jeszcze większe niż na Ukrainie, w 1848 r. do Polaków należało 948 tys. ha (61,1% ogólnej powierzchni majątków wielkiej własności), w 1911 r. już tylko 541 tys. ha (32%), zob. W. Molik, *Przemiany w strukturze narodowościowej i społecznej wielkich właścicieli ziemskich w Poznańskim (od końca XVIII do początku XX wieku)*, w: *Szlachta i ziemiaństwo polskie oraz niemieckie w Prusach i Niemczech w XVIII–XX w. Materiały z sesji naukowej 22–24 X 1993 w Szczecinie*, red. W. Stępiński, Szczecin 1996, s. 170.

(Kraj Północno-Zachodni) należało jeszcze ponad 60% ziemi prywatnej³⁴. Beneficjentami ziemi dworskiej było kilka grup społecznych. Największa część przechodziła w ręce dużych właścicieli ziemskich, ale nie zawsze pochodzenia szlacheckiego. Niektóre majątki nabywała burżuazja – przemysłowcy, zamożni kupcy, prawnicy, lekarze itp. Dużo ziemi parcelowano na mniejsze działki i sprzedawano chłopom. W guberni podolskiej do 1902 r. chłopci nabyli ponad 117 tys. dz., najwięcej rozparcelowano w powiecie bałckim³⁵.

Tabela 8. Obszar majątków prywatnych na Ukrainie ok. 1870, 1896 i 1909³⁶ r. (dane szacunkowe w dziesięcinach)

Gubernia	Rok	Obszar ogólny majątków prywatnych		Razem
		Majątki polskie	Majątki pozostałe	
wołyńska	1870	2 868 200	291 900	3 160 100
	1896	1 493 100	1 493 900	2 987 000
	1909	1 350 949	1 669 355	3 020 304
podolska	1870	1 396 100	288 700	1 684 800
	1896	875 100	809 600	1 684 700
	1902	790 031	701 861	1 491 892
kijowska	1870	1 409 800	618 600	2 028 400
	1896	809 900	1 011 100	1 821 000
	1909	661 054	1 173 687	1 834 741
Razem	1870	5 674 100	1 199 200	6 873 300
	1896	3 178 100	3 314 600	6 492 700
	1909	2 802 034	3 544 903	6 346 937

Źródło: N. Temirova, *Pomiśiki Ukraïni v 1861–1917 rr. Social'no-ekonomična evolucija*, Donec'k 2003, s. 68, 70; D. Beauvois, *Walka o ziemię. Szlachta polska na Ukrainie prawobrzeżnej pomiędzy caratem a ludem ukraińskim 1863–1914*, Sejny 1996, s. 62; „Dziennik Kijowski” 1906, nr 97, s. 1; 1909, nr 165, s. 2; nr 166, s. 2; nr 168, s. 2; nr 169, s. 2; nr 170, s. 2; nr 172, s. 2; nr 182, s. 2; nr 211, s. 2; nr 213, s. 3; nr 219, s. 3; nr 223, s. 4; nr 226, s. 4; nr 230, s. 4; nr 234, s. 2; nr 238, s. 3; nr 252, s. 4; nr 255, s. 3; obliczenia własne.

Dane zebrane w tabeli 8 pokazują, że w końcu XIX w. tempo kurczenia się własności polskiej na Ukrainie uległo pewnemu wyhamowaniu i było mniejsze, niż w dwóch dekadach wcześniejszych, ale nadal bardzo duże. Niestety nie mamy pełnych danych dla roku 1909 i nie wiemy, w jakim tempie i kierunku ewoluowała w guberni podolskiej własność Polaków w latach 1902–1909 w stosunku do własności rosyjskiej. Natomiast sytuacja w dekadzie wcześniejszej jest bardziej

³⁴ R. Jurkowski, *Ziemiaństwo polskie Kresów Północno-Wschodnich 1864–1904*, Warszawa 2001, s. 55.

³⁵ W powiecie bałckim – 35 766 dz., braclawskim – 2924, hajsyńskim – 7556, jampolskim – 7851, kamienieckim – 14 407, latyczowskim – 3855, Lityńskim – 11 518, mohylowskim – 3863, olhopolskim – 3221, płoskirowskim – 4070, uszyckim – 12 701, winnickim 9303. Zob. „Dziennik Kijowski” 1906, nr 97, s. 1.

³⁶ Dla guberni podolskiej dane z 1902 r.

oczywista. W ostatnim dziesięcioleciu XIX w. Polacy stracili kolejne pół miliona dziesięcin. Aby lepiej uświadomić sobie, jak postępował proces rozkładu majątku ziemiańskiego na przełomie XIX i XX w., trzeba prześledzić zmiany w poszczególnych powiatach. Najpełniejsze zestawienia mamy dla guberni podolskiej. Na początku warto zapoznać się z ogólnym stanem własności prywatnej na Podolu w drugiej połowie XIX i na początku XX w. (zob. tab. 9). Wykorzystaliśmy tu dodatkowe zestawienie dla 1913 r. Dotyczy wyłącznie majątków o powierzchni powyżej 100 dz., czyli pomija areal mniejszych gospodarstw, występujących w pozostałych statystykach. Z tego powodu ogólne podsumowania dla poszczególnych powiatów i całej guberni są stosunkowo niskie. Wydaje się, że niezależnie od tej okoliczności wyniki zestawienia z 1913 r. pokazują dalsze, poważne kurczenie się wielkiej własności na Ukrainie.

Przyglądając się liczbom dotyczącym poszczególnych powiatów, po raz kolejny widzimy ułomności ówczesnej statystyki. Nieuzasadnione różnice i wahania w areale wielkiej własności nie mogą świadczyć o rzetelności niektórych danych. Największe wątpliwości budzą obliczenia dla 1888 r., znacznie podnoszące zarówno obszar ogólny majątków na Podolu, jak również w części powiatów. Podobne zastrzeżenia budzą dane z tegoż roku dla własności polskiej (zob. tab. 10), trudno uwierzyć, że w powiecie latyczowskim w tym czasie było tak mało ziemi należącej do Polaków. Spis z 1890/1891 r.³⁷ pokazuje prawie dwukrotnie większy areal, mimo że statystyka ta pominęła część polskich własności. Z drugiej strony nieproporcjonalnie wysoki wynik dla powiatu lityńskiego dodatkowo podważa wiarygodność zestawienia podanego przez Wiktora Guldmana. Polacy w latach 1865–1905 nie mogli w guberniach zachodnich nabywać ziemi³⁸, czyli wszelkie przyrosty areалу w kolejnych przedziałach czasowych świadczą wyłącznie o nieścisłościach bieżącej statystyki lub wcześniejszej³⁹.

Urzędowe informacje o własności ziemskiej dla początku XX w. wymagają kolejnego komentarza. W 1905 r. został ogłoszony spis rolny w Rosji. Pierwszy miał miejsce w 1877, drugi w 1887 r.⁴⁰ W roku 1905 położono największy nacisk na ustalenie podziału własności w rolnictwie. Przeprowadzone wówczas badania pozwoliły ocenić skalę zmian, jakie zaszły na wsi w minionym ćwierćwieczu. Wobec rosnącej dynamiki procesów społecznych i ekonomicznych na przełomie

³⁷ Zob. T. Epsztejn, *Polska własność ziemska...*, s. 15 i n.

³⁸ Z ograniczeń tych wyłączone były niektóre osoby i rodziny, którym po 1865 r. pozwolono kupować nieruchomości ziemskie, zob. B.G. Ol'samowski, *Prava po zemlevladieniiu v' Zapadnom' Krae*, St. Peterburg' 1899, s. 46–49.

³⁹ Praktycznie w żadnej części dawnej Rzeczypospolitej po 1863 r. nie nastąpił wzrost areалу ziemi folwarcznej należącej do Polaków. Też ogólny bilans stanu posiadania wielkiej własności w drugiej połowie XIX w. był także ujemny.

⁴⁰ Spis został ogłoszony 15 lipca 1905 r. i miał zakończyć się 1 stycznia 1906 r., ale do tego czasu nadesłało materiały spisowe tylko pięć guberni. Dalsze materiały sływały do Centralnego Komitetu Statystycznego w 1906 r. Zob. *Statistika zemlevladieniiu 1905 g. Svod' dannyh' po 50-ti guberniiam' evropejskoj Rossii*, S.-Peterburg' 1907, s. 1 i n.

Tabela 9. Obszar majątków prywatnych w guberni podolskiej w latach 1876–1913 (w dziesięcinach)

Powiat	1876 r.	1888 r.	ok. 1902 r.	ok. 1913 r.
bałcki	289 064	324 809	272 605	161 359
braclawski	88 509	111 527	88 017	76 905
hajsyński	121 982	119 258	115 432	85 680
jampolski	141 933	148 390	131 031	94 463
kamieniecki	139 339	129 008	98 333	78 442
latyczowski	82 478	57 209	78 627	60 485
lityński	140 716	221 899	112 640	85 588
mohylowski	116 287	110 594	105 135	85 469
olhopolski	164 009	152 600	171 926	117 160
płoskirowski	112 212	114 219	102 350	84 725
uszycki	118 403	113 544	96 172	84 103
winnicki	129 444	127 824	119 624	97 651
Razem	1 644 376	1 730 881	1 491 892	1 112 030

Źródło: E. Kartavcov, *Obrusenie zemlevladëniâ v Ŭgo-zapadnom kraë*, Kiev' 1877, s. 61–62; V.K. Guldman, *Spravočnââ knižka podol'skoj gubernii*, Kameneč' Podol'skij 1888, s. 346; idem, *Pomëstnoe zemlevladënië v' podol'skoj gubernii*, Kameneč' Podol'skij 1903; „Dziennik Kijowski” 1906, nr 97, s. 1; *Vec' Ŭgo-Zapadnyj Kraj. Spravočnââ i adresnââ kniga po Kievskoj, Podol'skoj i Volynskoj gubern'âm'*, red. A.I. Aroševič, Kiev' 1913.

XIX i XX w. obliczenia spisowe szybko stały się nieaktualne i wymagały dalszych badań i modyfikacji. Spis z 1905 r. odniósł się również do stanu polskiej własności. W trzech guberniach ukraińskich wykazał tylko 2 306 057 dz. w posiadaniu Polaków: w guberni wołyńskiej – 1 030 927, podolskiej – 638 782 i kijowskiej – 636 348⁴¹. Już współcześnie kwestionowano jego wyniki. Uważano, że przede wszystkim podał zaniżone dane o powierzchni polskich majątków. Władysław Wakar w opracowaniu przygotowanym podczas wojny twierdził, że błąd spisu mógł sięgać nawet do 0,5 mln dz., czyli do Polaków mogło należeć na początku wieku jeszcze ok. 2,8 mln dz.⁴² Aleksander Weryha-Darowski, powołując się na dane rosyjskie z 1911 r., powiększył polski areal do 3 mln dz., w guberni wołyńskiej – 1 297 000, podolskiej – 861 700 i kijowskiej – 858 000⁴³. Najwięcej wątpliwości można tu mieć do obliczeń dotyczących guberni kijowskiej – różnica w stosunku do danych z 1909 r. sięga prawie 200 tys. dz. Taki obszar miały majątki polskie na Kijowszczyźnie kilkanaście lat wcześniej. Podobnie obszar majątków podolskich nie mógł być tak duży, jeżeli przed 1902 r. wynosił tylko 790 tys. dz., a sporo dużych

⁴¹ J. Bartoszewicz, *Na Rusi polski stan posiadania (kraj, ludność, ziemia)*, Kijów 1912, s. 41, 43, 45, 47.

⁴² W. Wakar, *Rozwój terytorialny narodowości polskiej*, cz. 3: *Statystyka narodowościowa kresów wschodnich*, Kielce 1917, s. 112.

⁴³ Nie udało się odszukać w rosyjskich materiałach urzędowych danych podanych przez Darowskiego, zob. A. Weryha-Darowski, *Kresy ruskie Rzeczypospolitej*, Warszawa 1919, s. 11.

dóbr zostało później sprzedanych⁴⁴. Dyskusja wokół powierzchni polskiej własności ziemskiej na Ukrainie nie została zakończona po publikacji Darowskiego. Daniel Beauvois w *Trójkącie ukraińskim* podtrzymuje jego ustalenia, uważając, że Polacy do wojny zachowali w trzech guberniach ok. 3 mln dz., nie przedstawia jednak na ten temat nowych dowodów⁴⁵.

Tabela 10. Obszar majątków należących do Polaków w guberni podolskiej w latach 1876–1905 (w dziesięcinach)

Powiat	1876 r.	1888 r.	1890/91	ok. 1902 r.	1905 r.
bałcki	147 229	103 492	116 308	102 567	61 090
braclawski	48 101	42 614	39 987	34 100	32 900
hajsyński	98 011	79 695	79 029	74 705	64 958
jampolski	111 588	99 871	95 843	92 352	65 286
kamieniecki	113 817	96 107	86 875	60 031	52 909
latyczowski	49 999	23 497	43 546	38 481	31 882
lityński	81 410	114 274	74 053	58 209	55 607
mohylowski	85 595	62 998	62 399	43 546	39 911
olhopolski	116 682	106 324	107 820	97 414	72 158
płoskirowski	96 922	90 423	87 136	70 439	60 489
uszycki	87 582	73 698	79 158	58 789	47 872
winnicki	82 604	75 827	70 524	59 398	51 289
Razem	1 119 540	968 820	942 678	790 031	636 351

Źródło: E. Kartavcov, *op. cit.*, s. 61–62; V.K. Guldman, *Spravočnaâ knižka...*, s. 346; „O čislě iměniî prinadležaših licam polskogo proišoždeniâ v Ŭgo-Zapadnom kraě”, CDIAU, sygn. f. 442, o. 611, d. 217; V.K. Guldman, *Poměstnoe zemlevladěnie...*; „Dziennik Kijowski” 1906, nr 97, s. 1; W. Wakar, *Rozwój terytorialny narodowości polskiej*, cz. 3: *Statystyka narodowościowa kresów wschodnich*, Kielce 1917, s. 103.

Skutków wojny Rosji z polskim ziemiaństwem na ziemiach zabranych nie musimy zaliczyć wyłącznie do kategorii strat – gwałtownego zmniejszenia się stanu posiadania w drugiej połowie stulecia. Wydaje się, że na Ukrainie, podobnie jak w Wielkopolsce, prześladowanie ludności polskiej wyzwoliło obok zjawisk negatywnych także pozytywne. Do tych ostatnich możemy zaliczyć niektóre postawy polskiego ziemiaństwa w trzech guberniach w okresie popowstaniowym (1863–1905). Badając trwałość własności ziemskiej w różnych regionach dawnej Rzeczypospolitej, zwróciłem uwagę, że ziemiaństwo nie było bardzo przywiązane do swoich siedzib rodowych, majątki zmieniały właścicieli dość często.

⁴⁴ Sondażowa próba przeprowadzona dla powiatu uszyckiego pokazała, że tylko w tym regionie w latach 1902–1904 wśród najzamożniejszych właścicieli polskich sprzedano ponad 10 tys. dz. Zob. T. Epsztejn, *Przywiązanie szlachty...*, s. 408.

⁴⁵ D. Beauvois, *Trójkąt ukraiński...*, s. 526–527.

Im dłuższy okres badamy, tym mniejszy był procent siedzib pozostających w rękach tego samego rodu. Wbrew pozorom na częste zmiany nie miały dużego wpływu procesy dziedziczenia. W Królestwie Polskim większość majątków przechodziła w ręce nowych właścicieli drogą umów kupna-sprzedaży⁴⁶. Niektóre posiadłości od początku XIX w. do 1944 r. miały po kilkunastu różnych posesorów, z których niejeden ograniczał swoje władanie majątkiem do kilku lat.

Sytuacja na Ukrainie była pod tym względem nieco inna, szczególnie jeśli ograniczymy okres naszej obserwacji do lat 1865–1905, gdy obowiązywały wymierzone w Polaków represyjne przepisy dotyczące obrotu prywatną ziemią. W tym czasie w powiecie uszyckim na Podolu 22% majątków utrzymało się w rękach tej samej rodziny. Dla porównania można dodać, że w powiecie mohylowskim ten odsetek wynosił 25%⁴⁷. W obu wypadkach odsetek wzrasta, gdy dodamy dobra, które przeszły drogą dziedziczenia do dalszych krewnych, noszących inne nazwiska. Dla powiatu mohylowskiego, dla którego mamy na ten temat dokładniejsze dane, procent majątków, które zostały w rękach bliższych lub dalszych krewnych wyniósł 48. W latach 1865–1905 majątki polskie, które zmieniły właściciela, mogły przejść we władanie wyłącznie rodziny dotychczasowego posesora, być przejęte przez Rosjan lub ulec parcelacji. Stąd można teoretycznie przyjąć, że posesje, które w latach 1865–1905 pozostały w rękach polskich, wszystkie powinny znajdować się w posiadaniu członków tych samych rodzin lub rodzin spokrewnionych, czyli podany wyżej odsetek (48%) określa też procent dóbr, które w ogóle pozostały w rękach polskich do początku XX w. w powiecie mohylowskim – z przebadanych 129 majątków do XX w. pozostały w rękach polskich 63 (49%). W przypadku uszyckiego, a także innych powiatów, fakt ten nie zawsze można do końca udowodnić, gdyż nie mamy możliwości wykonania tak szczegółowych i dokładnych

⁴⁶ T. Epsztejn, *Zasiedloność ziemiaństwa na północnym Mazowszu w II poł. XIX i XX w.*, w: *Płońsk i Ziemia Płońska w XIX i XX wieku na tle dziejów Mazowsza Północnego*, red. nauk. A. Koseski, J. Szczepański, Płońsk 1998, s. 84–90; idem, *Zmiany strukturalne i własnościowe wielkiej własności ziemskiej w województwie warszawskim w latach 1921–1939*, w: *Sesja naukowa na temat „Jak to na Mazowszu” 3 czerwca 1998 roku*, Warszawa 1998, s. 53–66; idem, *Ziemiaństwo Lubelszczyzny w drugiej połowie XIX i XX wieku*, w: *Ziemiaństwo na Lubelszczyźnie*, oprac. R. Maliszewska, Kozłówka 2001, s. 41–50; idem, *Trwałość własności ziemskiej w regionie radomskim na tle innych ziem polskich w 2 poł. XIX i w XX wieku*, „Studia Ekonomiczno-Społeczne”, Radom 2004, t. 6, s. 73–92; idem, *Przywiązanie szlachty...*, s. 400–412; idem, *Trwałość własności ziemskiej na północno-wschodnim Mazowszu na tle innych ziem polskich w II poł. XIX w. i w XX w.*, w: *Przedstawiciele elit prowincjonalnych w XIX i pierwszej połowie XX w. Materiały z II Spotkania Pokoleń w Kręgu Kultury Ziemiańskiej*, Drozdowo, 29 sierpnia 2014 r., red. Ł. Lubicz-Łapiński, Drozdowo 2015, s. 9–21 (edycja elektroniczna: http://www.muzeum-drozdowo.pl/images/wydawnictwa_slider/Pokonferencyjne_Przedstawiciele_elit.pdf (dostęp: 17.03.2017)).

⁴⁷ Dla powiatu mohylowskiego obliczenia przeprowadziłem na podstawie pracy Władysława Górskiego (*Powiat mohylowski w guberni polskiej*, Kraków 1903), w której autor zgromadził informacje na temat wielkości majątków i właścicieli ziemskich tego powiatu. Na tej podstawie możemy dosyć dokładnie odtworzyć zmiany własnościowe poszczególnych posesji, a także ustalić pokrewieństwa istniejące pomiędzy kolejnymi posesorami.

badań, przekrojowe wykazy własności przeważnie zbierają dane z różnych lat. Niekiedy nie możemy stwierdzić, czy brak danego majątku w kolejnym wykazie świadczy o jego sprzedaży lub parcelacji, czy o ukryciu go pod inną nazwą. Jednocześnie daty obowiązywania ukazu grudniowego trzeba traktować dość elastycznie. Po 1865 r. dochodziły do skutku transakcje rozpoczęte wcześniej, a niektóre osoby polskiego pochodzenia uzyskały prawo nabywania dóbr ziemskich; były również, szczególnie na początku, różne możliwości obchodzenia przepisów ukazu grudniowego. Gorzej wypadają ustalenia dla dłuższych przedziałów czasowych. W latach 1820–1904 tylko cztery (4%) posiadłości w powiecie uszyckim utrzymały się w rękach tego samego rodu, a w powiecie mohylowskim w okresie nieco krótszym (1820–1900) było takich majątków 13 (10%). I w tym przypadku, obejmując badaniem posesje, które przeszły w posiadanie dalszych krewnych drogą dziedziczenia czy koligacji, otrzymamy trochę wyższy wskaźnik trwałości siedzib ziemiańskich w obu powiatach.

Podobną analizę przeprowadziłem także w oparciu o inne źródła. W celu maksymalnego wydłużenia okresu objętego badaniem wykorzystałem do analizy rejestry z akt sądowych dotyczących transakcji przypadkowych dóbr leżących w guberni podolskiej, zawartych w latach 1802–1810. Należy dodać, że wspomniane dokumenty zawierają informacje o „kontraktach zastawnych”, czyli o umowach, w których jeden z kontrahentów nie był formalnym posesorem nieruchomości, ale jednocześnie nie zawsze wiemy, jaki był ostateczny rezultat kontraktu⁴⁸. Wobec tej sytuacji obserwacją objąłem obu uczestników umowy, bo nierzadko zdarzało się, że transakcje „zastawne” kończyły się przejęciem majątku przez wierzycieli. Czasami w „zastawach” brały udział osoby spokrewnione. Z wybranych losowo 60 transakcji dotyczących różnych dóbr na terenie Podola do ok. 1890 r. w rękach tej samej rodziny (identyczne nazwisko) zachowało się tylko pięć majątków (8%). Znacznie skracając badany okres (do ok. 1860 r.), otrzymamy niewiele lepszy wynik: osiem majątków (13%).

W sumie ustalenia te dla dłuższych przedziałów czasowych niewiele odbiegają od wyników zbliżonych badań przeprowadzonych dla ziemiaństwa z Królestwa Polskiego. O wyraźnej odmienności postaw ziemiaństwa ukraińskiego możemy mówić tylko dla lat 1865–1905, w okresie wcześniejszym miejscowi posesorzy handlowali ziemią z podobną częstotliwością jak ich bracia w Królestwie Polskim.

Analizując zmiany własnościowe w trzech guberniach ukraińskich, należy brać pod uwagę różne kierunki obserwacji, które umożliwiają bardziej wszechstronne poznanie tego procesu. Jeżeli ogólnie Polacy stracili ok. 50% pierwotnego areału, zyski strony przeciwnej już nie były tak jednoznaczne. Własność ziemska nienależąca do Polaków zajmowała do początku lat sześćdziesiątych tylko ok. 10% gruntów

⁴⁸ Zob. BNU, sygn. VI 3857, „Wiadomość z akt Sądu Głównego Guberni Podolskiej z kontraktów zastawnych w tychże aktach zapisanych...”. Tamże podobne dokumenty: sygn. VI 3850, VI 3849 i VI 3844.

dworskich. Stąd nawet niewielki jej przyrost dawał bardzo wysokie wskaźniki procentowe. W trzech guberniach ogólny obszar majątków niepolskich zwiększył się w latach 1865–1909 blisko czterokrotnie, ale na Wołyniu ponad sześciokrotnie, a na interesującym nas Podolu tylko niecałe dwuipółkrotnie. Z jednej strony przyrosty te dokonane kosztem własności polskiej były ogromne, z drugiej strony trzeba zaznaczyć, że mimo to Polacy zachowali owe 50% swojej własności, które nadal stanowiło sporą część ziemi prywatnej (44%) na Ukrainie. Wydaje się, że oceniając ten bilans, nie należy postrzegać go wyłącznie w kategoriach porażki. Chociaż przedstawiciele polskiego środowiska ziemiańskiego u progu XX w. alarmowali ziomków o topniejącym areale, ale w sumie Polacy nadal dysponowali na Ukrainie ogromnym potencjałem gospodarczym i społecznym, z którym carat liczył się, choć niechętnie.

Great landed property in the Guberniya of Podolia against the background of Right-Bank Ukraine in the nineteenth century

Abstract

Initially, several years of research and studies of changes in the ownership structure of great landed property in Ukraine (Guberniyas of Kiev, Podolia, and Volhynia) in the nineteenth century, has borne fruit mainly for the second half of the century. The publications and materials resulting from the research I have used in the present study. Further archival search made it possible for me to include also the first half of the century, that is the period before the peasant reform. Unfortunately, richer primary sources have preserved only for the Gubernia of Podolia, and the fact made me limit the area of my studies. A comparison of extent area of great landed property in Ukraine that occurred between the first and the latter half of the century is the main goal of the present article. The nineteenth century brought about in Ukraine a significant reduction of the great landed property, mainly in the hands of Polish landed gentry, who lost over fifty percent of their lands. The process was the slowest in the Guberniya of Podolia. A significant part of that land was taken over by peasants in the second half of the nineteenth century.

Translated by Grażyna Waluga

Большое землевладение в Подольской губернии на фоне Правобережной Украины в XIX в.

Абстракт

Исследования изменений в положении большого землевладения в Украине (Киевская, Подольская и Волынская губернии) в XIX в., которые ведутся более десятка лет, изначально принесли результаты, касающиеся главным образом второй половины этого столетия. В данной работе я пользуюсь публикациями и материалами, на основе этих исследований. Дальнейшие исследования источников позволили расширить поиски до первой половины XIX в., то есть периода до Крестьянской реформы. К сожалению, более богатые материалы по этой эпохе сохранились лишь для Подольской губернии, к которой я должен ограничить проведение анализа. Сравнение изменений в площади

больших землевладений в Украине, каковы произошли между первой и второй половиной столетия – главная цель данной статьи. В Украине XIX столетие принесло серьезное уменьшение ареала больших земельных владений, но прежде всего самый большой ущерб был причинен польским помещикам, которые потеряли почти 50 % активов. Медленнее всего фольварочная земля уменьшалась в Подольской губернии. Значительную часть помещичьих земель во второй половине XIX в. перешла в собственность крестьян.

Перевод Агнешка Поспишил

Bibliografia

Źródła:

- [Bunin N.], *Statističeskoe opisanie Usmanskogo uěžda Tambovskoj gubernii*, [Sankt' Peterburg' 1836].
- Dunin-Karwicki J., *Wspomnienia Wołyniaka*, Lwów 1897.
- Epsztein T., *Polska własność ziemska na Ukrainie (gubernia kijowska, podolska i wołyńska) w 1890 roku*, Warszawa 2008.
- Epsztein T., *Wielka własność ziemska w guberni podolskiej w pierwszej połowie XIX wieku*, Warszawa 2017.
- Epsztein T., *Własność ziemska na Ukrainie w 1860 r. w „Statystyce” Andrzeja Grabianki*, Warszawa 2013.
- Guldmann V.K., *Poměstnoe zemlevladěnie v' podol'skoj gubernii*, Kamenec' Podol'skij 1903.
- Guldmann V.K., *Spravočnaâ knižka podol'skoj gubernii*, Kamenec' Podol'skij 1888.
- Kartavcov E., *Obrusenie zemlevladěniâ v Ūgo-zapadnom kraě*, Kiev 1877.
- Keppen P., *Devâtaâ reviziâ. Izslědovanie o čislě žitelej v' Rossii v' 1851 gody*, Sankt-Peterburg 1857.
- Lachnicki I.E., *Statystyka guberni litewsko-grodzieńskiej*, Wilno 1817.
- Marczyński W., *Statystyczne, topograficzne i historyczne opisanie guberni podolskiej*, t. 1–3, Wilno 1820–1823.
- Pamâtnaâ knižka Podol'skoj gubernii na 1859 god'*, Kamenec'-Podol'sk' 1859.
- Rutkowski J., *Własność tabularna w Galicji według stanu z końcem roku 1912*, „Wiadomości Statystyczne o Stosunkach Krajowych” 25, 1918, z. 4.
- Sbornik' svedenij po evropejskoj Rossii za god' 1882*, St. Peterburg' 1884.
- Sel'skoe hozâjstvo Rossii v XX veke. Sbornik statistiko-ekonomičeskich svedenij za 1901–1922 g.g.*, Moskva 1923.
- Statističeskoe obozrěnie Roslavl'skogo uěžda Smolenskoj gubernii*, [Sankt' Peterburg' 1836].
- Statistika zemlevladěniâ 1905 g. Svod' dannyh' po 50-ti guberniâm' evropejskoj Rossii*, S.-Peterburg' 1907
- Vec' Ūgo-Zapadnyj Kraj. Spravočnaâ i adresnaâ kniga po Kievskoj, Podol'skoj i Volynskoj guberniâm'*, red. A.I. Aroševič, Kiev' 1913.
- Voenno-statističeskoe obozrěnie Rossijskoj Imperii*, t. 10, č. 2: *Podol'skaâ guberniâ*, Sankt-Peterburg' 1849.

Opracowania:

- Bartoszewicz J., *Na Rusi polski stan posiadania (kraj, ludność, ziemia)*, Kijów 1912.
- Beauvois D., *Trójkąt ukraiński. Szlachta, carat i lud na Wołyniu Podolu i Kijowszczyźnie 1793–1914*, Lublin 2005.

- Beauvois D., *Walka o ziemię. Szlachta polska na Ukrainie prawobrzeżnej pomiędzy caratem a ludem ukraińskim 1863–1914*, Sejny 1996.
- Danilewskij I.N., Kabanov V.V., Meduševskaâ O.M., Rumânceva M.F., *Istočnikovedenie: Teoriâ. Istorîâ. Metod. Istočniki rossijskoj istorii*, Moskwa 1998.
- Epszstein T., *Przywiązanie szlachty polskiej na Ukrainie do ziemi w XIX i na początku XX wieku. Mit czy rzeczywistość?*, w: *Rosja i Europa Wschodnia. „Imperiologia” stosowana / Russia and Eastern Europe. Applied „Imperiology”*, red. A. Nowak, Warszawa–Kraków 2006, s. 400–412.
- Epszstein T., *Trwałość własności ziemiańskiej na północno-wschodnim Mazowszu na tle innych ziem polskich w II poł. XIX w. i w XX w.*, w: *Przedstawiciele elit prowincjonalnych w XIX i pierwszej połowie XX w. Materiały z II Spotkania Pokoleń w Kręgu Kultury Ziemiańskiej, Drozdowo, 29 sierpnia 2014 r.*, red. Ł. Lubicz-Łapiński, Drozdowo 2015, s. 9–21 (edycja elektroniczna: http://www.muzeumdrozdowo.pl/images/wydawnictwa_slider/Pokonferencyjne_Przedstawiciele_elit.pdf (dostęp: 17.03.2017)).
- Epszstein T., *Trwałość własności ziemiańskiej w regionie radomskim na tle innych ziem polskich w 2 poł. XIX i w XX wieku*, „*Studia Ekonomiczno-Społeczne*”, Radom 2004, t. 6, s. 73–92.
- Epszstein T., *Zasiedzialość ziemiaństwa na północnym Mazowszu w II poł. XIX i XX w.*, w: *Płońsk i Ziemia Płońska w XIX i XX wieku na tle dziejów Mazowsza Północnego*, red. nauk. A. Koseski, J. Szczepański, Płońsk 1998, s. 84–90.
- Epszstein T., *Ziemiaństwo Lubelszczyzny w drugiej połowie XIX i XX wieku*, w: *Ziemiaństwo na Lubelszczyźnie*, oprac. R. Maliszewska, Kozłówka 2001, s. 41–50.
- Epszstein T., *Zmiany strukturalne i własnościowe wielkiej własności ziemskiej w województwie warszawskim w latach 1921–1939*, w: *Sesja naukowa na temat „Jak to na Mazowszu” 3 czerwca 1998 roku*, Warszawa 1998, s. 53–66.
- Górski W., *Powiat mohylowski w guberni polskiej*, Kraków 1903.
- Iwazkiewicz J., *Wykaz dóbr ziemskich skonfiskowanych przez rządy zaborcze w latach 1773–1867*, Warszawa 1929.
- Jurkowski R., *Ziemiaństwo polskie Kresów Północno-Wschodnich 1864–1904*, Warszawa 2001.
- Kaczkowski J., *Konfiskaty na ziemiach polskich pod zaborem rosyjskim po powstaniach roku 1831 i 1863*, Warszawa 1918.
- Łukasiewicz J., *O strukturze agrarnej Królestwa Polskiego po uwłaszczeniu*, „*Przegląd Historyczny*” 62, 1971, z. 2, s. 295–315.
- Molik W., *Przemiany w strukturze narodowościowej i społecznej wielkich właścicieli ziemskich w Poznańskiem (od końca XVIII do początku XX wieku)*, w: *Szlachta i ziemiaństwo polskie oraz niemieckie w Prusach i Niemczech w XVIII–XX w. Materiały z sesji naukowej 22–24 X 1993 w Szczecinie*, red. W. Stępiński, Szczecin 1996, s. 159–177.
- Olšamovskij B.G., *Prava po zemlevladeńiû v Zapadnom’ Kraë*, St. Peterburg’ 1899.
- Temirova N., *Pomišiki Ukraïni v 1861–1917 rr. Social’no-ekonomična evoluciâ*, Donec’k 2003.
- Wakar W., *Rozwój terytorialny narodowości polskiej, cz. 3: Statystyka narodowościowa kresów wschodnich*, Kielce 1917.
- Weryha-Darowski A., *Kresy ruskie Rzeczypospolitej*, Warszawa 1919.

Tadeusz Epszstein (ur. 1959), dr hab. prof. IH PAN, zajmuje się m.in. dziejami ziemiaństwa polskiego w XIX i XX w., archiwistyką i edycją źródeł (tadeuszepszstein@o2.pl).

Tadeusz Epszstein (b. 1959), Dr. hab., a professor at the Tadeusz Manteuffel Institute of History, Polish Academy of Sciences; his research interests are, among others, the history of Polish landed gentry in the 19th and 20th century, archivist studies, and edition of primary sources (tadeuszepszstein@o2.pl).