



STUDIA OBSZARÓW WIEJSKICH
2018, tom 49, s. 93–108
<https://doi.org/10.7163/SOW.49.6>



KOMISJA OBSZARÓW WIEJSKICH
POLSKIE TOWARZYSTWO GEOGRAFICZNE
www.ptgeo.org.pl



INSTYTUT GEOGRAFII I PRZESTRZENNEGO ZAGOSPODAROWANIA
POLSKA AKADEMIA NAUK
www.igipz.pan.pl



Rola wyróżników krajobrazu wiejskiego w procesie rewitalizacji wsi

The role of rural landscape distinguishing features in the process of rural revitalization

Irena NIEDŹWIECKA-FILIPIAK • Janusz GUBAŃSKI
Anna BOCHEŃSKA-SKAŁECKA • Zbigniew KURIATA

Uniwersytet Przyrodniczy we Wrocławiu, Instytut Architektury Krajobrazu
ul. Grunwaldzka 55, 50-357 Wrocław
irena.niedzwiecka-filipiak@upwr.edu.pl • janusz.gubanski@upwr.edu.pl
anna.bochenska-skalecka@upwr.edu.pl • zbigniew.kuriata@upwr.edu.pl

Zarys treści: Przeobrażenia zachodzące na terenach wiejskich spowodowane są różnorodnymi czynnikami natury wewnętrznej (wynikającymi wprost z uwarunkowań konkretnego obszaru) lub zewnętrznej (niezależnych od analizowanego terenu). Wywołują one silne zmiany krajobrazu wiejskiego, w tym jego podstawowego elementu, jakim jest wieś. Zróżnicowane skutki przemian widoczne są w wizerunku miejscowości i niestety, najczęściej mają one negatywny charakter. W efekcie obserwuje się zatarcie tradycji miejsca, odrębności i specyfiki regionalnej wsi. Podejmowanie działań odnowy wsi lub jej rewitalizacji wymaga przeprowadzenia szeregu badań i analiz pozwalających na określenie źródeł problemów danej miejscowości. W opracowaniu diagnozy stanu szczególnie miejsce zajmują uwarunkowania przestrzenno-architektoniczne, przyrodnicze i społeczne. Z kolei w opracowaniu strategii procesu naprawczego, jego inicjowania i wdrażania, niezwykle istotne jest zaangażowanie lokalnej społeczności. Pomocne w tych działaniach jest określenie wyróżników krajobrazu wiejskiego, wyznaczonych na podstawie przeprowadzonych analiz, które mogą być podstawą lub inspiracją do sprecyzowania wizji rozwoju miejscowości z poszanowaniem jej historycznych wartości. W artykule przedstawiono powyższe zagadnienia, a także – na podstawie dwóch wsi z terenu Opolszczyzny: Złotogłowic i Różyny – starano się pokazać różnice pomiędzy odnową a rewitalizacją wsi.

Słowa kluczowe: rewitalizacja, odnowa wsi, wyróżniki krajobrazu wiejskiego, wieś, społeczność lokalna.

Wprowadzenie

W Polsce od lat dziewięćdziesiątych ubiegłego wieku rewitalizacja stała się bardzo popularnym elementem prowadzonych działań na obszarach zurbanizowanych. Jednak pojęcie to budzi wiele kontrowersji, ponieważ zdarza się, że podejmowane pod tym hasłem czynności są jedynie częścią procesu rewitalizacji, albo w ogóle nimi nie są (Lorens 2010). Istotne jest, że wiele z tych działań pomimo nadużyć pojęcia „rewitalizacja” ma pozytywny wpływ na wzmocnienie tożsamości danego miejsca niezależnie od skali i zakresu przeprowadzonych prac (Herbst 2008; Jarczewski i Jeżak 2010; Lorens 2004; Mironowicz 2010; Wroński 2010).

Na przestrzeni ostatnich ponad dwudziestu lat powstało wiele opracowań naukowych dotyczących rewitalizacji: samego pojęcia, jej celów, sposobów i metod prowadzenia samego procesu, aspektów finansowych i społecznych oraz przykładów działań planowanych i realizowanych czy w końcu typologii obszarów poddawanych rewitalizacji (m.in. Lorens 2005, 2010; Karwińska 2010; *O budowie metod rewitalizacji...* 2010; Kopeć 2011; Przywojska 2016). W literaturze polskiej kompleksowym i wielowymiarowym opracowaniem dotyczącym szeroko pojętego procesu rewitalizacji miast jest trzynastotomowa seria wydawnicza Instytutu Rozwoju Miast pt. *Rewitalizacja miast polskich* (2009–2010)¹. Opracowanie to dotyczy rewitalizacji miejskich obszarów problemowych m.in.: zdegradowanych śródmieść i wielofunkcyjnych przedwojennych obszarów zabudowy miejskiej, blokowisk oraz obszarów poprzemysłowych, pokolejowych i powojkowych. Wśród przestrzeni zurbanizowanych, które podlegają procesom kryzysowym, szczególną uwagę poświęcono badaniom przekształcania i rewitalizacji obszarów postindustrialnych (m.in. Domański 2009; Huculak 2009; Gasidło 1998; Kaczmarek 2001). Problemy te są również tematem przewodnim licznych sympozjów i konferencji².

Jednak najważniejszym dokumentem jest ustawa o rewitalizacji z dnia 9 października 2015 r. (Dz.U.2015 poz.1777), której uchwalenie – jak czytamy w komentarzu do niej – „miało na celu usprawnienie procesu rewitalizacji prowadzonego przez samorządy, ponieważ dotychczasowe działania, często ze względu na brak modelowych rozwiązań i schematów postępowania, nie przynosiły oczekiwanych skutków” (*Ustawa o rewitalizacji. Praktyczny...* 2016, s. 7).

Celem niniejszego artykułu jest wskazanie możliwości wykorzystania wyróżników krajobrazu wiejskiego w odnowie i rewitalizacji wsi, a także określenie różnicy pomiędzy tymi procesami. Autorzy przedstawiają studium dwóch przypadków, w których podjęto działania określone jako rewitalizacyjne (przez samych uczestników tych procesów). Na podstawie wieloletnich doświadczeń naukowo-badawczych oraz praktycznych, projektowych, wykorzystując metodę wyróżników krajobrazu wiejskiego (Niedźwiecka-Filipiak 2009, 2015) oraz metodę opracowania planu rozwoju miejscowości (Niedźwiecka-Filipiak i Kuriata 2010; Kuriata i in. 2014), opracowano propozycje projektów rewitalizacyjnych dla obu miejscowości. W rezultacie poszukiwano odpowiedzi na pytania: Jakie współczesne wsie można uznać za obszary zdegradowane oraz jakie wsie powinny być objęte procesem rewitalizacji? Przedstawiona metodyka postępowania może być pomocna przy poszukiwaniu rozwiązań w pracach nad rewitalizacją kolejnych wsi.

Rewitalizacja wsi

Można przytoczyć wiele przykładów dotyczących rewitalizacji polskich miast. Dotyczy to różnego rodzaju miejskich przestrzeni publicznych, obszarów poprzemysłowych czy zdegradowanych dzielnic mieszkaniowych, którym nadano nowe funkcje i wywołało ta-

¹ Wydawnictwo jest pokłosiem projektu badawczego *Rewitalizacja miast polskich jako sposób zachowania dziedzictwa materialnego i duchowego oraz czynnik zrównoważonego rozwoju* realizowanego pod kierunkiem Z. Ziobrowskiego.

² Przykładem są łódzkie, międzynarodowe konferencje naukowe z cyklu Pro-Revita, których wydawnictwa monograficzne zawierają teksty metodyczne i studia przypadków rewitalizacji (m.in. *Rewitalizacja miast poprzemysłowych...* 2006; *Rewitalizacja – nośnik tożsamości...* 2007; *Modele rewitalizacji i ich zastosowanie...* 2010).

kie procesy, które przyczyniły się do rozwoju społeczności je zamieszkujących np. osiedle Nikiszowiec w Katowicach (Pudełko 2016). Natomiast rewitalizacja polskiej wsi jest nadal procesem wymagającym doprecyzowania. Jedną z przyczyn jest brak możliwości bezpośredniego przeniesienia doświadczeń z miast na obszary wiejskie ze względu na odmienną procesów i problemów na obu obszarach (Borcz 2005; Godlewski 2013; Kożuch 2010; Raszeja 2013; Sykała i in. 2017; Wilczyński 2009; Zimnicka i Czernik 2007). Zmiana funkcjonowania tego obszaru uniemożliwia także wykorzystywanie tradycyjnego planowania ruralistycznego. Na konieczność odmiennego podejścia do rozwoju obszarów wiejskich wskazują także badacze z innych krajów, określając je jako nowe projektowanie ruralistyczne (m.in. Thorbeck 2012).

Przy decyzji o rozpoczęciu procesu rewitalizacji we wsi należy rozważyć, jaka wieś lub jaka jej część będzie tzw. obszarem zdegradowanym, czyli „w stanie kryzysowym z powodu koncentracji negatywnych zjawisk społecznych, w szczególności bezrobocia, ubóstwa, przestępczości, niskiego poziomu edukacji lub kapitału społecznego, a także niewystarczającego poziomu uczestnictwa w życiu publicznym i kulturalnym”, z dodatkowym co najmniej jednym negatywnym zjawiskiem gospodarczym, środowiskowym, przestrzenno-funkcyjnym lub technicznym (Dz.U. 2015 poz. 1777, rozdz. 3, art. 9). Można w dużym uproszczeniu określić, że obszarem takim w zakresie problemów przestrzenno-funkcyjnych i technicznych mogą być m.in.:

- wsie, w których występuje stagnacja zabudowy, z tendencją do zanikania,
- wsie zanikające, np. w wyniku migracji i starzenia się społeczności wiejskiej, wsie peryferyjne,
- ulegające degradacji stare (historyczne) części wsi, niepowiązane funkcjonalnie i społecznie z silnie rozwijającym się otoczeniem,
- fragmenty historycznej zabudowy wsi, które utraciły dawne funkcje, a brak jest nowej, np. dawne założenia pałacowo-folwarczne, obiekty przemysłowe.

Poszukując różnicy pomiędzy procesem odnowy wsi i rewitalizacji, można odnieść się do podstawowych założeń procesu odnowy wsi (Wilczyński 2003; Idziak i Wilczyński 2013). Jest to proces zainicjowany wewnętrznie, w którym lokalna społeczność jest aktywna i wykazuje chęć przystąpienia do programu, zawiązując na zebraniu wiejskim grupę odnowy wsi.

Na podstawie badań miejscowości uczestniczących w programach odnowy wsi prowadzonych na terenie Dolnego Śląska i Opolszczyzny (Niedźwiecka-Filipiak i Kuriata 2010; Kuriata 2006; Kuriata i Niedźwiecka-Filipiak 2012) można stwierdzić, że jest ona prowadzona także w takich miejscowościach, w których nie obserwuje się negatywnych zjawisk społecznych. Natomiast proces rewitalizacji powinien być prowadzony na obszarze zdegradowanym i może być zainicjowany zewnętrznie, jednak również powinien być realizowany od początku przy udziale lokalnych społeczności, a prowadzony w miejscu występowania negatywnych zjawisk społecznych (*Rewitalizacja. Podejście partycypacyjne* 2017).

Wyróżniki krajobrazu wiejskiego, metodyka

W badaniach krajobrazu wsi prowadzonych przez autorów na terenie Dolnego Śląska i Opolszczyzny wykorzystywano pojęcie wyróżnika. Samo znaczenie słowa wyróżnik używane jest w analizach krajobrazowych w różnym kontekście (Myga-Piątek i in. 2015; Nita 2015). Najczęstsza jego interpretacja łączy się z identyfikowaniem elementów, które

są odmienne od pozostałych. Określone są również jako: „zestaw (wybór) cech charakterystycznych i indywidualnych (w tym unikatowych), które w syntetyczny sposób opisują treść, zasoby i walory (wartości) danego krajobrazu” (Solon i in. 2014, s. 62).

Na potrzeby analiz krajobrazu wiejskiego pojęcie to zostało początkowo określone jako wyróżnik wsi, czyli identyfikator służący określeniu zasobów poszczególnych miejscowości w celu odróżnienia ich od siebie, co zostało wykorzystane w metodzie kreowania nowego wizerunku wsi (Niedźwiecka-Filipiak 2009), a także jako tworzywo opowieści wsi w projekcie „Sieci Najciekawszych Wsi” (Niedźwiecka-Filipiak 2015). Jednak opisanie go jako: „zespołu cech określonej przestrzeni obszarów wiejskich, cech – zarówno materialnych, jak i niematerialnych, charakterystycznych lub dominujących, stanowiących niejako jej kod genetyczny” (Niedźwiecka-Filipiak 2016, s. 106) nie oddaje w pełni kontekstu, w jakim używane były wyróżniki w przeprowadzonych badaniach, ponieważ to nie cechy, a ich nośniki, w postaci poszczególnych składników krajobrazu były wyróżnikami, np. budynki o charakterystycznej konstrukcji czy unikatowy park podworski. Dotyczyło to także wyróżników niematerialnych, gdzie nośnikiem jest np. legenda, obyczaj czy wyznanie. Stąd poniższa definicja, która dokładniej precyzuje to pojęcie.

Wyróżnik krajobrazu wiejskiego to materialny lub niematerialny nośnik cech charakterystycznych krajobrazu wiejskiego, albo takich, których podstawą jest odmienność i/lub kontrastowość, także w aspekcie unikatowości.

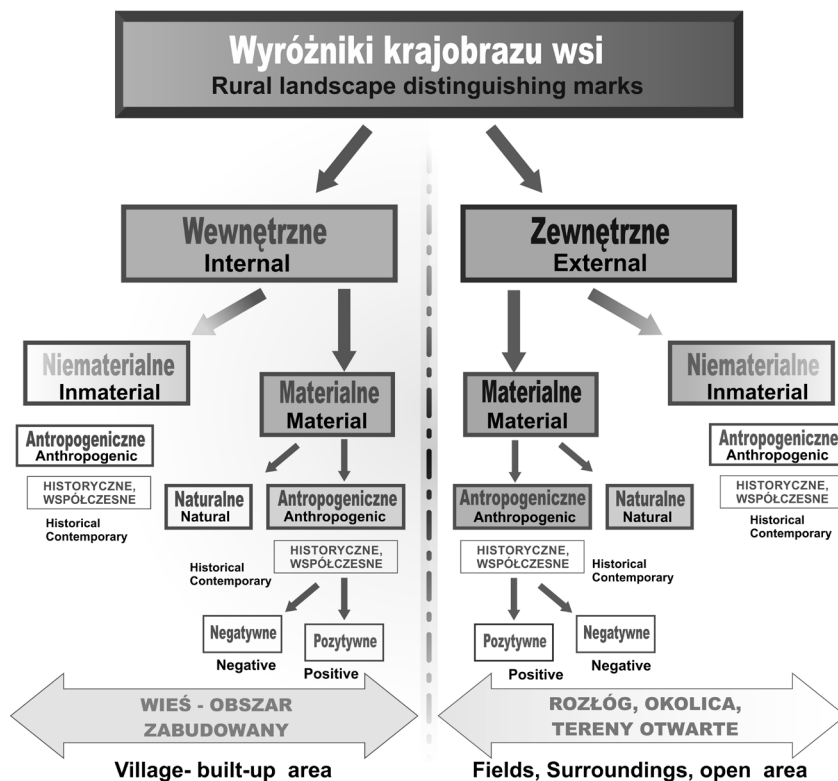
Wyróżniki krajobrazu wiejskiego w odniesieniu do danej miejscowości możemy rozpatrywać stosując różne kryteria ich podziału, np.:

- położenie w stosunku do terenów zabudowanych wsi: wewnętrzne, zewnętrzne,
- rodzaj: materialne, niematerialne,
- pochodzenie: naturalne, antropogeniczne,
- czas powstania: historyczne, współczesne,
- charakter: pozytywne, negatywne (ryc.1).

W prowadzonych badaniach uwzględniano jedynie wyróżniki o charakterze pozytywnym.

Każda miejscowość może mieć wiele wyróżników, lecz jednemu z nich nadaje się rangę wiodącą (np. może być inspiracją tematu przewodniego dla wsi) lub uzupełniającą (Niedźwiecka-Filipiak 2009). Służą one razem do identyfikacji miejscowości w skali regionalnej lub krajowej w zależności od ich wartości. Określenie wyróżników krajobrazu danej wsi jest istotne, gdyż ich uwzględnianie w momencie wprowadzania do wsi nowych funkcji (nierolniczych) pozwala na kształtowanie jej krajobrazu jako kontynuacji z poszanowaniem istniejących wartości, a w konsekwencji utrzymania lub wprowadzania ładu przestrzennego.

Na terenie Dolnego Śląska i Opolszczyzny w latach 2003–2014 opracowano 160 planów rozwoju miejscowości dla wsi uczestniczących w programie odnowy wsi. W opracowaniach tych nie stosowano początkowo pojęcia wyróżnika krajobrazu, jednak efektem prac inwentaryzacyjnych i analitycznych był zawsze katalog elementów charakterystycznych wraz z wnioskami, a także określenie słabych i mocnych stron miejscowości (Niedźwiecka-Filipiak i Kuriata 2010; Kuriata 2006; Kuriata i Niedźwiecka-Filipiak 2012). To pośrednio prowadziło do określania wyróżników krajobrazu danej miejscowości, które stawały się inspiracją i podstawą do wytycznych w planie rozwoju miejscowości. Prace prowadzono trzyetapowo, współpracując z mieszkańcami wsi. Wspólnie z nimi zastanawiano się, co może identyfikować ich miejscowość w skali regionalnej lub ponadregionalnej i jakie podejmować działania w przyszłości, aby odpowiedzialnie kształtować krajobraz wsi. W pracach tych brali udział także studenci architektury krajobrazu.



Ryc. 1. Schemat ideologiczny wyróżników krajobrazu wsi
Schematic diagram of rural landscape distinguishing features
 Źródło/Source: I. Niedźwiecka-Filipiak (2015).

Doświadczenia wykorzystano w opracowaniu dwóch projektów rewitalizacji wsi Złotogłowice (2014 r.) i Różyna (2015 r.) z województwa opolskiego (ryc. 2). W prowadzonych pracach przyjęto podobną metodę postępowania, wprowadzając już pojęcie wyróżników krajobrazu, a w przypadku wsi Różyna wzbogacając dodatkowymi, istotnymi zagadnieniami dotyczącymi analizy struktury demograficznej wsi powiązanej z zabudową miejscowości, która była jej wyróżnikiem.



Ryc. 2. Położenie wsi objętych badaniami na tle województwa opolskiego (oprac. J. Gubański)
Location of examined villages in the Opolskie Voivodeship (compiled by J. Gubański)

Celem pierwszego etapu prac było zebranie wszelkich informacji dotyczących historii regionu i miejscowości, zinventaryzowanie jej zasobów oraz określenie potrzeb mieszkańców. Równoległe z inwentaryzacjami organizowano pierwsze spotkanie z mieszkańcami, podczas którego informowano o celu prowadzonych prac, zachęcano mieszkańców do wskazania, co jest dla nich ważne i jakie mają problemy. Drugi etap to prace studialne z wnioskami na bazie zebranych informacji, prowadzone na mapach, a także w formie opisowej. Zawierały one: ogólną analizę historii wsi i jej mieszkańców, analizę układu przestrzennego miejscowości i jej otoczenia, analizę funkcjonalną, analizę zagospodarowania wsi, w tym zabudowy, zieleni i wód powierzchniowych, komunikacji i infrastruktury, przestrzeni publicznych, wnętrz krajobrazowych, panoram wsi i wjazdów do miejscowości. Efektem było określenie wyróżników krajobrazu, wizji rozwoju wsi z wytycznymi i koncepcji przykładowych rozwiązań projektowych. Propozycje te dyskutowano na kolejnym spotkaniu z mieszkańcami i przedstawicielami urzędu gminy, a uwagi uwzględniano w opracowaniu finalnym. Trzeci etap to rozłożone w czasie wdrażanie przedstawionych rozwiązań.

Oba przykłady były próbą opracowania projektu rewitalizacji wsi, przy czym w Złotogłowicach skończyło się to niepowodzeniem, z powodu braku odpowiedniej współpracy ze strony mieszkańców. Natomiast we wsi Różyna prace są kontynuowane i realizowany jest etap wdrażania przy zaangażowaniu lokalnej społeczności.

Przypadek pierwszy – Złotogłowice „Złota Wieś Ekologiczna”

W 2014 r. Opolski Wojewódzki Konserwator Zabytków i Urząd Marszałkowski Województwa Opolskiego zlecieli Pracowni Studialno-Projektowej IAK UP we Wrocławiu opracowanie koncepcji projektowej rewitalizacji wsi Złotogłowice³.

Sołectwo Złotogłowice położone jest w południowo-zachodniej części woj. opolskiego, w odległości 3 km od miasta Nysa i jest jedną z największych wsi w gminie o tej samej nazwie (ryc. 2). Liczy 744 mieszkańców (stan w dniu 31.03.2011 r. wg GUS). Ma typowo rolniczy charakter i także otoczenie. Obecna wieś Złotogłowice składa się z dawnych dwóch wsi lokowanych w czasach średniowiecza. Zachodnia, większa część wsi (dawniej Gross Neundorf) ma formę ulicówki z wąskimi działkami siedliskowymi z odsuniętą od ulicy zabudową. Druga część to ówczesny Weitzenberg, który był wsią owalnicowo-ulicową, z niwowym układem pól i wewnętrznym placem z dawniej zlokalizowanym na nim stawem (Solisz i Nowowiejski 2012).

Na podstawie przeprowadzonych analiz określono, że wyróżnikiem wiodącym Złotogłowic jest właśnie ten układ przestrzenny wsi, ze względu na czytelnie zachowany rozkład dawnych zagród, szeroką przestrzeń wnętrza miejscowości wypełnioną zielenią przedogródków i częściowo zachowanym szpalerem lip wzdłuż drogi. Przyjęto, że wyróżnikiem wspomagającym, niejako łączącym się z wiodącym, jest zagroda wiejska o charakterystycznym zamkniętym układzie, z dużymi, dwukondygnacyjnymi dwoma budynkami

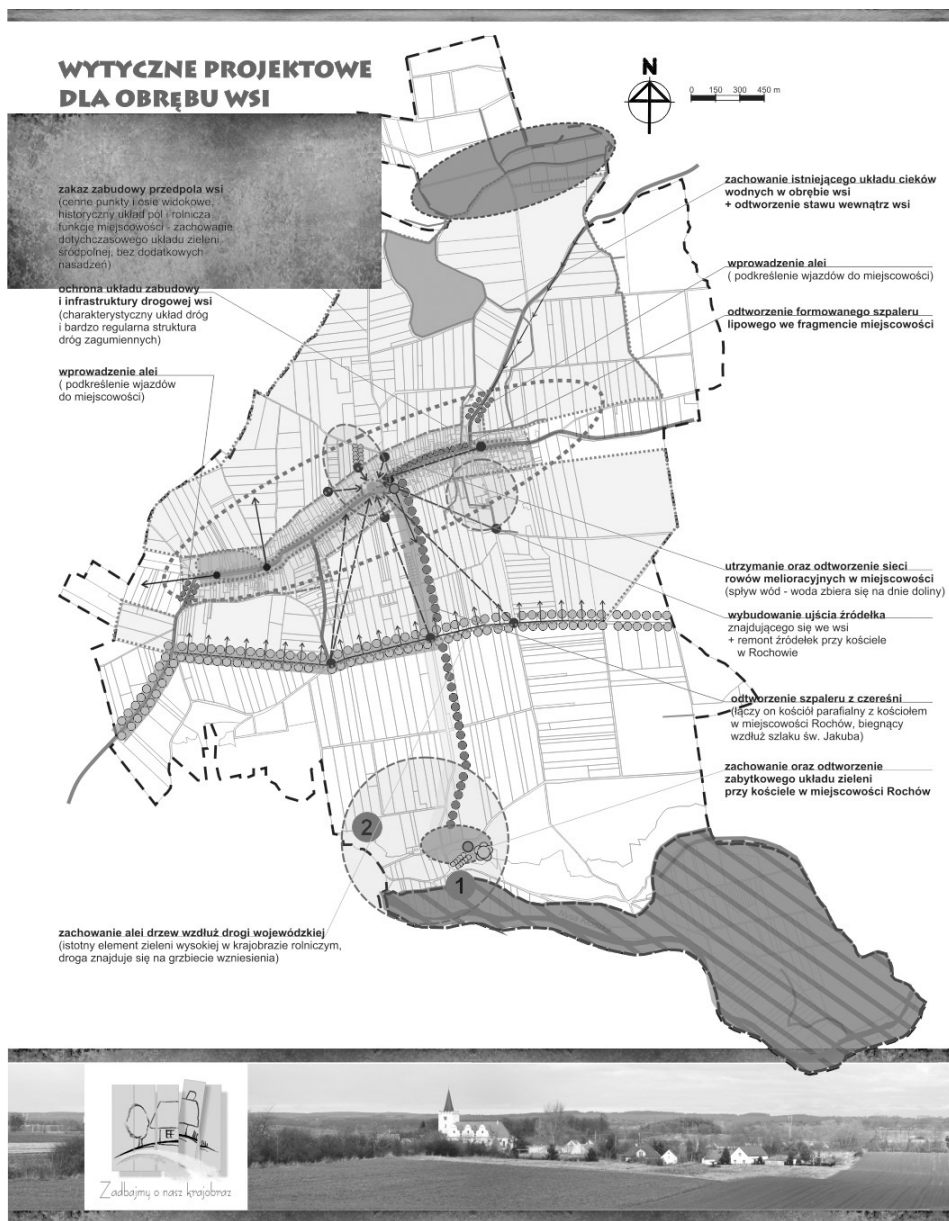
³ Wojewódzki Urząd Konserwatorski w Opolu w ramach swoich działań prowadzi monitoring terenów objętych ochroną konserwatorską. Złotogłowice były jedną z miejscowości, w których zaobserwowano negatywne zjawiska: pogorszenie stanu technicznego budynków, modernizacje i przebudowy bez zachowania tradycyjnego charakteru zabudowy. Nie uwzględniano także przekazanego w 2004 r. opracowania z Instytutu Architektury Krajobrazu Uniwersytetu Przyrodniczego we Wrocławiu.

mieszkalnymi (jednym dla gospodarzy, drugim wycużnym dla rodziców) szczytowo ustawionymi do drogi. Oba dawniej były połączone ogrodzeniem z bramą i jedną lub dwiema furtkami, które do dziś zachowały się w nielicznych zagrodach. Podobnie jak charakterystyczne dawniej lamusy, gołębniki i hażle (wychodki) znajdujące się w centralnej części podwórza. Od strony pól całość zamyka stodoła, która dziś pozbawiona swej pierwotnej funkcji w wielu miejscach została zburzona lub jest w złym stanie technicznym.

Wyróżnikiem uzupełniającym jest bogaty detal architektoniczny (zdobnictwo budynków mieszkalnych), który świadczył o bogactwie i wrażliwości estetycznej dawnych mieszkańców Złotogłowic. Kolejnym wyróżnikiem uzupełniającym jest gotycki kościół stanowiący dominantę widoczną z okolicy w panoramach miejscowości. Miejscowość położona jest w niewielkim zagłębieniu terenu, powoduje to okresowy spływ wód opadowych do wsi. Dawniej problem z nadmiarem wody rozwiązano przy pomocy rowów wzdłuż drogi, a także dwóch retencyjnych zbiorników wodnych. Niestety jeden z nich został zasypany, co przy częściowej niedrożności rowów powoduje podtapianie zabudowy. W centralnej części wsi, przy kościele znajduje się do dziś źródło, które zdaniem mieszkańców ma właściwości uzdrawiające. Drugie źródło znajduje się w południowej części obrębu wsi, przy kościele w Rochowie. Te wszystkie elementy są kolejnym wyróżnikiem wspomagającym, określonym jako układ wodny miejscowości (ryc. 3).

W przypadku Złotogłowic wymienione wyróżniki posłużyły do wykreowania wizji rozwoju wsi, która miała wspomóc proces jej rewitalizacji. Hasło przewodnie „Złotogłowice – złota wieś ekologiczna”, powstało jako ich kompilacja w połączeniu z historią wsi i jej nazwą. Dlaczego złoto? Poprzez skojarzenie z nazwą miejscowości i legendą o bogatych gospodyniach noszących czepce wyszywane złotymi nićmi, a także złoto, rozumiane jako bogactwo wynikające z wartości dziedzictwa kulturowego wsi i jej zasobów naturalnych. Stąd poniższe propozycje zmierzające do polepszenia jakości przestrzeni wiejskiej i zwiększenia atrakcyjności turystycznej miejscowości, przedstawione do dyskusji na drugim zebraniu wiejskim z mieszkańcami wsi:

- Kolorystycznym motywem przewodnim Złotogłowic mógłby stać się kolor „złoty” (żółty i jego odcienie pastelowe).
- Zabudowa – utrzymanie kolorystyki budynków oraz ogrodzeń wg załączonej palety kolorów, zachowanie tradycyjnego układu wsi, zagród i zdobnictwa (bogactwo związane z dziedzictwem kulturowym) – co może stać się atrakcją turystyczną.
- Zieleń – nasadzenia roślin o żółtych kwiatach lub odcieniach liści, odtworzenie szpaleru lip w centralnej części wsi i szpaleru czereśni wzdłuż drogi łączącej kościół parafialny z kościołem w Rochowie, powrót do tradycyjnych przedogródków – celem jest wzmocnienie bioróżnorodności (przestrzeń przyjazna nie tylko dla ludzi, ale również ptaków, zapylaczy, motyli itp.).
- Woda – odtworzenie dawnego układu rowów ze zbiornikiem retencyjnym we wsi (obecnie teren ulega zalewaniu wodą opadową); ekspozycja źródła we wsi i połączenie go szlakiem turystycznym ze źródłem w Rochowie oraz włączenie do szlaku św. Jakuba przebiegającego przez wieś; zwiększenie powierzchni biologicznie czynnych we wsi, np. chodniki z materiału przepuszczalnego – celem jest przywrócenie prawidłowego gospodarowania wodą.
- Ludzie – pszczelarstwo (miód jako „złoto”), produkcja zdrowej żywności, ekspozycja dziedzictwa, np. czepce wyszywane złotą nicią, turystyka na bazie produktu lokalnego i związanego ze szlakiem św. Jakuba i wody.



Ryc. 3. Jedna z plansz projektu rewitalizacji wsi przedstawiająca wyróżniki krajobrazu wsi Żłotogłowie⁴

Źródło: Koncepcja projektowa rewitalizacji wsi Żłotogłowie, 2014

One of the diagrams from the rural revitalization project presenting rural landscape distinguishing features of the Żłotogłowie village

Source: Project concept for revitalization of the Żłotogłowie village, 2014

⁴ Kierownik projektu: I. Niedźwiecka-Filipiak, Z. Kuriata; zespół: A. Bocheńska-Skałecka, A. Podolska, L. Serafin; studenci: K. Anwajler, A. Falkowska, K. Komander, J. Mazur, J. Pyszczek, J. Wawryczuk, P. Wojtyła. Pracownia projektowa Instytutu Architektury Krajobrazu UP we Wrocławiu.

LEGENDA:

część kulturowa

- istniejąca strefa ochrony zabytków „A” (wg SUIKZP)
- zabytkowe układy ulicowe (wg SUIKZP)
- proponowana strefa ochrony krajobrazowej
- szlak św. Jakuba
- droga do Kościoła w miejscowości Rochów
- cenne obiekty kulturowe
1 - kaplica i kalwaria w miejscowości Rochów
- 2 - pałac
- wyróżniki
1 - kościół w Złotogłowicach
- osie widokowe na zewnątrz wsi
- osie widokowe do wsi (widok na wieżę Kościelną)
- ciągi widokowe (w stronę miejscowości)
- miejsca szczególne - wymagające ochrony

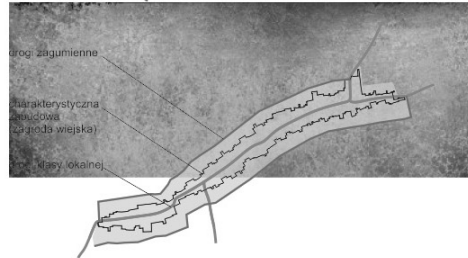
elementy hydrologiczne

- źródło
- cieki wodne
- zbiornik wodny
- tereny zalewowe - zakaz zabudowy (wg SUIKZP)
- obszar sugerowanej regulacji stosunków wodnych
- Projektowane Zespoły Przyrodniczo Krajobrazowe „DOLINA NYSY” (wg SUIKZP)
- kierunek spływu wód

elementy zieleni

- aleje drzew istniejące
- aleje drzew projektowane
- szpalery drzew projektowane
- pomnik przyrody
- sugerowane odtworzenie zabytkowego układu zieleni
- sugerowane uzupełnienie korytarza zieleni
- sugerowane uporządkowanie oraz wprowadzenie zieleni publicznej
- tereny zalewowe - zakaz zabudowy, stopniowe zalesianie brzożu rzeki

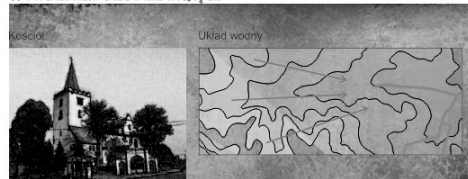
WYRÓZNIK WIODĄCY - UKŁAD PRZESTRZENNY WSI



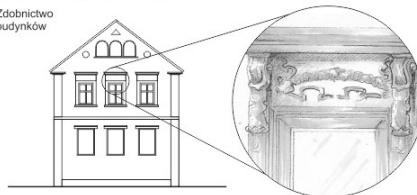
WYRÓZNIK WSPOMAGAJĄCY - ZAGRODA WIEJSKA



WYRÓZNIKI UZUPEŁNIAJĄCE



Zdobniczo budynek



		Uniwersytet Przyrodniczy w Wołowie Instytut Architektury Krajobrazu	nr planiszy: 19.1/20
		Rewitalizacja wsi Złotogłowice, powiat Nysa	
Temat planiszy: Wytyczne projektowe dla otoczenia wsi		skala: liniowa	
Kierownik zespołu: dr hab. inż. arch. Irena Niedzwiecka-Filipiak, prof. nadzw. UP dr inż. Zdzisław Kursto		grudzień 2013	
Zespół: dr inż. arch. Anna Bocheńska-Skalecka inż. arch. kraj. Joanna Wawryczuk dr inż. Anna Podolska inż. arch. kraj. Joanna Mazur mgr inż. Liliana Sorafin inż. arch. kraj. Paulina Wołyńska inż. arch. kraj. Karolina Arwałter inż. arch. kraj. Aleksandra Falkowska inż. arch. kraj. Karolina Komander inż. arch. kraj. Jowita Pyszczek			

Wieś Złotogłowice jest przykładem miejsca o nieprzeciętnym bogactwie dziedzictwa kulturowego i wielu wyróżnikach krajobrazu wiejskiego z nią związanych, mogących być inspiracją do budowania wizji jej rozwoju. Przeprowadzono dwa spotkania konsultacyjne z mieszkańcami, pierwsze na początku prac, drugie jako dyskusyjne nad propozycjami wypracowanymi przez zespół. Niestety, zabrakło przepływu informacji i współpracy na szczeblu administracji samorządowej. W trakcie drugiego spotkania wiejskiego przedstawiciele gminy jako „przejaw dobrej woli” zaprezentowali gotowy projekt budowlano-techniczny modernizacji głównego ciągu komunikacyjnego przebiegającego przez miejscowość uwzględniający chodniki, o budowę których wieś bezskutecznie występowała od wielu lat. Projekt ten nie uwzględniał specyfiki wsi i był projektem typowym, o niskiej jakości wizualnej rozwiązań. Uzgodniony projekt techniczny stał się dla mieszkańców długo oczekiwanym konkretem, który miał wpłynąć na poprawę jakości życia i to bez ich udziału finansowego. W tej sytuacji mieszkańcy stwierdzili, że nie widzą potrzeby włączania się w dalsze działania rewitalizacyjne. Dodatkowym powodem takiej postawy mieszkańców – zdaniem autorów – mogła być obawa przed decyzjami konserwatora zabytków, z inspiracji którego powstawało to opracowanie. Dla wielu mieszkańców posiadanie zabytku jest tylko kłopotem, pociągającym za sobą dodatkowe koszty, przy czym – jak pokazały badania – wieś nie jest miejscowością zanikającą, wymierającą, wręcz przeciwnie rozwija się, czego dowodem są choćby modyfikacje i przebudowy budynków. Zdaniem autorów działania we wsi prowadzone w zakresie odnowy wsi są w Złotogłowicach wystarczające, nie ma konieczności wprowadzania działań rewitalizacyjnych.

Przypadek drugi – Różyna „Różana Dolina wśród historycznych zabudowań”

Różyna to niewielka, licząca obecnie ok. 270 mieszkańców, miejscowość w województwie opolskim, powiecie brzeskim i w gminie Lewin Brzeski (ryc. 2). Została założona przez Joannitów między rokiem 1238 a 1255, w wyniku kolonizacji na prawie niemieckim, przeprowadzonej na ziemiach nowo powstałej łosiowskiej komandorii zakonu. Układ wsi to owalnica z gęsto dziś zabudowanym nawsiem (*Studium historyczno-ruralistyczne wsi Różyna* 2013).

Prace związane z koncepcją rewitalizacji Różyny zapoczątkowane zostały pod koniec 2014 r. na wniosek Wojewódzkiego Urzędu Ochrony Zabytków w Opolu i Urzędu Marszałkowskiego Województwa Opolskiego⁵. Należy jednak zaznaczyć, że już od 2003 r. wieś, która ma wyróżniające cechy architektoniczno-ruralistyczne, znajdowała się w kręgu zainteresowań pracowników Instytutu Architektury Krajobrazu⁶.

Proces przygotowania dokumentacji i koncepcji rewitalizacji został podzielony na dwie zasadnicze części. Pierwszą po okresie przygotowawczym, polegającym na zebraniu mate-

⁵ Kierownik projektu: I. Niedźwiecka-Filipiak, zespół: Z. Kuriata, A. Bocheńska-Skałeczka, J. Gubański, współpraca: A. Podolska, L. Serafin, J. Pyszczek, P. Filipiak I. Chadryś, M. Kapusta, M. Łukowiak.

⁶ Struktura przestrzenna miejscowości oraz jej zasoby budowlane rozpoznawane i analizowane były m.in. w ramach zajęć z przedmiotu *Projektowanie terenów osiedlowych* na III roku kierunku Architektura krajobrazu (prowadzący I. Niedźwiecka-Filipiak 2003); W 2014 r. powstała praca magisterska na kierunku Architektura krajobrazu autorstwa I. Chadryś: *Opracowanie wzornika elementów zagospodarowania wsi Różyna*, promotor I. Niedźwiecka-Filipiak; Równoległe z powyższymi działaniami prowadzone były prace związane z waloryzacją zasobów krajobrazowych i architektonicznych wsi, w ramach implementacji Sieci Najciekawszych Wsi. Do uczestnictwa w SNW Różyna pretendowała obok 12 miejscowości z województwa opolskiego (Niedźwiecka-Filipiak 2015, 2016).

riałów wyjściowych i inwentaryzacjach terenowych, była diagnoza stanu zasobów podlegających procesowi naprawczemu. Odbyły się również warsztaty z mieszkańcami, podczas których dyskutowano nad zaletami, mankamentami oraz potrzebami w zagospodarowaniu wsi oraz relacjami społecznymi. Praca odbywała się w sześciu grupach tematycznych: zagospodarowanie terenu, zabudowa, infrastruktura, zieleń, ludzie i wydarzenia. Uczestniczyło w nich z dużym zaangażowaniem 18 mieszkańców, w tym, co bardzo istotne – dzieci i młodzież.

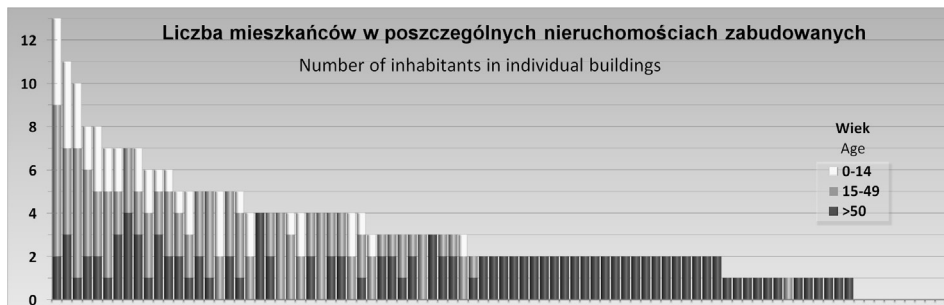
We wsi Różyna zajmowano się przed II wojną światową hodowlą róz, której sprzyjał specyficzny klimat i ukształtowanie terenu chroniące przed zachodnimi wiatrami. To właśnie róże stały się wyróżnikiem wiodącym miejscowości. Trzeba dodać, że sami mieszkańcy wypracowali jego rozszerzenie – hasło: „Różana Dolina wśród historycznych zabudowań”. Przeprowadzone analizy i inwentaryzacje pozwoliły określić, że wspomagającymi wyróżnikami krajobrazu są: zachowany układ przestrzenny wsi, zabudowa z bogatym zdobnictwem budynków mieszkalnych, stodoły o konstrukcji szachulcowej, uzupełniającymi: panoramy wjazdowe z widoczną sylwetą wsi i dominantą wieży kościoła. Inspirując się nimi, sprecyzowano wytyczne do wzornika architektonicznego, kolorystyki zabudowy wsi, przyszłych działań inwestycyjno-budowlanych, a także wytycznych dotyczących zagospodarowania przestrzeni wiejskiej. W przypadku wsi Różyna, ze względu na zaangażowanie i chęć współpracy mieszkańców, przeprowadzono dalsze szczegółowe badania wyróżników wspomagających: zagrody i zabudowy. Po pierwsze sporządzono karty inwentarzowe dla wszystkich działek z opisem zagospodarowania terenu i poszczególnych budynków, po drugie przeprowadzono analizy dotyczące wieku i liczby osób zamieszkujących poszczególne posesje, w celu określenia możliwości zachowania już istniejących wyróżników we wsi. Wiązało się to z oceną potencjału rozwoju wewnętrznego miejscowości (Wilczyński b.d.). Badając rozkład demograficzny wsi Różyna oraz stopień zaawansowania procesu starzenia się ludności, do opisu tego zjawiska przyjęto wskaźnik Billetera'a – J⁷ (*Ländliche Entwicklung in Bayern...* 2006). We wsi występuje szereg problemów natury społecznej, a najistotniejszym wydaje się być starzenie się mieszkańców. Wskaźnik Billetera'a J, dla opracowywanej wsi wynosi -0,77, wskazując tym samym na wysokie zagrożenie procesem depopulacji Różyny⁸.

Współzależne z powyższymi problemami są trudności z dekapitalizacją nieruchomości i stopniem ich wykorzystania, tym bardziej, że jak wspomniano, wiele obiektów jest wyróżnikiem tej miejscowości. Stąd realna ocena możliwości jego zachowania czy wykorzystania jest istotna w procesie rewitalizacyjnym. W wyniku przeprowadzonych badań okazało się, że połowa (52%) nieruchomości zabudowanych we wsi zamieszkiwanych jest wyłącznie przez osoby powyżej 50 roku życia lub, że są to pustostany (14%). W grupie tej 12% nieruchomości jest zamieszkiwana przez pojedyncze osoby powyżej 50 roku życia, a 26% przez dwie osoby powyżej 50 roku życia (ryc. 4). Czy nieruchomości, które zajmują dziś osoby w wieku powyżej 50 lat, na przestrzeni kolejnych lat będą sprawnie utrzymywane i remontowane? Czy obiekty pozbawione funkcji będą mogły być na nowo zago-

⁷ Współczynnik Billetera'a J to iloraz różnicy mieszkańców poniżej 15 roku życia i powyżej 50 roku życia do osób w wieku od 15 do 50 lat.

⁸ Wskaźnik J przyjmuje wartość ujemną, gdy udział dzieci jest mniejszy niż udział osób powyżej 50 roku życia w danej populacji. Im mniejsze ujemne wartości wskaźnika J, tym proces starzenia się społeczności będzie postępował szybciej. Wskaźnik jest ponad dwukrotnie wyższy niż wskaźnik J obliczony na podstawie danych GUS na 30 czerwca 2014 r. dla obszarów wiejskich w Polsce, który wynosi -0,32 oraz jest wyższy od wskaźnika dla obszarów wiejskich województwa opolskiego: -0,45 (Wilczyński b.d.)

spodarowane i użytkowane? Czy pojawią się w nich nowi mieszkańcy – bliższa lub dalsza rodzina obecnych właścicieli, spadkobiercy lub niespokrewnieni nowi nabywcy? Pytania te pozostają nadal otwarte i są w trakcie pozyskiwania jako zespół informacji wrażliwych (informacje dotyczące planowanych inwestycji, spadków, darowizn, sprzedaży).



Ryc. 4. Rozkład grup wiekowych w nieruchomościach wsi Różyna, z uwzględnieniem pustostanów (2014 r.), brak wykresu – pustostany (oprac. P. Filipiak)

Inhabitants' age groups in the properties of the Różyna village including vacant premises (2014), no presentation in the diagram – vacant premises (compiled by P. Filipiak)

Choć struktura wiekowa wsi jest niekorzystna dla jej rozwoju, pojawiają się jednak działania oddolne mające na celu poprawę wizerunku miejscowości i – co z tym związane – poprawę jakości życia mieszkańców. We wsi powstała idea przekształcenia jednej z ciekawszych zabytkowych zagrod na centrum informacyjno-edukacyjne. W obiekcie tym mają być organizowane warsztaty związane z produkcją wyrobów z róży i tradycyjnymi zawodami. Pomysł stanowi istotną szansę dla rozwoju wsi z poszanowaniem wyróżników krajobrazowych. Niestety problemem z jego urzeczywistnieniem jest wciąż bariera finansowa. W 2013 r. została powołana Fundacja Wiejskie Centrum Informacyjne w Różynie, mająca na celu realizację między innymi powyższego zadania. Sukcesem Fundacji i miejscowej ludności było zdobycie pierwszego miejsca (50 tys. zł) w konkursie na „Najciekawszą koncepcję zagospodarowania terenów zielonych wsi” zorganizowaną w 2017 r. przez Urząd Marszałkowski Województwa Opolskiego (*Konkurs UMWO na „Najciekawszą koncepcję...”* b.d.). Przedłożony projekt dotyczył zagospodarowania rekreacyjno-sportowego terenu zieleni przy wjeździe do wsi, co ważne, był realizowany przy współudziale i konsultacjach z mieszkańcami wsi.

Pozytywne relacje i atmosfera wytworzona przez społeczników i ich liderów pozwala mieć nadzieję na realizację zamierzeń inwestycyjnych związanych z upiększaniem wsi, ale i integracją lokalnej społeczności.

Podsumowanie

W schemacie modelowego procesu odnowy wsi lub jej rewitalizacji, wśród szeregu prac przygotowawczych (inventaryzacji, analiz i ocen) związanych z diagnozą stanu i przygotowaniem strategii działań naprawczych, istotnym wydaje się być określenie cech wyróżniających odnawianą czy rewitalizowaną przestrzeń. Ważnym jest ich trafne zidentyfikowanie i odpowiednie wykorzystanie w projekcie. Zbiór specyficznych właściwości miejsca – wy-

różników krajobrazu – materialnych i niematerialnych, może istotnie wpłynąć na profilowanie formułowanych wytycznych oraz ich skuteczne wdrożenie, a dzięki temu osiągnięcie optymalnego wyniku procesu rewitalizacji.

Przedstawione dwa przykłady opracowań i działań, realizowane pod hasłem rewitalizacji, pokazują zaledwie część problemów, które są do rozwiązania w obu miejscowościach. Przykład Złotogłowic wskazuje, jak ważną rolę w tych działaniach odgrywa społeczność wiejska, bez której akceptacji proces rewitalizacji nie ma szans sukcesu. Dobra atmosfera i zaangażowanie mieszkańców we wsi Różyna będą z pewnością korzystnym uzupełnieniem profesjonalnych działań projektantów i decyzji urzędników odnośnie procesu rewitalizacji w tej miejscowości. W obu miejscowościach określenie wyróżników krajobrazu wiejskiego było pomocne przy waloryzacji zasobów i stanowiło inspirację wizji ich rozwoju. Jest to tym istotniejsze, że jak pokazano na przykładzie Różyny, połączenie sprecyzowanych wyróżników pozwoliło na stworzenie idei wprowadzenia do wsi funkcji umożliwiających jej rozwój – produkcji wyrobów z róży i ich sprzedaży, organizowania warsztatów edukacyjnych w zabytkowej zagrodzie pokazującej tradycyjne piękno krajobrazu wiejskiego.

Bibliografia

- BorcZ Z.**, 2005, *Zmiany w krajobrazie wsi na przełomie XIX i XX wieku*, Architektura Krajobrazu, 1–2, s. 4–9.
- Chadryś I.**, 2014, *Opracowanie wzornika elementów zagospodarowania wsi Różyna* – praca magisterska pod kier. dr hab. I. Niedźwieckiej-Filipiak, Uniwersytet Przyrodniczy we Wrocławiu, maszynopis.
- Domański B.**, 2009, *Rewitalizacja terenów przemysłowych – specyfika wyzwań i instrumentów*, [w:] W. Jarczewski (red.), *Rewitalizacja miast polskich*, t. 4, *Przestrzenne aspekty rewitalizacji – śródmieścia, blokowiska, tereny przemysłowe, kolejowe i powojenne*, Instytut Rozwoju Miast, Kraków, s. 125–137.
- Herbst K.**, 2008, *Społeczny sens rewitalizacji*, *Ekonomia społeczna* teksty, 3/2008, http://es.teksty.ekonomiaspoleczna.pl/pdf/2008_3_es_teksty.pdf dostęp 10.07.2017.
- Gasidło K.**, 1998, *Problemy przekształceń terenów przemysłowych*, Wydawnictwo Politechniki Śląskiej, Gliwice.
- Godlewski P.**, 2013, *Rewitalizacja obszarów wiejskich poprzez turystykę i rekreację*, Europa Regionum, XVII, Wydawnictwo Uniwersytetu Szczecińskiego, Szczecin, s. 93–104. http://www.wziew.pl/zn/er17/ZN_ER17.pdf dostęp 11.07.2017.
- Huculak M.**, 2009, *Rewitalizacja terenów przemysłowych. Polskie doświadczenia i perspektywy*, [w:] W. Jarczewski (red.), *Rewitalizacja miast polskich*, t. 4, *Przestrzenne aspekty rewitalizacji – śródmieścia, blokowiska, tereny przemysłowe, kolejowe i powojenne*, Instytut Rozwoju Miast, Kraków, s. 139–197.
- Idziak W., Wilczyński R.**, 2013, *Odnowa wsi, przestrzeń, ludzie, działania*, Wyd. Fundacja Programów Pomocy dla Rolnictwa FAPA, Warszawa.
- Kaczmarek S.**, 2001, *Rewitalizacja terenów przemysłowych. Nowy wymiar rozwoju miast*, Uniwersytet Łódzki, Łódź.
- Karwińska A.**, 2010, *Społeczne kryteria delimitacji obszarów kryzysowych*, [w:] Z. Ziobrowski, W. Jarczewski (red.) *Rewitalizacja miast polskich – diagnoza*, t.8, Instytut Rozwoju Miast, Kraków, s. 83–127, http://eregion.wzp.pl/sites/default/files/rewitalizacja_miast_polskich.pdf, dostęp 07.07.2017.

- Kondracki J.**, 2009, *Geografia regionalna Polski*, Warszawa, Wydawnictwo Naukowe PWN.
- Konkurs UMWO na „Najciekawszą koncepcję zagospodarowania terenów zielonych wsi”*, (b.d.), <http://www.opolskie.pl/2016/10/konkurs-na-najciekawsza-koncepcje-zagospodarowania-terenow-zielonych-wsi-rozstrzygniety/>, dostęp 12.07.2017.
- Kopec M.**, 2011, *Finansowanie projektów rewitalizacji*, C.H. Beck, Warszawa.
- Kuriata Z.**, 2006, *Zmiana wizerunku wsi w ramach Programu Odnowy Wsi*, [w:] M. Furmankiewicz, P. Jadczyk (red.), *Problemy współpracy na rzecz ekorozwoju Sudetów*, Muzeum przyrodnicze w Jeleniej Górze, Katedra Planowania i Urządzania Terenów Wiejskich AR we Wrocławiu, Jelenia Góra, s. 145–161.
- Kuriata Z., Niedźwiecka-Filipiak I.**, 2012, *Nowy krajobraz wsi dolnośląskiej*, Urząd Marszałkowski Województwa Dolnośląskiego, Wrocław.
- Kuriata Z., Niedźwiecka-Filipiak I., Piotrowski M.**, 2014, *Shaping the traditional landscape of rural areas – programs and method*, Prace Komisji Krajobrazu Kulturowego, 23, s. 177–202.
- Koźuch A.**, 2010, *Rewitalizacja a zrównoważony rozwój obszarów wiejskich*, Zarządzenie Publiczne 1–2 (9–10), Zeszyty Naukowe Instytutu Spraw Publicznych Uniwersytetu Jagiellońskiego, Kraków s. 78–90, <http://www.ejournals.eu/sj/index.php/ZP/article/view/1386> dostęp 11.07.2017.
- Ländliche Entwicklung in Bayern. Aktionsprogramm Dorf vital. Innenentwicklung in der Dorferneuerung*. 2006, München: Bayerisches Staatsministerium für Landwirtschaft und Forsten. https://www.stmelf.bayern.de/mam/cms01/landentwicklung/dokumentationen/dateien/innenentwicklung_in_der_de.pdf, dostęp 12.07.2017.
- Lorens P.**, 2004, *Rewitalizacja urbanistyczna jako narzędzie w ochronie krajobrazu kulturowego*, I Konferencja Ekologia i Architektura Warsztaty „Inwestujemy w Juratę”, Wyd. Fundacja Twórców Architektury, Poznań.
- Lorens P.**, 2005, *Gospodarowanie przestrzeni a polityka równoważenia rozwoju*, Studia Regionalne i Lokalne, 4 (22), http://www.studreg.uw.edu.pl/pdf/2005_4_lorens.pdf, dostęp 07.07.2017.
- Lorens P.**, 2010, *Rewitalizacja miast. Planowanie i realizacja*, Wydawnictwo Politechniki Gdańskiej, Wydział Architektury, Gdańsk.
- Mironowicz I.**, 2010, *Proces transformacji terenów miejskich wobec dziedzictwa duchowego i materialnego*, [w:] Z. Ziobrowski, W. Jarczewski (red.), *Rewitalizacja miast polskich – diagnoza*, t. 8, Instytut Rozwoju Miast, Kraków, s. 23–42. http://eregion.wzp.pl/sites/default/files/rewitalizacja_miast_polskich.pdf, dostęp 07.07.2017.
- Modele rewitalizacji i ich zastosowanie w miastach dziedzictwa europejskiego*, 2010, R. Mikielewicz, K. Pawłowski (red.), Wydawnictwo Biblioteka, Łódź.
- Myga-Piątek U., Chmielewski T.J., Solon J.**, 2015, *Rola cech charakterystycznych, wyróżników i wyznaczników krajobrazu w klasyfikacji i audycie krajobrazów aktualnych*, Problemy Ekologii Krajobrazu, 40, s. 177–185.
- Niedźwiecka-Filipiak I.**, 2009, *Wyróżniki krajobrazu i architektury wsi Polski południowo-zachodniej*, Wydawnictwo Uniwersytetu Przyrodniczego we Wrocławiu.
- Niedźwiecka-Filipiak I., Kuriata Z.**, 2010, *Architektura krajobrazu w Programie Odnowy Wsi Opolskiej*, Wydawnictwo Uniwersytetu Przyrodniczego we Wrocławiu, Wrocław.
- Niedźwiecka-Filipiak I.**, 2015, *Walory miejscowości – tworzyłem sieci najciekawszych wsi*, Urząd Marszałkowski Województwa Opolskiego, Opole.
- Niedźwiecka-Filipiak I.**, 2016, *Krajobrazowy kontekst sieci najciekawszych wsi na przykładzie wsi z Opolszczyzny*, Prace Komisji Krajobrazu Kulturowego. Krajobrazy inspiracji od kontemplacji do kształtowania, 34, s. 103–116.

- Nita J.**, 2015, *Znaczenie wyznaczników i wyróżników w badaniach krajobrazu*, Prace Komisji Krajobrazu Kulturowego, 30, s. 59–70.
- O budowie metod rewitalizacji w Polsce – aspekty wybrane*, 2010, K. Skalski (red.), Monografie i Studia Instytutu Spraw Publicznych UJ, Kraków. <http://www-isp.miks.uj.edu.pl/pliki/e-monografie/monografia-2.pdf>.
- Przywojska J.**, 2016, *Rewitalizacja miast. Aspekt społeczny*, Wydawnictwo Uniwersytetu Łódzkiego, Łódź.
- Pudełko A.**, 2015, *Partycypacja obywatelska w procesie rewitalizacji na przykładzie planowania zintegrowanego programu rewitalizacji osiedla Nikiszowiec w Katowicach*, Prace Geograficzne, 142, Instytut Geografii i Gospodarki Przestrzennej UJ, Kraków, s. 89–103. <http://www.ejournals.eu/Prace-Geograficzne/Tom-2015/Numer-142/dostep> 17.07.2017.
- Raszeja E.**, 2013, *Ochrona krajobrazu w procesie przekształceń obszarów wiejskich*, Wydawnictwo Uniwersytetu Przyrodniczego w Poznaniu, Poznań.
- Rewitalizacja – nośnik tożsamości i rozwoju obszarów metropolitalnych*, 2007, B. Walczak (red.), Wydawnictwo Biblioteka i Instytut Architektury i Urbanistyki Politechniki Łódzkiej, Łódź.
- Rewitalizacja miast polskich*, t. 4, *Przestrzenne aspekty rewitalizacji – śródmieścia, blokowiska, tereny przemysłowe, pokolejowe i powojenne*, 2009, W. Jarczewski (red.), Instytut Rozwoju Miast, Kraków.
- Rewitalizacja miast polskich*, t. 8 – *Diagnoza*, Z. Ziobrowski, W. Jarczewski (red.), 2010, Instytutu Rozwoju Miast, Kraków, http://eregion.wzp.pl/sites/default/files/rewitalizacja_miast_polskich.pdf dostęp 17.07.2017.
- Rewitalizacja miast przemysłowych – rola dziedzictwa kulturowego*, 2006, B. Walczak (red.), Łódzka Okręgowa Izba Inżynierów Budownictwa i Instytut Architektury i Urbanistyki Politechniki Łódzkiej, Łódź.
- Rewitalizacja. Podejście partycypacyjne*, 2017, D. Bazuń, M. Kwiatkowski (red.), Oficyna Naukowa, Warszawa.
- Studium historyczno-ruralistyczne wsi Różyna*, 2013, Pracownia Dokumentacji Zabytków ALMA, Wrocław, maszynopis.
- Solisz I., Nowowiejski R.**, 2012, *Studium przypadku – Złotogłowice, Chrzelice, Stare Siołkowice, Pokój*, [w:] R. Wilczyński (red.), *Sieci Najpiękniejszych Wsi. Opracowanie eksperckie projektu – możliwości utworzenia sieci*, Opole s. 76–120, http://www.dziedzictwowsiopolskiej.pl/upload/users/krybak/files/opracowanie_koncepcji_najpiekniejszych_wsi_fina%C5%82.pdf dostęp 17.07.2017.
- Solon J., Chmielewski T.J., Myga-Piątek U., Kistowski M.**, konsultacje: **Myczkowski Z., Plit J.**, 2014, *Przygotowanie opracowania pt. „Identyfikacja i ocena krajobrazów – metodyka oraz główne założenia”*, Zadanie III.1, IGiPZ PAN, Warszawa.
- Thorbeck D.**, 2012, *Rural Design. A New Design Discipilin*, Routledge.
- Ustawa o rewitalizacji. Praktyczny komentarz*, 2016, Ministerstwo Infrastruktury i Budownictwa Departament Polityki Przestrzennej, Warszawa, źródło: <http://www.rpo.wzp.pl/o-programie/rewitalizacja-1> data pobrania 04.07.17.
- Wilczyński R.**, 2003, *Odnowa wsi perspektywą rozwoju obszarów wiejskich w Polsce*, Wydawnictwo Fundacja Fundusz współpracy Program Agro-Info, Poznań.
- Wilczyński R.** (b.d.). *Rozwój przestrzenny miejscowości w warunkach depopulacji ze szczególnym uwzględnieniem mieszkalnictwa senioralnego na obszarach wiejskich*, <https://www.opole.uw.gov.pl/rozwoj-przestrzenny-miejscowosci-w-HYPERLINK> „<https://www.opole.uw.gov.pl/rozwoj-przestrzenny-miejscowosci-w-warunkach-depopulacji-ze-szczegolnym-uwzględnieniem-mieszkalnictwa-senioralnego-na-obszarach-wiejskich>” warunkach-depopulacji-ze-szczegolnym-uwzględnieniem-mieszkalnictwa-senioralnego-na-obszarach-wiejskich, dostęp 12.07.2017.

- Wilczyński R.**, 2009, *Jak rozwijać obszary wiejskie, aby przeciwdziałać kryzysowi zagospodarowania przestrzennego?* Prace Komisji Krajobrazu Kulturowego, 12, *Polskie Krajobrazy Wiejskie Dawne i Współczesne*, Komisja Krajobrazu Kulturowego PTG, Sosnowiec, s. 193–197.
- Wroński S.**, 2010, *Bydgoszcz – rewitalizacja miasta i Bydgoskiego Węzła Wodnego. Nasza dobra praktyka*, [w:] A. Noworól (red.), *Obszarowe ujęcie rewitalizacji w Polsce*, Instytut Spraw Publicznych UJ w Krakowie, Kraków s. 105–123, <http://jbc.bj.uj.edu.pl/dlibra/doccontent?id=15182> dostęp 07.07.2017.
- Zimnicka A., Czernik L.**, 2007, *Kształtowanie przestrzeni wsi podmiejskiej na przykładzie obszaru oddziaływania miasta Szczecin*, Wydawnictwo Hogben, Szczecin, http://strategie.zut.edu.pl/_img/useruploads/files/13233797981874547795.pdf dostęp 17.07.2017.

Summary

Transformations occurring in rural areas are caused by a variety of factors of internal (arising directly from conditions of a particular area) or external (independent of analyzed area) nature. These evoke pronounced changes in rural landscape, including its basic element, the village. Varied effects of transformation are visible in the village's image and unfortunately, they are most often negative. As an aftermath, one observes obliteration of the place's tradition, distinctiveness and regional specificity of rural areas. Taking action for rural renewal or revitalization requires a series of research and analysis to identify sources of the problems occurring in the village. Regarding diagnosis for village state, a special emphasis is put upon territorial, natural and social conditions. In turn, the process of developing recovery strategy, its initiation and implementation necessarily requires involvement of local community. Identification of rural landscape distinguishing features in the analysis procedure serves to clarify the vision for the development of a given area. Distinguishing marks of the rural landscape can become the basis or inspiration in developing the concept of revitalization, at the same time preserving village's historical assets. The article presents the above mentioned issues and considers the differences between rural renewal and revitalization. Discussion is based upon data acquired by the means of conducted analysis concerning two villages located in the Opolskie Voivodeship: Złotogłowie and Różyna.