



STUDIA OBSZARÓW WIEJSKICH
2018, tom 49, s. 7–24
<https://doi.org/10.7163/SOW.49.1>



KOMISJA OBSZARÓW WIEJSKICH
POLSKIE TOWARZYSTWO GEOGRAFICZNE
www.ptgeo.org.pl



INSTYTUT GEOGRAFII I PRZESTRZENNEGO ZAGOSPODAROWANIA
POLSKA AKADEMIA NAUK
www.igipz.pan.pl



Wskazanie potrzeb rewitalizacyjnych oraz analiza przeprowadzonych dotychczas działań mających na celu rewitalizację wsi Mstów

Identification of revitalization needs and analysis of conducted revitalization activities in Mstów village

Agnieszka NOWICKA

Politechnika Wrocławska
Wydział Architektury
ul. Bolesława Prusa 53/55, 50-377 Wrocław
agnieszka.e.nowicka@pwr.edu.pl

Zarys treści: Artykuł prezentuje wyniki analiz przestrzennych i jakościowych architektury oraz urbanistyki wsi Mstów, wytypowanej na podstawie badań literaturowych, jako przykładu jednej z najbardziej istotnych historycznie i najstarszych osad w obrębie północno-wschodniej Jury Krakowsko-Częstochowskiej. Ze względu na swoją niezwykle ciekawą historię oraz atrakcyjne krajobrazowo usytuowanie posiada ogromny potencjał. Celem przeprowadzonych badań jest wskazanie potrzeb i identyfikacja terenów wymagających rewitalizacji. Wykorzystano następujące metody badawcze: kwerendę literaturową, wywiad z miejscową ludnością, inwentaryzację własną terenów wsi. W wyniku prac badawczych wyszczególnione zostały obszary wymagające naprawy o wysokim potencjale.

Słowa kluczowe: obszary wymagające rewitalizacji, obszary wiejskie, analiza terenów zrewitalizowanych, zwiększanie miejscowego potencjału wsi, region.

Wprowadzenie

Zastanawiając się nad problemem rewitalizacji, warto zacząć od samego słowa, które pochodzi z łaciny i dosłownie możemy je przetłumaczyć jako przywrócenie do życia, ożywienie. Rewitalizacja to ogół działań urbanistycznych, architektonicznych, a także planistycznych, koordynowanych przez lokalne władze, mających na celu przekształcenie zaniedbanego obszaru, borykającego się głównie z problemami ekonomicznymi lub społecznymi i poprawę jego jakości. Idealnym wręcz przykładem są przeprowadzane coraz częściej w ostatnich latach rewitalizacje terenów przemysłowych, poszukiwanie dla nich nowych funkcji, zastosowań, nowej roli w tkance miejskiej.

O procesach rewitalizacyjnych w miastach słyszymy dość regularnie, ale problem ten dotyczy również obszarów wiejskich, borykających się z bezrobociem, odpływem ludności, występowaniem obszarów porolniczych wymagających zmian i rewitalizacji. Gminy wiejskie starają się dopasować do zmian. Coraz częściej promuje się lokalnych producen-

tów żywności – rolników, sadowników, hodowców. Stawia się na organizowanie różnego rodzaju imprez, tworzenie marek lokalnych, aktywizację przedsiębiorców działających w danej okolicy. Gminy zwracają również większą uwagę na swoje walory turystyczne, widząc w nich potencjał mogący przyciągnąć licznych odwiedzających i wspierać rozwój miejscowości. W poniższym artykule przedstawiono analizę zrealizowanych i niezbędnych działań rewitalizacyjnych wsi, na przykładzie Mstowa – siedziby gminy Mstów.

Opis miejscowości

Miejscowość gminna Mstów położona jest w województwie śląskim, w północnej części powiatu częstochowskiego (ryc. 1). Jest oddalona około 12 kilometrów od Częstochowy, która jest najbliższym dużym ośrodkiem miejskim. Od północy sąsiaduje z Wanczerzowem, gdzie na wzgórzu wznosi się klasztor Kanoników Regularnych Laterańskich (historia klasztoru sięga XII w. i wiąże się nierozdzielnie z powstaniem miejscowości Mstów). Wieś zlokalizowana jest na północy Jury Krakowsko-Częstochowskiej, na terenie Wyżyny Częstochowskiej. Przepływa przez nią rzeka Warta, której przełom był od wieków strategicznym miejscem i przyczynił się do gwałtownego rozwoju miejscowości w XII w. Około 60% terenów gminy znajduje się w obrębie Jurajskiego Parku Krajobrazowego, bądź do niego bezpośrednio przylega. Na jej terenie znajdują się dwa rezerваты – „Murawa na górze Wał w Mstowie” oraz „Wąwóz Małuski w Mstowie” (www.mstow.pl). Powierzchnia gminy wynosi 120 km². Składa się z 18 sołectw, do których należy 21 miejscowości. Według danych GUS z 2016 r. gminę zamieszkiwało 10 783 osób. Według Narodowego Spisu Powszechnego z 2011 r. sam Mstów liczył 1 783 mieszkańców, co stanowiło ok. 17% mieszkańców całej gminy (www.stat.gov.pl).

W Mstowie znajduje się Szkoła Podstawowa im. Tadeusza Kościuszki, Gimnazjum im. Andrzeja Kubickiego oraz Publiczne Przedszkole. Przez miejscowość przebiegają szlaki turystyczne: piesze, konne oraz rowerowe. Do największych atrakcji turystycznych należą: Kościół pw. Zwiastowania Najświętszej Maryi Panny razem z zabudowaniami klasztornymi, Zabytkowy Zespół Stodół, pozostałości starego cmentarza żydowskiego, zalew Tasarki oraz wapienny ostaniec skalny – Skała Miłości.

W okolicy znajduje się wiele innych miejscowości stanowiących atrakcje turystyczne, spośród nich warto wymienić przede wszystkim Olsztyn, w którym znajdują się ruiny zamku wybudowanego w systemie tzw. Orlich Gniazd, Świętą Annę, w której znajduje się klasztor zamieszkiwany obecnie przez siostry Dominikanki, zbudowany w XVII w. oraz Skrzydlów z kompleksem dworskim należącym kiedyś do śpiewaka operowego Jana Reszke.



Ryc. 1. Lokalizacja Mstowa na mapie Polski
Location of Mstów village on the map of Poland
 Źródło/Source: opracowanie własne / own elaboration.

Rys historyczny

Pierwsza pisemna wzmianka o Mstowie znajduje się w bulli papieża Celestyna III, wydanej w 1193 r. dla Kanoników Regularnych św. Augustyna opactwa Najświętszej Maryi Panny na Piasku we Wrocławiu – jest tam wymieniony jako własność opactwa. Istnieją jednak przesłanki, że miejscowość istniała długo przed tą datą (Laberschek 2014). Kronikarz Jan Długosz, opisując zmarłego w 1144 r. Piotra Własta, wspomina, że kościół w Mstowie został przez niego ufundowany (Herod 2013). W 1212 r. odbył się tu zjazd biskupów, w którym udział brał Wincenty Kadłubek (Sochacki 2013). Wydarzenie to wskazuje na duże znaczenie miejscowości.

W XI-XII w. przez Mstów przebiegał szlak handlowy z Krakowa do Poznania. Przy przejeździe przez Wartę znajdowała się komora celna. Odbywały się tu regularne targowiska. XII wiek przyniósł kilkukrotne najazdy wojsk tatarskich, które spłądowały klasztor. W 1279 r. Mstów uzyskał prawa miejskie na prawie niemieckim. Właścicielem miasta był klasztor, przez co wójt podlegał bezpośrednio władzom klasztorным (Sochacki 2013). Wytoczono wtedy układ urbanistyczny, który zachował się do dziś. Rozwijał się handel i rzemiosło, co pomogło miejscowości otrząsnąć się szybko po najeździe Wacława II w 1292 r. (Kubicki 2011). Miejscowość kilkukrotnie odwiedzali władcy Polski: Władysław Łokietek, Kazimierz Wielki, Władysław Jagiełło, Kazimierz Jagiellończyk, Władysław IV Waza, Jan Kazimierz, Zygmunt August (Sochacki 2013). Miasto posiadało swój herb – jego najstarszy wizerunek pochodzi z 1564 r. (Laberschek 2014). Historycznie jest to jedno z najstarszych miast polskich (Borowska-Antoniewicz 2013).

W XVI-XVII w. Mstów, ze względu na przesunięcie się szlaku handlowego oraz potop szwedzki, zaczął tracić na znaczeniu. Podczas rozbiorów został podzielony między dwa państwa zaborcze. Jeszcze na początku XIX w. miasto utrzymywało się głównie z rzemiosła, jednak ze względu na kryzys w latach 40. nastąpiła agraryzacja (ludzie zaczęli zajmować się rolnictwem). Obywatele Mstowa i okolic przyłączyli się do powstania styczniowego, przez co w 1870 r. miejscowość utraciła prawa miejskie. W 1892 r., idąc z pielgrzymką na Jasną Górę, przez wieś przechodził Władysław Reymont. Co ciekawe, w jego powieści „Chłopi” wędrownik Roch opowiada historię o tym, jak Jezus udał się na odpust do Mstowa (Kubicki 2011). Wielki pożar w 1897 r. zniszczył miejscowość. Wszystkie późniejsze próby odbudowy jej dawnego znaczenia skończyły się niepowodzeniem. Po pierwszej wojnie światowej podejmowane były bezskuteczne próby odzyskania praw miejskich. Druga wojna światowa przyniosła wiele strat ludzkich i materialnych. Zburzono między innymi barokową synagogę, zbudowaną w 1697 r. ze względu na duży odsetek populacji żydowskiej w miejscowości. Podczas wojny do getta w Radomsku wywieziono Żydów, którzy w dwudziestolecu międzywojennym stanowili około 40% mieszkańców Mstowa. W okresie powojennym pomimo rozwoju rzemiosła oraz przemysłu 85% mieszkańców utrzymywała się z rolnictwa.

W 1993 r. Mstów obchodził 800-lecie istnienia. Z tej okazji Rada Gminy podjęła działania mające na celu odzyskanie praw miejskich, wniosek jednakże został odrzucony. Po reformie administracyjnej w 1999 r. miejscowość znalazła się w granicach województwa śląskiego, powiatu częstochowskiego. W 2012 r. świętowano 800-lecie zjazdu biskupów w Mstowie. Z tej okazji w miejscowym kościele odbywały się liczne prelekcje i wykłady dotyczące miejscowości, klasztoru i zakonu Kanoników Regularnych Laterańskich. Wydarzenie to zaowocowało wydaniem publikacji „Mstów. Miasto – klasztor – parafia. Na przestrzeni wieków” pod red. ks. dr Kazimierza Łataka.

Tereny dobrze utrzymane i zrewitalizowane

Wywiad terenowy oraz rozmowy z mieszkańcami miejscowości pozwoliły stwierdzić, że terenami dobrze utrzymanymi we Mstowie są: rynek, kościół i tereny należące do klasztoru Kanoników Regularnych, tereny przy Urzędzie Gminy Mstów (tereny rekreacyjne, boiska, place zabaw, Ścieżka Zdrowia), skała Miłości nad rzeką Wartą, oraz zalew Tasarki (ryc. 2).

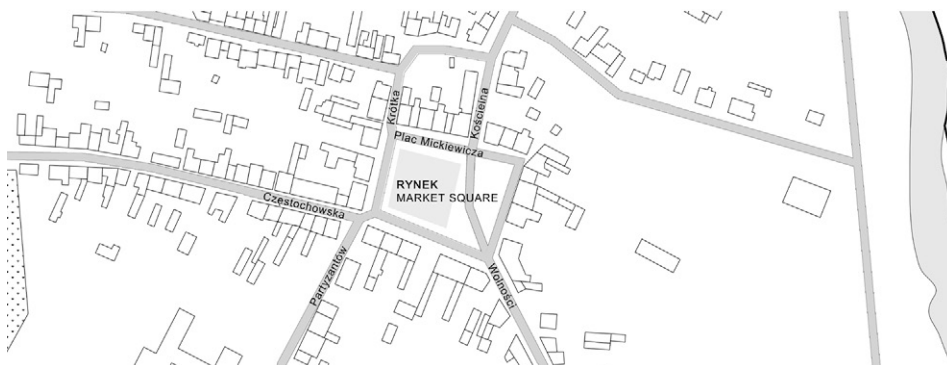


Ryc. 2. Mapa Mstowa. Zaznaczone tereny dobrze utrzymane
Map of Mstów with marked places in a good condition
 Źródło/Source: opracowanie własne / own elaboration.

Rynek

Rynek w Mstowie jest pozostałością po miejskim charakterze zabudowy. Istniejący układ urbanistyczny sięga XIII w., kiedy to Mstów uzyskał prawa miejskie. Warto zauważyć, że jakkolwiek układ rynku jest prosty i charakterystyczny dla miast powstałych w tamtym okresie, tak sieć ulic od niego odchodzących może wydawać się zniekształcona. Ulica Wolności wbiega na rynek pod skosem, natomiast ulica Kościelna wychodzi z północnej pierzei (ryc. 3). Układ ten najprawdopodobniej jest celowy i wynika z adaptacji przed lokacją miasta układu drogowego, gdzie ulica Wolności stanowiła fragment traktu krakowskiego (Laberschek 2014). Według przekazów ustnych przy rynku znajdował się niegdyś ratusz, lecz jego lokalizacja jest obecnie nieznana. Sporą część rynku zajmuje park, w którym znajduje się pomnik Adama Mickiewicza. Przed rewitalizacją większość parku stanowiły tereny zielone, jednakże w jej trakcie zdecydowano się na utwardzenie większej części parku i usunięcie starych i mogących stanowić zagrożenie drzew. Zieleń wysoka została zachowana w narożnikach parku. Ustawiono nowe ławki, kamienny stół do szachów oraz tablice informacyjne wraz z mapą gminy. Dzięki takiemu zabiegowi jest to miejsce spotkań oraz imprez okolicznościowych. Spośród wydarzeń, które odbyły się na mstowskim rynku, należy wymienić operę Giuseppe Verdiego „Aida” wystawioną przez artystów Opery Śląskiej w 2010 r. Na rynku odbywają się również edycje corocznych gminnych imprez, takich jak

Święto Jabłka czy Noc Świętojańska. Każdego roku władze gminy organizują tu sylwestra dla mieszkańców, podczas którego odbywa się pokaz fajerwerków. Inne atrakcje to koncerty i wystawy dla dzieci organizowane przez Gminny Ośrodek Kultury oraz wystawy prezentujące wyniki badań archeologicznych lub warsztatów designu odbywających się w miejscowości. Miejsce to stanowi również punkt startowy i metę gminnych wyścigów kolarskich.



Ryc. 3. Mapa Mstowa – rynek

Map of Mstów – the marketplace

Źródło/Source: opracowanie własne / own elaboration.

Rynek nadal pełni swoją dawną rolę i stanowi centrum życia miejscowości i gminy (fot. 1). W jego pierzejach znajduje się większość sklepów, Gminny Ośrodek Kultury, biblioteka oraz dwie placówki bankowe. W pobliżu znajduje się również szkoła podstawowa oraz gimnazjum.



Fot. 1. Panorama rynku w Mstowie, 2017 (autorka wszystkich fotografii: A. Nowicka, poza fot. 11)

View at the marketplace in Mstów, 2017 (all photos by A. Nowicka, except of photo 11)

Kościół i klasztor

Początki kościoła i klasztoru w Mstowie datuje się na XII wiek. W kościele znajduje się obraz przedstawiający biskupa krakowskiego Iwo Odrowąża, jako fundatora Kanoników Regularnych Laterańskich w Mstowie z datą 1220 r. Najprawdopodobniej biskup nadał klasztorowi uposażenie i powiększył jego majątek (Detloff 2013). O wyglądzie pierwszego

kościół nic nie wiadomo. Jan Długosz w swojej kronice opisuje go jako murowany (Detloff 2013). W XIII w. klasztor prawdopodobnie został splądrowany przez hordy tatarskie pustoszące okolice (Kubicki 2011). Kolejną ważną datą w historii kościoła i klasztoru jest rok 1441, w którym mstowski klasztor uzyskał niezależność od klasztoru wrocławskiego (Łatak 2013). Dzieje kościoła do XVII w. pozostają nieznanne, jednakże w dokumentach można znaleźć wzmiankę, jakoby kościół uległ pożarowi w 1566 r., lecz wydarzenie, jak i jego skala, nie są potwierdzone (Detloff 2013).

Historia obecnego kościoła stojącego sięga najprawdopodobniej 1718 r., w którym to zakonnicy podjęli decyzję o rozbiórce starego i budowie nowego ze względu na zły stan techniczny (Detloff 2013). Kościół konsekrowano w 1748 r. (Kubicki 2011). Od tamtej pory nawiedzały go sporadyczne pożary, zazwyczaj jednak szkody nie były zbyt wielkie. W 1819 r. nastąpiła kasata zakonu Kanoników Regularnych Laterańskich w Królestwie Kongresowym (Łatak 2013) i od tego czasu kościół w Mstowie stał się kościołem parafialnym. W 1990 r. do kościoła i klasztoru wrócili Kanonicy Regularni Laterańscy (fot. 2).

Obecny kościół to budowla w stylu barokowym z iluzjonistycznym malarstwem we wnętrzu. Ołtarz główny pochodzi z późnego baroku, wzorowany jest na ołtarzu znajdującym się na Jasnej Górze. Usytuowany na wzgórzu, posiada dwie barokowe wieże górujące nad całą miejscowością. Przed I wojną światową wieże podwyższono, jednak podczas wojny zostały one uszkodzone. W latach 1923–1936, podczas restauracji kościoła, przywrócono im wysokość pierwotną (Detloff 2013).



Fot. 2. Kościół w Mstowie, 2017
Church in Mstów, 2017

Tereny nad rzeką Wartą

Przez Mstów przepływa rzeka Warta, trzecia co do wielkości rzeka Polski. Teren przełomu Warty w Mstowie należy do siedlisk Natura 2000 (Wolski i Różycki 2012). Posiada on niezwykle wartościowe walory krajobrazowe. Wapienne skały nad rzeką są miejscami atrakcyjnymi turystycznie i krajobrazowo. Jednym z dużych ostańców wapiennych na terenie Mstowa jest tak zwana Skała Miłości. Miejscowa legenda mówi, że u stóp góry sączyło się źródło wody, która uzdrawiała. Po tę wodę schorowana matka wysłała swoją córkę. Gdy dziewczyna nabierała wodę, usłyszała kroki. Przestraszona chciała uciekać, jednak nieznanomy okazał się jej dawno niewidzianym ukochanym. Młodzi byli zajęci swoim niespodzie-

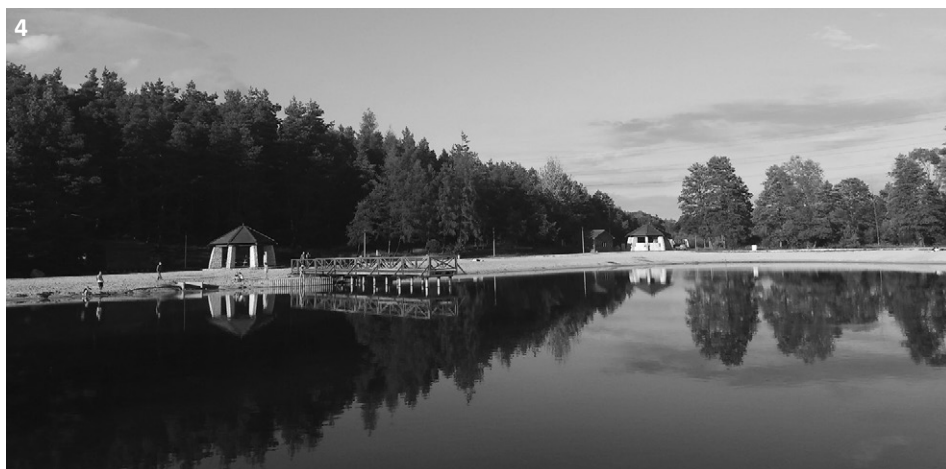
wanym spotkaniem, podczas gdy matka czekała na powrót córki w domu. W końcu, mimo braku sił postanowiła udać się pod skałę, sprawdzić, czy córce nie stało się nic złego. Gdy zobaczyła ją z młodzieńcem, zezłościła się bardzo i rzuciła na nich przekleństwo. Złączeni w pocałunku zamienili się w skałę wapienną (fot. 3). Obecnie skała jest jednym z miejsc wspominanych w przewodnikach i mapach jako atrakcja turystyczna miejscowości.

Tereny przy skałe nad rzeką są zagospodarowane i tworzą całość wraz z boiskami, placami zabaw i rekreacji przy Urzędzie Gminy Mstów oraz plażą nad zalewem Tasarki (fot. 4). Na piaszczystej plaży znajduje się molo, murowane wiaty grillowe. Inwestycja ta funkcjonuje od 2011 r. Władze gminne w 2015 r. podjęły kroki, aby popularyzować ten teren również poza okresem letnim, tj. poprzez zarybienia zbiornika.



Fot. 3. Skała miłości w Mstowie, 2017
The Rock of love in Mstów, 2017

Fot. 4. Zalew Tasarki, 2017
The Tasarki reservoir, 2017



Zrealizowane projekty

Na terenie wsi realizowane były badania naukowe, a także działania projektowe, których celem była popularyzacja miejscowości, jej dziedzictwa kulturowego i materialnego. Zwracały one uwagę na istotne problemy przestrzenne oraz podkreślały ważne miejsca i bogatą historię wsi od czasów średniowiecza. Opisane poniżej zrealizowane projekty przyczyniły się do wzrostu potencjału oraz rozwoju miejscowości.

Nieinwazyjne badania archeologiczne w ramach projektu Miejsca Pamięci i Zapomnienia. Badania Interdyscyplinarne Północnych Terenów Jury Krakowsko-Częstochowskiej

Projekt Miejsca Pamięci i Zapomnienia realizowany był w ramach Narodowego Programu Rozwoju Humanistyki Ministerstwa Nauki i Szkolnictwa Wyższego. W ramach projektu prowadzono badania archeologiczne i etnograficzne na terenach północnej części Jury Krakowsko-Częstochowskiej. Kierownikiem był dr Olgierd Ławrynowicz z Instytutu Archeologii Uniwersytetu Łódzkiego. Podczas prac badano krajobraz fizyczny i kulturowy miejsc. Przeprowadzone zostały wywiady etnograficzne z mieszkańcami mające na celu wyszczególnienie miejsc, które są ważne dla społeczności lokalnej. W samej gminie Mstów przeprowadzono 147 rozmów pod opieką dr Aleksandry Krupy-Ławrynowicz i wykonano nieinwazyjne badania archeologiczne w 36 miejscach (fot. 5). Celem badań było zachowanie historii i pamięci o miejscach, które wyszczególnili mieszkańcy jako ważne. Badaniom towarzyszyły wystawy pokazujące efekt pracy i warsztaty z mieszkańcami. W projekcie uczestniczyli studenci i doktoranci z Polski i spoza jej granic (www.najurze.uni.lodz.pl).



Fot. 5. Badania archeologiczne na terenie zabytkowej dzielnicy stodół w Mstowie, 2015
Archaeological research in the area of historic barns in Mstów, 2015

Owocowo w Mstowie, Święto Jabłka

Święto Jabłka jest wydarzeniem, które ma miejsce co roku we wrześniu od 2013 r. na rynku w Mstowie. Sady owocowe zajmują dużą część terenów gminy – ponad 200 ha. Najstarsze zostały założone w okresie międzywojennym (Pleszyniak 2015). Najczęściej uprawiane są w nich jabłka, stąd nazwa – Święto Jabłka. Identyfikacja wydarzenia została zaprojektowana przez Joannę Jaroszyńską w 2012 r. w ramach pracy magisterskiej wykonanej na Akademii Sztuk Pięknych w Katowicach pt. „Projekt wizerunku miejscowości Mstów”. Podczas Święta Jabłka można zaopatrzyć się w owoce pochodzące z gminnych sadów, lokalne wyroby, dowiedzieć się dużo ciekawostek o jabłkach. Znajdziemy tu również stoiska artystyczne, promocyjne i reklamowe. Pozostałością po tym święcie z 2016 r. jest ogromne jabłko stojące na rynku. (fot. 6).



Fot. 6. Jabłko na rynku. Na podeście identyfikacja graficzna Święta Jabłka, 2017
Apple at the marketplace, 2017

Przystanki autobusowe

Przystanki autobusowe są elementem infrastruktury transportowej niezwykle istotnym z punktu widzenia informacyjnego i posiadają duży potencjał jako nośnik informacji. Korzysta z nich znaczna liczba osób, zarówno mieszkańców, jak i turystów. Obecnie wykorzystywane są często jako nośnik informacji głównie w formie reklam. Władze gminne znalazły i zastosowały inne rozwiązanie, którego głównym elementem jest informacja dotycząca okolicznych miejscowości. Zainwestowano w projekt spersonalizowanych przystanków autobusowych. Posiadają one informacje, takie jak: nazwa miejscowości, w której jest usytuowany obiekt, zdjęcie z charakterystycznym elementem lokalnego krajobrazu, herb, mapę gminy oraz zdjęcie wykonane z lotu ptaka z naniesionym znacznikiem obecnej lokalizacji „TU JESTEŚ” (fot. 7).

W najbliższych latach planowana jest wymiana starych przystanków autobusowych, na te, które zawierają informacje dotyczące miejscowości. Na niektórych przystankach umieszczane są również krótkie informacje dotyczące historii miejscowości, wyszczególnione atrakcje turystyczne i pokazane zdjęcia najciekawszych miejsc lub elementów krajobrazu i miejscowej kultury.

Takie działania pozytywnie wpływają na rozwój oraz wizerunek miejscowości. Podnoszą świadomość o niej zarówno mieszkańców, jak i turystów. Informacje historyczne mają również charakter edukacyjny. W tym wypadku aspekt estetyczny wiat przystankowych może zostać jeszcze dopracowany w przyszłych działaniach w taki sposób, aby sama forma wykonania tego elementu małej architektury odnosiła się do tradycji i miejsca i uwypuklała charakter lokalnego budownictwa. Natomiast funkcja informacyjna oraz edukacyjna jest w pełni spełniona. Jest to wyjątkowy projekt w skali Polski. Został on zapoczątkowany w 2015 r. i kontynuowany jest również obecnie. W maju 2017 r. istniało w gminie 30 w ten sposób zaprojektowanych przystanków, usytuowanych w 15 miejscowościach (www.mstow.pl), m.in. w Brzyszowie, Jaskrowie, Kłobukowicach Kobylczycach, Krasicach, Kucharach, Małusach Małych, Małusach Wielkich, Mokrzeszcu, Mstowie, Wancerzowie, Zawadzie (fot. 8).



Fot. 7. Przystanek autobusowy Mstów na rynku, 2017. 1 – nazwa miejscowości, 2 – zdjęcie lotnicze z punktem „Tu jesteś”, 3 – herb, 4 – mapa gminy, 5 – zdjęcie z charakterystycznym widokiem – tutaj zabytkowy zespół stodoł w Mstowie.

Bus stop at the marketplace in Mstów, 2017. 1 – name of the village, 2 – aerial photo with a point “You are here”, 3 – Mstów village arms, 4 – map of the Mstów commune, 5 – photo with a characteristic view – a historical barn district in Mstów.

Fot. 8. Przystanek autobusowy w Wancerzowie, 2017. Na przystanku pokazany jest kościół i klasztor, który znajduje się w pobliżu wiaty.

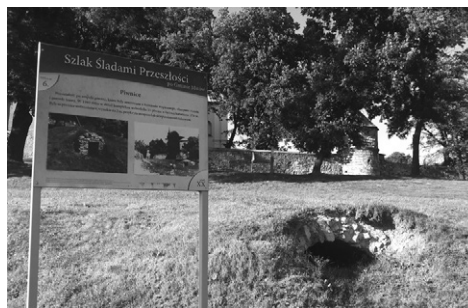
Bus stop in Wancerzów, 2017. On the photo at the bus stop there is a nearby church and a monastery.

Tablice informacyjne w ramach projektu Śladami Przeszłości po Gminie Mstów

Spacerując po Mstowie, można co jakiś czas natknąć się na tablice informacyjne. Są one zrealizowane w ramach projektu „Śladami Przeszłości po Gminie Mstów”, który został zapoczątkowany w 2015 r. Tablice lokalizowane są w miejscach, które są historycznie ważne dla miejscowości. Zawierają zdjęcia archiwalne oraz krótkie informacje historyczne (fot. 9 i 10).



Fot. 9. Tablica informacyjna przy starym moście, 2017
Information board at the old bridge, 2017



Fot. 10. Tablica informacyjna przy kościele, 2017
Information board near the church, 2017

Warsztaty „Design w terenie”

Warsztaty „Design w terenie” odbyły się w 2011 r. w Mstowie. Zostały zorganizowane przez Akademię Sztuk Pięknych w Katowicach. Prowadzącym był urbanista i adiunkt w Katedrze Urbanistyki i Planowania Przestrzennego na Wydziale Architektury Politechniki Śląskiej, Michał Stangela oraz założycielka Laboratorium Interaktywnych Technologii przy Ośrodku Przetwarzania Informacji w Warszawie i konsultantka Design Thinking oraz User Experience, Agnieszka Szóstek. Warsztaty trwały 7 dni. Studenci biorący w nich udział mieszkali w Mstowie i uczestniczyli w wycieczkach, rozmowach z miejscową ludnością i wykładach tutorów. Uczestniczyli również w opracowaniu kierunków rozwoju Mstowa. Zaprezentowane zostały trzy koncepcje rozwoju. Pierwszy projekt dotyczył opracowania szlaku turystycznego zawierającego atrakcyjne miejsca, tj.: rynek mstowski, dzielnicę zabytkowych stodół, tereny przy klasztorze Kanoników Regularnych Laterańskich, Skatę Miłości, Zalew Tasarki oraz przystań kajakową. Drugi projekt dotyczył już bezpośrednio dzielnicy zabytkowych stodół. Uczestnicy warsztatów zaprojektowali w miejscu starych zabudowań kompleks Eko hoteli. Projekt zakładał adaptację istniejących pozostałości po dawnej zabudowie. Materiałem budowlanym użytym do wznoszenia budynków miałyby być kamień wapienny. Ostatni projekt dotyczył przestrzeni rynku mstowskiego i podwórka Gminnego Ośrodka Kultury. Proponował rozwiązania wpływające na polepszenie jakości przestrzeni wspólnej wsi.

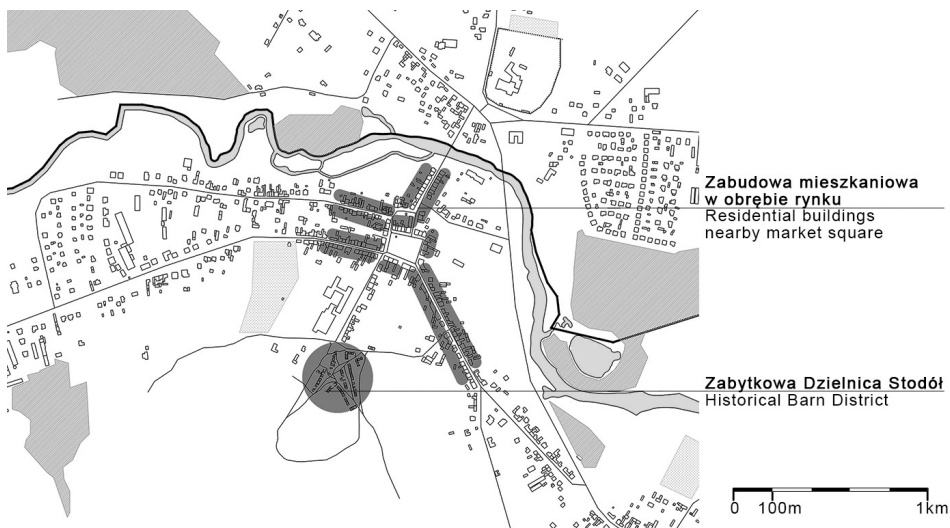
Tereny wymagające rewitalizacji

Mstów prowadzi wiele działań promujących miejscowość i realizuje inwestycje nastawione na rozwój turystyki. Pozostaje jednak kilka miejsc, które ze względu na swoją dużą wartość związaną z dziedzictwem wsi, powinny zostać zrewitalizowane. Są to głównie budynki mieszkalne zlokalizowane w obrębie starej części Mstowa, w okolicach rynku oraz zabytkowa dzielnica stodół – oryginalne zjawisko urbanistyczne w skali całego regionu (ryc. 4).

Zabytkowa dzielnica stodół

W południowej części wsi, na przedsiönku mstowskich pól, znajdują się szczątki niezwykłego zespołu urbanistycznego – zabytkowej dzielnicy stodół. Powstała ona jako spontaniczny twór, wynikły z potrzeb mieszkańców i niecodziennego charakteru miejscowości.

Przeznaczeniem dzielnicy było składowanie i magazynowanie zbiorów, jednak sami mieszkańcy przyznają, że było to miejsce tętniące życiem, miejsce wspólnej pracy i przypadkowych spotkań rolników (ryc. 5).



Ryc. 4. Mapa Mstowa. Zaznaczone tereny wymagające rewitalizacji

Map of Mstów with marked places in need of revitalization

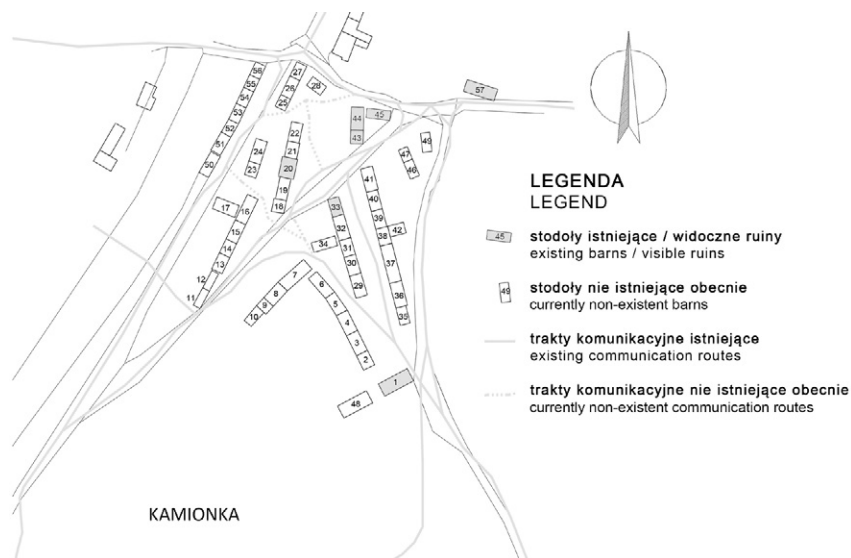
Źródło/Source: opracowanie własne / own elaboration.

Działki mstowskich gospodarzy nie należały do dużych, ze względu na to, że jeszcze do XIX w. Mstów był miastem. Mieszkańcy uprawiający rolę musieli więc znaleźć inne miejsce na stodoły, w których mogli składować swoje plony. W ten sposób u stóp góry Ściegna, 400 metrów od rynku powstawały zabudowania zespołu stodół. Pierwsze zabudowania datowane są na przełom XIX i XX w. (fot. 11). Obecnie zachowało się ok. 9 stodół w różnym stanie, niektóre bez dachu lub części ścian (fot. 12). W czasach, kiedy były one używane jako spichlerze, było ich 57. Obecnie dzielnica stodół popada w ruinę, choć jest wpisana do Gminnej Ewidencji Zabytków (Zarządzenie Nr 102/2012 Wójta Gminy Mstów z dnia 18 grudnia 2012 r. w sprawie założenia gminnej ewidencji zabytków Gminy Mstów).

Na południe od zespołu stodół znajduje się tzw. Kamionka. Jest to wyrobisko pozostałe po wydobyciu kamienia wapiennego, którego mieszkańcy używali do budowania stodół.

Pierwsze stodoły wybudowano z drewna w konstrukcji zrębowej. Później zaczęto stosować konstrukcję szkieletową. Stopniowo stodoły drewniane zaczęły zastępować bardziej trwałe, kamiennymi budynkami. Możemy wyróżnić trzy typy budynków, uwzględniając materiały użyte do ich budowy:

- drewniane z podmurówką z kamienia wapiennego,
- kamienno-drewniane, gdzie ściany szczytowe były wykonane z kamienia wapiennego,
- w całości wykonane z kamienia wapiennego (ryc. 6).



Ryc. 5. Szkic pokazujący historyczny układ urbanistyczny zabytkowej dzielnicy stodół w Mstowie. Opracowany w ramach współpracy z archeologami z Uniwersytetu Łódzkiego prowadzących nieinwazyjne badania archeologiczne w ramach projektu Miejsca Pamięci i Zapomnienia.

Scheme presenting historical urban layout of the barn area in Mstów developed in collaboration with archaeologists from the University of Lodz, conducting non-invasive archaeological research within the project "Places of Recollection and Oblivion".

Źródło/Source: opracowanie własne / own elaboration.

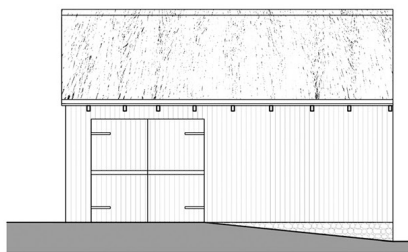


Fot. 11. Zdjęcie archiwalne zabytkowej dzielnicy stodół w Mstowie (ze zbiorów prywatnych T. Wilczyńskiego)
Archival photo of the historic barn district in Mstów (Private collection of T. Wilczyński)



Fot. 12. Zabytkowa dzielnica stodół w Mstowie, 2015
Historical barn district in Mstów, 2015

STODOŁA DREWNIANA
WOODEN BARN



dach kryty strzechą słomianą
straw thatched roof

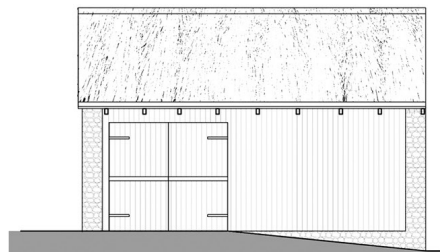


podmurówka z kamienia wapiennego
foundation made of limestone



stolarka drewniana, ściany drewniane, początkowo w konstrukcji zrębowej, następnie szkieletowej
wooden joinery, wooden walls, initially with a carcass then skeletal construction

STODOŁA KAMIENNO DREWNIANA
WOODEN STONE BARN



dach kryty strzechą słomianą
straw thatched roof

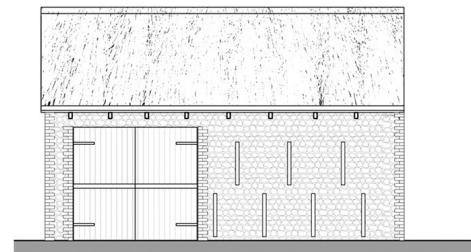


podmurówka i ściany szczytowe z kamienia wapiennego
foundation and gable walls made of limestone



stolarka drewniana, ściany osłonowe drewniane
wooden joinery, wooden curtain walls

STODOŁA KAMIENNA
STONE BARN



dach kryty strzechą słomianą
straw thatched roof



podmurówka i ściany z kamienia wapiennego
foundation and walls made of limestone



stolarka drewniana
wooden joinery



narożniki z cegły czerwonej
corners made of red brick



dwa typy wentylacji
two types of ventilation

Ryc. 6. Podział stodół ze względu na materiał zużyty do budowy

Źródło: praca magisterska: A. Nowicka, *Strategia ochrony i rozwoju zabytkowej dzielnicy stodół w Mstowie*, 2015.

Barn differentiation by material used

Source: master thesis: A. Nowicka, *Protection and development strategy of historical barn district in Mstów*

Zabudowania można też podzielić ze względu na liczbę traktów: stodoły dwu i trzy-traktowe. Pierwsze składały się z klepiska i sąsiek, natomiast drugie z dwóch sąsieków i jednego klepiska położonego między sąsiekami (ryc. 7). W wyniku zmian w strukturze zatrudnienia na przestrzeni ostatnich 50 lat dzielnica zanika, ponieważ funkcja, jaką pełniła, nie jest już potrzebna mieszkańcom. W 2014 r. firma „Jurczenko Usługi Projektowo–Budowlane” wykonała ekspertyzę techniczną pozostałości zespołu określającą stan zachowania stodoł i sposób zabezpieczenia w celu utrzymania ich w stanie tzw. „trwałej ruiny”. Obecnie stan budynków jest znacznie gorszy niż w 2014 r., a brak jakichkolwiek zabezpieczeń spowoduje ich całkowite zniszczenie. Realizując nową inwestycję na tym terenie o innej funkcji niż dotychczas, warto wziąć pod uwagę zachowanie układu urbanistycznego dzielnicy oraz samej struktury budynków. Wspomniany układ jest wartościowy, ze względu na swoją unikatowość i powinien być zachowany jako świadectwo dawnych czasów i szacunek dla dziedzictwa tego wyjątkowego miejsca (ryc. 8).



Ryc. 7. Podział stodoł ze względu na wielkość

Źródło: praca magisterska: A. Nowicka, *Strategia ochrony i rozwoju zabytkowej dzielnicy stodoł w Mstowie*, 2015.

Barn differentiation by size

Source: master thesis: A. Nowicka, *Protection and development strategy of historical barn district in Mstów*



Ryc. 8. Szkic pokazujący układ dawnych zabudowań

Scheme presenting the old layout of buildings.

Źródło/Source: opracowanie własne / own elaboration.

Historyczna część Mstowa

Stara część Mstowa jest zabudowana niskimi budynkami mieszkalnymi w układzie pierzejowym. Budynki są w większości wykonane z kamienia wapiennego, rzadziej z drewna. Obecnie duża ich część posiada nowe otynkowane elewacje (fot. 13 i 14). Budynki, które mogłyby być wizytówką lokalnej tradycji budowlanej są ocieplane, tynkowane i czasem

malowane na jaskrawe kolory bądź niszczone, zaniedbane, nieużywane i niepotrzebne. Obok budują się nowoczesne domy, o większej kubaturze i zupełnie innych formach (fot. 15).



Fot. 13. Budynek nieotynkowany z kamienia wapiennego. Stan na 2015 r.
Not plastered limestone building. Status for 2015



Fot. 14. Budynek otynkowany z kamienia wapiennego. Stan na 2017 r.
Plastered limestone building. Status for 2017



Fot. 15. Stare domy mieszkalne w Mstowie, 2016
Old houses in Mstów, 2016

Podsumowanie

Na przykładzie Mstowa, gdzie wykonano już wiele projektów związanych z rozwojem turystyki i poprawą wizerunku wsi oraz komfortu życia mieszkańców, możemy zaobserwować, w jakim kierunku idą działania rewitalizacyjne i naprawcze obszarów wiejskich.

Mstów jest rozwijającą się wsią, która stara się szanować również swoje dziedzictwo kulturowe i historyczne. Ze względu na lokalizację i ukształtowanie krajobrazu miejscowość chętnie odwiedzana jest przez turystów. Liczne akcje mające na celu promocję wsi i gminy działają na korzyść miejscowości. Pozostają jeszcze elementy, którym trzeba poświęcić uwagę i spróbować je naprawić. Są to jednak głównie własności prywatne. Edukacja mieszkańców w zakresie wartości, jaką posiadają stare kamienne budynki oraz

odpowiednie programy pomocy przy renowacji takich obiektów mogłyby polepszyć sytuację starych budynków i zaniedbanych obszarów urbanistycznych, a tym samym przyczynić się do odtworzenia wyjątkowego charakteru zabudowy z kamienia wapiennego.

Przykład ten napawa optymizmem i pokazuje, że gminy wiejskie coraz lepiej radzą sobie w zmieniających się warunkach ekonomicznych i społecznych. Są w stanie pozyskiwać fundusze na rewitalizację i inwestują we własny wizerunek, zachęcając instytucje związane z kulturą i sztuką do przeprowadzania badań, projektów i akcji promocyjnych związanych z regionalnym dziedzictwem kulturowym.

Udana rewitalizacja powinna uwzględniać dziedzictwo kulturowe wsi, co w chwili obecnej może stanowić największy problem, ze względu na postępującą unifikację kultury. Działania rewitalizacyjne powinny oprócz wzrostu komfortu życia mieszkańców dążyć do zwiększenia świadomości wyjątkowości i odrębności wspólnoty lokalnej, co pozwoli na ocalenie obiektów charakterystycznych dla danych regionów, będących niejednokrotnie w rękach właścicieli prywatnych.

Bibliografia

- Borowska-Antoniewicz J.**, 2013, *Program opieki nad zabytkami gminy Mstów*, załącznik nr 1 do uchwały Rady Gminy nr XXXVII/249/2013 z 14 września 2013, Mstów, Częstochowa.
- Jakubczak A.**, 2013, *Mstów w czasach najnowszych*, [w:] K. Łatak (red.), *Mstów. Miasto – Klasztor – Parafia. Na przestrzeni wieków.*, Wydawnictwo LTW, Łomianki, s. 9–15.
- Kubicki A.**, 2011, *Z przeszłości Mstowa: notatki kronikarskie od średniowiecza do 1939 roku*, Drukarnia usługowa „Gryf”, Częstochowa.
- Laberschek J.**, 2014, *Średniowieczne dzieje nadwarciańskiego Mstowa*, Wydawnictwo Towarzystwa Naukowego „Societas Vistulana”, Kraków.
- Nowicka A.**, 2015, praca magisterska *Strategia ochrony i rozwoju zabytkowej dzielnicy stodoł we Mstowie*, Politechnika Wrocławska, Wrocław.
- Pleszyniak J.**, 2015, *Gmina Mstów... dobre miejsce na wypoczynek i rekreację*, Wydawnictwo ALATUS, Katowice.
- Wolski O., Różycki P.**, 2012, *Management of tourist values on the example of the Mstów commune*, *Geotourism/Geoturystyka*, 3-4, s. 55-70
- www.mstow.pl, dostęp 17.07.2017
- www.najurze.uni.lodz.pl/, dostęp 17.07.2017
- www.stat.gov.pl/, dostęp 25.08.2017
- www.sztetl.org.pl/pl/miejscowosci/m/792-mstow/99-historia-spoleczności/137710-historia-spoleczności, dostęp 12.06.2018
- Zarządzenie Nr 102/2012 Wójta Gminy Mstów z dnia 18 grudnia 2012 r. w sprawie założenia gminnej ewidencji zabytków Gminy Mstów

Summary

Mstów is a village located in the Śląskie Voivodship, by the *Warta* river. For a long time local authorities were not recognizing the potential of the village despite of numerous tourist attractions (main square, barns, old church, limestone outlier – ‘Rock of love’), the village was not considered as tourists’ object of interests.

One of the first steps regarding revitalization was cleaning up riverside land near the ‘Rock of love’ and purification of artificial lake. New walking paths and the beach started to attract tourists. Nearby, the river fish bar was opened and another restaurant appeared near the main square.

The next step consisted of ‘Outdoor design’ workshops, during which students from Silesian universities considered how to improve the quality of public space. Local authorities have taken care of creating corporate design for Mstów and set up ‘Apple Fest’ – an annual event for merchandising fruits planted by local fruit farmers.

An interest in village’s history also occurred. In 2012 Mstów was celebrating 800th anniversary of bishops’ congress, during this event lectures about history of the village, church and local order were given. Archeological and ethnographic researches were initiated. Historical barn district was a master thesis’ topic of the author.

Revitalization and local authorities’ interest has brought positive effect. Event related to local farming is advertising the village, which is also growing in tourism. The villagers have become interested in history of Mstów and seen cultural value of the place, they are live in.

Despite all the effort, there are still a lot to improve. Barn district is deteriorating and may vanish soon. Interest from local authorities and inhabitants is needed, because they do not see these building as a local heritage.