

DIPTEROLOGÍA ARGENTINA

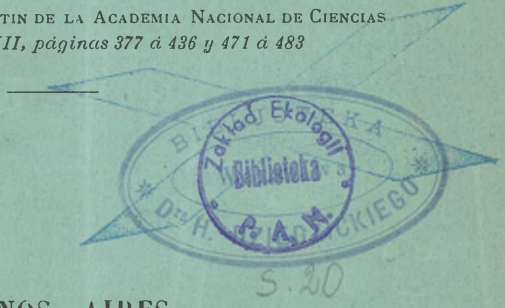
MYCETOPHILIDAE

POR

FÉLIX LYNCH ARRIBÁLZAGA

Miembro de la Academia Nacional de Ciencias en Córdoba, de la Sociedad Científica Argentina
de la Société française d'Entomologie, etc.

Artículo publicado en el BOLETIN DE LA ACADEMIA NACIONAL DE CIENCIAS
DE CÓRDOBA, Tomo XII, páginas 377 á 436 y 471 á 483



BUENOS AIRES

IMPRENTA DE PABLO E. CONI É HIJOS

680 — CALLE PERÚ — 680

1892

Handwritten notes:
Audi do 5.66.90
9.8.50

U. M. Harry D. Driednicki

l'auteur

DIPTEROLOGÍA ARGENTINA

MYCETOPHILIDAE

POR

FÉLIX LYNCH ARRIBÁLZAGA

Miembro de la Academia Nacional de Ciencias en Córdoba, de la Sociedad Científica Argentina
de la Société française d'Entomologie, etc.

Buenos Aires. San Martín 615.

Artículo publicado en el BOLETIN DE LA ACADEMIA NACIONAL DE CIENCIAS
DE CÓRDOBA, Tomo XII, páginas 377 á 436 y 471 á 483

BUENOS AIRES

IMPRENTA DE PABLO E. CONI É HIJOS

680 — CALLE PERÚ — 680

—
1892

*Went do
S. 6690
9. 8. 50 J.P.*



DIPTEROLOGÍA ARGENTINA

(MYCETOPHILIDAE) *Sydney*

POR

FÉLIX LYNCH ARRIBÁLZAGA

Miembro de la Academia Nacional de Ciencias en Córdoba, de la Sociedad Científica Argentina, de la Société française d'Entomologie, etc.

Terminado ya uno de mis trabajos (*Culicidae*), y al concluirse otro (*Syrphidae*), impresos respectivamente por el Museo de La Plata y por la Sociedad Científica Argentina, puedo ahora dedicar mi atención á los ágiles y delicados *Tipulidae* que constituyen el grupo de los *Mycetophilidae*.

Precisamente en esta tribu es donde noto más la deficiencia de mi material científico, porque me parece indudable que en nuestro territorio deben existir muchísimas especies, más que las que describo, y si doy á la publicidad este pequeño estudio lo hago movido por el deseo de que él pueda servir de base para ulteriores investigaciones. Tanto el DR. GERMAN BURMEISTER como el DR. H. WEYENBERGH, han señalado muchas especies en el Paraná (Entre Ríos), Mendoza y Córdoba, mas sin describirlas y probablemente sin recogerlas, pues ni en las colecciones de mi malogrado colega el DR. WEYENBERGH, las que he podido examinar en Córdoba, ni tam-

poco en las que mi venerable amigo el DR. BURMEISTER tuvo la bondad de poner en mis manos, he podido ver muestras de los *Mycetophilidae* á que aluden en sus obras. La vecina República de Chile, con un territorio tan variado en climas como el nuestro, cuenta con unas 36 especies, al paso que aquí, no obstante la mayor extension de país, sólo puedo mencionar alrededor de 24 *Mycetophilidae*, bien que ellos se hallen repartidos en un número de géneros sensiblemente mayor que los de ultra-cordillera. En esta obra he seguido el mismo plan que en las dos anteriores, persiguiendo siempre el propósito de que ella se acerque, en cuanto sea posible, á la uniformidad de un trabajo único.

Buenos Aires, Mayo 22 de 1892.

MYCETOPHILIDAE, MACQUART.

- Tipulariae fungivorae*, LATR., Gen. Crust. et Ins., IV, 260 (1100) (1809). — EJUSD., Fam. nat. d. Règne anim., 485 (1825). — EJUSD., in CUV., Règne anim., V, 417 (1829).
- Tipulariae fungicolae*. MACQT., Hist. nat. des Dipt., I, 119 (1834). — WALK., List etc., 84 (1848). — PHIL., Aufzähl. d. chil. Dipteren, 23 (1865).
- Mycetophilites, (itae)* BLANCH., Hist. d. ins., II, 456 (1845).
- Sciarina et Mycetophilina*. — WINNERTZ, Beitr. zu einer Monogr. d. Sciarinen (1867) et Beitr. zu einer Monogr. d. Pilzmücken (1863).
- Mycetophilidae*, MACQT., Dipt. exot., I, 76 (1838). — WESTWOOD, Intr. to the modern class. of Insects, II, 521 (1840). — LÖW, Monogr. of the North Am. Dipt. I, 13 (1862). — SCHIN., Novara Exp., II, 9 (1868). — GIRARD, Traité d' Entom., III, 964 (1885). — E. LYNCH A., Catálogo etc., 116, VI (1882). — OSTEN-SACKEN, Character. of the Larvae of Mycetophilidae (1886).

Los *Mycetophilidæ* son Tipularios comunmente de pequeña talla y que, en el estado adulto, ofrecen los siguientes caracteres: Cuerpo angosto, mas ó menos alargado, cabeza pequeña y redondeada, munida de una trompa muy corta, palpos arqueados y filiformes, compuestos casi siempre de cuatro artejos, ojos ovales, circulares ó reniformes, ocelas las más veces desiguales en tamaño y dispuestas ora en triángulo, ora en una línea transversal arqueada ó recta, antenas filiformes insertas entre los ojos, bastante cortas y gruesecitas arqueadas, hacia abajo ó á los lados, en la mayoría de los casos, siempre fina y cortamente velludas, constituidas ordinariamente por 16 artejos; por rara excepcion, llegan estos

apéndices á adquirir desmesurada longitud y delgadez (*Macrocera*); el tórax es muy giboso y carece de la sutura media transversal, como se observa en los *Culicidæ*; el escudete es transversal, angosto, y casi semicircular; alas oblongas, y bastante anchas, redondeadas en el extremo libre, y provistas de una célula costal, á veces poco distinta, una mediastina, una ó dos marginales ó subcostales, dos cubitales en no pocas ocasiones, cuatro ó cinco celdas posteriores, más ó menos distintas; carecen de discoidal, lo que los distingue de los *Rhyphidae*: durante el reposo las alas siempre se cruzan horizontalmente sobre el cuerpo; los balancines son largos, libres y no están superados en su base por cucharillas ó salientes membranosas; los pies, bastante largos y delgados son comunmente espinosos, tienen ancas muy largas, muslos fusiformes y tibias terminadas por dos largos espolines; los tarsos cilíndricos y velluditos suelen ser de igual longitud que las tibias; el abdómen se compone de seis á siete segmentos, cilíndrico en los machos, á veces es casi paralelo y fuertemente deprimido (*Platyura*), se termina en las hembras por un taladro en forma de punzon y por gárfios ó apéndices articulados en los machos.

Entre los caracteres que dejo enumerados, suele faltar, aunque rara vez, el de los ocelos, como sucede en las *Chenesia*, donde al parecer no existen ó son muy poco visibles. Estos insectillos, de tintes amarillos, rojizos ó negros y generalmente muy ágiles, llevan, durante sus primeros estados, una vida oscura en los bosques sombríos y húmedos, en los hongos, bajo las cortezas ó aun en la tierra, mas, cuando adultos, suelen frecuentar las flores. Gustan de las arboledas compuestas de esencias resinosas, y, como su nombre lo indica, buscan los hongos preferentemente, para depositar sus huevos; es probable que produzcan varias generaciones al año y que el desarrollo de sus larvas sea muy rápido, pues viviendo algunos en *Cryptógamos* eminentemente putrescibles, tales como los del género *Amanita*, deben cumplir

en brevísimo plazo el término de su evolución biológica. Asegurase (GIRARD, *Traité d'Entom.*, III, 965) que en ciertas épocas abundan en las canteras y las cavernas destinadas al cultivo de los agáricos comestibles y que su número llega á ser tal, que apagan las lámparas de los obreros ocupados en las cosechas de hongos y aún más, que ha sido forzoso abandonar durante varios años el cultivo de los *Cryptógamos* en ciertas canteras infestadas por los *Mycetophilidae*, con el objeto de sitiar ó matar por hambre á los *Tipularios* invasores, los que, por otra parte, no llegan á encontrar condiciones tan favorables de vida, sinó al ser transportados junto con los abonos indispensables para la cultura de los hongos comestibles. Suelen hallarse en los vidrios de las ventanas y sobre las yerbas húmedas, durante toda la primavera y el otoño.

En nuestro país aparecen, como de ordinario sucede con los insectos Argentinos, casi tan abundantes en especies como en géneros, mas de tal manera repartidas aquellas, que el término medio, correspondiente á cada género, no excede de dos para cada uno, siendo cierto que, hasta ahora, sólo uno que otro *Mycetophilidae* perjudica á nuestra agricultura, en sus diversas manifestaciones, bien que de una manera muy poco apreciable.

I. LARVAS.

Para el estudio y descripción de las larvas de los *Mycetophilidae*, que personalmente no he podido observar, voy á utilizar los datos que me suministra una tan excelente como escasa obra (*Characters of the Larvae of Mycetophilidae*, 1886) debida á la bien cortada pluma del Barón de OSTEN-SACKEN, con cuya amistosa relación me honro; esta obra que no es sinó un resumen de cuanto por hoy se sabe de la vida de los *Mycetophilidae*, me servirá de guía, para, á mi turno, dar á

conocer á los novicios en la entomología los distintivos más resaltantes de los primeros estados de un grupo tan difícil de estudiar, como lo es el de estos ágiles y oscuros consumidores de *humus*, hongos y *detritos* vegetales.

Las larvas de los *Mycetophilidae* tienen por caracteres distintivos una cabeza pequeña y córnea, la que precede á un cuerpo largo y subcilíndrico, carnoso ó pulposo, blanco ó amarillento, compuesto de 12 segmentos y dotado de 8 pares de estigmas, labro carnoso, mandíbulas cortas lameliformes, córneas y generalmente desprovistas de dientes en el lado interno, mas, alguna vez dentelladas; maxilas munidas de un lóbulo interno coriáceo por dentro, más ó menos dentellado y de otro externo provisto de una abertura ó recorte circular cerca del externo que es redondeado y mútico; labio inferior pequeño, córneo, pero á las veces rudimentario. De órganos apropiados para poner las larvas en relacion con el mundo exterior, sirvéules anténulas cortísimas, casi rudimentarias y en forma de punzon y dos ocelas apenas distintas, mas deberá hacer notar que, tanto las anténulas como las ocelas parecen faltar en no pocas ocasiones; los órganos de locomocion se hallan representados por salientes ó tetillas carnosas más ó menos pronunciadas ó por cerditas muy finas en la cara ventral y á lo largo del cuerpo; finalmente, en raros casos, les sirven para respirar cuatro tubillos situados en lo posterior del abdómen. Bajo el punto de vista de los caracteres que ofrecen las larvas de *Mycetophilidae*, conocidas hasta hoy, puédense dividir estas en los grupos que demuestra la sinópsis, que ensayo presentar.

1. Larvae 12- annulatae, segmentis omnibus bene distinctis, stigmata lateralia; una ad segmentum thoracicum primum laterem versus sita, alterisque 7 abdominalibus utrinque instructae.....
- Larvae haud distincte 12- annulatae, segmentis 3 primis bene disjunctis at posticis abdo-

2

- minalibus arcte connexis subtilissime den-
sissimeque transversim rugulosis ; stigmata
lateralia nulla sed abdominis apice è apen-
diculis 4 minutis, tubuliformibus terminato. *Ceroplastini.*
2. Antennae subobsoletae, bi-articulatae, retractiles,
carnosae. Ocelli saepe nulli videtur, pellu-
cidi vel opaci..... 3
- Antennae distinctae, tri-articulatae, basi carno-
sae, apice setiformi corneo auctae. Ocelli
pellucidi, distincti..... *Bolitophilini.*
3. Mandibulae ovales apicem versus dilatatae intus
dense bi-seriatim denticulatae..... *Mycetophilini.*
- Mandibulae subquadratae apice uniseriatim sat
magne dentatae. Ocelli nulli vel opaci inter-
dum nigri..... 4
4. Mandibulae apice 3-, vel 4 - dentatae, dentibus
omnibus sat magnis. Ocelli nigri..... *Sciarini.*
- Mandibulae apice sat magnatè dentatae inter
dentes majores dentibus minutis instructae.
Ocelli nulli..... *Sciophilini.*

Como se observará, en el cuadro precedente, no me refiero sinó á las cuatro divisiones principales de los *Mycetophilidae* y que en él no menciono el género *Mycetobia*, casi tan importante como el que da nombre á la tribu.

Gran parte de los caracteres atribuidos á *Ceroplastus* pueden aplicarse á *Platyura* y *Asindulum*, mientras que los de *Bolitophila* y *Mycetophila* incluyen las *Cordyla*, *Macrocera*, *Boletina*, etc. y que los de *Sciophila* y *Sciara* pueden corresponder á *Lia* y *Lasiosoma*, por lo menos en la mayoría de sus caracteres.

OSTEN-SACKEN, fundándose en que las larvas de *Mycetobia* son *amphipneutics*, es decir, que poseen dobles órganos ó modos para respirar, llega hasta poner en duda que este género deba figurar entre los *Mycetophilidae*, opinion de la cual no participo, porque, si bien es cierto que la organizacion de las larvas y ninfas de las *Mycetobia* y géneros afines se aproxima, en gran manera, á la de los *Rhyphus*,

el conjunto de todos los del adulto les señala una posición sistemática al lado de los *Mycetophilidae*, pudiéndose, á lo sumo, asignar á estos dípteros un lugar intermedio entre los *Mycetophilidae* y los *Rhyphidae*.

II. NINFAS Ó PUPAS.

Como sucede en los Coleópteros é Himenópteros y gran parte de los Dípteros ortoráfos, se diseñan en las ninfas de los *Mycetophilidae* los caracteres del insecto llegado á su postrer perfección. No se hallan encerradas en la cárcel, que el progresivo endurecimiento de los tegumentos externos de la larva proporciona á los Dípteros cicloráfos, sino que ellas, en su última muda, despojándose de sus envolturas larvales, demuestran lo que deberán ser en el futuro. La ninfa es oblonga casi siempre, desprovista de espinas en las mas, siendo muy visibles sus estuches alares, sus patas tendidas á lo largo de la cara inferior del tórax y el abdómen, así como sus antenas que, contorneando los ojos por de fuera, van á alojar sus extremidades entre las vainas de las alas y de las patas del segundo ó tercer par. Los estigmas del protórax poco salientes en muchos, suelen prolongarse en algunos (*Sciara*, *Mycetobia*) á manera de pequeños y agudos cuernecillos, y en cuanto á los agujeros respiratorios del abdómen se manifiestan bajo la forma de pequeños tuberculitos de color parduzco. Rara vez ocurre que las ninfas estén armadas de series circulares de espinas y que en su parte anterior ofrezcan la figura de una espátula truncada en el borde delantero. A la mayor parte se las halla cubiertas ó encerradas por un tejido sedoso ó semi-membranoso, producido por las larvas, antes de su metamórfosis.

La anatomía interna de estos dípteros ha sido objeto de importantes trabajos, entre los que descuellan los de DUFOUR, por su claridad y apreciable exactitud.

El conjunto de los caracteres suministrado por las larvas é insectos perfectos demuestra plenamente que su organismo más complejo, ó si se quiere, más perfecto, los coloca en el primer rango de los dípteros.

En efecto : su sistema nervioso compuesto de nueve gánglios, segun DUFOUR, quien al tratar de la íntima organización de *Ceroplatus*, nos ofrece, hasta cierto punto, el resúmen de la que pertenece á todos los *Mycetophilidae*, acércalos en gran manera á los *Culicidae*, *Chironomidae* y *Tipulidae*. Consta el sistema nervioso de estos insectillos de un gánglio cerebroide, dos torácicos aparentes (probablemente por un principio de fusion de los tres que deberían existir), y seis ventrales, emitiendo todos ellos pares regulares de nervios laterales. El sistema respiratorio es casi todo tubular y con raras utrículas traqueanas, situadas en la base del abdómen; ocho estigmas, de los que dos corresponden al tórax, y seis al abdómen, dan acceso al aire necesario para la vida del insecto. La nutricion, por vía del alimento, se efectúa por un tubo digestivo tan largo como el cuerpo del animal: el sistema digestivo se compone de dos glándulas salivares, en forma de bolsillos más ó menos largos, estrechos y ondulosos, un esófago corto y delgado, una vesícula aspiratoria muy larga, oblonga y sencilla, la que se une al comieuzo del tubo digestivo como en los *Culicidae*, un estómago tubuloso con estrechamientos ú ovoidal, pero algo más complicado en algunos que en los demás *Tipulidae*, pues posee en el extremo anterior dos bolsas laterales, cortas, ovales ó triangulares; cuatro vasos urino-biliares, filiformes, sésiles, dispuestos en corona como en los *Culicidae*, circundan la region pilórica; la parte de intestino que sigue al estómago es muy estrecha y se termina por un *rectum* esferoidal en *Ceroplatus*, tubuloso en *Platyura*

y sus afines. En las larvas, la organizacion que he descrito aparece más compleja á causa de que algunos órganos deben llenar funciones múltiples en el sentido de la nutricion y de la vida de relacion, de manera que los unos están más concentrados en la larva, que no en el adulto, tal como sucede con el sistema nervioso, que tiene ocho gánglios dispuestos en forma de rosario, en vez de los nueve del insecto perfecto, mas en cambio, otros órganos, como los de la digestion, son relativamente más compuestos en el primer estado, que en el último; así, el sistema digestivo es tres veces más largo que el cuerpo, las glándulas salivares son larguísimas, flexuosas, y además desempeñan un doble papel: concurrir á la nutricion con los jugos que segregan y producir la seda de que se compondrá el capullo de la ninfa; los sacos ventriculares del extremo anterior del estómago son larguísimos, tubulosos y cerrados en el ápice, los vasos de Malpighi, aun cuando son cuatro como en la *imago*, hállanse montados por pares sobre dos largos pedículos, que arrancan de la region pilórica, á la manera de los *Muscidae*, y aunque lisos en la base, muéstranse varicosos y amarillentos en el resto de su tejido; no existe la panza que se observa en el adulto ni tampoco el *rectum* esferoidal, pero, en cambio, antes del ventrículo quilífico se halla un buche ovalado, musculoso al través y calloso por dentro y el intestino delgado es filiforme, casi tan largo como el cuerpo y fuertemente enroscado. El sistema respiratorio de las larvas se compone de tráqueas tubulosas provistas de ramos laterales y sin vejiguillas aeríferas visibles. Un denso y abundante tejido adiposo, recortado en forma de membranas ó de apéndices, envuelve todo el tubo intestinal de las larvas.

Los órganos genitales del insecto perfecto constan exteriormente en el macho de dos ganchos bi-articulados y frecuentemente bífidos en el ápice; en las hembras se componen, por de fuera, de un *oviscapto* formado por dos láminas lanceoladas y puntiagudas, cuyo conjunto simula un punzon;

los ovarios tienen la figura de racimos guarnecidos de muchísimas vainas ovígeras y uni-capsulares que terminan en un tubo central; una glándula sebífica consistente en dos vasos excretores alargados y dos reservorios, ovalados llevados por un cuello capilar, completan el aparato genital interno.

Abordo ahora el punto más interesante siempre en el estudio de los animales, cualquiera que sea el orden á que pertenezcan, el de sus hábitos y régimen de vida. En efecto, nada hay más seductor para el naturalista y para el aficionado, que la observación ó el relato de hechos, á veces inverosímiles, que acreditan la actividad é inteligencia de seres que estamos habituados á considerar como inferiores, tal vez sólo porque podemos destruirlos individual ó colectivamente, hasta con el leve contacto de nuestros dedos. He dado á conocer las larvas y ninfas de los *Mycetophilidae* en cuanto ha llegado á mi noticia, y también, sumariamente, he aludido á su costumbre de habitar ó frecuentar los hongos, hojas secas ó corrompidas, *detritus* de madera, la tierra cargada de humus y también los frutos, mas, en todo ello hay tanta variedad en los modos de comportarse, que es necesario una exposición más detallada de la biología de ciertos géneros y aun de ciertas especies, exposición que ampliaré al tratar de cada uno de nuestros géneros, con cuanto dato me fuese conocido. Estos insectos son, hasta cierto punto, sociables, mas no en el sentido estricto que debe darse á este adjetivo, porque, aunque se les halle en gran número en ciertos parajes, cada larva lleva una vida independiente, sin ocuparse de sus vecinas. Las larvas de *Ceroplastus* observadas por REAUMUR, BOSCH, DUFOUR y WAHLBERG, viven en la cara inferior de los agáricos arborícolas y según parece no se alimentan sinó de los zumos que trasudan del hongo, cuya destrucción apresuran; se construyen con la ayuda de la hiladera bucal de que están provistas, una especie de

tienda transparente, compuesta de seda ó de bava, donde quiera que se detienen y antes de transformarse en ninfas se hilan un capullo, cerca del mismo punto que habitaron como larvas, sin dejarse caer á tierra como muchos otros *Mycetophilidae*. Las *Mycetophila*, si bien concuerdan con casi todos los demás en deponer sus huevos blancos y cilindricos en lo inferior de los hongos, ofrecen curiosas diferencias segun las especies: unas, al parecer, no hilan capullo y se contentan con abrigarse bajo el *pileus* de los hongos (*M. lunata*, MEIG.), otras (*M. signata*, MEIG., *M. hilaris*, DUF.) fabrican un capullo truncado en una de sus extremidades, la cual se halla cubierta de un fino y delicado velo, que más tarde desgarran el insecto perfecto para salir, al paso que algunas (*M. scatophora*, PERRIS) se cubren con sus mismos excrementos, amoldándolos á su cuerpo por un movimiento ondulatorio del dorso, y concluyen, al fijar este abrigo singular, por revestirlo interiormente de una película y prolongar la parte anterior en un corto apéndice.

Una especie, oriunda del Brasil, descubierta por el Dr. MÜLLER, en Blumenau, y descrita por BRAUER (Denkschr. etc. Wien, 1883), tiene costumbres análogas á las de *M. scatophora* PERRIS, pues arrastra consigo, sobre las hojas de *Casearia*, un escudo protector, formado por sus propios excrementos.

Las larvas de *Cordyla* y *Bolitophila* tienen hábitos casi iguales á los de *Mycetophila*, y, como ellas, tejen capullos sedosos sobre ó entre los despojos de los hongos. Las *Scio-phila* viven, no debajo, ni en el interior del parasol de los hongos, como las *Mycetophila* y géneros vecinos, sinó encima de él ó en su superficie, la que cubren con un finísimo tejido, hábito de que tambien participan las *Lia*, cuya larva transparente « *lives in delicate webs on the surface of tree-fungi* » (VAN ROSER, Verz. Wüt. Dipt.) ó habitan en los hongos de los árboles podridos, cubriéndolos con delicadísimos y sedosos velos (OST-SACK., *Charact. of the Larv. of*

Mycet. 15). Algunas larvas de *Sciophila* viven tambien, ó por lo menos allí han sido halladas, en la madera podrida, particularmente cuando está cubierta de mohos; costumbres idénticas tienen las *Boletina* y *Lasiosoma* hasta ahora observadas. La biología de las *Sciara* es mucho más complicada que la de los géneros anteriores, ó así lo parece, seguramente porque ha sido mejor estudiada por los naturalistas y tambien porque ha llegado á preocupar la atencion de los labriegos, originando entre ellos hasta creencias supersticiosas relativas á las agrupaciones que suelen formar las larvas de *Sciarinae*. Algunas *Sciara* que viven del humus ó de los detritos vegetales se reunen, para emigrar, en largas cintas compuestas de mucosidad y de larvas, las que se mueven serpenteando en una direccion determinada por su instinto (*Sc. militaris*, Now., *Sc. gregaria*, BEL., *Sc. Thomae*, FABR.); otras, en mucho mayor número, carecen de la facultad de emigrar y se alimentan de cortezas podridas, hojas corrompidas y en general de todos los restos vegetales descompuestos (*Sc. vitripennis*, MEIG., *Sc. nitidicollis*, MEIG., *Sc. pruinosa*, BOUCHÉ, *Sc. elongata*, *Sc. fuscipes*, MEIG.), ó atacan los tubérculos y singularmente las patatas (*Sc. fucata* MEIG., *Sc. pruinosa*? BOUCHÉ, *Sc. pulicaria*, MEIG., *Sc. vittata* MEIG., *Sc. longipes* MEIG., *Sc. 5-lineata*, MACQT.). Dícese de unas pocas (*Sc. tilicola*, Löw., *Sc. sp.* COMSTOCK) que forman agallas en las hojas de los tilos ó en las del *Acer rubrum*, pero este hecho aun no se halla bien averiguado, y por el contrario, tanto el Baron de OSTENSACKEN (Op. cit. 27) como MICK (Verhandl. zool-bot. Gesellschaft., 190-92, 1883), lo ponen en duda, inclinándose á creer que las agallas han sido producidas por una *Cecidomyia* y que la presencia en ellas de larvas de *Sciara* es solo accidental.

No pocas *Sciara* pasan sus primeros estados dentro de los tallos herbáceos de *Arctium*, *Angelica*, *Malva*, *Althaea* (*Sc. morio*, MEIG., *Sc. albifrons*, SCHILL., *Sc. Giraudii*,

EGG.), suelen tambien dañar á los cereales como las *Cecidomyia*, como ya lo observó OLIVIER en 1813 (*Prem. mém. sur quelques ins. qu'attaquent les céréales*); rarísimas son las que viven en los hongos (*Sc. ingenua*, DUF.), ó que en apariencia sean parásitas de las abejas solitarias *Sc. sp.* DREWSEN) ó de las larvas de *Nematus* (*Hymenoptera. Tenthredinidae*), segun lo refieren DREWSEN (*Stett. Entom. Zeit.*, 210, 1847) y CAMERON (*Proc. Nat. Hist. Soc. Glasgow*, II, 298, 1876). Soy de opinion que el parasitismo atribuido á las *Sciara* es tan dudoso como su facultad para formar agallas en las hojas de los árboles.

Ciertas *Sciara* suelen perjudicar á la arboricultura; así, la *Sciara pyri*, SCHMIDBERGER, depone sus huevos en las flores del peral, las larvas penetran en el ovario, y los frutos caen sin haber alcanzado todo su desarrollo; una especie de nuestro país, la que aún no conozco en estado perfecto, ataca tambien á los perales, como lo he observado en Barracas al Norte (Buenos Ayres), por Diciembre de 1890. Aconsejase recoger los frutos y quemarlos para preservarse de ulteriores invasiones.

Estos insectos se han encontrado, en cantidad no despreciable, en los terrenos terciarios de Estados Unidos y del Canadá, pues no menos de veinte á treinta especies señala VON HEYDEN en las formaciones geológicas de esos territorios (*Report U. S. Geol. Survey, Florisan-Lake*, 28, -1890). M. GUÉRIN MÉNÉVILLE (*Revue Zool.*, 170, pl. 1, f. 18) cita y figura dos dípteros encerrados en estado de cópula, en el ámbar de Sicilia, pero sin enunciar opinion alguna sobre su lugar sistemático, no obstante que, en presencia del dibujo mismo, y sin tener á la vista los originales, se puede casi afirmar que no son sinó *Mycetophilidae*, que habitaron, como muchos de sus actuales congéneres, los sombríos pinares que revistieron, en lejanas épocas, las montañas de la ríscosa tierra de los Sículos.

Al tratar de la clasificacion de este grupo, no estará de sobra un poco de historia sobre las vicisitudes y cambios que aquella ha sufrido hasta nuestros dias, y así, antes de entrar en materia, procuraré dar una idea del proceso de clasificacion adoptado finalmente para estos pequeños dípteros.

LATREILLE, en 1802, sin haber reconocido aún toda la importancia que los caracteres alares tienen en la clasificacion sistemática de los insectos, al ocuparse de los *Tipulariae* (*Hist. des Crust. et d. Ins.*, XIV, 272) divídelos en dos grupos basados en los caracteres bucales, grupos que despues subdivide de acuerdo con los datos que le proporcionaron las patas y los palpos. Clasificacion tan artificial nos hace hallar nuestras *Sciara* (*Molobrus*, LATREILLE) entre los Tipúlidos verdaderos y los *Chironomitae* y muy alejados de los *Asindulum*, *Ceroplatus* y *Mycetophila*, los agrupa entre los *Tanypus* y *Ceratopogon*, quedando así estos últimos separados de su grupo natural. No es, como se vé, sinó un bosquejo informe de arreglo sistemático. Mas, posteriormente y siendo mejor conocidos los hábitos de esta familia, reúne los diversos géneros diseminados, bajo el nombre de *Tipulariae fungivorae* en una seccion algo más natural, pero en la cual se hallan algunos elementos ajenos á la agrupacion.

Mejor inspirado MEIGEN, ó más especializado en el estudio de los Dípteros, que el docto LATREILLE, y por consiguiente más penetrado de la importancia que ciertos órganos tienen en la clasificacion de este orden, agrupó los Tipularios consumidores de hongos en una seccion que llamó, como LATREILLE, *Tipulariae fungivorae*, nombre que despues no volvió á usar, á pesar de que en su obra capital (*Systematische beschreibung der bekannten europaischen zweiflügeligen Insekten*, 1818), mantenga la agrupacion, casi como ahora se conserva (Op. c., I, p. 173-224), mas sin darle un nombre particular. Pero el primer paso estaba dado, y no tardaron otros autores en adoptar la clasificacion de MEIGEN y entre otros el mismo LATREILLE, que con el nombre de

fungivores caracteriza en gran parte los *Mycetophilidae*, aun cuando en la clasificacion de ellos (CUVIER, *Règne anim.*, V, 1829) introduzca, como antes, algunos elementos que les son extraños. Finalmente, MACQUART, en 1834, limita á los *Mycetophilidae* (*Hist. nat. des Dipt.*, I, 119) con muy corta diferencia de como se hallan, pero manteniendo la antigua denominacion de *Tipulariae fungicolae*, que más tarde ha debido desaparecer. Empero, establecidos ya los signos que deben servir para conocer á estos insectillos, dióles MACQUART en 1838 (*Dipt. exot.*, I, 76) la denominacion general de *Mycetophilidae*, sacada del nombre del género principal (*Mycetophila*) y que fué adoptada, con ligeras variantes en la desinencia, por la mayoría de los naturalistas, en el sentido que le atribuyó MACQUART, con exclusion de alguno que otro género, tal como el de *Campilomyza*. WINNERTZ, en 1863 y 1867, considera que *Sciara* y sus afines no deben mirarse como del grupo de los *Mycetophilidae* y sí constituir otro diverso; aun cuando es notorio que las pequeñas agrupaciones en la clasificacion, y con tal que estén muy bien caracterizadas, nos conducen más pronto á los objetos que ella se propone, no creo que en este caso tantas subdivisiones nos den mejor resultado para el conocimiento de los *Mycetophilidae*, por cuanto se trataría ya de una tribu ó familia diferente, que apenas difiere de la otra, sinó en detalles que sólo como genéricos ó de divisiones secundarias deben pasar. Siguiendo el ejemplo de la mayoría de los entomólogos, trataré aquí de los *Mycetophilidae*, incluyendo en este grupo los *Sciarina* de WINNERTZ.

DE MYCETOPHILIDARUM CHARACTERE NATURALI.

IMAGO. *Antennae*: porrectae 12-17 articulatae, saepe extrorsum arcuatae, rarius rectae, filiformes, modice cras-

siusculae corpore dimidio haud superantes, interdum tenues, setaceae, fortiter elongatae. *Caput*: minutum, rotundatum vel ovatum, a thorace e collo brevissimo affixum. *Proboscis*: brevissima sub-occulta, rarissime elongata, linearis. *Palpi*: 3-4 articulati, filiformes. *Oculi*: rotundi, ovati vel oblongi. *Ocelli*: 3 verticales vel frontales, saepissimè inaequales in triangulum dispositi, aliis in lineam transversalem recta vel incurvâ positi, aliis ocelli duos prope oculorum marginem interiorem siti, rarius subobsoleti. *Thorax* medio haud transversim sulcatus, sutura transversa destitutus ovatus, sat fortiter convexus; *scutellum* muticum, semicirculare vel subtriangulare, convexiusculum. *Alae* ovae vel lanceolatae, apice rotundatae basin versus angustatae tenuissimè pilosae, incumbentes, parallelae, venae longitudinales costalis, subcostalis, marginalis, submarginalis, discoidalis, posticalis et analis auctae, venulae transversae mediae 1 vel 2 instructae, cellula discoidalis deest, cellulae costalis, mediastinalis, marginalis, submarginalis et posteriores 3-5 adsunt. *Halteres* elongati, detecti. *Pedes* aliis elongati tenuousque, aliis breves; *coxae* elongatae, conicae, exertae; *femora* saepe ovae, incrassata; *tibiae* apice calcaratae extus saepissimè seriatim spinulosae; *tarsi* tibiarum longitudine infrâ minutè spinulosi. *Abdomen* oblongum vel basin versus leviter angustatum, 6-8 annulatum, ♂ apice bi-ungulatum, ♀ è oviscapto breve, bi-lamellato, terminatum.

LARVA gregaria, apoda in nympham mutans ad folias deciduas, palos putrescentes, fungos detritos vel subterra, jam nuda, jam è folliculos sericeos vel stercoraceos obtecta, carnosa, vermiformis, oblonga vel subcylindrica, albida vel flavida, 12-annulata vel confusè subtiliter transversim rugulosa; *capite* corneo, *mandibulae* lamelliformes intus muticae, *maxillae* intus coriaceae saepius denticulatae ante apicem circulariter excissae; *antennae* obsoletae vel brevissimae, apice acuminatae; *ocelli* pellucidi vel nigri prope antennarum basin positi, utrinque *stigmata* 8 instructa.

NYMPHA oblonga, mutica, *alae, antennae, pedesque* distincti aucta, vel rarissimè subcylindrica, posticè angustata, spinuloso-denticulato-cincta, anticè ampliata, subspatulata. *Stigmata* plus minusve atque minutè prominentia. *Thorax* suprâ antrorsumque interdum muticus, saepe bi-vel quadri-corniculatus. Victus sub terra, corticibus, fungis, foliis deciduis et stercoribus, gallis non pertinentibus, fructis et cerealibus, interdum nuda, saepe sub folliculis sericeis ovalibusque occulta.

TABULA GENERUM.

1. Ocelli 3 aequales vel inaequales.....	2
— Ocelli 2 distincti sat magni, prope oculorum marginem interiorem siti. Alarum nervulus medius transversus unicus, s. simplex; costa venæ submarginalis apicem haud superans, cellula 2 ^a postica brevissimè petiolata. Tibiae posticae bi-vel tri-seriatim spinulosae. Abdomen 6-annulatum.....	
2. Antennae crassiusculae dimidio corporis haud longiores.....	3
— Antennae tenues, elongatae, corpore multo longiores. Ocelli 3, inaequales obtriangulariter dispositi, medius posticus quam latero-anteriores minor. Alae ovales sat amplae in vis subdivaricatae; nervulus transversus brachialis minutus, vena marginalis apice furcata, cellulâ prima postica breviter petiolata. Pedes elongati, tenues haud spinulosi.	
3. Alarum cellulâ marginalis è nervulo transverso vel obliquo in duas partes divisa.....	4
— Alarum cellulâ marginalis integra s. haud divisa.	7
4. Alarum cellulâ 2 ^a postica haud vel breviter pedicellata.....	5
— Alarum cellulâ 2 ^a postica longè pedicellata.....	6
5 Pedes elongati: tibiae posticae extus bi-seriatim minutissimè obsoleteque spinulosae fere	

MYCETOPHILA

MACROCERA

- muticae. Ocelli inaequales, medio minuto. Alarum vena marginalis nunc apice furcata, nunc prope medium è nervulo obliquo a subcostali sejuncta. Antennae crassiusculae utrinque subcompressae. Abdomen postice ampliatum et depressum.....
- Pedes modicè elongati; tibiae posticae extus distinctè 4-seriatim spinulosi. Ocelli subaequales, medio vix minore. Alarum vena marginalis haud furcata; cellula 1^a marginalis quadrata, minuta. Antennae crassiusculae vix compressae. Abdomen oblongum apice angustatum
- 6.** Alarum costa venae marginalis apicem superans; cellula marginalis 1^a saepe elongata. Oculi rotundi. Coxae mediae ♂ muticae...
- Alarum costa venae marginalis apicem haud superans; cellula marginalis 1^a modicè elongata. Oculi oblongi. Coxae mediae ♂ intus seta arcuata antrorsum directa armatae.....
- 7.** Oculi distantes.....
- Oculi frontem versus aproximati, reniformes. Ocelli 3 triangulariter dispositi, medio anteriore minutissima. Alae praesertim antrorsum crassae. Pedes elongati obsolete spinulosi. Abdomen 7-annulatum.....
- 8.** Ocelli 3 plus minusve triangulariter dispositi...
- Ocelli 3 in lineam transversalem rectam interdum leviter incurvam dispositi; ocellus medius minutus. Oculi hemi-sphaerici vel reniformes. Antennae 16-articulatae. Alarum cellula marginalis sat breviter vel longe pediculata. Tibiæ posticae extus 3-seriatim spinulosae. Abdomen 7-annulatum.....
- 9.** Alarum cellula 2^a postica furcata, ramulo supero basi obsoleto. Ocelli 3 triangulariter dispositi. Oculi ovati vix emarginati. Pedes robusti; femora postica modicè incrassata, tibiae posticae extus uni-seriatim setosae. Abdomen 6-annulatum.....
- Alarum cellula 2^a postica furcata, ramulo supero basi haud obsoleto sed optimè distincto.

PLATYURA

LASIOSOMA

EMPHERIA

SCIOPHILA

8

SCIARA

9

DITOMYIA

LIA



Ocelli 3, obsolete triangulariter dispositi. Antennae 16-articulatae.....	10
10. Alarum costa venae marginalis apicem valdè superans	BOLETINA
— Alarum costa venae marginalis apicem haud superans.....	GLAPHYROPTERA

I. *Sciara*, MEIGEN.

Sciara, MEIGEN, in ILLIGER's Magazine, II, 263 (1803); — FABRICIUS: System. Antliat., 56, (1805);—MEIGEN: System. Besch. d. bekannt. zweifl., I, 216, XXXIV, (1818);—WIEDEMANN: Ausereurop. zweifl. Ins., I, 67 (1828);—MACQUART: Hist. nat. d. Diptères, I, 121, 14 et 147, pl. 4, f. 1 (1834);—BLANCHARD: Hist. nat., d. ins., II, 457, 14 (1842); — MACQUART: Dipt. exot., I, 76 et 78 (1838); — WALKER: List. of Dipt., I, 103 (1848); — WINNERTZ: Monograph., 11, (1867);—E. LYNCH A., Dipt. d. Rio d. la Plata, 9, 17 (1882);—GIRARD: Traité d'Entom., III, 967 (1885).

Hirtea, FABRICIUS: Suppl. d. Entom. System., 552 (1798).

Molobrus, LATREILLE: Hist. Nat. de Crust. et d. Insectes, XIV, 288, CCCXLIV (1805); Consid. Génér., 442 (1810) et in CUVIER, Règne anim., V, 450 (1829); — MEIGEN: System. Besch. d. bekannt. europ. zweifl., I, tabl. 4, fig. 1-4 (1818).

Planetes, WALKER: Ins. Brit., III, (1851), nec MAC LEAY (1825).

Planetella, WESTWOOD: Synopsis of the gen. Brit. Ins., 126 (1840).

Caput subglobosum, minutum, postice leviter planiusculum, facie sat lata at fronte augustiore, praeditum. *Oculi* reniformes, magni, infrâ sat lati suprâ angustiores, frontem versus modicè approximati. *Ocelli* 3, triangulariter dispositi, posteriores 2 quam anteriores majores. *Antennae* capite longiores, porrectae, cylindricae, apicem versus sensim angustatae, crassiusculae, modice arcuatae, 16-articulatae, articulis 2 primis crassioribus subnudis, reliquis cylindro-obconicis pubescentibus, mare quam femina antennae longiores. *Pro-*

boscis carnosa, modice exserta, crassiuscula; *labrum* corneum, triangulare, apice obtusum, basi dilatatum. *Palpi* 4-articulati, exserti, pubescentes, articulo primo minuto fere occulto, 2-3 elongato-obconicis apice rotundatis subæquelongis, ultimo plus minusve elongato suboblongo præcedente saepius aequalongo at crassiore.

Thorax ovatus, convexiusculus, sutura media destitutus at lineis longitudinalibus 2 vel 3 impressis saepius signatus, pubescens; *scutellum* minutum.

Alae sat magnae, incumbentes, parallelae, subtiliter pilosae, elongato-ovatae, apice rotundatae, cellula costali angusta juxta dimidium vel ultra dimidium alarum extensa, subcostali ante alarum apicem attingente angusta à radicali elongata angustissimaque è nervulo transverso bene separata, cellulis 4 posterioribus quarum 2^a longe pediculata instructae.

Coxae modicè elongatae. *Pedes* elongati sat tenues, pubescentes, *femora* intus canaliculata; *tibiae* apicem versus parum incrassatae, aliis minute spinosae aliis inermes, apice bicalcaratae; *tarsi tibia* breviores vel subaequelongi, articulo ultimo pulvillo unguibusque minutis praedito.

Abdomen 7-annulatum, oblongum, pubescens, maris apice appendiculis 2 bi-articulatis auctum, feminæ ovipositor apicem versus acuminatus, lamellis apicalibus 2-terminatum.

Compónese este género de insectos de mediana ó pequeña talla, negros ó pardos con alas ahumadas, negras ó cenicientas, y algunas veces transparentes; frecuentan las flores y parecen tener alguna preferencia por las de las *Crucíferas*. Deponen sus huevos de un hermoso color rojo de minio ó naranja, ovals, con un extremo muy aguzado, en forma de largos rosarios constituidos por los huevos pegados oblicuamente los unos á los otros. Sus larvas viven en tierra fresca y sustanciosa, en algunos frutos y aún quizá en los hongos: una especie (*Sciara militaris*) se hace notar por las emigraciones periódicas de sus larvas, reunidas en conside-

rable número y en masas que llegan á tener hasta treinta metros de longitud. Hállase en Hanover y Noruega durante el verano un enorme número de larvas de *Sciara*, en forma de gusanillos de 12 segmentos, blancos, cristalinos, con cabeza pequeña y negra, reunidos entre sí por una sustancia glutinosa, en la cual se mueven los gusanitos trepando los unos sobre los otros; el conjunto de tan singular asamblea se parece á una cuerda ó á una cinta de muchos metros de largo y ancha de una á dos pulgadas, que se mueve serpenteando y dejando detrás de ella un rastro análogo al de ciertos moluscos, tales como las limazas ó los caracoles. Cuando se opone un obstáculo á tan extraños viajeros, la columna lo evita ó se divide en dos ramas que vuelven luego á unirse; si se la corta, no tardan en volver á juntarse los dos trozos, y, si se reunen la vanguardia con la retaguardia de este ejército, de manera que formen un círculo, continuarán marchando sin avanzar, girando en un verdadero círculo vicioso, hasta que la fila se interrumpa, en cuyo caso vuelven á emprender su lenta, penosa, pero determinada ruta. En 1603 fué observado este curioso fenómeno por GASPAR SCHWENEFELT, quien dice que los habitantes de Silesia ¹ consideran funesto año para sus sembrados aquel en que estas columnas de larvas se dirigen hácia las montañas, pero, favorable si descienden á las llanuras. Por su parte, J. RAMUS, quien se ocupó en 1715 de estas curiosas sociedades de gusanos, dice que cuando los aldeanos noruegos hallan una columna, arrojan delante de ella su cinturón ó una prenda cualquiera de su vestido: si la movediza cinta pasa el obstáculo, es anuncio de felicidad, y lo contrario cuando lo evita. Posteriormente, M. RANDE ha observado estas larvas en Birkenmoore, en Hanover y M. GUÉRIN-MÉNEVILLE (*Revue Zool.*, tom. 9, 289-298, et *Ann. Soc. entom. France*, sér. 2, vol. 4, Bull. 8-12, 1846), se ha ocu-

¹ Por error de imprenta se ha impreso en muchas obras francesas *Siberie*, en vez de *Silesie*. La especie no existe en Siberia.

pado especialmente de ellas en una interesante memoria; este último autor supone que despues de haber consumido las sustancias nutritivas de la tierra de una region, véense las larvas obligadas á reunirse y á emprender su fantástico viaje, en busca de terrenos más favorables ó más apropiados para su metamórfosis. En cuanto á la sustancia glutinosa que las cubre y las reúne, indudablemente que no debe tener otro fin que el de proteger tan débiles animales de las consecuencias de la desecacion, que las mataría aisladamente, pero tambien evitan con cuidado el exceso de humedad, pues nunca se las encuentra si hay amagos de tempestad, y jamás se ponen en camino sinó cuando el tiempo se presenta hermoso y sereno; tal temor al agua induce á creer que su glúten protector es soluble y que la lluvia disgregaría la columna lavando la pegajosa mucosidad que las une entre sí. BERTHOLD, de Göttingen, opina que las reuniones de la *Sciara* en cuestion, no se efectúan sinó en ciertos años y por causas particulares que las obligan á emigrar, como lo hacen las langostas, las libélulas y muchos *Harparlinos* (*Coleoptera Carabidae*). KÜHN, de Eisenach, ha observado que á veces las columnas de larvas disminuyen de longitud á consecuencia de que, un buen número de ellas se apartan de sus compañeras y se meten en la tierra, continuando su derrotero las demás (*Naturforscher*, I, 15-18, 1774-82). Las curiosas costumbres de la *Sc. militaris*, han sido estudiadas tambien por PONTOPPIDANUS en 1754 (*Hist. d. Norw.*), OKEN (*Hist. nat. gen.*, 5º, 2ª parte, 740) y THON (*Heerwurm in Encycl.*, ERICH. et GRÜBER). M. GUÉRIN insiste en su memoria sobre la necesidad de seguir á las columnas de larvas, para observar sus metamórfosis, averiguar si al año siguiente se produce en los mismos sitios en que se hayan detenido, una segunda emigracion, y particularmente si son perjudiciales á la agricultura. En mi opinion, estos insectos deben considerarse como esterilizantes del suelo en que viven, á causa de que consumen la tierra cargada de residuos orgánicos,

quitándole la sustancia y devolviendo sólo arena pura, y hasta encuentro justificada la creencia de los campesinos de Silesia, sobre la mayor ó menor productividad de las cosechas, segun el rumbo que elijan las larvas de *Sciara*; en efecto, su marcha hácia las montañas indicaría que las tierras de labrantío están empobrecidas en abonos y no bastan para su alimentacion y por consiguiente son poco adecuadas para la vida de las plantas, mientras que de su invasion á las llanuras se podría inferir que el instinto las conduce á ellas, advirtiéndoles que las tierras se hallan rebosantes de abonos y por lo tanto de fertilidad, siendo así su presencia indicadora de una buena cosecha.

La *Sc. militaris* NOWICKI, cuyas extrañas sociedades he descrito, ha sido confundida, durante mucho tiempo, con la *Sc. Thomae* LINNÉ, á la cual se le atribuían generalmente las costumbres de la otra.

Entre las especies que atacan los frutos, cuéntase la *Sc. pyri* SCHMIDBERGER, cuyas hembras deponen sus huevos en las flores de los perales; las larvas penetran muy luego en el ovario de aquellas é impiden el desarrollo del fruto.

Algunas *Sciara* atacan los tubérculos, tales como las patatas, y aún aparecen como parásitas de ciertos insectos; así, una especie observada, más no determinada por CAMERON (*Proc. Nat. Hist. Soc., Glasgow*, II, 298; 1876), vive, segun se cree, á expensas de una larva de *Nematus* (*Hymenoptera, Tenthredinidae*), otras (*Sc. intermedia*, VON HEYDEN y *Sc. Giraudii*, EGGER), han sido halladas por GERCKE (*Verhandl. für Naturwiss.*, VI, 1880) en compañía de larvas de *Apion* (*Coleoptera, Curculionidae*) á las que, se supone, usaban como alimento.

Las agrupaciones de larvas que viajan aglutinadas, á manera de largas y mucosas serpientes, han sido señaladas en Pensilvania (Est. Unid.) por COPE (*Proc. Ac. Nat. Sc., Philad.*, 222, 1867), pero no parece probable que se trate de la *Sc. militaris*.

Las *Sciara* no son muy abundantes en nuestro país y de ninguna sé que sus larvas se comporten como las de la *Sc. militaris* y la de Pensilvania.

Los terrenos terciarios de los Estados Unidos y del Canadá encierran no pocos restos de representantes de *Sciara*, que en aquel remoto período de la tierra pasearon sus sombríos colores á través de los no menos sombríos bosques, que, sin cuidado del hombre, por entónces embrionario, crecían esperando el hacha de los siglos, sin temor á la de templado acero que hoy los reduce á la nada en breve plazo.

(4) 1. *Sciara atra*, MACQUART.

Sciara atra, MACQUART. Dipt. exot., I, 1, 78, (1838): — EJUSD., Suppl. 3, 167 (1838);—BELLARDI: Saggio Ditt. Messic., I, 12 (1839);—OSTEN-SACKEN: Catal. Dipt. N. Amer., ed. 2ª, 12, (1878); — E. LYNCH A., Cat. (Separat) 9, 17, 21 (1883); Bol. Acad. Nac. C. 117, 17, 21, (1883).

Sciara praecipua, WALKER: List of Dipt., I, 103 (1848).

Plecia funebris, F. LYNCH A. (nec FABRICUS, nec WIEDEMANN) Nat. Arg., I, 298, 4 (1878); Separat, 7, 4 (1878).

♂♀ *Atra*, *velutina*; *mesonoto leviter cyanescens*; *antennis thoracis longitudine*; *palporum articulo primo ultimo crassiore*. *Alis nigro-fuscis, subnulis, basi margineque antica juxta alarum dimidium convexiusculum obscurioribus, nervulis subtiliter obscurius limbatis*. — Long. 6-7 ¹/₂ millim.

Hab. observ.: Brasil (MACQUART, WALKER). — México, (BELLARDI). — Republica Argent. in Prov. Bonaerensi (*Las Conchas, Baradero*) (E. LYNCH A.). — Cayena (MACQUART).

Distínguese de *Sc. cognata* WALKER (Op. cit., I, 103), á la cual se parece mucho, por las ramas de la horquilla formada

por la bifurcacion de la nervadura mediana, más divergentes entre sí que en la *Sc. cognata* y tambien por la rama inferior de la horquilla ya mencionada menos paralela á la nervadura submediana en *Sc. atra* que en *Sc. cognata*. Aseméjase también á la *Sc. americana* WIEDEMANN (*Dipt. exot.*, 1, 33, 1, 1821) con la cual SCHINER ha pretendido reunirla (SCHINER, *Novara Reise*, II, 1868), mas es bien diversa, no sólo porque jamás presenta faja roja ni rojiza en la base del abdomen, sino además porque en manera alguna se puede decir que sus alas son «*am Innenrande ein wenig lichter braun*», pues son pardinegras en toda su extension y bastante oscuras. Es comun en la primavera sobre las flores de las *Crucíferas*, sus movimientos son lentos y torpes y cuando se las apresa, las hembras dejan correr un líquido casi inodoro y de color rojo-acarminado. Hace algunos años describí ligeramente esta *Sciara*, bajo el nombre absolutamente falso de *Plecia funebris* (FABRICIUS) WIEDEMANN, con la que no tiene más relaciones que las del color y la talla, incurriendo así en grave error en lo pertinente á la determinacion genérica y específica de este díptero. Mis ejemplares proceden del Baradero, Chacabuco y alrededores de Buenos Ayres. Depone sus huevos de color rojo naranja, en largas cintas contorneadas, compuestas de 180 á 200 huevos, pegados oblicuamente los unos á los otros.

(2) **2. *Sciara atomaria*, n. sp.**

Nigra, nitidula, antennis longitudine dimidio corpore, abdomine pleuris que cinereo-pruinosis. Alis hyalinis. Halteribus nigro-fuscis basi sordide flavicantibus. Pedibus flavicante-fuscanis, tarsi fuscis. — Long. $1\frac{1}{2}$ millim. (♀)

♀ *Caput nigrum, nitidum, Antennae longitudine dimi-*

dio corpore, nigrae, tenuiter villosae, articulo ultimo praecedente paulo longiore. *Palpi* sordidè flavidi. *Thorax* niger, nitidus, parce nigro-setuloso; *pleurae* cinereo-pruinosaë. *Alae* limpidae, tenuissime villosae, vena-subcostali ante basin cellulæ furcatæ petiolatæque ad nervulum costalem conjuncta, nervulo transverso pone nervuli subcostalis medium sito, cellulæ petiolatæ furcatæque ramulorum posticorum apice quam nervuli radialis apicem ad alarum apicem magis approximato. *Halteres* fusci vel nigro-fusci basi sordide flavidi, interdum subpicei. *Pedes* sordide flavicantes obsolete subtestacei; *tarsi* obscuriores fere fusco-picei. *Abdomen* nigrum, nitidulum, obsolete cinereo-pruinosum. *Mas latet.*

Hab. observ.: Resp. Argentina: *Navarro* in Provincia Bonaërensi (*Equidem cepi*).

Esta pequeníssima especie no es rara en los vidrios de las ventanas, donde se ejercita en velocísimas correrías, alternadas con algunos pocos y cortos vuelos de trecho en trecho. Hállasela por otoño ó á fines del verano, por lo menos, en tales épocas he coleccionado todos mis ejemplares; no conozco los machos. Nuestra especie se parece mucho á *Sciara pulicaria* MEIGEN, en el color, pequeñez y longitud relativa de las antenas. La *Sc. atomaria* corresponde á la seccion II, A, 2, B, C, establecida por WINNERTZ en su notable monografía de las *Sciarinae*.

II. *Macrocera*, MEIGEN.

Macrocera, MEIGEN: ILLIGER's Mag., II, 261 (1803) et System. Beschr., I, 175 (1818);—CURTIS: Brit. Entom., XIV, 637 (1837); — LA-TREILLE in CUVIER: Règne anim., V, 449 (1829); — MACQUART:

Hist. Nat. des Dipt., I, 127, pl. 3, fig. 8 (1834);—STAEGER: Kröy. Naturhist. Tidjskr., III (1848); — ZETTERSTEDT: Dipt. Scand., X, 4060 (1842); — BLANCHARD: Hist. Nat. d. ins., II, 456, (1842); — GIM: Bull. Soc. Imp. Nat. Moscow, XIX, 2 (1846); — WALKER: List. of Dipt., I, 85 (1848); — WALKER: Ins. Brit., III, 69 (1851);—WINNERTZ: Monogr., 675, 6 (1863).
Geneja, LIoy: Atti Inst. Ven., ser. 3, IX, 229 (1864).

Caput sat latum, thorace paulo angustius, ovatum, posticè planiusculum. *Oculi* subovati. *Ocelli* 3 in triangulum dispositi, inaequales, anteriore minuto. *Palpi* filiformes, articulo 1º minuto, sequentibus subaequalibus, interdum ultimo paulo longiore. *Antennae* 16-articulatae, tenues, filiformes, corporis longitudine vel eodem multo longiores, articulis 2 primis crassis, 1º spheroidali, 2º obconico vel his ambobus obconicis apice rotundatis, nudis, reliquis cylindricis, elongatis, tenuiter sed apicalibus distinctius pilosis. *Thorax* ovatus, convexus; *scutellum* minutum sub-semicirculare; *metanotum* detectum convexum. *Alae* sat amplae, apice obtusae, basi rotundatae, tenuissime pilosulae, incumbentes, parallelae, saepe abdomine longiores, cèllula costali ante medium et subcostali pone medium attingentibus, marginali medium versus é nervulo obliquo s. brachialii ad costam inserto in duas partes subaequales divisa praeditae; cèllula 2ª postica basi breviter at distincte appendiculata. *Pedes* elongati, anteriores breviores, tibiae apice minutè bicalcaratae, extus inermes. *Abdomen* deppressum, angustum, sex-annulatum, parallelum apicem versus parum ampliaturum.

Este género se parece, por la disposicion de las nervaduras alares y la forma general del cuerpo, á las *Platyura*, pero, desde luego, se distingue de éstas y de los otros de su estirpe por la desmesurada longitud y delgadez de sus antenas. Como los demás de la familia estos Dípteros habitan en los bosques ó en los matorrales húmedos. Son bastante abundantes en Europa y escasos en nuestra region. Dos especies

viven en las comarcas australes y andinas de la República, pero deben hallarse algunas más que no conozco, pues el DR. BURMEISTER indica varias en Mendoza, en su Viaje por los Estados del Plata.

(3) 1. **Macrocera Thomsonii**, E. LYNCH A.

Macrocera fascipennis, THOMSON: Engenie's Resa, 448 (1868) non STAEGER (1845).

Macrocera Thomsonii, E. LYNCH A.: Catal. Dipt. R. d. l. Plata, 8, 12 (1882).

« *Obscure testacea, pedibus pallidis, tarsis fuscis, alis hyalinis, fascia transversa fusca pone medium. Long. 6 millim.* »

« *Alarum nervis M. fasciatæ MEIGEN (Vol. I, tab. 7, fig. 5) omnino simillima, obscure testacea, subopaca. Caput thorace multo minus... palpis flavis. Antennae... fuscae, basi pallidae. Thorax...; mesonotum lineis dorsalibus anticè impressis... obscurè testaceum obsolete fusco-3-maculatum... Halteres longi, pallidè flavi, capitulo apice obscuriore. Alae... hyalinae fascia transversa nonnihil pone medium sub-inaequali fusca, marginem inferiorem haud attingente... Pedes elongati, gracillimi; pilosuli... » (THOMSON).*

Hab. observ.: Patagonia (THOMSON).

No conozco esta especie, cuyo nombre ha sido forzoso cambiar á causa de haberlo empleado STAEGER en 1845, á quien, consiguientemente, corresponde la prioridad. He copiado de THOMSON la diagnósis y descripción de la *Macrocera* aludida, suprimiendo de su larga y circunstanciada característica todos aquellos detalles que son meramente genéricos, más no específicos.

(4) **2. *Macrocera testacea*, PHILIPPI.**

Macrocera testacea, PHILIPPI: Aufzähl. d. chil. Dipt., 23, 2, et Verhandl. zool-bot. Ges. Wien, 617, 2 (1865).

♂ ♀ *Omnino testacea; thorace anticè fusco - 3 - maculato, macula media quam lateralibus majore. Antennarum articulis 2 primis flavidis, reliquis fusco-griseis apicem versus magis obscuratis; antennis prope corporis quarta parte longioribus. Alis hyalinis cellula 2^a marginali sine cellula apicalis, divisione apicali brevi, radicali brevi et secunda postica elongata breviter pediculata instructis. — Long. 9 millim.*

Hab. observ.: Chile (PHILIPPI). — Resp. Argentina in *Mendoza (Equidem cepi)*.

En mi coleccion se hallan dos ejemplares procedentes de Mendoza, que pertenecen á esta especie.

III *Lia*, MEIGEN (AGASSIZ emend.).

Lia, MEIGEN: System. Beschr., I, 197, tab. 9, f. 11-14 (1818); — LA-TREILLE in CUVIER: Règne anim., V, 449 (1829); — MACQUART: Hist. Nat. d. Dipt., I, 135 (1834); — STAEGER: Kröy. Naturhist. Tidjskr., III, 232 (1840); — CURTIS: Brit. Entom., XIV, 645, (1837); — ZETTERSTEDT: Dipt. Scand., XI, 4139 (1842); — BLANCHARD: Hist. Nat. d. Ins., II, 457 (1842); — WALKER: Ins. Brit., III, 27 (1851); — WINNERTZ: Monograph., 792, 23 (1742).
Lia, E. LYNCH A.: Catal. dipt. R. d. la Plata, 14 (1882).

Caput ovatum, subdeflexum. Oculi oblongi. Ocelli tres inaequales triangulariter dispositi, ocello medio minori. Palpi

4-articulati, articulo primo minuto, sequentibus 2 subaequalibus, ultimo praecedentibus 3 aequalongō vel longiore. *Antennae* 16-articulatae, capite thoraceque aequalongæ vel paulo longiores, crassiusculae, tenuiter villosulae flagello é articulis subcylindricis approximatis composito, articulis 2 primis crassioribus, obconicis. *Thorax* ovatus, convexus; *scutellum* minutum, semi-circulare. *Alae* cellula areolata seu marginali prima destitutae, ovatae, abdomine longiores, tenuiter vix perspicuè pilosae, cèllula costali circa alarum medium attingente, subcostali alarum longitudine tertiæ duabus aequalonga, marginali ante apicem terminante basin versus angustata, secunda postica furcata longe petiolata at furca ramulo supero basi obsoleto vel inconspicuo, praeditae. *Pedes* modice robusti, *coxae* elongatae, *femora* fusiformia, *tibiae* omnes apice bi-calcaratae, anticae extus uni-seriatim setosæ et intus medium et apicem versus seta unica armatae, mediae intus medium versus seta longiori praeditae, posticae extus 3-seriatim spinulosae. *Abdomen* angustum, sex-annulatum, sublineare praesertim in mare, vel femina oblongum, maris apice minutè bi-ungulatum, feminae oviducto tenui terminatum.

Las *Lia* son bellos y ágiles *Mycetofilidos*, de color amarillo variado con listas ó manchas pardas ó negras y de alas transparentes, más ó menos amarillentas, pero generalmente teñidas de negro ó parduzco en la extremidad. Gustan de los bosques y matorrales húmedos y depositan sus huevos en los hongos de los géneros *Polyporus* y *Boletus*.

Como lo observa el Baron de OSTEN-SACKEN (*Larv. of Mycetophyl.*, 15, 1886) las costumbres de las larvas de este género distan mucho de ser tan bien conocidas como las de *Sciophila* y citando á VAN ROSER acerca de la *Leja fasciola* de MEIGEN dice, que aquel autor halló «*transparent smooth and slimy larvae live in delicate webs on the surface of tree-fungi*»; por otra parte, agrega OSTEN-SACKEN que

él mismo encontró en Virginia (Est. Unid.), sobre árboles podridos, unas larvas blancas que vivían del mismo modo que las mencionadas por VAN ROSER y que atribuye á *Leja*, fundándose en que varios insectos perfectos de este género se hallaban en la cercanía de las larvas.

(5) 1. ***Lia nubilipennis***, WALKER.

Lia nubilipennis, WALKER: Trans. Linn. Soc. of London, XVII, 334, 9 (1837);—E. LYNCH A.: Catal. Dipt., 9, 19 (1882).

«*Thorax niger nitidus, anticè et utrinque fulvus; abdomen nigrum, obscurum, pubescens, obscurè fulvus pedes flavi, coxae apice tibiae tarsique fusca; meta-tibiae spinosae; alae subhyalinae, iridescentes, maculis plurimis magnis sed indistinctis fuscis. Nervi fuscis; halteres straminei. Long. 1 1/2 lin.*»

Hab. observ.: Patagonia in *Puerto Hambre* (WALKER).

Esta *Lia*, cuya coloracion se aproxima un poco á la de *Glaphyoptera bipartita* me es desconocida.

IV. ***Glaphyoptera***, WINNERTZ.

Glaphyoptera, WINNERTZ: Monogr. d. Pflanzmücken, 781, 22 (1863).

Cum genere *Lia* valdè congruit, at *ocellis* tribus in lineam curvatam dispositis, lateralibus ad oculorum marginem interiorum approximatis; *antennis* articulo primo obconico, 2º napiformi his ambobus apice setosis; *alis* oblongis, cellula costali alarum marginis tertiam partem attingente, secunda

postica breviter petiolata et ramulis optimè conspicuis, tibiis posticis extus biserialim setosis, et abdomine sexannulato praesertim differt.

Parecidísimo á *Lia*, del que difiere por los caracteres que dejo anotados, opuestos á los de *Lia*, que tiene las ocelas colocadas en forma de triángulo, los dos primeros artejos antenarios obcónicos y sólo el 2º provisto de cerdas, la célula costal más larga, la horquilla de la segunda celda posterior borrada en parte y el peciolo más largo, el abdómen compuesto de 7 segmentos y las tibiais posteriores con tres filas de cerdas en la cara externa, etc.

TABULA SPECIERUM.

- | | |
|--|--|
| <p>1. Scutellum flavum.
— Scutellum nigrum. Thorax flavus, dimidio postico nigro. Alae hyalinae vix flavicantes fusco-maculatae et fasciatae.</p> <p>2. Thorax flavus, dimidio postico nigro. Alae fusco-maculatae et fasciatae.
— Thorax flavus utrinque macula magna nigrissima instructus. Alae apice maculisque mediis 2 fuscis auctae</p> | <p>2.
<i>G. bipartita.</i>
<i>G. flavo-scutellata.</i>
<i>G. nigro-spleniata.</i></p> |
|--|--|

(6) **1. Glaphyoptera bipartita, n. sp.**

♂♀ *Antennae* crassiusculae, thorace breviores, fuscae, griseo-pruinosae, articulis duobus primis testaceis. *Caput* flavum; *oculi* nigro-fusci. *Thorax* flavus, suprâ dimidio postico nigro, utrinque macula ante alarum radicem alteraque super coxas medias fusco-notatus. *Alae* hyalinae, leviter flavicantes fascia lata ante apicem maculisque magnis duabus una ad marginem posteriorem alte-

raque medium versus ante basin cellulae 2^{ae} posticae nigro-fuscis ornatae. *Pedes* dilutissime flavi; *femora* basi subtus infuscata, *geniculae* fuscae, *tibiae* leviter fuscescentes, *tarsi* nigricantes, *calcares* rufescentes. *Abdomen* flavum, segmentis 2-5 suprâ et posticè late nigromarginatis, apicalibus suprâ infrâque nigris, ano testaceo. *Halteres* nigri basi pallidè flavi.—*Long.* 4 millim.

Hab. observ.: Baradero, *Las Conchas* in Prov. Bonaërensi.

Es un lindo *Mycetophilidae*, que abunda por Octubre y Noviembre dentro de las habitaciones, sobre todo en los vidrios de las ventanas. Las nervaduras son muy parecidas à las de *L. flavicornis*, MEIGEN (*System. beschr.*, I, tab. 9, f. 11), sin embargo, la horquilla formada por la 4^a celda posterior está mejor marcada y es proporcionalmente más corta.

(7) 2. **Glaphyoptera flavo-scutellata**, n. sp.

♂ *Præcedente* valdè similis, subaequalis, at scutello flavo, nigro-setoso, metathorace suprâ flavo et utrinque piceo, abdomine segmentis 4-6 fuscis basi flavis at fasciis flavis medio dorso interruptis praesertim differt. — *Long.* 4 millim.

Hab. observ.: Resp. Argentina, Prov. Buenos Aires in *Las Conchas* (E. LYNCH A.—E. L. HOLMBERG).

Casi en todo es igual à la especie anterior, aun hasta en el color y disposicion de las manchas de las alas, pero su escudete es amarillo vivo con pocas pero largas cerdas negras, el metatórax es amarillo en el medio del dorso y de color pardo-

píceo en los lados, y los segmentos abdominales que siguen al tercero son pardos, con una faja transversal amarilla en su base, y esta misma faja amarilla no es continúa, sinó que se interrumpe en medio del dorso. No sería improbable que ésta no fuera sinó una variedad de la anterior ó vice-versa.

Debe ser muy comun en las riberas del Paraná, durante ciertas épocas del año, si he de juzgar por el número de individuos, bastante crecido, que mi hermano ENRIQUE y el DR. HOLMBERG, han coleccionado en Las Conchas.

(8) **3. Glaphyoptera nigro-spleniata, n. sp.**

♂♀ *Flava vel flavo-testacea; thorace posticè utrinque splenium nigerrimum, nitidum, ovatum, suprâ et infrâ alas extensum, aucto; abdomine nigro-fusco segmentis basalibus medio testaceis; alis vix flavicantibus apice maculisque mediis duabus fuscis signatis.* — Long. 3 ¹/₂-4 millim.

Caput flavo-testaceum; oculi nigri; ocelli unusquisque in macula minuta siti. Antennae obscurè fuscae, articulis 2 vel 3 basalibus flavis. Thorax flavus utrinque retrorsumque macula magna, rotundata, nigerrima, nitida, pleurarum dimidium superum et mesonoti latera occupante signatus; scutellum flavo-testaceum; metathorax nigerrimus, nitidus. Alae vix flavidae, tenuiter pilosae, apice late fuscae at circa apicem dilutiores, cellula subcostalis, fascia media retrorsum abbreviata maculaque prope marginem posteriorem pone venam posticam fuscis signatae; cellulae subcostalis nervulus basalis transversus cum cellulæ 2^a posticæ basi in lineam perpendicularem positus, cellula 2^a postica pedicello suo fere quadruplo longiore. Halteres pallidè flavi. Pedes dilute flavi, nigro-spinulosi et rufesco-calcarati; tarsi infuscati vel fusci. Abdomen suprâ fusco-nigrum, tenuiter albido - villosum,

segmentis 2-3 interdum 4 medio basin versus saepe testaceo-flavido-maculatis; *venter* flavus.

Hab. observ.: Prov. Buenos Ayres *in Baradero et Las Conchas*.

Es una bonita especie sobre cuyo tórax amarillo se destacan fuertemente dos grandes manchas laterales de color negro muy intenso, de cuyos centros nacen las alas, de manera que visto el tórax por arriba, parece negro con una raya longitudinal ensanchada hácia adelante y de color amarillo-testáceo.

V. *Lasiosoma*, WINNERTZ.

Lasiosoma, WINNERTZ: Monogr. d. Pflanzmücken, 748, 13 (1863).

Sciophilae valdè similis et affinis, differt autem ocello postico non antico ut *Sciophila* minore, alis cellula secunda postica haud vel brevissime pedicelata, tibiis extus tri-vel quadri-seriatim setosis.

Este género desmembrado del de *Sciophila* fundado por MEIGEN, se distingue de él por tener la ocela posterior muy pequeña, la segunda célula posterior con pedículo cortísimo en algunos casos y nulo en otros y además sus tibias tienen por defuera de 3 á 4 filas de cerdas espinosas, en vez de tener la ocela anterior muy pequeña, las alas con la segunda celda posterior largamente pedicelada, etc., que caracterizan á *Sciophila*. Bajo el punto de vista de la brevedad del pedículo basal de la segunda celda posterior se asemeja un poco á *Glaphyoptera*, pero difiere considerablemente de este último por carecer de areola en la base de la célula marginal. Son insectillos muy ágiles, amigos de la sombra y humedad

selváticas, asiduos frequentadores de hongos y leños corrompidos, en los que deponen sus huevecillos y donde pasan sus primeros estados.

(9) **1. Lasiosoma paranensis**, n. sp.

♂♀ *Picea, nitida*; mesonoto utrinque et posticè testaceo-marginato, fulvo-piloso; pedibus flavicantibus, trochanteribus piceis, tarsis fuscescentibus, alis subhyalinis, iridescentibus, dilutissimè infuscatitis, areola marginali trapezoidali pone nervulum auxiliarem sita et cellula postica 2^a basi sesili praeeditis. — Long. 5 millim.

Caput nigrum, opacum. Os piceum. Palpi fusco-picei. Antennae capite thoraceque longiores, articulis duobus primis testaceis, reliquis piceo-testaceis fulvo-pubescentibus. Thorax piceus, nitidus, suprà utrinque margineque posteriore confusè piceo-testaceo-marginatus, lineola postica media anticè abbreviata testacea instructus, sat longe sed haud dense fulvo-pilosus; metanoto pleurisique piceis vix pilosulis, obsoletè fuscano-pruinosis, confusè rufesco-subplagiatis. Scutellum sordide testaceum. Alae dilutissime fuscescentes fere flavidae, tenuiter pilosulae, subhyalinae, iridescentes, areola marginali, trapezoidali, subquadrataque pone nervulum transversum auxiliarem sita, cellulâ secunda postica basi haud appendiculata, cellulâ 4^a postica basi ante 2^{ae} posticae basi evidentè incipiente. Pedes flavido-testacei vel testaceo-picei, at trochanteres picei, tibiae picescentes, tarsi fusci, anteriores tibia vix duplo longiores. Halteres obscurè testacei apice fusci. Abdomen piceum, nitidum, longe sat dense fulvo-pilosum, segmentis apice interdum utrinque obscurè piceo-rufo-marginatis. Organa copulatoria maris rufo-picea.

Hab. observ.: Resp. Argentina: Prov. Entrerios *in* Paraná (E. L. HOLMBERG), Prov. Buenos Ayres *in* Baradero, Las Conchas (E. LYNCH A.) *et in* Navarro (*Equidem cepi*).

Cuatro ejemplares, de los que dos están muy mutilados, figuran en mi coleccion. Esta especie difiere de muchas otras, por tener la pequeña célula areolar de la celda marginal situada detrás del nervulillo transversal que divide la célula subcostal.

VI. *Sciophila*, MEIGEN

Sciophila, MEIGEN: System. Besch. d. bekannt. europ. zweifl. Ins., I, 191, XXX, tab. 9, fig. 5-10 (1818);—CURTIS: Brit. Entom., XIV, 641 (1837); — LATRELLE, *in* CUVIER: Règne anim., V, 449 (1829); — MACQUART: Hist. nat. d. Dipt., I, 136, 15 (1834); — BLANCHARD: Hist. nat. d. ins., II, 457, 5 (1842); — WALKER: List. of Dipt., I, 91 (1848); — ZETTERSTEDT: Ins. Lapp., 858 (1828); — EJDSEDEM: Dipt. Scand., XI, 4100 (1842); — STAEGER: Kröy. Tijdskr., 270 (1840); — WINNERTZ: Beitr. zu ein. Monogr. Pilzmück., 707, 10 (1863);—OSTEN-SACKEN: Charact. of the larv. of Mycetophil., 13 (1886).

Caput subglobosum, fronte facieque latum; *oculi* subrotundati; *ocelli* 3, posteriores 2 quam anteriore multo majores. *Antennae* porrectae, 16-articulatae, capite thoraceque simul sumptis parum longiores vel subaequaelongae, leviter compressae, crassiusculae, apicem versus sensim at parum attenuatae, modice arcuatae, articulis 2 primis bene separatis, obconicis, reliquis 12 elongato-obconicis, sensim decrescentibus, pubescentibus. *Proboscis* brevissima vix conspicua. *Palpi* exserti, 4-articulati, articulo 1° minutissimo, 2° 3° brevior, ultimo praecedentibus 3 conjunctis longiore, rarius brevior. *Thorax* ovatus, convexus. *Scutellum*

minutum, semi-circulare. *Halteres* elongati. *Alae* oblongae, tenuissimè pilosulae, apice rotundatae, cellula costali juxta alarum medium extensa, cellula subcostali angusta, distinctè antealarum apicem terminante, cellula radicali costali brevior, cellula submarginali è nervulo transverso in duas partes inaequales divisa, cellulis 4 posterioribus (2^a longe pedicelata), praeditae. *Pedes* elongati, *coxae* longae, *femora* fusiformia setulosa, *tibiae* apice bi-calcaratae, anticae extus bi-posticae tri-seriatim spinulosae, *tarsi* elongati, pubescentes. *Abdomen* angustum, 7-annulatum, apicem versus dilatatum, apice rotundatum, maris minutè bi-ungulatum, feminae breviter acuminatum, lamellis 2 minutis terminatum.

Son lindos y esbeltos *Micetofilidos*, muy vivaces, casi siempre rojo-ferruginosos ó amarillos, adornados con rayas negras ó pardas en el dorso del tórax, mas, tambien se hallan algunos completamente pardos ; rara vez son de color negro. Sus larvas ápodas, fusiformes y divididas en 12 segmentos, viven en los detritos vegetales ó en los hongos, y sus metamorfosis tienen lugar en la tierra ; la ninfa carece de tubos aeríferos y nada ofrece de singular en su estructura.

Las *Sciophila*, adultas, gustan de los bosques y matorrales húmedos, donde corren y vuelan muy velozmente.

De las metamorfosis de este género se han ocupado DE GEER (*Mém. p. serv. à l'hist. d. ins.*, VI, 367, tab. 21, f. 6-13, 1778), DUFOUR (*Hist. d. métamorph. d. Sc. striata*, in *Mém. d. l. Soc. de Lille*, 1841, p. 201-206 y *Ann. sc. naturelles*, 2^a sér., vol. XII, 1839), VAN ROSER (*Verz. Würtemb. Dipt.*, 1834), BREMI (*Isis*, 1846), PERRIS (*Ann. Soc. entom., France*, VII, 331, tab. IX, N^o 6, 1849), WINNERTZ (*Beitr. z. ein. Monogr. d. Pilzmücken*, 709, 1863) y OSTEN-SACKEN (*Charact. of the larvae of Mycetophil.*, 1886).

Restos de *Sciophila* han sido descubiertos en los terrenos terciarios de los Estados Unidos y del Canadá, así como

en otros territorios de igual formacion. No doy de este género una sinópsis de las especies Argentinas, á causa de faltar-me los principales datos de que ella se debería componer; empero las descripciones que publico confío bastarán para el conocimiento de nuestras *Sciophila*.

(10) **1. *Sciophila formosensis*, n. sp.**

♂ *Rufo-ferruginea; antennarum flagello fusco; abdomine suprâ fusco, subtus apiceque rufescente; pedibus flavo-testaceis at tibiis tarsisque fuscis; alis cinereis, apice dilute fuscis sed cellulis costali, subcostali, marginali et radicali prima obscurius fuscis, cellulae quartae posticae basi ante cellulae radicalis apicem incipiente, areola marginali trapezoidali paulo duplo longiore quam latiore, nervulo auxiliari supero medium versus sito.* — Long. 6 millim.

Caput rufo-testaceum, tenuiter cinereo-pruinose, parce fusco-pilosum, suprâ è lineola obsoleta infuscata signatum. Oculi nigri, dimidio interiore vix perspicuè sinuati. Palpi nigri. Antennae thorace vix longiores, fuscae cinereo pubescentes, articulis duobus primis rufo-testaceis. Thorax suprâ rufo-ferrugineus fusco-pilosus, utrinque flavus, immaculatus. Alae griseo-fuscae subhyalinae at cellulis costalis, subcostalis marginalis radicalisque fuscis, apice infuscatae. Halteres flavidi. Pedes flavo-testacei, tibiae infuscatae, extus bi-seriatim fusco-spinulosae, tarsi fusci postice tibia plus duplo longiores, articulo 1º sequentibus 4 simul sumptis paulo breviores; calcarae fuscae. Abdomen subcylindricum, basin versus angustatum, apice truncatum, fuscum, griseo pubescens, infrâ, segmentis apicalibus duo-

bus, segmento que 5° supero medium versus, reliquisque dorsualibus margine summa externa flavicantibus, leviter rufescentibus.

Hab. observ. : Resp. Argentina in Chaco prope Formosam (E. L. HOLMBERG).

Un ejemplar (♂) de esta linda especie, es el único que he visto. Es muy característica por la lista longitudinal parda que adorna el borde anterior de sus alas.

(11) 2. *Sciophila clavata*, n. sp.

♂.♀. Dilutissimè flava: thoracis disco, scutello metanotoque fuscis; abdomine segmentis duobus primis disco medio fuscis, 4°-5°que macula media triangularis fusca signatis, sexto toto fusco, ano flavo. Antennis fuscis basi flavis. Alis flavicantibus. Long. — 5 mm.

Caput pallidè flavidum, vertice macula minuta nigra rotundataque signatum. Oculi nigri. Ocelli fusco-nigri in capitis macula verticalis siti. Palpi dilutius flavidi. Antennae fusco-nigrae, articulis 3-4 primis dilute flavis. Thorax dilutissimè flavus, suprâ disco medio late nigro-fuscus, nitidus, vitta media longitrorsum extensa fuscana ornatus. Scutellum fusco-nigrum, nitidum, nigro-pilosum, basi utrinque macula flava praeditum. Metanotum obscure fuscum, nudum. Alae dilutissimè flavido-fuscanae, tenuiter fuscavillosulae, nervulis fuscis sed anterioribus basalibusque obscurioribus percursae, areola marginalis minuta, trapeziformis instructae, fere ut in *Sc. vitripenne* MEIGEN, venosae. Coxae femoraque pallidè flavae, parce fusco-pilosae; tibiae tarsique nigricantes; calcaribus spinulisque nigris. Abdomen thorace triplo longiore, basin versus angustatum,

apicem versus ampliatum, apice rotundatum, dilute flavum, tenuiter fuscano-villosum, suprâ, segmentis 1-2 disco latè fuscis, sequentibus tribus medio macula triangularis magna fasciaeque fusca signatis, sexto ubique fusco, ano flavo, subtus totum flavum.

Hab. observ.: Resp. Argentina in Prov. Buenos Aires, Chacabuco (*Equidem cepi*).

La *Sciophila clavata* tiene el abdómen conformado como la *Sc. striata* MEIGEN (Op. cit., I, tab. 9, f. 5), hoy perteneciente al género *Empheria* de WINNERTZ, pero sus alas son parecidas, en cuanto á la forma y disposicion de las nervaduras, á las de la *Sc. vitripennis* MEIGEN, que actualmente corresponde al género *Empalia* de WINNERTZ (Op. cit., I, tab. 9, f. 8). La *Sciophila valdiviana* PHILIPPI, no parece muy distante de la presente, pero se nota que, en general, el color amarillo es más obscuro en todas partes, que el dorso del tórax es «*fusco-univittato*», en vez de tener la gran mancha discoidal de mi especie y que el abdómen es «*luteo vitta media margineque postico segmentorum fuscis*» en la especie chilena, lo que en manera alguna concuerda con el color del abdómen de la *Sciophila* argentina. Algo más se aproxima á la nuestra, sobre todo en lo pertinente al color del mesonoto y la cabeza, la *Scioph. thoracica* de PHILIPPI pero tiene el abdómen «*nigrescente, margine segmentorum testaceo*» y sus alas son «*subinfumatis*». Acércase, mucho más que á las precedentes, á la *Sciophila apicalis* WINNERTZ, particularmente á las variedades 13ª y 14ª, pero en ningun caso tiene manchas pardas en las pleuras, ni bandas amarillas en el abdómen. Nuestra especie no es rara en el Oeste de la Provincia de Buenos Aires, sobre todo en Chacabuco, donde se la encuentra entre altas gramíneas ó en los tallares de sauces y durazneros.

(12) 3. *Sciophila antarctica*, WALKER

Sciophila antarctica, WALKER: Trans. Linn. Soc. of London, XVII, 334. 8 (1837). — E. LYNCH A.: Catal. Dipt., 9, 18 (1882).

Sciophila vernalis? PHILIPPI: Aufzähl. d. Chil. Dipt., 30, 6 (1865).

«*Sciophilae hirtae affinis: fusca, oculi et palpi nigri: antennae fuscae basi flavae: abdomen nigro-fuscum, incisurae pallidae: pedes flavi, tarsi fusi: alae subhyalinae, immacolatae, iridescentes: nervi fusi: halteres flavi apice fusi.* — Long. 1 $\frac{1}{2}$ lin.»

Hab. observ.: Patagonia in Puerto Hambre (WALK.).

Aún no poseo este *Sciophila*, cuya descripción ha publicado WALKER en los términos que preceden, agregando que, su especie pertenece á la división *C* de MEIGEN, lo que me inclina á pensar que debe corresponder al género *Lasiosoma* WINNERTZ, que comprende la *Scioph. hirta* MEIGEN, cuyas alas presenta el célebre dipterólogo como tipo de la sección *C* (MEIGEN, op. cit., I, 196, tab. 9, fig. 7) de sus *Sciophila*. La *Sciophila vernalis* PHILIPPI, se me figura sinónima de la de WALKER; si se compara la diagnóstico de PHILIPPI con la publicada por el entomólogo inglés, la que dice así: «*Sc. vernalis. Sc. nigro-fusca; antennarum basi, margine segmentorum 3, 4, 5, abdominis pedibusque pallidis, testaceis, tarsi tamen nigris... Long. 2 lin*», se ve desde luego que, entre una y otra característica no existe más diferencia que la del modo de ver y describir. No menciona PHILIPPI el color de las alas, de donde se deduce, que son transparentes ó semi-transparentes y se contenta con decir de ellas, que tienen la primera célula marginal apenas más larga que ancha y que la segunda celda

posterior es dos veces más larga que su piececillo, carácter importante que me hace dudar de la legitimidad del sinónimo.

(13) 4. **Sciophila infirma**, n. sp.

♀. *Pallida*, sub-albicantis: thorax suprâ vittis tribus haud bene disjunctis fuscis, media longiora geminataque. Alis subcinereis, areola marginalis apice margineque postica dilutissime infuscatis. Pedibus pallidis, tibiis tarsisque nigricantibus. Long. capite thoraceque simul sumptis $1\frac{3}{4}$ millim. Abdomine deest.

Caput infuscatum at facie dilutiore: oculi nigri. Palpi pallidi. Antennae articulis 2 primis pallidis albicantibus (reliquis desunt). Thorax pallidus, sordide albidus, parce tenuiter fusco-pilosus, suprâ fusco-3-vittatus, vittis laterilibus anticè abbreviatis cum media gemina dilutiora, elongata, retrorsum subconfusis. Scutellum fuscum. Metanotum medio fuscanum utrinque pallidum; metapleurae fuscae. Alae iridescentes, subhyalinae, tenuiter pilosae, subcinereae apice margineque postica areolaque marginalis dilutissimè fuscato-tinctae, cellula prima s. areola marginalis trapezina vix longiora quam latiora, cum cellula postica basi fere perpendiculariter posita, cellula secunda posteriori pedicello suo parum breviora. Pedes pallidi, albicantes, nigro pilosulli et setulosi, tibiae tarsique fuscae. Adomen deest.

Hab. observ. : Resp. Argentina in Prov. Buenos Aires; ubi?

Se halla en mi coleccion un solo ejemplar, muy mutilado y sin designacion precisa de localidad; por sus caracteres, pertenece á la seccion II, A de WINNERTZ en la que, únicamente figura la *Sc. ornata* MEIGEN. Sospecho que el indivi-

duo que me sirve de tipo aún no había llegado á su madurez cuando fué capturado, pues todas sus tintas, inclusive las de color pardo, son muy lavadas y deslucidas.

(14) **5. *Sciophila chilensis*, BLANCHARD**

Sciophila chilensis, BLANCHARD, in GAY: Hist. fisic. y pol. d. Chil., Zool., VII, 347 (1852). — PHILIPPI: Aufzähl. d. Chil. Dipt., 30, 1 et in Verhandl. zool.-bot. Gesells. Wien., XV, 624, 1 (1865). — BIGOT: Mis. scient. d. Cap. Horn. Zool., VI, 13, 17 (1883).

Testaceo-ferruginea; antennis crassiusculis, nigro-cantibus, segmentis duabus primis flavo-testaceis. Thorace suprâ angustè approximata fusco tri-lineato. Pedibus obscure fuscis, femoribus testaceis. Alis hyalinis, iridescentibus apice vix infumatis, nervis fuscis. Abdomine villosa, fusco-nigro, segmentis posticè anguste testaceo-ferrugineo-marginatis. — Long. 4 millim.

Hab. observ.: Chile (BLANCHARD, PHILIPPI). — Resp. Argentina in Territorio fuegiano (BIGOT).

No la conozco: probablemente se hallará más tarde en Patagonia.

(15) **6. *Sciophila tristis* BIGOT.,**

Sciophila tristis, BIGOT: Mis. d. Cap. Horn. Zool., VI, 13, 18, pl. III, f. 2 (1883).

Antennis fuscis, segmento primo, palpis omnibus pallidè flavidis; thorace testaceo, superne late sed obscure fusco-vittato; pleuris utrinque fusco late notatis; halteribus pallidè flavidis, abdomine ci-

nereo-fusco, incisuris angustè fuscis ; coxis pedibusque omnino pallidè testaceis. Alis pallidissimè flavidis. — Long. 5 millim.

Hab. observ.: Resp. Argentina in Territorio fuegiano (BIGOT).

La primera célula cubital de la *Sc. tristis* es trapezoidal y del tipo que ofrece la lámina 19, figura 8 b de WINNERTZ ; la segunda célula posterior, según la figura, es sensiblemente más corta que su pedículo.

[16] 7. **Sciophila calopus**, BIGOT.

Sciophila calopus, BIGOT: Mis. d. Cap. Horn., Zool., VI, 14, 19, pl. III, f. 3 (1883.)

Nigra. Antennis angustè basi, pedibus et halteribus flavidis ; coxis femoribusque, basi et apice, tibiis fere totis, tarsis omnino nigris ; clava halterum fusca ; alis pallidè fuscis. — Long. 3½ millim.

Hab. observ.: Resp. Argentina in Territorio fuegiano (BIGOT).

En esta especie, la primera célula cubital marginal es casi cuadrada y con los nérvulos transversales, que la limitan, un poco más cortos que la distancia que los separa ; además la segunda célula posterior es tan larga como el piececillo que la sustenta.

VII. *Empheria*, WINNERTZ

Empheria, WINNERTZ: Monogr. d. Pilzmücken, 738. 11 (1863).

Alae costa juxta pone venam marginalem apicē producta sed alarum apice haud attingente. Cellula marginali prima. areola marginali, saepe elongata. Coxae mediae maris setulis vel spinnulis destitutae. Reliqua ut *Sciophilae*.

Apenas difiere de *Sciophila*, sinó por los caracteres apuntados y por tener las alas angostadas hácia la base y no con esta última redondeada y ancha como sucede en casi todos los otros géneros. Sus larvas viven en la madera podrida y probablemente tambien en los hongos; los insectos perfectos se hallan donde las *Sciophila*. Las *Empheria* son dípteros pequeños, muy ágiles, de cuerpo amarillo ó ferruginoso, alguna vez pardo, cuyo tórax es frecuentemente rayado de parduzco ó negruzco y dotados de alas claras con fajas ó manchas de color pardo.

(17) 1. *Empheria varipennis*, n. sp.

♂. *Fusca*: thorace testaceo-4-lineato, lineolis laterilibus 2 brevibus posticè abbreviatis, mediis 2 posticè convergentibus sed scutellum haud attingentibus; pleuris pedibusque testaceis sed femoribus posticis apice, tibiis tarsisque infuscatis; alis cellula marginali prima elongata praeditis, hyalinis, cellula costali, marginali radicalique basi fuscis at cellula prima marginalis medio et radicalis apice limpidis, nervulis transversis fusco-marginatis, fascia media posticè ampliata macula-

que prope angulum analem fuscis signatis.—
Long. $4\frac{1}{2}$ millim.

Caput testaceo-fuscum, puncto verticalis palpisque fuscis. *Antennae* fuscescentes, articulis duabus primis testaceis. *Thorax* fuscus, utrinque testaceus, suprâ laterem et anticem versus lineolis duabus brevibus subobsoletis medio alterisque duabus, posticè convergentibus sed abbreviatis, testaceis signatus. *Alae* hyalinae vix albicantes, tenuiter pilosae, cellulâ costali bi-alternatim fusco et obscurè flavido-tincta, alarum basi juxta dimidio cellulam radicalem, margo nervulis transversis duabus, subcostalisque fuscis, fascia media extorsum obliqua basi et retrorsum magis ampliata maculaque pone nervulo postico fuscis. *Pedes* testacei; *tibiae* infuscaetae; *tarsi* fusci; femorum posticorum apice dilute fusco. *Abdomen* fuscum, fusco-nigro-pilosum, segmentis superis 1-2 apice testaceo-fusco-marginatis, subtus testaceum.

Hab. observ.: Resp. Argentina, Misiones in *Santa Ana*
(E. L. HOLMBERG).

Poseo un macho de esta especie, cuya coloracion alar es bastante diffeil de describir.

VIII. *Boletina*, STAEGER

Boletina, STAEGER: Kröy. Tidsskr., 234 (1840). — ZETTERSTEDT: Dipt. Scand., XI, 4151 (1840). — WINNERTZ: Verhandl. Zool.-bot.-Ges. Wien., 772, 19, pl. XX, f. 15 (1863). — OSTEN-SACKEN: Cha. ract. of Larvae, etc., 29 (1886).

Leptomorphus, WALKER: List. of Dipt., 87 (1848), non CURTIS: Brit. Entom., 365 (1826).

Caput minutum, rotundum postice planiusculum é collo brevissimo á thorace affixum. *Oculi* ovati, antice intus su-

perneque leviter emarginati. *Ocelli* 3, subtriangulariter dispositi, ocella media minuta. *Palpi* 4-articulati, articulo primo minuto, ultimo elongato. *Antennae* crassiusculae, capite thoraceque simul sumptis longiores, 16-articulatae, articulis 2 primis obconicis, reliquis cylindricis, approximatis, subnudis. *Thorax* ovatus, convexus: *metanotum* detectum convexum: *scutellum* minutum. *Alae* oblongae abdomine aequalongae vel longiores, tenuiter villosae; costa alarum apice proprio haud attingente at venae cubitalis apice superante, cellula basilaris breve alarum dimidio haud attingente, cellula cubitalis una simplice, cellula secunda postica breviter pedicellata interdum ramulo supero basi obsoleto. *Pedes* elongate, sat tenues, femora fusiformia, tibiae apice bi-calcaratae, parce spinulosae. *Abdomen* 7-annulatum, angustum, elongatum, oblongum, maris apice breviter uncinatum, feminae é ovipositor minute bi-lamellato terminatum.

Este género desmembrado de *Mycetophila* y *Lia*, distínguese del primero por tener tres ocelas en el vértice de la cabeza y no dos y del segundo por su abdómen compuesto de siete segmentos en vez de seis. Sus larvas viven en los hongos y en los leños podridos y los insectos perfectos habitan en los bosques. Las larvas y pupas de una especie, la *B. nigricoxa* STAEGER, han sido descritas por BELING (*Wiegmann Archiv.*, 1875, p. 56), quien las encontró debajo de las hojas caídas de un bosque de árboles secos.

(18) 1. **Boletina antarctica**, BIGOT

Boletina antarctica, BIGOT: Mission scientif. d. Cap. Horn., Zool., Dipt., VI, 12, 15, pl. III, fig. 1 (1883).

♂. ♀. *Antennis fuscis, basi testaceis; capite nigro; palpis pallide fulvis, incisuris infuscatis; thorace fulvo nitido, pallidè castaneo-tri-vittato; abdo-*

mine fuscano, incissuris et apice pallidè fulvis; halteribus albis; pedibus pallidè flavidis; coxis extrinsecus fusco-tinctis, tarsis fuscis, alis pallidè flavidis, venis longitudinalibus tertia et coeteris apice fusco marginatis, apice fascia retrorsum introrsunque oblique directa anticè latiuscula posterius attenuata margine postica haud attingente maculaque magna prope angulum posticum sita intus concava fuscans interdum alteraque parva ad cellulam basalem posita fusca. — Long. 4 millim.

♀. *A maris differt antennis brevioribus, vittis thoracis obscurioribus, abdominis lateribus dilute testaceis.*

Hab. observ.: Resp. Argentina in Territorio fuegiano (BIGOT).

Segun M. BIGOT, las manchas alares de esta especie son variables.

(19) **2. Boletina obscuriventris**, BIGOT

Boletina obscuriventris, BIGOT: Mission scient. d. Cap. Horn. Zool., Dip., VI, 13, 16 (1883).

Antennis fuscans, palpis et epistomate flavidis; thorace pallidè rufo, superne breviter, ter fusco-vittato; capite fuscano; halteribus pallidis; abdomine obscure fusco; alis pallidissime flavidis; pedibus testaceis. — Long. 3 1/2 millim.

Hab. observ.: Resp. Argentina in Territorio fuegiano (BIGOT).

No conozco esta *Boletina*, tan brevemente caracterizada por M. BIGOT, y en cuya descripción se echa de menos, como en las de otros *Mycetophilidos*, que el autor no mencione algunos signos menos equívocos que los colores, bien que esta falta se halla subsanada, para unos pocos, por los dibujos que complementan sus descripciones.

IX. *Mycetophila*, MEIGEN

- Mycetophila* (sens. lat.), MEIGEN: Illiger's Magazin, II, 263 (1803), et System. beschreib. d. bek. europ. zweifl. Ins., I, 202 (1818). — HARTLIEB: Jahresber. d. Schles. Ges., 23 (1826). — LATREILLE in CUVIER, Regne anim., V, 449 (1829). — STANNIUS: Isis, 753 (1830), et Observ. d. spec. nonnullis gen. *Mycetophila*, 9 (1831). — MACQUART: Hist. d. Dipt., I, 128, pl. 3, fig. 9 (1834). — BOUCHÉ: Naturg. d. Ins., 37 (1834). — VAN ROSER: Correspondenzblatt d. Württ. Landwirthsch. Vereins (1834). — SCHILLING: Jahresber. d. Schles. Ges., 86 (1836). — PERRIS: Ann. Soc. entom. Fr., 47, tab. V, fig. 1-3 (1839). — DUFOUR: Ann. d. sc. nat., XII, 5-60 (1839), et Op. cit., XIII, 148-163 (1840). — STAEGER: Krøy. Tidskr., 238 (1840). — ZETTERSTEDT: Dipt. Skand., XI, 417 (1842). — BLANCHARD: Hist. nat. d. ins., II, 457. 3 (1842). — BREMI: Isis, 164 (1846). — PERRIS: Ann. soc. entom. Fr., 51 (1849). — MEIGEN: Op. cit. l. c. (ed. 2^a), tab. 9, fig. 15-21 (1851). — HEEGER: Sitzungsber. d. Wien. Acad. d. Wiss., VII, 394 (1851). — HALIDAY, in WALKER: Ins. Brit., III, Dipt., 10 (1856). — WALKER: Ins. Saunder., I, p. V, 415 (1856).
- Mycetophila* (sens. str.), WINNERTZ: Beitr. z. e. Monogr. d. Pflanzmücken, 915, tab. XXI, f. 36, et in Verhandl. K. K. zool. bot. Ges. Wien., XIII, (1863). — SCHINER: Novara Exp., II, 9 (1868). — BRAUER: Denkschr. d. Mat. Nat. Klass. Kaiserl. Acad. Wiss. Wien (1883). — OSTEN-SACKEN: Charact. of the Larvae of *Mycetophil.*, 12 (1886).

Caput modicè ovatum, posticè planiusculum è collo brevissimo a thorace profundè affixum, vertice latum. *Oculi*

oblongi. *Ocelli* 2 sat magni ad oculorum marginem anteriorem unusquisque positi. *Palpi* filiformes, 4-articulati, articulo 1° minuto, reliquis subaequelongis. *Antennae* porrectae, 16-articulatae, arcuatae, crassiusculae, tenuiter pubescentes. *Thorax* ovatus, fortiter convexus, breviter villosus, utrinque pilosus postice setulosus; *scutellum* semicircularare vel subtriangulare margine postice setulosa. *Metanotum* fortiter convexus. *Alae* abdomine longiores oblongi, tenuissime pilosulae; vena costali alarum apice haud attingens; cellula costali continua venula brachiali destituta at marginali è nervulo medio transverso a radialis prima divissa; cellula 2^a postica breviter petiolata; cellula 4^a postica longe petiolata; cellulis analibus parum distinctis. *Halteres* elongati, detecti. *Pedes* calcarati, robusti, modicè elongati, *coxae* sat elongatae, *tibiae anticae* extus breviter spinulosae, *mediae* intus uni-seriatim spinulosae at extus fortius bi-seriatim spinosae, *posticae* extrorsum bi- vel tri-seriatim spinulosae. *Abdomen* oblongum, 6-(♂) vel 7-(♀) annulatum.

Son insectillos muy vivaces, pardos, con tórax ferruginoso ó amarillento, pies comumente amarillos con tarsos oscuros, y alas adornadas, con frecuencia, de una mancha parduzca en su parte central y aún de otra apical del mismo color la que, casi siempre, tiene una figura semi-lunar. Hállaseles en los bosques y matorrales ó entre las yerbas húmedas, y en general donde quiera que los *Cryptogamos* abunden. Las larvas viven en la madera podrida y en los hongos del género *Boletus* y otros; así, ha observado DUFUR la *Mycetophila hilaris* en la *Fistulina hepatica*, la *M. hydini* en el *Hydnum repandum*, la *M. lycogalae*, PERRIS, en la *Lycogala miniata*; las *M. lutea* y *lunata*, las halló BREMI en el *Agaricus citrinus*, y por su parte SCHOLZ (*Entom. Zeit.*, 1819) obtuvo las *M. pallida*, STANNIUS y *M. luctuosa* de MEIGEN, del *Boletus bulbosus*, al paso que STANNIUS ha-

lló la *M. signata*, MEIGEN, en los bosques de pinos, sobre el *Boletus edulis*, y WINNERTZ dice, que la *M. punctata*, MEIGEN, vive en estado de larva en los *Boletus edulis* y *scaber*. La mayor parte de las *Mycetophila* prefieren un hongo especial, mas las hay que viven en casi todos, como la *M. lunata*, MEIGEN.

Regularmente, casi todas, viven ó frecuentan, como lo dejo dicho al comienzo de este trabajo, dentro ó en la parte inferior de los hongos, cuando no lo hacen en las maderas putrefactas plagadas de *Cryptógamos*; empero hay algunas que protegidas por una cubierta compuesta de su mismo estiércol (*M. scatophora*, PERRIS), se pasean bajo las maderas podridas, á las que cubren con una improvisada tela de seda y bajo el disfraz de *Ancylus* (*Mollusca*) se arrastran sobre las hojas de ciertos vegetales (*Casearia*), cuya superficie probablemente tapizan de seda, para efectuar su metamorfosis.

Historiar, todo cuanto á costumbres es pertinente á este género, sería hacerlo de gran parte de la tribu á que da nombre, y para ello me refiero á lo que ya he dicho en la introduccion de esta obra. No conozco, hasta ahora en nuestro país, sinó una sola especie.

(20) 1. *Mycetophila volitans*, n. sp.

♂♀. *Fusco-picea*: *Antennis fusco-ferrugineis*; *alis fuscescentibus*; *flavidis, tibiis tarsisque fuscis*; *abdomine suprâ fusco, segmentis posticè flavido-ferrugineo-marginatis, fasciis medio dorso interruptis extrorsum ampliatis* (♀) *vel fusco apice rufo-testaceo, segmentis 1-4 utrinque apiceque medio dorso excepto, ferrugineo-testaceis*. — *Long.* $3\frac{1}{4}$ millim.

Caput nigro-fuscum, opacum, dense griseo-fusco pubes-

cens. *Oculi* nigri. *Ocelli* distincti, nigri. *Palpi* ferruginei. *Antennae* articulis 2 primis flavo-testaceis, nigro-setulosis, flagello fusco basin versus ferrugineo, tenuiter griseo-pruinoso. *Thorax* supra piceus, griseo-fusco pubescens parce nigro pilosus, utrinque fere ubique piceus sed ad partim flavidus; *scutellum* piceum, nigro-setosum. *Alae* tenuiter pilosae, leviter infuscaetae, immaculatae, iridescentes, cellula basilari costalique parum obscurioribus, cellula marginali basi ad cellulam 4^{am} posticam basi remota; *venae* fuscae, ubique distinctae. *Halteres*, flavidi apice picei. *Pedes* flavo-testacei, nigro-pilosi et setosi; *tibiae* infuscaetae calcaribus fuscis praeditae; *tarsi* fusco-nigri. *Abdomen* suprâ fuscum vel nigro-fuscum sat longe fuscano-villosum et pilosum, segmentis utrinque apiceque testaceis cinereo-pruinosis sed fasciis apicalibus mediò dorso angustatis vel interruptis extrorsum dilatatis (♀) vel apice rufo-testaceum, fasciis dorsum versus minus distinctis at segmentos superis utrinque angustè at angulis posticis latè testaceis (♂); *abdomen* subtus testaceum.

Hab. observ. : Resp. Arg. in *Territorio Misionum* (E. L. HOLMBERG).

Dos ejemplares, uno de cada sexo, han sido hallados por el DR. E. L. HOLMBERG y forman parte de mi coleccion. Por sus caracteres de grupo debe colocarse al lado de la *M. punctata*, MEIGEN.

X. *Platyura*, MEIGEN

Platyura, MEIGEN: System. Beschr., I, 181, tab. 8, f. 14-22 (1818). — LATREILLE in CUVIER: Règne anim., V, 450 (1829). — MACQUART: Hist. Nat. d. Dipt., I, 141, pl. 3, fig. 12 (1834). — CURTIS: Brit.

Entomol., III, 134 (1826).— STAEGER: Krøy. Naturhist. Tijdskr., III, 277, (1840). — ZETTERSTEDT: Dipt. Scand., X, 4078 (1842). — BLANCHAR: Hist. nat. d. ins., II, 457 (1842).— WALKER: List., I, 88 (1848). — EUSD.: Ins. Brit., III, 64 (1851). WINNERTZ: Monogr. Pilzmück., 689 (1863).

Caput thorace angustius, ovatum, postice planiusculum; fronte facieque latiusculum. *Oculi* rotundi interdum supernè intus sinuati. *Ocelli* 3 triangulariter dispositi, approximati, posterioribus 2 sat magnis anteriore minutissima. *Antennae* thoracis longitudine vel eodem longiores, crassiusculae, porrectae, compressae, 16-articulatae, modicè arcuatae, apicem versus parum attenuatae, articulis 2 primis discretis, articulo 1^o brevissime obconico, 2^o brevis, napiformis, sequentibus breviter obconicis sensim decrescentibus, saepe subtransversis, pubescentibus, ultimo ovato vel oblongo. *Proboscis* carnosa parum exserta, *palpi* filiformes, 4-articulati, articulis 3 primis elongato-obconicis, ultimo linearis praecedentibus 3 longiore vel aequalongio. *Thorax* ovatus, convexus, interdum obsolete 4-lineatus. *Scutellum* semicircularè, minutum. *Metanotum* detectum, convexum. *Alae* basi apiceque rotundatae, modicè latae, tenuissimè pilosae, abdomine aequalongae vel paulo superantes, parallelae, cellulâ costali brevissima, subcostali alarum medium attingente, marginali elongata paulo ante apicem è nervulo transverso obliquo s. braquiali in duas partes inaequales divisa, cellulis posterioribus 4 s. posticalibus bene determinatis, cellulâ 2^a postica breviter pedicelata minuta. *Pedes* elongati, -coxae elongatae, *femora* fusiformia leviter incrassata tibia breviores, *tibiae* apice bi-calcaratae nunc intus nunc extus bi-seriatim breviter spinulosa nunc tibiae anticae haud spinulosa at posticae extus bi-seriatim setosae. *Abdomen* elongatum, angustum, 7-annulatum, parallelum vel apicem versus ampliatum interdum ellipticum, depressiusculum apice magis depressum.

Es conocible por su cuerpo flaco y alargado, sus antenas gruesecitas y un tanto comprimidas por los lados, sus alas anchas, patas largas y delgadas y abdómen aplastado en la estremidad; casi todas las especies son negras ó rojizas, con pies más ó menos amarillentos; sus movimientos distan mucho de ser tan veloces como la de otros *Mycetofilidos*, pero tienen iguales hábitos, gustan de los bosques y de la sombra y con frecuencia se introducen en las habitaciones, durante la noche. Sus larvas han sido observadas en los hongos de los árboles.

(21) 1. *Platyura macilenta*, n. sp.

♂. *Dilute flava, antennarum flagello, tibiis tarsisque fuscis; thorace nigro-3vittato, linea media antrorsum dilatata; abdomine nigro, segmentis superioris 2-4 apice 5º ubique flavis. Alis flavicantibus. — Long. 9 millim.*

Caput flavum, fronte macula nigro-fusca ornatum. Oculi nigro-fusci. Palpi dilute flavi. Antennae articulis 2 primis pallidè flavis, reliquis fuscis basi testaceis. Thorax utrinque dilute flavus, suprâ flavus nigro tri-vittatus, vitta media late antrorsum dilatata, lateralibus angustioribus oblongis anticè et posticè abbreviatis, parce fusco-villosulus nigroque pilosus. Scutellum nigro-fuscum angustissimè flavo-marginatum. Metanotum medio nigro-fuscum obsolete flavido-vittatum. Alae flavicantes, nervulus braquialis ad costam obliquè insertus, vena axillaris apice abbreviata. Halteres pallidè flavidi fuscano-vel nigricante-capitulati. Pedes longissimi; coxae pallidae parce nigro-pilosae, trochanteres parum nigricantes, femora dilute flava basi nigricantia, nigro pilosulla, tibiae nigricantes, tarsi nigro-fusci. Abdomen thorace sextuplo longiore, nigro-fuscum, nigro pilosullum,

suprà segmento primo apice angustissimè sed utrinque latè pallide-flavo-marginato, 2-3 apice late sed 4° angustius flavis, 5° ubique dilute flavo, reliquis nigro-fuscis, infrâ segmentis 1-5 dilute flavidis.

Hab. observ. : Resp. Argentina *in Chaco prope Formosa* (E. L. HOLMBERG).

Esta elegante *Platyura* pertenece á la division B, b, de la Monografía de WINNERTZ. El ejemplar ♂ que poseo, lo descubrió el Dr. EDUARDO L. HOLMBERG, en los alrededores de Formosa, capital de la Gobernacion del mismo nombre, en el Chaco argentino.

(22) 2. *Platyura autumnalis*, n. sp.

♂♀. *Nigro-fusca*: thorace piceo, suprâ vittis duobus mediis longitudinalibus angustissimis marginibusque lateralibus albidis; alis griseo-fuscanis apice parum obscuratis, nervulus braquialis ad costam insertus, vena axillaris haud abbreviata; pedibus pallidis, tibiis tarsisque fuscis; abdomine segmentis posticè pallidè flavido-vel flavido-rufesco marginatis. — Long. 10 millim.

Caput fuscum in facie piceum. *Antennae* capite thoraceque longiores, fuscae, tenuiter, griseo-pruinosae, articulis 2 basalibus dilute flavidis. *Thorax* in vivis piceus, post mortem saepe fusco piceus, suprâ longitudinaliter albedo-bivittatus, vittis angustissimis, marginibus lateralibus albidis interdum vittis omnibus obsoletis *Scutellum* piceum. *Pedes* flavidi, at trochanteribus mediis et posticis extus, tibiis tarsisque fuscis. *Alae* dilute fuscae apice margineque obscuriores, nervulo brachiali obliquo apice ad costam con-

junctos, vena axillari haud abbreviata. *Halteres* pallidè flavidi. *Abdomen* longissimum, depressum sub-lineare basi angustatum (♂) vel oblongum, olongatum, basi apiceque angustatum (♀) fuscum vel fusco-nigrum, tenuiter griseo-pubescentis, suprâ segmentis 1-2 apice angustè flavido-marginatis, 3-5 posticè macula triangulari flavida signatis, reliquis nigris at organis copulatoris piceis.

Hab. observ.: Resp. Argentina in Buenos Aires, Baradero et Las Conchas.

XI. *Ditomyia*, WINNERTZ.

Mycetobia (pt.), MEIGEN: Syst. Besch. Zweifl. Ins., I, 179 (1818). — MACQUART: Hist. Dipt., I, 146 (1834). — STAEGER: Krøy. Tidskr., 281 (1840). — ZETTERSTEDT: Dipt. Skand., X, 4071 (1842).

Ditomyia, WINNERTZ: Stett. entom. Zeitung., VII, 15 (1852). — WALKER: Ins. Brit., Dipt., III, 6, 3 (1851). — WINNERTZ: Beiträg zu einer Monogr. Pilzmücken, 668, 3 (1863). — LOEW: Monogr. of the Dipt. N. Am., I, 13 (1862).

Symmerus, WALKER: List. of Dipt., I, 88 (1848).

Plesiastina, WINNERTZ: Beitr. z. ein. Monogr. Pilzmücken, 670, tab. XVIII, fig. 4 (1863).

Centrocnemis, PHILIPPI: Aufzähl. d. chil. Dipt., 25 (1865).

Caput rotundatum, posticè planiusculum. *Oculi* semicirculares. *Ocelli* 3 inaequales, media minuta in lineam transversam recta vel vix curvatam dispositi. *Palpi* 4-articulati, articulo 1° minutissimo, 2° crasso, ovato, sequentibus 2 cylindricis. *Antennae* porrectae, tenues, arcuatae; 17-articulatae, articulo 1° obconico, 2° napiformis, reliquis linearibus, ultimo minutissimo. *Thorax* ovatus, fortiter convexus. *Scutellum* minutum, semicirculare. *Alae* abdomine longiores, parallelae, sat amplae, villosulae, basi rotundatae, areola s. cellula

prima cubitali vel marginali destitutae. *Pedes* elongati, tennes, calcarati; *tibiae* anticae haud spinulosae at posticae 3-seriatim longitudinaliter breviter spinulosae. *Abdomen* 7-annulatum (♂ ♀), cylindricum apice parum angustatum (♂) vel depressiusculum medium versus leviter ampliatum (♀).

Las larvas de este género, muy escaso en especies, viven casi todas en los hongos del grupo de los *Polyporus*. Las especies observadas, han sido : la *Ditomyia fasciata* MEIGEN, que habita principalmente en los *P. versicolor* y *P. feruginosus*, la *Ditomyia macroptera* de WINNERTZ, á la que encontró su descriptor en el *Polyporus igniarius* y la *D. (Plesiastina) boleti* de KALTENBACH, que fué descubierta por este naturalista en el *Boletus versicolor*.

Hay otras, como la *D. (Plesiastina) apicatis* WINNERTZ, que prefieren la madera podrida á los hongos, como lo ha comprobado el descubridor de esta especie, cuya larva halló en el tronco podrido de un *Carpinus betulus*.

(23) **1. *Ditomyia incerta*, BIGOT**

Ditomyia incerta, BIGOT: Miss. scient. d. Cap. Horn. Zool., VI, 13, 24 (1883).

Antennarum segmentis basalibus duobus testaceis; palpis et capite fuscis; thorace fusco, scapulis, scutello et metanoto obscurè testaceis; abdomine fusco, oviducto fulvo; coxis pedibusque testaceis, tarsis fuscis; alis subalbis venis fusco-marginatis. — Long. 8 millim.

Hab. observ.: Resp. Argentina in Territorio fuegiano (BIGOT).

Esta especie parece muy característica por sus alas blancuecinas y provistas de nervaduras orladas de pardo; las dos *Ditomyia* europeas, *D. fasciata* MEIGEN y *D. macroptera* WINNERTZ, tienen respectivamente las alas, ó transparentes con tres fajas parduzcas, ó de color ceniciento obscuro y uniforme.

No conozco la *Ditomyia incerta*, que bien pudiera ser alguna de las *Sciophila* de PHILIPPI.





DIPTEROLOGÍA ARGENTINA

COMPLEMENTO Á LOS MYCETOPHILIDAE

POR

FÉLIX LYNCH ARRIBÁLZAGA

ADICIONES Y CORRECCIONES

- (IV) *Glaphyoptera* WINNERTZ. Este nombre genérico ha sido usado anteriormente por HEER para designar un grupo de *Buprestidae* fósiles descubiertos en el lias de Suiza (*Ueber die Lias-insel im Aargia mit einem Fajel Lias-Insekten*, Zürich, 1852). Por esta razón, el BARON DE OSTEN-SACKEN ha cambiado la denominación de *Glaphyoptera* en *Neoglaphyoptera*.
- (VII) *Empheria* WINNERTZ. Como el del género anterior, su nombre fué usado hace tiempo, por HAGEN, para un grupo de *Psocidae* (*Die in Bernstein befindlichen Neuropteren*, 1856), y en consecuencia ha sido necesario mudar el nombre en *Neoempheria* (OSTEN-

adust.
do S. 6690
rcin.org.pl 8.50 gg.

SACKEN, *Smithsonian Miscellaneous Collections*, 1878).

- (18) 1. *Boletina antarctica* BIGOT. El descriptor de esta especie ha reconocido (*Bulletin de la Société Zoologique de France*, 13^e, 1890) que no pertenece al género *Boletina* WINNERTZ sino al de *Glaphyroptera* WINNERTZ=*Neoglaphyroptera* OSTEN-SACKEN, es así que la *Boletina* de que trato debe llamarse *Neoglaphyroptera antarctica* (BIGOT) LYNCH.
- (17) 1. *Empheria varipennis* LYNCH-ARRIBÁLZAGA deberá llamarse *Neoempheria varipennis* mihi.
- (16) 7. *Sciophila calopus* BIGOT, pertenece al género *Tetragoneura* WINNERTZ segun lo observa el descriptor de esta especie (*Ann. Soc. Zool. Fr.*, 1890), debiendo mudarse su nombre en *Tetragoneura calopus* BIGOT.

BIBLIOGRAFÍA

1. BECHSTEIN (L.). *Der Heerwurm, sein Erscheinen, seine Geschichte und seine Poesie*. Nürnberg (1851).
2. BELING (TH). *Boletina nigricoxa* in Wiegmann's Archiv (1875).
3. — Verhandlungen der K. K. zoologisch-botanischen Gesellschaft zu Wien (1874).
4. — Verhandlungen der K. K. zoologisch-botanischen Gesellschaft zu Wien, XXII (1872).
5. — Jahreshfte des naturwissenschaftlichen Vereins für das Fürstenthum Lüneburg, VI (1874).
6. — Stettiner entomologische Zeitung (1872).

7. BELING (Th.). Heerwurm (*Sciara*) in der Zoologische Garten, Frankfurt am Mein (1868).
8. — Zur Metamorphosen der Dipteren-Art *Zigoneura sciarina*, in Wiener Entomologische Zeitung (1885).
9. — Der Heerwurm, die Heerwurmsmücke und die Thomas Trauermücke in Zeitschriften für die Gesellschaft Naturwissenschaften (1883).
10. — Beitrag zur Metamorphose der Zweiflüger-Gattung *Sciara* in Wiener Entomologische Zeitung (1886).
11. BELLARDI. Saggio de Ditterologia messicana (1859).
12. BERTHOLD. Abhandlungen der Königl. Gesellschaft d. Wissenschaften zu Göttingen (1854).
13. BIGOT (J. M. F.). Mission scientifique du Cap Horn (1883).
14. — Bulletin de la Société zoologique de France, 13^e (1890).
15. BLANCHARD (E.). Histoire naturelle des insectes, leurs mœurs, leurs métamorphoses et leur classification II, Paris Didot (1845).
16. — in GAY. Historia física y política de Chile. Zoología, VII (1852).
17. BOIE. Zur Verwandlungsgeschichte inländischer Zweiflüger in Kröyers Tidskrifning, II (1838).
18. BOHEMANN. Zoologiska Arsberättelse (1845).
19. BOUCHÉ. Naturgeschichte der Insekten, Berlin (1834).
20. BOSC D'ANTIC. *Keroplatus* in Actes de la Société d'histoire naturelle (1792) et in Uebersicht der Reiche Magazin der Thierreich (1793).
21. — Dictionnaire classique d'histoire naturelle (1823).
22. BRAUER (Dr. F.). Denkschriften der Mathematischen Naturalischen Klasse der Kaiserlichen Academie der Wissenschaften, Wien (1883).

23. BRAUER (DR. F.). Beiträge zur Kenntniss der Flügelgeäder der Dipteren nach Adolph's Theorie (1883).
24. BREMI. Beitrag zur Kunde der Dipteren insbesondere über das Vorkommen mehreren Gattungen nach besonderen Localitäten und Fang derselben; auch über die Lebensweise mehreren Larven in « Isis » (1846).
25. BURMEISTER (H.). Reise durch die la Plata-Staaten, I (1861).
26. CAMERON. Proceedings of the Society of Natural History of Glasgow, II (1876).
27. COMSTOCK. Report on various Insects for 1881.
28. COPE. Proceedings of the Academical Society of Natural Sciences. Philadelphia (1867).
29. CURTIS. British Entomology, being illustrations and descriptions of the genera of Insects found in Great Britain and Ireland, XIV, London (1837)
30. — Journal of the Royal Agricultural Society, X (1841).
31. — Gardener's Chronicle for 1845.
32. — Farm Insects (1860).
33. DALE (C. W.). Economy and parasite of a *Mycetophilid* in « The Entomologist », XIV (1881).
34. DE GEER (CARL). Mémoires pour servir à l'histoire des Insectes, VI. Leipzig (1780).
35. DREWSEN. Stettiner entomologische Zeitung (1847).
36. DUFOUR (LEON). Mémoire sur les métamorphoses de plusieurs larves fungivores appartenant à des diptères in Annales des Sciences naturelles, 2^a série, XII (1839) et in Opera citata, XIII (1840).
37. — Histoire des métamorphoses de *Sciophyla striata* in Mémoires de la Société de Lille (1841).
38. — Histoire des métamorphoses du *Rhyphus fenestralis* et du *Mycetobia pallipes* (1849).

39. DUFOUR (LEON). Revision et monographie du genre *Ceroplastus* in Annales des Sciences naturelles, XI (1839).
40. DZIEDZICKI. Beitrag zur Fauna der zweiflüger Insekten in Physiographische Denkschriften zu Warschau (1884).
41. — Wiener entomologische Zeitung (1886).
42. — Horae Societatis Entomologia Rossicae (1889).
43. FABRICIUS. Fabricii Systema Antliatorum. Brunswigae (1805).
44. — Supplementum Entomologiae systematicae. Hafniae (1798).
45. FRISCH. Beschreibung von allerley Insekten in Teuschland, IV. Berlin (1722).
46. GERCKE. Verein für Naturwissenschaften Unterhaltung, VI (1880).
47. GIGLIO. Atti de la Reale Academia di Scienza di Torino, XXV (1890).
48. GIMMERTHAL. Beobachtungen über einige in Krankhaft faulenden Kartoffeln gefundene Acarier una Dipteren-Larven in Arbeit der Rigaer Naturforscher Verein (1848).
49. — Bulletin de la Société Impériale des Naturalistes de Moscow (1846).
50. GIRARD (MAURICE). Traité élémentaire d'Entomologie. Paris (1885).
51. GIRSCHNER (ERNST). Die ersten Stände einiger Dipteren in Katter's entomologische Nachrichten (1883).
52. GUERIN-MÉNEVILLE. Revue zoologique (1838).
53. — Erichson's Berichte (1838).
54. — Mémoire sur un insect Diptère du genre *Bolitophila* in Annales des Sciences Naturelles, X (1827).
55. — Iconographie du Règne animal. Insectes (1838).
56. GRZEGORZEK. Berliner entomologische Zeitschrift (1885).

57. GRZEGORZEK. Berliner entomologische Zeitschrift (1884).
58. — Verhandlungen der zoologisch-botanischen Gesellschaft zu Wien (1874).
59. — Neue Pilzmücken aus der Zandezer Gegeng (1875).
60. HALIDAY. Entomological Magazin, I (1833).
61. — Annals of Natural History (1839).
62. — List of the genera and species of the British Diptera, the earlier stages of which are more or less perfectly known, with references to the principal authorities, in « Natural History Review » (1857).
63. HARTLIEB. On the metamorphosis of *Mycetophila* in Jahresberichte der Schlesische Gesellschaft (1826).
64. HEEGER. Beiträge zur Naturgeschichte der Insekten in Sitzungberichte der Wiener Akademie, VII (1851).
65. HOHMANN. Programme der Realschule. Tilsit (1857).
66. HOLMGREN. Entomologiska Tidskrifning (1883).
67. KALTENBACH. Annals of Natural History, 2 séries, II (1848).
68. KOLLAR in ROSSI. Systematische Verzeichniss der zweiflügeligen Insekten des Erzherzogthums Oesterreich (1848).
69. — in « Isis » (1846).
70. — Brasiliens vorzüglich lästigen Insekten (1832).
71. KÜHN. Von dem sogenannten Heerwurm in Naturfoscher (1774).
72. LABOULBÈNE (DR. ALEXANDRE). Description du *Sciara Bigoli*, de sa larve et de sa nimphe in Annales de la Société entomologique de France (1863).
73. LATREILLE (PIERRE-ANDRÉ). Histoire naturelle des Crustacées et des insectes, XIV (1805).

74. LATREILLE (PIERRE-ANDRÉ). Genera Crustaceorum et Insectorum (1809).
75. — Familles naturelles du Règne animal (1825).
76. — in CUVIER. Le Règne animal distribué d'après son organisation, etc. T (1829).
77. LEHMANN (S. G. C.). Zoologicarum praesertim in faunam Hamburgensium observationes pugillus primus in Schulprogramme. Hamburg (1822) et in Acta Academia Leopoldina-Carolina (1824) et Ferussac. Bulletin, III (1824).
78. Löw (H). Dipterologische Beiträge (1850).
79. — *Cylindrotoma nigriventris* und vier neue Dixa-Arten in Stettiner entomologische Zeitung (1849).
80. — Zur Verwandlungsgeschichte einiger Dipteren aus der Abtheilung der *Nemoceren* und über ihre Stellung in Systeme, in Stettiner entomologische Zeitung (1843) (*texto*).
81. — Op cit. in Stettiner entomologische Zeitung (1841) (*figuras*).
82. — Monographs of the North American Diptera in Smithsonian Miscellaneous Collections, I (1862).
83. LIOY. Atti dell' Instituto Veneto (1864).
84. LOREZ. Vierteljahresschriften der Naturforscher Gesellschaft. Zurich (1857).
85. LYNCH-ARRIBÁLZAGA (ENRIQUE). Catálogo de los Dípteros hasta ahora descritos que se encuentran en las Repúblicas del Rio de la Plata, in Boletin de la Academia Nacional de Ciencias (1883).
86. MACQUART. Insectes Diptères du Nord de la France in Mémoires de la Société Royale de Sciences, d'Agriculture et des Arts de Lille (1825-28).
87. — Histoire naturelle des insectes (Diptères). Suites à Buffon. Paris (1834).

88. MACQUART. Diptères exotiques nouveaux ou peu connus. Paris et Lille (1838-50).
89. MAN. Tijdschrift voor Entomologie, XXVII (1884).
90. MEIGEN. Klassifikation und Beschreibung der bekannten europäischen zweiflügeligen Insekten (1804).
91. — Versuch einer neuen Eintheilung der europäischen zweiflügeligen Insekten *in* Illiger's Magazin zur Insekten-Kunde (1803).
92. — Systematische Beschreibung der bekannten europäischen zweiflügeligen Insekten. Aachen (1818-20), Hamm (1822-38), Halle (1851).
93. MIK. Verhandlungen der K. K. zoologisch-botanischen Gesellschaft zu Wien, XXX (1880), XXXI (1881), XXXIII (1883).
94. — Wiener entomologische Zeitung (1882-1883 *et* 1884).
95. — Verhandlungen der K. K. zoologisch-botanischen Gesellschaft zu Wien (1874).
96. — Wiener entomologische Zeitung (1887).
97. — Diptera von Bernstein (1884).
98. — Verzeichniss der Arten-Namen welche in Schiner's Fauna Austriaca enthalten sind *in* Wiener entomologische Zeitung (1886).
99. — Wiener entomologische Zeitung (1889).
100. NÓWICKI (DR. MAX). Der Kopaliner Heerwurm und die aus ihm hervorgehende *Sciara militaris*. Brünn (1868) *et in* Verhandlungen der Naturforscher's Verein in Brünn, VI (1868).
101. OLIVIER (A. G.). Première mémoire sur quelques insectes qui attaquent les céréales (1813).
102. OSTEN-SACKEN (BARON R. VON). Characters of the Larvae of Micetophilidae. Philadelphia, March (1862) *et* Heidelberg (1886).
103. — Report of the United States Geological Survey, III (1887).

104. OSTEN-SACKEN (BARON R. VON). Catalogue of the described Diptera of North-America *in* Smithsonian Miscellaneous Collections (1878).
105. — Ueber eine leuchtende Mycetophiliden-Larve *in* Entomologist's Monthly Magazin (1886).
106. PANNEWITZ. Jahresberichte der Schlesische Gesellschaft (1850).
107. PANZER. Fauna Insectorum Germaniae initia (1792–1806).
108. PERRIS. Notice sur quelques diptères nouveaux *in* Annales de la Société entomologique de France (1839).
109. — Notes pour servir à l'histoire des métamorphoses de diverses espèces de diptères *in* Annales de la Société entomologique de France (1849).
110. — Histoire des insectes du Pin maritime *in* Annales de la Société entomologique de France (1870).
111. PHILIPPI (DR. R. A.). Aufzählung der chilenischen Dipteren (1865).
112. — Verhandlungen der zoologisch-botanischen Gesellschaft zu Wien (1865).
113. — «Psyche». Ueber Schwärme einer *Sciara*-Art (1880).
114. REAUMUR. Mémoires pour servir à l'histoire des insectes, V. Paris, Impr. Royale (1740).
115. RÖDER. Stettiner entomologische Zeitung (1886).
116. — Wiener entomologische Zeitung (1887).
117. RUDOW. *Sciara foliorum* *in* Giebel's Zeitschriften (1876).
118. SAY (TH.). Long's Expedition to Saint Peter's River (1825) *et in* Journal of the Academy of Philadelphia (1822).
119. SIEBOLD. Jahresberichte der Schlesische Gesellschaft (1850).

120. SCHILLING. Jahresberichte der Schlesische Gesellschaft (1828 *et* 1836).
121. SCHINER (Dr. J. R.) Novara Expedition. Zoologischer Theil. Diptera bearbeitet von Dr. J. R. Schiner. Wien (1868).
122. SCHILLING. *Bolitophila fusca* und *Sciara* in Jahresberichte der Schlesische Gesellschaft (1828).
123. — Ueber *Cionophora* Egger in Verhandlungen der K. K. zoologisch-botanischen Gesellschaft (1854).
124. — Beitrag zur Fauna der Neusiedler Sees in Verhandlungen der K. K. zoologisch-botanischen Gesellschaft zu Wien (1855).
125. SCHOLZ. Ueber die Aufenthalt der Dipteren während ihrer erten Stände (1819).
126. SCUDDER. Bulletin of the United States Geological Survey, III (1877) *et* IV (1878).
127. SKUSE. Diptera of Australia in Proceedings of the Linnean Society of New South Wales (1889 *et* 1890).
128. STAEGER. Krøyer's Tidsskrifning (1840).
129. STANNIUS. Observationes de speciebus nonnullis genere *Mycetophila* novis vel minus cognita. Breslau (1831).
130. — Bemerkungen über einige Arten der Zweiflüger-Gattungen *Macrocera*, *Platyura*, *Sciophila*, *Leia* und *Mycetophila* in « Isis », VIII (1830).
131. STROBL. Programm der K. K. Obergymnasiums der Benediktiner in Settenstetten (1881).
132. THOMSON (C. G.). Diptera species novas descripsit C. G. Thomson in Eugenes Resa omkring Jordan. Entomologiska Bidrag. Zoologi. Insekter (1868).
133. VAN DER WULP. Diptera Neerlandica, in Tijdschriften voor Entomologie, XIX (1878).

134. VAN DER WULP. Tijdschriften voor Entomologie (1874).
135. — Tijdschriften voor Entomologie (1887).
136. VAN ROSER (C. L. F.). Verzeichniss Württembergischer Dipteren in Correspondenzblatt der Württembergischen Landwirthschaften Vereins (1834).
137. VON HEYDEN. Report of the Geological Survey of the United States in the Florisat Lake (1890).
138. WAHLBERG. Acta Holmiae (1838-48).
139. — Merkwürdigen Instinct und Lichtentwicklung bei einer schwedischen Mücken-Art in Stettiner entomologische Zeitung (1849).
140. WALKER (FRANCIS). List of the specimens of Dipterous Insects in the collection of British Museum. London (1848-55).
141. — Coleoptera, Hymenoptera and Diptera collected by Captain King in the Survey in the Straits of Magellan in Transactions of the Linnean Society of London (1837).
142. — Insecta Saundersiana (*Diptera*). London (1856).
143. — Entomological Magazin, III (1835) et IV (1836).
144. WESTWOOD. Introduction to the modern classification of Insects. London (1840).
145. WEYENBERGH in NAPP. La República Argentina (1876).
146. — (Dr. H.). Varia entomologica in Tijdschrift voor Entomologie (1874).
147. WIEDEMANN. Aussereuropäische zweiflügelige Insekten (1828-30).
148. — Zoologische Magazin (1817-19).
149. — Diptera exotica, I (1821).
150. WIEGMAN et RUTHE. Handbuch der Zoologie (1832).
151. WINNERTZ. Beitrag zu einer Monographie der Pilzmücken (1863).
152. — Beitrag zu einer Monographie der Sciarinen (1867).

153. WINNERTZ. Verhandlungen der K. K. zoologisch-botanischen Gesellschaft zu Wien (1869).
154. — Verhandlungen der K. K. zoologisch-botanischen Gesellschaft zu Wien, XXI (1871).
155. ZETTERSTEDT. Diptera svecica (1842).
156. — Insecta Lapponica descripta. Lipsiae (1839).

EXPLICACION DE LAS LÁMINAS

PLANCHA I

FIG. 1. — Ala de *Sciara*: *a*, nervadura costal; *b*, nervadura medias-tina; *c*, nervadura sub-costal; *e*, nervadura marginal; *f*, nervadura ex-terno-mediaria ó discoidal ahorquillada; *g*, nervadura interno media-ria; *g*, ramo de la nervadura interno mediaria; *h*, nervadura anal; *i*, nervadura axilar; *v*, nérvulo transverso radical; *d*, nérvulo transverso medio. 1, célula radical superior; 2, célula costal; 3, célula medias-tina; 4, célula marginal; 6, células posteriores; 8¹, célula radical media.

FIG. 2-4. — Las mismas letras y números para las nervaduras y cé-lulas que en *Sciara*, pero además: *j*, nervadura espúrea; *w*, nérvulo que cierra la radical media; 4, célula marginal (simple en la fig. 2 dividida en dos partes por un nérvulo oblicuo en las figuras 3 y 4)

FIG. 5. — Ala de *Macrocera*.

FIG. 6. — Ala de *Lia*.

FIG. 7. — Ala de *Platyura*.

FIG. 8. — Ala de *Neoglaphyoptera*.

FIG. 9. — Ala de *Sciophila*.

FIG. 10. — Ala de *Tetragoneura*.

FIG. 11. — Ala de *Boletina*.

FIG. 12. — Ala de *Neoempheria*.

FIG. 13. — Ala de *Mycetophila*.

FIG. 14. — Ala de *Lasiosoma*.

FIG. 15. — Perfil de un *Mycetophilidae* (*Sciophila*).

FIG. 16. — Pata posterior de *Sciara*.

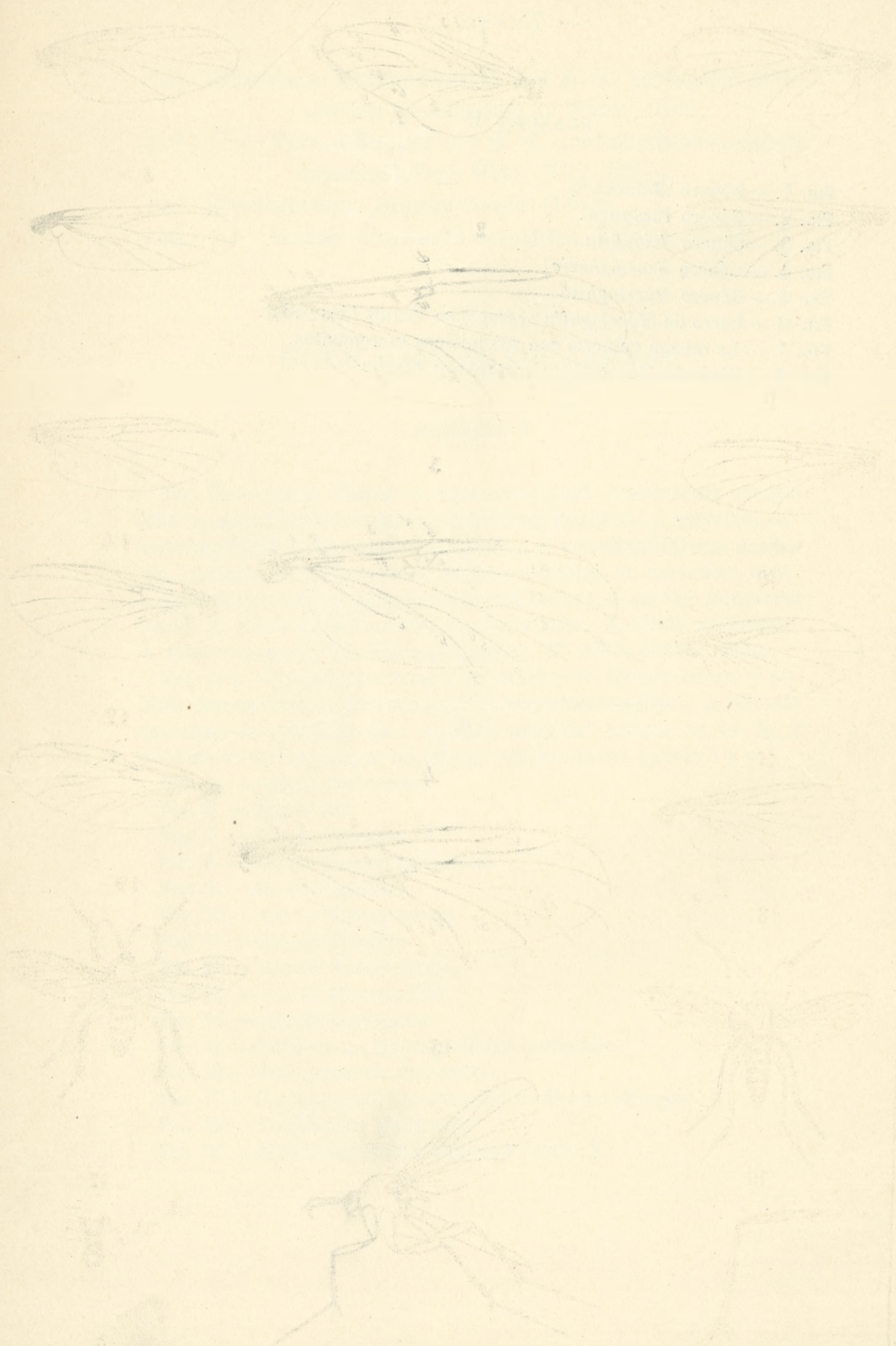
FIG. 17. — Organos genitales externos de *Sciara* (MEIGEN).

FIG. 18. — *Sciara atra* MACQUART.

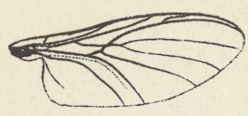
FIG. 19. — *Neoglaphyoptera bipartita* LYNCH A.

PLANCHA II

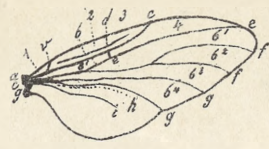
- FIG. 1. — Género *Macrocera*.
FIG. 2. — Género *Platyura*.
FIG. 3. — Género *Sciophila*.
FIG. 4. — Género *Neoempheria*.
FIG. 5. — Género *Mycetophila*.
FIG. 6. — Larva de *Mycetophila scatophora* PERRIS (desnuda).
FIG. 7. — La misma cubierta con sus mismos excrementos.
FIG. 8. — Ninfa de *Mycetophila scatophora* PERRIS.



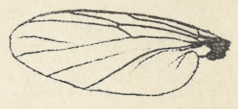
5



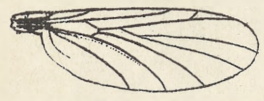
1



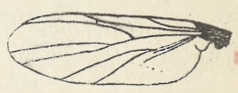
6



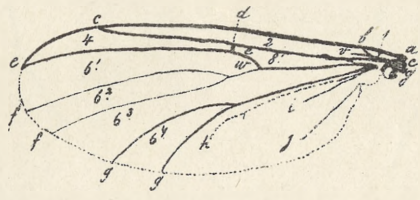
7



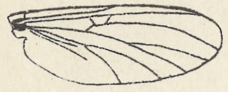
8



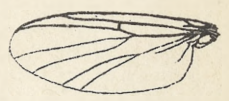
2



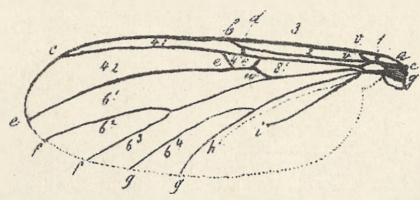
9



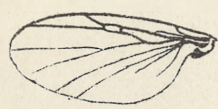
15



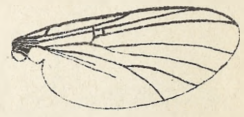
3



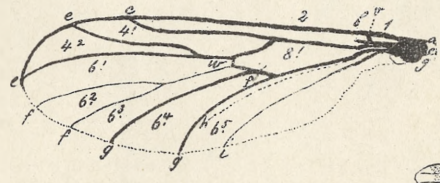
10



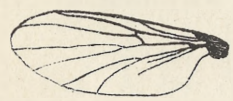
14



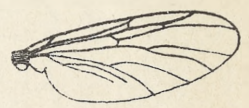
4



11



12



18



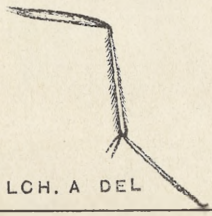
19



15



16



17



F. LCH. A DEL



