

Cz. 944





# BIULETYN geograficzny

POLSKIEGO TOWARZYSTWA GEOGRAFICZNEGO \* NR. \_\_\_\_\_

Grudzień 1953

Nr. 12/22

KATALOG JEZIOR POLSKICH

Część II.

Jeziora pomorskie w dorzeczu dolnej Odry i dolnej Warty

/na N od pradoliny toruńsko-eberswaldzkiej/

Opracowanie: Stefan Majdanowski

Redakcja: Jerzy Kondracki



CBGiOŚ, ul. Twarda 51/55  
tel. 22 69-78-773



Wa5153064

hydrogr.  
Polski

DO UŻYTKU SŁUŻBOWEGO

WKS

WYDAWNICTWA  
POLSKIEGO TOWARZYSTWA GEOGRAFICZNEGO  
" B I U L E T Y N   G E O G R A F I C Z N Y "

---

Ukazały się w 1953 r.

- Nr. 1 - 2 "Powierzchnia i ludność państw świata" - opr. L.Ratajski, red.S.Leszczycycki.
- Nr. 3 "Katalog Jezior Polskich" Jeziora chełmińskie. Opr.Br.Richlingowa, red.J.Kondracki.
- Nr. 4 - 5 "Katalog Jezior Polskich" Jeziora gnieźnieńsko - kujawskie. Opr.St.Majdanowski, red.J.Kondracki.
- Nr. 6 "Katalog Jezior Polskich" Jeziora dobrzyńskie i wschodnio - kujawskie. Opr.Br.Richlingowa, red.J.Kondracki.
- Nr. 7 "Polskie nazwy geograficzne jednostek administracyjnych I-go rzędu państw świata". Opr.L.Ratajski, red.S.Leszczycycki.
- Nr. 8 "Polskie Słownictwo Geograficzne" Zeszyt D. Mineralogia i geologia. Opr.Z.Pazdro, red.S.Pietkiewicz.
- Nr. 9 "Katalog Jezior Polskich" Jeziora poznańsko - lubuskie. Opr.S.Majdanowski, red.J.Kondracki.
- Nr. 10-11 "Katalog Jezior Polskich" Jeziora pomorskie w dorzeczu Noteci. Opr.S.Majdanowski, red.J.Kondracki.
- Nr. 12 "Katalog Jezior Polskich" Jeziora pomorskie w dorzeczu dolnej Odry i dolnej Warty. Opr.S.Majdanowski, red.J.Kondracki

W przygotowaniu:

- Nr. 13 "Katalog Jezior Polskich" Jeziora pomorskie w zlewisku rzek pobrzeża bałtyckiego. Opr.S.Majdanowski, red.J.Kondracki.
- 

Komitet Redakcyjny:

Przewodniczący: Prof.dr St.Leszczycycki  
Z-oa Przewodn.: Prof.dr J.Kondracki  
Sekretarz: Mgr B.Winid

Członkowie: Prof.dr St.Pietkiewicz, dr J.Kos- - -  
trowicki, mgr L.Ratajski, mgr M.I.Mileska,  
mgr J.Koczy.

Redaktor techniczny: M.Skarżyńska

---

Redakcja i Administracja:

Instytut Geograficzny U.W. Warszawa, Krakowskie  
Przedmieście 30, tel. 6 - 74 - 51, 6 - 19 - 31.

---

JEZIORA POMORSKIE W DORZECZU DOLNEJ  
ODRY I DOLNEJ WARTY

/na N od pradoliny toruńsko - eberswaldzkiej/

Dokładny przebieg granic opracowanego obszaru wyznaczają: na wschodzie - dział wodny pomiędzy rzekami uchodzącymi do Noteci a dopływami dolnej Warty i Odry, na południu - granica biegnie w pradolinie toruńsko - eberswaldzkiej środkiem rzeki Warty od ujścia Noteci po ujście Warty do Odry, na zachodzie - granicą państwa, a na północy - granicę naszego obszaru wyznacza dział wodny pomiędzy dopływami Odry a zlewiskiem rzek pobraża byktyckiego.

Całkowita powierzchnia tak wyznaczonego obszaru wynosi 8 031 km<sup>2</sup>. Wartość tą otrzymano zarówno przez dodanie powierzchni powiatów całkowicie wchodzących w skład opracowanego terenu według "Rocznika Statystycznego 1949" /13/ i wymierzenie planimetrem powierzchni powiatów częściowo należących do wydzielonej tu części dorzecza Odry, jak również przez dodanie powierzchni dorzeczy składowych według pracy "Szczegółowy podział dorzecza Odry i rzek pobraża" /14/.

Grupa jezior pomorskich w dorzeczu dolnej Odry i dolnej Warty składa się z 670 jezior większych od 1 ha. Ogólna powierzchnia wszystkich tych jezior, obliczona na podstawie pomiaru map topograficznych w podziałce 1:25 000, z uwzględnieniem istniejących już opracowań monograficznych, wynosi 17 110,6 ha /171,1 km<sup>2</sup>/. Jeziora zajmują zatem 2,128 % powierzchni uwzględnionego tu obszaru Pojezierza. Jeziorność w poszczególnych częściach tego obszaru nie jest jednak równomierna, rośnie bowiem w miarę oddalania się od wielkich dolin, osiągając największe wartości w pasie moren czołowych. Największą jeziorność z pośród dorzeczy składowych wykazuje Płonia /5,060 %/ oraz Myśla /2,730 %/.

Prawie wszystkie jeziora pomorskie w dorzeczu dolnej Odry są pochodzenia lodowcowego. W katalogu pominięto jezioro Dąbie, rozlewające swe wody przy ujściu Odry, ponieważ jest ono właściwie częścią woiskającego się Zalewu Szczecińskiego, na co wskazuje poziom zwierciadła jego wód, aczkolwiek właściwe ujście Odry i początek zalewu przyjmuje się u wylotu Zatoki Stępnickiej.

Jezioro Dąbie zajmuje powierzchnię  $56,0 \text{ km}^2$ ; długość południkowa tego jeziora wynosi  $15 \text{ km}$ , a szerokość równoleżnikowa  $7,5 \text{ km}$ . Od południa wpada do jeziora Dąbie Odra Wschodnia licznymi ramionami, sypiąc deltę, podczas gdy ramię Zachodniej Odry płynie dalej na północ. Poza tym ze wschodu wpadają Płonia, Łąka i kilka drobniejszych strug. Największa głębina jeziora Dąbie znajduje się w części południowej i wynosi  $4,2 \text{ m}$ .

Typem dominującym są jeziora rynnowe, układające się w charakterystyczne ciągi, poprzedzielane progami, o przeważającym kierunku NW - SE, a więc prostopadłym do głównych wałów moren czołowych, które wieńcem otaczają ujściowy obszar dolnej Odry /7/.

Dużą jest ilość drobnych jezior, zawdzięczających swe powstanie wytopieniu brył martwego lodu, lub też wypełniających kotlinowe zagłębienia w krajobrazie pagórkowatym moreny dennej i czołowej. O dużym udziale małych jezior w tej części dorzecza Odry świadczy chociażby liczba 356 jezior mniejszych od  $5,0 \text{ ha}$ , czyli  $53,3 \%$  wszystkich jezior tego obszaru, a należy pamiętać, iż w katalogu uwzględniono wyłącznie jeziora o powierzchni ponad  $1,0 \text{ ha}$ . Oprócz więc skatalogowanych istnieje jeszcze mnóstwo drobnych i zupełnie małych jezior liczonych na tysiące. Szczególnie bogate w drobne jeziora są obszary ciągnące się w pasie od Cedyni nad Odrą w kierunku na Myślibórz i Barlinek, a więc towarzyszące pasowi moren czołowych. Najwięcej jezior małych obserwujemy na zachód od Barlinka.

Zgrupowanie największych jezior występuje w dorzeczu rzeki Płoni. Tu rozlewa swe wody jezioro Miedwie / $3\ 677,0 \text{ ha}$ /, które obok nadbrzeżnego jeziora Łebska, jest największym zbiornikiem wód śródlądowych Pomorza Zachodniego, a zarazem największym jeziorem w dorzeczu Odry. Długość jeziora Miedwie wynosi  $15,5 \text{ km}$ , szerokość nie przekracza  $3,2 \text{ km}$ , maksymalna głębokość  $42,0 \text{ m}$ , co przy poziomie lustra wody  $14 \text{ m n.p.m.}$  czyni z dna tego jeziora kryptodepresję na  $28 \text{ m}$ . poniżej poziomu morza. Rzeka Płonia stanowi tu ciekawy system jeziorny /9/, mianowicie przepływając przez jeziora Płoń / $830,0 \text{ ha}$ /, Zaborsko / $44,0 \text{ ha}$ / i Miedwie / $3\ 677,0 \text{ ha}$ / i łącząc ponadto dopływami inne jeziora jak Będgosz / $300,0 \text{ ha}$ /, wiąże na małym obszarze jeziora o

Łącznej powierzchni ponad 50 km<sup>2</sup>, co daje największy procentowy udział jezior w całym dorzeczu Odry /6/

Znaczniejszymi rozmiarami wyróżniają się ponadto jeziora: Myśliborskie Jezioro /616,0 ha/, Ińsko /596,0 ha/, Wełtyń /370,0 ha/, Morzycko /359,0 ha/, Długie /354,0 ha/ i Chłop /326,0 ha/.

W pierwszej części katalogu podano zestawienia statystyczne, a mianowicie: występowanie jezior w dorzeczach, ich wielkość, wysokość zwierciadła wody nad poziom morza, ilość jezior odpływowych i bezodpływowych, wykaz jezior większych od 1 km<sup>2</sup>; jezior sondowanych oraz występowanie jezior w powiatach, województwach i w obrębie arkuszy map 1:100 000. W dodatku podano uzupełniające wiadomości o jeziorach dorzecza Odry, leżących poza granicami państwa, na północ od pradoliny toruńsko - eberswaldzkiej.

Druga część obejmuje alfabetyczny wykaz jezior z opracowanego obszaru.

---

Ilość i powierzchnia jezior w poszczególnych dorzeczach

Poniższe zestawienie przedstawia wielkość poszczególnych dorzeczy składowych, ilość występujących w nich jezior, ich łączną powierzchnię oraz jeziorność dorzeczy. Oddzielnie ujęto dorzecza rzek wpadających do dolnej Warty i rzek uchodzących do dolnej Odry.

Dorzecze	Pow. dorzecza w km <sup>2</sup>	Ilość jezior	Pow. jezior w ha.	% jeziorności
<u>Odra</u>				
Myśla	1 224,9	122	3 344,9	2,730
Prawostronne dopływy Odry przełomowej	1 790,0	216	3 347,5	1,870
Płonia	1 173,1	88	5 934,8	5 060
Ina z Krepieią i dopływami jez. Dąbie	2 497,0	180	3 324,2	1,327
Lewostronne dopływy Odry Zachodniej	472,5	24	487,8	1,032
Odra razem :	7 157,5	630	16 439,2	2,294
<u>Warta</u>				
Prawostronne dopływy dolnej Warty poniżej ujścia Noteci	873,5	40	671,4	0,768
Odra i Warta razem :	8 031,0	670	17 110,6	2,128



Jak widzimy z powyższego zestawienia średni procent jeziorności opracowanego tu obszaru dorzecza Odry jest dość duży /2,128 %/. Zaznacza się jednak znacznie większy udział jezior w dorzecząch rzek uchodzących bezpośrednio do Odry /2,294 %/ niż do ujściowego odcinka Warty /0,768 %/.

Największą absolutną ilość jezior obserwujemy wśród dopływów Odry przełomowej, największą jednak jeziorność wykazuje dorzecze Płoni, gdzie stosunkowo mała ilość jezior /88/ tworzy łączną powierzchnię 5 934,8 ha, co stanowi 5,060 % powierzchni dorzecza. Jest to wynikiem pojawienia się w tym dorzeczu wielkich jezior, jak Miedwie, Płoń i inne. Mała jeziorność wśród prawostronnych dopływów dolnej Warty, poniżej ujścia Noteci tłumaczy się szerokim zaleganiem pradoliny toruńsko - eberswaldzkiej.

### Wielkość jezior

Następna tabela ilustruje wielkość jezior w poszczególnych dorzecząch. W podsumowaniu podano łączną ilość jezior w każdej klasie wielkości oraz procent ogólnej ilości.

Dorzecze	1 - 5 ha	5-10 ha	10-20 ha	20-50 ha	50- 100ha	100 1000ha	ponad 1000ha	Razem
<u>Odra</u>								
Myśla	58	14	22	13	6	9	-	122
Prawostronne dopływy Odry przeł.	128	30	28	17	7	6	-	216
Płonia	48	17	11	3	4	4	1	88
Ina z Krępielą i dopływami j. Dąbie	89	31	24	22	9	5	-	180
Lewostronne dopływy Odry Zach.	17	3	1	1	1	1	-	24
<b>Odra razem:</b>	<b>340</b>	<b>95</b>	<b>86</b>	<b>56</b>	<b>27</b>	<b>25</b>	<b>1</b>	<b>630</b>

Derzecze	1 - 5 ha	5-10 ha	10-20 ha	20-50 ha	50- 100ha	100- 1000ha	ponad 1000ha	Razem
% ilość jezior	53,9	15,1	13,6	8,9	4,3	4,0	0,2	100,0
<u>Warta</u>								
Prawostronne dopływy dolnej Odry	16	6	9	7	-	2	-	40
% ilość jezior	40,0	15,0	22,5	17,5	-	5,0	-	100,0
Odra i Warta razem	356	101	95	63	27	27	1	670
% ogólnej ilości	53,3	15,1	14,2	9,4	4,0	4,0	0,1	100,0

Liczebnie przeważają na naszym terenie jeziora małe. Jezior o powierzchni poniżej 5 ha jest razem 356 /53,3 %/, a jezior o wielkości 5 - 10 ha jest ogółem 101 /15,1 %/, czyli łącznie na jeziora w klasie wielkości 1 - 10 ha przypada większość, bo 457 jezior, co stanowi 68,4 %.

Jezior dużych o powierzchniach ponad 100 ha jest na naszym terenie 28, z czego 1 jezioro ma ponad 1 000 ha, mianowicie jezioro Miedwie, największe na tym obszarze /3 677,0 ha/.

Poniższa tabelka przedstawia ogólną powierzchnię jezior w poszczególnych klasach wielkości:

Derzecze	1 - 5 ha	5-10 ha	10-20 ha	20-50 ha	50-100 ha	100 - 1000ha	ponad 1000ha	Razem
Odra	758,0	632,2	1 202,0	1 618,5	1 938,5	6 613,0	3 677,0	16 439,2
Warta	38,4	47,0	110,0	198,0	-	278,0	-	671,4
Razem	796,4	679,2	1 312,0	1 816,5	1 938,5	6 891,0	3 677,0	17 110,6
%	4,7	4,0	7,7	10,5	11,3	40,3	21,5	100,0

Biorąc pod uwagę ogólną ilość jezior na opracowanym terenie, to istnieje znaczna przewaga jezior bezodpływowych nad odpływowymi. W poszczególnych klasach wielkości obserwujemy jednak pewne zróżnicowanie: najczęściej jest jezior bezodpływowych w klasie jezior najmniejszych /1 - 5 ha/, jest ich tu trzy razy więcej od odpływowych, w klasie następnej /5 - 10 ha/ istnieje pewna równowaga, ale już od jezior o wielkościach ponad 10 ha zaznacza się coraz silniej przewaga jezior odpływowych.

Na ogólną ilość 28 jezior większych od 100 ha tylko 1 jezioro nie wykazuje wyraźnego odpływu powierzchniowego; jest nim jezioro Połcko Wielkie /238,0 ha/ w powiecie myśliborskim w dorzeczu Iny.

Wysokość nad poziom morza zwierciadła wód  
jeziornych w poszczególnych dorzeczach

Wysokość nad poziom morza zwierciadła wód jeziornych w dorzeczach przedstawia poniższa tabelka:

Dorzecze	25m	50m	75m	100m	125m	150m	Razem	
<u>Odra</u>								
Myśla	-	24	86	11	-	-	122	
Prawoboczne dopływy Odry przełomowej	3	82	108	22	-	-	216	
Płonia	21	22	15	29	1	-	88	
Ina z Krępielą i dopływami j. Dąbie	-	64	62	34	17	3	180	
Lewostronne dopływy Odry Zachodniej	13	7	3	-	1	-	24	
Odra razem:	37	199	274	96	19	3	630	
<u>Warta</u>								
Prawostronne dopływy dolnej Odry poniżej ujścia Noteci	-	16	21	2	1	-	40	
Odra i Warta razem:	37	215	295	98	20	3	670	
% ogólnej ilości	5,5	32,1	44,0	14,7	3,0	0,4	0,3	100,0

Większość jezior pomorskich w tej części dorzecza Odry znajduje się w poziomach od 25 do 100 m, przy czym najliczniej reprezentowane są poziomy 50 - 75 m. /44,0 %/.

Dwa najwyżej położone jeziora to : małe jezioro w miejscowości Łukowiec /2,8 ha/ w powiecie Chojeńskim w poziomie 162 m, oraz jeszcze mniejsze jezioro położone na W od miejscowości Mesina /1,3 ha/ w powiecie gerzowskim, którego poziom lustra wody leży na wysokości 155 m.

Wykaz jezior większych od 1 km<sup>2</sup> /100 ha/

Lp.	Nazwa jeziora	pow. ha.	głęb. max.m.	dorzecze	powiat	mapa
1.	Miedwie	3 677,0	42,0	Płonia	pyrzye/gryf	35-20
2.	Płoń	830,0	4,0	Płonia	pyrzyki	36-20
3.	Myśliberskie Jezioro	616,0	19,5	Myśła	myśliberski	37-20
4.	Ińskie	596,0	41,0	Ina	stargardzki	35-21
5.	Wełtyń	370,0	11,0	Odra Wschodnia	gryfiński	36-19 35-19
6.	Merzyckie	359,0	58,5	Słubia	chojeński	37-19
7.	Długie	354,0	7,0	Tywa	gryfiński	36-19
8.	Chłop	326,0	37,5	Myśła	myśliberski	36-20 37-20
9.	Będgoszcz	300,0	9,0	Płonia	pyrzye/gryf	35-19 36-19
10.	Świdwie	294,0	-	Gunica	szececiński	34-19
11.	Półcko Wielkie	238,0	-	Ina	myśliberski	36-21 37-21
12.	Krzemień	208,0	30,0	Ina	stargardzki	35-21
13.	Żelewke	200,0	4,0	Płonia	gryfiński	35-20
14.	Łubie Jezioro	184,0	-	Myśła	myśliberski	37-20

Lp.	Nazwa jeziora	pow. ha.	głęb. max.m.	dorzecze	powiat	mapa
15.	Karskie Jezioro Wielkie	178,0	-	Kłodawka	myśliborski	37-20
16.	Sitno Wielkie	175,0	-	Myśła	myśliborski	36-19 36-20
17.	Lipiańskie Jezioro	168,0	15,0	Myśła	myśliborski	36-20
18.	Będzin	166,0	15,0	Myśła	myśliborski	37-20
19.	Barlineckie Jezioro	164,0	-	Płonia	myśliborski	37-20
20.	Stubnica	160,0	16,0	Ina	stargardzki	35-21
21.	Marwieko	150,0	-	Myśła	gorzowski	37-20
22.	Mętno	141,0	-	Rurzyca	chojeński	37-19
23.	Strzeszowskie	140,0	-	Rurzyca	gryfiński	37-19 36-19
24.	Narost	127,0	-	Rurzyca	chojeński	37-19
25.	Ostrowieckie Jezioro	125,0	-	Myśła	myśliborski	37-19
26.	Debropolskie Golenickie	121,0	-	Myśła	choj/myślib.	37-19
27.	Raduń	101,0	12,0	Ina	choszczeński	36-21
28.	Wielkie	100,0	-	Bieleń	gorzowski	38-19

Wykaz jezior sondowanych w następnej tabeli wykazuje tylko 21 pozycji. Obszar ten pod względem poznania jezior jest więc wybitnie zaniedbany. Cały szereg jezior dużych, a między innymi 13 jezior o powierzchniach ponad 100 ha, nie było dotychczas sondowanych.

Statystyka jezior sondowanych według głębokości maksymalnych przedstawia się następująco:

Głębokość	0 - 5	5-10	10-20	20-30	30-40	40-50	ponad 50	R a z e m
Ilość	4	5	9	-	2	2	1	21

Jedno jezioro mianowicie Morzycko ma ponad 50 m głębokości maksymalnej. Należy ono tym samym do najgłębszych w Polsce, a ponieważ lustro wody tego jeziora znajduje się na wysokości 51,4 m n.p.m., przy swej maksymalnej głębokości 58,5 m tworzy kryptodepresję na 7,1 m poniżej poziomu morza. Dwa dalsze jeziora mają ponad 40 m, mianowicie największe jezioro tego obszaru Miedwie /42,0 m/ i jedno z największych jezior Ińsko /41,0 m/. Najwięcej jezior wykazuje głębokości od 10 do 20 m. Charakterystyczne jest, że drugie z kolei co do wielkości jezioro Płoń, o powierzchni 830,0 ha należy do najpłytszych z pośród sondowanych; największa głębokość tego jeziora nie przekracza 4,0 m. Najpłytsze jest jezioro Stebno /31,0 ha/ w powiecie choszczeńskim o głębokości 1,0 m.

### Wykaz jezior sondowanych

W wykazie tym podano wszystkie jeziora sondowane, uszeregowane według głębokości maksymalnych. W dalszych rubrykach uwzględniono pojemność jeziora w mil m<sup>3</sup>, powierzchnię, dorzecze oraz źródło skąd zaczerpnięto dane /z podaniem w nawiasie pozycji literatury/.

Inne dane jak: długość i szerokość, współrzędne geograficzne, wysokość nad poziom morza oraz powiat można znaleźć w katalogu alfabetycznym pod liczbą porządkową podaną w nawiasie przy nazwie jeziora.

Lp.	Nazwa jeziora	Głęb. max.m.	pojemn. mil m <sup>3</sup>	pow. ha	dorzecze	kto sondował lub opublik.
1.	Merzycko /358/	58,5	45,0	359,0	Słubia	Samter /10/
2.	Miedwie /342/	42,0	726,0	3677,0	Płoń	Halbfass/1/ Samter /11/ Młodziejowski /9/
3.	Ińsko /199/	41,0	80,0	596,0	Ina	Halbfass/1/
4.	Chłop /70/	37,5	37,0	326,0	Myśla	Michael /8/

Lp.	Nazwa jeziora	głęb. max. m.	pojemn. mil m <sup>3</sup>	pow. ha.	dorzecze	kto sondował lub opublik.
5.	Krzemień /277/	30,0	31,0	208,0	Ina	Halbfass/1/
6.	Myśliborskie Jezioro/369/	19,5	49,3	616,0	Myśła	Samter /10/
7.	Klukom /249/	17,6	-	83,0	Ina	Klautzsch/5/
8.	Stubnica /550/	16,0	9,2	160,0	Ina	Halbfass/1/
9.	Lipiańskie Jezioro/304/	15,0	12,0	168,0	Myśła	Michael /8/
10.	Będzin /21/	15,0	10,3	166,0	Myśła	Schröder /12, 2/
11.	Okunie /393/	14,0	-	44,0	Ina	Halbfass /1/
12.	Żeńsko /666/	12,0	-	25,0	Ina	Klautzsch /4,5/
13.	Raduń /455/	12,0	-	101,0	Ina	Klautzsch /4,5/
14.	Wełtyń /611/	11,0	14,0	370,0	Odra Wsch.	Halbfass/1/
15.	Będgoszcz /20/	9,0	13,0	300,0	Płonia	Halbfass /1, 3/
16.	Długie /114/	7,0	17,0	354,0	Tywa	Halbfass/1/
17.	Starzyc /517/	6,0	3,2	68,0	Ina	Halbfass/1/
18.	Płoń /431/	4,0	25,0	830,0	Płonia	Halbfass/1/
19.	Żelewko /662/	4,0	5,0	200,0	Płonia	Halbfass /1, 3/
20.	Zaborsko /645/	2,0	0,7	44,0	Płonia	Halbfass/1/
21.	Stobno /532/	1,0	-	31,0	Ina	Klautzsch/5/

Występowanie jezior w powiatach i województwach

Poniższe zestawienie podaje ilość i powierzchnię jezior w poszczególnych powiatach i województwach lub ich częściach wchodzących w skład obszaru opracowanego. W dalszych rubrykach podano powierzchnię jednostki administracyjnej, procent tej jednostki przypadający na nasz obszar oraz jeziorność powiatu lub województwa.

powiat /województwo/	ilość jezior	pow.jez. w ha.	pow.jedn. adm.w km <sup>2</sup>	% pow. jedn.adm.	% jezierności
chojeński	151	1 832,8	1 374	100	1,334
cheszceński	40	639,3	394	31	1,673
gryfiński	126	4 193,8	1 108	100	3,785
kamieński	-	-	42	4	-
łobezki	-	-	3	-	-
myśliberski	133	3 768,4	1 042	91	3,617
nowogardzki	12	76,0	628	50	0,121
pyrzycki	83	3 594,1	1 046	100	3,436
stargardzki	71	1 937,8	1 021	83	1,890
szezeński	25	492,3	578	77	0,851
<b>woj.szezeński</b>	<b>641</b>	<b>16 554,5</b>	<b>7 236</b>	<b>49</b>	<b>2,288</b>
gorzowski	29	556,1	788	63	0,706
sulęciński	-	-	7	1	-
<b>woj.zielonogórskie</b>	<b>29</b>	<b>556,1</b>	<b>795</b>	<b>5</b>	<b>0,700</b>
<b>R a z e m :</b>	<b>670</b>	<b>17 110,6</b>	<b>8 031</b>	<b>-</b>	<b>2,130</b>



Największą jeziornością odznaczają się powiaty lub ich części w obrębie opracowanego tu obszaru: gryfiński /3,785 %/, myśliborski /3,617 %/ i pyrzycki /3,436 %/. Stosunkowo małą jeziorność wykazują powiaty: nowogardzki, szczeciński i gorzowski. Brak zupełnie jezior w obrębie skrawków powiatów: kamieńskiego, łobezkiego i sulęcińskiego.

Dopełnienia niekompletnych powiatów opracowanego tu obszaru należy szukać w dalszych częściach katalogu.

Wykaz arkuszy map w podziałce 1 : 100 000

Sygnatura	Nazwa mapy	Ilość jezior	Pow. jezior w ha	Uwagi
34 - 18	Pasewalk	1	92,0	część
34 - 19	Police	9	319,4	część
34 - 20	Nowogard	9	31,8	część
34 - 21	Łobez	-	-	część
35 - 19	Szczecin	51	472,0	część
35 - 20	Stargard	39	4 227,0	część
35 - 21	Ińsko	35	1 597,1	część
36 - 18	Schwedt	-	-	część
36 - 19	Widuchowa	99	2 240,1	część
36 - 20	Pyrzyce	110	2 229,7	cały
36 - 21	Choszczno	54	953,8	część
37 - 18	Freienwalde	31	264,6	część
37 - 19	Chojna	119	1 926,5	cały
37 - 20	Myślibórz	79	2 486,8	część
37 - 21	Strzelce Krajeńskie	3	54,0	część
38 - 19	Kostrzyn	24	172,8	część

Sygnatura	Nazwa mapy	Ilość jezior	pow. jezior w ha	Uwagi
38 - 20	Gerzów Wielkopolski	7	43,0	część
38 - 21	Skwierzyna	-	-	część
	R a z e m :	670	17 110,6	-

Dopełnienia częściowe tu opracowanych arkuszy map w podziałce 1 : 100 000 można znaleźć w dalszych częściach katalogu.

#### Jeziora dorzecza Odry poza granicami państwa

/ na N od pradoliny toruńsko - eberswaldzkiej/

Z obszaru dorzecza Odry, na N od pradoliny toruńsko - eberswaldzkiej, leży 1 879 km<sup>2</sup> na terytorium Niemieckiej Republiki Demokratycznej. Stanowi to 1,6 % powierzchni całego dorzecza Odry. Dla ujęcia całości jezior dorzecza Odry podano w dodatkowej poniższej tabeli również jeziora leżące poza granicami Polski. Jeziora są zestawione alfabetycznie, uwzględniono mapy niemieckie.

Razem na obszarze tym znajduje się 201 jezior o łącznej powierzchni 5 388,9 ha. Średnia jeziorność tej części dorzecza Odry wynosi 2,868 %, a więc jest niemal identyczna jak na wschód od Odry. Niższy nieco procent powierzchni jeziornych tłumaczy się szerokim zaleganiem pradoliny i doliny samej Odry, w sąsiedztwie których ilość jezior jest wybitnie mniejsza.

Ilość i wielkość jezior ilustruje poniższa tabelka, w której uwzględniono w poszczególnych klasach wielkości ilość jezior oraz ich łączną powierzchnię.

Wielkość jezior	1 - 5 ha	5-10 ha	10-20 ha	20-50 ha	50- 100ha	100- 1000ha	ponad 1000ha	Razem
Ilość jezior	107	33	22	27	6	5	1	201
Powierzchnia ha	239,1	220,8	306,0	884,0	412,5	2231,5	1095,0	5388,9

Przeważają zatem jeziora małe, bo tylko 6 jezior ma ponad 100 ha powierzchni, z tych zaś jedno ponad 1000 ha, mianowicie jezioro Parsteiner See o powierzchni 1 095,0 ha.

lp.	Nazwa jeziora	pow. ha	wys. mnpm	dług. m	szer m	szer. geogr.	dług. geogr.	Mapa
1.	Aalgast S.	1,0	59	120	60	53 8,5	13 54,3	36 - 18
2.	Amts S.	13,0	42	760	380	52 53,8	13 53,1	37 - 18
3.	Angel S.	3,0	43	340	90	53 16,5	14 9,5	35 - 18
4.	Apfel S.	9,0	42	580	140	52 56,4	14 0,1	37 - 18
5.	Bach S.	2,4	19	280	120	52 52,0	13 51,9	37 - 18
6.	Bartsch Pf.	3,9	46	330	130	52 56,9	13 57,5	37 - 18
7.	Behlen S.	14,4	61	860	270	53 3,3	13 48,2	36 - 17
8.	Bibel S.	1,0	44	190	50	53 16,4	14 8,0	35 - 18
9.	SE od m. Blum- berg	1,3	58	180	90	53 12,3	14 9,7	36 - 18
10.	Bracken S.	6,0	75	570	120	52 58,9	13 53,5	37 - 18
11.	Briese S.	6,0	42	410	220	53 2,1	14 12,2	36 - 18
12.	Briesen S.	57,5	60	1600	630	53 3,8	13 48,7	36 - 17
13.	Briester S.	1,0	51	110	80	53 9,8	14 2,8	36 - 18
14.	Britzer S.	23,5	48	920	390	52 53,2	13 47,3	37 - 17
15.	Brodowin S.	45,0	44	1100	1030	52 54,3	13 57,9	37 - 18
16.	S od m. Brodo- win	1,9	49	200	120	53 59,9	13 57,5	37 - 18
17.	S od m. Brodo- win	1,7	49	200	90	52 53,8	13 56,9	37 - 18

Lp.	Nazwa jeziora	pow.	wys.	dług.	szer.	szer.	dług.	Mapa
18.	Bukow S.	5,0	87	430	220	52 59,8	13 53,1	37-18
19.	Kl. Bukow S.	6,3	31	420	190	52 52,5	13 41,3	37-17
20.	Gr. Bukow S.	48,0	35	1620	500	52 52,8	13 42,5	37-17
21.	GR. Butter S.	1,0	43	130	100	53 2,1	14 11,5	36-18
22.	w m. Crussow	1,8	53	210	80	52 59,9	14 5,0	37-18
23.	Gr. Daber S.	14,0	86	640	280	52 59,5	13 53,3	37-18
24.	Damm S.	6,0	45	540	130	52 56,9	13 59,5	37-18
25.	Damm S.	5,0	24	420	200	53 20,1	14 20,5	35-19
26.	Danker S.	4,0	26	350	120	53 19,1	14 2,3	35-18
27.	Diebel S.	2,3	47	210	180	52 55,5	13 44,5	37-17
28.	Diebel S.	1,4	68	160	140	53 2,3	13 48,5	36-17
29.	Diebel Pf.	2,0	48	240	120	53 2,4	14 10,4	36-18
30.	Dobberziner S.	17,0	43	630	540	53 0,6	14 2,5	36-18
31.	Dorf S.	6,0	42	500	110	53 16,8	14 8,3	35-18
32.	Dorf S.	2,0	47	220	110	53 14,5	14 13,1	36-18
33.	Dorf S.	3,0	43	370	120	53 2,0	14 11,5	36-18
34.	Dovin S.	20,0	60	590	520	52 59,9	13 47,3	36-17
35.	Fauler S.	4,0	49	320	120	53 3,9	13 53,8	36-18
36.	Faule S.	3,0	43	340	120	53 12,1	14 10,2	36-18
37.	Fitte S.	13,0	1	1150	250	53 3,6	14 19,1	36-18
38.	Flasher Bug- sin S.	32,0	55	800	440	52 56,2	13 47,1	37-17
39.	W od m. Flems- dorf	1,0	40	130	100	53 1,8	14 9,8	36-18
40.	SE od m. Frie- densfolge	1,6	34	180	100	53 6,2	14 8,5	36-18
41.	w m. Frosten- walde	2,0	39	180	120	53 9,1	14 17,2	36-18
42.	Glambecker S.	25,0	56	870	320	53 1,5	13 48,8	36-17
43.	Glambeck S.	13,0	59	1200	160	53 12,0	14 0,0	36-18
44.	Grabow S.	8,0	37	350	350	52 52,0	13 37,3	37-17

Lp.	Nazwa jeziora	pow. ha.	wys. npm.	dług. m.	szer. m.	szer. geogr.	dług. geogr.	mapa
45.	Grenz S.	3,0	55	240	120	53 20,1	14 3,0	35-18
46.	Grimnitz S.	809,0	65	4200	2910	52 58,7	13 47,3	37-17
47.	Grosse See /Achten S./	18,0	43	1060	280	53 16,6	14 08,8	35-18
48.	Gr. Grumsin S.	66,0	60	1230	790	52 59,6	13 50,2	37-18
49.	Kl. Grumsin S.	3,4	70	270	170	52 59,2	13 51,3	37-18
50.	S od m. Grünz	1,0	44	120	100	53 16,5	14 8,2	35-18
51.	Haus S.	8,0	63	500	180	53 4,6	13 50,0	36-18
52.	Haus S.	5,0	60	340	240	52 58,4	14 2,3	37-18
53.	Haus S.	5,0	17	280	210	53 11,1	14 10,0	36-18
54.	Haus S.	3,0	39	250	180	53 3,7	14 5,3	36-18
55.	Haus S.	15,0	59	800	280	53 13,1	14 0,1	36-18
56.	Haus S.	16,0	39	690	300	53 2,1	14 10,2	36-18
57.	Hecht Giebel	3,0	69	270	160	53 2,8	13 48,9	36-17
58.	Hecht S.	1,2	53	240	50	52 57,6	14 1,3	37-18
59.	Heiliger S.	10,5	48	500	290	53 1,1	13 52,5	36-18
60.	Gr. Heiliger S.	5,0	26	470	320	52 53,0	13 52,1	37-18
61.	Kl. Heiliger S.	1,0	26	160	100	52 53,2	13 52,2	37-18
62.	SW od m. Hohenlandin	1,5	29	250	120	53 4,9	14 6,9	36-18
63.	NE od m. Hohenlandin	1,4	34	170	120	53 6,3	14 8,5	36-18
64.	Gr. Hopfengarten S.	8,0	27	420	230	52 53,5	13 51,5	37-18
65.	Hunger S.	6,5	55	570	180	52 57,0	13 48,6	37-17
66.	Igel S.	1,1	39	190	60	53 16,5	14 10,5	35-18
67.	Jacknitz S.	2,8	54	220	150	53 8,6	13 55,4	36-18
68.	Jakobsdorfer S.	23,0	62	830	380	53 8,0	13 53,7	36-18
69.	SE od m. leśn. Julienwalde	4,5	44	400	150	53 3,7	14 10,0	36-18
70.	Gr. Kagel Pf.	1,5	57	210	120	52 58,3	13 52,3	37-18
71.	Kalte Wasser S.	27,5	24	1150	430	52 52,8	13 51,0	37-18

Lp.	Nazwa jeziora	pow. ha.	wys. npm.	dług. m.	szer. m.	szer. geogr.	dług. geogr.	mapa
72.	Kantor S.	9,0	59	600	220	53 13,0	15 0,5	36-18
73.	Gr. Kaul S.	7,0	52	380	300	53 8,3	13 56,9	36-18
74.	Gr. Kelpin S.	23,5	66	800	410	53 3,4	13 45,6	36-17
75.	Kl. Kelpin S.	2,0	66	250	110	53 3,6	13 45,2	36-17
76.	Kiehn S.	8,0	75	520	200	53 4,1	13 49,5	36-17
77.	Klare S.	12,5	62	600	310	53 3,7	13 47,6	36-17
78.	Klarer S.	3,0	28	210	140	53 5,8	14 8,3	36-18
79.	Krebs S.	2,0	73	320	120	52 54,3	14 1,5	37-18
80.	Krug S.	4,4	46	370	230	52 57,2	13 57,1	37-18
81.	Krug S.	11,0	56	500	330	52 52,7	13 57,9	37-18
82.	Krumme S.	3,0	23	300	120	53 20,5	14 22,8	35-19
83.	Krummer S.	16,0	45	1420	140	52 57,5	13 59,9	37-18
84.	Krummer S.	43,0	62	1680	520	53 1,8	13 43,5	36-17
85.	Krummer S.	2,8	46	320	110	53 16,6	14 7,9	35-18
86.	Gr. Kuh S.	23,0	58	1460	320	53 12,5	13 58,7	36-18
87.	Kl. Kuh S.	1,4	59	190	120	53 12,6	13 58,1	36-18
88.	w m. Kunow	2,5	34	260	160	53 8,5	14 15,5	36-18
89.	Laagen S.	48,5	63	1270	970	53 34,6	13 48,7	36-17
90.	Lenzen S.	20,0	14	880	380	53 34,2	14 17,8	34-18
91.	Gr. Lind S.	1,8	68	320	80	52 54,3	14 1,9	37-18
92.	Kl. Lind S.	1,0	67	220	60	52 54,3	14 2,2	37-18
93.	Liptow S.	4,0	58	330	160	53 2,3	13 51,7	36-18
94.	Gr. Lubow S.	8,0	64	410	320	52 57,7	13 46,4	37-17
95.	Kl. Lubow S.	3,0	64	370	150	52 58,1	13 45,8	37-17
96.	W od m. Ludwigs- höhe	2,5	27	180	150	53 18,5	14 4,0	35-18
97.	S od m. Lüders- dorf	1,0	67	200	70	52 55,1	14 4,1	37-18
98.	SW od m. Maien- pfuhl	1,0	58	120	80	52 52,8	14 1,7	37-18
99.	Moos S.	4,6	92	310	230	52 59,1	13 54,6	37-18

Lp.	Nazwa jeziora	pow. ha.	wys. npm.	dług. m.	szer. m.	szer. geogr.	dług. geogr.	mapa
100.	Moos Pfuhl	4,0	44	600	130	53 11,8	14 16,3	36-18
101.	Moos Pfuhl	1,6	41	190	130	52 52,2	13 39,1	37-17
102.	Mönch S.	1,0	66	140	80	53 12,5	14 1,2	36-18
103.	Mudrow S.	7,0	45	550	180	52 58,9	13 54,3	37-18
104.	Mudrow S.	16,0	43	570	290	53 0,3	14 1,1	36-18
105.	Münde S.	135,5	42	2120	1510	53 1,5	14 0,8	36-18
106.	NE od m. Mürow	1,3	31	260	50	53 3,7	14 2,3	36-18
107.	NE od m. Mürow	2,2	31	220	5180	53 3,5	14 2,1	36-18
108.	SE od m. Neu Rosow	2,8	28	380	170	53 19,2	14 24,8	35-19
109.	N od m. Niederlandin	1,4	34	200	100	53 5,1	14 8,5	36-18
110.	E od m. Niederlandin	3,0	42	390	100	53 4,9	14 9,6	36-18
111.	Ochsen S.	2,0	54	190	130	52 54,5	14 0,6	37-18
112.	Pagel S.	8,0	49	530	220	53 2,4	14 12,0	36-18
113.	Pagel S.	2,0	38	160	120	53 16,9	14 22,5	35-19
114.	Pampow S.	25,0	13	750	650	53 32,0	14 19,1	34-18
115.	Parsteiner S.	1095,0	44	6900	2520	52 55,8	13 59,5	37-18
116.	Pechteich S.	6,0	38	390	230	52 51,5	13 36,9	37-17
117.	Gr. Peetzig S. /Burg S./	48,0	43	1300	720	53 4,0	13 55,1	36-18
118.	Kl. Peetzig S.	12,5	49	570	260	53 4,1	13 54,1	35-18
119.	Pehlitz S.	2,0	43	220	110	52 54,5	13 59,5	37-18
120.	Petsch S.	26,0	43	780	460	53 1,0	14 3,0	36-18
121.	Pfaffen S.	6,0	65	470	200	53 2,8	13 43,6	36-17
122.	Pfingst S.	1,3	23	250	70	53 20,3	14 22,8	35-19
123.	Gr. Plage S.	76,0	40	1600	820	52 53,5	13 56,2	37-18
124.	Kl. Plage S.	26,0	49	780	550	52 53,6	13 57,3	37-18
125.	W od jez. Kl. Plage S.	1,7	49	250	80	52 53,7	13 56,9	37-18

Lp.	Nazwa jeziora	pow. ha.	wys. npm.	dług. m.	szer. m.	szer. geogr.	dług. geogr.	mapa
126.	Mon Plaisin S.	2,9	43	280	170	53 1,9	14 11,7	36-18
127.	Plötz S.	13,0	42	650	230	53 4,0	13 56,8	36-18
128.	Gr. Plunz S.	23,0	73	780	420	52 59,3	13 56,2	37-18
129.	Kl. Plunz S.	4,0	73	280	240	52 59,7	13 56,2	37-18
130.	w m. Polssen	7,0	52	480	340	53 9,8	13 58,7	36-18
131.	Polssen S.	5,0	43	340	180	53 9,0	13 56,8	36-18
132.	NW od m. Pommellen	2,8	23	220	120	53 20,7	14 23,2	35-19
133.	SW od m. Pommellen	1,2	23	170	70	53 20,2	14 22,9	35-19
134.	SE od m. Pommellen	1,1	33	220	70	53 20,2	14 23,6	35-19
135.	SE od m. Poratz	2,1	62	210	130	53 3,9	13 49,3	36-17
136.	Gr. Prässnick S.	143,0	62	2400	820	53 2,2	13 45,3	36-17
137.	Kl. Prässnick S.	60,0	63	1090	850	53 2,6	13 46,7	36-17
138.	Priester S.	3,1	24	220	160	53 19,8	14 21,1	35-19
139.	Prottenlanke S.	9,0	44	650	260	52 55,3	13 57,6	37-18
140.	Redernswalder S.	48,0	53	1520	650	53 2,9	13 51,6	36-18
141.	NE od m. Rosow	1,1	29	210	80	53 18,7	14 24,5	35-19
142.	Rosin S.	46,0	49	1220	560	52 57,5	13 56,8	37-18
143.	Rosin S.	29,0	47	1000	280	52 53,5	13 58,5	37-18
144.	Roth S.	1,1	43	160	110	53 2,1	14 10,2	36-18
145.	Rother S.	7,5	63	480	220	53 2,7	13 27,4	36-17
146.	Röth S.	2,5	51	260	120	52 59,1	14 1,7	37-18
147.	Sannen S.	2,5	43	310	80	53 12,3	14 10,3	36-18
148.	Sassen Pf.	8,0	54	540	220	52 56,9	13 49,9	37-17
149.	Sassen Pf.	6,0	56	420	140	52 57,1	13 50,3	37-18



Lp.	Nazwa jeziora	pow. ha.	wys. npm.	dług. m.	szer. m.	szer. geogr.	dług. geogr.	mapa
150.	Sassen Pf.	6,0	54	380	140	52 56,9	13 49,6	37-17
151.	Schlei S.	4,0	54	630	110	52 58,0	14 3,1	37-18
152.	Schloss S.	18,0	23	620	540	53 17,5	14 17,9	35-18
153.	Schmiede S.	3,2	24	280	130	53 20,1	14 21,1	35-19
154.	N od m. Schmöln	23,0	52	1150	250	53 18,3	14 6,3	35-18
155.	Schöneberg S.	22,0	53	830	350	53 4,2	13 50,9	36-18
156.	Schul S.	5,8	78	310	220	52 58,7	13 43,0	37-17
157.	Schulzen S.	1,3	58	220	80	53 12,7	13 59,8	36-18
158.	Schulzen S.	1,5	63	260	80	52 54,9	14 2,1	37-18
159.	Schulzen S.	4,0	58	530	110	52 58,3	13 52,1	37-18
160.	Schulzen S.	2,0	42	270	80	52 56,6	14 0,3	37-18
161.	Schulzen S.	7,0	52	720	170	52 56,0	13 49,0	37-17
162.	Schulzen S.	5,7	44	300	210	52 58,3	13 58,8	37-18
163.	SW od m. Schwar- neberg	4,0	58	370	130	53 19,3	14 7,2	35-18
164.	Schwarz S.	3,0	11	210	160	53 13,7	14 6,2	36-18
165.	Schwarzer S.	1,5	81	210	160	52 53,1	14 0,1	37-18
166.	Schwarzer S.	4,0	105	320	180	52 59,7	13 54,1	37-18
167.	Schwarzer S.	12,5	69	750	400	53 52,0	13 58,7	37-18
168.	SE od m. Schwennenz	1,2	41	170	110	53 23,8	14 22,8	35-19
169.	Serwester S.	81,0	46	1620	900	52 56,7	13 55,9	37-18
170.	SE od m. Sophienhof	3,0	38	230	110	53 11,8	14 15,3	36-18
171.	N od m. Sper- lingsherberge	1,5	59	320	50	52 58,5	13 51,9	37-18
172.	Spring S.	4,5	40	400	220	53 1,5	14 9,3	36-18
173.	Spring S.	1,0	50	120	100	52 57,5	14 1,5	37-18
174.	Kl. Stadt S. /Poratz S./	15,0	25	690	240	52 51,7	13 48,9	37-17
175.	Gr. Stadt S.	16,0	24	570	560	52 52,1	13 50,5	17-18

Lp.	Nazwa jeziora	pow. ha.	wys. npm.	dług. m.	szer. m.	szer. geogr.	dług. geogr.	mapa
176.	SE od m. Vw. Staffelde	2,3	35	220	160	53 16,3	14 24,9	35-19
177.	NE od m. Vw. Staffelde	2,0	27	180	110	53 16,8	14 24,8	35-19
178.	Strassen S.	2,0	48	320	80	53 12,5	14 10,3	36-18
179.	Teufel S.	1,1	28	200	50	53 16,3	14 22,7	35-19
180.	Tiefer S.	10,0	41	600	200	52 56,8	14 0,6	37-18
181.	Tiefer Bugsin S.	48,0	55	1550	560	52 56,7	13 47,6	37-17
182.	Thur S.	3,3	16	310	160	53 33,2	14 17,1	34-18
183.	Todtlager S.	1,4	51	180	100	53 14,4	14 13,0	36-18
184.	Uhtlat S.	1,8	43	220	80	53 16,5	14 9,0	35-18
185.	Üder S.	72,0	31	3500	260	52 52,3	13 40,5	37-17
186.	SE od m. Wal- lnow	4,5	59	300	180	53 20,1	14 6,3	35-18
187.	S od m. Wal- lnow	1,6	59	150	140	53 20,1	14 4,9	35-18
188.	N od m. Wallys- hof	1,0	60	320	70	52 56,9	14 1,8	37-18
189.	Warnitz S.	10,0	53	650	210	53 4,2	13 50,4	36-18
190.	S od m. We- dellsberg	1,2	64	220	90	53 8,6	13 54,7	36-18
191.	Weisser S.	46,0	44	1190	540	52 54,8	13 57,0	37-18
192.	Werbellin S.	805,0	43	9040	1400	52 55,5	13 42,8	37-17
193.	Wesen S.	46,0	42	1320	660	52 54,6	13 58,6	37-18
194.	Westrow S.	26,0	50	1240	450	53 2,8	14 10,3	36-18
195.	Wolletz S.	339,0	42	5120	980	53 1,5	13 55,0	36-18
196.	W od m. Wollin	1,1	47	250	100	53 16,8	14 3,6	35-18
197.	Wröth S.	1,1	54	120	80	53 10,6	14 3,2	36-18
198.	Verwalter S.	1,0	58	180	80	53 12,6	14 9,3	36-18
199.	E od leśn. Voigtswiese	3,8	79	470	100	52 57,0	13 45,9	37-17
200.	Zabel S.	3,0	8	320	90	53 12,3	14 7,2	36-18
201.	w m. Vw. Z <sub>aun</sub>	1,7	54	200	120	52 53,8	13 59,2	37-18

L i t e r a t u r a

1. Halbfass W. Beiträge zur Kenntnis der Pomer-  
schen Seen. Ergänzungsheft Nr.136  
zu Pet.Mitt.Gotha 1901.
2. Halbfass W. Die Seen der Erde. Ergänzungsheft  
Nr. 185 zu Pet.Mitt.Gotha 1922.
3. Halbfass W. Die Morphometrie der Europäische  
Seen. Zeitschr. f. Gesell. f. Erd-  
kunde zu Berlin, 1903.
4. Klautzsch A. Geologische Karte von Preussen, Bl.  
30/49.
5. Klautzsch A. Die Seen bei Arnswalde. Beiträge  
zur Seekunde, Teil VI. Berlin 1919.
6. Majdanowski S. Jeziora dorzecza Odry. Monografia  
Odry, Inst. Zach., Poznań 1948.
7. Majdanowski S. Zagadnienie rynien jeziornych na  
Niżu Europejskim. Bad. Fizjograf.  
nad Polską Zachodnią, Nr.2, z.1.,  
Poznań 1950.
8. Michael R. Geologische Karte von Preussen. Bl.  
29/58 Lippehne, Bl.46/4 Soldin.
9. Młodziejowski J. Miedwie - największe jezioro Pomorza  
Kaszubskiego. Przegląd Zachodni, Nr.  
2, Poznań 1946.
10. Samter M. Zehn Märkische Seen. Beiträge zur  
Seehkunde, Teil III, Berlin 1922.
11. Samter M. Der Madüsee. Beiträge zur Fauna des  
Madüsees in Pomern. Arch. f. Natur-  
gesch. LXXI, Berlin 1905.
12. Schröder H. Geologische Karte des Kgl. Preuss.,  
Gradabteilung 46. Bl. 4.
13. Rocznik Statystyczny 1949. Rok XIII, Warszawa 1950.
14. Szczegółowy podział dorzecza Odry i rzek pobrażę. Pra-  
ce P.I.H.M., Zeszyt 5, Warszawa 1949.

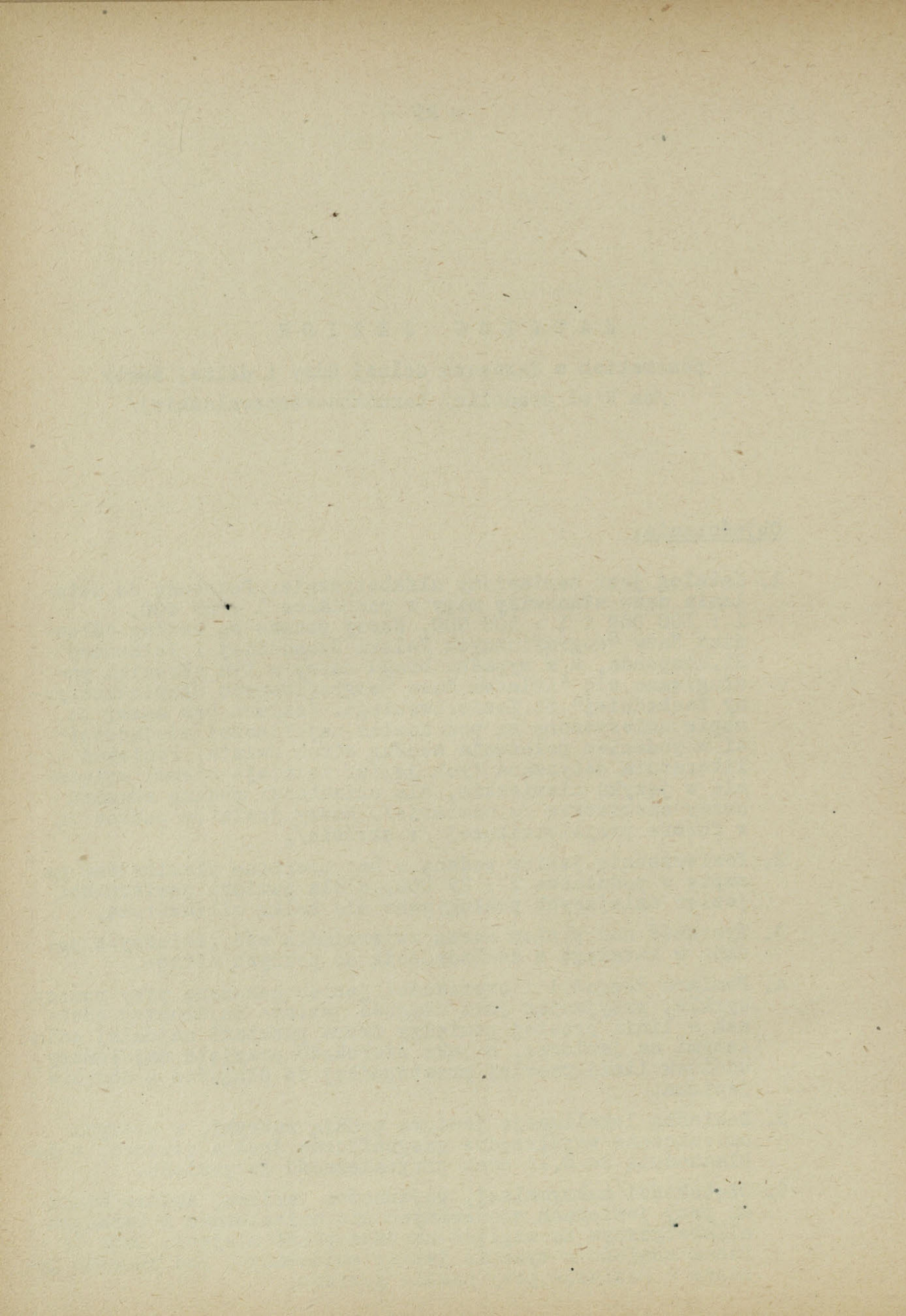


## K A T A L O G   J E Z I O R

pomorskich w dorzeczu dolnej Odry i dolnej Warty  
/na N od pradoliny toruńsko-eberswaldzkiej/

### Objaśnienia:

1. Katalog jest zestawiony alfabetycznie. Podstawę do ustalania nazw stanowiły mapy w podziałce 1 : 25 000, 1 : 100 000 i 1 : 500 000. Nazwy podane są według "Słownika Nazw Geograficznych Polski Zachodniej i Północnej" St. Rosponda, a w wypadku braku nazwy w tym słowniku posługiwano się "Atlasem Nazw Geograficznych Słowiańszczyzny Zachodniej" St. Kozierowskiego. Jeziora bez nazwy na mapie umieszczone są pod hasłem najbliższej miejscowości z podaniem położenia według stron świata. Ponieważ literatura dotycząca tych jezior istnieje niemal wyłącznie w języku niemieckim, dla orientacji podano również nazwy niemieckie /w nawiasie/. Nazwy powiatów podane są w formie przymiotnikowej /w skrócie/.
2. Powierzchnię jezior podaną w ha, mierzono planimetrem na mapie w podziałce 1 : 25 000, a dla pomiaru powierzchni jezior mniejszych posługiwano się kalką milimetrową.
3. Wysokość nad poziom morza zwierciadła wód jeziornych podano w katalogu z dokładnością do pełnych metrów.
4. Pomiaru długości i szerokości jezior dokonano przy pomocy cyrkla, przyjmując jako długość jeziora najdłuższy odcinek w linii prostej pomiędzy dwoma punktami najdalej oddalonymi na jeziorze, a jako szerokość przyjęto najdłuższy odcinek linii prostej prostopadłej do długości w obrębie jeziora.
5. Dokładną lokalizację jeziora podają rubryki, w których umieszczono współrzędne geograficzne środka jeziora, z dokładnością do 0,1' oraz przynależność do powiatu.
6. Głębokości maksymalnej, pojemności jeziora, autora sondażu przy jeziorach sondowanych nie umieszczano w katalogu alfabetycznym ze względu na szczupłość miejsca. Dane te można znaleźć w wykazie jezior sondowanych pod numerem podanym w nawiasie przy nazwie jeziora.



Lp.	Nazwa jeziora	pow. ha.	wys. npm.	dług. m.	szer. m.	szer. geogr.	dług. geogr.	powiat
1.	W od m. Babin	10,5	66	470	300	52 53,3	14 37,8	choj.
2.	Babinek /Babin S./	3,1	66	300	120	52 52,7	14 40,9	choj.
3.	Babińskie /Babbiner S./	17,0	23	760	300	53 14,0	14 43,9	pyrz.
4.	W od m. Bajsko	3,0	79	310	120	53 14,0	15 33,8	chosz.
5.	NW od m. Banie	4,2	45	360	220	53 6,7	14 38,7	gryf.
6.	NW od m. Banie	8,5	45	670	270	53 6,4	14 39,3	gryf.
7.	SW od m. Baniewice	1,5	79	180	150	53 5,5	14 36,4	gryf.
8.	S od m. Baniewice	2,2	78	250	120	53 3,5	14 36,7	gryf.
9.	SW od m. Baniewice	8,0	74	380	320	53 3,7	14 35,8	gryf.
10.	E od m. Bara	3,5	22	210	200	52 58,5	14 25,5	choj.
11.	Barlineckie Jezioro /Barlinchener S./	164,0	57	3430	1720	52 58,9	15 12,9	myśl.
12.	N od m. Barlinek	2,5	55	420	100	53 0,1	15 13,5	myśl.
13.	Barnisławskie /Barnimslower S./	11,0	69	420	330	53 22,4	14 25,2	szcz.
14.	E od m. Barnkewo	1,8	40	190	110	52 57,8	14 29,6	choj.
15.	NE od m. Barnkewo	1,7	36	220	120	52 58,5	14 29,6	choj.
16.	N od m. Barnówko	6,2	44	450	160	52 47,8	14 46,0	gorz.
17.	Bartoszewo /Barm S./	6,0	16	450	180	53 31,4	14 27,4	szcz.
18.	SE od m. Będargowiec	3,3	97	360	160	53 0,7	15 24,0	myśl.
19.	SW od m. Będargowiec	3,0	97	380	130	53 0,6	15 23,0	myśl.

Lp.	Nazwa jeziora	pow. ha.	wys. npm.	dług. m.	szer. m.	szer. geogr.	dług. geogr.	powiat
20.	Będgoszcz /Bangast S./ /15/	300,0	16	4600	1000	53 14,3	14 49,3	pyrz. gryf.
21.	Będzin /Bandin S./ /10/	166,0	60	3280	820	52 59,1	14 56,5	myśl.
22.	SE od m. Biała	1,2	125	220	80	53 24,1	15 28,0	starg.
23.	Białe Jezioro /Weisser S./	28,0	56	920	420	52 51,6	14 53,0	myśl.
24.	Białęgi /Belgen S./	28,0	62	960	380	52 52,3	14 32,5	choj.
25.	Bielińskie /Gr. Belliner S./	28,0	56	1700	230	52 50,5	14 26,7	choj.
26.	Bielińskie Małe /Kl. Belliner S./	7,0	56	520	330	52 50,7	14 27,9	choj.
27.	Bierzwnik /Klarer Bermling S/	14,0	66	900	220	53 2,5	14 53,9	myśl.
28.	E od m. Binowo	4,5	44	380	160	53 18,3	14 40,1	gryf.
29.	Binowskie /Binower S./	68,0	40	1200	850	53 18,7	14 38,7	gryf.
30.	Błoto /Blatt S./	1,4	86	190	100	53 20,7	15 30,9	starg.
31.	SW od m. Błotno /Gr. Zirke S./	77,0	70	1370	860	53 18,7	15 18,1	starg.
32.	Błotno /Jakobsdorfer S./	31,0	90	1680	180	53 19,8	15 30,0	starg.
33.	SE od m. Bobolin	1,5	64	300	80	53 23,5	14 24,6	szcz.
34.	NE od m. Bobolin	3,0	54	350	110	53 24,3	14 24,1	szcz.
35.	SW od m. Bogusław	1,6	47	190	120	52 40,7	14 44,2	choj.



Lp.	Nazwa jeziora	pow. ha.	wys. npm.	dług. m.	szer. m.	szer. geogr.	dług. geogr.	powiat
36.	NW od m. Bogusław	1,2	36	190	50	52 41,9	14 44,8	choj.
37.	E od m. Boguszczyn	1,6	39	220	80	52 56,2	14 27,9	choj.
38.	SE od m. Boleszkowice	1,0	53	190	60	52 43,2	14 36,9	choj.
39.	NW od m. Bolków	1,6	14	190	140	53 33,7	14 20,2	szez.
40.	Borzym /Grosser S./	27,0	32	1400	230	53 11,6	14 37,9	gryf.
41.	Brochucin /Gr. Brachuten S./	5,0	36	430	180	52 48,3	14 18,9	choj.
42.	Brudzno /Gr. Prütz S./	18,0	26	920	280	53 16,4	14 36,3	gryf.
43.	Brudzno Małe /Kl. Prütz S./	3,0	26	460	90	53 16,6	14 36,5	gryf.
44.	N od m. Brwice	5,0	63	330	180	52 56,0	14 32,4	choj.
45.	W od m. Brwice	2,0	61	200	120	52 55,1	14 32,0	choj.
46.	SE od m. Brwice	1,0	84	150	110	52 54,9	14 33,6	choj.
47.	NW od m. Brwice	2,0	61	330	80	52 55,4	14 31,7	choj.
48.	SW od m. Brwice	1,0	69	210	50	52 54,8	14 31,2	choj.
49.	NW od m. Brzezina	3,3	47	510	120	53 7,6	15 14,9	pyrz.
50.	W od m. Brzezina	8,0	46	530	230	53 7,2	15 15,0	pyrz.
51.	Brzezina /Scheiben S./	6,0	46	380	220	53 7,9	15 15,1	pyrz.
52.	N od m. Brzezina	1,4	48	270	80	53 7,6	15 15,3	pyrz.
53.	S od m. Brzezina	1,3	50	130	110	53 6,8	15 15,3	pyrz.
54.	N od m. Brzezina	4,5	48	290	200	53 7,4	15 15,2	pyrz.
55.	W od m. Brzeźno	2,0	50	270	80	52 47,8	14 54,7	gorz.

Lp.	Nazwa jeziora	pow. ha.	wys. nrm.	dług. m.	szer. m.	szer. geogr.	dług. geogr.	powiat
56.	Brzeźne /Briesen S./	13,0	40	850	270	53 23,2	15 5,7	starg.
57.	SE od m. Brzy- ozne	1,2	57	260	70	53 6,2	15 18,2	pyrz.
58.	NW od m. Brzy- ozno	5,0	50	450	160	53 6,9	15 16,4	pyrz.
59.	S od m. Brzyocz- ne	4,0	53	420	170	53 6,2	15 17,3	pyrz.
60.	S od m. Brzyocz- no	1,0	51	200	50	53 6,4	15 16,7	pyrz.
61.	SW od m. Brzy- ozno	1,2	53	280	60	53 6,3	15 16,5	pyrz.
62.	SE od m. Bryn- ki Stare	5,0	26	350	180	53 17,4	14 35,4	gryf.
63.	E od m. Bryn- ki Stare	5,0	28	520	130	53 17,7	14 35,9	gryf.
64.	SE od m. Bryn- ki Stare	1,8	26	200	80	53 17,5	14 35,6	gryf.
65.	Bukówno /Buch S./	14,0	76	1080	170	53 5,6	14 44,6	pyrz.
66.	Bytewo /Gr. Butew S./	19,0	85	600	350	53 20,4	15 32,9	starg.
67.	SW od m. Byto- wo	3,2	90	300	120	53 20,2	15 30,9	starg.
68.	S od m. Chabe- wo	2,0	19	260	100	53 13,2	14 45,7	pyrz.
69.	SE od m. Chaj- nówka	2,0	57	250	120	52 46,1	14 38,6	choj.
70.	Chłop /Klopp S./ /4/	326,0	60	3430	2930	53 0,4	14 4,6	myśl.
71.	E od m. Chłeo- piny	2,0	57	200	90	52 50,2	15 2,1	myśl.
72.	S od m. Chełm Dolny	12,5	65	830	220	52 51,9	14 36,9	choj.
73.	E od m. Chełm Dolny	2,6	65	230	140	52 52,1	14 37,1	choj.

Lp.	Nazwa jeziora	pow. ha.	wys. npm.	dług. m.	szer. m.	szer. geogr.	dług. geogr.	powiat
74.	SE od m. Chełm Dolny	18,0	65	1230	250	52 51,4	14 37,5	choj.
75.	NE od m. Chełm Górny	2,0	69	200	110	52 53,3	14 35,8	choj.
76.	E od m. Chełm Górny	12,5	69	700	320	52 53	14 36,2	choj.
77.	W od m. Chełpa	2,2	43	220	120	53 11,7	15 29,9	chosz.
78.	Chlebowo /Klebow S./	8,0	70	510	180	53 28,3	15 12,9	starg.
79.	Chojnica Mała /Kl. Konitz S./	6,0	74	400	260	53 8,5	15 35,1	chosz.
80.	Chojnica /Gr. Konitz S./	23,0	74	1000	380	53 8,3	15 36,7	chosz.
81.	S od m. Chrapowo	1,3	99	180	100	53 2,2	15 15,2	myśl.
82.	SE od m. Chwarstnica	10,5	33	700	190	53 12,5	14 39	gryf.
83.	W od m. Chwarstnica	9,5	27	730	170	53 13,3	14 35,6	gryf.
84.	N od m. Ciszewo	1,0	106	150	70	53 21,9	15 34,8	starg.
85.	E od m. Czachów	1,5	68	280	110	52 54,8		choj.
86.	E od m. Czachów	2,1	60	280	120	52 54,9	14 17,1	choj.
87.	NE od m. Czachów	1,8	74	230	60	52 55,1	14 16,6	choj.
88.	SE od m. Czachów	1,8	69	230	80	52 54,3	14 16,8	choj.
89.	SE od m. Czarnowo	8,0	45	700	140	53 8	14 45,7	pyrz.
90.	Czarnowo /Gros-ser S./	30,0	46	1100	350	53 8,3	14 45	pyrz.
91.	SW od m. Czarnowo Stare	1,3	28	170	90	53 16,2	14 46,4	gryf.
92.	N od m. Czarnówko	3,2	41	270	160	53 9,5	14 30,4	gryf.
93.	NE od m. Czer-nice	1,1	64	180	60	53 12,4	15 25,2	chosz.

Lp.	Nazwa jeziora	pow. ha.	wys. npm.	dług. m.	szer. m.	szer. geogr.	dług. geogr.	powiat
94.	E od m. Czernice	3,2	64	430	180	53 12,3	15 25,6	chosz.
95.	Czernikowskie Jezioro /Zernikower S./	38,0	62	1370	910	52 55,6	14 45,2	myśl.
96.	NE od m. Czółnów	14,5	61	800	230	52 59,3	14 54,1	myśl.
97.	Czółnów /Zellener S./	32,0	59	1240	500	52 58,3	14 54,3	myśl.
98.	Czyste /Klare S./	11,0	55	430	430	53 8	14 41	gryf.
99.	Czyste /Weissen S./	4,5	79	300	240	53 0,1	14 41,5	choj.
100.	SE od m. Cychry	1,0	43	130	80	52 41,2	14 43,0	choj.
101.	Dalesz /Dalsch S./	10,5	61	420	340	52 52,8	14 51,9	myśl.
102.	SE od m. Dalsze	2,2	58	230	140	52 52,0	14 51,9	myśl.
103.	W od m. Dalsze	5,0	58	520	130	52 52,3	14 51,9	myśl.
104.	SW od m. Dalsze	7,0	58	630	150	52 51,8	14 51,2	myśl.
105.	E od m. Danowo	1,3	44	160	110	53 31,3	14 58,8	nowog.
106.	SW od m. Dargomyśl	1,3	43	410	50	52 42,4	14 36,6	choj.
107.	E od m. Darż	5,0	46	450	190	53 28,4	15 3,9	nowog.
108.	SE od m. Derzewo	17,0	63	800	320	53 1,9	14 53,4	myśl.
109.	SW od m. Derzewo	3,0	64	330	130	53 1,2	14 52	myśl.
110.	SW od m. Dębina /Pom./	4,3	29	220	220	53 16	14 47,9	gryf.
111.	S od m. Dębno	7,0	33	380	230	52 42,6	14 40,9	choj.
112.	Dębno /Neudammer S./	12,0	39	820	200	52 44,7	14 42,3	choj.

Lp.	Nazwa jeziora	pow. ha.	wys. npm.	dług. m.	szer. m.	szer. geogr.	dług. geogr.	powiat
113.	SW od m. Dębne	1,5	33	180	110	52 42,9	14 40,3	choj.
114.	Długie /Langer S./ /16/	354,0	47	3950	1180	53 3,7	15 38,6	gryf.
115.	NE od m. Dłusko Gryfińskie	1,9	93	220	70	53 2,2	14 41,4	gryf.
116.	NE od m. Dłusko Gryfińskie	4,5	90	420	120	53 2,2	14 41,8	gryf.
117.	SE od m. Dłusko Gryfińskie	2,6	81	300	100	53 4,4	14 41,5	gryf.
118.	S od m. Dłusko Gryfińskie	1,2	80	180	80	53 0,5	14 40,9	gryf.
119.	NE od m. Dłusko Gryfińskie	2,2	91	280	80	53 1,9	14 41,7	gryf.
120.	Dłużec /Langer S./	81,0	47	2350	450	53 5,9	14 39,7	gryf.
121.	SE od m. Dobropole	1,7	76	140	120	53 31,5	15 19,7	nowog.
122.	Dobropolskie Golenickie /Schildberger S./ /Dobberphuler S./	121,0	61	4200	420	52 56,1	14 46	choj. myśl.
123.	Dobrzanek /Gottes S./	4,2	92	290	180	53 23,2	15 33,7	starg.
124.	SW od m. Delice	4,5	47	360	180	53 10,7	15 11,1	pyrz.
125.	SW od m. Delice	2,5	37	280	130	53 11,2	15 10,7	pyrz.
126.	NE od m. Delice	2,0	104	180	160	53 21,8	15 30,2	starg.
127.	Delice /Dö-litz S./	18,0	108	800	310	53 21,9	15 29,3	starg.
128.	Dalskie Jezioro /Haus S./	71,0	48	1900	300	52 49,4	14 50,3	myśl.
129.	SW od m. Dalski	9,5	47	620	350	52 53,6	14 21,1	choj.

Lp.	Nazwa jeziora	pow. ha.	wys. npm.	dług. m.	szer. m.	szer. geogr.	dług. geogr.	powiat
130.	Dołgie /Lan- ger S./	18,0	23	1000	230	53 14,6	14 42,6	pyrz.
131.	Dołgie /Kla- rer Dolgen S./	19,5	46	1330	200	52 43,6	14 55,7	gorz.
132.	Dołgie /Gr. Dolgen S./	55,0	51	2120	450	53 0,5	14 37,7	gryf.
133.	Dołgie Jezio- ro /Dolgen S/	40,0	67	2320	220	53 2,7	14 55,7	myśl.
134.	Dołgie Małe /Kl.Dolgen S/	1,7	57	230	90	53 0,9	14 38,6	gryf.
135.	N od m. Doły	2,0	26	200	120	53 21,1	15 58,8	starg.
136.	E od m. Droz- dowe	1,0	69	230	60	52 55,6	14 29,0	choj.
137.	N od m. Drze- nin	2,0	38	360	40	53 15,4	14 39,2	gryf.
138.	Dziedzie /Deetzer S./	10,0	67	430	280	53 0,6	15 3,2	myśl.
139.	SE od m. Dzie- dzice	1,0	81	240	40	53 1,2	15 5,7	myśl.
140.	SE od m. Dzi- kowe	2,6	70	290	110	52 59	10 7,9	myśl.
141.	NW od m. Dzi- kowe	3,3	70	380	120	52 59,7	15 6,9	myśl.
142.	SE od m. Dzi- kowo	2,0	70	260	90	52 59,9	15 8,1	myśl.
143.	NE od m. Dzi- kówko	7,0	79	520	170	52 58,8	15 9,8	myśl.
144.	NE od m. Dzi- kówko	1,5	77	200	170	52 59,5	15 9,5	myśl.
145.	NW od m. Dzi- kówko	1,1	75	180	50	52 59,6	10 8,9	myśl.
146.	E od m. Gard- no	3,3	43	230	190	53 15,5	14 38,5	gryf.
147.	Gardzienko /Burg S./	29,5	26	1040	320	53 16,1	14 35,3	gryf.

Lp.	Nazwa jeziora	pow. ha.	wys. npm.	dług. m.	szer. m.	szer. geogr.	dług. geogr.	powiat
148.	Gardzko /Bleien S./	80,0	48	1600	500	53 12,0	15 17,5	pyrz.
149.	SW od m. Gąd- no	1,1	53	160	120	52 50,7	14 24,5	choj.
150.	SW od m. Gle- wice	2,0	33	220	100	53 35,8	14 54	nowog.
151.	NE od m. Gleż- no	1,0	49	130	60	53 9,8	15 21,3	pyrz.
152.	W od m. Gleż- no	8,0	52	450	260	53 8,7	15 20,2	pyrz.
153.	N od m. Gleż- no	2,7	51	300	120	53 9	15 20,9	pyrz.
154.	N od m. Gleż- no	1,0	49	170	40	53 9,2	15 20,8	pyrz.
155.	Gleżno /Gleesen S./	11,5	49	630	300	53 9,4	15 20,6	pyrz.
156.	NW od m. Glin- na	3,0	25	320	80	53 17,5	14 41,8	gryf.
157.	Glinno /Glien S./	91,0	25	2600	950	53 17,6	14 41,5	gryf.
158.	NW od m. Glin- no	7,0	25	400	240	53 17,5	14 42,3	gryf.
159.	N od m. Głazów	3,0	60	300	140	52 58,9	14 56,1	myśl.
160.	NW od m. Gła- zów	13,0	61	1170	160	52 58,9	15 54,9	myśl.
161.	Głębokie /Tief S./	17,5	67	600	450	53 5,5	15 28,2	chosz.
162.	Głębokie /Glambeck S./	14,0	48	800	330	53 12,0	15 19,5	pyrz.
163.	Głębokie /Glambeck S./	34,0	20	1560	300	53 28,7	14 28,5	szcz.
164.	Głębokie /Glambeck S./	17,0	75	780	340	52 54,1	14 36,2	choj.
165.	SE od m. Głę- bokie	4,0	19	420	170	53 28,1	14 30	szcz.
166.	N od m. Głę- bokie	9,0	36	400	290	52 46,0	14 48,8	gerz.

Lp.	Nazwa jeziora	pow. ha.	wys. npm.	dług. m.	szer. m.	szer. geogr.	dług. geogr.	powiat
167.	W od m. Gniazdówko	2,5	123	320	100	53 29,0	15 31	starg.
168.	SW od m. Gedków	2,5	75	260	190	52 54,6	14 25,5	choj.
169.	w m. Gedków	1,4	74	230	100	52 54,7	14 25,4	choj.
170.	SW od m. Gogolice	9,0	86	550	170	52 54,1	14 34,5	choj.
171.	NW od m. Gogolice	11,0	74	830	230	52 54,9	14 34,6	choj.
172.	NW od m. Gogolice	1,8	74	230	110	52 54,9	14 35,2	choj.
173.	S od m. Golcza	1,2	95	200	80	53 7,9	15 36	chosz.
174.	SE od m. Gogolice	5,0	59	400	220	52 51,4	14 16,2	choj.
175.	Golice /Gr. Gallitze S./	7,5	71	400	230	52 52,5	14 16,9	choj.
176.	Golice Małe /Kl. Golitze S./	3,7	72	320	160	52 52,5	14 16,5	choj.
177.	Gostyń /Justin S./	17,0	83	1060	380	53 0,2	15 9,2	myśl.
178.	E od m. Goszków	3,4	55	270	170	52 50,8	14 30,6	choj.
179.	Górne /Gr. Göhren S./	20,0	54	760	440	53 2,8	14 39,3	gryf.
180.	Górne Małe /Kl. Göhren S./	1,1	54	140	100	53 3,1	14 39,5	gryf.
181.	SE od m. Górnowo	6,0	90	400	170	53 2,6	14 41,7	gryf.
182.	Grabino /Gräven S./	36,0	53	1130	450	52 50	15 11,9	garz.
183.	SW od m. Grabowo	1,0	34	180	40	53 22,9	15 3,8	starg.
184.	W od m. Grabowo	1,8	39	220	110	53 23,1	15 3,5	starg.



Lp.	Nazwa jeziora	pow. ha.	wys. npm.	dług. m.	szer. m.	szer. geogr.	dług. geogr.	powiat
185.	Grabowo /Grabow S./	3,8	45	300	260	53 21,3	15 6,9	starg.
186.	Grodziskie /Schloss S./	21,0	50	930	430	53 1,8	14 37,6	gryf.
187.	SW od m. Grzęzno	6,0	75	630	120	53 32,8	15 16,1	nowog.
188.	NE od m. Grzybno	8,0	60	480	260	53 1,9	14 34,8	gryf.
189.	Grzybno /Griepen S./	31,0	50	1100	460	53 1,2	14 37,6	gryf.
190.	NW od m. Grzybno	1,6	71	220	100	53 1,9	14 32,7	gryf.
191.	NE od m. Grzybno	2,5	58	230	130	53 1,6	14 34,9	gryf.
192.	SW od m. Grzymiradz	4,5	49	230	200	52 46,8	14 41	choj.
193.	W od m. Grzymiradz	2,2	56	380	80	52 47,2	14 40,7	choj.
194.	NE od m. Grzymiradz	1,0	49	160	80	52 47,5	14 42,7	choj.
195.	SW od m. Grzymiradz	3,2	56	480	60	52 47,1	14 40,5	choj.
196.	SE od m. Gryfino	3,2	32	370	150	53 14,8	14 31,9	gryf.
197.	Gudzisz /Gr. Kutzdorfer S./	3,8	37	480	120	52 40,1	14 37,8	choj.
198.	Gudzisz Mały	1,7	38	260	110	52 39,8	14 37,8	choj.
199.	Ińsko /Enzig S./ /3/	596,0	122	5750	2950	53 26,6	15 31,6	starg.
200.	E od m. Jagów	4,5	69	640	100	53 4	15 16,0	pyrz.
201.	SE od m. Jagów	4,0	64	400	200	53 3,6	15 15,1	pyrz.
202.	E od m. Jarosławczyk	1,0	83	170	40	53 1,3	15 25,5	myśl.
203.	W od m. Jarząbki	6,5	70	580	230	53 3,1	15 2,2	myśl.

Lp.	Nazwa jeziora	pow. ha.	wys. npm.	dług. m.	szer. m.	szer. geogr.	dług. geogr.	powiat
204.	NW od m. Jarząbki	1,1	80	120	110	53 3,9	15 2,8	pyrz.
205.	NW od m. Jarząbki	1,6	82	190	150	53 3,4	15 3,1	myśl.
206.	w m. Jarząbki	1,3	83	230	70	53 3,2	15 3,4	myśl.
207.	NW od m. Jarząbki	1,0	83	160	70	53 3,3	15 3,3	myśl.
208.	Jelenin /Gellener S./	98,0	59	2500	1480	52 55,0	14 30,4	choj.
209.	S od m. Jelenin	3,0	59	240	140	52 54,1	14 29,5	choj.
210.	N od m. Jelenin	3,0	78	320	170	52 55,1	14 29,1	choj.
211.	NW od m. Jelenin	1,1	74	180	80	52 55,0	14 28,6	choj.
212.	NE od m. Jelenin	3,2	65	350	170	52 55,2	14 29,8	choj.
213.	E od m. Jesionowo	4,0	92	350	120	53 3,1	15 7,9	pyrz.
214.	E od m. Jesionowo	1,0	95	180	100	53 3,4	15 7,7	pyrz.
215.	E od m. Jesionowo	1,3	96	230	80	53 3,4	15 8	pyrz.
216.	w m. Jesionowo	3,0	87	320	150	53 3,2	15 6,9	pyrz.
217.	Jezierzec /Der Jaeserick/	32,0	59	1730	320	53 50,1	15 19,2	gorz.
218.	Jezierzyca /Jeseritz S./	61,0	58	1260	800	52 58,9	14 51,6	myśl.
219.	Górne Jezioro /Ober See/	12,5	70	680	300	52 58,6	15 8,1	myśl.
220.	S od m. Kamień Wielki	1,3	44	260	60	52 39,9	14 46,7	gorz.
221.	S od m. Kamień Wielki	3,0	44	270	170	52 39,7	14 46,9	gorz.
222.	W od m. Kamień Wielki	3,0	44	330	150	52 40	14 46,6	gorz.

Lp.	Nazwa jeziora	pow. ha.	wys. nrm.	dług. m.	szer. m.	szer. geogr.	dług. geogr.	powiat
223.	S od m. Kamienny Jaz	2,6	49	320	90	52 58,9	14 32,7	gryf.
224.	NW od m. Kamienny Jaz	2,0	44	210	110	52 59,6	14 31,8	gryf.
225.	SW od m. Kamienny Jaz	1,0	76	140	100	52 58,1	14 31,5	gryf.
226.	E od m. Kamienny Most	1,8	110	170	150	53 27,6	15 24,1	starg.
227.	Kamienny Most /Steinhofeler S./	13,0	77	1330	120	52 28,3	15 23,8	starg.
228.	NE od m. Kamionka	1,2	60	220	70	52 49,0	14 31,9	choj.
229.	NW od m. Kania	1,8	73	330	20	53 30,7	15 13,2	starg.
230.	NE od m. Kania	1,5	76	240	70	53 30,8	15 15,3	starg.
231.	Karkowo /Karkow S./	23,0	69	1130	230	53 28,7	15 17,2	starg.
232.	Karpino /Gr. Carpin S./	30,0	85	760	670	53 9,8	15 40,6	chosz.
233.	Karskie Małe Jezioro /Kl. Karziger S./	12,0	73	950	230	52 56	15 5,5	myśl.
234.	Karskie Jezioro Wielkie /Gr. Karziger S./	178,0	69	3000	960	52 55,4	15 4,9	myśl.
235.	N od m. Karske	11,0	69	580	290	52 55	15 6,6	myśl.
236.	NW od m. Karske	1,2	69	170	80	52 54,9	15 6,3	myśl.
237.	NW od m. Kawczy Las	2,0	37	260	140	52 43,1	14 47,6	choj.
238.	w m. Kiczarowo	3,1	45	370	120	53 22,7	15 6,4	starg.
239.	E od m. Kiozarowo	1,2	54	200	100	53 22,8	15 7,9	starg.

Lp.	Nazwa jeziora	pow. ha.	wys. npm.	dług. m.	szer. m.	szer. geogr.	dług. geogr.	powiat
240.	SW od m. Kiczarowo	2,2	38	250	120	53 22,3	15 6,4	starg.
241.	S od m. Kiczarowo	2,5	38	310	80	53 22,3	15 6,5	starg.
242.	SW od m. Kiczarowo	3,0	38	370	110	53 22,4	15 6,3	starg.
243.	Kiełbik /Kolbitz S./	75,0	46	1820	610	53 4,1	14 29,9	gryf.
244.	N od m. Kiełpino	6,0	90	350	220	53 12,4	15 38,5	chosz.
245.	Klaszterne /Kloster S./	17,0	53	1030	220	52 56,8	14 37,2	choj.
246.	NE od m. Klepin	1,1	49	160	110	52 46,8	14 43	choj.
247.	NW od m. Klepicz	14,0	67	770	260	52 52,6	14 17,7	choj.
248.	NE od m. Klepicz	4,0	52	350	180	52 53,3	14 19,2	choj.
249.	Klukom /Klücken S./ /7/	83,0	54	2320	620	53 9,6	15 25,4	chosz.
250.	Kłodawa /Kłodow S./	15,0	60	960	300	52 52,6	15 5,9	myśl.
251.	SW od m. Kłodowe	16,0	43	680	390	53 5	14 29,2	gryf.
252.	NW od m. Kłodowe	10,5	49	730	180	53 5,9	14 29,4	gryf.
253.	Kłodawskie /Kłodow S./	27,0	43	1550	230	52 47,1	15 13,3	gerz.
254.	E od m. Kolin	6,5	34	440	150	53 14,1	15 9,1	pyrz.
255.	NE od m. Kolin	6,5	34	510	130	53 14,4	15 8,9	pyrz.
256.	w m. Kołbas-kowo	4,2	30	470	180	53 20,2	14 23,3	szcz.
257.	W od m. Kołki	17,0	71	730	330	53 9	15 35,8	chosz.
258.	SW od m. Kołki	3,0	75	280	200	53 8,2	15 37,1	chosz.
259.	Kołki /Kolk S./	12,0	75	700	270	53 8,1	15 37,5	chosz.

Lp.	Nazwa jeziora	pow. ha.	wys. npm.	dług. m.	szer. m.	szer. geogr.	dług. geogr.	powiat
260.	S od m. Kołowo	2,6	83	370	90	53 18,9	14 41,1	gryf.
261.	SE od m. Kołowo	2,5	77	230	140	53 18,5	14 41,7	gryf.
262.	S od m. Kołowo	2,0	93	280	80	53 19,1	14 41	gryf.
263.	Korytowo /Gr. Körtow S./	65,0	62	2030	530	53 9	15 32,5	chesz.
264.	E od m. Korytowo	21,0	71	1040	320	53 8,8	15 34,8	chesz.
265.	Korytowo Małe /Kl. Körtow S/	15,5	63	580	300	53 8	15 33,1	chesz.
266.	SE od m. Kościno	4,0	29	420	130	53 24,9	14 23	szoz.
267.	S od m. Kościno	1,3	29	160	130	53 25,1	14 23	szoz.
268.	Kościńskie Jezioro /Köstiner S./	5,0	28	380	320	53 26,1	14 22,9	szoz.
269.	Kozie Jezierko	66,0	58	1150	850	52 32,4	14 57,9	myśl.
270.	E od m. Krajniki	2,8	53	240	130	53 7,9	14 40,3	gryf.
271.	NE od m. Krajniki	3,3	55	320	130	53 8	14 40,6	gryf.
272.	NW od m. Krąpiel	1,7	47	220	120	53 18,4	15 10,3	starg.
273.	NE od m. Krąpiel	2,3	47	220	120	53 18,7	15 11,1	starg.
274.	N od m. Krąpiel	1,0	48	170	60	53 18,5	15 10,5	starg.
275.	Krzekno /Kreck S./	3,2	18	230	140	53 16,2	14 43,9	pyrz.
276.	Krzekno Małe /Kl.Kreck S./	1,2	19	150	110	53 16,6	14 43,7	gryf.
277.	Krzemień /Kremminer S./ /5/	208,0	92	3420	1050	53 22,6	15 32,4	starg.

Lp.	Nazwa jeziora	pow. ha.	wys. npm.	dług. m.	szer. m.	szer. geogr.	dług. geogr.	powiat
278.	NW od m. Krzemlin	8,0	73	880	90	53 5,2	14 51,9	myśl.
279.	N od m. Krześnica	2,0	43	370	60	52 40	14 43,6	choj.
280.	SE od m. Krześnica	1,1	53	170	60	52 39,1	14 43,9	choj.
281.	NW od m. Krzęcin	28,0	66	1000	350	53 5,1	15 28,8	chesz.
282.	NW od m. Krzewiec	1,3	89	230	70	53 9,8	15 36,2	chesz.
283.	Krzymowe /Krimo S./	30,0	5	1000	500	52 58,9	14 22,1	choj.
284.	SW od m. Krzymów	1,0	50	140	70	52 58,6	14 19	choj.
285.	S od m. Krzynice	1,6	53	170	120	53 7,9	14 31,7	gryf.
286.	SE od m. Krzynice	1,0	54	140	70	53 7,9	14 31,8	gryf.
287.	NW od m. Krzynka	4,7	58	350	160	52 58,9	15 44,4	myśl.
288.	Krzywe /Krummer S./	7,0	17	600	120	53 9,7	15 0,2	pyrz.
289.	Krzywe /Krummer S./	12,0	65	630	190	53 3	15 18,7	myśl.
290.	Krzywe /Krummer S./	19,0	63	830	450	53 0,1	14 34,7	gryf.
291.	S od m. Krzywice	1,3	54	140	90	53 7,6	14 31,2	gryf.
292.	SW od m. Krzywice	1,4	47	200	80	53 7,7	14 30,7	gryf.
293.	NE od m. Krzywinek	2,0	44	230	90	53 5,8	14 25,9	gryf.
294.	NE od m. Krzywinek	3,0	48	220	150	53 5,5	14 26,2	gryf.
295.	Krzywienko /Gerland S./	17,0	26	720	720	53 17,0	14 35,3	gryf.

Lp.	Nazwa jeziora	pow. ha.	wys. npm.	dług. m.	szer. m.	szer. geogr.	dług. geogr.	powiat
296.	Krzywień /Criewen S./	2,2	44	250	90	53 6,5	14 27,4	gryf.
297.	S od m. Las- kowe	3,5	103	310	240	53 3,8	15 9,7	pyrz.
298.	Ładko /Gr. Dresch S./	5,0	33	350	190	52 58,9	14 30,2	gryf.
299.	Ładko Małe /Kl.Dresch S/	3,8	33	230	190	52 58,7	14 30,6	gryf.
300.	Leśne /Krum- mer S./	23,0	43	1130	460	52 59,5	14 31,1	gryf.
301.	SE od m. Linki	1,2	23	200	90	53 27,6	14 23	szcz.
302.	w m. Linki	1,0	22	190	80	53 27,7	14 22,2	szcz.
303.	Linkowo /Lie- niechen S./	31,0	122	920	430	53 25,3	15 28,3	starg.
304.	Lipiańskie Je- zioro /Wendel S./ /9/	168,0	61	2750	1110	53 0,8	14 57,4	myśl.
305.	Lipienko /Haker S./	26,0	44	830	540	53 7,1	14 29,1	gryf.
306.	SE od m. Li- sie Pole	4,0	37	320	180	53 1,2	14 29,1	gryf.
307.	Lisowo /Lietzew S./	10,0	66	750	180	53 28,3	15 19,4	starg.
308.	NW od m. Lu- banowe	8,0	59	420	270	53 8,0	14 36,7	gryf.
309.	S od m. Lu- biatewo	2,2	17	180	130	53 9,7	15 2,3	pyrz.
310.	SW od m. Lu- biatewo	7,0	17	520	200	53 9,9	15 0,9	pyrz.
311.	SW od m. Lubioz	1,3	49	250	70	53 7,2	14 27,	gryf.
312.	Lubioz /Liebitz S./	53,5	44	1530	600	53 7,3	14 26,5	gryf.
313.	W od m. Lubie- chów Górny	1,9	44	230	80	52 54,8	14 13,4	chej.
314.	S od m. Luble	1,5	72	220	100	52 58,3	15 9,2	myśl.
315.	SW od m. Lute- wo	2,8	81	240	120	53 1,4	15 8,7	myśl.

Lp.	Nazwa jeziora	pow. ha.	wys. npm.	dług. m.	szer. m.	szer. geogr.	dług. geogr.	powiat
316.	Lutowo /Łuth S./	9,0	78	780	170	53 2,1	15 9,6	myśl.
317.	Lutówko /Lutz S./	58,0	88	1520	230	53 4,1	15 4,9	pyrz.
318.	NE od m. Łabędzin	6,0	50	450	180	52 49,6	14 24	choj.
319.	N od m. Łabędzin	12,5	50	580	230	52 49,6	14 23,4	choj.
320.	NE od m. Łabędzin	11,0	51	580	230	52 49,9	14 24	choj.
321.	N od m. Łabędzin	3,1	48	260	140	52 49,2	14 23,2	choj.
322.	Łąka /Lunk S/	13,0	65	700	270	53 3,5	15 18,8	myśl.
323.	W od m. Łąko-min	1,3	37	200	100	52 46,6	14 49,6	gorz.
324.	N od m. Łąko-min	15,0	47	800	240	52 47	14 50,6	gorz.
325.	SE od m. Łęczyca Pom.	3,2	59	330	100	53 26,2	15 5,1	starg.
326.	Łubie Jezioro /Lübbe S./	184,0	59	2500	1580	52 57,2	14 54,9	myśl.
327.	w m. Łukowice	2,8	162	370	80	52 54,6	14 18,1	choj.
328.	SE od m. Łukowice	1,2	45	180	80	52 54,3	14 19,2	choj.
329.	NE od m. Łukowice	1,0	56	180	120	52 55,1	14 18,5	choj.
330.	NW od m. Łukowice	2,0	60	320	120	52 54,9	14 17,3	choj.
331.	w m. Łukowice	4,0	59	300	210	52 54,8	14 18,0	choj.
332.	N od m. Macierz	1,5	55	200	160	52 49,9	14 25,9	choj.
333.	NW od m. Macierz	1,6	55	220	100	52 50,2	14 25,2	choj.
334.	N od m. Macierz	1,1	55	140	80	52 49,8	14 26	choj.
335.	Małe /S od m. Wiechowo/ /Kleiner S./	21,0	65	720	300	53 22,1	15 20,4	starg.



Lp.	Nazwa jeziora	pow. ha.	wys. npm.	dług. m.	szer. m.	szer. geogr.	dług. geogr.	powiat
336.	Małe Jezioro /Priester S/	22,5	51	680	560	52 59,3	14 37,8	gryf.
337.	SW od m. Maruszewo	2,0	87	230	90	53 2,8	14 44,5	pyrz.
338.	Marwicko /Steg S./	150,0	56	1750	960	52 48,7	15 3	gorz.
339.	Marzkowo /Marsekow S./	28,0	44	1000	610	53 6,2	14 26,2	gryf.
340.	S od m. Mączlino	18,5	58	1250	210	52 55,1	14 50,6	myśl.
341.	Mętno /Mantel S./	141,0	7	2680	840	52 56	14 21,9	choj.
342.	Miedwie /Madü S./	3677,0	14	15300	3200	53 17	14 53,2	gryf. pyrz.
343.	Miejskie /Trzecińsko Zdrój/	43,0	53	1600	680	52 58,2	14 36,9	choj.
344.	Mielecino /Mellenthin S/	29,0	72	1800	230	53 4	15 31,1	chosz.
345.	NW od m. Mironice	37,0	40	1180	600	52 48	15 10,7	gorz.
346.	N od m. Mironów	8,5	61	410	280	53 1,5	14 55	myśl.
347.	W od m. Mironów	44,0	60	1030	740	53 1,3	14 54,3	myśl.
348.	S od m. Mirowo	1,0	65	140	100	52 53,1	14 25,3	choj.
349.	W od m. Mirowo	1,2	77	170	130	52 54	14 24,7	choj.
350.	N od m. Mirowo	4,0	77	310	210	52 54,1	14 24,8	choj.
351.	Mierno /Mieren S./	9,0	59	480	380	52 55,7	14 28,3	choj.
352.	NW od m. Młyny /Kleiner S./	3,0	16	320	100	53 13	14 50	pyrz.
353.	NW od m. Moczkowo	1,7	75	320	50	52 58,7	15 11,2	myśl.
354.	SW od m. Moczkowo	3,1	85	440	120	52 58,1	15 10,9	myśl.

Lp.	Nazwa jeziora	pow. ha.	wys. npm.	dług. m.	szer. m.	szer. geogr.	dług. geogr.	powiat
355.	NW od m. Moczyły	4,0	28	320	190	53 19,8	14 22,6	szez.
356.	NE od m. Mogilica	1,0	48	220	60	53 12,7	15 16	pyrz.
357.	Mokre /Osker S/	15,0	75	1000	180	53 32,5	15 16,8	nowog.
358.	Morzycko /Mohriner S. //1/	359,0	51	3100	1550	52 51,8	14 24,3	choj.
359.	SE od m. Moryń	2,0	48	260	70	52 49,5	14 22,8	choj.
360.	SE od m. Moryń	3,8	48	220	220	52 49,6	14 23	choj.
361.	W od m. Mosina	1,3	155	360	30	52 44,4	14 50,9	gorz.
362.	SE od m. Moskowo	1,1	83	190	60	53 1,	15 10,7	myśl.
363.	NW od m. Moskowo	12,0	88	920	330	53 1,3	15 10	myśl.
364.	S od m. Mostno	1,0	36	130	70	52 44,0	14 45,8	choj.
365.	E od m. Mostno	7,0	37	730	110	52 44,2	14 47,3	choj.
366.	SE od m. Mostno	4,0	37	450	100	52 43,9	14 47,1	choj.
367.	w m. Mosty	1,3	49	260	60	53 32,7	14 57,7	nowog.
368.	Moszcze /Mutz S./	3,0	38	210	170	52 41,6	14 47,4	gorz.
369.	Myśliborackie Jezioro /Soldiner S. //6/	616,0	58	6400	2020	52 57	14 51,3	myśl.
370.	NW od m. Myślibórz	7,5	58	310	270	52 56	14 51,5	myśl.
371.	N od m. Myślibórz	10,5	58	570	300	52 56,3	14 52,3	myśl.
372.	NW od m. Mystki	1,1	53	160	40	52 50,8	14 51,3	myśl.
373.	SW od m. Nadarzyn	1,1	52	160	90	53 6,7	15 18,9	pyrz.
374.	S od m. Nadarzyn	1,3	47	200	80	53 6,5	15 19,6	pyrz.
375.	S od m. Nadarzyn	4,2	44	300	220	53 6,8	15 19,7	pyrz.
376.	S od m. Narost	1,0	61	120	100	52 52,7	14 31,5	choj.
377.	Narost /Nordhouse S./	127,0	59	2320	700	52 53,2	14 30,5	choj.

Lp.	Nazwa jeziora	pow. ha.	wys. npm.	dług. m.	szer. m.	szer. geogr.	dług. geogr.	powiat
378.	N od m. Narost	1,1	77	210	60	52 54	14 32	choj.
379.	NE od m. Narost	1,0	75	150	70	52 53,9	14 32,2	choj.
380.	W od m. Niedamierz	1,2	33	270	80	53 38	14 52,6	nowog.
381.	Nierzym /Nierim S./	20,0	57	1030	280	52 49	15 21,9	gorz.
382.	Nierybno /Nereb S./	12,5	77	920	230	53 0,6	15 8,4	myśl.
383.	NW od m. Niesporowice	4,0	80	310	250	52 59,3	15 19,7	myśl.
384.	Nosowo /Nosow S./	10,0	61	510	220	53 18,9	15 18,7	starg.
385.	w m. Nowe Objezierze	1,2	52	160	130	52 52,2	14 19,6	choj.
386.	S od m. Stare Objezierze	13,5	51	730	350	52 52,2	14 20,3	choj.
387.	N od m. Nowe Objezierze	47,0	51	2000	590	52 52,4	14 19,7	choj.
388.	NW od m. Oborzany	2,0	53	470	80	52 45,5	14 38,7	choj.
389.	E od m. Ognica	3,2	25	300	170	53 5	14 24,3	gryf.
390.	Okole /Stips-tard S./	10,5	17	420	350	53 16,1	14 45,3	gryf.
391.	Okolica /Oecklitz S./	18,0	65	670	380	52 58,9	14 51,2	myśl.
392.	Okólko /Gr. Buhs S./	11,5	49	480	400	53 8,6	14 29,2	gryf.
393.	Okunie /Wokuhl S./ 711/	44,0	103	1500	430	53 23,7	15 30	starg.
394.	N od m. Orzechów	17,0	64	770	300	52 54	14 17	choj.
395.	NW od m. Orzechów	3,0	65	300	130	52 53,9	14 16,6	choj.
396.	NE od m. Orzechów	1,0	66	140	100	52 53,6	14 18,1	choj.

Lp.	Nazwa jeziora	pow. ha.	wys. npm.	dług. m.	szer. m.	szer. geogr.	dług. geogr.	powiat
397.	NE od m. Orzechów	2,5	67	260	150	52 53,5	14 18,1	choj.
398.	NE od m. Orzechów	3,5	67	310	150	52 54	14 18,2	choj.
399.	E od m. Orzechy	23,5	123	820	400	53 27,7	15 33	starg.
400.	N od m. Osieczy	2,5	73	320	80	52 55,7	14 37,5	choj.
401.	Ostrowieckie Jezioro /Wusterwitzer S./	125,0	46	2400	730	52 49,2	14 46,7	myśl.
402.	Ostrowite /Gr. Osterwitz S./	26,0	58	1070	420	52 49,2	15 21	gorz.
403.	Ostrowite Małe /Kl. Osterwitz S./	8,0	59	350	240	52 49,5	15 20,6	gorz.
404.	Ostrów /Wustrow S./	82,0	42	1590	820	52 56,5	14 19,3	choj.
405.	S od m. Otanów	1,4	63	180	120	52 59,7	14 52,7	myśl.
406.	NW od m. Otuszy	27,0	59	720	470	52 53,7	14 29,5	choj.
407.	E od m. Pacholeta	1,0	46	120	80	53 9,8	14 30	gryf.
408.	W od m. Pacynowa	10,0	60	680	220	52 57,4	14 48,1	myśl.
409.	Parlino Małe /Kl. Parliner S./	12,5	55	720	180	53 27,9	15 3,9	nowog.
410.	Parlino Wielkie /Gr. Parliner S./	22,0	55	1020	320	53 27,4	15 4,1	nowog.
411.	NW od m. Parsów	2,7	28	230	130	53 14,6	14 41,7	pyrz.
412.	Parzeńskie Jezioro /Parsenke S./	12,0	60	940	180	52 52,5	15 7,1	myśl.
413.	w m. Pełczyce	2,0	73	220	140	53 2,5	15 18,2	myśl.
414.	W od m. Pełczyce	21,0	73	1180	300	53 2,7	15 17,9	myśl.
415.	Pełczyk /Kl. Puls S./	2,5	75	260	120	53 2,4	15 18,3	myśl.
416.	NW od m. Pęzi- no	2,5	54	200	160	53 20,7	15 10,5	starg.

Lp.	Nazwa jeziora	pow. ha.	wys. npm.	dług. m.	szer. m.	szer. geogr.	dług. geogr.	powiat
417.	Piasecznik /Gr. S./	22,0	45	820	330	53 13,8	15 17,5	pyrz.
418.	W od m. Piasecznik	12,5	44	660	330	53 13,9	15 16,6	pyrz.
419.	Piasecznik Mały /Kl. See/	7,0	45	400	230	53 13,9	15 18,2	pyrz.
420.	E od m. Piaseczno	4,0	88	380	100	53 3,9	14 43,5	gryf.
421.	Piaseczno /Gr. Petznik S./	14,0	54	650	430	53 18,8	14 39,7	gryf.
422.	NW od m. Piaseczno	4,0	47	320	120	53 4,8	14 39,8	gryf.
423.	Piaseczno /Gr. Petznik S./	55,0	76	1730	470	53 4,6	14 44,8	pyrz.
424.	Piaseczno Małe /Kl. Petznik S/	4,5	58	430	180	53 19,2	14 39,9	gryf.
425.	Piasno /Patsch S./	65,0	47	2650	360	53 24,4	15 5,4	starg.
426.	Piaszczyste /Pietschen S/	15,5	123	550	500	53 27,8	15 34	starg.
427.	W od m. Piasznica	4,2	73	280	220	52 56,8	15 8,7	myśl.
428.	SW od m. Piasznica	14,0	73	1070	200	52 56,4	15 8,7	myśl.
429.	SE od m. Pluty	4,0	66	450	110	52 53,6	14 56,6	myśl.
430.	Pławice/Plage S/	6,5	48	370	230	53 12,5	15 19	pyrz.
431.	Płoń /Plöne S/ /18/	830,0	16	6700	1600	53 8,8	15 5,2	pyrz.
432.	NE od m. Płotno	2,0	57	280	120	53 5,9	15 18,5	pyrz.
433.	NE od m. Płotno	1,0	59	160	60	53 5,8	15 18,8	pyrz.
434.	E od m. Płotno	16,0	53	630	430	53 5,5	15 19,5	pyrz.
435.	NW od Płotno	1,4	54	220	80	53 5,9	15 17,3	pyrz.
436.	w m. Płotno	1,2	55	230	70	53 5,6	15 18,3	pyrz.
437.	S od m. Płotno	2,0	64	270	120	53 4,9	15 17,9	pyrz.
438.	Pniewo Małe /Kl. Pinn S./	7,0	62	380	320	53 2,4	14 34,4	gryf.

Lp.	Nazwa jeziora	pow. ha.	wys. npm.	dług. m.	szer. m.	szer. geogr.	dług. geogr.	powiat
439.	Pniewo Wielkie /Gr. Pinn S./	19,0	60	1070	230	53 3	14 34,3	gryf
440.	w m. Podgórze	1,8	80	280	70	52 58,5	15 5,4	myśl.
441.	Połoko Wielkie /Gr. Puls S./	238,0	76	7350	800	53 0,1	15 21,5	myśl.
442.	Postne Jezioro /Pötzen S./	51,0	47	1700	420	52 47,4	14 50,8	myśl.
443.	Pował /Vdr. Puwał/	6,0	79	560	110	53 14,4	15 33,5	chosz.
444.	S od m. Prądnik	8,0	64	420	250	52 58,7	15 0,3	myśl.
445.	Przekoleńskie Jezioro /Trünen S./	12,5	87	500	360	53 2,5	15 24,5	myśl.
446.	SE od m. Przekolno	2,8	90	300	120	53 2,6	15 24	myśl.
447.	E od m. Przydartów	1,2	85	190	100	53 5	14 50,7	pyrz.
448.	E od m. Pstrovice	12,5	63	640	360	53 5,5	14 57,4	myśl.
449.	W od m. Pustać	1,7	85	180	150	52 58,8	15 5,4	myśl.
450.	NW od m. Pustać	1,6	74	250	60	52 59,4	15 5,4	myśl.
451.	NE od m. Pyrzyce	6,5	22	520	150	53 9,2	14 54,4	pyrz.
452.	Racze/Krebs S/	29,0	63	950	510	52 53	14 16,5	choj.
453.	Racze/Krebs S/	12,0	19	460	340	53 18,6	14 51,4	gryf.
454.	SE od m. Radosów	7,0	65	590	180	52 52	14 14,8	choj.
455.	Raduń /Radun S./ /13/	101,0	54	3120	380	53 8	15 28,6	chosz.
456.	w m. Raduń	1,0	69	160	80	53 8,5	15 30,2	chosz.
457.	Rak /Raak S./	6,5	51	770	170	52 43,3	14 54,9	gorz.
458.	NW od m. Rakowe	1,2	72	200	60	53 7,2	15 32	chosz.
459.	NW od m. Rakowe	1,1	71	190	60	53 7,2	15 31,6	chosz.
460.	Rakowe /Kl. Raakow S./	6,5	72	450	230	53 6,5	15 31,5	chosz.

Lp.	Nazwa jeziora	pow. ha.	wys. npm.	dług. m.	szer. m.	szer. geogr.	dług. geogr.	powiat
461.	Renickie Jezioro /Rehntzer Klietz S./	50,0	60	2030	310	52 55,2	14 56,2	myśl.
462.	SW od m. Reptówko	2,2	44	180	150	53 8,5	14 28,4	gryf.
463.	Rokitno /Rockin S./	12,0	67	1630	800	52 57,6	15 3,9	myśl.
464.	S od m. Rokity	6,0	41	510	160	53 8,7	14 49,8	pyrz.
465.	NW od m. Rosnowo	1,1	64	150	130	52 58,2	14 32,1	gryf.
466.	W od m. Rosnowko	2,0	79	210	180	52 56,3	14 32,3	choj.
467.	NE od m. Rosówko	1,2	28	160	110	53 19,6	14 24,3	szcz.
468.	Rościńskie Jezioro /Rostiner S./	25,0	63	720	620	52 53,9	14 48,0	myśl.
469.	W od m. Rówienko	1,0	97	180	80	53 2,4	15 8,6	pyrz.
470.	S od m. Równo	8,0	73	580	180	53 2,9	15 10,7	myśl.
471.	SE od m. Roźnowo	4,0	43	300	190	53 9,5	14 37,6	gryf.
472.	SE od m. Rutnica	2,0	93	240	200	53 2,5	15 8,8	pyrz.
473.	SE od m. Rzecko	6,0	60	480	130	53 10,2	15 33,2	chosz.
474.	SW od m. Rzepolino	1,3	34	170	120	53 15	15 10,2	pyrz.
475.	SW od m. Rzepolino	3,2	34	270	130	53 14,8	15 10,1	pyrz.
476.	SW od m. Rzepolino	2,5	33	320	100	53 15,1	15 10	pyrz.
477.	N od m. Rybionek	5,0	113	670	120	53 27,2	15 34,1	starg.
478.	NE od m. Rychnów	1,0	72	140	100	52 58,3	15 9	myśl.
479.	NE od m. Rychnów	3,8	70	320	150	52 58,4	15 8,3	myśl.
480.	Rynica/Rinitz S/	3,3	40	360	160	53 2,9	14 26,9	gryf.
481.	E od m. Santeoko	7,0	44	430	180	52 47,3	15 10,8	gorz.
482.	N od m. Santeoko	11,0	43	470	360	52 48,8	15 9,5	gorz.
483.	SW od m. Sarbinowo	4,0	55	420	170	52 39,1	14 40,1	choj.
484.	NW od m. Sarnik	5,0	79	1100	70	53 0,4	15 18,2	myśl.

Lp.	Nazwa jeziora	pow. ha.	wys. npm.	dług. m.	szer. m.	szer. geogr.	dług. geogr.	powiat
485.	E od m. Sarnik	1,6	80	320	70	53 0,1	15 18,8	myśl.
486.	Siole	2,2	36	220	120	53 1,1	15 13,6	myśl.
487.	SW od m. Sisko	3,3	72	380	120	53 15,4	15 28,3	starg.
488.	SW od m. Sitnik	4,0	48	320	180	53 0,7	15 14,3	myśl.
489.	w m. Sitnik	3,3	44	300	150	53 1	15 14,5	myśl.
490.	Sitno Wielkie /Ziethen S./	175,0	63	2450	2200	53 1,8	14 49,5	myśl.
491.	E od m. Skapie	10,0	81	740	230	53 1,2	15 8,5	myśl.
492.	SW od m. Skapie /Mittel S./	7,0	72	520	280	53 0,9	15 7	myśl.
493.	NW od m. Skapie	13,0	72	430	370	53 1,1	15 7	myśl.
494.	NE od m. Skapie	1,4	96	200	120	53 1,9	15 8,1	pyrz.
495.	Skrzynka Mała /Kl. Kriening S/	2,8	64	320	100	53 1,0	14 52	myśl.
496.	Skrzynka Wielka /Gr. Kriening S/	22,0	70	680	420	53 1,8	14 56,8	myśl.
497.	NE od m. Sławęcin	1,3	54	270	60	53 14,1	15 24,8	chosz.
498.	S od m. Sławęcin	6,0	48	470	210	53 13,3	15 23	chosz.
499.	N od m. Sławęcin	2,2	39	330	100	53 14,4	15 23,3	chosz.
500.	NE od m. Smolnica	1,4	57	180	100	52 48,9	14 39,6	choj.
501.	Smoliniec /Schmollnitz S/	30,0	51	1000	510	52 48,9	14 40,2	choj.
502.	E od m. Smuga	4,0	57	310	110	52 56,1	14 37,2	choj.
503.	E od m. Sobieradz	2,4	43	480	70	53 13,5	14 40,2	gryf.
504.	S od m. Sobieradz	9,5	42	690	180	53 13,4	14 39,7	gryf.
505.	S od m. Sobieradz	1,3	43	160	120	53 13,1	14 39,8	gryf.
506.	E od m. Sokelniki	4,2	68	400	120	53 2	15 0,2	myśl.
507.	E od m. Semin	6,0	59	320	220	53 52,1	14 59,8	myśl.
508.	SE od m. Sosnówko	4,0	31	260	220	53 19,7	14 46,6	gryf.



Lp.	Nazwa jeziora	pow. ha.	wys. nrm.	dług. m.	szer. m.	szer. geogr.	dług. geogr.	powiat
509.	W od m. Sosny	2,0	54	120	100	52 43,2	14 56,8	gorz.
510.	E od m. Stare Łysogórki	2,5	29	300	100	52 47,5	14 19,8	choj.
511.	N od m. Stare Łysogórki	1,0	28	180	60	52 48,1	14 17,5	choj.
512.	NE od m. Stare Objezierze	2,0	64	280	70	52 53,4	14 20,9	choj.
513.	E od m. Stare Objezierze	6,0	64	420	220	52 52,7	14 21,7	choj.
514.	N od m. Stare Objezierze	2,2	53	210	120	52 53,1	14 20,0	choj.
515.	NE od m. Stare Objezierze	3,0	64	210	120	52 53,3	14 21,1	choj.
516.	SE od m. Stare Objezierze	3,5	51	300	160	52 52,3	14 20,7	choj.
517.	Starzyc /Gr. Staritz S./17/	68,0	68	1800	400	53 27,8	15 20,9	starg.
518.	Starzyc Mały /Kl. Staritz S/	3,2	79	210	140	53 28,9	15 21,1	starg.
519.	N od m. Staw	3,0	67	310	120	52 53,4	14 55,8	myśl.
520.	SE od m. Staw	2,0	58	220	90	52 51,6	14 57	myśl.
521.	SE od m. Staw	3,0	58	310	130	52 51,7	14 56,4	myśl.
522.	SW od m. Stawowice	2,1	110	210	90	52 42,7	15 1,9	gorz.
523.	S od m. Steklinko	1,2	49	130	110	53 10,0	14 30,9	gryf.
524.	SE od m. Steklinko	3,5	49	300	200	53 10,2	14 31,5	gryf.
525.	N od m. Steklinko	2,8	34	360	110	53 11,4	14 31	gryf.
526.	SW od m. Steklinko	4,5	40	390	130	53 10,1	14 30,6	gryf.
527.	NW od m. Steklno	1,2	54	170	60	53 10,8	14 31,9	gryf.
528.	NW od m. Steklno	1,0	53	150	70	53 10,9	14 32	gryf.
529.	NW od m. Steklno	1,3	54	150	100	53 10,9	14 32,4	gryf.

Lp.	Nazwa jeziora	pow. ha.	wys. npm.	dług. m.	szer. m.	szer. geogr.	dług. geogr.	powiat
530.	Steklno /Gr. Steckliner S./	50,0	41	1320	700	53 10,4	14 33,1	gryf.
531.	Steklno Małe /Kl. Steckliner S./	3,5	41	230	180	53 9,8	14 33,2	gryf.
532.	Stobno /Stawin S. / /21/	31,0	47	1050	520	53 10,4	15 23	chosz.
533.	W od m. Stobno	1,0	48	220	50	53 24,8	14 21,1	szosz.
534.	Stobno /Stubben S./	9,5	33	580	200	52 42	14 50,8	gorz.
535.	Stobnow /Stabonow S./	16,0	86	1150	220	53 19,4	15 31,5	starg.
536.	Stolsko /Schloss S./	92,0	14	1700	1000	53 34	14 18,9	szosz.
537.	SW od m. Stoki	3,1	36	310	120	52 56,9	14 20,2	choj.
538.	SW od m. Stołpek	6,5	41	500	180	52 48	14 23,4	choj.
539.	SW od m. Stołpek	6,0	41	380	220	52 48,1	14 23,3	choj.
540.	w m. Storkowo	2,3	124	260	110	53 28,2	15 35,3	starg.
541.	NW od m. Storkowo	3,1	127	500	170	53 28,5	15 34,3	starg.
542.	SE od m. Storkówko	3,0	41	350	120	53 24,7	15 3,6	starg.
543.	SE od m. Storkówko	1,0	41	220	90	53 24,5	15 3,8	starg.
544.	SW od m. Stradzewo	14,0	48	700	400	53 13,1	15 24,8	chosz.
545.	Strażno /Strassen S./	8,0	117	470		53 27,7	15 28,2	starg.
546.	SE od m. Stróżewo	3,8	17	340	150	53 9,4	14 59,3	pyrz.
547.	E od m. Stróżewo	1,0	16	120	100	53 10,2	14 59,6	pyrz.
548.	N od m. Strzelczyn	1,0	66	160	90	53 1	14 31,9	gryf.
549.	Strzeszowskie /Grosser S./	140,0	51	1950	1170	52 59,6	14 36,9	gryf.

Lp.	Nazwa jeziora	pow. ha.	wys. npm.	dług. m.	szer. m.	szer. geogr.	dług. geogr.	powiat
550.	Stubnica /Neth-stubben S./ /8/	160,0	112	2830	700	53 24,8	15 32,9	starg.
551.	NE od m. Sulibórz	7,0	103	330	320	53 20,7	15 35,5	starg.
552.	NE od m. Sulibórz	2,4	103	200	150	53 20,7	15 36,1	starg.
553.	Surmiackie Jezioro /Zumbolt S./	12,0	70	820	230	52 54,5	15 4,8	myśl.
554.	Sulimierskie Jezioro /Adamsdorfer Haus S/	91,0	63	2350	470	52 57,4	15 1,3	myśl.
555.	N od m. Sulimierz	14,0	63	850	240	52 58,5	15 0,5	myśl.
556.	N od m. Sulino	25,0	47	950	420	53 13,2	15 24,2	chesz.
557.	SE od m. Sulisław	2,0	52	200	120	52 49,5	14 49,1	myśl.
558.	E od m. Sułkowo	7,0	54	430	320	53 5,3	15 16,9	pyrz.
559.	W od m. Świątki	2,5	73	200	120	52 54	14 59,4	myśl.
560.	E od m. Swobnica	1,0	55	130	90	53 2,4	14 39,1	gryf.
561.	NW od m. Swobnica	1,5	78	280	80	53 3,1	14 35,6	gryf.
562.	W od m. Swobnica	1,4	75	230	70	53 2,8	14 35,8	gryf.
563.	Szadzko /Saatziger S./	93,0	70	2300	720	53 20,8	15 24,5	starg.
564.	NW od m. Szczecin-Pilchowo	1,6	17	220	80	53 30,2	14 27,9	szcz.
565.	NW od m. Szczecin-Pilchowo	1,7	17	200	100	53 30,5	14 28	szcz.
566.	W od m. Szczecin-Pilchowo	8,0	17	430	200	53 30,0	14 28	szcz.
567.	Szczuczce /Kl. Stüts S./	3,0	43	250	160	53 13,3	15 13	pyrz.
568.	NW od m. Szmielino	8,0	30	400	300	53 13,7	15 4,7	pyrz.
569.	Ściegienko /Steg S./	20,0	57	680	320	52 51,5	15 10	myśl.

Lp.	Nazwa jeziora	pow. ha.	wys. npm.	dług. m.	szer. m.	szer. geogr.	dług. geogr.	powiat
570.	Świdnicko /Rölke S./	8,0	33	500	280	53 14,6	14 40,1	gryf.
571.	Świdno /Haus S, Hinter S./	25,0	45	1340	440	53 7,6	14 29,7	gryf.
572.	Świdno /Gr. Holz S./	25,0	65	730	480	53 3,5	14 48,2	pyrz.
573.	Świdwie /Neu-endorfer S./	294,0	13	2740	1480	53 33,8	14 22,2	szcz.
574.	Świdzienko /Kl.Holz S./	7,5	65	700	150	53 3,6	14 48,6	pyrz.
575.	W od jez. Święciec	1,0	38	150	50	53 22,7	15 4,3	starg.
576.	Święciec /Schwanz S./	16,0	38	700	370	53 22,7	15 4,7	starg.
577.	SE od m.Święte	1,6	28	190	130	53 18,9	15 6,2	starg.
578.	Święte /Heilige S./	16,0	45	700	320	53 7	14 39,1	gryf.
579.	w m. Tanowo	2,5	116	400	90	53 32,2	14 28,2	szcz.
580.	Tchórzyno /Theerenscher S/	28,0	63	1070	420	53 0,8	14 50,7	myśl.
581.	NW od m.Toloz	6,0	67	500	170	53 28,3	15 5,2	nówog.
582.	SE od m.Troszyn	1,1	64	170	80	52 45,7	14 34,9	choj.
583.	w m.Troszyn	3,0	53	340	150	52 46,3	14 33,5	choj.
584.	W od m.Troszyn	2,7	63	470	110	52 46,3	14 33	choj.
585.	SW od m.Troszyn	1,8	63	280	100	52 46,1	14 32,7	choj.
586.	NE od m.Trzciańskie Zdrój	7,0	53	600	120	52 58,3	14 37,9	choj.
587.	Trzebień /Trepchner S./	40,0	65	1120	600	53 3,9	15 18,9	myśl.
588.	NE od m. Trzebień	6,0	42	380	200	5 <sup>3</sup> 14,3	15 11,4	pyrz.
589.	S od m. Trzebiatów	2,3	47	330	80	53 18,9	15 10	starg.
590.	Trzemeszno /Scharmüntzel S/	18,0	33	700	310	53 11,3	14 33,3	gryf.

Lp.	Nazwa jeziora	pow. ha.	wys. npm.	dług. m.	szer. m.	szer. geogr.	dług. geogr.	powiat
591.	SW od m. Trynno	1,5	88	200	90	53 2,1	15 24,8	myśl.
592.	N od m. Trynno	5,0	83	550	120	53 3	15 25	myśl.
593.	W od m. Trynno	3,2	81	400	110	53 2,2	15 25,1	myśl.
594.	NE od m. Turze	3,0	48	220	160	52 49,1	14 50,1	myśl.
595.	NE od m. Tychowo	4,0	31	490	130	53 18,8	15 8,1	starg.
596.	NE od m. Tychowo	1,6	31	180	120	53 18,9	15 8,4	starg.
597.	NW od m. Tychowo	9,5	31	570	280	53 18,5	15 7	starg.
598.	N od m. Tychowo	1,7	31	220	90	53 18,5	15 7,4	starg.
599.	NE od m. Tychowo	3,4	31	200	160	53 18,5	15 7,8	starg.
600.	W od m. Ukiernica	1,3	26	130	100	53 10,5	15 4,9	pyrz.
601.	SW od m. Ukiernica	1,6	25	150	120	53 10,2	15 4,6	pyrz.
602.	Uklejno /Uklei S./	10,0	57	600	370	52 59,3	15 14,2	myśl.
603.	w m. Wachlinko	2,0	37	230	140	53 26,2	14 59,6	nowog.
604.	W od m. Waliszewo	7,5	125	410	370	53 29,2	15 36,1	starg.
605.	Wapnica /Rarenstein S./	68,0	75	2620	280	53 16,6	15 28,2	starg.
606.	S od m. Wapnica	9,0	75	870	220	53 15,8	15 28,1	starg.
607.	NW od m. Wardynko	6,0	43	300	230	53 11,4	15 30	chesz.
608.	SW od m. Warnice	13,0	57	760	210	52 50,1	14 38,8	choj.
609.	W od m. Warnice	8,0	62	440	290	52 49,8	14 38,9	choj.
610.	Warnice /Warnitzer S./	38,0	56	1850	330	52 50,2	14 41,3	choj.
611.	Weltyń /Gr. Waltiner S//14/	370,0	27	3500	1300	53 14,6	14 35	gryf.
612.	NW od m. Weltyń	1,8	33	220	90	53 16	14 33,5	gryf.
613.	NE od m. Weltyń	1,6	26	210	100	53 16	14 34	gryf.
614.	Węglino /Gr. Waglin S./	4,0	29	310	180	53 19,3	14 37,4	gryf.
615.	E od m. Węglino	2,0	58	240	160	53 19,2	14 38,7	gryf.

Lp.	Nazwa jeziora	pow. ha.	wys. npm.	dług. m.	szer. m.	szer. geogr.	dług. geogr.	powiat
616.	NW od m. Węgor- nik	1,2	13	170	100	53 34	14 23,6	szoz
617.	w m. Wichoradz	2,7	61	310	120	52 52,3	14 15,3	choj.
618.	Wielkie /Lę- czyca Pom./ /Grosser S./	20,0	52	860	400	53 26,7	15 4,4	starg.
619.	Wielkie /W od m. Wiechowo/ /Grosser S./	91,0	64	2930	400	53 22,5	15 17,5	starg.
620.	Wielkie /W od m. Czarnówko/ /Grosser S./	18,0	45	880	410	53 9	14 30,1	gryf.
621.	Wielkie /E od m. Mieszkowice/ /Grosser S./	14,0	43	960	190	52 47,2	14 30,2	choj.
622.	Wielkie /Grosser S./	100,0	36	1150	650	52 42,8	14 49,5	gorz.
623.	SW od m. Wierz- bnica /Gr. Retzen S./	3,3	71	300	160	52 53,7	14 50,5	myśl.
624.	NW od m. Wierz- bnica	4,0	58	270	180	52 54,9	14 51,1	myśl.
625.	Wierzbnickie Jezioro /Werblitz S./	25,0	57	680	400	52 54,9	14 52,2	myśl.
626.	SW od m. Wierz- chład	4,0	61	320	120	52 52,9	14 15,8	choj.
627.	S od m. Wierz- chno	6,0	69	760	90	53 0,8	15 16,2	myśl.
628.	Wierzchucice /Ferknitz S./	48,0	123	950	800	53 28,5	15 35,5	starg
629.	SE od m. Wilcze	6,0	59	400	180	52 54	14 30,9	choj.
630.	SW od m. Wilcze	5,0	59	330	300	52 53,9	14 30,4	choj.
631.	Wirek /Wiareck S./	4,3	37	320	200	52 42,7	14 47,7	gorz. choj.
632.	Wirów/Wierower S./	12,0	27	980	210	53 13,8	14 34,4	gryf.

Lp.	Nazwa jeziora	pow. ha.	wys. npm.	dług. m.	szer. m.	szer. geogr.	dług. geogr.	powiat
633.	Witnica /Gr. Vietnitz S./	12,5	57	600	280	52 53	14 27,9	choj.
634.	Witnica Mała /Kl. Vietnitz S/	5,0	57	300	240	52 53,2	14 28,3	choj.
635.	Witnica Wielka /Gr. Vietnitz S/	12,0	57	750	240	52 53	14 26,9	choj.
636.	NW od m. Witorza	2,8	10	210	210	53 33,8	14 28,4	szcz.
637.	w m. Witoszyn	5,0	54	450	120	53 12,1	15 26,8	chosz.
638.	W od m. Witoszyn	4,0	65	300	160	53 12,2	15 26	chosz.
639.	w m. Wojcieszycy	11,0	45	570	210	52 47,8	15 16,2	gorz.
640.	Wolne Jezioro /Wülen S./	9,5	71	500	320	52 56,7	15 5,1	myśl.
641.	Wołczyno /Wolzin S./	22,0	70	970	300	53 5,2	14 58,6	myśl.
642.	NW od m. Włodkowice	7,0	41	550	230	53 9,8	14 30,7	gryf.
643.	N od m. Wyręby	6,0	38	320	230	53 14,7	15 15,6	pyrz.
644.	w m. Wysoka	5,0	57	530	130	52 44,4	14 36,9	choj.
645.	Zaborsko /Sabes S./ /20/	44,0	17	1200	500	53 10,7	15 0,6	pyrz.
646.	Zaborsko /Blauer Sabes S./	17,0	14	870	260	53 17,5	14 49,5	gryf.
647.	SW od m. Zaborzko	9,0	16	730	220	53 10,9	14 59,6	pyrz.
648.	w m. Zaborze	5,0	44	280	270	53 9	14 32,3	gryf.
649.	Zdroje	4,5	60	320	250	53 22,6	14 37,5	szcz.
650.	W od m. Zdroje	3,5	68	280	180	52 56,3	14 47,3	myśl.
651.	N od m. Zielin	18,0	60	660	400	52 48,4	14 34,5	choj.
652.	Zielin /Klarer Zelling S./	21,0	57	1000	230	52 50,9	14 50,2	myśl.
653.	Zielone /Grüner S./	2,1	41	220	120	52 42,5	14 50,5	gorz.
654.	NE od m. Ziębin	1,0	74	160	100	52 54,9	14 34,2	choj.
655.	SW od m. Ziębin	4,0	71	460	120	52 54,3	14 33	choj.



Lp.	Nazwa jeziora	pow. ha.	wys. npm.	dług. m.	szer. m.	szer. geogr.	dług. geogr.	powiat
656.	NE od m. Ziębin	1,0	74	170	110	52 55	14 34,2	choj.
657.	SE od m. Ziębin	2,0	77	220	150	52 54,1	14 34	choj.
658.	W od m. Ziębin	10,0	75	420	220	52 54,4	14 32,7	choj.
659.	SW od m. Ziębin	1,9	77	180	170	52 54,4	14 33,3	choj.
660.	SE od m. Żarczyn	3,0	73	280	120	53 5,6	14 33,4	gryf.
661.	NW od m. Żarczyn	1,1	74	210	120	53 6,6	14 31,3	gryf.
662.	Żelewko /Seelow S. / /19/	200,0	14	2500	600	53 17,1	14 51	gryf.
663.	w m. Żelice	3,5	74	620	100	53 2,5	15 2,5	myśl.
664.	W od m. Żelichowo	16,0	92	560	380	53 12,9	15 32,6	chosz.
665.	NW od m. Żeliszawiec	9,0	28	450	250	53 17,3	14 39	gryf.
666.	Żeńsko /Senzig S. / /12/	25,0	54	1180	240	53 8,9	15 26,7	chosz.
667.	W od m. Żeńsko	4,0	58	350	130	53 6,6	15 25,7	chosz.
668.	Żeńsko /Schönfelder S. /	29,0	64	1030	400	53 5,6	15 27,3	chosz.
669.	NW od m. Żydowo	6,0	34	390	180	53 2,0	15 13,3	myśl.
670.	SE od m. Żydowo	6,0	42	370	250	53 1,6	15 13,8	myśl.





