

Cz. 944

Cz 944



BIULETYN geograficzny

POLSKIEGO TOWARZYSTWA GEOGRAFICZNEGO * NR. _____

W r z e s i e ń 1 9 5 3 r.

nr. 9/19

K A T A L O G J E Z I O R P O L S K I C H

C z ę ść 9.

Jeziora poznańsko - lubuskie

opracowanie: Stefan Majdanowski

redakcja: Jerzy Kondracki



CBGIOŚ, ul. Twarda 51/55
tel. 22 69-78-773



Wa5153062

hydroge.
Pobli.

kat.

WYDAWNICTWA
POLSKIEGO TOWARZYSTWA GEOGRAFICZNEGO
Seria II
"BIULETYN GEOGRAFICZNY"

Ukazały się w 1953 r.

- Nr.1 - 2 "Powierzchnia i ludność państw świata" - opr. L.Ratajski.
- Nr.3 "Katalog Jezior Polskich" Jeziora chełmińskie, opr.Br.Richlingowa, red.J.Kondracki.
- Nr.4 - 5 "Katalog Jezior Polskich" Jeziora gnieźnieńsko - kujawskie, opr.St.Majdanowski, red. J.Kondracki.
- Nr.6 "Katalog Jezior Polskich" Jeziora dobrzyńskie i wschodnio - kujawskie, opr.Br.Richlingowa, red.J.Kondracki.
- Nr.7 "Polskie nazwy geograficzne jednostek administracyjnych I-go rzędu państw świata" opr. L.Ratajski, red.S.Leszczycki.
- Nr.8 "Polskie Słownictwo Geograficzne" Zeszyt D. Mineralogia i geologia, opr.Z.Pazdro, red. St.Pietkiewicz.
- Nr.9 "Katalog Jezior Polskich" Jeziora poznańsko - lubuskie, opr.S.Majdanowski, red.J.Kondracki.

W przygotowaniu:

- Nr.10-11 "Katalog Jezior Polskich" Jeziora pomorskie w dorzeczu Noteci, opr.S.Majdanowski, red.J.Kondracki.
- Nr.12 "Katalog Jezior Polskich" Jeziora pomorskie w dorzeczu dolnej Odry i dolnej Warty, opr. S.Majdanowski, red.J.Kondracki
- Nr.13 "Katalog Jezior Polskich" Jeziora pomorskie w zlewisku rzek północnego bałtyckiego, opr. S.Majdanowski, red.J.Kondracki.

Komitet Redakcyjny:

Przewodniczący: Prof.dr St.Leszczycki
Z-ca Przewodn.: Prof. dr J.Kondracki
Sekretarz: Mgr B.Winid

Członkowie: Prof.dr St.Pietkiewicz, dr J.Kostrowicki, mgr L.Ratajski, mgr M.I.Mileska, mgr J.Koczy.

Redaktor techniczny: M.Skarżyńska

Redakcja i Administracja:

Instytut Geograficzny U.W. Warszawa, Krakowskie Przedmieście 30, tel. 6 - 74 - 51, 6 - 19 - 31.

Stefan Majdanowski

JEZIORA POZNAŃSKO - LUBUSKIE

/na W od przełomowej doliny Warty pod Poznaniem/

Katalog jezior poznańsko - lubuskich obejmuje jeziora położone w dorzeczu Odry na W od przełomowej doliny Warty pod Poznaniem. Dokładny przebieg granic opracowanego obszaru wyznaczają: na wschodzie - przełomowy odcinek Warty od ujścia Kan. Mosińskiego aż po ujście Wełny, dział zachodni dorzecza Wełny aż po Czarnków, na południu - granica biegnie w pradolinie Warszawsko - Berlińskiej Kanałem Mosińskim, Środkowym Kanałem Obry, Obrzycą i od Cigacic aż po zachodnią granicę państwa środkiem rzeki Odry, na zachodzie - środkiem Odry aż po ujście Warty, na północy - przez środek ujściowego odcinka Warty i następnie Noteci w pradolinie toruńsko - eberswaldzkiej aż po Czarnków.

Całkowita powierzchnia opracowanego obszaru wynosi 11.824 km², z czego 2.922 km² przypada na dorzecze rzek uchodzących bezpośrednio do Odry, 7.898 km² na rzeki odprowadzające swoje wody do Warty, a 1.004 km² na dorzecza lewobrzeżnych dopływów Noteci, od Czarnkowa po ujście tej rzeki do Warty. Liczby te otrzymano zarówno przez dodanie powierzchni powiatów całkowicie wchodzących w skład opracowanego obszaru według "Rocznika Statystycznego 1949" /22/ i wymierzenie planimetrem powierzchni powiatów częściowo należących do wydzielonej tu części dorzecza Odry, jak również przez dodanie powierzchni dorzeczy składowych według pracy "Szczegółowy podział dorzecza Odry i rzek pobraża" /23/.

Grupa jezior poznańsko - lubuskich składa się z 628 jezior o powierzchni większej od 1 ha. Ogólna powierzchnia wszystkich tych jezior, obliczona na podstawie map topograficznych w podziale 1 : 25.000 z uwzględnieniem istniejących już opracowań monograficznych wynosi 17.215,4 ha /172,15 km²/. Stanowi to 1,45 % opracowanego obszaru. Procentowy udział jezior nie jest

jednak równomierny na całym tym obszarze. Różnice pojawiają się już w trzech większych dorzeczach, jeziorność największa jest wśród rzek uchodzących do Warty /1,64 %/, mniejsza w dorzeczach rzek uchodzących do Noteci /1,13 %/, a najmniejsza w dorzeczach rzek uchodzących bezpośrednio do Odry /1,07 %/. Jeszcze większe są różnice w poszczególnych dorzeczach składowych, wahając się w granicach od 2,06 % w dorzeczu lewobocznych dopływów Warty od Kan. Mosińskiego po ujście Obry do 0,657 % w dorzeczu Gniżej Obry.

Przeważająca część jezior poznańsko - lubuskich jest pochodzenia lodowcowego. Nieliczne jeziora innego pochodzenia są to starorzecza występujące w pradolinach i dolinie przełomowej Obry. Wśród jezior pochodzenia lodowcowego dominują przede wszystkim jeziora rynnowe; jeziora moreny dennej czy też zaporowe moreny czołowej są nader nieliczne. Duża jest ilość t.jzw. "oczek", zawdzięczających swe powstanie eworsyjnej działalności wód spadających w czeluściach lodowych, lub też wytopieniu brył martwego lodu. Jeziora rynnowe układają się w długie łańcuchy. W pobliżu Odry przeważają kierunki południowe, począwszy natomiast od jezior zbąszyńskich niemal wszystkie łańcuchy jezior rynnowych są skierowane z NW na SE; zgodnie z rozprzestrzenieniem się lobów lodowcowych, które na ten obszar napływały doliną dolnej Odry.

Zachodnia część Niziny Wielkopolsko - Kujawskiej charakteryzuje się znacznie większą jeziornością na północy, zachodzie i częściowo na wschodzie, natomiast część środkowa - zajęta przez sandr nowotomyski - ma niewiele jezior. Ilość i powierzchnia jezior maleją również ku sąsiednim pradolinom przełomowym. Wyjątek stanowi jedynie międzyrzecze warciańsko - noteckie, gdzie jeziorność jest znaczna i przekracza miejscami 3,0 %: J. Bajerlein /3/ zwrócił uwagę na fakt szczególny, iż jeziora rynnowe pojawiają się tu w pradolinie. Na tym obszarze znajduje się między innymi Jezioro Śremskie /u Lencewicza Śmigielskie/, które ma 49,0 m. głębokości, a dno jego schodzi 10 m. poniżej poziomu morza.

Na obszarze wydmy warciańsko - noteckim występują liczne jeziora, wypełniające kotlinowate zagłębienia między wydmy. Jezior tych pojawiło się znacznie więcej po wycięciu lasów zniszczonych przez sówkę - chojnowkę /8/. Okazuje się, że przez wycięcie lasów na znacznych obszarach została zachwiana równowaga hydrologiczna, podniósł się poziom wód gruntowych w przepuszczalnym materiale piaszczystym, a

na powierzchni między wydłami potworzyły się jeziora, zanikające zresztą po pewnym czasie.

Dużo jest również jezior koło Świebodzina. Niektóre z nich odznaczają się znacznymi głębokościami, jak n.p. Jezioro Trześniowskie pod Łagowem o powierzchni 173,0 ha, głębokości 56 m.

Na granicy południowej Ziemi Lubuskiej ciągnie się długi łańcuch jezior zbąszyńskich, przez które przepływa Odra. Znajduje się tu największe jezioro całego omawianego terenu, mianowicie Zbąszyńskie, o powierzchni 760 ha, 9 m. głębokości maksymalnej.

Ilość i powierzchnia jezior w poszczególnych dorzeczach

Dorzecze	Pow. dorzecza w km ²	Ilość jez.	Pow. jezior w ha.	% jezior ności.
<u>Odra</u>				
Gniła Odra, Obrzyca	447,0	8	293,7	0,657
Biela, Grażynka, Ołobok	1.058,0	44	1.334,7	1,262
Prawostronne dopływy Odry przełomowej /Pliszka, Ilanka/	1.417,0	94	1.496,2	1,056
Odra razem	2.922,0	146	3.124,6	1,070

Dorzecze	Pow. dorzecza w km ²	Ilość jez.	Pow. jezior. w ha.	% jezior- ności
<u>Warta</u>				
Prawostronne dopływy Warty od ujścia Wełny po ujście Noteci.	951,0	34	824,9	0,867
Lewostronne dopływy Warty od Kan. Mościńskiego po ujście Obry	2.108,0	169	4.269,8	2,026
Obra z dopływami	3.704,0	178	6.971,2	1,882
Lewostronne dopływy Warty od ujścia Obry po ujście Warty do Odry	1.135,0	42	887,5	0,799
Warta razem	7.898,0	423	12.953,4	1,640
<u>Noteć</u>				
Lewostronne dopływy Noteci od Czarnkowa po ujście Noteci do Warty	1.004,0	59	1.137,4	1,133
Noteć razem	1.004,0	59	1.137,4	1,133
Odra, Warta i Noteć razem:	11.824,0	628	17.215,4	1,456

D o r z e c z e	1 - 5 ha.	5-10 ha	10-20 ha	20-50 ha	50-100 ha	100- 1000 ha.	Razem
<u>Odra</u>							
Gniła Obra, Obrzyca	5	-	-	1	1	-	8
Biela, Grażynka, Ołobok	12	10	6	12	2	2	44
Prawostronne dopływy Odry przełomowej /Pliszka, Ilanka/	36	22	14	15	4	3	94
Odra razem	53	32	20	28	7	6	146
% ilość jezior	36,3	21,9	13,7	19,2	4,8	4,1	100,0
<u>Warta</u>							
Prawostronne dopływy Warty od ujścia Wełny po ujście Noteci	13	4	4	9	2	2	34
Lewostronne dopływy Warty od K. Mosińskiego po ujście Obry	79	20	20	30	12	8	169
Obra z dopływami	79	31	18	22	18	17	178
Lewostronne dopływy Warty od ujścia Obry po ujście Warty	19	6	5	9	1	2	42
Warta razem	183	61	47	70	33	29	423
% ilość jezior	43,3	14,4	11,1	16,5	7,8	6,9	100,0

D o r z e c z e	1-5 ha.	5-10 ha	10-20 ha	20-30 ha	50-100 ha	100 1000ha	Razem
<u>Noteć</u>							
Lewostronne dopływy Noteci od Czarnkowa po ujście Noteci do Warty	24	13	6	9	5	2	59
Noteć razem	24	13	6	9	5	2	59
% ilość jezior	40,7	22,0	10,2	15,2	8,5	3,4	100,0
Razem jezior	260	106	73	107	45	37	628
% ilości jezior	41,4	16,9	11,6	17,1	7,1	5,9	100,0

Jak wynika z poprzedniej tabeli liczebnie przeważają na naszym terenie jeziora małe. Jezior o powierzchni poniżej 5 ha jest ogółem 260 /41,4 %/, a jezior o powierzchni 5 - 10 ha jest 106 /16,9 %/. Łącznie więc na jeziora w klasie wielkości poniżej 10 ha przypada większość, bo 366 jezior, czyli 58,3 %.

Poniższa tabelka przedstawia ogólną powierzchnię jezior w poszczególnych klasach wielkości:

Dorzecze	1 - 5 ha	5 -10 ha	10-20 ha	20-50 ha	50-100 ha	100 - 1000ha	Razem
Odra	132,3	215,0	273,0	855,9	468,7	1179,7	3124,6
Warta	469,0	436,4	657,6	2236,7	2397,5	6756,2	12953,4
Noteć	63,1	91,8	93,5	252,5	383,5	253,0	1137,4
Razem:	664,4	743,2	1024,1	3345,1	3249,7	8194,7	17215,4
%	3,8	4,3	6,0	19,4	18,9	47,5	100,0

Niewielka grupa 37 jezior większych od 100 ha tworzy łącznie powierzchnię 8.194,7 ha, czyli zajmuje razem 47,5 % powierzchni jeziornych. Najliczniejsza natomiast grupa jezior najmniejszych 1 - 10 ha, licząca 366 jezior, tworzy łączną powierzchnię 1.407,6 ha, co stanowi zaledwie 8,1 % powierzchni jeziornych. Gdybyśmy oddzielnie rozpatrywali jeszcze grupę jezior o powierzchni 1 - 5 ha, to okaże się, że grupa ta składająca się z 260 jezior /41,4 %/ zajmuje zaledwie 664,4 ha, czyli 3,8 % powierzchni wszystkich jezior. Przeciętna wielkość jeziora w tej grupie wynosi 2,5 ha.

Charakterystycznie przedstawia się również statystyka jezior odpływowych i pozbawionych wyraźnego odpływu powierzchniowego, czyli bezodpływowych. Ilustruje to poniższa tabelka:

Wielkość	1 - 5 ha	5 -10 ha	10-20 ha	20-50 ha	50-100 ha	100 - 1000 ha	Razem
odpływowe	130	57	57	85	40	36	405
bezodpływ.	130	49	16	22	5	1	223
Razem:	260	106	73	107	45	37	628

Na opracowanym terenie przeważają jeziora odpływowe, jest ich niemal dwukrotnie więcej niż jezior bezodpływowych. Ale w grupie jezior najmniejszych /1 - 5 ha/ jezior bezodpływowych jest tyle, co odpływowych. W następnych klasach wielkości zaznacza się coraz więcej przewaga jezior odpływowych nad bezodpływowymi.

Największym jeziorem bezodpływowym /jedynym wśród jezior o powierzchni ponad 100 ha/ jest Jezioro Głębokie, o powierzchni 120,0 ha, leżące na granicy powiatów międzyrzeckiego i skwierzyńskiego /głębokość maksymalna 19,0 m./

Wysokość nad poziom morza zwierciadła wód
jeziornych w poszczególnych dorzeczach

Dorzecze	0-25m	25-50	50-75m	75-100m	100-125	ponad 125 m	Razem
<u>Odra</u>							
Gniła, Obra, Obrzyca	-	-	6	2	-	-	8
Biela, Grażynka, Ołobok	-	16	18	10	-	-	44
Prawostronne dopływy Odry przełomowej /Pliszka, Ilanka/	2	23	24	22	21	2	94
Odra razem:	2	39	48	34	21	2	146

Dorzecze	0-25m	25-50m	50-75m	75-100	100-125	ponad 125 m.	Razem
<u>Warta</u>							
Prawostronne dopływy Warty od ujścia Wełny do Noteci	-	28	6	-	-	-	34
Lewostronne dopływy Warty od Kan. Mosińskiego po ujście Obry	-	68	59	42	-	-	169
Obra z dopływami	-	18	120	38	2	-	178
Lewostronne dopływy Warty od ujścia Obry po ujście Warty do Odry	6	15	18	2	1	-	42
Warta razem:	6	129	203	82	3	-	423
<u>Noteć</u>							
Lewostronne dopływy Noteci od Czarnkowa po ujście do Warty	1	27	27	3	1	-	59
Noteć razem:	1	27	27	3	1	-	59
Odra, Warta i Noteć Razem:	9	195	278	119	25	2	628
% ogólnej ilości:	1,4	31,1	44,3	18,9	4,0	0,3	100,0

Większość jezior opracowanego obszaru znajduje się w poziomie 50 - 75 m /44,5 %/ oraz w poziomach 25 - 50 m /31,1 %/. Najniżej położone zwierciadła wód jeziornych obserwowujemy nad dolną Wartą, ujściową Notecią i przekomowym odcinkiem Odry. Najniżej leżą jeziora: Kostrzyńskie /26,0 ha/ w powiecie sulęcińskim, którego zwierciadło wody leży w poziomie 12,0 m npm., oraz Krępno /1,7 ha/ w powiecie gorzowskim leżące w poziomie 12,5 m npm. Najwyżej wznosi swe wody małe jezioro położone na W od Wielowisi /1,5 ha/ w powiecie sulęcińskim, mianowicie na wysokości 138,0 m npm. i w tymże powiecie jezioro Buszenko /32,0 ha/, leżące na wysokości 133,0 m npm.

Wykaz jezior większych od 1 km² /100 ha/

Lp.	Nazwa jeziora	Pow. ha	Głęb. max.m.	Dorzecze	Powiat	Mapa
1.	Zbąszyńskie	760,0	9,0	Obra	nowotomyski	39-22 40-22
2.	Niesłysz	515,0	39,5	Ożobok	świebodz.	40-21 39-21
3.	Wielkie Jezioro	377,0	3,9	Obra	międzyrz.	39-22
4.	Berzyńskie	374,0	5,0	Obra	wolsztyński	40-22
5.	Strykowski	372,0	7,8	Mogilnica	nowot/pozn.	39-23 40-23
6.	Lubikowskie	340,0	34,0	Obra	skwierzyń.	38-21
7.	Bytyńskie	330,0	8,0	Sama	szamotułski	38-23 39-23
8.	Chrzypsko	323,0	14,0	Warta	międzych.	38-22
9.	Kiekrzkie	310,0	35,0	Samica	poznański	39-23
10.	Wielkie /pod Śródka/	266,0	-	Warta	międz/szam.	38-22
11.	Niepruszewskie	248,0	4,5	Samica	nowot/pozn.	39-23
12.	Chobienieckie	247,0	4,0	Obra	wolsztyński	40-22

Lp.	Nazwa jeziora	Pow. ha	Głęb. max.m.	Dorzecze	Powiat	Mapa
13.	Lubniewsko	230,0	-	Młynówka	sulęciński	38-20 39-20
14.	Paklicko Wielkie	229,0	23,2	Paklica	świebodz.	39-21
15.	Chłop	225,0	23,2	Obra	międzyrz.	39-21
16.	Szarcz	179,0	-	Obra	międzyrz.	39-21 38-21
17.	Lutomskie	174,0	9,3	Warta	międzych.	38-22
18.	Trześniowskie	173,7	56,0	Pliszka	sulęciński	39-20
19.	Wojnowskie	170,0	-	Gniła Obra	babimojski	40-21
20.	Lutol	169,0	-	Obra	międzyrz.	39-22
21.	Lubiąż	155,0	-	Rudzianka	sulęciński	38-20
22.	Białokoskie	153,0	29,0	Warta	międzych.	38-22
23.	Lusowskie	148,0	18,2	Sama	poznański	
24.	Solecko	147,0	-	Noteć	strzelecki	38-21 37-21
25.	Wolsztyńskie	146,0	4,5	Obra	wolsztyń.	40-22
26.	Kłosowskie	142,0	14,0	Warta	międzych.	38-22
27.	Wilkowskie	139,0	24,0	Ołobok	świebodz.	40-21 39-21
28.	Śremskie	122,0	49,0	Warta	międzych.	38-22
29.	Głębokie	120,0	19,0	Obra	skwrcz/międz.	39-21
30.	Łódzko - Dyma- ozewskie	119,6	12,0	Samica	poznański	39-23 40-23
31.	Obrzańskie	116,0	7,0	Obra	wolsztyń.	40-22
32.	Malcz	111,0	-	Pliszka	sulęciński	39-20
33.	Barlin	108,0	4,0	Warta	międzych.	38-22
34.	Wielkie /Gąd- ków Wielki/	107,0	-	Pliszka	rzepiński	40-20
35.	Lubowo	106,0	-	Noteć	strzelecki	37-21 38-21
36.	Witobelskie	105,9	5,4	Samica	poznański	39-23
37.	Góreckie	104,1	17,3	Samica	poznański	39-23

Łączna powierzchnia tych jezior wynosi 8.215,3 ha. Z pośród wymienionych 11 jezior nie było jeszcze sondowanych w terenie, ale w tej liczbie dla 5 jezior są znane głębokości maksymalne. M.in. badaniami nie było objęte największe jezioro tego obszaru Zbąszyńskie.

Wykaz jezior sondowanych wykazuje 90 pozycji, ale ponadto dla 24 jezior znane są głębokości maksymalne. Wartości dla tych ostatnich są jednak niepewne, pochodzą przeważnie z wywiadu terenowego różnych badaczy - zamieszczono je w oddzielnym zestawieniu.

Statystyka jezior sondowanych według głębokości przedstawia się następująco:

Głębokość m.	0-5	5-10	10-20	20-30	30-40	40-50	ponad 50	Razem
Ilość	25	24	26	7	6	1	1	90

Jak wynika z powyższego: jedno jezioro ma ponad 50 m głębokości, jest to jezioro Trześniowskie /173,7 ha/ w powiecie sulęcińskim, którego maksymalna głębokość wynosi 56,0 m. Drugim najgłębszym jeziorem jest jezioro Śremskie /122,0 ha/ w powiecie międzychodzkiem, mające 49,0 m głębokości, tworząc kryptodepresję /-9,7 m/. Większość sondowanych jezior ma głębokości mniejsze od 10 m. Najpłytsze z pośród sondowanych jest znacznie-szych rozmiarów Jezioro Kruteckie /92,9 ha/, liczące zaledwie 1,0 m głębokości maksymalnej.

Wykaz jezior sondowanych

W wykazie tym podano wszystkie jeziora sondowane, uszeregowane według głębokości maksymalnej. W dalszych rubrykach uwzględniono pojemność jeziora w milj.m³, powierzchnię, dorzecze, oraz autora sondażu z podaniem w nawiasie pozycji literatury.

Inne dane jak: długość i szerokość, współrzędne geograficzne, wysokość nad poziom morza, powiat oraz sygnaturę mapy 1 : 100.000 można znaleźć w katalogu alfabetycznym pod liczbą porządkową podaną w nawiasie.

Na końcu podano dodatkowo spis jezior nie sondowanych, ale o znanych głębokościach maksymalnych.

Lp. Nazwa jeziora	Głęb. max.m.	Poj.w ³ mil.m ³	Pow. ha	Dorzecze	Kto sondował lub opublik.
1. Trześniowskie /552/	56,0	37,3	173,7	Eliszka	Tomaszewski/21/
2. Śremskie /531/	49,0	25,2	122,0	Warta	Schild /15/
3. Niesłysz /371/	39,5	52,0	515,0	Ożobok	Samter /13/
4. Kiekrzkie/209/	35,0	34,1	310,0	Samica	Schütze /16/
5. Jaroszewskie /184/	34,8	12,5	96,0	Warta	Schild /7/
6. Zajaczkowskie /605/	34,0	-	46,0	Sama	Geyer /20/
7. Gorzyńskie /149/	34,0	11,4	81,0	Warta	Schild /6/
8. Lubikowskie /288/	34,0	37,5	340,0	Obra	Schild /6/
9. Biażokoskie /14/	29,0	13,3	153,0	Warta	Schild /6/
10. Małe /pod Cha- linem/ /323/	25,8	2,3	20,0	Warta	Schild /6/
11. Samołęź /483/	24,3	2,6	27,0	Warta	Schild /6/
12. Wilkowskie /593/	24,0	12,0	139,0	Ożobok	Samter /13/
13. Paklicko Wiel- kie /403/	23,2	19,5	229,0	Paklica	Samter /13/
14. Chłop /59/	23,2	19,8	225,0	Obra	Schild /7/
15. Janukowo /180/	22,4	3,5	33,0	Warta	Schild /7/
16. Głębokie /113/	19,0	9,5	120,0	Obra	Schild /6/
17. Cisie /62/	19,0	3,5	42,0	Obra	Schild /6/
18. Pszczewskie /440/	18,6	6,7	67,0	Obra	Schild /7/
19. Lusowskie /300/	18,2	11,8	148,0	Sama	Schütze/20/

Lp. Nazwa jeziora	Głęb. max.m.	Poj.w ³ mil.m ³	Pow. ha	Dorzecze	Kto sondował lub opublik.
20. Ławickie /305/	18,0	7,1	95,0	Warta	Schild /7/
21. Góreckie /146/	17,3	9,3	104,1	Samica	Błaszczczyk /4/
22. Stożuch /500/	17,0	1,8	23,0	Obra	Schild /6/
23. Głębokie /116/	17,0	1,9	30,0	Obra	Schild /6/
24. Strzeszyńskie /507/	16,5	2,7	32,0	Bogdanka	Schütze /16/
25. Chycina /60/	15,5	6,7	84,0	Obra	Schild /6/
26. Łagowskie /304/	14,7	6,7	83,7	Pliszka	Tomaszewski /21/
27. Głębokie /115/	14,5	0,7	11,0	Warta	Schild /7/
28. Bobowieckie /25/	14,5	2,8	36,0	Obra	Schild /6/
29. Chrzypsko /58/	14,0	18,9	323,0	Warta	Schild /6/
30. Kłosowskie /215/	14,0	6,7	142,0	Warta	Bajerlein /1/
31. Głęboczek /125/	13,3	0,5	8,0	Warta	Schild /7/
32. Długie /89/	12,5	7,1	98,0	Jeziorna	Schild /6/
33. Dormowskie /96/	12,4	1,6	30,0	Warta	Schild /7/
34. Łódzko - Dyma- czewskie /315/	12,0	6,2	119,6	Samica	Błaszczczyk /4/
35. Łowińskie /313/	11,4	1,6	27,0	Warta	Schild /7/
36. Białe /11/	11,0	3,3	56,0	Obra	Schild /7/
37. Dębno /86/	10,6	1,9	25,0	Samica	Schütze /20/
38. Wielkie /pod Górami /575/	10,5	2,0	39,0	Warta	Schild /7/
39. Paklicko Małe /404/	10,5	3,5	51,0	Paklica	Schild /7/
40. Rosnowskie Duże /469/	10,2	1,3	34,2	Warta	Błaszczczyk /4/
41. Buszewskie /44/	10,0	-	81,0	Samica	Geyer /20/
42. Putnik /442/	9,6	0,9	21,0	Warta	Schild /7/
43. Widzno /589/	9,6	0,3	14,0	Warta	Schild /7/
44. Lipno /279/	9,5	0,5	9,0	Samica	Schütze /20/
45. Lutomskie /303/	9,3	8,7	174,0	Warta	Schild /6/

Lp. Nazwa jeziora	Głęb. max.m.	Poj.w ³ mil.m ³	Pow. ha.	Dorzecze	Kto sondował lub opublik.
46. Kursko /263/	8,3	3,2	75,0	Jeziorna	Schild /6/
47. Czarne /70/	8,0	1,1	24,0	Obra	Schild /6/
48. Bytyńskie /48/	8,0	-	330,0	Sama	Geyer /20/
49. Krwawe /248/	7,8	1,1	2,6	Warta	Schild /7/
50. Strykowskie /Bielawskie/ /512/	7,8	16,7	372,0	Mogilnica	Schütze /18/
51. Kociołek /223/	7,7	0,2	4,3	Warta	Błaszczyk /4/
52. Kwileckie /267/	7,5	0,9	20,0	Warta	Schild /6/
53. Proboszczowskie /433/	6,8	0,5	17,0	Obra	Schild /6/
54. Chalinek /50/	6,7	0,5	17,0	Warta	Schild /7/
55. Jarosławieckie /183/	6,4	0,3	11,2	Samica	Błaszczyk /4/
56. Bucharzewskie /36/	6,1	0,5	14,0	Warta	Bajerlein/1/
57. Boohenek /27/	6,0	0,2	4,5	Samica	Schütze /20/
58. Lubosińskie /293/	6,0	-	89,0	Sama	Geyer /20/
59. Głuchowo /129/	6,0	-	17,0	Pot. Ostro- roski	Geyer /20/
60. Wyszanowo /601/	5,7	1,0	33,0	Paklica	Schild /7/
61. Płytkie /416/	5,7	0,3	13,0	Warta	Schild /7/
62. Okienka /388/	5,6	0,02	1,0	Warta	Schild /7/
63. Białoż Wielkie /12/	5,5	1,0	38,0	Warta	Schild /6/
64. Witobelskie /394/	5,4	3,6	105,9	Samica	Błaszczyk /4/
65. Lichwińskie /273/	5,2	1,7	49,0	Warta	Bajerlein/1/
66. Rosnowskie Małe /468/	4,9	0,2	9,8	Samica	Błaszczyk /4/
67. Niepruszewskie /370/	4,5	7,6	238,0	Samica	Schütze /18/

Lp. Nazwa jeziora	Głęb. max.m.	poj.w ³ mil.m ³	pow. ha.	Dorzecze	Kto sondował lub opublik.
68. Barlin /Chorzępowskie/6/	4,0	2,6	108,0	Warta	Bajerlein/1/
69. Wielkie Jezioro /577/	3,9	7,2	377,0	Obra	Schild /6/
70. Budzyńskie /38/	3,7	0,3	17,4	K. Mosiński	Błaszczyk/4/
71. Mnisze /351/	3,7	0,7	28,0	Warta	Bajerlein/1/
72. Skrzyńska /525/	3,5	0,04	2,2	K. Mosiński	Błaszczyk/4/
73. Wielkowiejskie /585/	3,5	0,6	35,0	Samica	Schütze/20/
74. Mormin /359/	3,5	-	14,0	Pot. Ostro- roski	Geyer/20/
75. Moczydło /354/	3,0	0,06	6,0	Warta	Schild/7/
76. Bialskie /9/	2,7	1,5	98,6	Noteć	Bajerlein/2/
77. Dobrojewo /93/	2,5	-	1,6	Warta	Geyer/20/
78. Święte /532/	2,4	0,07	6,3	Noteć	Bajerlein/2/
79. Tomickie /539/	2,3	0,8	68,0	Samica	Schütze/20/
80. Kiekrzkie Małe /210/	2,3	0,5	34,0	Samica	Schütze/16/
81. Bąd /4/	2,0	0,3	27,5	Noteć	Bajerlein/2/
82. Górne /148/	2,0	0,3	28,5	Noteć	Bajerlein/2/
83. Głównki /128/	1,9	0,2	20,9	Noteć	Bajerlein/2/
84. Wielkie /570/	1,9	0,3	33,6	Noteć	Bajerlein/2/
85. Wielkie /571/	1,8	-	37,0	Pot. Ostro- roski	Geyer/20/
86. Księżę /257/	1,5	0,03	8,0	Noteć	Bajerlein/2/
87. Małe /326/	1,2	-	5,4	Pot. Ostro- roski	Geyer/20/
88. Mileczki /347/	1,2	0,02	4,5	Noteć	Bajerlein/2/
89. Małe /322/	1,1	0,07	9,0	Noteć	Bajerlein/2/
90. Kruteckie /247/	1,0	0,7	92,9	Noteć	Bajerlein/2/

Jezióra o znanych głębokościach

Lp.	Nazwa jeziora	Głęb. max.m.	pow. ha.	Dorzecze
1.	Krzymień	25,0	67,0	Warta
2.	NE od Strych	25,0	10,0	Warta
3.	Kubek	15,0	73,0	Warta
4.	Wędomierz	13,0	73,0	Obra
5.	Radziszewskie	12,0	46,0	Warta
6.	Kostozynek	10,0	17,0	Warta
7.	Żółwino	10,0	40,0	Obra
8.	Zbąszyńskie	9,0	750,0	Obra
9.	Wielkie /k.Gorzycka/	8,0	24,0	Warta
10.	Jeziorko	8,0	12,0	Obra
11.	Obrzańskie	7,0	116,0	Obra
12.	Radgoskie	6,0	47,0	Warta
13.	Mierzyńskie	5,0	48,0	Warta
14.	NW od Radgoszczy	5,0	22,0	Warta
15.	Pamiętkowskie	5,0	79,0	Sama
16.	Berzyńskie	5,0	374,0	Dojca
17.	Wolsztyńskie	4,5	146,0	Dojca
18.	Chobienieckie	4,0	247,0	Obra
19.	Wierzbieńskie	4,0	21,0	Warta
20.	Kuohenne	4,0	32,0	Warta
21.	Lubocześnia	4,0	18,0	Warta
22.	Brzeskie Małe	3,0	9,0	Warta
23.	Charoice	2,0	22,0	Warta
24.	SW od Perzyn	2,0	12,0	Obra

Występowanie jezior w powiatach i
województwach

Poniższe zestawienie podaje ilość i powierzchnię jezior w poszczególnych powiatach i województwach lub ich częściach wchodzących w skład obszaru opracowanego. W dalszych rubrykach podano powierzchnię jednostki administracyjnej, procent tej jednostki przypadający na nasz obszar, oraz jeziorność, czyli procentowy udział powierzchni jeziornych danej jednostki administracyjnej.

Powiat /województwo/	Ilość jezior	Pow. jez. w ha.	Pow. jedn. adm. km ²	% pow. jedn. adm.	% jeziorności.-
babimojski	8	299,0	142	50	2,106
gorzowski	2	44,7	330	26	0,136
gubiński	1	16,0	5	1	3,200
krośnieński	38	528,5	717	55	0,737
międzyrzecki	64	2.088,6	706	100	2,958
rzepiński	64	855,0	1.189	100	0,718
skwierzyński	33	779,6	658	100	1,185
strzelecki	19	615,6	295	37	2,087
sulęciński	60	1.463,4	1.113	99	1,315
świebodziński	36	1.261,0	853	94	1,478
woj. zielono- górskie	325	7.950,8	6.008	40	1,323
czarnkowski	34	556,0	729	79	0,763
kościański	-	-	148	14	-
międzychodzki	112	3.252,9	755	100	4,309
nowotomyski	39	1.240,7	1.276	100	0,972
obornicki	4	36,3	405	42	0,090

Powiat /województwo/	Ilość jezior	Pow.jez. w ha.	Pow.jedn. adm.w km ²	% pow. jedn.adm.	% jeziorności
poznański	39	1.672,4	792	60	2,112
śremski	2	21,7	22	2	0,990
szamotulski	56	1.128,0	1.076	100	1,049
wolsztyński	17	1.356,0	614	82	2,209
woj.poznańskie	303	9.264,0	5.816	21	1,593
R a z e m:	628	17.215,4	11.824	-	1,456

Z pośród powiatów województwa zielonogórskiego największą jeziorność wykazuje powiat: międzyrzecki /2,958 %/, babimojski /2.106 %/ i strzelecki /2,087 %/. Najmniejszą jeziorność obserwujemy w powiecie krośnieńskim /0,737 %/.

W województwie poznańskim na pierwsze miejsce wybija się powiat międzychodzki, o jeziorności 4,309 %, charakterystycznej dla pojezierzy nadbałtyckich. Następnie trzeba wymienić powiat wolsztyński /2,209 %/ i poznański /2,112 %/. Stosunkowo małą jeziorność wykazuje powiat obornicki /0,090 %/.

Dopełnienia niekompletnych powiatów opracowanego tu obszaru należy szukać w dalszych częściach katalogu jezior

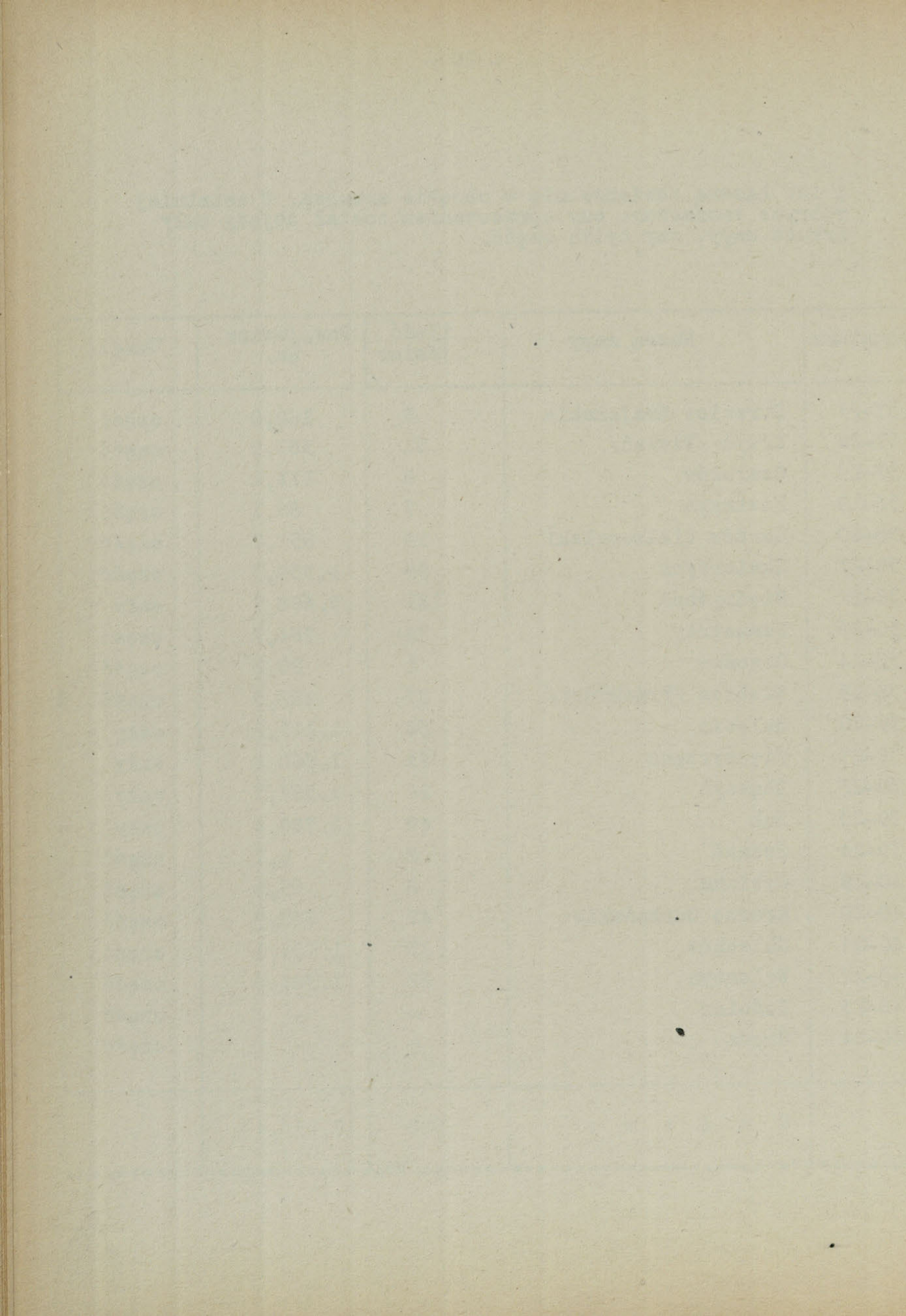
Wykaz arkuszy map w podziałce

1 : 100.000

Poniższe zestawienie zawiera wykaz arkuszy map w podziałce 1 : 100.000 objętych opracowaniem. W spisie uwzględniono sygnaturę i nazwę arkusza, ilość jezior

i ich łączną powierzchnię w obrębie arkusza. W ostatniej rubryce zaznaczono czy opracowaniem został objęty cały arkusz mapy, czy tylko część.

Sygnatura	Nazwa mapy	ilość jezior	Pow. jezior ha.	Uwagi
37-21	Strzelce Krajeńskie	5	180,0	część
37-22	Krzyż /Wieleń/	31	387,9	część
37-23	Czarnków	8	171,1	część
38-19	Kostrzyń	7	84,1	część
38-20	Gorzów Wielkopolski	19	651,7	część
38-21	Skwierzyna	55	1.339,3	część
38-22	Międzybódz	141	3.688,7	cały
38-23	Szamotuły	24	764,7	część
38-24	Rogoźno	4	26,2	część
38-19	Słubice /Frankfurt/	27	267,5	część
39-20	Sulęcín	58	1.146,2	cały
39-21	Międzyrzecz	71	1.860,8	cały
39-22	Zbąszyń	27	1.567,3	cały
39-23	Buk	49	1.788,4	cały
39-24	Poznań	2	6,1	część
40-19	Cybinka	8	65,6	część
40-20	Krosno Odrzańskie	47	700,9	część
40-21	Sulechów	23	1.134,1	część
40-22	Wolsztyn	22	1.384,8	część
40-23	Kościan	-	-	część
40-24	Środa	-	-	część
R a z e m :		628	17.215,4	-



Jeziora dorzecza Odry poza granicami państwa

/pomiędzy pradoliną warszawsko-berlińską a toruńsko-eberswaldzką/

Z obszaru dorzecza Odry pomiędzy pradoliną warszawsko - berlińską a toruńsko - eberswaldzką, leży 2.143 km² na terytorium Niemieckiej Republiki Demokratycznej. Stanowi to 1,8 % całego dorzecza Odry. Dla ujęcia całości jezior dorzecza Odry podano w dodatkowej poniższej tabeli również jeziora leżące poza granicami Polski. Jeziora te są zestawione alfabetycznie, uwzględniono nazwy niemieckie.

Ogółem na obszarze tym znajdują się 132 jeziora o łącznej powierzchni 1.933,2 ha. Średnia jeziorność tej części dorzecza Odry wynosi 0,902 %, a więc jest niższa niż części po wschodniej stronie.

Ilość i wielkość jezior ilustruje poniższa tabelka, w której uwzględniono w poszczególnych klasach wielkości ilość jezior i ich łączną powierzchnię.

Wielkość jezior	1-5 ha.	5-10 ha	10-20 ha	20-50 ha	50-100 ha	ponad 100 ha	Razem
Ilość jezior	56	29	22	17	5	3	132
Powierzchnia ha	157,8	193,5	312,4	553,0	317,5	399,0	1933,2

Są to jeziora przeważnie małe, bo tylko 3 z nich mają ponad 100 ha powierzchni, a 5 dalszych jezior 50 - 100 ha. Sondowane było jedno tylko jezioro, mianowicie Schermützel See, o powierzchni 138,0 ha, a którego największa głębokość wynosi 37,0 m. /średnia 15,0 m./ tworząc kryptodepresję /-10,7 m./

Lp. Nazwa jeziora	pow. ha.	wys. mnpm.	dług. m.	szer. m.	szer. geogr.	dług. geogr.	mapa
1. Aalkasten S.	49,0	43	1440	410	52 26,3	14 27,5	39-19
2. Abendroth S.	6,0	29	360	240	52 33,4	14 04,1	38-18
3. E od Alt Bleyen	6,0	12	330	300	52 35,5	14 35,7	38-19
4. Baa S.	3,5	125	350	80	52 44,7	14 01,7	38-18
5. Gross Bartel S.	1,1	47	180	90	52 26,9	14 23,8	39-19
6. Klein Bartel S.	1,0	47	130	80	52 27,1	14 23,7	39-19
7. Bauer S.	19,0	34	790	310	52 47,8	13 33,5	37-17
8. Birken S.	3,0	37	220	160	52 46,5	13 37,6	37-17
9. Birken S.	20,0	42	770	310	52 33,8	14 10,0	38-18
10. Bogen S.	6,0	47	400	210	52 46,5	13 31,8	37-17
11. Buokow S.	13,0	26	570	350	52 34,1	14 04,2	38-18
12. Bukow S.	23,0	34	660	440	52 48,9	13 36,6	37-17
13. Burg S.	23,0	45	770	480	52 26,1	14 19,7	39-18
14. Gr. Däber S.	20,0	40	970	540	52 32,5	14 04,9	38-18
15. Kl. Däber S.	6,0	40	310	260	52 32,3	14 04,7	38-18
16. Dewin S.	7,5	54	430	260	52 44,6	13 38,8	38-17
17. Dolgen S.	30,0	12	1380	350	52 36,5	14 10,4	38-18
18. Eber-Kuthen S.	3,0	60	290	180	52 31,7	14 10,3	38-18
19. Eiserbuder S.	34,0	33	870	640	52 49,2	13 35,7	37-17
20. Fauler S.	12,0	56	620	370	52 31,1	14 08,1	38-18
21. Fauler S.	6,0	65	450	180	52 18,7	14 30,8	39-19
22. Fisch S.	1,3	57	210	60	52 29,3	14 15,5	39-18
23. Gabel S.	26,0	49	1320	430	52 25,1	14 18,6	39-18
24. Galg S.	5,0	54	420	200	52 26,0	14 18,6	39-18
25. Gamen S.	18,0	69	1730	180	52 46,5	13 54,8	37-18
26. Gartz S.	2,3	36	220	120	52 33,0	14 03,9	38-18
27. Gelitze S.	3,0	63	310	160	52 48,1	13 53,2	37-18
28. Genschmarer S.	29,0	8	2650	140	52 36,2	14 30,1	38-19
29. Giermateh S.	3,0	58	440	170	52 32,9	14 12,5	38-18

Lp. Nazwa jeziora	Pow. ha.	wys. mnpm	dług. m.	szer. m.	szer. geogr.	dług. geogr.	mapa
30. Grosser See	50,0	36	1920	580	52 29,5	14 20,1	39-19
31. Grosser See	16,0	91	1000	250	52 41,7	14 00,7	38-18
32. Grosser See	9,0	41	750	160	52 28,2	14 24,2	39-19
33. Griepen S.	7,0	24	370	230	52 34,3	14 04,8	38-18
34. N od Grunow	2,5	75	280	130	52 37,3	14 02,3	38-18
35. Halbe S.	15,0	37	680	270	52 30,3	14 19,9	38-18 38-19
36. Haus S.	10,0	40	620	230	52 31,3	14 16,1	38-18
37. Haus S.	2,0	40	180	120	52 48,1	13 30,8	37-17
38. Hege S.	6,0	40	470	170	52 46,4	13 37,1	37-17
39. Hell S.	47,0	46	1850	330	52 45,3	13 35,0	37-17
40. Hinter Pf.	2,0	34	170	130	52 48,4	13 41,6	37-17
41. Hinter S.	14,4	43	750	280	52 33,1	14 10,8	38-18
42. Hohenjesarscher S.	46,0	43	1930	400	52 25,8	14 26,5	39-19
43. NE od Hohenwut- zen	4,0	3	420	150	52 51,1	14 07,2	37-18
44. Kalisch S.	4,0	37	280	160	52 28,8	14 21,1	39-19
45. Katzen S.	4,2	55	310	190	52 39,5	14 05,5	38-18
46. Kärchen S.	3,0	43	210	190	52 32,5	14 05,5	38-18
47. Kessel S.	5,0	48	310	200	52 31,8	14 04,9	38-18
48. Kessel S.	4,0	61	280	200	52 24,8	14 21,5	39-19
49. Kessel S.	3,0	11	230	170	52 36,6	14 11,1	38-18
50. Kessel S.	1,4	40	130	110	52 46,1	13 36,9	37-17
51. Kietzer S.	106,0	5	2180	640	52 37,5	14 13,3	38-18
52. Klapper Kute	1,2	1	220	90	52 32,5	14 34,2	38-19
53. Gr. Klobich S.	70,0	21	1320	1120	52 33,3	14 07,3	38-18
54. Kl. Klobich S.	6,3	22	320	250	52 32,8	14 07,0	38-18
55. Kloster S.	62,5	6	1480	530	52 37,8	14 12,4	38-18
56. W od Kosten	1,0	46	230	40	52 27,7	14 22,4	39-19
57. Krebs S.	3,0	33	280	100	52 31,2	14 18,1	38-18
58. Krebs S.	2,0	33	320	80	52 31,1	14 18,2	38-18

Lp. Nazwa jeziora	pow. ha.	wys. mnpm.	dług. m.	szer. m.	szer. geogr.	dług. geogr.	mapa
59. Gr. Krebs S.	15,5	2	730	330	52 50,8	14 06,1	37-18
60. Gr. Krebs S.	5,3	49	340	270	52 27,1	14 21,4	39-19
61. Kl. Krebs S.	4,6	3	680	160	52 50,9	14 05,2	37-18
62. Kl. Krebs S.	1,3	49	210	80	52 27,2	14 21,5	39-19
63. Krummer S.	2,6	47	330	80	52 29,5	14 22,5	39-19
64. Krumme Lanke S.	7,0	46	680	130	52 46,1	13 34,3	37-17
65. Krüger S.	5,3	48	390	180	52 32,9	14 12,1	38-18
66. Kunkel S.	2,9	38	290	120	52 28,5	14 21,2	39-19
67. Küchen S.	22,0	37	940	320	52 29,3	14 20,5	39-19
68. Langer S.	8,5	48	690	180	52 27,1	14 22,5	39-19
69. Langer S.	7,0	63	510	150	52 39,0	14 04,6	38-18
70. Lehms S.	7,0	34	500	200	52 48,1	13 38,5	37-17
71. Lettin S.	14,0	10	760	260	52 36,8	14 11,8	38-18
72. Liepnitz S.	155,0	49	3050	960	52 44,7	13 30,5	38-17
73. Gr. Lottsche S.	43,0	38	1230	430	52 48,9	13 30,2	37-17
74. Mäcker S.	10,0	27	440	250	52 51,3	13 43,5	37-17
75. Meche S.	6,0	46	450	220	52 43,8	13 35,8	38-17
76. Mittel S.	1,5	38	160	120	52 45,9	13 37,0	37-17
77. Mittel - Prenden S.	28,0	33	850	570	52 48,3	13 34,3	37-17
78. Mühlen S.	11,0	43	920	220	52 27,8	14 19,7	39-18
79. Mühlen Teich	12,0	45	530	330	52 26,5	14 19,2	39-18
80. Neuer See	7,5	76	510	240	52 38,3	14 02,9	38-18
81. SW od Neu Mahlisch	1,4	46	200	70	52 28,6	14 22,6	39-19
82. Ober See	13,0	49	730	230	52 45,7	13 33,2	37-17
83. SE od Obersdorf	1,0	54	190	80	52 32,2	14 11,6	38-18
84. Papillen S.	4,5	40	280	200	52 32,2	14 04,9	38-18
85. Pech S.	4,5	89	420	120	52 23,3	14 24,5	39-19
86. Pech S.	4,0	66	370	220	52 25,1	14 22,0	39-19

Lp.	Nazwa jeziora	pow. ha.	wys. mnpm.	dług. m.	szer. m.	szer. geogr.	dług. geogr.	mapa
87.	Plötzen S.	8,0	46	380	280	52 44,7	13 35,7	38-17
88.	Plötzen S.	1,3	44	280	40	52 28,2	14 23,8	39-19
89.	S od Prötzel	3,5	78	480	200	52 38,1	13 59,5	38-18
90.	Gr.Raack S.	4,7	41	480	150	52 30,3	14 18,7	38-18
91.	Kl.Raack S.	1,2	41	130	110	52 30,5	14 18,5	38-18
92.	Regenbogen S.	3,0	49	380	100	52 45,1	13 30,1	37-17
93.	Regese S.	3,5	38	250	180	52 45,8	13 36,9	37-17
94.	N od Reichenow	2,0	57	280	120	52 39,3	14 04,9	38-18
95.	N od Rüdnitz	3,8	40	220	200	52 44,6	13 36,7	38-17
96.	Gr.Samith S.	48,0	33	1300	530	52 48,3	13 40,6	37-17
97.	Sächer S.	1,3	73	170	120	52 37,5	14 03,2	38-18
98.	Schaaf S.	6,4	44	670	120	52 29,2	14 21,8	39-19
99.	Sohermützel S.	138,0	26	2150	850	52 34,3	14 03,6	38-18
100.	Schielen S.	1,3	67	200	120	52 38,9	14 04,1	38-18
101.	Gr.Schlagen- thin S.	39,0	51	930	780	52 31,2	14 06,1	38-18
102.	Kl.Schlagen- thin S.	3,2	52	300	180	52 31,5	14 05,5	38-18
103.	Schlei S.	2,0	54	230	80	52 31,4	14 12,9	38-18
104.	Schlei S.	1,0	44	190	80	52 33,5	14 09,5	38-18
105.	Schloss S.	12,0	91	630	230	52 41,1	14 00,5	38-18
106.	Schwarze S.	17,0	35	540	340	52 48,8	13 43,3	37-17
107.	Schwarzer S.	5,0	30	270	200	52 33,5	14 05,1	38-18
108.	Schwarzer S.	1,0	36	120	80	52 47,5	13 37,5	37-17
109.	Schwarzer S. /Schmielen S./	71,0	45	1820	700	52 25,6	14 19,6	39-18
110.	Seechen S.	4,8	49	290	210	52 45,2	13 31,5	37-17
111.	Stadnitz S.	2,0	78	190	110	52 38,0	14 00,5	38-18
112.	Staf	8,0	21	740	160	52 35,7	14 11,5	38-18
113.	Sternbecken S.	9,0	91	600	250	52 40,8	14 00,3	38-18

Lp.	Nazwa jeziora	pow. ha.	wys. nrm.	dług. m.	szer. m.	szer. geogr.	dług. geogr.	mapa
114.	Stree S.	16,0	41	550	360	52 45,5	13 38,5	37-17
115.	Strehle S.	14,0	36	850	220	52 45,7	13 33,2	37-17
116.	Teufels S.	3,0	24	330	140	52 32,1	14 12,1	38-18
117.	Teufels S.	1,3	38	180	70	52 46,8	13 59,8	37-18
118.	Gr.Tornow S.	8,0	20	580	200	52 34,8	14 06,3	38-18
119.	Kl.Tornow S.	4,8	37	320	170	52 34,8	14 05,6	38-18
120.	Gr.Trepliner S.	17,0	55	660	340	52 24,0	14 33,5	39-19
121.	Kl.Trepliner S.	17,0	54	630	300	52 24,3	14 22,8	39-19
122.	Vorderes Graning	2,8	61	270	160	52 25,7	14 17,8	39-18
123.	Vorder /Haus/ S.	64,0	43	1520	630	52 32,9	14 10,6	38-18
124.	Wendt S.	4,0	51	410	140	52 32,5	14 12,9	38-18
125.	Wermelin S.	12,5	29	720	230	52 32,1	14 16,7	38-18
126.	Weinbergs S.	14,0	37	830	260	52 30,8	14 20,7	38-19
127.	Weisser S.	6,2	26	490	180	52 33,7	14 03,9	38-18
128.	Weisser S.	4,0	16	320	180	52 34,5	14 08,2	38-18
129.	Wisch S.	3,7	39	230	180	52 48,5	13 31,5	37-17
130.	Gr.Wuken S.	26,0	39	750	570	52 46,6	13 36,7	37-17
131.	Kl.Wuken S.	8,0	40	460	220	52 46,8	13 36,1	37-17
132.	Zeut S.	1,3	34	200	80	52 48,5	13 39,1	37-17

L i t e r a t u r a

1. Bajerlein J. Z badań nad jeziorami położonymi na prawym brzegu dolnej Warty. Prace Kom. Mat-Przyr. P.T.P.N., Seria A, t.1. z.4. Poznań, 1923.
2. Bajerlein J. Jeziora Mialskie. Bad. Geogr. nad Polską Płn.-Zach., z.2-3, Poznań, 1929.
3. Bajerlein J. Geneza jezior sierakowskich. Bad. Geogr. nad Polską Płn.-Zach., z.4-5, Poznań, 1929.
4. Błaszczak T. Morfometria jezior Wielkopolskiego Parku Narodowego. Maszynopis Inst. Geogr. U.P., Poznań 1950.
5. Halbfass W. Die Seen der Erde. Gotha: Justus Perthes, 1922.
6. Jentzsch A. Uber einige Seen der Gegend von Mese-ritz und Birnbaum. Beitr.z.Seekunde, Berlin 1912.
7. Jentzsch A. Schild F. Uber einige Seen im nordwestlichen Posen. Beitr.z.Seekunde, Abh.d.Pr. Geol.Land.Teil.IV., Berlin 1915
8. Kopytowski Cz. Jeziora efemeryczne na obszarze wyd-
mowym warciańsko - noteckim. Bad.
Geogr.nad Polską Płn.-Zach. z.6-7,
Poznań, 1929.
9. Lencewicz St. Badania jeziorne w Polsce. Odb. z
t.V Przeglądu Geograficznego, War-
szawa, 1926
10. Majdanowski S. Rozmieszczenie, gęstość i kierunek
rynien jeziornych na Niżu Polskim.
Przegląd Geograficzny, t.XXI., War-
szawa, 1947.
11. Majdanowski S. Jeziora dorzecza Odry. Monografia
Odry, Poznań, 1948.

12. Rzóśka J. Charakterystyka limnologiczna Jeziora Wielkiego Kierskiego. Prace Kom.Mat.-Przyr. P.T.P.N., Seria B, t.6, Poznań, 1933.
13. Samter M. Vier märkische Seen. Jahrb.f.Gewässerkr. Norddeutshl.Bes.Mitt.II., Berlin 1912, Nr.5.
14. Schütze H. Die Vier schönsten Seen im Lande Sternberg. Pet.Mitt., 1908, H.8.
15. Schütze H. Drei Ostposener Seengruppen. Beitr.z. Seekunde, Berlin, 1914.
16. Schütze H. Die Ketscher Seengruppe. Pet.Geogr.Mitt., 1909.
17. Schütze H. Der Gurka- und Kesselsee. Zeitschr.d. Naturw.zu Posen, 1905.
18. Schütze H. Talzüge, Seen und Oser auf der Westposener Hochfläche. Aus dem Posener Lande, 1912.
19. Schütze H. Die Seen der Provinz Posen nach ihrer Verteilung und Grösse., Berlin, 1903.
20. Schütze H. Die Posener Seen. Stuttgart, 1920.
21. Tomaszewski E. Batymetria jezior łagowskich: Maszynopis Inst.Geogr. U.P., Poznań, 1949.
22. Rocznik Statystyczny 1949.Rok XIII, Warszawa, 1950.
23. Szczegółowy podział dorzecza Odry i rzek pobraża. Prace P.I.H.M. Zeszyt 5, Warszawa 1949.

K A T A L O G J E Z I O R

poznańsko-lubuskich

/na W od przełomowej doliny Warty pod Poznaniem/

Objaśnienia:

1. Katalog jest zestawiony alfabetycznie. Podstawę do ustalenia nazw stanowiły mapy w podziałce 1 : 25.000, 1 : 100.000. i 1 : 500.000. Na terenach Ziem Zachodnich nazwy podane są według "Słownika Nazw Geograficznych Polski Zachodniej i Północnej" St. Rosponda, a w wypadku braku nazwy w tym słowniku posługiwano się "Atlasem Nazw Geograficznych Słowiańszczyzny Zachodniej" St. Kozierowskiego. Jeziora bez nazwy na mapie umieszczone są pod hasłem najbliższej miejscowości, z podaniem położenia do niej według stron świata. Ponieważ literatura dotycząca jezior Ziem Zachodnich istnieje wyłącznie w języku niemieckim, dla orientacji podano przy jeziorach z tych obszarów również nazwy niemieckie - w nawiasie.
2. Powierzchnię jeziora, podaną w ha mierzono planimetrem na mapie w podziałce 1 : 25.000, a dla pomiaru powierzchni jezior mniejszych posługiwano się kalką milimetrową.
3. Wysokość nad poziom morza zwierciadła wód jeziornych podano w katalogu z dokładnością do pełnych metrów.
4. Pomiaru długości i szerokości jeziora dokonano przy pomocy cyrkla, przyjmując jako długość jeziora najdłuższy odcinek w linii prostej pomiędzy dwoma punktami najdalej oddalonymi na jeziorze, a jako szerokość przyjęto najdłuższy odcinek linii prostej prostopadłej do długości w obrębie jeziora.
5. Dokładną lokalizację jeziora podają rubryki, w których umieszczono: współrzędne geograficzne środka jeziora, z dokładnością do 0,1' i przynależność do powiatu

6. Głębokości maksymalnej, pojemności jeziora, roku i autora sondażu przy jeziorach sondowanych nie umieszczano w katalogu alfabetycznym ze względu na szczupłość miejsca. Dane te można znaleźć w wykazie jezior sondowanych pod numerem podanym w nawiasie.

U w a g a :

Skrót w ostatniej rubryce:

międz. - oznacza powiat międzychodzki

międz.
rzecz. - oznacza powiat międzyrzecki

ooo 000 ooo

Lp. Nazwa jeziora	pow. ha.	wys. mnpm.	dług. m.	szer. m.	szer. geogr.	dług. geogr.	powiat
1.S od Aleksandra	16,0	34	660	410	52 37,6	15 56,1	międz.
2.NE od Fw. Algier	4,0	93	440	120	52 30,5	16 06,8	nowot.
3.Babimojskie /Bomster S./	85,0	53	3150	450	52 07,2	15 48,5	babim.
4.Ład /Bend/ /81/	27,7	51	1525	510	52 49,1	16 14,6	czarn.
5.SE od Bargowa	1,3	60	150	100	52 13,8	14 55,6	rzep.
6.Barlin /Chorzepowskie/ /68/	108,0	35	3025	863	52 39,4	15 58,7	międz.
7.W od Barłóżnej Wolsztyńskiej	2,5	62	280	130	52 09,9	16 06,8	wolsz.
8.Berzyńskie	374,0	59	3280	1350	52 06,0	16 05,9	wolsz.
9.Bialskie /Białe/ /76/	98,6	99	3125	500	52 50,1	16 18,9	czarn.
10.E od j. Białego	4,0	55	240	210	52 30,6	15 44,2	międz. rzeoz.
11.Białe /Weisser S./ /36/	56,0	55	1380	560	52 30,6	15 43,4	międz. rzeoz.
12.Białocz Wlk. /63/	38,0	40	950	680	52 37,2	16 10,7	międz.
13.Białocz Mł.	4,5	49	340	160	52 37,8	16 11,6	międz.
14.Białokoskie /9/	153,0	83	3230	810	52 34,3	16 14,0	międz.
15.NE od Bielaw	5,5	60	430	220	52 47,3	16 23,4	ozarn.
16.NW od Bielaw	4,0	60	330	240	52 47,2	16 21,6	szam.
17.Bielawa /Bleich S./	4,5	54	420	100	52 28,3	14 48,3	rzep.
18.w Bielawach	2,5	99	450	90	52 33,2	16 20,7	szam.
19.NE od Bielska	3,3	35	240	210	52 37,2	15 55,3	międz.
20.Bielskie	86,0	36	1570	720	52 36,2	15 56,1	międz.

Lp. Nazwa jeziora	pow. ha.	wys. mnpm.	dług. m.	szer. m.	szer. geogr.	dług. geogr.	powiat
21. NW od Bielic	5,0	58	320	200	52 21,5	14 56,9	rzep.
22. Biskupickie /Bischofs S./	15,0	42	1160	100	52 23,3	14 40,4	rzep.
23. Bledzewskie /Vorder S./	11,0	37	510	320	52 30,5	15 24,9	skwrz.
24. Błędno /Blanken S./	4,0	39	330	170	52 20,7	14 38,8	rzep.
25. Bobowiec /Bo- belwitzer S./ /28/	36,0	51	1220	620	52 26,4	15 38,4	międz. rzech.
26. Bobrze /Power S./	12,0	99	800	240	52 18,8	15 14,8	sulec.
27. Bochenek /57/	4,5	70	320	180	52 17,3	16 42,8	pozn.
28. SW od Borowego Młyna	3,8	58	230	210	52 24,4	15 36,5	międz.
29. SW od Borowego Młyna	2,0	53	210	120	52 24,6	15 36,5	międz. rzech.
30. Bragant	15,0	52	700	260	52 37,5	16 09,0	międz.
31. Brojec	8,0	65	530	210	52 11,0	16 06,6	wolsz.
32. Brzeskie /Brieser S./	43,0	64	1120	680	52 33,1	15 45,8	skwrz.
33. Brzeskie Małe /Kl. Brieser S./	9,0	64	720	300	52 33,6	15 46,4	skwrz.
34. S od Brzeźna	2,0	64	220	120	52 29,5	16 37,5	szam.
35. Brylno /Brillen S./	2,2	91	370	110	52 08,6	15 40,7	babim.
36. Bucharzewskie /56/	14,0	41	900	275	52 41,1	16 06,2	międz.
37. W od Bucza	1,0	95	150	50	52 17,6	15 21,4	świeb.
38. Budzyńskie /70/	17,0	61	1224	212	52 14,8	16 49,5	śrem.
39. NW od Bukowiec	2,0	40	260	130	52 41,5	16 07,5	międz.
40. Bukowieckie /Bauchwitzer S./	75,0	59	3050	850	52 24,2	15 37,3	międz. rzech.

Lp.	Nazwa jeziora	pow. ha.	wys. nrm.	dług. m.	szer. m.	szer. geogr.	dług. geogr.	powiat
41.	Bukowieczko	4,0	42	400	200	52 36,9	16 05,3	międz.
42.	Busko /Busch S./	67,0	52	2100	320	52 23,0	14 51,1	rzep.
43.	NE od Buszewa	1,4	94	160	150	52 33,3	16 22,8	szam.
44.	Buszewskie /41/	81,0	94	1550	900	52 32,7	16 22,8	szam.
45.	Buszno /Gr. Bechen S./	40,0	131	1630	620	52 24,3	15 18,7	sulęc.
46.	Buszenko /Bechen S./	32,0	133	1500	480	52 23,8	15 17,5	sulęc.
47.	Bytnickie /Mittel S./	53,0	64	1440	680	52 08,7	15 10,7	krośn.
48.	Bytyńskie /48/	330,0	85	3600	1950	52 30,5	16 30,1	szam.
49.	SE od Chalina	2,3	40	200	120	52 35,8	16 02,9	międz.
50.	Chalinek /54/	17,0	38	630	360	52 36,1	16 01,8	międz.
51.	Charoioe	22,0	44	1020	280	52 39,2	16 12,7	międz.
52.	SW od Charoioe	5,2	44	380	180	52 38,6	16 11,8	międz.
53.	w Chlewiskach	1,2	83	140	110	52 31,4	16 37,3	szam.
54.	S od Chłudowa	2,0	98	300	100	52 32,5	16 50,8	pozn.
55.	Chobienieckie	247,0	53	3970	1050	52 08,9	15 53,7	wolsz.
56.	Chojno	55,0	44	2200	330	52 42,3	16 09,4	szam.
57.	w Chrośnicy	1,1	71	170	70	52 15,9	16 00,5	nowot.
58.	Chrzypsko /29/	323,0	45	2930	2230	52 37,0	16 13,7	międz.
59.	Chłop /14/ /Chłop S./	225,0	54	4100	970	52 27,0	15 48,0	międz. rzeoz.
60.	Chycina /Höllengrund S./	84,0	15	1640	740	52 29,2	15 26,1	międz. rzeoz.
61.	Ciborze /Mittwalder S./	27,0	65	1150	280	52 08,7	15 24,7	świeb.
62.	Cisie /17/ /Tschaischt S./	42,0	40	1220	500	52 29,8	15 25,2	międz. rzeoz.

Lp.	Nazwa jeziora	pow. ha.	wys. nrm.	dług. m.	szer. m.	szer. geogr.	dług. geogr.	powiat
63.	Ciszkowskie	4,3	63	300	220	52 51,9	16 25,8	czarn.
64.	Czaplisko /Schaperlischen S./	4,5	46	560	200	52 05,9	15 18,0	krośn.
65.	Czarne	4,5	49	420	150	52 39,6	16 15,4	szam.
66.	Czarne	8,0	93	470	290	52 33,1	16 09,1	międz.
67.	Czarne	3,0	73	360	80	52 30,2	15 59,9	międz.
68.	Czarne /Schwarzer S./	2,2	54	190	160	52 25,8	15 42,4	międz. rzecz.
69.	Czarns	7,0	93	430	220	52 31,3	16 10,3	międz.
70.	Czarne /47/ /Schwarzer S./	24,0	56	1130	280	52 31,0	15 42,4	międz. rzecz.
71.	Czarne /Schwarzer S./	2,0	79	230	120	52 13,0	15 22,9	świeb.
72.	E od Czarnej	3,5	86	430	120	52 22,3	16 01,1	nowot.
73.	Czarne i Białe /Schwarzer S./ /Weisser S./	14,0	65	800	410	52 19,8	15 31,3	świeb.
74.	Czarna Woda /Schwarzer S./	9,0	111	800	160	52 20,5	15 19,4	sulęc.
75.	Czerniak /Muhlbocker S./	26,0	74	810	430	52 12,6	15 26,9	świeb.
76.	Czyste Wielkie /Gr. Zeuscht S./	25,0	53	1250	270	52 25,7	14 51,8	rzep.
77.	Czyste Małe /Kl. Zeuscht S./	7,0	53	680	160	52 26,2	14 51,5	rzep.
78.	Czyżykowo /Zisken S./	27,0	44	1080	470	52 04,1	15 17,0	krosn.
79.	NW od Daleszyn- ka	1,8	96	220	120	52 32,7	16 08,7	międz.
80.	w Daleszynku	12,5	95	970	160	52 32,5	16 09,5	międz.
81.	S od Daleszyn- ka	4,5	95	500	120	52 32,0	16 09,5	międz.

Lp. Nazwa jeziora	pow. ha.	wys. mnpm.	dług. m.	szer. m.	szer. geogr.	dług. geogr.	powiat
82. w Dąbrowie	1,0	93	160	80	52 20,1	16 16,9	nowot.
83. Dąbrowieckie /Vorder S./	5,5	55	490	190	52 17,3	15 51,5	międz. rzeecz.
84. SW od Debrznicy	1,4	72	170	120	52 14,4	15 02,5	rzep.
85. W od Dębowca	1,0	46	120	80	52 44,9	15 54,7	strzel.
86. Dębno /37/	25,0	71	1050	200	52 17,5	16 42,3	pozn.
87. Długie	12,0	86	880	180	52 34,3	16 02,8	międz.
88. Długie /Langer S./	8,0	53	700	130	52 25,7	15 42,8	międz. rzeecz.
89. Długie /32/ /Langer S./	98,0	41	2120	850	52 28,2	15 27,4	międz. rzeecz.
90. Długie /Langer S./	5,0	59	530	150	52 14,2	15 04,4	rzep.
91. Długie /Kreutz S./	4,5	54	650	120	52 20,1	14 51,8	rzep.
92. Długie	14,0	51	970	270	52 46,2	16 02,6	czarn.
93. Dobrojewo /77/	1,6	68	190	130	52 38,1	16 25,4	szam.
94. NE od Dobrosułowa	7,0	80	620	150	52 12,6	15 09,0	krosn.
95. NW od Dolnego Pola	2,4	86	430	90	52 30,4	16 37,1	szam.
96. Dormowskie /33/	30,0	71	960	550	52 31,1	15 52,2	nowot.
97. N od Drzciana	20,0	17	340	60	52 23,7	14 37,7	rzep.
98. W od Drzewiec	2,2	59	270	110	52 14,2	15 04,9	rzep.
99. Duże	31,0	44	1100	480	52 41,0	16 14,3	szam.
100. Dziąg /Sorgscher S./	12,0	86	680	210	52 14,5	15 14,4	krosn.
101. S od Dzięcielina	1,0	51	170	40	52 34,5	15 55,3	międz.
102. w Dzięcielinie	4,8	35	330	170	52 35,4	15 54,6	międz.

Lp.	Nazwa jeziora	pow. ha.	wys. nrm.	dług. m.	szer. m.	szer. geogr.	dług. geogr.	powiat
103.	S od Gaj.Brzo- za	2,0	88	360	80	52 22,5	16 34,0	nowot.
104.	NW od Gaj. Gorgoszewo	1,0	89	160	120	52 27,5	16 31,5	szam.
105.	przy Gaj.Jó- zefowo	5,0	62	320	230	52 39,6	16 17,1	szam.
106.	W od Gardna	2,5	55	340	80	52 21,5	14 44,2	rzep.
107.	Giotowskie /Grottow S./	19,0	38	880	260	52 46,5	15 52,0	strz.
108.	Glibiel /Tiefer S./	22,5	45	940	330	52 05,4	15 07,1	krosn.
109.	Glinki /Lehmkuthen S./	26,0	36	870	550	52 44,3	15 46,4	strz.
110.	N od Glinek	3,1	81	430	110	52 19,2	16 44,0	pozn.
111.	Glinno /Ziegel S./	6,5	59	600	190	52 28,3	15 48,2	międz. rzech.
112.	Glinnowiec- kie	20,0	67	1100	300	52 30,5	16 54,8	pozn.
113.	Głębokie /16/ /Glombuch S./	120,0	50	1900	870	52 29,5	15 32,5	skwrz.
114.	Głębokie /Glambach/	21,6	36	1200	230	52 15,0	14 47,7	rzep.
115.	Głębokie /27/	11,0	72	540	310	52 30,7	15 53,0	nowot.
116.	Głębokie /23/	30,0	51	930	470	52 24,9	15 50,8	nowot.
117.	Głębokie /Scheiben S./	1,7	36	230	100	52 30,0	14 51,4	rzep.
118.	Głębokie	9,0	40	420	200	52 36,1	15 48,7	międz.
119.	Głębokie /Glombacher S./	70,0	63	2100	600	52 07,5	15 11,7	krosn.
120.	Głębokie /Glambeck S./	10,0	20	750	420	52 32,7	14 50,2	sulec.
121.	Głębokie /Scheiben S./	2,1	65	210	100	52 29,1	15 06,1	sulec.

Lp. Nazwa jeziora	pow. ha.	wys. nrm.	dług. m.	szer. m.	szer. geogr.	dług. geogr.	powiat
122. SE od Głębo- kiego /Mię- dzyrzeckiego/	1,6	54	150	120	52 29,0	15 32,8	międz. rzecz.
123. SE od Głębo- kiego	8,0	51	420	200	52 29,2	15 33,3	międz. rzecz.
124. Głęboćzek /Głamboczek S./	24,0	53	950	330	52 30,2	15 39,1	skwrz.
125. Głęboćzek /31/	8,0	39	560	220	52 37,4	16 03,2	międz.
126. Głęboćzek	8,0	37	650	220	52 38,4	15 51,3	międz.
127. Głębiniec /Thiefpfuhl S./	9,0	47	800	210	52 19,4	14 45,5	rzep.
128. GłóWKi /83/	20,9	51	1625	220	52 48,1	16 10,8	czarn.
129. Głuchowo /59/	17,0	59	730	280	52 39,1	16 20,0	szam.
130. SW od Głoch- wa	4,5	55	290	240	52 38,9	16 18,6	szam.
131. Gnilno /Fauler S./	12,0	44	550	280	52 05,8	15 06,8	krosn.
132. SW od Gnina	1,5	94	160	70	52 11,2	16 17,9	nowot.
133. Gnilec /Fauler S./	4,0	44	400	160	52 20,6	14 44,1	rzep.
134. Gnilno /Fauler S./	4,0	39	300	190	52 20,3	14 39,1	rzep.
135. Godziszewskie	7,0	43	550	170	52 39,0	16 07,5	międz.
136. SW od Gogolic	1,8	55	220	80	52 45,2	16 07,4	szam.
137. E od Gogolic	2,1	55	280	160	52 45,7	16 08,2	szam.
138. W od Gogolic	2,0	54	380	80	52 45,7	16 07,8	szam.
139. S od Gogolic	4,0	54	430	100	52 45,3	16 07,9	szam.
140. Goleczewskie	7,0	49	550	140	52 37,4	16 08,7	międz.
141. E od Golic	3,7	54	250	180	52 26,2	14 40,1	rzep.
142. w Goraju	7,0	65	480	220	52 34,9	15 44,2	skwrz.

Lp. Nazwa jeziora	pow. ha	wys. nrm.	dług. m.	szer. m.	szer. geogr.	dług. geogr.	powiat
143. SW od Goraja	1,3	62	200	70	52 33,9	15 43,0	skwrz.
144. W od Gorgosze- wa	1,0	94	140	140	52 28,4	16 30,7	szam.
145. SW od Gorgo- szewa	1,7	92	220	220	52 28,3	16 30,7	szam.
146. Górookie /21/	104,1	66	2550	505	52 17,2	16 47,9	pozn.
147. E od Góry	1,3	94	230	60	52 28,8	16 39,0	pozn.
148. Górne /82/	28,5	52	1250	350	52 49,4	16 15,9	czarn.
149. Gorzyńskie /7/	81,0	45	1350	940	52 34,1	15 53,1	międz.
150. SE od Gorzyc- ka	5,5	44	530	120	52 34,3	15 52,2	międz.
151. Gostomie /Kirchen S./	62,5	25	1420	770	52 44,8	15 42,3	strzl.
152. N od Gostoho- rza	1,3	45	220	120	52 04,4	15 10,4	krosn.
153. Goszoza /Gast S./	50,0	71	1150	730	52 18,1	15 26,2	świeb.
154. Gołyń /Gr. Godyn S./	12,0	54	510	290	52 26,7	15 46,6	międz. riecz.
155. Grabinek /Krämersbor- ner S./	8,0	54	480	200	52 08,0	15 27,2	krosn.
156. Gradyńskie /Dorf. S./	6,5	34	430	180	52 16,4	14 47,3	rzep.
157. Graniczne /Schmachtenb./	43,0	53	1500	390	52 05,5	14 56,2	krosn.
158. SE od Grobi	4,5	46	320	240	52 36,2	16 07,8	międz.
159. Grodno /Grodno S./	4,5	47	300	180	52 27,1	15 29,9	międz. riecz.
160. N od jez. Grodno	4,5	47	300	210	52 27,3	15 29,0	międz. riecz.
161. SW od jez. Grodno	4,0	49	320	180	52 27,0	15 28,8	międz. riecz.

Lp.	Nazwa jeziora	pow. ha	wys. nrm.	dług. m.	szer. m.	szer. geogr.	dług. geogr.	powiat
162.	S od Grodzisz- ezka	1,5	92	300	90	52 24,0	16 32,3	szam.
163.	Gronowskie /Grunow S./	7,0	57	600	260	52 30,2	14 49,6	rzep.
164.	Grójeckie	65,0	53	2700	500	52 11,9	15 53,9	wolsz.
165.	Grochoń /Grochon- scher S./	4,0	58	470	100	52 08,4	15 59,7	krosn.
166.	N od Grocho- nia	3,0	89	390	180	52 17,2	15 06,2	sulec.
167.	S od Grocho- nia	1,3	88	180	110	52 17,0	15 06,8	sulec.
168.	Grzebite	3,5	41	300	160	52 39,7	16 07,6	międz.
169.	Grzybno /Greiben S./	44,0	52	2620	250	52 26,9	14 50,0	rzep.
170.	SE od Ham- rzyńska	18,0	56	1100	250	52 49,6	16 22,7	ozarn.
171.	S od fw.Hila- rówko	1,5	79	290	100	52 17,5	16 47,5	pozn.
172.	Ilno /Eilang S./	12,5	85	640	350	52 18,7	15 04,8	sulec.
173.	Imielno /Gamel S./	26,0	57	1680	170	52 29,0	14 47,9	rzep.
174.	N od Izdebna	4,4	42	250	200	52 40,0	16 12,3	międz.
175.	N od Izdebna	2,5	41	280	160	52 40,2	16 12,3	międz.
176.	w Izdebnie	4,0	48	480	120	52 39,7	16 12,2	międz.
177.	Jabłonowo	4,4	52	370	200	52 39,4	16 11,9	międz.
178.	Janie /Jahn S./	28,0	36	880	470	52 33,1	15 15,0	sulec.
179.	NE od Janko- wic	1,4	91	280	80	52 27,2	16 38,2	pozn.
180.	Janukowo /15/	32,0	36	920	500	52 36,8	15 59,6	międz.
181.	SW od Jasień- ca	6,3	60	530	200	52 20,6	15 48,1	międz.

Lp.	Nazwa jeziora	pow. ha.	wys. npm.	dług. m.	szer. m.	szer. geogr.	dług. geogr.	powiat
182.	Jasne /Blanker S./	7,5	62	450	220	52 26,7	14 41,4	rzep.
183.	Jarosławiec- kie /55/	11,2	76	988	136	52 17,2	16 48,0	pozn.
184.	Jaroszewskie /5/	96,0	39	1720	870	52 37,7	16 05,8	międz.
185.	Jatnik /Joting S./	12,0	44	650	360	52 06,7	15 27,5	krośn.
186.	Jelito /Gelund S./	36,0	44	1400	460	52 06,0	15 27,2	krośn.
187.	Jeziorko /Seechen S./	6,5	85	420	190	52 17,3	15 04,4	sulec.
188.	Jeziorko /Kleiner S./	32,0	79	780	560	52 13,0	15 22,5	świeb.
189.	Jeziorko /Seechen S./	2,3	74	220	150	52 16,3	15 24,7	świeb.
190.	Jeziorko /Jeziorko S./	12,0	56	670	280	52 30,4	15 45,1	międz. rzec.
191.	Jeziorko /Das Seechen/	1,2	42	180	90	52 27,3	15 28,3	międz. rzec.
192.	w Jeziorcach	4,5	40	320	150	52 41,4	15 33,6	skwrz.
193.	SE od Jezie- rzec	5,0	37	450	160	52 41,2	15 34,6	skwrz.
194.	przy Fw. Jó- zefowo	1,1	93	180	80	52 33,3	16 09,2	międz.
195.	w Kacolinie	3,3	50	220	180	52 39,9	16 10,0	międz.
196.	SE od Kalska	2,0	85	380	70	52 06,9	15 36,4	świeb.
197.	S od Kamion- nej	1,3	59	170	90	52 33,5	15 57,3	międz.
198.	NE od Kamien- nik	1,5	39	220	100	52 49,5	15 59,0	czarn.
199.	Kamińskie /Heyde S./	9,0	56	820	240	52 06,4	15 08,8	krośn.
200.	SE od Kąko- lewa	2,3	97	400	70	52 14,5	16 15,8	nowot.

Lp.	Nazwa jeziora	pow. ha.	wys. npm.	dług. m.	szer. m.	szer. geogr.	dług. geogr.	powiat
201.	Kałek /Kalk S./	22,0	62	800	370	52 10,0	15 27,0	krośn.
202.	Karsinko /Karschen S./	21,0	86	1150	270	52 17,7	15 02,5	sulęc.
203.	Karsino /Kersen S./	14,0	47	560	380	52 06,5	15 01,7	krośn.
204.	W od jez. Karsienko	6,4	86	710	80	52 17,8	15 01,5	rzep.
205.	NE od Kazi- mierza	1,4	80	160	120	52 31,3	16 35,5	szam.
206.	NE od Fw. Kaucja	2,3	54	240	100	52 33,6	15 52,5	międz.
207.	Keszyca /Kainschtner S./	7,0	48	410	220	52 26,3	15 31,8	międz. ręcz.
208.	E od Kiekrza	1,3	72	210	100	52 28,8	16 47,8	pozn.
209.	Kiekrzkie /4/ /Kierskie/	310,0	72	4300	1300	52 27,7	15 47,5	pozn.
210.	Kiekrzkie Mł. /Kierskie Mł./ /80/	34,0	72	1020	550	52 29,3	16 47,4	pozn.
211.	SE od Kijewa	2,0	73	250	80	52 13,6	15 08,5	krośn.
212.	Kliczyna /Klitzing S/	21,0	35	820	400	52 44,4	15 48,5	strz.
213.	Kleśno /Hinter S./	14,0	37	550	320	52 30,4	15 25,1	skwrz.
214.	Kłudno	7,0	37	380	290	52 35,8	15 56,8	międz.
215.	Kłosowskie /30/	142,0	36	3275	650	52 39,5	16 01,0	międz.
216.	E od Kobusza	2,0	60	300	100	52 44,6	16 07,2	szam.
217.	w Koluszu	1,3	56	180	120	52 44,7	16 05,3	szam.
218.	S od Kolusza	9,0	55	540	170	52 44,6	16 05,3	szam.
219.	Kocioł /Gr.Kessel S./	6,2	50	450	180	52 26,9	14 51,2	rzep.

Lp.	Nazwa jeziora	pow. ha.	wys. nrm.	dług. m.	szer. m.	szer. geogr.	dług. geogr.	powiat
220.	Kocioł /Kessel S./	3,0	20	230	170	52 32,8	14 49,9	sulec.
221.	Kociołek /Kessel S./	1,0	50	100	80	52 34,0	15 41,4	skwrz.
222.	Kociołek /Kessel S./	1,0	23	150	70	52 45,7	15 42,1	strz.
223.	Kociołek /51/	4,3	65	284	240	52 15,1	16 48,9	śrem.
224.	Kociołek /Kessel S./	4,5	66	270	230	52 20,7	15 29,1	świeb.
225.	Kokno /Küchen S./	27,0	64	1100	400	52 09,1	15 09,5	krośn.
226.	S od Kolna	3,0	59	320	120	52 35,3	15 57,9	międz.
227.	Koleńskie	53,0	36	1320	720	52 36,2	15 56,9	międz.
228.	E od Konina	4,0	92	400	120	52 29,1	16 12,5	nowot.
229.	Konińskie /Koniner S./	30,0	90	1570	270	52 28,9	16 10,6	nowot.
230.	SE od Kopa- nek	1,6	99	190	170	52 17,1	16 19,8	nowot.
231.	Kopaniec /Kuppanz S./	17,0	102	780	250	52 21,7	15 12,0	sulec.
232.	NE od Kopa- nina	1,2	91	120	110	52 32,4	16 33,0	szam.
233.	Kopaniokie	77,0	53	2100	570	52 07,3	15 54,3	wolsz.
234.	Kosobudzkie /Glocken S./	6,3	87	360	200	52 13,9	15 15,3	krośn.
235.	Kostrzyńskie /Küstriner S./	26,0	12	870	470	52 34,9	14 40,8	sulec.
236.	Kostozynek	17,0	49	530	380	52 37,6	16 12,1	międz.
237.	w Kozie	11,0	44	480	300	52 40,9	15 44,3	skwrz.
238.	NE od Kozic- czyna	2,5	39	230	130	52 14,8	14 48,2	rzep.
239.	NE od Kozic- czyna	1,8	39	210	110	52 14,7	14 48,3	rzep.

Lp.	Nazwa jeziora	pow. ha.	wys. nrm.	dług. m.	szer. m.	szer. geogr.	dług. geogr.	powiat
240.	SE od Kozi- czyna	1,4	34	190	130	52 14,0	14 48,8	rzep.
241.	Krajnik /Krainich S./	36,0	45	860	700	52 30,8	15 15,3	sulęc
242.	Krąplewskie	9,0	68	1000	220	52 17,9	16 40,8	pozn.
243.	Kręcoko /Krummer S./	50,0	84	2180	220	52 19,1	14 59,4	rzep.
244.	Krępno /Krampen S./	1,7	125	480	40	52 32,6	14 38,8	gorz.
245.	Krosino /Gr.Kroschin S./	4,0	42	300	200	52 27,9	15 26,3	międz. rzecz.
246.	Krosinko /Kl.Kroschin S./	1,7	42	180	90	52 27,9	15 26,7	międz. rzecz.
247.	Kruteckie /90/ /Gros- ser S./	92,9	60	2675	500	52 49,7	16 24,2	ozarn.
248.	Krwawe /49/	2,6	47	360	80	52 37,0	16 04,6	międz
249.	Krynica /Schönborn S./	5,0	56	460	130	52 06,0	15 09,3	krośn.
250.	Krzewie /Strauch S./	9,0	72	740	150	52 25,0	15 28,0	międz. rzecz.
251.	Krzywe /Krumme S./	5,0	51	500	120	52 30,3	14 50,2	sulęc.
252.	Krzywe /Krummer S./	17,0	49	860	460	52 31,9	15 11,6	sulęc.
253.	Krzymień	67,0	40	1360	830	52 40,5	16 12,5	międz.
254.	SW od Krzyż- kówka	2,2	69	320	180	52 29,5	16 00,0	nowot.
255.	Księżno /Probst S./	9,0	79	370	350	52 14,6	15 26,3	świeb.
256.	Księżno /Pfarr S./	6,0	43	420	300	52 04,7	15 16,6	krośn.

Lp.	Nazwa jeziora	pow. ha.	wys. nrm.	dług. m.	szer. m.	szer. geogr.	dług. geogr.	powiat
257.	Księżę /86/ /Pfaffen S./	8,0	51	300	300	52 48,6	16 31,2	czarn.
258.	Kubek	73,0	43	2270	390	52 41,6	16 05,0	międz.
259.	Kuchenne	32,0	53	1300	320	52 34,5	16 00,0	międz.
260.	w Kunowicach /Dorf S./	4,5	39	680	80	52 21,0	14 38,5	rzep.
261.	Kupiszewo	10,0	54	540	300	52 40,0	16 15,5	szam.
262.	w od Kurna- towic	3,5	57	200	180	52 35,4	16 03,8	międz.
263.	Kursko /46/ /Kurziger S/	75,0	41	1540	700	52 27,3	15 27,4	międz. rzecz.
264.	Kuźnickie /Hammerscher S./	77,0	64	1620	700	52 13,2	16 05,4	wolsz.
265.	S od Kuźnicy Zbąskiej	2,0	66	200	130	52 12,1	16 06,8	wolsz.
266.	Kwiejoe	14,0	46	800	220	52 46,8	15 57,6	czarn.
267.	Kwileckie /52/	20,0	80	830	280	52 33,8	16 05,7	międz.
268.	S od Kwilcza	7,0	94	450	170	52 32,3	16 04,9	międz.
269.	NE od Lasek /Hof Pf./	4,0	62	290	180	52 28,7	14 42,3	rzep.
270.	NE od Lewic	2,8	73	360	120	52 28,9	15 59,6	nowot.
271.	W od Leśn. Rakoniewice	1,1	94	230	100	52 07,9	16 14,1	wolsz.
272.	w Leśn. Smolarnia	6,0	55	390	240	52 44,7	16 06,5	szam.
273.	Lichwińskie /65/	49,0	36	1488	525	52 40,8	16 03,9	międz.
274.	Linie /Leinert S./	2,5	100	260	120	52 20,0	15 14,1	sulęc.
275.	w Liniach	12,0	90	720	260	52 29,9	16 07,6	nowot.
276.	N od Linii	4,1	91	460	100	52 30,1	16 07,2	nowot.

Lp.	Nazwa jeziora	pow. ha.	wys. nrm.	dług. m.	szer. m.	szer. geogr.	dług. geogr.	powiat
277.	Linie /Leinert S./	24,0	47	720	390	52 19,1	14 47,1	rzep.
278.	Linie /Leihner S./	28,0	54	900	600	52 06,7	15 49,9	babim.
279.	Lipno /44/	9,0	70	600	180	52 17,1	16 43,2	pozn.
280.	Lisznia	19,0	49	620	480	52 37,5	16 19,6	międz.
281.	Lubach /Leboohen S./	8,0	45	530	310	52 05,0	15 17,7	krośn.
282.	Lubaskie /Duże/	41,0	78	1700	300	52 51,3	16 32,9	czarn.
283.	SE od Luba- sza	2,0	79	180	120	52 50,9	16 32,4	czarn.
284.	Lubiąż /Lubbens S./	155,0	48	3220	720	52 31,0	15 13,6	sulęc.
285.	Lubich /Leibcher S./	13,0	76	800	230	52 13,6	15 29,2	świeb.
286.	Lubie /Lieben S./	34,0	72	950	570	52 17,5	15 26,9	świeb.
287.	N od Lubiech- ni Wielkiej	1,5	77	170	70	52 23,9	14 48,9	rzep.
288.	Lubikowskie /8/ /Liebu- cher S./	340,0	55	3800	1790	52 31,8	15 41,2	skwrz.
289.	Lubińskie /Wildenhan- ger/	19,0	71	900	240	52 18,6	14 54,6	rzep.
290.	Lubiwiec	46,0	43	1430	600	52 35,8	15 59,0	międz.
291.	Lubniewsko /Anken S./	230,0	48	4710	1220	52 29,6	15 12,4	sulęc.
292.	Lubocześnica	18,0	97	660	250	52 32,3	16 14,6	szam.
293.	Lubosińskie /58/	89,0	94	1700	700	52 31,7	16 23,3	szam.
294.	S od Lubosza	4,0	95	370	140	52 31,6	16 11,5	międz.
295.	Lubosz Wielki	95,0	94	2030	660	52 30,8	16 11,6	mięsz
296.	Luboszek	58,0	95	1600	480	52 31,6	16 12,2	międz.

Lp.	Nazwa jeziora	pow. ha.	wys. nrm.	dług. m.	szer. m.	szer. geogr.	dług. geogr.	powiat
297.	Lubowo /Liebau S.- Poln.Lubow S./	106,0	36	2780	440	52 45,3	15 49,2	strz.
298.	Lubrza /Richter S./	9,0	68	430	310	52 18,9	15 26,8	świeb.
299.	SE od Lubrzy	1,8	71	160	150	52 18,1	15 27,0	świeb.
300.	Lusowskie /19/	148,0	80	3900	450	52 25,8	16 40,8	pozn.
301.	Lutol /Nasslettel S./	169,0	53	2600	730	52 19,1	15 53,2	międz. rzecz.
302.	S od Lutola Mokrego	8,0	53	530	230	52 18,3	15 52,1	międz. rzecz.
303.	Lutomskie /45/	174,0	38	5430	500	52 37,8	16 07,2	międz.
304.	Łagowskie /26/ /Lago- wer S./	83,6	106	3420	504	52 19,5	15 17,3	sulęc
305.	Ławickie /20/	95,0	37	1900	920	52 36,5	16 01,0	międz.
306.	Łąkie /Lunken S./	68,5	36	1400	830	52 43,3	15 42,7	strzł.
307.	w miejsc. Łąkie	1,2	71	160	80	52 11,1	15 27,4	świeb.
308.	NW od Leśn. Łąkie /Rachufken S/	4,0	32	370	160	52 43,9	15 42,8	strzł.
309.	Łęcko /Dietrich S./	4,0	72	350	180	52 16,9	15 25,4	świeb.
310.	SE od Łęgow- skiego	1,2	56	180	140	52 24,4	15 36,1	międz. rzecz.
311.	W od Łodzi	1,0	73	180	70	52 15,3	16 43,8	pozn.
312.	NW od Łodzi	1,6	65	180	110	52 15,8	16 45,0	pozn.
313.	Łowińskie /35/	37,0	76	720	580	52 29,8	15 45,3	nowot.

Lp.	Nazwa jeziora	pow. ha.	wys. nrm.	dług. m.	szer. m.	szer. geogr.	dług. geogr.	powiat
314.	W od Łowynia	2,7	74	210	170	52 30,3	15 53,4	nowot.
315.	Łódzko-Dyma- ozewskie	119,6	65	3105	510	52 14,8	16 45,6	pozn.
316.	NW od Łucja- nowa	7,0	59	470	200	52 39,0	16 17,2	szam.
317.	Makadło /Reiherluch S./	3,1	38	320	130	52 39,2	15 39,4	skwrz.
318.	Małoz /Małz S./	111,0	103	2650	750	52 20,4	15 13,3	sulec.
319.	SW od Malut- kowa	8,0	103	470	230	52 21,5	15 13,0	sulec.
320.	W od Malut- kowa	5,5	102	220	110	52 22,4	15 12,0	sulec.
321.	SW od Malut- kowa	7,5	103	420	230	52 21,7	15 13,2	sulec.
322.	Małe /89/	9,0	51	525	230	52 48,6	16 21,4	ozarn.
323.	Małe /10/ /pod Chalinem/	20,0	39	650	430	52 36,1	16 03,0	międz.
324.	Małe	4,0	79	370	150	52 34,6	16 02,5	międz.
325.	Małe	5,0	44	450	160	52 40,5	16 14,9	szam.
326.	Małe /87/	5,4	67	330	200	52 36,9	16 27,8	szam.
327.	Małe /Kleiner S./	3,0	54	210	160	52 26,8	15 26,2	międz. rzeoz.
328.	Małe /Kleiner S./	5,0	90	480	110	52 25,0	52 25,0	sulec.
329.	Małe /pod Lubiechnią Małą/ /Kleiner S./	3,2	54	380	130	52 25,2	14 51,6	rzep.
330.	Małe /pod Lipienicą/ /Kleiner S./	3,5	36	240	130	52 29,6	14 52,1	rzep.
331.	E od Maniewa	1,5	54	380	80	52 35,5	16 55,5	pozn.
332.	E od Marylina	2,1	55	190	130	52 47,6	16 07,6	ozarn.

Lp.	Nazwa jeziora	pow. ha.	wys. npm.	dług. m.	szer. m.	szer. geogr.	dług. geogr.	powiat
333.	Meszyn	21,0	37	870	370	52 36,6	15 48,2	międz.
334.	E od Micho- rzewa	1,5	83	220	110	52 22,6	16 22,5	nowot.
335.	Miechowskie /Meekow S./	40,0	53	1080	440	52 32,0	15 10,2	sulęc.
336.	Mięcko Duże /Gr.Manns S/	45,0	102	1050	620	52 22,0	15 11,2	sulęc.
337.	Mięcko Małe /Kl.Manns S/	14,0	102	580	270	52 21,6	15 11,4	sulęc.
338.	Miejskie	45,0	33	970	400	52 36,2	15 54,2	międz.
339.	Miel /Mell S./	2,6	25	260	140	52 44,7	15 41,6	strzl.
340.	Miel /Mell S./	3,0	25	220	140	52 45,2	15 41,8	strzl.
341.	Mielno /Mielno S./	1,5	56	180	70	52 29,0	15 46,6	międz. rzecz.
342.	Mielno /Mehlen S./	6,5	49	380	230	52 06,4	15 01,2	krosn.
343.	przy Gaj. Mielno	3,4	94	300	180	52 33,4	16 22,9	szam.
344.	NE od Mieś- cisk	1,0	91	260	70	52 27,4	16 30,2	szam.
345.	Mierzyńskie	48,0	34	1020	900	52 37,7	15 51,4	międz.
346.	Mildno /Melden S./	13,0	38	840	300	52 07,5	14 47,0	rzep.
347.	Mileczki /88/	4,5	53	400	220	52 49,5	16 16,6	czarn.
348.	Młyńskie	19,0	53	730	340	52 35,0	16 00,1	międz.
349.	Młyńskie /Mühlen S./	43,0	52	1480	470	52 23,5	15 53,0	międz. rzecz.
350.	Młyńskie	33,0	35	970	430	52 39,6	15 54,0	międz.
351.	Mnisze /71/	28,0	40	2250	250	52 39,7	16 01,8	międz.
352.	Mniszek /Mischke S./	4,0	50	300	160	52 34,1	15 41,6	skwrz.
353.	Moczydło	5,0	45	400	160	52 49,9	16 00,6	czarn.

Lp.	Nazwa jeziora	pow. ha.	wys. n.p.m.	dług. m.	szer. m.	szer. geogr.	dług. geogr.	powiat
354.	Moczydło /75/	6,0	38	320	220	52 37,7	16 02,7	międz.
355.	Moczydło /Madzidel S./	12,0	50	500	260	52 05,5	15 02,0	krosn.
356.	Moczydło	3,0	46	290	140	52 47,7	16 06,5	ozarn.
357.	W od Mokrza	5,2	59	580	120	52 44,7	16 14,8	czarn.
358.	NW od Mokrza	3,2	59	320	130	52 45,0	16 15,1	czarn.
359.	Mormin /74/	14,0	68	490	290	52 37,7	16 25,6	szam.
360.	Mościenko /Most S./	6,0	52	520	110	52 27,6	14 48,9	rzep.
361.	Muchocińskie /Gr. Weinberg S./	69,0	36	1200	780	52 35,6	15 49,7	międz.
362.	SE od Mucho- cina	3,0	45	270	150	52 35,7	15 51,4	międz.
363.	Nadolno /Nadollen S./	4,0	49	370	120	52 35,3	15 40,7	skwrz.
364.	Niedziołka	27,0	39	1380	240	52 40,2	16 05,7	międz.
365.	Niedźwiedno /Galgen S./	48,0	72	2270	300	52 12,2	15 28,2	świeb.
366.	S od Niedź- wiedzia	2,3	95	280	50	52 12,8	15 18,4	świeb.
367.	W od Niedź- wiedzia	1,6	102	220	160	52 14,0	15 17,6	świeb.
368.	w Niedźwie- dzim Ługu	22,5	89	880	480	52 16,6	15 08,7	rzep.
369.	Niemęt /Reines Lang/	14,5	60	650	310	52 11,2	14 57,3	krosn.
370.	Niepruszew- skie /67/	248,0	78	4900	650	52 22,7	16 37,1	nowot.
371.	Niesłysz /3/ /Gr. Nischlitz/	515,0	78	4200	3710	52 13,9	15 23,6	świeb.
372.	Nietopersko /Nipterscher S./	17,0	59	1020	230	52 24,9	15 33,1	międz. rzech.

Lp.	Nazwa jeziora	pow. ha	wys. nrm.	dług. m.	szer. m.	szer. geogr.	dług. geogr.	powiat
373.	NE od Niewie- rza	8,4	89	510	250	52 27,6	16 21,4	szam.
374.	Niewlino /Niebeling S/	12,5	39	820	220	52 46,0	15 53,1	strzl.
375.	Nisko /Neisker S./	16,0	31	1820	170	52 05,5	14 45,1	gubin.
376.	SE od Nowego Dwórka	2,0	66	220	110	52 20,2	15 31,7	świeb.
377.	SW od Nowego Dwórku	1,0	65	140	80	52 20,0	15 30,7	świeb.
378.	SW od Nowego Gorzycka	3,0	66	270	210	52 32,4	15 47,5	międz. rzecz.
379.	W od Nowego Gorzycka	6,0	66	370	250	52 32,8	15 47,7	skwrz.
380.	N od Nojewa	5,8	57	420	190	52 36,9	16 18,3	szam.
381.	Nowowiejskie	31,0	53	1290	480	52 11,7	15 53,7	wolsz.
382.	przy Nowym Młynie	3,4	61	270	170	52 09,2	16 05,9	wolsz.
383.	Obierznie	11,0	93	730	350	52 31,3	16 09,9	międz.
384.	W od Obje- zierza	1,2	67	500	60	52 36,4	16 45,3	oborn.
385.	Obrzańskie	116,0	57	2400	660	52 03,4	16 03,2	wolsz.
386.	Odrzygoszoz /Schinder S/	6,5	53	720	110	52 28,0	14 48,5	rzep.
387.	Oko /Stinkender S/	2,7	44	220	160	52 32,0	15 14,6	sulęc.
388.	Okienka /62/	1,0	54	130	100	52 37,1	16 04,5	międz.
389.	Orle	3,8	68	340	160	52 37,4	16 18,8	międz.
390.	Orliczko	22,0	83	1100	200	52 36,9	16 20,2	szam.
391.	NE od Orlicz- ka	1,0	89	120	110	52 37,1	16 20,9	szam.
392.	Orzołek	5,5	51	460	190	52 46,4	16 03,4	czarn.
393.	SW od Osiej Góry	1,2	54	150	100	52 29,7	15 13,7	sulęc.

Lp.	Nazwa jeziora	pow. ha.	wys. nrm.	dług. m.	szer. m.	szer. geogr.	dług. geogr.	powiat
394.	Ostrowicko /Werder S./	60,0	102	1370	600	52 23,1	15 10,2	sulec.
395.	Ostrowskie /Gr.Ostrow S./	11,0	90	470	300	52 24,5	15 07,7	sulec.
396.	SE od jez. Ostrowicko	3,0	103	310	120	52 22,9	15 11,0	sulec.
397.	Ostrowicko Małe /Kl. Glutsch S./	4,4	99	370	130	52 23,9	15 09,7	sulec.
398.	Ostrowicko Duże /Gr. Glutsch S./	16,0	101	780	380	52 23,6	15 09,6	sulec.
399.	w Otorowie	1,4	94	180	100	52 33,6	16 27,2	szam.
400.	NE od Otusza	6,5	89	790	150	52 21,8	16 35,1	nowot.
401.	SE od Otusza	3,0	88	340	130	52 21,0	16 36,3	nowot.
402.	Pąchowskie	10,0	70	600	210	52 26,1	15 55,3	nowot.
403.	Paklioko Wiel- kie /Packlitz S./ /13/	229,0	65	2400	860	52 19,7	15 29,7	świeb.
404.	Paklioko Małe /Hochwalder S./ /39/	51,0	79	1680	840	52 22,3	15 27,4	międz. riecz.
405.	Pamiętkowskie	79,0	74	2400	560	52 32,5	16 41,4	pozn.
406.	Perskie	8,0	52	520	230	52 45,8	16 02,0	czarn.
407.	SW od Perzyn	12,0	53	660	230	52 12,1	15 54,5	nowot.
408.	SW od Perzyn	3,5	53	420	130	52 12,3	15 54,2	nowot.
409.	Piasecko /Piesker S./	4,5	84	280	190	52 26,2	15 25,2	międz. riecz.
410.	Piaskowe	14,0	35	520	320	52 39,3	15 57,2	międz.
411.	Piecniewo /Gärtringer S./	18,0	54	930	190	52 27,3	15 45,1	międz. riecz.

Lp.	Nazwa jeziora	pow. ha.	wys. nrm.	dług. m.	szer. m.	szer. geogr.	dług. geogr.	powiat
412.	Piersko /Persken S./	22,0	55	820	380	52 48,5	15 45,0	strzl.
413.	W od Piłki	2,0	49	180	120	52 46,7	16 02,3	ozarn.
414.	SW od Pliszki	7,0	56	420	320	52 13,2	15 02,3	krośn.
415.	Plawnik /Sohwemm Pf./	2,2	83	180	160	52 12,5	15 41,9	świeb.
416.	Płytkie /61/	13,0	72	480	320	52 30,4	15 52,9	nowot.
417.	Pniewy	57,0	94	1130	670	52 30,8	16 14,6	szam.
418.	Pniewy	5,8	87	420	180	52 17,9	15 00,9	rzep.
419.	Pień /Pinn S./	22,5	82	630	480	52 16,4	15 26,5	świeb.
420.	Podmokle /Powenbrücker S./	1,0	69	160	40	52 12,7	15 51,0	babim.
421.	Polno	6,5	71	350	290	52 20,2	15 27,3	świeb.
422.	NE od Pólka	4,5	92	320	270	52 33,2	16 08,5	międz
423.	Popikuzek /Pfaffen S./	2,0	27	210	120	52 35,1	15 10,0	sulec.
424.	w Popowie	2,0	35	200	110	52 35,8	16 00,4	międz.
425.	W od Popowa	4,7	48	440	120	52 32,0	15 30,5	skwrz.
426.	SW od Powowa	3,0	46	390	90	52 31,6	15 29,5	skwrz.
427.	Popienko /Pfaffen S./	9,0	47	500	310	52 19,9	14 45,1	rzep.
428.	Postomie /Posten S./	5,0	86	450	120	52 13,6	15 15,7	krośn.
429.	Postomsko /Bürger S./	11,0	105	720	280	52 27,0	15 11,6	sulec.
430.	Pożarowskie	22,0	45	1170	280	52 42,6	16 16,7	ozarn.
431.	Proboszczowskie /Probst S./	6,0	59	500	190	52 27,8	15 48,2	międz.
432.	Proboszczowe	16,0	34	900	230	52 35,1	15 54,5	międz.

Lp.	Nazwa jeziora	pow. ha.	wys. nrm.	dług. m.	szer. m.	szer. geogr.	dług. geogr.	powiat
433.	Proboszczowskie /Pfarr S./ /53/	17,0	51	710	460	52 24,5	15 50,9	nowot.
434.	Przydrożne /Annahofer S./	13,0	54	670	260	52 27,0	15 45,7	międz. rzeecz.
435.	Przytoczno /Grosser S./	20,0	50	850	340	52 34,6	15 41,4	skwrz.
436.	w Przytocznej /Kirch S./	1,6	49	160	160	52 34,8	15 41,0	skwrz.
437.	Psarskie	40,0	73	920	670	52 35,1	16 19,5	szam.
438.	NW od Psar- skiego	2,5	72	350	180	52 29,2	16 48,0	pozn.
439.	NW od Psar- skiego	2,4	72	250	150	52 29,0	16 48,0	pozn.
440.	Pszczewskie /Betscher S./ /18/	67,0	57	1600	670	52 29,1	15 47,1	międz. rzeecz.
441.	Pszczewskie /Betscher S./	29,0	53	1090	330	52 25,7	15 50,5	nowot.
442.	Putnik /42/	21,0	39	780	330	52 37,0	16 01,8	międz.
443.	Radawsko /Radacher S./	68,5	24	920	380	52 31,8	14 51,5	sulec.
444.	Radno Małe /Kl.Raden S./	2,5	65	280	90	52 20,4	15 32,3	świeb.
445.	Radgoskie	47,0	33	1000	590	52 37,9	15 52,6	międz.
446.	NW od Rad- goszczy	22,0	40	720	400	52 38,9	15 52,3	międz.
447.	SE od Radni- cy	2,0	44	210	170	52 05,7	15 17,6	krośn.
448.	NE od Radni- cy	4,0	43	280	220	52 05,6	15 16,6	krośn.
449.	Radno /Gr.Raden S./	12,0	65	630	200	52 20,5	15 32,0	międz. rzeecz.

Lp.	Nazwa jeziora	pow. ha.	wys. mpm.	dług. m.	szer. m.	szer. geogr.	dług. geogr.	powiat
450.	W od Radówka	1,0	63	160	50	52 26,8	14 42,5	rzep.
451.	NE od Radusza	2,2	47	250	120	52 41,2	15 59,2	międz.
452.	Radziszewko	41,0	49	1530	560	52 42,4	16 11,1	czarn.
453.	Radziszewskie	46,0	45	980	730	52 38,7	16 14,0	międz.
454.	Rakówko	3,7	46	230	200	52 47,1	16 03,0	czarn.
455.	Rakoń /Der Raaken/	2,5	73	280	90	52 24,2	15 27,4	międz. rzeoz.
456.	S od Rańska	1,5	53	160	100	52 25,6	15 43,7	międz. rzeoz.
457.	Rapino /Rumpin S./	61,0	28	2960	340	52 47,3	15 47,6	strzl.
458.	SE od Rapic	6,5	32	460	120	52 06,4	14 44,1	rzep.
459.	Ratno /Ratten S./	44,0	55	1180	870	52 13,4	15 11,1	rzep.
460.	Reoze /Ress S./	21,0	101	880	320	52 23,3	15 09,5	sulec.
461.	Reozynek /Röth S./	26,0	43	990	400	52 27,9	14 52,2	rzep.
462.	SE od Rogów	1,6	38	150	120	52 33,6	15 11,0	sulec.
463.	NE od Rogów	4,0	33	230	180	52 34,2	15 10,6	sulec.
464.	SE od Rogów	1,1	44	120	110	52 32,8	15 11,7	sulec.
465.	N od Rojewa	3,0	51	280	160	52 32,1	15 33,9	skwrcz.
466.	Rokicienko /Kl.Rokittner S./	9,0	54	360	180	52 32,9	15 37,2	skwrcz.
467.	Rokitno /Gr.Rokittner S./	71,0	56	1950	480	52 31,8	15 30,0	skwrcz.
468.	Rosnowskie Małe /66/	9,8	79	900	188	52 17,7	16 46,9	pozn.
469.	Rosnowskie Duże /40/	34,2	81	2784	208	52 18,5	16 45,4	pozn.

Lp.	Nazwa jeziora	pow. ha.	wys. nrm.	dług. m.	szer. m.	szer. geogr.	dług. geogr.	powiat
470.	Rozdrożne /Mittel S./	9,0	51	380	340	52 27,0	15 38,1	międz. riecz.
471.	NE od Rzecina	2,0	63	230	130	52 46,8	16 19,1	szam.
472.	N od Rzecina	1,0	63	130	100	52 46,9	16 19,1	szam.
473.	Rzecińskie	35,0	59	800	590	52 45,9	16 19,0	szam.
474.	NE od Rzeoczy- cy	3,2	59	280	200	52 12,0	14 56,7	krośn.
475.	NE od Rzeoczy- cy	3,2	57	420	90	52 12,3	14 56,4	krośn.
476.	NE od Rzeoczy- cy	1,0	58	130	80	52 12,2	14 56,7	krośn.
477.	Rzepske /Sand S./	10,0	69	700	270	52 19,3	14 53,4	rzep.
478.	Rzepinko /Bottschower S./	14,5	74	650	300	52 19,3	14 56,9	rzep.
479.	SE od Rumian- ka	1,0	90	130	80	52 27,2	16 28,2	pozn.
480.	Rychlickie /Reichen S./	5,0	90	410	170	52 24,7	15 03,8	sulęc.
481.	W od Sądowa	1,6	36	200	110	52 13,4	14 50,2	rzep.
482.	NW od Sądowa	1,4	38	200	80	52 13,8	14 50,0	rzep.
483.	Samolęż /11/	27,0	59	1200	250	52 41,3	16 25,5	szam.
484.	w Sękowie	8,0	69	520	180	52 18,3	16 05,0	nowot.
485.	NW od Sękowa	1,2	69	140	120	52 18,9	16 04,8	nowot.
486.	SW od Silnej Nowej	3,0	53	280	120	52 25,4	15 51,1	nowot.
487.	Siwino /Schiwving S./	16,0	35	1020	180	52 43,8	15 45,8	strzl.
488.	Skoki /Sooken S./	8,0	53	600	250	52 24,8	15 36,5	międz. riecz.
489.	SE od Skórzy- na	2,5	48	250	130	52 06,7	15 02,7	krośn.
490.	SE od Skórzy- na	2,5	50	370	90	52 06,7	15 02,0	krośn.

Lp.	Nazwa jeziora	pow. ha.	wys. nrm.	dług. m.	szer. m.	szer. geogr.	dług. geogr.	powiat
491.	NW od Skrzyd- lewa	3,2	53	300	180	52 33,6	15 55,4	międz.
492.	SE od Słoń- ska	2,0	21	270	80	52 32,8	14 49,3	sulęc.
493.	Solecko /Schulzen S./	147,0	28	3300	600	52 44,6	15 44,2	strzl.
494.	Solczyk /Schulzen S./	9,5	48	480	250	52 42,7	15 47,7	strzl.
495.	NE od Stanicy	3,0	53	240	140	52 32,0	15 11,3	sulęc.
496.	Staw /Der Taich/	7,0	41	370	280	52 29,0	15 25,4	międz. riecz.
497.	Stobni /Stubin S./	28,0	53	930	430	52 25,8	15 47,6	międz. riecz.
498.	E od jez. Stobno	1,0	53	220	80	52 25,8	15 48,2	międz. riecz.
499.	Stoki /Staaken S./	6,0	57	500	250	52 24,8	15 32,1	międz. riecz.
500.	Stołuń /22/ /Staluner S./	23,0	55	1230	270	52 30,6	15 42,5	międz. riecz.
501.	N od Stołunia	1,6	59	230	100	52 31,0	15 42,1	międz. riecz.
502.	NW od Starego Dworku	3,0	51	300	110	52 34,1	15 23,1	skwrz.
503.	SE od Stańska /Stock Pf./	1,4	58	180	150	52 30,0	14 48,6	rzep.
504.	Stare Osień- skie /Alte Drossen/	1,7	55	260	70	52 28,8	14 50,8	rzep.
505.	Starkowskie /Starkower S./	1,7	46	190	120	52 24,3	14 40,7	rzep.
506.	NE od Fw. Sterki	3,0	45	400	120	52 33,8	15 52,1	międz.
507.	Strzeszyńskie /Strzeszynko/ /24/	32,0	77	1200	500	52 27,7	16 49,5	pozn.

Lp.	Nazwa jeziora	pow. ha.	wys. npm.	dług. m.	szer. m.	szer. geogr.	dług. geogr.	powiat
508.	SW od os. Strzeszyna	3,0	76	330	130	52 27,4	16 49,7	pozn.
509.	SW od Strze- szyna	3,0	76	270	150	52 27,3	16 50,0	pozn.
510.	NE od Strych /Pletzen S./	10,0	40	400	380	52 36,1	15 48,3	skwrz.
511.	NE od Strych /Schwerset- zker S./	2,2	38	240	120	52 35,5	15 49,2	skwrz.
512.	Strvkowskie /Bielawskie/ /50/	372,0	73	8700	600	52 15,9	16 36,5	nowot. pozn.
513.	Sułek /Scheibler S./	6,0	41	430	120	52 21,5	14 42,2	rzep.
514.	Sułek /Scheibeler S./	3,5	53	280	170	52 26,2	14 41,6	rzep.
515.	Supno /Zaupen S./	24,5	35	1130	330	52 15,7	14 47,6	rzep.
516.	Szarocz /Schwarziger S./	179,0	56	2530	1200	52 29,7	15 25,5	międz. rzeoz.
517.	N od Szostak	6,0	53	580	160	52 43,8	16 02,7	szam.
518.	SW od Szos- tak	5,0	53	540	120	52 44,6	16 02,2	szam.
519.	W od Szrenia- wy	3,0	76	380	90	52 19,1	16 47,3	pozn.
520.	E od jez. Szumite	3,0	101	240	150	52 22,7	15 11,2	sulęc.
521.	Szumite /Simmer S./	13,0	102	950	240	52 22,7	15 11,0	sulęc.
522.	E od Sycowie	3,0	57	430	90	52 06,7	15 21,4	krośn.
523.	Sycyńskie	22,0	55	800	300	52 40,3	16 37,6	oborn.
524.	w Sznyfinie	2,5	84	200	170	52 17,3	16 33,5	nowot.
525.	Skrzynka/72/	2,2	67	256	104	52 15,4	16 47,3	pozn.

Lp.	Nazwa jeziora	pow. ha.	wys. nrm.	dług. m.	szer. m.	szer. geogr.	dług. geogr.	powiat
526.	w Skrzyńkach	6,0	88	760	120	52 20,7	16 36,7	nowot.
527.	SE od Śmiesz- kowa	3,4	103	420	120	52 53,0	16 35,9	czarn.
528.	Średnie	6,5	35	320	260	52 39,4	15 56,8	międz.
529.	NW od jez. Średniego	1,0	36	150	100	52 39,6	15 56,6	międz.
530.	Śródeckie	64,0	49	1620	630	52 37,4	16 15,5	międz.
531.	Śremskie /2/	122,0	39	1640	1080	52 36,6	16 03,1	międz.
532.	Święte/78/	6,3	52	425	300	52 49,0	16 12,4	czarn.
533.	Święte	24,0	58	1100	220	52 05,2	16 02,9	wolsz.
534.	Święte	3,3	54	300	150	52 04,6	15 49,1	babim.
535.	Świętno /Heiliger S./	3,0	39	250	80	52 22,5	14 40,0	rzep.
536.	Świętno	7,5	59	430	230	52 01,9	16 03,1	babim.
537.	N od Świętego Wojciecha	5,0	56	320	250	52 27,6	15 33,0	międz. rzczech.
538.	SE od Tocze- nia	4,7	67	300	180	52 21,4	16 01,1	nowot.
539.	Tomickie/79/	68,0	69	1750	550	52 19,1	16 38,3	pozn.
540.	w Trąbkach	2,0	42	320	60	52 40,4	15 42,7	skwrz.
541.	NW od Trąbek	3,2	43	570	120	52 41,0	15 42,0	skwrz.
542.	NW od Trąbek	4,0	43	360	160	52 40,8	15 42,3	skwrz.
543.	Trawienko /Hinter Ra- sen S./	1,3	89	170	120	52 17,7	15 05,9	sulec.
544.	Trawno /Vord. Rasen S./	2,2	88	280	130	52 17,9	15 05,8	sulec.
545.	Trzcielińskie	15,0	69	500	400	52 18,5	16 40,1	pozn.
546.	Trzcinno /Herrn S./	11,5	103	470	450	52 22,7	15 11,6	sulec.
547.	Trzcinno /Rohrbach S./	7,0	76	400	230	52 14,5	15 30,1	świeb.

Lp.	Nazwa jeziora	pow. ha.	wys. nrm.	dług. m.	szer. m.	szer. geogr.	dług. geogr.	powiat
548.	Trzebisz /Der Tre- bisch/	7,0	43	530	170	52 26,6	15 27,8	międz. rzech.
549.	Trzebisz /Treibichower S./	44,0	53	1320	520	52 08,9	14 57,6	krośn.
550.	W od Trzebi- szewa /Bestien S./	43,0	27	2180	310	52 37,7	15 19,7	gorz.
551.	Trzeboch /Lankener S./	22,0	67	1140	220	52 10,6	15 27,8	świeb.
552.	Trześniowskie /Tschetsch/ /1/	173,7	106	5630	608	52 21,3	15 18,1	sulęc.
553.	Trzy Tonie	18,0	54	640	420	52 26,1	15 49,4	nowot.
554.	Tuczno	56,0	44	1420	430	52 35,4	15 51,2	międz.
555.	SW od Turkowa	1,0	84	180	90	52 23,5	16 24,7	nowot.
556.	S od Twier- dzielewa	3,0	56	230	170	52 32,1	15 35,5	skwrz.
557.	Tylne /Hinter S./	4,7	54	380	160	52 17,6	15 52,4	międz. rzech.
558.	Tylne /Hinter S./	3,8	51	430	120	52 23,4	15 28,9	międz. rzech.
559.	Tymień /Thiem S./	11,5	65	820	180	52 20,3	15 30,7	świeb.
560.	w Umółtowie	3,1	91	220	210	52 28,7	16 56,3	pozn.
561.	Urad	23,0	25	1860	170	52 13,4	14 43,9	rzep.
562.	Wachabnowskie	39,0	53	1220	470	52 07,4	15 51,8	wolsz.
563.	NE od Walewic	5,5	104	420	190	52 21,4	15 12,2	sulęc.
564.	Wagiel /Engel S./	3,0	72	260	210	52 17,4	15 26,4	świeb.
565.	W od Wargowa	12,0	65	770	190	52 34,8	16 47,1	oborn.
566.	NE od Wąsowa	3,0	100	480	220	52 22,3	16 16,3	nowot.
567.	Wędromierz /Heidemühler S/	73,0	52	1540	880	52 25,5	15 49,3	międz. rzech.

Lp.	Nazwa jeziora	pow. ha.	wys. nrm.	dług. m.	szer. m.	szer. geogr.	dług. geogr.	powiat
568.	Wiejskie	19,0	44	830	430	52 34,7	15 51,8	międz.
569.	Wielicko /Grosser S./	35,0	86	1600	250	52 18,0	15 00,0	rzep.
570.	Wielkie /84/	33,6	51	1250	400	52 48,6	16 11,4	czarn.
571.	Wielkie /85/	37,0	67	1250	450	52 37,5	16 27,0	szam.
572.	Wielkie /Grosser S./	6,0	90	360	200	52 25,4	15 01,9	sulęc.
573.	Wielkie /Gadków Wiel- ki/ /Grosser S.-Schinning S./	107,0	55	2480	980	52 13,2	14 57,5	rzep.
574.	Wielkie /pod Gorzyco- kiem/	34,0	42	1300	760	52 34,2	15 50,2	międz.
575.	Wielkie /38/ /pod Górą/	39,0	40	1170	400	52 37,4	16 04,2	międz.
576.	Wielkie /pod Lipnicą/ /Grosser S./	10,0	35	540	270	52 29,7	14 51,9	rzep.
577.	Wielkie Jezio- ro /Rybojadło, Konin/ /69/ /Grosser S. Rybojadeler S. Konin S./	377,0	51	4910	1100	52 23,7	15 51,6	międz. rzecz.
578.	Wielkie /pod Niemie- rzem/	33,0	91	1400	530	52 33,6	16 08,8	międz.
579.	Wielkie /pod Śródką/	266,0	47	2700	1680	52 38,7	16 15,9	międz. szam.
580.	W od Wielo- wsi	1,5	138	400	30	52 23,9	15 20,8	sulęc.
581.	W od Wielo- wsi	9,5	56	1200	160	52 35,1	15 53,4	międz.
582.	NE od Wielo- wsi	1,2	37	170	80	52 25,3	15 54,6	międz.

Lp.	Nazwa jeziora	pow. ha.	wys. npm.	dług. m.	szer. m.	szer. geogr.	dług. geogr.	powiat
583.	S od Wielo- wsi	3,2	55	290	130	52 34,7	15 53,8	międz.
584.	Wielowiejskie	98,2	53	1420	880	52 07,8	15 53,6	wolsz.
585.	Wielkowiej- skie /73/	35,0	71	1150	260	52 17,8	16 40,0	pozn.
586.	E od Wierzb- na	19,0	39	750	400	52 34,5	15 49,9	międz.
587.	Wierzbieńskie /Wierzebau- mer S./	21,0	45	930	300	52 34,8	15 49,0	skwrz.
588.	Wioska	45,0	65	3900	410	52 10,3	16 06,7	wolsz.
589.	Widzno /43/	4,0	41	460	170	52 37,4	16 04,8	międz.
590.	w Wilczyńie	8,0	88	800	120	52 28,9	16 26,3	szam.
591.	Wilcze /Wilken S./	34,5	85	1500	390	52 17,7	15 03,6	sulęc.
592.	W od jez. Wilkowskiego	1,2	79	160	120	52 14,9	15 26,6	święb.
593.	Wilkowskie/12/ /Wilkauer S./	139,0	79	1700	1300	52 14,9	15 28,0	święb.
594.	Witobelskie /64/	105,9	65	2320	570	52 15,9	16 43,8	pozn.
595.	S od Witol- dzina	2,5	87	220	150	52 32,5	16 38,8	pozn.
596.	NE od Wojnowa	2,0	54	280	90	52 06,7	15 49,4	babim.
597.	Wojnowskie /reckenwalder S./	170,0	53	4600	680	52 06,9	15 46,1	babim.
598.	Wolsztyńskie	146,0	60	2680	830	52 07,6	16 07,0	wolsz.
599.	S od Wróblewa	2,0	58	200	110	52 39,7	16 18,8	szam.
600.	Wrzącko /Buller S./	1,0	36	100	80	52 44,6	15 46,7	strzł.
601.	Wyszanowo/60/ /Wischener S/	33,0	59	1340	400	52 23,0	15 36,5	międz. rzecz.
602.	NE od Zaci- sza	4,0	55	340	160	52 06,7	15 50,6	święb.

Lp.	Nazwa jeziora	pow. ha.	wys. nrm.	dług. m.	szer. m.	szer. geogr.	dług. geogr.	powiat
603.	E od Zagajów	2,4	94	230	130	52 19,7	15 24,3	świeb.
604.	w Zagórzynie	1,7	100	170	100	52 19,3	15 07,0	sulęc.
605.	Zajaczkowskie /6/	46,0	73	1200	550	52 34,8	16 20,5	szam.
606.	Zamorze	6,5	95	330	230	52 30,7	16 12,7	szam.
607.	Zapadłe /Tiefen S./	6,5	48	320	230	52 05,0	15 07,8	krośn.
608.	Zaręczno	6,0	56	360	200	52 49,1	16 16,1	czarn.
609.	S od Zatomia Starego	3,0	53	230	200	52 37,7	15 58,3	międz.
610.	Zbąszyńskie	760,0	53	5300	2270	52 13,9	15 54,4	nowot.
611.	Zdroje /Quell S./	32,0	39	1250	330	52 43,9	15 47,3	strzł.
612.	Zdręczno	2,5	69	400	30	52 33,3	15 57,1	międz.
613.	Zgniłe	1,3	49	150	110	52 46,3	16 01,7	czarn.
614.	S od Zieląt- kowa	1,1	68	220	80	52 33,2	16 47,8	oborn.
615.	S od Zieleńca	7,5	49	350	240	52 45,4	16 00,1	czarn.
616.	W od Zieleńca	7,0	50	420	230	52 46,1	15 59,1	czarn.
617.	N od Zielonej Chojny	8,0	35	420	300	52 37,1	15 56,4	międz.
618.	NW od Zielonej Chojny	2,5	36	220	160	52 36,9	15 55,9	międz.
619.	Zimne /Zeimer S./	1,8	57	190	120	52 30,6	15 06,5	sulęc.
620.	NE od Złotko- wa	2,7	97	350	120	52 31,2	16 50,7	pozn.
621.	Zrucim	7,0	36	400	280	52 34,8	15 56,0	międz.
622.	NW od Zwis- rzyńca	15,0	36	570	280	52 39,6	15 54,7	międz.
623.	W od Zwie- rzyńca	4,0	36	300	270	52 39,1	15 54,9	międz.

Lp.	Nazwa jeziora	pow. ha.	wys. npm.	dług. m.	szer. m.	szer. geogr.	dług. geogr.	powiat
624.	Żabie Bagno /Teufels S/	1,3	21	200	80	52 33,0	14 52,9	sulec.
625.	Żabiniec /Spudlower S./	43,0	36	1160	580	52 30,3	14 43,6	rzep.
626.	Żabno /Saaben S./	37,0	54	2900	160	52 32,8	15 34,8	skwrz.
627.	Żółwino /Solbener S./	40,0	49	1700	320	52 28,6	15 28,9	międz. rzech.
628.	Żydowo /Juden S./	9,0	54	380	270	52 22,9	15 53,2	międz. rzech.



ooo 000 ooo



