

Osada kultury trzcinieckiej na stanowisku 9 w Hieronimowie, gm. Michałowo

Andrzej Gołębniak, Maciej Trzeciecki

Wstęp

Stanowisko położone jest na wschód od Hieronimowa i na północ od drogi łączącej miejscowość z Nową Wolą (AZP 40-90/43). Zajmuje północno-zachodnie zbocze szerokiej podmokłej doliny niewielkiego bezimiennego cieku (ryc. 1: 1, 2)¹. Calec stanowią utwory polodowcowe: zbity piasek przemieszany z drobnymi i średnimi kamieniami narzutowymi oraz brązowa i seledynowa glina. Ze względu na znaczą erozję powierzchni stanowiska, której główną przyczyną jest współczesna działalność rolnicza, ocalały jedynie warstwy wypełniające wkopane w calec obiekty, a w wielu przypadkach tylko ich partie spągowe.

Osadę w Hieronimowie odkryto podczas badań powierzchniowych prowadzonych wzdłuż trasy przebiegu gazociągu. Prace wykopaliskowe na obszarze o łącznej powierzchni 2100 m² zaowocowały odkryciem 53 obiektów (ryc. 2: 1), spośród których 31 stanowi pozostałość osady kultury trzcinieckiej, zaś sześć związanych jest z wykorzystywaniem terenu stanowiska w okresie nowożytnym i czasach współczesnych. Chronologii pozostałych nie udało się określić².

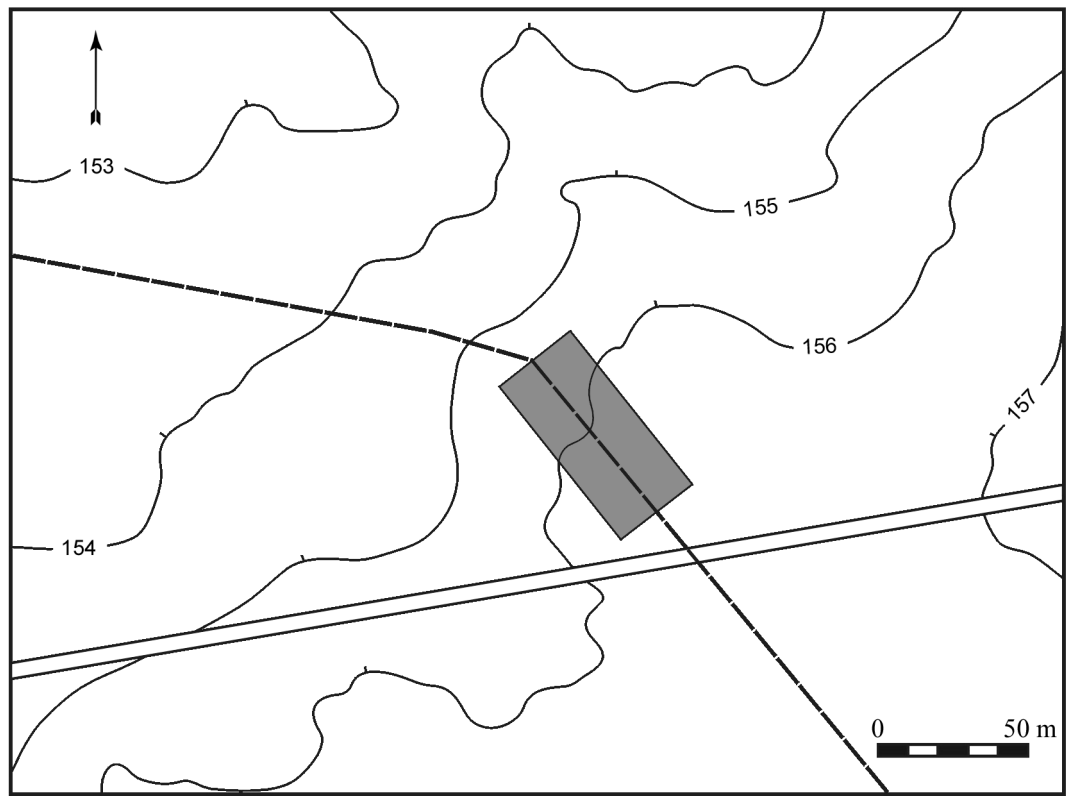
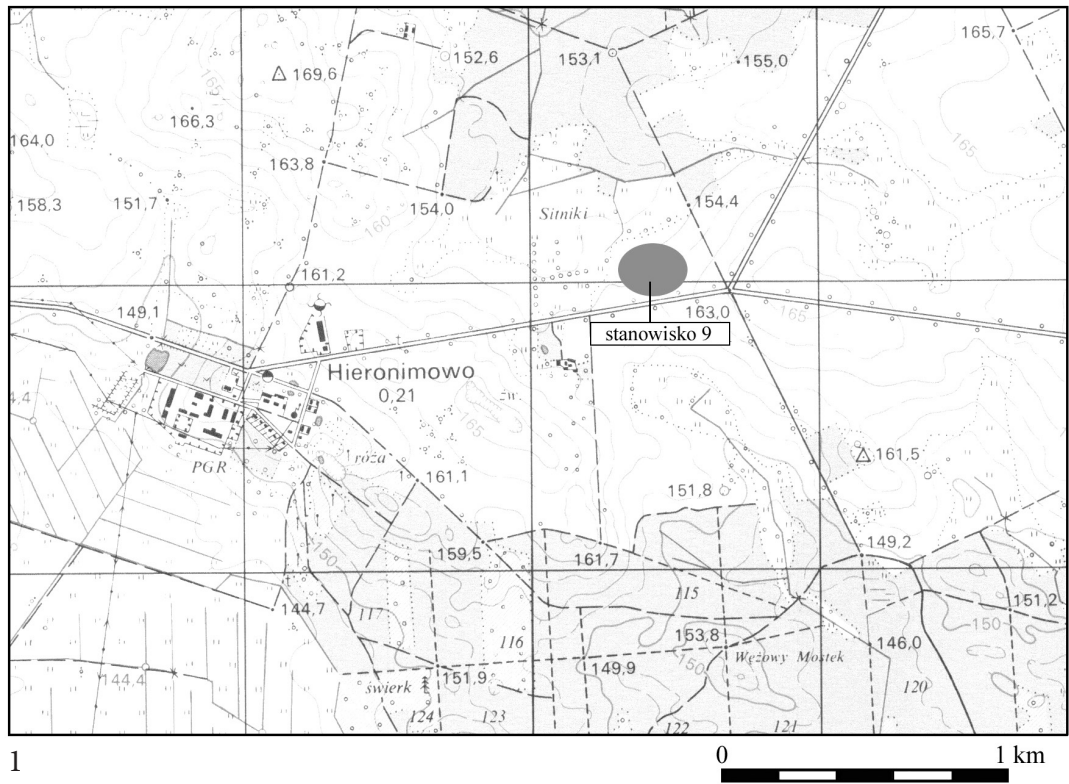
1. Charakterystyka obiektów osadniczych

Obiekty związane z osadnictwem kultury trzcinieckiej koncentrują się we wschodniej części badanego obszaru. Dominują doły posłupowe, z których większość wystąpiła w logicznie powiązanych układach, pozwalających rekonstruować zarysy dwóch prostokątnych budynków.

Odkrytą w całości pozostałością pierwszego z nich jest przede wszystkim nieckowata w przekroju, owalna jama, oznaczona jako obiekt 3, której towarzyszyło osiemnaście dołów posłupowych o średnicy ok. 0,14–0,15 m i podobnej głębokości. Na podstawie rozmieszczenia dołów zrekonstruowano budynek o planie zbliżonym do prostokąta i wymiarach ok. 3,50 × 5,00 m, w części północno-wschodniej lekko zagłębiony w ziemię, zorientowany względem osi północny zachód – południowy wschód (ryc. 3: 1, 2). Zwraca uwagę koncentracja dołów posłupowych wzdłuż północno-wschodniej ściany budynku, wobec zaledwie dwóch znajdujących się po stronie przeciwległej. Można stąd wnioskować, że ściana północno-wschodnia, jako zacieniona i wystawiona na oddziaływanie wiatru, miała konstrukcję solidniejszą, zapobiegającą nadmiernemu wychładzaniu wnętrza.

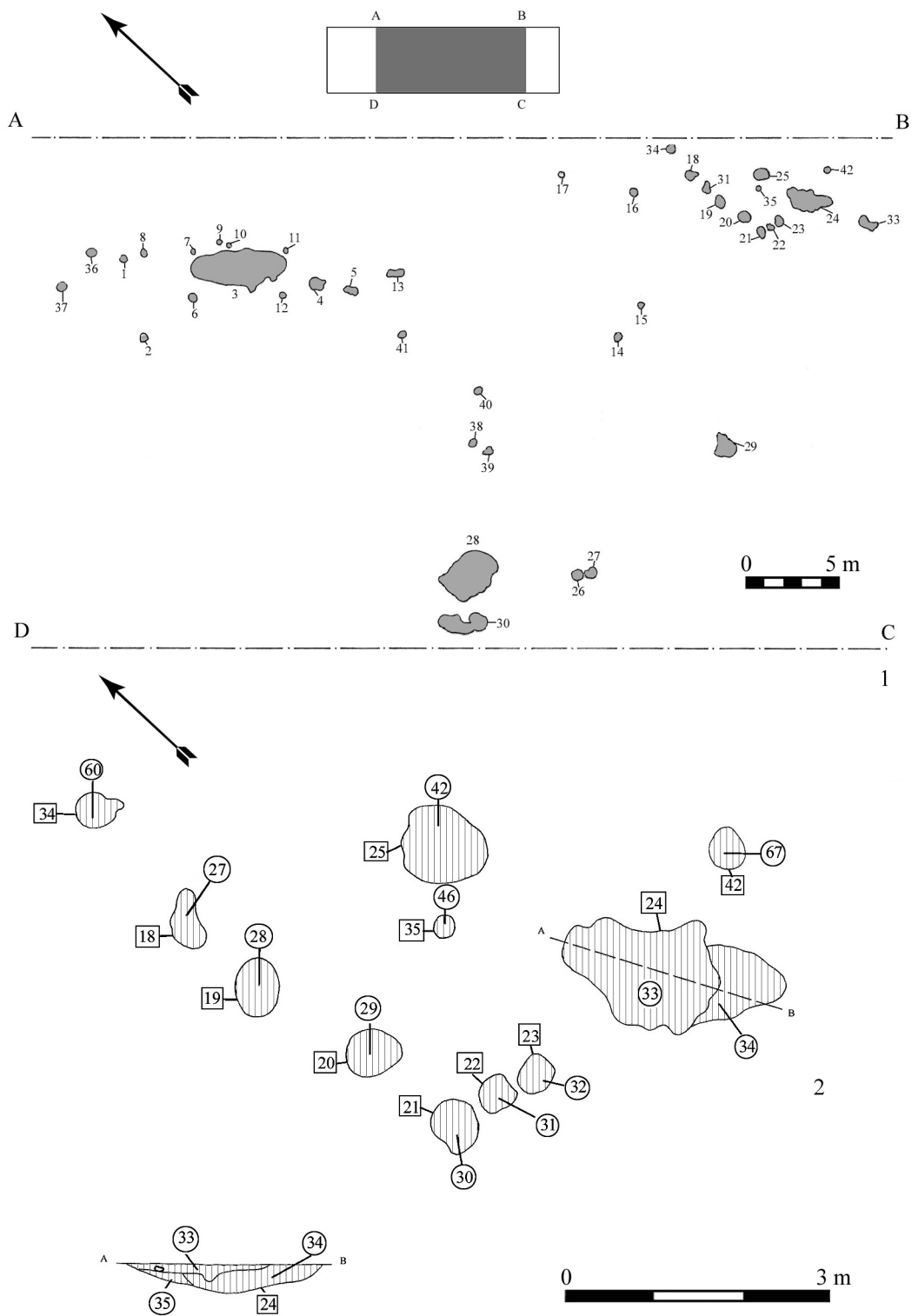
¹ Na trasie budowy gazociągu stanowisko otrzymało numer 11B.

² Szczegółowa charakterystyka wszystkich obiektów osadniczych – patrz: Gołębniak, Trzeciecki 1999d.



Ryc. 1. Hieronimowo, stan. 9, gm. Michałowo. 1 – lokalizacja stanowiska; 2 – plan warstwicowy stanowiska. Rys. A. Trzeciecka

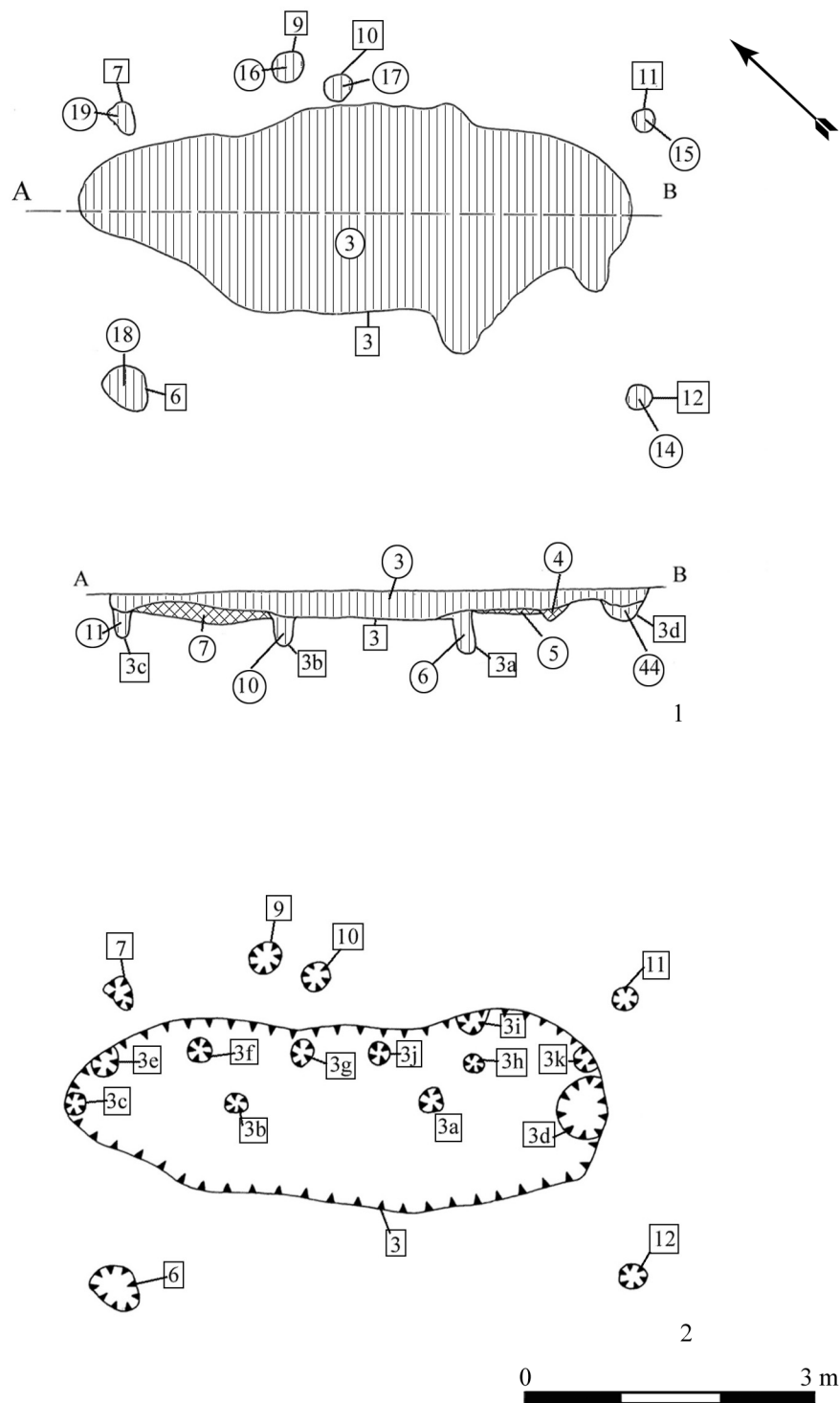
Fig. 1. Hieronimowo, Site 9, Michałowo commune. 1 – location of the site; 2 – contour plan of the site. Drawn by A. Trzeciecka



Ryc. 2. Hieronimowo, stan. 9, gm. Michałowo. 1 – plan zbiorczy obiektów; 2 – doły postłupowe tworzące zarys budynku oraz jamy 24 i 25. Rys. A. Trzeciecka

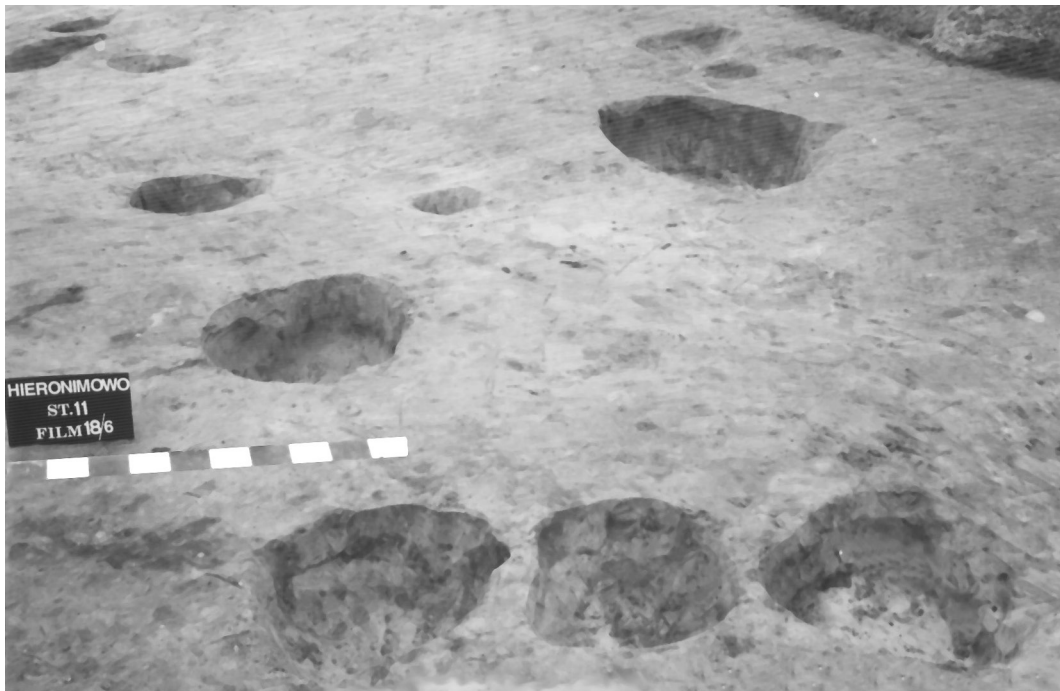
Fig. 2. Hieronimowo, Site 9, Michałowo commune. 1 – overall plan of the features; 2 – postholes forming the outline of a building, and the Features 24 and 25. Drawn by A. Trzeciecka

Zarys kolejnego budynku, uchwyconego jedynie w części południowo-zachodniej, wyznacza dziewięć dołów postępowych (ryc. 2; 4: 1). Przepuszczalne wymiary budynku to 4×6 m. Doły postępowe charakteryzują się dość znacznymi rozmiarami – ich średnice zamykają się w przedziale 0,20–0,40 m. Ich niewielka głębokość – do 0,20 m – obrazuje skalę zniszczenia stanowiska przez działalność rolniczą. W bezpośrednim sąsiedztwie omawianego budynku natrafiono na dwie owalne w planie jamy, zapewne o przeznaczeniu gospodarczym (ob. 24 i 25).



Ryc. 3. Hieronimowo, stan. 9, gm. Michałowo. Obiekt 3: 1 – plan na poziomie wyróżnienia i przekrój; 2 – plan na poziomie stropu calca. Rys. A. Trzeciecka

Fig. 3. Hieronimowo, Site 9, Michałowo commune. Feature 3: 1 – plan at the level of distinction and the section; 2 – plan at the level of the bottom of the cultural layer. Drawn by A. Trzeciecka



1



2

Ryc. 4. Hieronimowo, stan. 9, gm. Michałowo. 1 – reliktów dołów postłupowych tworzących zarys budynku; 2 – skupisko ceramiki w obiekcie 25. Fot. R. Horosz

Fig. 4. Hieronimowo, Site 9, Michałowo commune. 1 – relics of the postholes forming the outline of a building; 2 – a cluster of pottery in the Feature 25. Photo by R. Horosz

2. Analiza zabytków ruchomych i chronologia stanowiska

W trakcie badań w Hieronimowie pozyskano niezbyt liczny zbiór zabytków. Stanowi go 145 fragmentów naczyń ręcznie lepionych, trzy zabytki krzemienne oraz jeden granitowy rozcieracz. Podstawą do określenia chronologii i przynależności kulturowej stanowiska stała się analiza materiału ceramicznego.

Poddany analizie zbiór tworzą 22 wyroby ręcznie lepione³. Wykonano je z gliny żelazistej i wypalono w atmosferze utleniającej. Gлина schudzona została dużą ilością domieszki granitowego tłucznia. Stwierdzono niewielką przewagę naczyń wykonanych z mas garncarskich z dominacją frakcji średnioziarnistych i pojedynczymi ziarnami grubego tłucznia (12 naczyń); domieszka wyłącznie gruboziarnista wystąpiła w pozostałych 10 egzemplarzach.

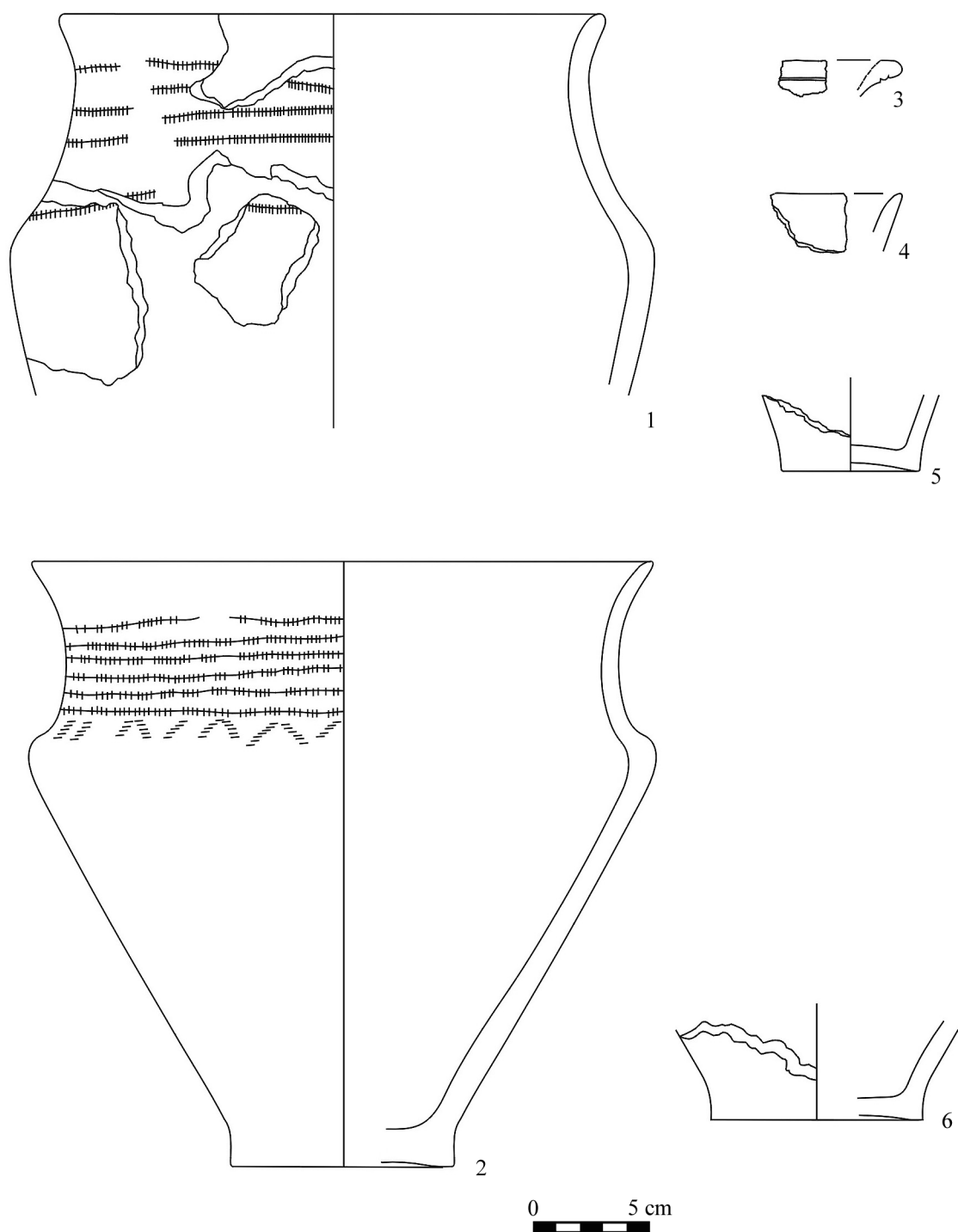
Przełamy jednobarwne ma 12 naczyń. Powierzchnie 16 wyrobów zostały starannie wygładzone, na kolejnych siedmiu odnotowano ślady polerowania. Brak jest danych pozwalających na odtworzenie form większości naczyń. Z obiektu 28 pochodzi brzeg garnka o nieustalonej średnicy (ryc. 5: 4). W wypełniku obiektu 24 odkryto natomiast niewielki fragment wylewu silnie wychylonego na zewnątrz (ryc. 5: 3).

Najbardziej interesujący zestaw ceramiki pochodzi z obiektu 25 (ryc. 4: 2). Natrafiono w nim na ponad 120 fragmentów trzech naczyń, z których jedno udało się zrekonstruować w całości (ryc. 5: 2). Charakteryzuje się ono dwustożkowatym profilem oraz tulipanowato rozchyloną szyjką, zdobioną kombinacją poziomych dookólnych linii rytych i pionowych kresiek wykonanych grzebykiem. Dekorację największej wydętości brzuśca stanowią łukowate rzędy poziomych kresiek. Kolejny egzemplarz ma także profil dwustożkowaty z wychylonym na zewnątrz wylewem i analogicznie zdobioną górną partią (ryc. 5: 1). Z obiektu pozyskano także dno naczynia charakteryzującego się silnie polerowaną powierzchnią (ryc. 5: 6).

Podczas oczyszczania stropu calca znaleziono także trzy zabytki krzemienne. Są to rdzeń łuszczeniowy (por. Wawrusiewicz, w tomie, ryc. 3: 6), wiórek korowy oraz odłupek retuszowany wykonany na półsurowcu łuszczeniowym (tamże, ryc. 3: 5).

Ceramika ze stanowiska pod względem techniki wykonania odpowiada cechom wytwórczości kultury trzcinieckiej (Gardawski 1959, s. 90 n.; Dąbrowski 1997, s. 14 n.). Osadnictwo wschodniego Podlasia we wczesnej epoce brązu nie jest jeszcze dobrze rozpoznane, jednak obecność materiałów związanych z horyzontem trzcinieckim jest tu niewątpliwa (Barford, Kobyliński, Krasnodębski 1991, s. 125–128; Dąbrowski 1997, s. 91 n.). Wylewy analogiczne do fragmentów naczyń pochodzących z obiektów 24 i 28 są charakterystyczne dla ceramiki tej kultury znanej z wielu stanowisk grupy mazowiecko-podlaskiej (por. Gardawski 1959, tabl. LIV: 12, 13 – osada w Słochach Annapolskich, gm. Siemiatycze). Natomiast w publikowanych materiałach trzcinieckich z terenów północno-wschodniej Polski nie natrafiono na bezpośrednie analogie do omówionych powyżej naczyń z obiektu 25.

³ Analizę ilościową cech technologicznych i morfologicznych ceramiki poprzedzono określeniem minimalnej liczby naczyń. W tym celu, kierując się wzajemnym podobieństwem ułamków ceramiki, pogrupowano je w zespoły pochodzące z jednego naczynia. W konsekwencji określenie „naczynie” zastosowano jednakowo w stosunku do zespołu fragmentów, pozwalającego na pełną rekonstrukcję formy, zespołu kilku wykazujących wspólne cechy ułamków oraz fragmentów pojedynczych, odznaczających się sobie tylko właściwymi cechami. Po dokonaniu podziału stwierdzono, że przedmiotem analizy jest zbiór liczący 22 naczynia.



Ryc. 5. Hieronimowo, stan. 9, gm. Michałowo. Wybór ceramiki z obiektów: 1, 2, 6 – ob. 25; 3 – ob. 24; 4 – ob. 28; 5 – ob. 15. Rys. M. Trzeciecki

Fig. 5. Hieronimowo, Site 9, Michałowo commune. Selection of pottery from the features: 1, 2, 6 – Feature 25; 3 – Feature 24; 4 – Feature 28; 5 – Feature 15. Drawn by M. Trzeciecki

Bliski zrekonstruowanemu w całości garnkowi z obiektu 25 wydaje się być egzemplarz z miejscowości Klepacze, gm. Drohiczyn; ma on jednak nieco inne proporcje i odmienną dekorację (Karwowska, Pawlata 1991, s. 355–358). Wykonano go w technologii „trzcinięcej”, natomiast – zdaniem autorów publikacji – formą zbliżony jest on najbardziej do naczyń wazowatych, znanych ze stanowisk kultury łużyckiej na Mazowszu i Podlasiu. Wyrób z Kle-

pacz datowany jest na III okres epoki brązu i ma reprezentować etap przejściowy pomiędzy wczesnobrązową „trzcinięką” tradycją garncarską a stylistyką „łużycką”.

Wątki zdobnicze składające się z kombinacji poziomych linii rytych i pionowych kresek pojawiają się na naczyniach kultury trzcinięckiej, choć wydają się bardziej typowe dla kultur pokrewnych, zwłaszcza kultury sośnickiej (Gardawski 1959, s. 90–95; Dąbrowski 1972, s. 109 n., tabl. XII: 1, 8). Niewątpliwie „trzcinięką” cechą jest umieszczenie ornamentu na szyi naczynia.

Niezwykle interesująco wypada także porównanie form i techniki zdobienia omawianych naczyń z materiałami ceramicznymi z osad grupy północnopoleskiej trzcinięckiego kompleksu kulturowego, datowanymi na starszy i środkowy okres epoki brązu (Kryvaľčevič 1997; 1998). Powszechnie spotykamy tu wyroby o profilu esowatym i dwustożkowatym, zdobione powyżej największej wydętości brzuśca ornamentem poziomych linii rytych, łączonym często z motywem tzw. nitki rzadko obwijanej czy pionowymi nacięciami (Kryvaľčevič 1997, s. 81–88, ryc. 9). Dwustożkowata forma i ornament nitki rzadko obwijanej wydaje się przy tym typowy dla zespołów młodszej fazy omawianej grupy. Zachowana górna partia dwustożkowatego naczynia z obiektu 25 jest wręcz identyczna z okazami z warstw związanych z młodszą fazą stanowiska grupy północnopoleskiej w Ozernoje (Kryvaľčevič 1998, ryc. 8: 1).

Dwustożkowate naczynia z obiektu 25 uznać jednak należy za formy kultury trzcinięckiej. Nie sposób rozstrzygnąć, czy ich odmiennosc stylistyczna jest wynikiem peryferyjnego położenia stanowiska i oddziaływania pokrewnych jednostek kulturowych, czy są to (jak w przypadku naczynia z Klepacz) formy przejściowe, powstałe w wyniku zetknięcia się tradycji trzcinięckich z garncarstwem kształtującej się kultury łużyckiej. Niewątpliwie jednak zaobserwowane analogie z materiałami grupy północnopoleskiej wskazywać mogą na odmienny od postulowanego dotąd, południowo-wschodni kierunek napływu grup ludzkich zasiedlających we wczesnej epoce brązu Wysoczyznę Białostocką.

Na terenie wschodniego Podlasia nie badano dotąd stałych osad kultury trzcinięckiej. Najbliższa rozpoznana osada to niepublikowane stanowisko w Kleszewie, gm. Pułtusk, woj. mazowieckie; stanowiska w Słochach Annapolskich czy Sośni określono jako sezonowe obozowiska (por. Dąbrowski 1997, s. 105 n.). Można więc przypuszczać, że kontynuacja badań na stanowisku 9 w Hieronimowie może dostarczyć danych pozwalających na lepsze zrozumienie procesów kulturowych zachodzących w tym regionie we wczesnej epoce brązu.

The settlement of the Trzcinięc culture at the Site 9 in Hieronimowo, Michałowo commune

Andrzej Gołębniak, Maciej Trzeciecki

Summary

The settlement in Hieronimowo was discovered during the field survey along the route of the gas pipeline. Excavations, which covered a total area of 2,100 m², resulted in the discovery of 53 features, 31 of which were remains of a settlement of the Trzcinięc culture, six were related to the early Modern and late Modern periods; chronology of the remaining could not be determined.

Features related to the settlement of the Trzcinięc culture are concentrated in the eastern part of the studied area. Postholes are the most numerous, most of which have occurred in logically related arrangements that allow to reconstruct the outlines of two rectangular buildings. The first of them,

slightly dug into the ground, had a plan similar to a rectangle measuring 3.5 × 5.0 m, oriented towards the north-west – south-east direction. Another building, measuring approximately 4 × 6 m, was excavated only in the south-western part. Two oval domestic pits were found in its vicinity.

In the course of the excavations, 145 fragments of hand-building vessels were found, corresponding to the standards of the pottery of the Trzciniec culture. The set of vessels from the Feature 25 is distinguishable, for it is analogous in terms of forms and techniques of decorating to vessels from settlements of the North-Polesie group of the Trzciniec cultural complex, dated to the older and middle period of the Bronze Age. The findings of flint artefacts should also be associated with this settlement horizon (cf. Wawrusiewicz, in this volume).

Поселение тшинецкой культуры Херонимово 9, гмина Михалово

Анджэй Голембник, Мацей Тшэцецкий

Аннотация

Стоянка в Херонимове была обнаружена во время исследований, проводимых вдоль маршрута газопровода. Во время раскопок на площади 2 100 кв. м было обнаружено 53 объекта, из которых 31 связан с поселением тшинецкой культуры, 6 – с использованием территории стоянки в эпоху нового времени и современности; хронологию оставшихся объектов определить не удалось.

Объекты, связанные с поселением тшинецкой культуры, концентрируются в восточной части исследуемой территории. Преобладают столбовые ямы, большинство из которых образуют логическую взаимосвязанную систему, позволяющую восстановить контуры двух прямоугольных строений. Первое из них, немного углубленное в землю, имеет очертание, напоминающее прямоугольник размером около 3,5 × 5,0 м, ориентированный по линии северо-запад – юго-восток. Второе строение размером приблизительно 4 × 6 м было выявлено частично (его юго-западная часть). Недалеко от него были обнаружены две овальные хозяйственные ямы.

В результате исследований было найдено 145 фрагментов лепной керамики, которые относятся к тшинецкой культуре. В коллекции можно выделить сосуды из объекта 25, форма и техника изготовления которых находит аналогии на поселениях северо-полесской группы тшинецкого культурного круга, датированной эпохой раннего и среднего бронзового века. С этим же горизонтом связаны находки кремневых изделий (см. Wawrusiewicz, в сборнике).

