



Ewolucja kryteriów delimitacji wielkomiejskich układów osadniczych w Polsce

Evolution of the criteria for delimiting metropolitan settlement systems in Poland

Paweł Sudra

Instytut Geografii i Przestrzennego Zagospodarowania im. Stanisława Leszczyckiego PAN
ul. Twarda 51/55, 00–818 Warszawa
p.sudra@twarda.pan.pl

Krajowy Instytut Polityki Przestrzennej i Mieszkalnictwa
ul. Targowa 45, 03–728 Warszawa
pawel.sudra@igpim.pl

Zarys treści. Opracowanie delimitacji obszarów zurbanizowanych i obszarów powiązanych funkcjonalnie z największymi w skali kraju miastami jest istotnym elementem polityki przestrzennej oraz zagadnieniem badawczym. Metody wyodrębniania takich układów, jak aglomeracje miejskie i obszary metropolitalne ewoluowały w Polsce od lat 60. ubiegłego wieku do czasów obecnych. Postrzeganie struktur wielkomiejskich zmieniło się istotnie po 1989 r., wraz z transformacją ustrojową. Wiąże się to z procesami metropolizacji. Jak stwierdzono, niektóre koncepcje opracowane w okresie Polski Ludowej, w tym zaczerpnięte wówczas z literatury zachodniej, były na tyle nowatorskie, że mogły stanowić podbudowę współczesnych delimitacji. Ważne okazały się także wzorce z europejskich programów i projektów badawczo-statystycznych oraz nawiązanie do koncepcji miejskich obszarów funkcjonalnych. Współcześnie obserwuje się łączenie podejść funkcjonalnych – dotyczących takich zjawisk jak dojazdy do pracy i migracje do miast, aspektów społeczno-gospodarczych, związanych m.in. z poziomem przedsiębiorczości oraz podejść morfologicznych – określających rozwój urbanizacji w strefie podmiejskiej oraz stan i zmiany zasobów mieszkaniowych.

Słowa kluczowe: delimitacja, aglomeracja miejska, obszar metropolitalny, kryteria delimitacji, polskie metropolie

Wstęp

Problematyka delimitacji wielkomiejskich układów osadniczych może być rozważana w dwóch wymiarach – badawczym (poznawczym) i praktycznym (aplikacyjnym). Wymiar poznawczy polega na rozpoznawaniu istniejących struktur przestrzennych, ale też prognozowaniu ich rozwoju. Wymiar aplikacyjny dotyczy

przede wszystkim kształtowania polityki przestrzennej i zarządzania określonymi obszarami. Ponadto charakter aplikacyjny mają delimitacje wykonywane w celu prowadzenia sprawozdawczości statystycznej.

Dlaczego problem kryteriów delimitacji uznać trzeba za ważny? We współczesnym dyskursie publicznym w Polsce to zagadnienie pojawia się często. Wspomnijmy: ustawę z dnia 9 października 2015 r. o związkach metropolitalnych (uchyloną), ustawę z dnia 9 marca 2017 r. o związku metropolitalnym w województwie śląskim (obowiązującą), czy poselski projekt ustawy o ustroju miasta stołecznego Warszawy ze stycznia 2017 r. (wycofany). W każdym przypadku, gdy rozważamy identyfikację bądź ustawowe powołanie „obszaru metropolitalnego” lub innego rodzaju obszaru funkcjonalnego, mamy do czynienia z problematyką wyodrębniania takich jednostek według określonych zasad. Kryteria te mogą być albo polityczne, wynikające z decyzji władz centralnych lub woli samorządów, albo wynikać z potrzeb alokacji określonych środków finansowych na rozwój terytorialny. Mogą także być oparte na solidnych podstawach badawczych.

Ewolucja, o której mowa w tytule artykułu, każe spojrzeć na zagadnienie z perspektywy historycznej, która nie jest długa, bowiem badania na ten temat w Polsce zaczęły się w po II wojnie światowej. Co prawda w okresie międzywojennym powstały śmiałe koncepcje rozwoju aglomeracji miejskich, takie jak plan ogólny Wielkiej Warszawy wg S. Różańskiego i innych (1928) czy Warszawa Funkcjonalna J. O. Chmielewskiego i S. Syrkusa (1934). Jednak, jak zauważył A. Jędraszko (2005, s. 264), operowały one intuicyjnie zarysowanymi diagramami, nie korzystając ze ściśle zdefiniowanego instrumentarium delimitacji. Szczególnym okresem rozwoju badań nad identyfikacją wielkomiejskich układów osadniczych w Polsce były lata 60. i 70. XX wieku. Do większego zainteresowania tym zagadnieniem powrócono już w zmienionych realiach ustrojowych, a w zasadzie po 2000 r., gdy uruchomione zostały intensywne procesy metropolizacji.

Ewolucja dotyczyła z jednej strony rozumienia przedmiotu badania, a z drugiej doboru kryteriów. Przedmiotem badania bywały, w różnych okresach i zależnie od dziedziny badawczej: aglomeracja miejska, zespół miejski, obszar zurbanizowany, miasto wraz ze strefą podmiejską, region miejski lub metropolitalny, obszar metropolitalny, miejski obszar funkcjonalny i inne. Kryteria, czyli stosowane wskaźniki, zmieniały się, co też zostało zauważone. S. Liszewski (2010, s. 31) wskazał, że w początkowym okresie „autorzy delimitacji w różny sposób określali wielkie skupiska miejskie, wykorzystując głównie (a może nawet wyłącznie) dostępne mierniki statystyczne, mniej uwagi przywiązując do ujęć genetyczno-morfologicznych, a często również i funkcjonalnych”. T. Czyż (2009, s. 48) zauważyła, że „kryteriami delimitacji aglomeracji były głównie cechy atrybutywne (nieodłączne), a nie relacyjne. (...) Stosowano najczęściej wskaźniki demograficzne urbanizacji (...), rzadko wskaźniki zainwestowania miejskiego i użytkowanie miejskiego ziemi oraz wskaźniki powiązań funkcjonalnych (tylko dojazdy do pracy)”. P. Śleszyński (2016, s. 81) stwierdził zaś, że „obserwuje się wyraźną ewolucję wykorzystywa-

nych wskaźników: od ujęć typowo morfologicznych w kierunku coraz szerszego wykorzystania danych o powiązaniach funkcjonalnych”. Weryfikacja tych spostrzeżeń jest przedmiotem niniejszego artykułu.

Wprowadźmy jeszcze wybrane, podstawowe definicje. Delimitacja jest szczególnym rodzajem klasyfikacji, polegającym na wyznaczaniu granic, przy którym zastosować można dwie metody. Pierwsza polega na znajdowaniu homogenicznych jednostek lub grup jednostek na podstawie podobieństw lub różnic (typologia), druga – na podziale większych części na mniejsze na podstawie różnic i granic lub poprzez szukanie podobieństw (regionalizacja) (Śleszyński, 2016)¹. Przegląd pojęć związanych z wielkomiejskimi układami osadniczymi przeprowadzili m.in. T. Markowski i T. Marszał (2006) i T. Czyż (2009). Wielka aglomeracja miejska według K. Dziewońskiego (1973, s. 99) jest „zespołem osadniczym, złożonym z miast i osiedli z wyraźną dominacją ludności pozarolniczej, z racji swej wielkości wielofunkcyjnym i wyspecjalizowanym w zakresie produkcji i usług w skali kraju”, natomiast J.M. Chmielewski (1994, s. 17) określa ją jako „obszar wysoko zurbanizowany o dużym stopniu funkcjonalnej integracji społecznej, gospodarczej i przestrzennej, rozwijający się wokół silnego ośrodka wzrostu lub kilku takich ośrodków”. P. Korcelli (1973, s. 158) zaś stwierdza, że „w odróżnieniu od pojęcia obszaru metropolitalnego pojęcie aglomeracji miejskiej zawiera w sobie przede wszystkim treść morfologiczną i odnosi się do zaawansowanego stadium rozwoju układu osadniczego”, podczas gdy jednostki przestrzenne noszące tę pierwszą nazwę „są wyznaczone głównie za pomocą kryteriów powiązań funkcjonalnych”.

Współczesna definicja obszaru metropolitalnego według T. Markowskiego i T. Marszała (2006) łączy oba powyższe ujęcia, głosząc, że jest to „wielkomiejski układ osadniczy (monocentryczny lub policentryczny), złożony z wielu jednostek osadniczych oraz terenów o wysokim stopniu zurbanizowania” (s. 15), ale także „jest jednostką funkcjonalną tworzoną przez duży, złożony i spójny funkcjonalnie zespół miejski, którego istotną cechą jest występowanie funkcji metropolitalnych, a także powiązań funkcjonalnych” (s. 17). Szerzej definiowaną strukturą jest miejski obszar funkcjonalny (m.in. Hay i Hall, 1977; *Study on...*, 2007), który P. Śleszyński (2013, s. 176–177) określa jako „spójną pod względem przestrzennym strefę oddziaływania miasta”, co oznacza „nie tylko istnienie powiązań funkcjonalnych, jak ma to miejsce w klasycznych delimitacjach dziennych systemów miejskich (opierających się niemal wyłącznie na dojazdach do pracy), ale również zaawansowanie procesów urbanizacyjnych”. Pojęciem często stosowanym w urbanistyce jest zespół miejski, który w zasadzie oznacza grupę sąsiadujących ze sobą miast. Terminem tym posługiwał się również Główny Urząd Statystyczny, zanim pod koniec lat 60. zaczął operować pojęciem obszaru metropolitalnego.

¹ Więcej na ten temat można znaleźć m.in. w klasycznej pracy *Modele klasyfikacji w geografii* J. Paryska (1982).

Polska Ludowa – od aglomeracji miejsko-przemysłowych do obszarów metropolitalnych

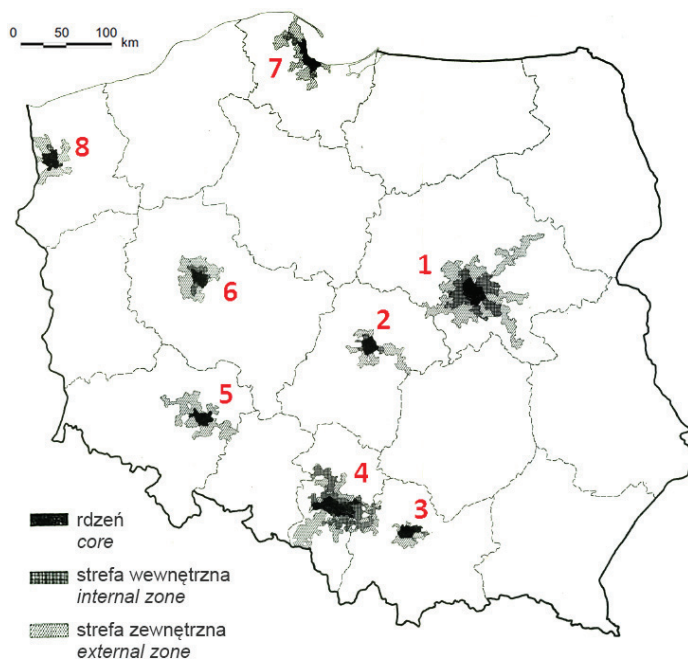
Początki zainteresowania delimitacją wielkomiejskich struktur osadniczych w Polsce należy datować na pierwsze lata po zakończeniu II wojny światowej, gdy na skutek ustaleń konferencji jałtańskiej zostały wytyczone nowe granice kraju. Utrata Kresów Wschodnich i uzyskanie Ziemi Zachodnich, a także regionu Warmii i Mazur spowodowały, że konieczne było nakreślenie nowej koncepcji struktury przestrzennej Polski. Pracami tymi kierował Główny Urząd Planowania Przestrzennego (Mrzygłód, 1958, za: Liszewski 2010). Lata 50. i 60. XX w. były okresem dynamicznych migracji ludności ze wsi do miast. Największe z nich stawały się głównymi ośrodkami koncentracji przemysłu, zgodnie ze scentralizowanymi planami uprzemysłowienia kraju. Wówczas powstały pierwsze delimitacje dla aglomeracji miejskich. K. Dziewoński i L. Kosiński (1964) wyznaczyli lokalizację i zasięg „aglomeracji ludności” wyłącznie na podstawie kryterium gęstości zaludnienia, uznając obszary o wartości tego wskaźnika powyżej 150 osób na 1 km² za obszary bądź zamieszkałe przez ludność miejską, bądź silnie uprzemysłowione. Jako elementarną jednostkę terytorialną przyjęto heksagon o powierzchni równej 100 km². Na tej podstawie wyodrębniono obszary koncentracji przestrzennej ludności dla największych zespołów miejskich – Warszawy, Krakowa, Łodzi, Gdańska, Poznania, Wrocławia i Szczecina, dla Górnośląskiego Regionu Przemysłowego, ale też dla okręgu górniczo-przemysłowego Wałbrzycha.

Kolejnymi opracowaniami obejmującymi cały kraj były: delimitacja „miast, stref przymiejskich i stref ciężenia” W. Wdowiaka (1965) oraz określenie zasięgów aglomeracji miejskich dla 7 „miast centralnych” przez A. Chramiec (1966). W opracowaniach tych pojawiły się takie wskaźniki, jak udział ludności utrzymującej się z zawodów pozarolniczych (W. Wdowiak) oraz odsetek ludności miejskiej i zagęszczenie sieci miast (A. Chramiec). W pierwszym przypadku podstawą terytorialną badania były najmniejsze jednostki statystyczne (sołectwa, częściowo obwody spisowe), w drugim zaś – duże jednostki – powiaty. Bardzo interesująca metodycznie była próba delimitacji regionu metropolitalnego² Warszawy według K. Liera (1965), uwzględniająca m.in. udział dojeżdżających do pracy do stolicy (pierwsze użycie takiego wskaźnika), intensywność zabudowy (liczba izb na 1 km²) i charakter zabudowy (średnia liczba izb w budynku).

Lata 60. i 70. to, jak zauważył S. Liszewski (1987), okres fascynacji aglomeracją miejską. W owym czasie powstały liczne prace dotyczące delimitacji, struktur wewnętrznych oraz rozwoju aglomeracji. Na szczególną uwagę zasługują dwa opracowania: E. Iwanickiej-Lyry (1969) oraz S. Leszczyckiego, P. Eberhardta i S. Heřmana (1971). Autorka pierwszego z nich zastosowała nowatorski „wskaźnik sumaryczny cech”, czyli miernik syntetyczny uwzględniający elementy standaryza-

² Tradycyjną nazwą tego obszaru, stosowaną w planowaniu przestrzennym, był Warszawski Zespół Miejski.

cji, nadawania wag wskaźnikom i określania ich wartości granicznych. Wskaźnikami cząstkowymi były: gęstość zaludnienia, udział ludności pozarolniczej, odsetek dojeżdżających do pracy w centrum w stosunku do liczby ludności w wieku produkcyjnym, średnia liczba izb w budynku, średnia powierzchnia gospodarstw rolnych. Przy wyznaczaniu obszarów uwzględniono reguły związane z sąsiedztwem i ciągłością terytorialną jednostek podstawowych (były nimi gromady). Wyznaczono w ten sposób granice 8 aglomeracji wielkomiejskich: Warszawy, GOP-u, Łodzi, Krakowa, Wrocławia, Poznania, Trójmiasta i Szczecina. Wyróżniono rdzeń (miasto centralne), strefę wewnętrzną i zewnętrzną każdej aglomeracji (ryc. 1). Zastosowanie wskaźnika syntetycznego ułatwiło prowadzenie porównań międzyregionalnych, chociaż wprowadziło też element arbitralności w wyznaczaniu jego wartości granicznych, a tym samym zasięgu obszarów.



Ryc. 1. Aglomeracje wielkomiejskie i ich struktura wewnętrzna

Large city agglomerations and their internal structure

1 – Warszawa, 2 – Łódź, 3 – Kraków, 4 – Górnośląski Okręg Przemysłowy, 5 – Wrocław, 6 – Poznań, 7 – Gdańsk (Trójmiasto), 8 – Szczecin

Źródło: Iwanicka-Lyra (1969), załącznik do pracy; zmodyfikowane przez autora

Source: Iwanicka-Lyra (1969), appendix; as modified by the author.

Druga z wymienionych prac (Leszczycki i inni, 1971), w której postawiono hipotezę rozwoju węzłowo-pasmowego struktury przestrzenno-gospodarczej kraju do 2000 r., dotyczyła delimitacji „aglomeracji miejsko-przemysłowych”. Autorzy, posługując się miernikami statystycznymi – gęstością zaludnienia, wskaźnikiem

zatrudnienia w przemyśle na 1000 osób oraz udziałem ludności utrzymującej się ze źródeł pozarolniczych – zastosowali metodę bazującą na odchyleniach wartości wskaźników od średnich krajowych, na podstawie której wykonali czterostopniową klasyfikację obszarów podlegających procesom urbanizacji (obszary centralne aglomeracji, obszary zurbanizowane, urbanizujące się i nieurbanizowane). Delimitację przeprowadzono dla najmniejszych jednostek podziału administracyjnego – miast, osiedli i gromad, wyodrębniając w rezultacie 16 aglomeracji. Określone w ten sposób zasięgi obszarów były poddawane krytyce (zob. Gontarski, 1973, 1980; Sokołowski, 2009). Dotyczyła ona braku określenia kryterium granicznego liczby ludności obszarów centralnych, a przede wszystkim pominięcia powiązań funkcjonalnych oraz kwestii zmian w zagospodarowaniu terenów, które pozwoliłyby na rozgraniczenie stref wpływów poszczególnych miast (przy jednoczesnym przyjęciu możliwej nieciągłości obszarów centralnych dla układów policentrycznych). Spowodowało to wyznaczenie zbyt dużych obszarów aglomeracji. Mimo tego wykonane studium oddziaływało istotnie na kolejne próby identyfikacji i delimitacji aglomeracji miejskich w Polsce³.

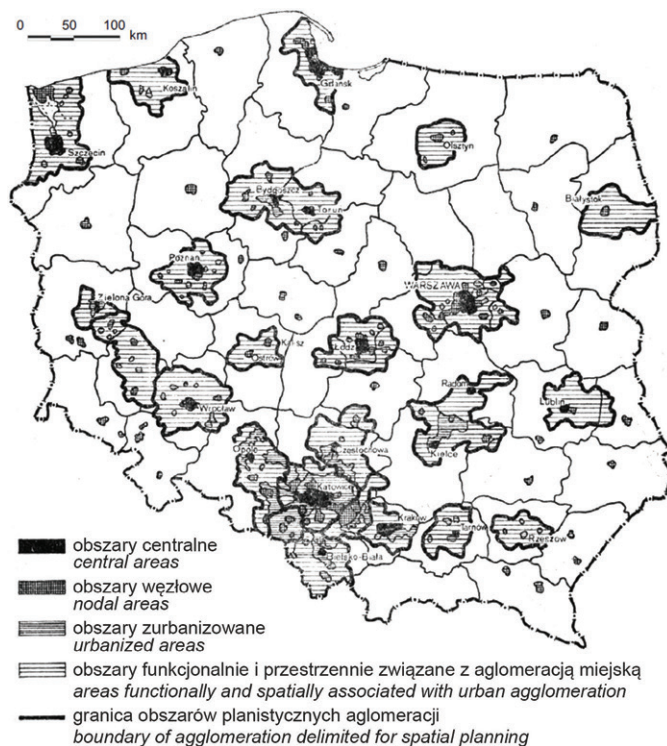
Kolejne delimitacje opracowywane w latach 70. pokazywały aglomeracje o szerokim zasięgu przestrzennym i złożonej strukturze. W ich obręb włączano tereny słabo zurbanizowane i położone w oddaleniu od ośrodków rdzeniowych. Przykładem jest, będąca zasadniczo modyfikacją poprzednio omawianej, delimitacja wykonana w Instytucie Geografii PAN (Malisz i inni, 1972). Pewnym problemem w tym czasie stała się zmiana sposobu gromadzenia danych statystycznych. W wyniku reformy administracyjnej w 1973 r. zlikwidowano bowiem najmniejsze jednostki – gromady (obejmujące kilka wsi), zastępując je znacznie większymi gminami.

W tym samym okresie powstały ważne delimitacje do celów planistycznych. Komisja Planowania przy Radzie Ministrów (KPRM) dokonała hierarchizacji krajowej sieci osadniczej, w której za najwyższy szczebel uznano aglomeracje miejskie. W latach 1972–1975 KPRM oraz Instytut Kształtowania Środowiska (IKŚ) opracowały plany zagospodarowania dla 23 aglomeracji miejskich w Polsce (ryc. 2; Jędraszkó, Karbownik i inni, 1974–1978). Stanowiły one podbudowę koncepcji Planu Zagospodarowania Przestrzennego Kraju do roku 1990 (*Plan...*, 1974), przyjmującego zasadę umiarkowanej, policentrycznej koncentracji sieci osadniczej⁴. Zakres pracy objął łącznie 92 plany i towarzyszące im raporty. W strukturze aglomeracji wyróżniono obszary węzłowe (zespoły jednostek osadniczych stanowiących głów-

³ Przykładem jest utrwalenie tezy o istnieniu bipolarnej aglomeracji bydgosko-toruńskiej, bardzo dyskusyjne, szczególnie w tamtym czasie, gdyż w pasie łączącym Bydgoszcz z Toruniem nie występowały zwarte obszary zurbanizowane (zob. Gontarski, 1973; Sokołowski, 2009).

⁴ Niezależnie od tego, w latach 60. i 70. powstawały kompleksowe koncepcje zagospodarowania przestrzennego dla poszczególnych obszarów, w tym Warszawskiego Zespołu Miejskiego, Zespołu Gdynia-Gdańsk i Górnośląskiego Okręgu Przemysłowego, a także studia systemów transportowych dla aglomeracji.

ne w skali kraju skupiska miejsc pracy) i zurbanizowane (zbiory jednostek osadniczych o wysokiej gęstości zaludnienia i wysokim udziale ludności utrzymującej się z zawodów pozarolniczych oraz zachowujące silne związki funkcjonalno-przestrzenne z obszarami węzłowymi). Na zewnątrz tak określonego obszaru aglomeracji przyjęto strefę jej oddziaływania, w której wyróżniono tereny urbanizujące się, rekreacyjne – wykorzystywane na cotygodniowy wypoczynek mieszkańców aglomeracji, tereny intensywnej gospodarki rolnej oraz ważnych dla funkcjonowania aglomeracji urządzeń infrastruktury technicznej (ujęcia wody, oczyszczalnie ścieków, lotniska itp.). Dopiero na początku lat 80., m.in. w pracach IKŚ, na nowo podjęto problematykę rozwoju aglomeracji, dokonując rewizji uprzednio przyjętych ustaleń (zob. Topczewska i inni, 1986), Zauważono m.in. większą potrzebę uelastycznienia jednolitych kryteriów delimitacji.



Ryc. 2. Aglomeracje miejskie w Polsce w 1970 r. według delimitacji do celów planistycznych
Urban agglomerations in Poland in 1970 by spatial-planning delimitation

Źródło: Jędraszko i inni (*Koncepcje rozwoju*, 1975), zmodyfikowane przez autora
Source: Jędraszko et al. (*Koncepcje rozwoju*, 1975), as modified by the author.

W międzyczasie zwrócono uwagę na nowy problem terminologiczny, wynikający z postępujących przekształceń gospodarczych i nowego ukierunkowania procesów urbanizacji. Przemysł przestał być postrzegany jako zasadniczy czynnik

miastotwórczy. Zauważono, że w niektórych aglomeracjach, takich jak warszawska, trójmiejska i szczecińska, prymat w strukturze czynników miastotwórczych przejmują funkcje nieprzemysłowe, czyli szeroko rozumiany sektor usług (Gontarski, 1980). Powodowało to kształtowanie się nowego sposobu myślenia o aglomeracjach miejskich i coraz częstsze posługiwanie się w pracach statystyków, planistów przestrzennych i geografów takimi terminami jak: metropolia, obszar metropolitalny, region metropolitalny (Liszewski, 2005).

Obszary metropolitalne genetycznie wywodzą się z aglomeracji miejskich, przy czym realnie można mówić o ich istnieniu, gdy gospodarka przechodzi z etapu industrialnego do postindustrialnego, co wiąże się z procesami metropolizacji (Zuzańska-Żyśko, 2016). Pierwszym badaczem w Polsce, który prowadził rozważania nad problematyką metropolitalności i zagadnieniem dziennych systemów miejskich, w których podstawową rolę odgrywają interakcje przestrzenne w otoczeniu miasta, w szczególności dojazdy do pracy, był P. Korcelli (1974, 1976, 1977)⁵. Autor ten prowadził nowatorskie badania na gruncie koncepcji pola miejskiego J. Friedmanna i J. Millera (1965) i dziennego systemu miejskiego B. Berry'ego (1973) oraz P. Halla i innych (1973). Opisywał strukturę wewnętrzną obszaru metropolitalnego, przedstawiając ją jako układ jednostek osadniczych powiązanych z miastem centralnym przepływem osób, dóbr, kapitału oraz informacji.

W praktyce delimitacyjnej w Polsce pojęcie obszaru metropolitalnego po raz pierwszy pojawiło się wcześniej – w opracowaniu Głównego Urzędu Statystycznego z 1968 r. (Klimczyk i Mijakowski, 1968). Dla wyznaczenia tych obszarów przyjęto wymóg minimalnego proggu ludnościowego dla miasta centralnego – 100 tys. mieszkańców (w drodze wyjątku włączono również Bielsko-Białą i Opole, nie spełniające tego warunku). Wśród kryteriów wyznaczenia zasięgu obszaru uwzględniono udział ludności utrzymującej się z zawodów pozarolniczych, a także warunki związane z sąsiedztwem jednostek podstawowych (były nimi miasta i osiedla oraz gromady) i ciągłością terytorialną. W rezultacie wyodrębniono aż 7 obszarów metropolitalnych. Definicja obszaru metropolitalnego przyjęta przez GUS nawiązywała do zaleceń zespołu ekspertów ONZ, zgłoszonych na konferencji w Sztokholmie (1961 r.) oraz do stosowanego w Stanach Zjednoczonych szerokiego rozumienia obszarów metropolitalnych identyfikowanych do celów statystycznych (*Metropolitan Statistical Areas*). Podjęta próba delimitacji spotkała się jednak z głosami krytyki, związanymi z nieuwzględnieniem wśród kryteriów powiązań funkcjonalnych, jakimi mogą być np. dojazdy do pracy i z nadmiernym uproszczeniem procedury badawczej (Wróbel, 1970). W rezultacie powstały obraz zasięgów terytorialnych

⁵ Autor ten wprowadził do szerszego obiegu w kraju także inne pojęcia, dotyczące obszarów o szerokich powiązaniach społeczno-gospodarczych, tj. regionu miejskiego (Korcelli, 1981) i regionu metropolitalnego (za takimi badaczami jak: R. D. McKenzie (1933), D. Bogue (1950) i O. Duncan (1960)), zakładając, że podział kraju silnie zurbanizowanego na regiony metropolitalne jest podziałem wyczerpującym, tzn. obejmującym całe terytorium kraju. Jednak w Polsce termin region metropolitalny stosowano też niekiedy w odmiennym znaczeniu, określającym aglomerację miejską lub zespół miejski (zob. Lier, 1965).

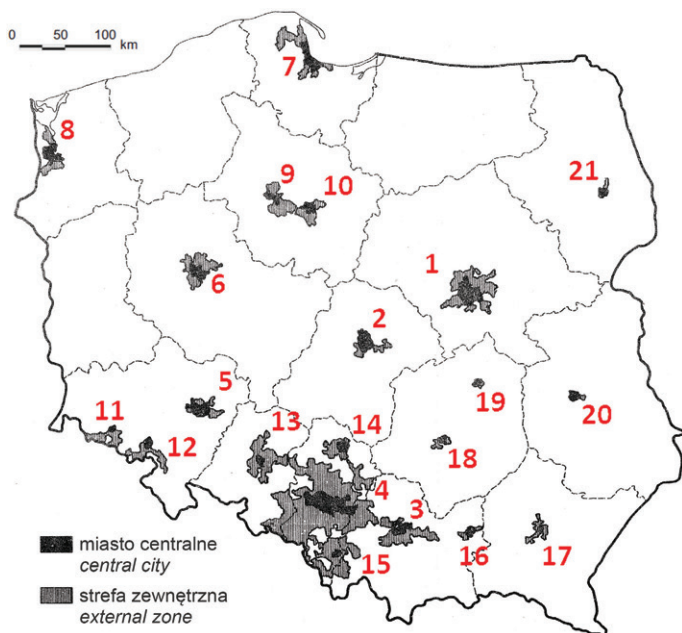
był uproszczony, a wyznaczone obszary wykraczały znacznie poza zasięgi bezpośrednich wpływów miast centralnych.

W 1972 r. opracowano nową wersję delimitacji GUS (ryc. 3). W tym podziale przedstawiono, w wydawnictwie pt. *Statystyka układów regionalnych* (1972), dane statystyczne dotyczące zaludnienia, struktury społeczno-ekonomicznej oraz zasobów mieszkaniowych obszarów metropolitalnych. Wyniki delimitacji i szczegółowa metoda postępowania zostały opisane przez jej autora, Z. Gontarskiego (1973, 1980). Opracowanie to było dużo bardziej kompleksowe i objęło zestaw następujących wskaźników: 1) w zakresie powiązań funkcjonalnych – dojazdy do pracy w mieście centralnym⁶, 2) w zakresie struktury ekonomiczno-społecznej ludności⁷ – odsetek ludności utrzymującej się ze źródeł pozarolniczych oraz czynnej zawodowo poza rolnictwem, 3) w zakresie przemian demograficznych – gęstość zaludnienia oraz dynamikę wzrostu zaludnienia, 4) w zakresie zagospodarowania przestrzeni i środowiska mieszkalnego – przeciętną liczbę izb na 1 km² powierzchni terenu oraz przeciętną liczbę izb w budynku. Uwzględniając natężenie przyjętych mierników z tych 4 grup wydzielono obszary centralne (miasta) i ich strefy wpływów (strefy zewnętrzne). W rezultacie zdefiniowano zasięgi 21 obszarów metropolitalnych. W porównaniu do opracowania z 1968 r. wyróżniono cztery nowe obszary, m.in. rozdzielono aglomeracje Bydgoszczy i Torunia.

Podjęcie problematyki delimitacji obszarów metropolitalnych przez GUS wskazuje, że struktury te zaczęto traktować jako pole odniesienia dla badań statystycznych pozwalających zrozumieć ich rolę w systemie osadniczym kraju i w całej gospodarce. W latach 70. zaczęły się także zarysowywać niektóre zjawiska związane z rozwojem obszarów metropolitalnych, takie jak zintensyfikowane dojazdy do pracy oraz powstawanie tzw. drugich domów, łączących funkcje rekreacyjne i mieszkaniowe (Korcelli i inni, 2016). Jak zauważa E. Zuzańska-Żyśko (2016), polskie miasta regionalne w owym czasie były jednak wciąż w fazie „przedmetropolitalnej” i nie nadążały za rozwojem miast Europy Zachodniej, co było rezultatem niedorozwoju centralnie sterowanej gospodarki socjalistycznej. Współcześnie rozumiane metropolie – układy osadnicze dużych miast o silnych powiązaniach wewnętrznych i zewnętrznych, z występującymi funkcjami metropolitalnymi – pojawiły się po okresie przemian ustrojowych lat 1989–1990, a zdaniem cytowanej autorki faktycznie po 2000 r. i to ze zmienną siłą na terenie całej Polski.

⁶ Wartości wskaźników dotyczących migracji wahadłowych są wynikiem przeprowadzonego w 1968 r. badania dojazdów do pracy na podstawie spisu kadrowego w zakładach pracy dla ponad 160 wybranych miast. Było to pionierskie opracowanie Departamentu Statystyki Terenowej GUS, które ukazywało powiązania jednostek terytorialnych z miastami centralnymi (zob. Gontarski, 1980, s. 99–101).

⁷ Wartości wskaźników z pozostałych kategorii, dotyczących: przekształceń struktury ekonomiczno-społecznej ludności, przemian demograficznych oraz zagospodarowania przestrzeni, liczone na podstawie wyników wstępnych spisu powszechnego z 1970 r. (zob. Gontarski, 1980, s. 102–108).



Ryc. 3. Obszary metropolitalne według delimitacji Głównego Urzędu Statystycznego z 1972 r.
Metropolitan areas in line with the Central Statistical Office delimitation from 1972

1 – Warszawa, 2 – Łódź, 3 – Kraków, 4 – Górnośląski Okręg Przemysłowy, 5 – Wrocław, 6 – Poznań, 7 – Gdańsk, 8 – Szczecin, 9 – Toruń, 10 – Bydgoszcz, 11 – Jelenia Góra, 12 – Wałbrzych, 13 – Opole, 14 – Częstochowa, 15 – Bielsko-Biała, 16 – Tarnów, 17 – Rzeszów, 18 – Kielce, 19 – Radom, 20 – Lublin, 21 – Białystok

Źródło: Gontarski (1980), s. 163, zmodyfikowane przez autora
Source: Gontarski (1980), p. 163, as modified by the author.

Po transformacji ustrojowej – wyzwania i rozwiązania w czasie europeizacji

Problematyka metropolii ponownie stała się przedmiotem zainteresowania środowisk badaczy i planistów po transformacji ustrojowej lat 1989–1990, ale w szerszym wymiarze dopiero po 2000 r. Przyczyniły się do tego przemiany miasta postsocjalistycznego i restrukturyzacja wielkich aglomeracji miejskich. Postępować zaczęły procesy metropolizacji gospodarki, a najważniejsze inwestycje skupiły się w głównych węzłach systemu osadniczego oraz w ich obszarach funkcjonalnych. W literaturze pojawił się w tym czasie dyskurs procesów metropolizacji przestrzeni, które mogą być również rozumiane jako nowa faza procesów urbanizacji. Wiążą się one z krystalizowaniem się nowego typu struktury przestrzennej miast skupiających funkcje metropolitalne (usługi wyższego rzędu, centrale przedsiębiorstw itd.), włączających się w międzynarodowy układ powiązań (Jałowicki, 2005; Markowski i Marszał, 2006; Zuzńska-Żyśko, 2016), charakteryzujących się silnymi procesami dekoncentracji osadnictwa (Liszewski, 2010; Korcelli

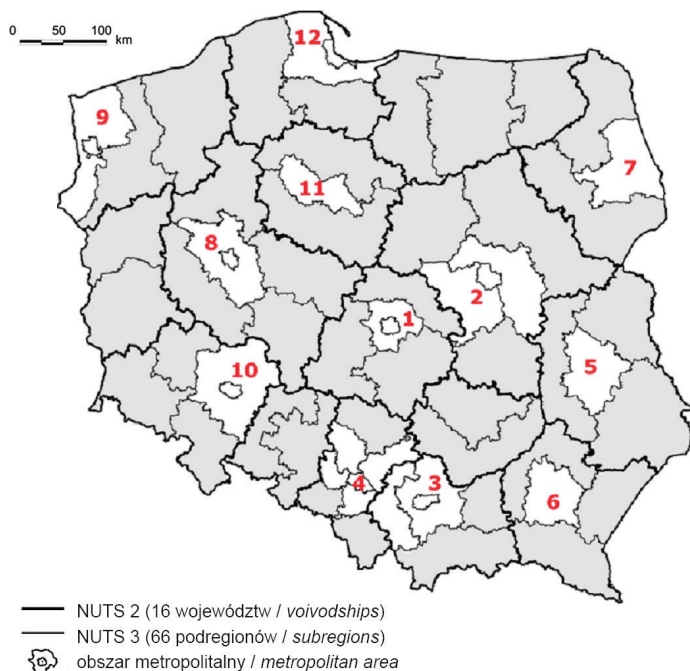
i inni, 2016) oraz przekształcaniem architektoniczno-urbanistycznym ich centrów (Lorens, 2005; Gzell, 2009; Podhalański, 2013).

Lata 80. cechowały się mniejszym zainteresowaniem omawianą problematyką, przynajmniej w ujęciu ogólnokrajowym (jednym z nielicznych wyjątków jest delimitacja funkcjonalnych regionów miejskich według A. Potrykowskiej, 1989). Podobnie było jeszcze w latach 90., chociaż silny rozwój procesów suburbanizacji zwiększył zainteresowanie zagadnieniem delimitacji stref podmiejskich. Powstawały wówczas prace wynikające z konkretnych celów planistycznych czy opracowania analityczne dotyczące zjawisk osadniczych i społeczno-gospodarczych na obszarze poszczególnych aglomeracji, wykorzystujące głównie wcześniej opracowane delimitacje. Publikacje te wychodziły m.in. w seriach wydawniczych Instytutu Geografii i Przestrzennego Zagospodarowania PAN oraz w Biuletynach Komitetu Przestrzennego Zagospodarowania Kraju PAN.

W 1990 r. powstała Unia Metropolii Polskich (UMP), która działała w formie konwentu prezydentów miast: Gdańska, Krakowa, Poznania, Warszawy i Wrocławia, dążąc do „sieciovego powiązania miast postkomunistycznych z demokratycznymi miastami Europy i świata”, zgodnie z założeniami projektu Instytutu Miasta „Tyle państwa ile miasta”. W 1993 r. UMP zarejestrowała się jako fundacja miast. W kolejnych latach nastąpiło jej rozszerzenie do obecnej liczby 12 członków, poprzez włączenie następujących miast: Białegostoku, Bydgoszczy, Katowic, Lublina, Łodzi, Rzeszowa oraz Szczecina⁸. Przyjęty w ten sposób wariant metropolizacji (*Atlas...*, 2004) uznano za zgodny z ideą budowania spójności przestrzennej, społecznej i gospodarczej kraju, racjonalizacji układu osadniczego i systemu infrastruktury, szczególnie poprzez włączenie miast tzw. „ściany wschodniej”. Czy główne miasta Polski Wschodniej (Białystok, Lublin i Rzeszów) należy uznawać za metropolie jest kwestią kontrowersyjną i szeroko dyskutowaną w literaturze; podobnie w przypadku Bydgoszczy (lub aglomeracji Bydgoszcz-Toruń) oraz Szczecina (m.in. Ilnicki, 2003; Markowski i Marszał, 2006; Smętkowski i inni, 2009a; Kuć-Czajkowska, 2010). Jeżeli możemy mówić w tych przypadkach o istnieniu metropolii, to tylko rangi krajowej, chociaż włączających się stopniowo w system powiązań sieciowych miast europejskich⁹. Zauważa się również, że kryteria wyznaczania ośrodków metropolitalnych w Polsce muszą się odnosić przede wszystkim do ich roli w systemie osadniczym kraju, bowiem jedyną metropolią o międzynarodowym zasięgu oddziaływać jest Warszawa (*Koncepcja...*, 2011). Jest to jednak dyskusja wykraczająca poza ramy tego artykułu.

⁸ Unia Metropolii Polskich: <http://www.metropolie.pl>

⁹ Przykładowo, najmniejsze z wymienionych miast, Rzeszów jest dość znaczącym ośrodkiem akademickim, a także siedzibą kilku istotnych, nie tylko w skali krajowej, przedsiębiorstw – m.in. firmy informatycznej Asseco, rozwijającej sieć powiązań umożliwiających jej wdrażanie oprogramowania na rynkach światowych. Szczecin z kolei jest formalnie umocowany w Sieci Europejskich Regionów i Obszarów Metropolitalnych (METREX).



Ryc. 4. Obszary metropolitalne według Unii Metropolii Polskich na tle regionów statystycznych Unii Europejskiej

Metropolitan areas delineated by the Union of Polish Metropolises, vs. statistical regions in the European Union

1 – Łódź, 2 – Warszawa, 3 – Kraków, 4 – Katowice, 5 – Lublin, 6 – Rzeszów, 7 – Białystok, 8 – Poznań, 9 – Szczecin, 10 – Wrocław, 11 – Bydgoszcz-Toruń, 12 – Gdańsk

Źródło: *Atlas Metropolii Polskich* (2004), <http://www.selfgov.gov.pl>, zmodyfikowane przez autora
 Source: *Atlas Metropolii Polskich* (2004), <http://www.selfgov.gov.pl>, as modified by the author.

Podbudową teoretyczną wyodrębnienia takiej grupy metropolii przez UMP (oprócz woli władz miast przystąpienia do niej), było następujące rozumienie pojęcia metropolii: „kompleks osiedleńczy miasta (lub miast) wiedzy, w którym żyje ponad 500 tys. mieszkańców, a uczy się ponad 50 tys. studentów, stanowiący europejski (ponadnarodowy) węzeł transportowy”. Podstawą delimitacji zasięgów obszarów były granice podregionów według stosowanej do celów statystycznych nomenklatury NTS¹⁰. Uznano, że obszar metropolitalny powinien być jednym podregionem (jednostką poziomu NTS 3) lub złożeniem tych jednostek. Wydzielone w ten sposób obszary metropolitalne (ryc. 4) tworzy 536 gmin, w tym 29 miast na prawach powiatu. Wyznaczone kryteria delimitacji były bardzo uproszczone, nie uwzględniały jakichkolwiek powiązań funkcjonalnych jednostek sąsiadujących

¹⁰ Nomenklatura Jednostek Terytorialnych do Celów Statystycznych (NTS) została opracowana na podstawie stosowanej w krajach Unii Europejskiej Klasyfikacji Jednostek Terytorialnych do Celów Statystycznych (NUTS) oraz polskiego Krajowego Rejestru Urzędowego Podziału Terytorialnego Kraju (TERYT).

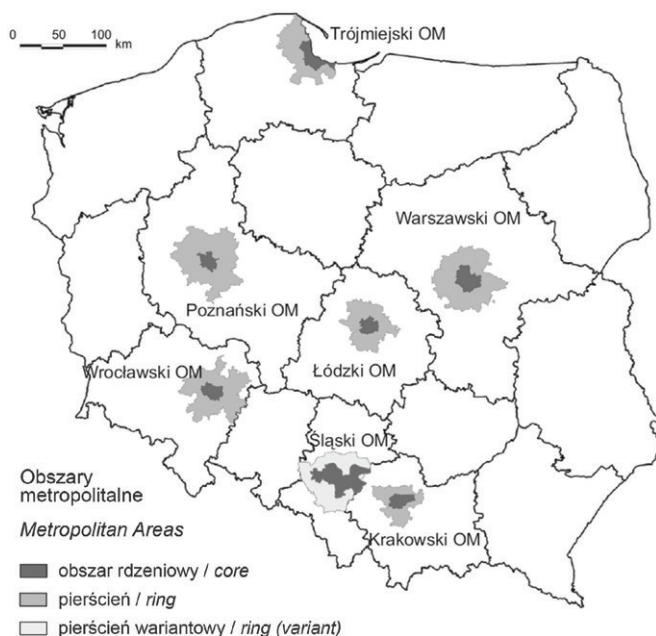
z ośrodkiem metropolitalnym (miastem). Z krytycznymi ocenami (Swianiewicz i Klimska, 2005; Szmytkie, 2013) spotkało się zastosowanie kryterium minimalnej liczby ludności 0,5 mln dla całego obszaru metropolitalnego, a nie dla miasta centralnego, a także ograniczenie funkcji metropolitalnych do roli ośrodka akademickiego i węzła transportowego. Takie zdefiniowanie obszarów i ich granic spowodowało objęcie prawie 1/5 terytorium i 2/5 ludności kraju zasięgiem obszarów metropolitalnych, co może budzić spore kontrowersje (np. strefa zewnętrzna metropolii białostockiej obejmuje niemal całą Puszcę Knyszyńską, a w przypadku metropolii gdańskiej sięga po koniec Mierzei Helskiej).

Obszary metropolitalne w Polsce wydzieliли również badacze z Centrum Europejskich Studiów Regionalnych i Lokalnych Uniwersytetu Warszawskiego (EUROREG), zajmujący się problematyką metropolizacji: M. Smętkowski, B. Jałowicki i G. Gorzelak (Smętkowski i inni, 2009a, 2009b, ryc. 5). Celem ich pracy była diagnoza stanu i dynamiki, szans i problemów rozwojowych głównych krajowych ośrodków, w kontekście ich miejsca w systemie osadniczym kraju, sytuacji społeczno-gospodarczej oraz zachodzących procesów metropolizacji. Jednym z celów projektu było dostarczenie materiałów potrzebnych do opracowania założeń przyszłej ustawy o obszarach metropolitalnych i opracowanie podstaw umożliwiających zintegrowane zarządzanie tymi obszarami, w szczególności świadczenie usług publicznych. Według wymienionych autorów w Polsce można wyodrębnić siedem ośrodków metropolitalnych: Warszawę, konurbację śląską, Kraków, Poznań, Trójmiasto, Wrocław i Łódź. Delimitacja pozwoliła wyróżnić obszary rdzeniowe oraz pierścienie strefy podmiejskiej, przy czym diagnozę problemów rozwojowych wykonano tylko dla gmin położonych do 35 km od centrum ośrodka metropolitalnego i spełniających wszystkie podstawowe kryteria.

W celu wskazania gmin ściśle i stale związanych z miastem centralnym, a więc wyznaczenia całego obszaru metropolitalnego, wykorzystano zmodyfikowaną metodologię zaproponowaną przez M. Smętkowskiego (2007)¹¹. Pierwotnym kryterium doboru gmin był poziom rozwoju lokalnego, mierzony dochodami własnymi gmin na mieszkańca oraz dynamiką rozwojową, uwzględniającą zarówno czynniki egzogeniczne w postaci napływu spółek z udziałem kapitału zagranicznego i ludności, jak i endogeniczne, związane z rozwojem lokalnej przedsiębiorczości. Zastosowano też szereg kryteriów dodatkowych, umożliwiających włączenie innych gmin na podstawie: położenia w korytarzu transportowym, poziomu napływu ludności z miasta centralnego, odsetka osób pracujących w mieście centralnym, przepustowości połączeń transportem publicznym z miastem centralnym oraz występowania ważnych elementów infrastruktury obsługujących miasto centralne. Ponadto określono zasady ogólne dotyczące: 1) maksymalnej odległości (położenie do 50 km od centrum ośrodka metropolitalnego), 2) ciągłości (sąsiedztwo

¹¹ Jeszcze jednym często cytowanym opracowaniem z tego okresu, wykonanym do celów badania różnicowań społeczno-przestrzennych, jest delimitacja 21 polskich aglomeracji według P. Swianiewicza i U. Klimskiej (2005).

z ośrodkiem lub inną gminą należącą do obszaru), 3) bliskiego sąsiedztwa (włączenie wszystkich gmin bezpośrednio sąsiadujących z ośrodkiem), 4) zwartości (sąsiedowanie wyłącznie z gminami należącymi do obszaru), 5) rozłączności (możliwość przyporządkowania gminy tylko do jednego obszaru metropolitalnego) 6) ograniczenia zasięgu obszaru do granic jednego województwa.



Ryc. 5. Obszary metropolitalne największych ośrodków miejskich w Polsce
The metropolitan areas surrounding Poland's largest urban centres
 Źródło/Source: Smętkowski i inni (2009a, s. 65; 2009b, s. 50).

Istnieje wiele podejść do wydzielenia obszarów metropolitalnych, w szczególności tych stosowanych przez władze województw do celów planistycznych, strategicznych i zarządzania przestrzenią, które skutkują różnymi zasięgami, wielkością i rangą znaczeniową tych jednostek (a przy okazji także nadużywaniem terminu „metropolia”) (Zusańska-Żyśko, 2016). W związku z tym na poziomie Ministerstwa Rozwoju Regionalnego podjęto się zadania wyznaczenia tych obszarów według jednolitej metodologii. W 2011 r. Rada Ministrów przyjęła uchwałę w sprawie koncepcji Przestrzennego Zagospodarowania Kraju do 2030 r. (*Koncepcja...*, 2011), zgodną z zapisami ustawy o planowaniu i zagospodarowaniu przestrzennym z 27 marca 2003 r. Koncepcja ta (KPZK) opracowana została przez zespół ekspertów pod kierunkiem prof. P. Korcellego (IGiPZ PAN). W następstwie przyjęcia uchwały rozpoczęto prace zmierzające do uporządkowania tego zagadnienia.

W KPZK operuje się pojęciem obszarów funkcjonalnych, które stanowią obszary kraju wyodrębnione na podstawie wspólnych cech geograficznych i silnych

wewnętrznych powiązań. Stwierdzono, że planowanie w obszarach funkcjonalnych stanowi kluczowy element nowoczesnej polityki rozwoju. Miejskie obszary funkcjonalne (MOF) określono jako układy osadnicze ciągłe przestrzennie, złożone z odrębnych administracyjnie jednostek, obejmujące zwarty obszar miejski i powiązaną z nim funkcjonalnie strefę zurbanizowaną (gminy miejskie, wiejskie i miejsko-wiejskie). Strategiczną rolę w systemie osadniczym i procesach rozwojowych kraju pełnią obszary metropolitalne, które są jednym z typów MOF-ów¹². W KPZK wyróżnia się, na podstawie zadanych kryteriów (liczba ludności w ośrodku metropolitalnym powyżej 300 tys., poziom zatrudnienia w sektorze usług rynkowych, liczba studentów kształcących się w mieście, współpraca instytucji naukowo-badawczych w programach ramowych UE, lokalizacja pasażerskiego portu lotniczego i hoteli wyższych klas, międzynarodowa działalność wystawiennicza), 10 ośrodków metropolitalnych: Warszawę, Aglomerację Górnośląską (z głównym ośrodkiem w Katowicach), Kraków, Łódź, Trójmiasto, Poznań, Wrocław, Bydgoszcz z Toruniem, Szczecin oraz Lublin¹³. Warto zauważyć, że jest to liczba pośrednia między omawianymi wcześniej opracowaniami UMP (12) i EUROREG (7).

W dokumencie KPZK (*Koncepcja...*, 2011) znalazła się część dotycząca typologii obszarów funkcjonalnych, w tym miejskich obszarów funkcjonalnych, wśród których wyróżniono ośrodki wojewódzkie (w tym metropolitalne), regionalne, subregionalne i lokalne. Uznano, że delimitacja obszarów funkcjonalnych przeprowadzona według jednolitych kryteriów na poziomie wojewódzkim jest obowiązkowa, podobnie jak przygotowanie planu zagospodarowania oraz strategii rozwoju dla całego obszaru funkcjonalnego (w granicach zgodnych z opracowaną delimitacją). Takie wskazanie oparto na założeniu, że pozostałe miasta wojewódzkie, poza 10 wcześniej wymienionymi ośrodkami spełniającymi kryteria metropolitalności, są ośrodkami o znaczeniu krajowym – niemniej we wszystkich istnieje potrzeba wzmocnienia funkcji metropolitalnych dla zapewnienia bardziej równomiernego rozwoju kraju opartego o policentryczną sieć głównych miast w Polsce. Delimitacja MOF-ów pozostałych, niższych szczebli jest natomiast fakultatywna.

¹² Pojęcia miejski obszar funkcjonalny i obszar metropolitalny pojawiają się także wielokrotnie w ujednoliconym tekście ustawy o *planowaniu i zagospodarowaniu przestrzennym* z 27 marca 2003 r. (Dz. U. z 2017 r. poz. 1073, 1566). Obszar metropolitalny zdefiniowano jako „obszar wielkiego miasta oraz powiązanego z nim funkcjonalnie bezpośredniego otoczenia, ustalony w koncepcji przestrzennego zagospodarowania kraju”. Wprowadzono zapisy o możliwości kształtowania i prowadzenia polityki przestrzennej na obszarze związku metropolitalnego (obszarze metropolitalnym), za pomocą tzw. studium metropolitalnego. Określono także, że „dla miejskiego obszaru funkcjonalnego ośrodka wojewódzkiego uchwała się plan zagospodarowania przestrzennego miejskiego obszaru funkcjonalnego ośrodka wojewódzkiego jako część planu zagospodarowania przestrzennego województwa” (w przypadku, gdy ośrodek nie spełnia kryteriów metropolitalności i gdy nie został zawiązany związek metropolitalny).

¹³ Lublin ma wskazane cechy metropolitalności bez lokalizacji lotniska obsługującego ruch pasażerski. Ze względu jednak na swoje znaczenie rozwojowe, np. w zakresie potencjału akademickiego (duży ośrodek naukowy) i koncentracji działalności gospodarczej oraz jako miejsce kontaktów z krajami położonymi na wschód od Polski, został zaliczony do ośrodków metropolitalnych.

W związku z tak zdefiniowanym obowiązkiem wdrożenia ustaleń i zaleceń odnoszących się do delimitacji miejskich obszarów funkcjonalnych stolic województw, zadania tego podjął się P. Śleszyński (2013) (autor większości map diagnostycznych – załączników do KPZK). W tym celu skorzystał po części z doświadczeń europejskiego projektu ESPON 1.4.3 „Study on urban functions” (2007), dotyczącego delimitacji „funkcjonalnych obszarów miejskich” (FUA – *Functional Urban Areas*), w którym wykonano tego rodzaju delimitację dla 151 polskich miast¹⁴. Kryteria delimitacji według P. Śleszyńskiego nawiązywały także do prac realizowanych przez GUS w ramach programu statystyki publicznej na rzecz innego europejskiego programu – Urban Audit¹⁵, w którym wyodrębniono „szersze strefy miejskie” (LUZ – *Larger Urban Zones*) – w Polsce dla 68 miast i zbierano kluczowe dane statystyczne dla tych obszarów (Buciak i Szejgiec, 2012; Młodak, 2012) (ryc. 6). Projekt ten miał kilka edycji, przy czym w 1998 r. przeprowadzono pilotaż, a kolejne edycje od 2003 r. miały miejsce co 2–3 lata. Początkowo, z uwagi na brak danych o dojazdach do pracy, LUZ w Polsce zostały wyznaczone jako jeden lub więcej pierścieni jednostek NTS 4 i NTS 5¹⁶ otaczających miasto. W 2012 r. ich zasięg przestrzenny został zweryfikowany na podstawie wyników badania „Przepływy ludności związane ze zatrudnieniem w 2006 r.”, które przeprowadził Ośrodek Statystyki Miast Urzędu Statystycznego w Poznaniu na podstawie danych systemu podatkowego POLTAX Ministerstwa Finansów (zob. Kruska red., 2010). Było to pierwsze badanie tego rodzaju w Polsce wykonane po 1990 r. W wyniku tej weryfikacji LUZ określane są jako obszary, z których 15% i więcej populacji dojeżdża do pracy do miasta centralnego¹⁷.

P. Śleszyński (2013) opracował zestaw jednolitych kryteriów, które pozwoliły na wydzielenie ośrodków rdzeniowych i strefy zewnętrznej MOF-ów województw (ryc. 7). Oprócz rdzeni jednobiegunowych wyróżniono również dwa rdzenie wielobiegunowe – dla MOF Katowic (14 miast) i MOF Gdańska (3 miasta). Ponadto do rdzenia zakwalifikowano każde miasto na prawach powiatu graniczące z miastem wojewódzkim lub innym miastem rdzeniowym. W województwach mających

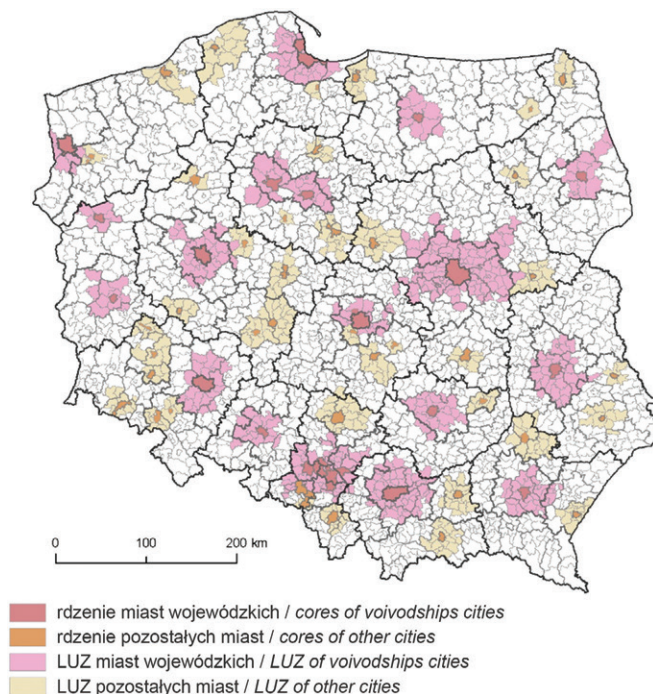
¹⁴ Delimitacja ta znalazła zastosowanie w Eksperckim Projekcie *Koncepcji Przestrzennego Zagospodarowania Kraju do roku 2033*, wykonanym w 2008 r. przez zespół pod kierunkiem P. Korcellego (Korcelli i inni, 2008). Niestety, z uwagi na brak dostępnych danych, nie uwzględniała ona powiązań funkcjonalnych wyrażonych poprzez dojazdy do pracy.

¹⁵ Program Urban Audit jest wspólną inicjatywą Komisji Europejskiej i Eurostatu, a jego głównym celem jest dostarczenie obiektywnych i porównywalnych danych statystycznych o miastach europejskich. Wykonawcami są krajowe urzędy statystyczne, przy współpracy urzędów miast i samorządów terytorialnych.

¹⁶ Poziomy lokalne nomenklatury NTS obejmują: poziom NTS 4 – powiaty (wraz z miastami na prawach powiatu); poziom NTS 5 – gminy (oraz dodatkowo: części miejskie gmin miejsko-wiejskich, części wiejskie gmin miejsko-wiejskich, dzielnice Warszawy, delegatury Krakowa, Łodzi, Poznania i Wrocławia).

¹⁷ W przypadku Trójmiasta została wyznaczona jedna „szersza strefa miejska” w oparciu o dojazdy do Gdańska, Gdyni i Sopotu, podobnie postąpiono w przypadku strefy miejskiej dla Katowic i 13 innych miast, które utworzyły Górnośląski Związek Metropolitalny.

po dwie stolice (kujawsko-pomorskie i lubuskie), delimitację przeprowadzono oddzielnie dla obu z nich. Zdecydowano także, że granice MOF nie mogą przekraczać granic poszczególnych województw.



Ryc. 6. Delimitacja szerszych stref miejskich (LUZ) miast wojewódzkich i innych miast (ośrodków subregionalnych) w programie Urban Audit

Delimitation of the Larger Urban Zones (LUZs) around voivodship capitals and other cities (sub-regional centres), according to the Urban Audit programme

Źródło/Source: <https://stat.gov.pl/statystyka-regionalna/badania-regionalne/urban-audit-250/szsze-strefy-miejskie-luz-727>

Kryteria wydzielania MOF-ów nawiązywały zarówno do koncepcji dziennego systemu miejskiego, jak i do zasięgu strefy podmiejskiej, związanego z procesami urbanizacji. Przytoczmy zestaw 7 wskaźników zastosowanych do celów tej delimitacji:

- wskaźniki funkcjonalne:
 - liczba wyjeżdżających do pracy najmniej do rdzenia MOF na 1000 mieszkańców w wieku produkcyjnym¹⁸,
 - liczba zameldowań z rdzenia MOF na 1000 mieszkańców;

¹⁸ Przyjęto kryterium 15% dojeżdżających do pracy, podobnie jak w delimitacji LUZ wykonanej przez GUS na rzecz programu Urban Audit, z tą różnicą, że GUS przyjął jako poziom odniesienia nie liczbę mieszkańców w wieku produkcyjnym, lecz liczbę pracowników najemnych zameldowanych w gminie.

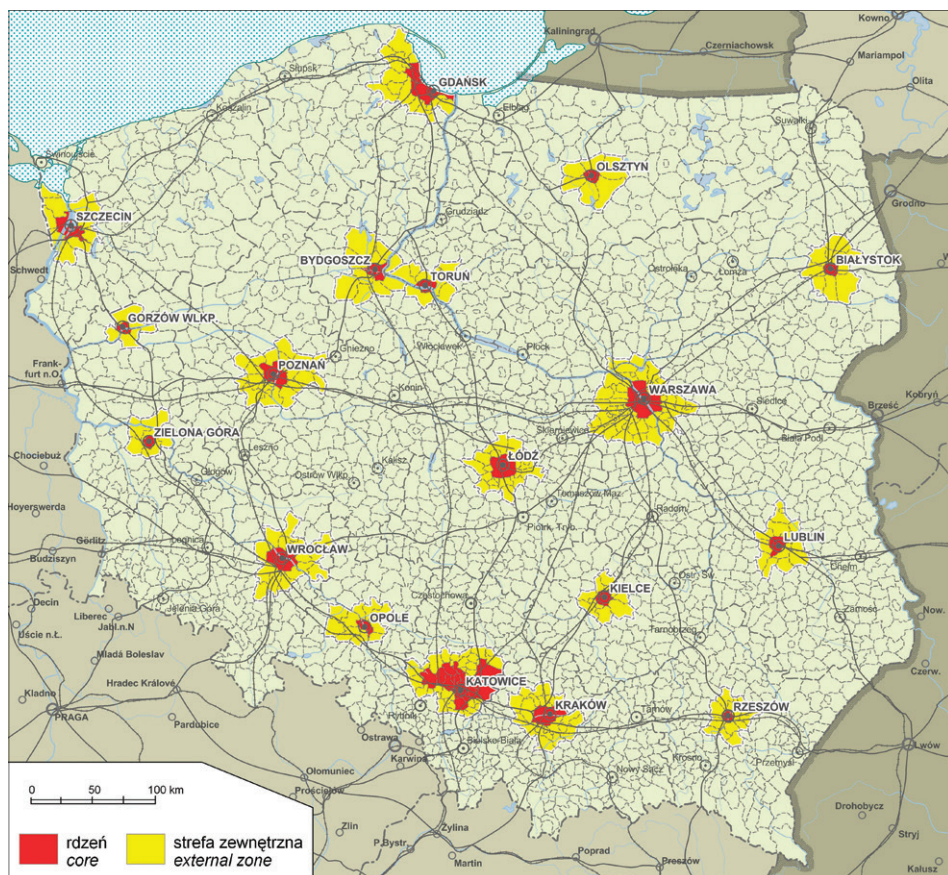
- wskaźniki społeczno-gospodarcze:
 - udział pracujących w zawodach pozarolniczych w stosunku do analogicznego wskaźnika obliczonego jako średnia dla całego województwa,
 - liczba podmiotów gospodarczych na 1000 mieszkańców w stosunku do średniej wojewódzkiej,
 - udział podmiotów gospodarczych zaklasyfikowanych do sekcji J–R (usługi wyższego rzędu) w stosunku do wszystkich podmiotów, wobec analogicznego wskaźnika obliczonego dla rdzenia MOF;
- wskaźniki morfologiczne:
 - gęstość zaludnienia (bez lasów i wód) w stosunku do średniej wojewódzkiej,
 - liczba mieszkań oddanych do użytku na 1000 mieszkańców w stosunku do średniej wojewódzkiej.

Opisane wcześniej zasady kwalifikacji administracyjnej, a także zasady spełnienia kryteriów – określające wymagane wartości progowe wszystkich 7 wskaźników (przy czym za optymalny dla włączenia gminy do MOF uznano warunek spełnienia 6 z 7 ustalonych kryteriów), uzupełniono o dwie zasady topologiczne. Pierwsza – zasada spójności terytorialnej – polega na tym, że MOF musi być ciągłą przestrzenią, tj. zawierać tylko gminy graniczące ze sobą oraz nie może zawierać w sobie enklaw w postaci gmin nienależących do MOF. Druga – zasada rozłączności – polega na tym, że każda gmina może należeć tylko do jednego MOF. Przeprowadzono jeszcze nieznaczne korekty, polegające na dodaniu do wyznaczonych obszarów funkcjonalnych pojedynczych gmin bardzo bliskich spełnienia kryteriów. W rezultacie powstała delimitacja obejmująca 299 gmin, w tym 33 rdzenio-we i 266 położonych w strefach zewnętrznych.

Ekspertyza autorstwa P. Śleszyńskiego została opublikowana w 2013 r. w postaci dokumentu „Kryteria delimitacji miejskich obszarów metropolitalnych ośrodków wojewódzkich” (*Kryteria...*, 2013), niemającego jednak statusu aktu prawnego. Stała się także, częściowo, podstawą opracowania projektu Rozporządzenia Ministra Infrastruktury w sprawie szczegółowych warunków określania obszarów funkcjonalnych i ich granic, który w latach 2014–2015 był na etapie konsultacji resortowych i międzyinstytucjonalnych, jednak rozporządzenie nie weszło w życie¹⁹. Proponowane rozwiązania bazowały również na pracach własnych Ministerstwa Rozwoju Regionalnego (później Ministerstwa Infrastruktury i Rozwoju), prowadzonych w latach 2011–2014 przy współpracy podmiotów odpowiedzialnych za planowanie przestrzenne na szczeblu wojewódzkim. W przyjętym katalogu kry-

¹⁹ Środowiska samorządowe wnosili uwagi, że przedstawiony przez resort katalog kryteriów pomija powiązania przestrzenno-funkcjonalne pomiędzy poszczególnymi gminami, a stosowanie nowych delimitacji jest niecelowe, gdyż pojawiły się już inne delimitacje określone do celów wdrażania mechanizmu Zintegrowanych Inwestycji Terytorialnych (ZIT) w ramach polityki spójności Unii Europejskiej (źródło: serwis Związku Miast Polskich „Warto Wiedzieć”, <http://wartowiedziec.org>). Zagadnienie delimitacji miejskich obszarów funkcjonalnych w realizacji ZIT w Polsce w latach 2011–2016 omówiła w sposób przeglądowy D. Kociuba (2017).

teriołów zmiany dotyczyły dwóch wskaźników. Wyłączono wskaźnik udziału pracujących w zawodach pozarolniczych, a w zamian uwzględniono dochody budżetu gminy z tytułu udziału we wpływach z podatku dochodowego od osób fizycznych (PIT), w przeliczeniu na 1 mieszkańca w wieku produkcyjnym. Zamiast gęstości zaludnienia zastosowano wskaźnik udziału gruntów zabudowanych i zurbanizowanych w powierzchni gminy.



Ryc. 7. Delimitacja Miejskich Obszarów Funkcjonalnych stolic województw
Delimitation of the Functional Urban Areas around voivodeship capitals
 Źródło/Source: Śleszyński (2013), s. 187.

Podsumowanie

Analiza przeglądowa współczesnych i historycznych (z ostatnich 60 lat) delimitacji wielkomiejskich zespołów osadniczych w Polsce pozwala określić, w jaki sposób postępowano ich ewolucja. Lata 60. i 70. XX w. były okresem dużej aktywności

badawczej w tym zakresie. Duże skupiska miejskie określano w różny sposób, przy czym początkowo dominowało ich rozumienie jako aglomeracji ludności, a wśród kryteriów ich wydzielenia przeważały mierniki statystyczne dotyczące gęstości zaludnienia i struktury populacji według źródeł utrzymania (zatrudnienia). Pojawiały się wskaźniki związane z mieszkalnictwem, a także kryteria morfologiczne np. zagęszczenie zabudowy czy wielkość gospodarstw rolnych. Rzadziej uwzględniane były powiązania funkcjonalne, jednak już w latach 60. wykonano pionierskie opracowania uwzględniające dojazdy do pracy do ośrodków centralnego aglomeracji – w tym miejscu trzeba wyróżnić prace K. Liera i E. Iwanickiej-Lyry.

Rozumienie przedmiotu badań ewoluowało dość szybko. Prócz pojęcia aglomeracji miejskiej w użyciu było określenie aglomeracja miejsko-przemysłowa. Postępowała industrializacja kraju, zgodna z planową gospodarką socjalistyczną, a wielkomiejskie układy osadnicze rozrastały się zgodnie z tzw. polityką deglomeracji (która była ówczesnie jednym ze źródeł suburbanizacji). Takie rozumienie aglomeracji przyjęli w szczególności S. Leszczycki, P. Eberhardt i S. Heřman. Od prac naukowych nie odstawały opracowania wykonywane do celów planistycznych, na ogólnopolską skalę, czego najlepszym przykładem są plany i prognozy wykonane w latach 70. przez zespół pod kierunkiem A. Jędraszki dla 23 największych aglomeracji miejskich.

Pojęcie obszaru metropolitalnego, którym w sferze badawczej posługiwał się w latach 70. P. Korcelli, już w 2. połowie lat 60. pojawiło się w opracowaniach Głównego Urzędu Statystycznego. W pracach GUS-u można wskazać przede wszystkim na inspirację terminologią i metodyką badań statystycznych prowadzonych w Stanach Zjednoczonych dla tzw. spisowych obszarów metropolitalnych. P. Korcelli natomiast korzystał z koncepcji dziennych systemów miejskich, uwzględniającej szczególnie dojazdy do pracy. Trzeci dostrzegalny czynnik „przemiany” aglomeracji miejskich w obszary metropolitalne to zauważenie doniosłej roli sektora usług w gospodarce części polskich aglomeracji, czyli odejście od postrzegania ich wyłącznie w kategorii ośrodków koncentracji ludności związanych z rozwojem przemysłu.

W zakresie metodyki delimitacji można było zaobserwować (co zauważył Z. Gontarski, 1980) dwa rodzaje rozwiązań: 1) wyznaczanie wartości granicznych poszczególnych kryteriów i włączanie w obręb delimitowanych układów takich jednostek przestrzennych, które odpowiadają wszystkim lub kilku wytypowanym kryteriom, 2) konstruowanie wskaźników syntetycznych metodą agregacji wskaźników cząstkowych, a następnie ustalanie wartości granicznej zbiorczego wskaźnika w celu określenia zasięgu delimitowanych układów. Wydawać by się mogło, że to drugie rozwiązanie, zastosowane m.in. w bardzo interesującej pracy E. Iwanickiej-Lyry, jest lepsze, bardziej nowatorskie, jednak niekoniecznie tak musi być. Rozbicie procedury delimitacji na niezależną analizę wskaźników pozwala bowiem podjąć decyzję o włączeniu danej jednostki do wyodrębnianej aglomeracji na podstawie kryteriów, które są kluczowe według oceny badacza, natomiast de-

czyż takiej nie można podjąć wyłącznie na podstawie osiągnięcia przez wskaźnik syntetyczny jego wartości progowej.

Warto zauważyć, że również w latach późniejszych rządziej stosowano tę drugą metodę. W jednym z najważniejszych opracowań okresu po transformacji ustrojowej, czyli w delimitacji miejskich obszarów funkcjonalnych według P. Śleszyńskiego, zastosowano pierwsze z opisanych rozwiązań – warunek spełnienia przez gminy 6 z 7 podstawowych kryteriów wskaźnikowych, uzupełniony o kryteria administracyjne, topologiczne i pewne dodatkowe reguły. Opracowanie to należy uznać za ważne co najmniej z dwóch powodów – była to pierwsza próba wykonania kompleksowej delimitacji ośrodków funkcjonalnych miast (w podziale na rdzenie i strefy zewnętrzne) na kilku poziomach hierarchii osadniczej (regionalnych, ale też subregionalnych), według jednolitych kryteriów, było to też pierwsze po 1989 r. opracowanie delimitacyjne uwzględniające dla wszystkich ośrodków zagadnienie dojazdów do pracy. Za istotne dla zrozumienia procesów metropolizacji w Polsce i myślenia o zintegrowanym zarządzaniu obszarami należy także uznać prace M. Smętkowskiego, G. Gorzelaka i B. Jałowickiego – badaczy z warszawskiego EUROREG-u.

Opracowania z okresu Polski Ludowej położyły podwaliny pod koncepcje delimitacyjne powstałe po 1989 r. Prace z lat 60. i 70. mają niewątpliwą wartość poznawczą, pozwalają zaobserwować, w jaki sposób kształtowały się aglomeracje wielkomiejskie, jak rozumiano nowopowstające układy w ówczesnych warunkach gospodarowania, jaka jest geneza współczesnych metropolii i w jaki sposób zróżnicowania przestrzenne wpłynęły na późniejsze procesy metropolizacji. Wydaje się jednak, że ważniejsze dla współczesnego rozumienia obszarów metropolitalnych w Polsce były wzorce czerpane z literatury zachodniej, a także praktyka delimitacyjna europejskich projektów badawczych i statystycznych, takich jak ESPON czy Urban Audit. W ślad za nimi decydenci w kraju zaczęli zauważać, że obszary funkcjonalne (miejskie, ale też inne, w tym tzw. obszary problemowe) powinny stać się jedną z podstaw terytorialnych dla planowania przestrzennego czy sprawozdawczości statystycznej. Tych możliwości nie udało się jeszcze w pełni wykorzystać.

Trzeba też powiedzieć, że niektóre delimitacje, jak np. wykonana przez Unię Metropolii Polskich, miały charakter wyraźnie intencjonalny, ważniejsze było tutaj zaspokojenie (w dużej mierze zrozumiałych) aspiracji ośrodków regionalnych niż rzeczywista analiza powiązań funkcjonalno-przestrzennych określających zasięg obszaru metropolitalnego. W istocie, wyznaczone przez UMP metropolie obejmowały całe regiony miejskie. Bazowały one na dużych statystycznych jednostkach terytorialnych – podregionach (NTS 3). Również powiaty są zwykle uważane za zbyt duże i niejednorodne, aby stanowić podstawowe jednostki delimitacji, a za najwłaściwsze uznaje się gminy (Jędraszko, 2005; Markowski i Marszał, 2006; Sokołowski, 2009; Śleszyński, 2013, 2015), tym bardziej, że większość podstawowych instrumentów sterowania rozwojem obszarów metropolitalnych (m.in. pla-

nowanie przestrzenne) jest właśnie domeną gmin. Nie wydaje się przekonująca argumentacja, że bazowanie na powiatach ułatwia wyznaczanie obszarów bez luk przestrzennych i o większej dostępności do danych statystycznych (Królikowska i Michalski, 2010). Poważnie należy natomiast potraktować argumenty, że monitoring procesów metropolizacji przestrzeni w statystyce publicznej powinien być rozszerzony o regularne badania dojazdów do pracy i nauki, budowy „drugich domów” w strefie podmiejskiej, czy parcelacji gruntów rolnych na działki budowlane, jak również upowszechnione powinny być dane macierzowe o migracjach międzygminnych (Liszewski, 2010; Śleszyński, 2015).

Na koniec zauważmy, że opisana w artykule ewolucja kryteriów delimitacji dotyczy przede wszystkim ujęć ogólnokrajowych. W całym omawianym okresie powstawały różne opracowania planistyczne i strategiczne (a także koncepcje badawcze), w których wyodrębniano poszczególne zespoły miejskie, a później obszary metropolitalne według indywidualnych kryteriów (zob. Sławiński, 2010; *Delimitacja...*, 2014). Zagadnienie ich zróżnicowania pomiędzy poszczególnymi ośrodkami oraz zależnie od celu delimitacji i okresu powstawania będzie przedmiotem dalszych badań autora. Pierwsze spostrzeżenia wynikające z analiz w tym zakresie są takie, że opracowania wykonywane w ośrodkach regionalnych (m.in. na potrzeby strategii rozwoju województw i planów zagospodarowania przestrzennego województw), charakteryzują się dużą większą złożonością, stosowaniem wielu, często nieporównywalnych kryteriów, zarówno w postaci wskaźników liczbowych, jak i niemierzalnych kryteriów jakościowych, a także próbami ujmowania różnorodnych powiązań funkcjonalnych i zagadnień rozmieszczenia infrastruktury, nieobecnych w delimitacjach ogólnokrajowych.

Artykuł opracowano w związku z: 1) realizacją projektu badawczego nr 2014/15/N/HS4/01343, finansowanego ze środków Narodowego Centrum Nauki – wykonanie pracy pt. „Procesy koncentracji i rozpraszania zabudowy w aglomeracji warszawskiej po 1989 roku w różnych skalach przestrzennych” w Instytucie Geografii i Przestrzennego Zagospodarowania PAN, 2) realizacją bloku zadań badawczych pt. „Problemy planowania i zarządzania rozwojem miejskich obszarów funkcjonalnych (obszarów metropolitalnych) w Polsce” w Instytucie Gospodarki Przestrzennej i Mieszkalnictwa (od 1 stycznia 2018 r.: Krajowy Instytut Polityki Przestrzennej i Mieszkalnictwa), pod kierunkiem dr. inż. arch. Tomasza Sławińskiego.

Piśmiennictwo

Atlas Metropolii Polskich, 2004, Biuro Unii Miast Polskich, Warszawa.

Berry B., 1973, *Growth Centers in the American Urban System. Community Development and Regional Growth in the Sixties and Seventies*, Ballinger Publishing Company, Cambridge, Massachusetts.

- Buciak R., Szejgiec B., 2012, *Szersze strefy miejskie programu Urban Audit jako przykład delimitacji zasięgu oddziaływania miast*, Główny Urząd Statystyczny, Warszawa (maszynopis).
- Chmielewski J.M., 1994, *Przedmiot – aglomeracja, plan*, [w:] M. Nowakowski (red.), *Planowanie rozwoju aglomeracji miejskich w opiniach ekspertów*, Instytut Gospodarki Przestrzennej i Komunalnej, s. 17–26.
- Chmielewski J.O., Syrkus S., 1934, *Warszawa funkcjonalna. Przyczynek do urbanizacji regionu warszawskiego*, SARP, Warszawa.
- Chramiec A., 1966, *Dynamika rozwoju i przemiany strukturalne ludności w kształtowaniu aglomeracji miejskiej w Polsce*, Instytut Urbanistyki i Architektury, Seria Prac Właśnych, 109.
- Czyż T., 2009, *Koncepcje aglomeracji miejskiej i obszaru metropolitalnego w Polsce*, Przegląd Geograficzny, 81, 4, s. 445–459.
- Delimitacja Wrocławskiego Obszaru Metropolitalnego*, 2014, Instytut Rozwoju Terytorialnego, Wrocław.
- Dziewoński K., 1973, *W sprawie podstawowych pojęć i terminów używanych w analizie i planowaniu wielkich aglomeracji miejskich*, [w:] *Aglomeracje miejskie w Polsce. Pojęcie i terminologia*, Biuletyn KPZK PAN, 79, s. 91–100.
- Dziewoński K., Kosiński L., 1964, *Rozmieszczenie ludności w Polsce w XX w.*, Przegląd Geograficzny, 36, 1, s. 3–36.
- Friedmann J., Miller J., 1965, *The Urban Field*, Journal of the American Institute of Planners, 31, s. 312–319.
- Gontarski Z., 1973, *Z problematyki delimitacji wielkomiejskich układów osadniczych*, Gospodarka Planowa, 4,
- Gontarski Z., 1980, *Obszary metropolitalne w Polsce: delimitacja i charakterystyka struktury przestrzennej*, Biuletyn KPZK PAN, 109.
- Gzell S., 2009, *Architektura metropolii?*, [w:] B. Jałowiecki (red.), *Czy metropolia jest miastem?*, Wydawnictwo Scholar, Warszawa, s. 82–118.
- Hall P., Gracey H., Drewett R., Thomas R., 1973, *The Containment of Urban England*, George Allen and Unwin, London.
- Hay D., Hall P., 1977, *Urban Regionalization of Great Britain*, University of Reading.
- Ilnicki D., 2003, *Miasta polskie jako potencjalne metropolie o znaczeniu kontynentalnym (próba identyfikacji)*, [w:] I. Jażdżewska (red.), *Funkcje metropolitalne i ich rola w organizacji przestrzeni*, XVI Konwersatorium Wiedzy o Mieście, Łódź, s. 61–72.
- Iwanicka-Lyra E., 1969, *Delimitacja aglomeracji wielkomiejskich w Polsce*, Prace Geograficzne, 76, Instytut Geografii PAN, Państwowe Wydawnictwo Naukowe, Warszawa.
- Jałowiecki B., 2005, *Polskie miasta w procesie metropolizacji*, Studia Regionalne i Lokalne, 19, 1, s. 5–15.
- Jędraszko A., 2005, *Zagospodarowanie przestrzenne w Polsce – drogi i bezdroża regulacji ustawowych*, Unia Metropolii Polskich, Warszawa.
- Jędraszko A., Karbownik W. z zespołem, 1974–1978, *Planowanie aglomeracji miejskich w Polsce: Raport o założeniach rozwoju (1974), Materiały metodyczne (1975), Koncepcje*

- cje rozwoju* (1975), *Kształtowanie i ochrona środowiska przyrodniczego* (1975), *Wykaz opracowanej dokumentacji* (1975), *Zasady planowania rozwoju* (1978), Zakład Planowania Aglomeracji, Instytut Kształtowania Środowiska, Warszawa.
- Klimczyk M., Mijakowski A., 1968, *Próba delimitacji regionów metropolitalnych w Polsce*, *Wiadomości Statystyczne GUS*, 3, s. 27–30.
- Kociuba D., 2017, *Delimitacja miejskich obszarów funkcjonalnych ośrodków wojewódzkich w realizacji zintegrowanych inwestycji terytorialnych w Polsce – teoria versus praktyka*, *Studia Regionalne i Lokalne*, 69, 3, s. 54–78.
- Koncepcja Przestrzennego Zagospodarowania Kraju 2030*, 2011, Ministerstwo Rozwoju Regionalnego, Warszawa.
- Korcelli P., 1973, *Głos w dyskusji*, [w:] *Agglomeracje miejskie w Polsce. Pojęcie i terminologia*, *Biuletyn KPZK PAN*, 79, Warszawa, s. 157–159.
- Korcelli P., 1974, *Teoria rozwoju struktury przestrzennej miast*, *Studia KPZK PAN*, 45, Warszawa.
- Korcelli P., 1976, *Agglomeracje miejskie w systemach osadniczych*, *Przegląd Geograficzny*, 48, 4, s. 589–598.
- Korcelli P., 1977, *An Approach to the Analysis of Functional Urban Regions: A Case Study of Poland*, *Research Memorandum RM-77-52*, International Institute for Applied Systems Analysis, Laxenburg, Austria.
- Korcelli P., 1981, *Regiony miejskie w systemie osadniczym Polski*, [w:] K. Dziewoński, P. Korcelli (red.), *Studia nad migracjami i przemianami systemu osadniczego w Polsce*, Instytut Geografii i Przestrzennego Zagospodarowania PAN, Zakład Narodowy im. Ossolińskich, Warszawa, s. 189–212.
- Korcelli P., Degórski M., Drzazga D., Komornicki T., Markowski T., Szlachta J., Węclawowicz G., Zaleski J., Zaucha J., 2008, *Ekspercki Projekt Koncepcji Przestrzennego Zagospodarowania Kraju do roku 2033*, *Studia KPZK PAN*, 128, Warszawa.
- Korcelli P., Kozubek E., Werner P., 2016, *Zmiany użytkowania ziemi a interakcje przestrzenne na obszarach metropolitalnych Polski*, *Prace Geograficzne*, 254, Instytut Geografii i Przestrzennego Zagospodarowania PAN, Warszawa.
- Królowska U., Michalski W., 2010, *W sprawie ustanowienia obszarów metropolitalnych w Polsce*, [w:] C. Domański, T. Śmitowska (red.), *Procesy metropolizacyjne w teorii naukowej i praktyce: konferencja naukowa, Łódź, 12–14 października 2009 r.*, *Biblioteka Wiadomości Statystycznych*, 63, Główny Urząd Statystyczny, Urząd Statystyczny w Łodzi, s. 326–328.
- Kruszka K. (red.), 2010, *Dojazdy do pracy w Polsce. Terytorialna identyfikacja przepływów ludności związanych z zatrudnieniem*, *Ośrodek Statystyki Miast Urzędu Statystycznego w Poznaniu*.
- Kryteria delimitacji miejskich obszarów funkcjonalnych ośrodków wojewódzkich*, 2013, Ministerstwo Rozwoju Regionalnego, Warszawa.
- Kuć-Czajkowska K. A., 2010, *Kryteria wyodrębniania metropolii*, [w:] A. Lutrzykowski, R. Gawłowski (red.), *Metropolie – wyzwanie polskiej polityki miejskiej*, Wydawnictwo Adam Marszałek, Toruń, s. 62–80.

- Leszczycki S., Eberhardt P., Heřman S., 1971, *Aglomeracje miejsko-przemysłowe w Polsce 1966–2000*, Biuletyn KPZK PAN, 67.
- Lier K., 1965, *Region metropolitalny Warszawy – próba delimitacji*, Biuletyn KPZK PAN, 35, s. 50–87.
- Liszewski S., 1987, *Strefa podmiejska jako przedmiot badań geograficznych. Próba syntezy*, Przegląd Geograficzny, 59, 1–2, s. 65–79.
- Liszewski S., 2005, *Delimitacja obszaru metropolitalnego Łodzi*, [w:] K. Bald, T. Markowski (red.), *Obszar metropolitalny Łodzi – wyzwania i problemy*, Biuletyn KPZK PAN, 215, s. 25–47.
- Liszewski S., 2010, *Metropolia jako przedmiot badań naukowych i obszar dynamicznych przemian przestrzennych oraz społeczno-gospodarczych*, [w:] C. Domański, T. Śmiłowska (red.), *Procesy metropolizacyjne w teorii naukowej i praktyce: konferencja naukowa, Łódź, 12–14 października 2009 r.*, Biblioteka Wiadomości Statystycznych, 63, Główny Urząd Statystyczny, Urząd Statystyczny w Łodzi, s. 27–41.
- Lorens P., 2005, *Realizacja wielkoskalarnych przedsięwzięć urbanistycznych jako katalizator rozwoju metropolii*, [w:] T. Markowski (red.), *Planowanie i zarządzanie w obszarach metropolitalnych*, Biuletyn KPZK PAN, 221, s. 123–131.
- Malisz B., Zgliński W., Heřman S., Eberhardt P., 1972, *Delimitacja aglomeracji miejskich*, Instytut Geografii PAN, Warszawa.
- Markowski T., Marszał T., 2006, *Metropolie, obszary metropolitalne, metropolizacja. Problemy i pojęcia podstawowe*, KPZK PAN, Warszawa.
- Młodak A., 2012, *Statystyka metropolii polskich – problemy i perspektywy*, Studia Regionalne i Lokalne, 48, 2, s. 20–38.
- Mrzygłód T., 1958, *Planowanie regionalne*, Polskie Wydawnictwo Gospodarcze, Warszawa.
- Parysek J., 1982, *Modele klasyfikacji w geografii*, Wydawnictwo Naukowe UAM, Poznań.
- Plan Przestrzennego Zagospodarowania Kraju do roku 1990*, 1974, Biuletyn KPZK PAN, 85.
- Podhalański B., 2013, *Integrowanie przestrzeni metropolitalnych*, Monografia, Architektura, 443, Politechnika Krakowska.
- Potrykowska A., 1989, *Funkcjonalne regiony miejskie w krajowym systemie osadniczym* [w:] P. Korcelli, A. Gawryszewski (red.), *Współczesne przemiany regionalnych systemów osadniczych w Polsce*, Prace Geograficzne, 152, Instytut Geografii i Przestrzennego Zagospodarowania PAN, Warszawa, s. 55–76.
- Różański S., Filipkowski S., Buckiewiczówna M., 1928, *Plan ogólny Wielkiej Warszawy*, Architektura i Budownictwo, 11–12, s. 410–438.
- Sławiński T., 2010, *Obszar Metropolitalny Warszawy – delimitacja*, [w:] C. Domański, T. Śmiłowska (red.), *Procesy metropolizacyjne w teorii naukowej i praktyce: konferencja naukowa, Łódź, 12–14 października 2009 r.*, Biblioteka Wiadomości Statystycznych, 63, Główny Urząd Statystyczny, Urząd Statystyczny w Łodzi, s. 58–71.
- Smętkowski M., 2007, *Delimitacja obszarów metropolitalnych – nowe spojrzenie*, [w:] G. Gorzelak, A. Tucholska (red.), *Rozwój, region, przestrzeń*, Ministerstwo Rozwoju Regionalnego, EUROREG, Warszawa, s. 215–233.
- Smętkowski M., Jałowicki B., Gorzelak G., 2009a, *Obszary metropolitalne w Polsce – diagnoza i rekomendacje*, Studia Regionalne i Lokalne, 35, 1, s. 52–73.

- Smętkowski M., Jałowicki B., Gorzelak G., 2009b, *Metropolitan areas in Poland – diagnosis and recommendations*, Regional and Local Studies, special issue, s. 37–58.
- Sokołowski D., 2009, *Aglomeracja bydgosko-toruńska w strukturze osadniczej kraju i regionu*, [w:] W. Maik (red.), *Aglomeracje miejskie w Polsce na przełomie XX i XXI wieku. Problemy rozwoju, przekształceń strukturalnych i funkcjonowania*, Wyższa Szkoła Gospodarki w Bydgoszczy, s. 203–229.
- Statystyka układów regionalnych*, 1972, *Statystyka Regionalna*, 33, Główny Urząd Statystyczny, Warszawa, s. 119–166.
- Study on Urban Functions*, 2007, *ESPON Project 1.4.3. Final Report*, ESPON Coordination Unit, Luxembourg.
- Swianiewicz P., Klimska K., 2005, *Społeczne i polityczne zróżnicowanie aglomeracji w Polsce – waniliowe centrum, mozaika przedmieść*, *Prace i Studia Geograficzne*, 35, s. 45–70.
- Szmytkie R., 2013, *W kwestii metropolii i obszarów metropolitalnych*, *Przegląd Administracji Publicznej*, 2, s. 35–47.
- Śleszyński P., 2013, *Delimitacja Miejskich Obszarów Funkcjonalnych stolic województw*, *Przegląd Geograficzny*, 85, 2, s. 173–197.
- Śleszyński P., 2015, *Problemy delimitacji miejskich obszarów funkcjonalnych w Polsce*, *Rozwój Regionalny i Polityka Regionalna*, 29, s. 37–53.
- Śleszyński P., 2016, *Naukowe podstawy i praktyczne problemy klasyfikacji i delimitacji obszarów metropolitalnych*, [w:] J. Szlachetko, R. Gajewski (red.), *Instytucjonalne formy współdziałania jednostek samorządu terytorialnego na obszarach metropolitalnych*, Instytut Metropolitalny, Wydawnictwo Uniwersytetu Gdańskiego, s. 71–87.
- Topczewska T., Goljaszewska B., Ostaszewska K., 1986, *Zagadnienia metodyczne planowania obszarów aglomeracji*, *Biuletyn Instytutu Gospodarki Przestrzennej i Komunalnej*, Rok XIII, 9–10, Warszawa, s. 19–32.
- Wdowiak W., 1965, *Miasta – skupiska miejskie i obszary umiastowione w Polsce*, *Miasto*, 12, s. 6–19.
- Wróbel A., 1970, *Zagadnienia delimitacji obszarów metropolitalnych*, [w:] *Delimitacja obszarów zurbanizowanych*, *Biuletyn KPZK PAN*, 57, s. 7–20.
- Zuzańska-Żyśko E., 2016, *Procesy metropolizacji. Teoria i praktyka*, PWN, Warszawa.

Summary

This article reviews some of the most prominent ways of delineating urban settlement systems in Poland in the time-frame from the 1960s through to the present. Delimitation of urbanised areas connected functionally with Poland's largest cities were achieved down the years, given applied goals relating to spatial planning and management, or else the needs of statistical reporting, or else cognitive objectives.

The work detailed here has focused on an examination of temporal evolution of the criteria used in delineating urban systems, as well as on the evolution of perception as to what these large urban clusters are.

The initial perception of metropolitan settlement systems in Poland as merely population agglomerations (Dziewoński and Kosiński, 1960) evolved quickly into economic-based classifications of urban and urban-industrial agglomerations (Leszczycki *et al.*, 1971). This took place in a period of dynamic development of the industry, as supported by the planned economy typical for the state in the communist era. Not only were existing urban agglomerations delimited, but also planning activity was instigated in line with forecasted ranges 20–30 years from now (Jędraszko, Karbownik *et al.*, 1974–1978).

The 1960s and 1970s saw the delimitations of large urban clusters defined in various ways. It was mainly criteria based on data available from public statistics that were used, most especially demographic indicators of urbanisation that include the structure of employment (*i.a.* the share of the non-agricultural population). Only more rarely have indicators of urban land use been applied, with work on commuting statistics done in just a few cases. Among the most innovative works of this period was that of E. Iwanicka-Lyra (1969), which proposed a synthetic measure by which the boundaries of urban agglomerations might be distinguished.

The notion of the “metropolitan area” soon emerged, and was related to the terminology introduced in public statistics in the United States. Delimitation of the metropolitan areas around larger urban centres in Poland carried out by the Central Statistical Office (Gontarski, 1973) included a set of indicators in respect of functional connections, occupational structure of the population, demographic change, and housing conditions. In the 1970s, P. Korcelli also foresaw the development of Poland’s metropolitan areas, in this way referring to the concept of “daily urban systems”.

The perception of metropolitan settlement systems changed markedly after 1989, along with the political and economic transformation. The Union of Polish Metropolises, established in 1990, proposed its own delimitation of metropolitan areas based on NUTS 3 statistical sub-regions (*Atlas...*, 2004). However, this emerged as over-simplified. M. Smętkowski *et al.* (2009b) demarcated metropolitan areas for the seven largest urban centres in Poland, wherein the primary criterion was the inclusion of gminas outstanding where levels of local development and development dynamics were concerned.

Further development of criteria for the delimitation of urban settlement systems was very much inspired by pan-European research and statistical projects (ESPON, Urban Audit). The concept of “functional urban areas” likewise emerged. In line with demand from the Ministry of Regional Development, P. Śleszyński (2013) developed a means of delimiting or delineating FUAs (their cores and external zones) in respect of 16 voivodeship centres, and on the basis of 7 uniform, statistic-based criteria, plus some additional topological principles.

Summing up the contemporary approach to delimitation, we may note how it is typical to combine functional criteria – concerning *i.a.* the commute to work and migration to cities; socio-economic criteria – related to the level of entre-

preneurship or employment statistics; and morphological criteria – defining the development of the suburban zone, as well as the condition of, and changes in, housing resources. The basic unit of delimitation is usually the gmina, given that this is the most coherent territorially, and also because the basic spatial-planning and development-control instruments come within the purview of this (local-authority) tier of administration.

