

PRZEMYSŁAW DULĘBA, ANDRZEJ KOSICKI

PROBLEM BADAŃ NAD OSADNICTWEM WCZESNOLATEŃSKIM  
NA ŚLĄSKU NA PRZYKŁADZIE OSADY  
W KURŻĄTKOWICACH, POW. OŁAWSKI<sup>1</sup>

**Abstrakt:** Wyniki badań wykopaliskowych na stanowisku 1 w Kurżątkowicach, pow. oławski, stanowią niezwykle istotny przyczynek do studiów nad osadnictwem kultury lateńskiej na obszarze współczesnej Polski. Na wspomnianym stanowisku natrafiono na relikty niewielkiej osady kultury lateńskiej w postaci typowych dla tego okresu obiektów osadniczych, takich jak półziemianka, jamy różnego przeznaczenia, glinianka czy piec garncarski. Pozyskany z nich materiał, na który składa się niemal wyłącznie ceramika naczyniowa, wskazuje, iż możemy datować je na wczesny okres lateński. Wagę tych odkryć podkreśla fakt, iż wspomniane obiekty z Kurżątkowic są jedynymi znanymi do tej pory obiektami osadniczymi kultury lateńskiej z terenu współczesnej Polski, które możemy datować na fazy LT B1-B2. Wiele cech warsztatu ceramicznego zarejestrowanego w Kurżątkowicach wskazuje, iż celtyccy osadnicy z obszaru Dolnego Śląska byli ściśle powiązani z obszarem środkowego dorzecza Dunaju, a zwłaszcza z terenem Moraw.

**Słowa kluczowe:** kultura lateńska, osadnictwo, budownictwo, piec garncarski, ceramika

**Abstract:** The results of excavations on site 1 at Kurżątkowice, Oława district, make a very essential contribution to the studies on La Tène culture settlements on the area of modern Poland. Unearthed at the above mentioned site were relics of a small La Tène culture settlement in form of settlement features typical for that time, such as a shallow pit-house, pits of various purpose, clay-pit or pottery kiln. The material, found inside of these features, consisting almost exclusively of vessel pottery, indicates that the features may be dated to the Early La Tène period. The importance of these discoveries is emphasised by the fact that the above mentioned features at Kurżątkowice are up till now the only known settlement features of La Tène culture on modern Polish lands which may be dated to phase LT B1-B2. Many attributes of the pottery workshop registered at Kurżątkowice indicate that the Celtic settlers from Lower Silesia were closely related to the lands of central Danube river basin, particularly to the area of Moravia.

**Keywords:** La Tène culture, settlement, construction, pottery kiln, ceramics

## 1. WSTĘP

Osadnictwo celtyckie na obszarze współczesnych ziem polskich jest zagadnieniem niezwykle ważnym, albowiem ten relatywnie krótki chronologicznie i ograniczony terytorialnie epizod osadniczy spowodował szereg istotnych zmian kulturowych.

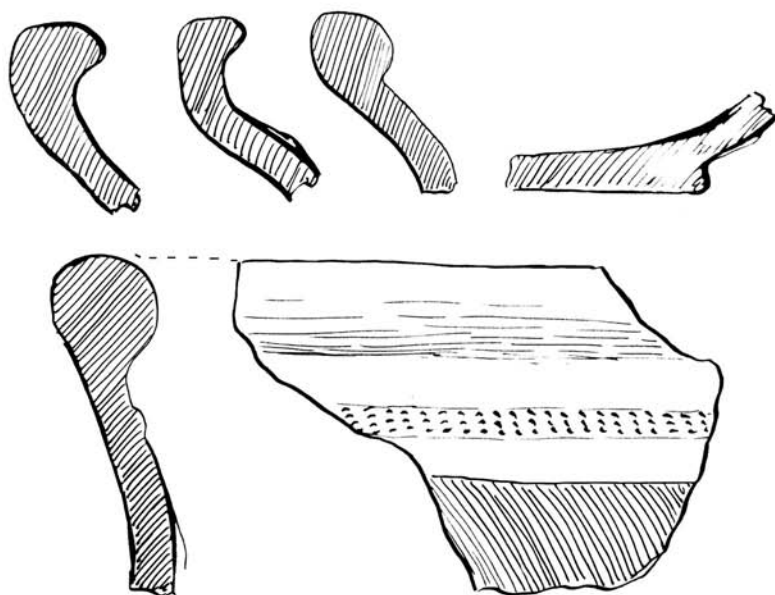
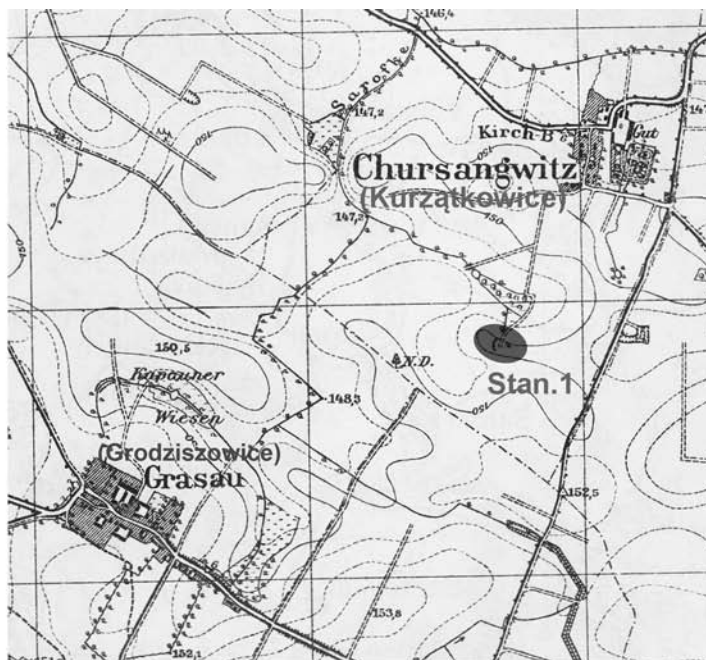
<sup>1</sup> Prezentowane opracowanie powstało w ramach projektu nr 2013/08/S/HS3/00278 „Kultura lateńska na Śląsku. Chronologia, zasięg i ponadregionalne powiązania”, finansowanego ze środków Narodowego Centrum Nauki.

Potwierdzona archeologicznie bytność przedstawicieli ludności kultury lateńskiej, których powszechnie identyfikuje się ze znanymi ze źródeł historycznych plemionami celtyckimi, spowodowała szeroki napływ najnowszych zdobyczy cywilizacyjnych, które były w tym czasie istotnym bodźcem do rozwoju ówczesnych pradziejowych społeczności zamieszkujących dorzecze Odry i Wisły. Przytoczona wyżej opinia nie jest obecnie przez nikogo negowana, wręcz przeciwnie, w literaturze poświęconej epoce żelaza na ziemiach polskich podkreśla się ją nieustannie. Jednak mimo tego szczegółowa wiedza na temat specyfiki osadnictwa celtyckiego rejestrowanego na Śląsku i w Małopolsce jest wiedzą niewątpliwie wyjątkowo ekskluzywną nawet w środowisku badaczy zajmujących się prehistorią. Jeśli podstawowe informacje na temat celtyckich mieszkańców Polski w okresie środkowo- i późnolateńskim są jeszcze ogólnie znane, to znajomość źródeł z okresu wczesnolateńskiego jest już niestety na pograniczu „wiedzy tajemnej”. Co więcej, można śmiało zaryzykować twierdzenie, iż okres wczesnolateński, czyli IV w. i 1 poł. III w. przed Chr. należy do jednego z najsłabiej archeologicznie rozpoznanych odcinków czasowych w prehistorii ziem współczesnej Polski. Celem prezentowanego opracowania osady ludności kultury lateńskiej w Kurzątkowicach jest przedstawienie obecnie dostępnych danych i przez to poszerzenie nadal nielicznych informacji dotyczących specyfiki osadnictwa celtyckiego w okresie wczesnolateńskim na Dolnym Śląsku.

## 2. HISTORIA BADAŃ

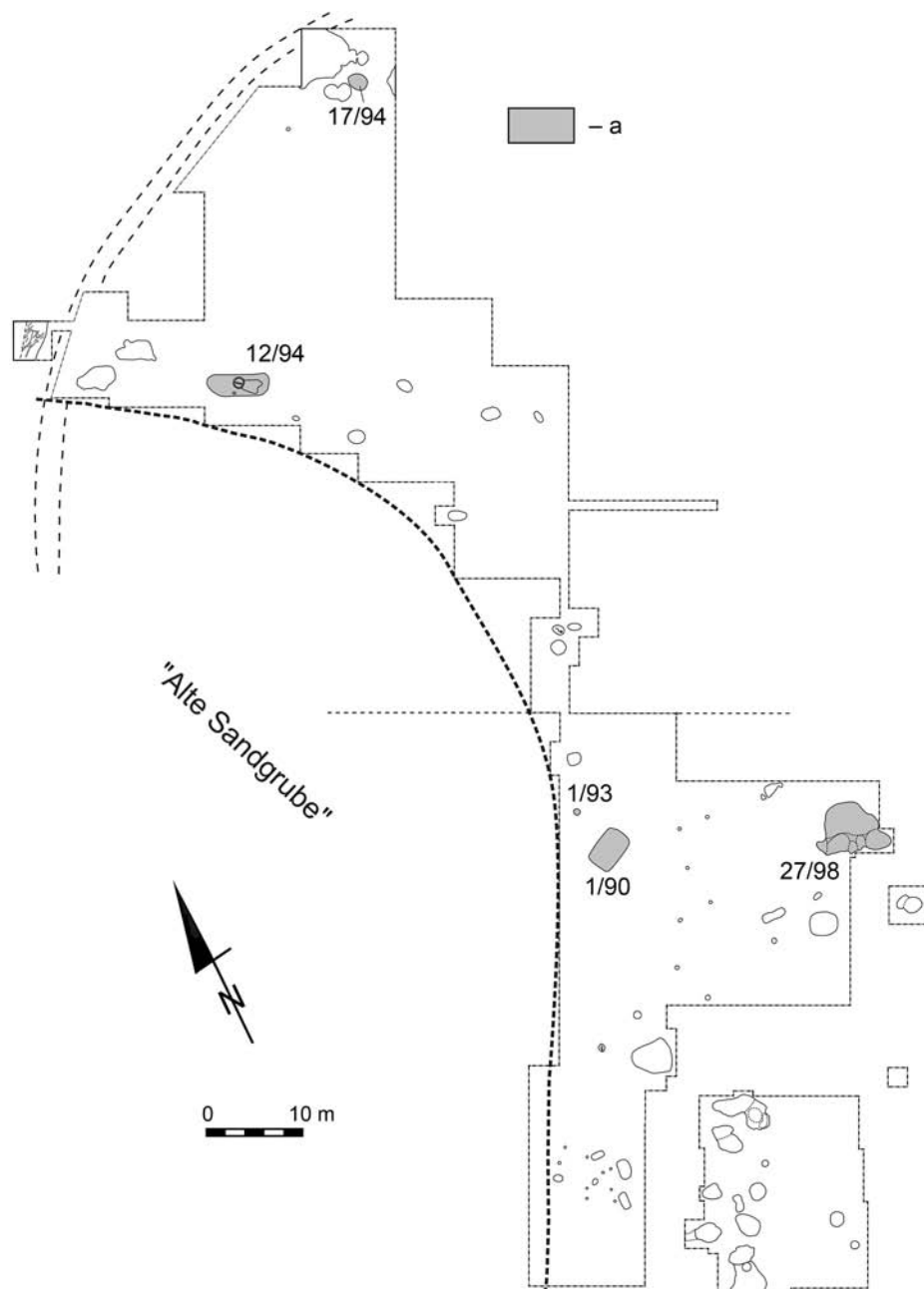
Osada kultury lateńskiej w Kurzątkowicach (dawne Chursangwitz, Kr. Ohlau) została odkryta już w okresie międzywojennym przez Alexandra Daslera, wiejskiego nauczyciela, amatora archeologii i jednego z najlepszych współpracowników ówczesnych niemieckich służb konserwatorskich na Dolnym Śląsku. O jego nadzwyczajnej aktywności oraz wyjątkowym profesjonalizmie świadczy liczba znalezisk zarejestrowanych w najbliższej okolicy Wawrzeńczyc (dawne Lorzendorf, Kr. Ohlau), gdzie pracował, oraz jakość dokumentacji, jaką dostarczał wraz zabytkami. Osada ludności kultury lateńskiej będąca tematem tego artykułu została odkryta na stanowisku 1, które było penetrowane przez Daslera w latach 1928–1931 (Archiwum Państwowe we Wrocławiu, Wydział Samorządowy Prowincji Śląskiej, sygn. 747, teczka Chursangwitz; Kosicki 1993, s. 456–457, ryc. 4). Znajduje się ono na południe od wsi, gdzie w okresie międzywojennym funkcjonowała rozległa piaskownia (obecnie zasypana i zrehabilitowana), przedzielona polną drogą na dwie części (ryc. 1). Jest to stanowisko wielokulturowe, obfitujące w materiały z różnych epok, natomiast warto podkreślić, że artefakty z epoki żelaza znajdowano głównie po wschodniej stronie dawnej piaskowni (Alte Sandgrube).

Stanowisko 1 ponownie zainteresowało badaczy dopiero w latach dziewięćdziesiątych XX w. Z inicjatywy Andrzeja Kosickiego, w latach 1990, 1993–1994, 1996–1998, podjęto tam badania wykopaliskowe, które początkowo miały charakter ratowniczy (Kosicki 1992; 1996; 1997; 1998). Wykopy badawcze zlokalizowano na



Ryc. 1. Lokalizacja stanowiska 1 w Kurżatkowicach na archiwalnej mapie topograficznej oraz dokumentacja przedwojennych znalezisk z Kurżatkowic ze zbiorów Archiwum Państwowego we Wrocławiu, Wydział Samorządowy Prowincji Śląskiej, sygn. 747. Bez skali.

Fig. 1. Location of site 1 at Kurżatkowice on an archival topographic map and the documentation of pre-war Kurżatkowice finds from the State Archive collection in Wrocław, Silesian Province Communal Department, catalogue number 747. No scale.



Ryc. 2. Plan badań wykopaliskowych na stanowisku 1 w Kurzątkowicach z lat dziewięćdziesiątych XX w.  
a – kultura lateńska.

Opracował P. Dulęba

Fig. 2. Plan of excavations on site 1 at Kurzątkowice from the 90<sup>th</sup> of the 20<sup>th</sup> c.  
a – La Tène culture.

Prepared by P. Dulęba

obrzeżach dawnej piaskowni (ryc. 2), która pomimo zasypania i rekultywacji nadal jest wyraźnie widoczna w terenie. W trakcie sześciu sezonów badań natrafiono na obiekty kultur amfor kulistych, unietyckiej, lateńskiej, przeworskiej z młodszego okresu przedrzymskiego oraz z okresu wczesnego średniowiecza. Zdeydowanie największą wagę poznawczą mają znaleziska należące do ludności kultury lateńskiej, albowiem pomimo swej skromnej liczby są pozostałościami najlepiej do tej pory rozpoznanej osady wspomnianej kultury w obrębie jej dolnośląskiej enklawy.

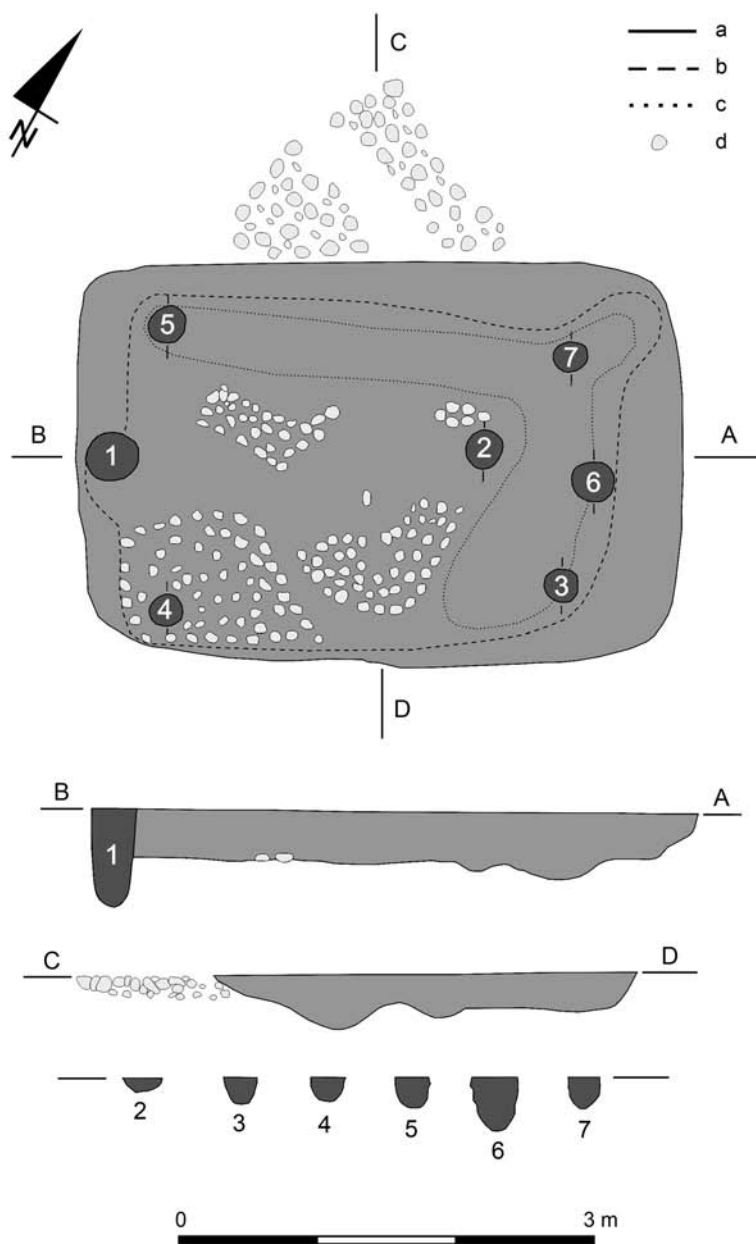
### 3. ŚRODOWISKO NATURALNE

Prezentowana osada została zlokalizowana na niewielkim pagórku, nieznacznie wyróżniającym się na niemal płaskiej wysoczyźnie w południowo-wschodniej części Równiny Wrocławskiej. Miejsce to znajduje się w strefie źródłiskowej niewielkiej rzeki Żórawki, która jest prawobrzeżnym dopływem rzeki Ślęzy. Pokrywą glebową stanowią tu niezwykle żyzne czarne ziemie, pod którymi zalegają piaski i żwiry lodowcowe oraz towarzyszące im gliny zwałowe (Kosicki 1997, s. 244). Cały obszar Równiny Wrocławskiej obfituje w znaleziska niemal ze wszystkich okresów pradziejów i do chwili obecnej jest niezwykle intensywnie wykorzystywany rolniczo.

### 4. BUDOWNICTWO I ROZPLANOWANIE OSADY

Jedyna do tej pory zarejestrowana na stanowisku półziemianka kultury lateńskiej (obiekt 1/90) zachowała się w bardzo dobrym stanie. Znajdowała się w centralnej części badanego wykopaliskowo obszaru, na szczycie niewielkiego pagórka, na którym usytuowana była osada. Orientacja obiektu względem kierunków świata odpowiada generalnym tendencjom zaobserwowanym na osadach kultury lateńskiej, gdzie preferowano kierunek wschód–zachód, niekiedy z lekkimi odchyleniami. Na środku obu ścian szczytowych umieszczono największe i najgłębiej wkopane w podłoże słupy (ryc. 3), które stanowiły zapewne główne podpory konstrukcyjne dachu (sochy). Poza nimi w każdym narożniku znajdował się dodatkowy słup. Najpłycej posadowiony słup znajdował się w części centralnej, przy wschodniej sosze, i dlatego może być interpretowany jako element dodatkowej podpory dla ślēmiona lub część jakiejś wewnętrznej konstrukcji połączonej z konstrukcją dachu. Obecność słupów w narożnikach może sugerować, iż dach prawdopodobnie nie opierał się na powierzchni ziemi, lecz na ścianach wzniesionych powyżej poziomu gruntu. W przypadku obiektu z Kurżątkowic trudno wiarygodnie określić sposób budowania ścian. Mogła to być zarówno konstrukcja plecionkowa, sumikowo-łatkowa czy też zrębowa. Obiekt 1/90 miał 14,08 m<sup>2</sup> powierzchni, co plasuje go wśród średnich tego typu budynków celtyckich znanych z obszaru współczesnej Polski (Dulęba 2010, tabela XIX).

Typologia chat półziemiankowych, opracowana przez Jiříeho Medunę (1980, s. 48–49), zawiera aż pięć zasadniczych typów oraz ich poszczególne warianty,



Ryc. 3. Obiekt 1/90

a – poziom 0; b – poziom – 20 cm; c – poziom – 45 cm; d – kamień; 1–7 – dolki postłupowe.

Opracował P. Dulęba

Fig. 3. Feature 1/90

a – level 0; b – level – 20 cm; c – level – 45 cm; d – stone; 1–7 – postholes.

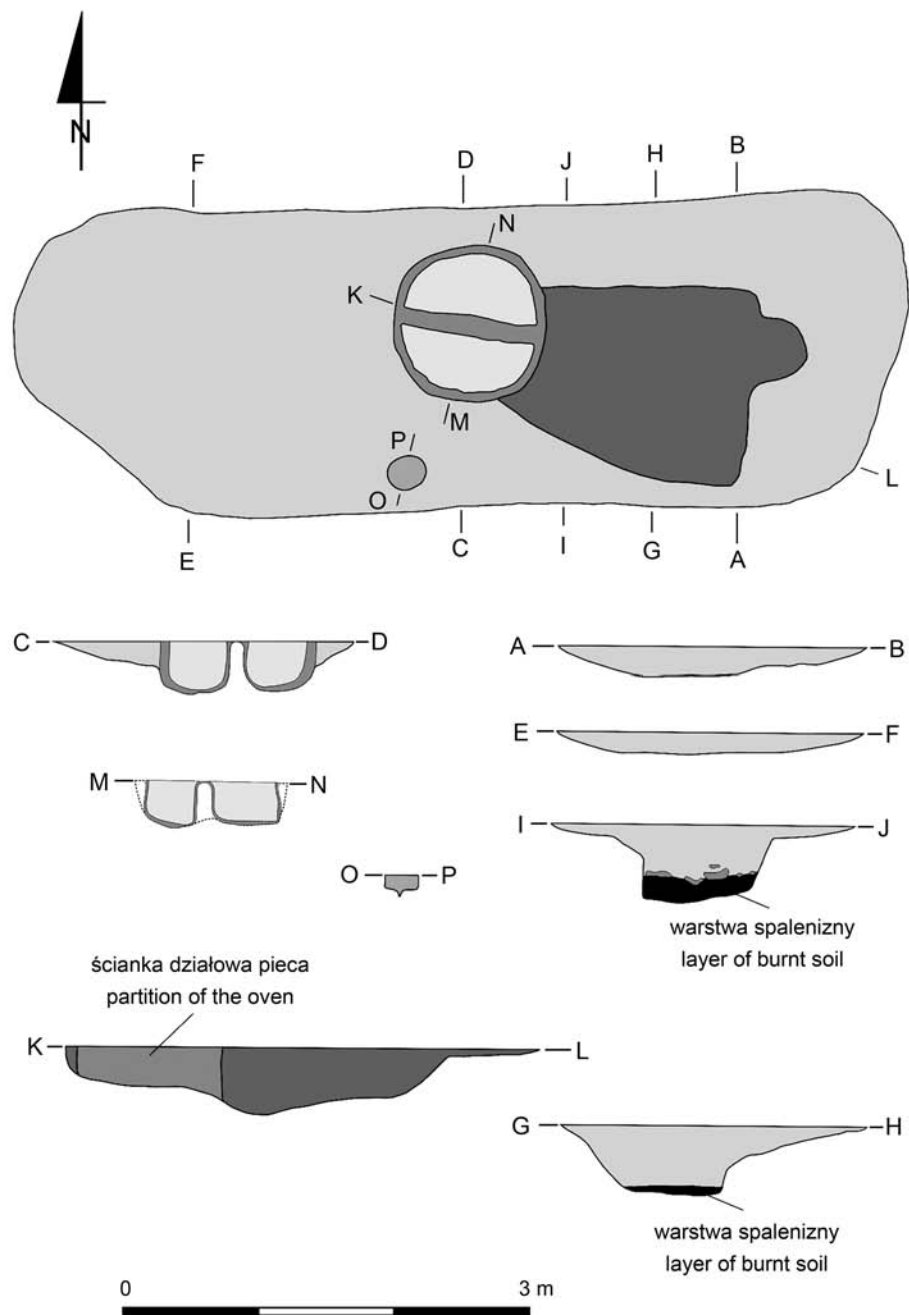
Prepared by P. Dulęba

z których najbliższym dla obiektu 1/90 z Kurżątkowic jest typ B-1 (budynki ze słupami konstrukcyjnymi na dłuższej osi oraz w narożnikach). Analogiczny typ konstrukcji spotyka się na osadach kultury lateńskiej w środkowej Europie relatywnie rzadko, za to jest on bardzo rozpowszechniony w środowisku germańskim, zwłaszcza w okresie wpływów rzymskich (Meduna 1980, s. 55). Półziemianka o podobnej budowie i rozmiarach (powierzchnia użytkowa 14,4 m<sup>2</sup>) została odkryta na stanowisku 2 w Zagórze, pow. wielicki, w zachodniej Małopolsce (Dulęba, Okoński 2012, s. 12, tabl. 371). Obiekt ten można datować na fazy LT C1b-C2. Kolejne przykłady takiej konstrukcji budynku znane są z obszaru Kotliny Karpackiej, m.in. ze słowackiej miejscowości Bajč-Vlkanovo (Březinová 1999, ryc. 3) oraz z miejscowości Polgár w północnych Węgrzech (Szabó i in. 2008, ryc. 9). Oba budynki należy ramowo datować na fazy LT B2-LT C1.

W literaturze przedmiotu istnieje wiele hipotez co do funkcji tego typu obiektów (przegląd tych hipotez – por. Waldhauser und Arbeitsgruppe 1993, s. 355–357). Wedle dostępnej obecnie wiedzy wydaje się, że chaty półziemiankowe nie były standardowymi obiektami mieszkalnym *sensu stricto*, lecz specyficznymi budowlami, prawdopodobnie zamieszkiwanymi czasowo, w okresie letnim, lub przeznaczonymi głównie do różnorodnej aktywności rzemieślniczo-gospodarczej.

Zdecydowanie najciekawszym obiektem odkrytym w Kurżątkowicach jest relikw pieca garncarskiego (obiekt 12/94). Różnił się on nieco od powszechnie znanych tego typu urządzeń z obszaru Europy Środkowej (por. Hlava 2008, s. 224–231, ryc. 6). Komora pieca oraz towarzysząca jej jama przypieczowa znajdowały się wewnątrz rozległej, podłużnej jamy zorientowanej dłuższą osią po linii wschód–zachód. Komora pieca z Kurżątkowic zachowała się jedynie w dolnej partii. Nie zachował się ruszt, który jest najbardziej charakterystycznym elementem tego typu konstrukcji. Piece z komorą przedzieloną na dwie części poprzeczną ścianką spotyka się znacznie częściej na terenie Europy Środkowej, natomiast obiekty, które wyróżniają się nieco inaczej skonstruowaną, jednolitą komorą wypalową, są charakterystyczne dla zachodniej Celtyki (Hlava 2008, s. 231). Komora i jama przypieczowa zostały usytuowane we wnętrzu rozległej i dość regularnej jamy (ryc. 4; 5). W jej środkowej części, tuż przy południowej ścianie, odsłonięto dołek posłupowy, co może wskazywać, iż komora pieca i jama przypieczowa były osłaniane przez jakieś zadaszenie, które obecnie trudno zrekonstruować.

Piec garncarski z Kurżątkowic można uznać za najstarszy tego typu obiekt celtycki znany z obszaru współczesnej Polski. Z obszaru Dolnego Śląska znany jest jeszcze jeden piec, który został odkryty podczas badań ratowniczych w podwrocławskiej miejscowości Mokronos Dolny (Kamyszek, Żygadło 2013). Obiekt ten zachował się niestety jedynie w części spągowej, przez co w jego wypełniku znaleziono jedynie bardzo niewielką liczbę słabo zachowanych naczyń, co wyraźnie utrudnia jego datowanie, a nawet może stawiać pod znakiem zapytania jego przynależność kulturową. Na Górnym Śląsku znaleziska obejmują silnie zniszczony piec odsłonięty w 1925 r. podczas badań ratowniczych w Nowej Cerekwi, pow. głubczycki (Richthofen 1926, s. 191, tabl. 24:3) oraz piec z Roszowickiego Lasu, pow. kędzierzyńsko-kozielski



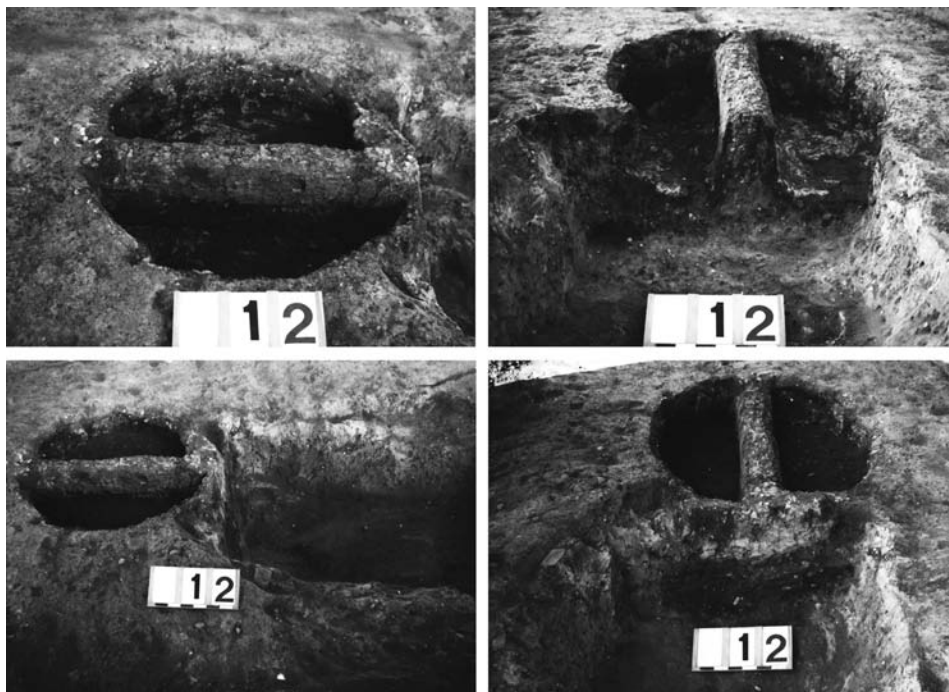
Ryc. 4. Obiekt 12/94.

Fig. 4. Feature 12/94.

Opracował P. Dulęba

Prepared by P. Dulęba





Ryc. 5. Obiekt 12/94 w trakcie eksploracji.

Fot. A. Kosicki

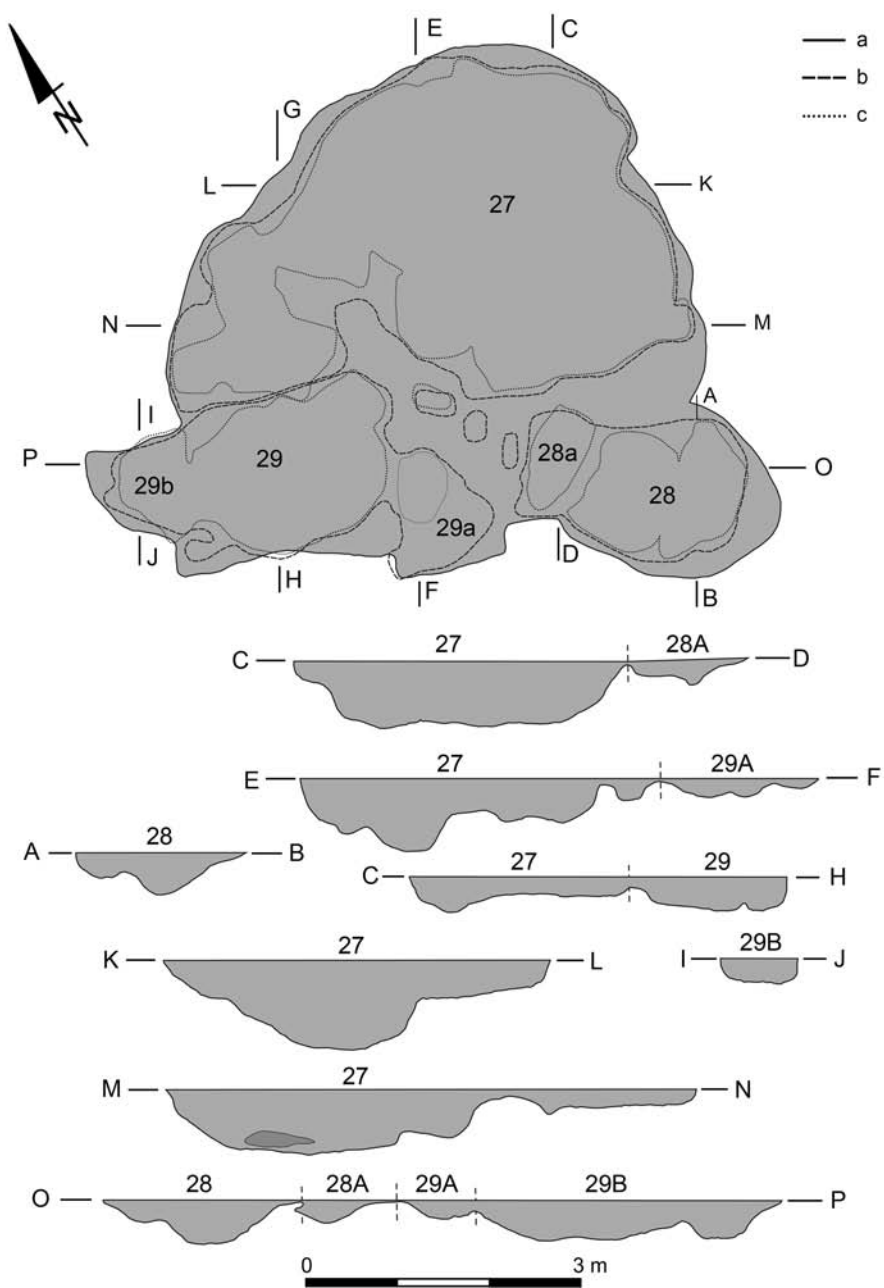
Fig. 5. Feature 12/94 during exploration.

Photo A. Kosicki

(Bednarek 1993, s. 111). Oba obiekty należy datować na okres środkowolateński. Z tego samego odcinka chronologicznego pochodzi silnie zniszczony piec odkryty w trakcie badań ratowniczych na osadzie w Krakowie-Wyciążu (Poleska 2006, s. 205–206) oraz słabo zachowany (i najprawdopodobniej nigdy nie używany) piec ze stanowiska 17 w Podłężu, pow. wielicki (Dzięgielewska i in. 2006, s. 651). Jedyny późnolateński piec garncarski znany z terenu Polski pochodził również z Podłęża (stanowisko 1), a znajdował się w około 2 km na północ oddalonej od wspomnianego wyżej stanowiska osadzie grupy tynieckiej (Woźniak 1990, s. 81–83).

Obiekt 27/98 (ryc. 6; 7), który w istocie stanowi skupisko różnorodnych, nieckowatych jam o nieregularnym kształcie, należy interpretować jako tzw. jamę gliniankową. Takie „glinianki”, związane najprawdopodobniej nie tylko z eksploatacją gliny, ale również z innymi aktywnościami gospodarczymi, na obszarze Czech i Moraw użytkowane były niemal przez cały okres lateński (por. Waldhauser 1977, s. 146–147, tabela 1, ryc. 3; Čižmář 2003, s. 24, ryc. 5). Analogiczne obiekty o zróżnicowanych rozmiarach znane są także z obszaru Kotliny Karpackiej (Szabó i in. 2007, s. 27, 47, 51, 71, 167, 168, 185, mapa 2).

Pozostałe obiekty – 1/93 (ryc. 8) oraz 17/94 (ryc. 9) – to relikt jam, których funkcję bardzo trudno precyzyjnie oznaczyć. Wydaje się, że jak w zdecydowanej



Ryc. 6. Obiekt 27/98

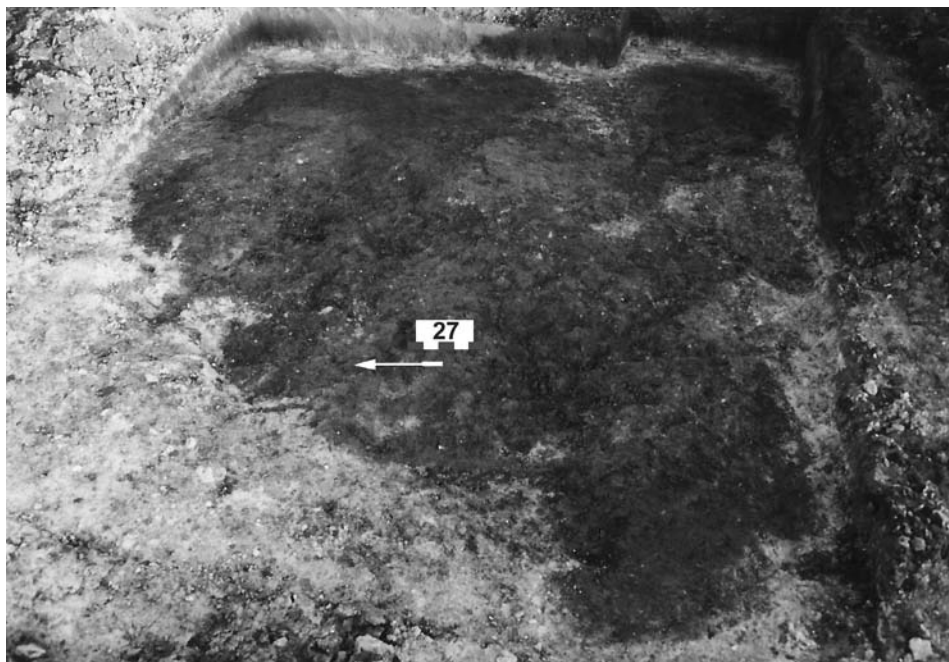
a – poziom 0; b – poziom – 20 cm; c – poziom – 30 cm.

Opracował P. Dulęba

Fig. 6. Feature 27/98

a – level 0; b – level – 20 cm; c – level – 30 cm.

Prepared by P. Dulęba

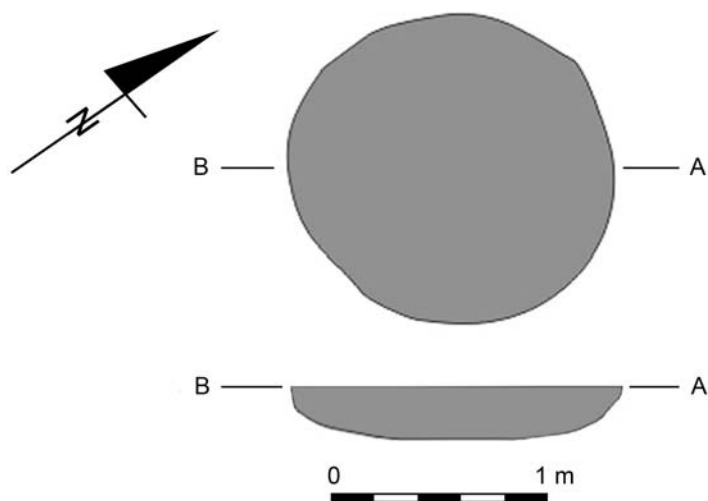


Ryc. 7. Obiekt 27/98 na poziomie wyróżnienia.

Fot. A. Kosicki

Fig. 7. Feature 27/98 on the distinguishment level.

Photo A. Kosicki

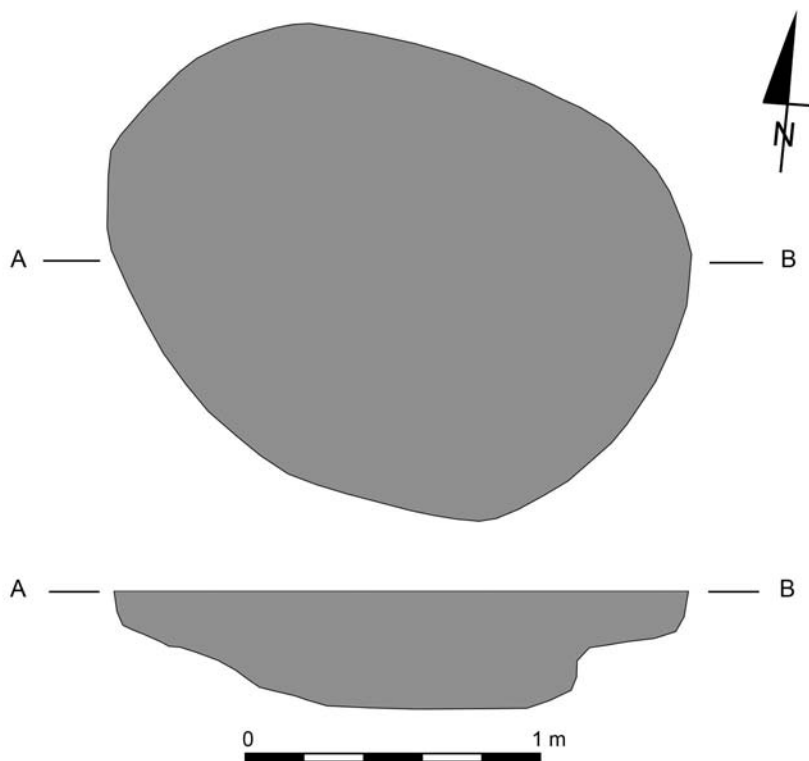


Ryc. 8. Obiekt 1/93.

Opracował P. Dulęba

Fig. 8. Feature 1/93.

Prepared by P. Dulęba



Ryc. 9. Obiekt 17/94.

Fig. 9. Feature 17/94.

Opracował P. Dulęba

Prepared by P. Dulęba

większości tego typu przypadków, możemy je określić jako jamy śmietniskowe lub zasobowe, przy czym to drugie przeznaczenie wydaje się mniej prawdopodobne ze względu na stosunkowo niewielką głębokość obu wspomnianych obiektów.

## 5. ANALIZA MATERIAŁÓW

### 5.1. SPOSÓB OPRACOWANIA MATERIAŁU CERAMICZNEGO

Warsztat ceramiczny kultury lateńskiej obfitował w bardzo rozbudowany wachlarz technologii wytwarzania naczyń, dodatkowo bardzo zróżnicowanych w poszczególnych prowincjach Celtyki. Ze względu na ten fakt wielokrotnie przedstawiano różnorodne próby systematyki technologii produkcji naczyń kultury lateńskiej, które pomimo pozornych odmienności w zasadzie nie różniły się w opisie najważniejszych cech, co mocno komplikuje korzystanie z tego typu ustaleń. Bardzo ważną sprawą jest jednolite określenie kryteriów podziału. Z tej przyczyny zastosowano

sposób opracowania i klasyfikacji naczyń ceramicznych kompatybilny z tym, który został przyjęty dla dużej serii materiałów z Małopolski Zachodniej (por. Dulęba 2010; Dulęba, Okoński 2012; Dulęba 2014, ryc. 2).

Podstawowym kryterium podziału jest wyróżnienie ceramiki warsztatowej, czyli wykonanej przy użyciu koła garncarskiego w wyspecjalizowanych warsztatach rzemieślniczych, oraz ceramiki ręcznie lepionej, która najprawdopodobniej stanowiła okazjonalną produkcję poszczególnych gospodarstw. Warto podkreślić to, o czym niejednokrotnie pisano, że ceramika celtycka prawdopodobnie nie była formowana na kole z jednego kawałka gliny, ale wykonywana techniką taśmowo-ślizgową lub ręcznie lepioną, a następnie silnie obtaczana na kole (Dobrzańska, Piekarczyk 2005). Stwierdzenie, czy naczynie zostało wykonane w jednej ze wspomnianych technik jest możliwe jedynie poprzez specjalistyczne badania (analiza szlifów, spektrometria), stąd też wydaje się, że właściwsze jest określenie „ceramika wykonana na kole garncarskim”, zamiast szczegółowego terminu „ceramika toczona”. Ślady obtaczania naczyń ręcznie uformowanych widoczne są zwłaszcza na niektórych egzemplarzach dużych rozmiarów, najczęściej garnkach. W trakcie przeprowadzania podziału typologicznego i analizy morfologicznej nie wydzielano osobno ceramiki wykonanej na kole od ceramiki ręcznie lepionej, co jest standardowo stosowane dla ceramiki celtyckiej, ze względu na fakt, iż w przypadku omawianej kultury identyczne pod względem formalnym typy naczyń wykonywano w różnorodnych technologiach (por. Meduna 1980; Rulf, Salač 1995; Salač 1992; 1998).

W prezentowanym artykule ceramikę wykonaną na kole podzielono na sześć grup technologicznych według rodzaju sposobu wypalenia (atmosfera redukcyjna lub utleniająca) oraz według obecności i rodzaju domieszki, jaka została zastosowana do schudzania masy ceramicznej. Ceramikę ręcznie lepioną podzielono na pięć grup technologicznych, głównie na podstawie rodzaju oraz ilości domieszki.

Dane ilościowe podzielono na dwa odrębne sposoby kwantyfikacji (tabela 1). Cechy zbioru określano zarówno według podziału na liczbę fragmentów naczyń, jak

Tabela 1. Zestawienie ilościowe i procentowe fragmentów naczyń oraz tzw. minimalnej liczby naczyń z obiektów kultury lateńskiej (opracował P. Dulęba)

Table 1. Quantitative and percentage comparison of pottery shards and the so called minimal number of vessels from La Tène culture features (prepared by P. Dulęba)

Nr obiektu	Liczba fragmentów ceramiki					Minimalna liczba naczyń				
	sztuki			%		sztuki			%	
	suma	K	R	K	R	suma	K	R	K	R
1/90	423	152	271	36	64	58	25	33	44	56
1/93	144	62	82	43	56	24	14	10	58	42
12/94	257	177	80	69	31	34	25	9	74	26
17/94	13	13	0	100	0	1	1	0	100	0
27/98	148	12	136	8	92	16	3	13	19	81

Objaśnienia: K – naczynia wykonane na kole; R – naczynia ręcznie lepione.

Explanation: K – pottery thrown on potter's wheel; R – hand kneaded pottery.

i na tzw. minimalną liczbę naczyń, na którą składają się jednostki odpowiadające całym naczyńiom, wydzielonym na podstawie zachowanych części diagnostycznych. Ten zabieg pozwala na zwiększenie precyzji opisu cech ogólnych warsztatu ceramicznego, które najczęściej określa się na podstawie danych ilościowych. Dane te zależą w dużej mierze od stopnia fragmentaryzacji poszczególnych naczyń, który jest zupełnie przypadkowy i zależy od warunków postdepozycyjnych.

## 5.2. NACZYNIA WYKONANE NA KOLE

Grupa K1 – naczynia wypalone w atmosferze redukcyjnej, wykonane z masy garn-carskiej pozbawionej intencjonalnej domieszki schudzającej widocznej makro-skopowo.

Grupa K2 – naczynia wykonane z gliny schudzonej dużą ilością grafitu, wypalone w atmosferze redukcyjnej.

Grupa K3 – naczynia wykonane z gliny schudzonej małą ilością grafitu, występu-jącego samodzielnie lub w kompozycji z innymi rodzajami domieszki, przeważ-nie z drobnoziarnistym piaskiem, drobnoziarnistym tłuczniem mineralnym lub szamotem.

Grupa K4 – naczynia wypalone w atmosferze redukcyjnej, wykonane z gliny schu-dzonej wyselekcjonowaną domieszką mineralną (przeważnie drobnoziarnisty lub średnioziarnisty piasek).

Grupa K5 – naczynia wypalone w atmosferze utleniającej, wykonane z gliny schu-dzonej domieszką drobnoziarnistego lub średnioziarnistego piasku.

Grupa K6 – naczynia wypalone w atmosferze utleniającej, wykonane z masy garn-carskiej pozbawionej intencjonalnej domieszki schudzającej widocznej makro-skopowo.

## 5.3. NACZYNIA RĘCZNIE LEPIONE

Grupa R1 – naczynia z gliny schudzonej średnią lub dużą ilością domieszki mine-ralnej różnej frakcji.

Grupa R2 – naczynia wykonane z gliny schudzonej średnią lub dużą ilością szamotu, także w połączeniu z domieszką mineralną (piasek, tłuczeń).

Grupa R3 – naczynia z gliny schudzonej zróżnicowanym rodzajem domieszki, zawierające w masie ceramicznej domieszkę piasku, tłuczni mineralnego lub szamotu w równych proporcjach.

Grupa R4 – naczynia ręcznie lepiące z gliny schudzonej domieszką grafitu, także w połączeniu z innymi rodzajami domieszki.

Grupa R5 – naczynia ręcznie lepiące z gliny schudzonej domieszką organiczną, występującą samodzielnie lub w kompozycji z innymi rodzajami domieszek; substancja organiczna (być może słoma?) uległa zniszczeniu w trakcie wypału, w efekcie czego w ściankach naczyń powstały charakterystyczne szczeliny.

#### 5.4. ANALIZA MORFOLOGICZNA NACZYŃ

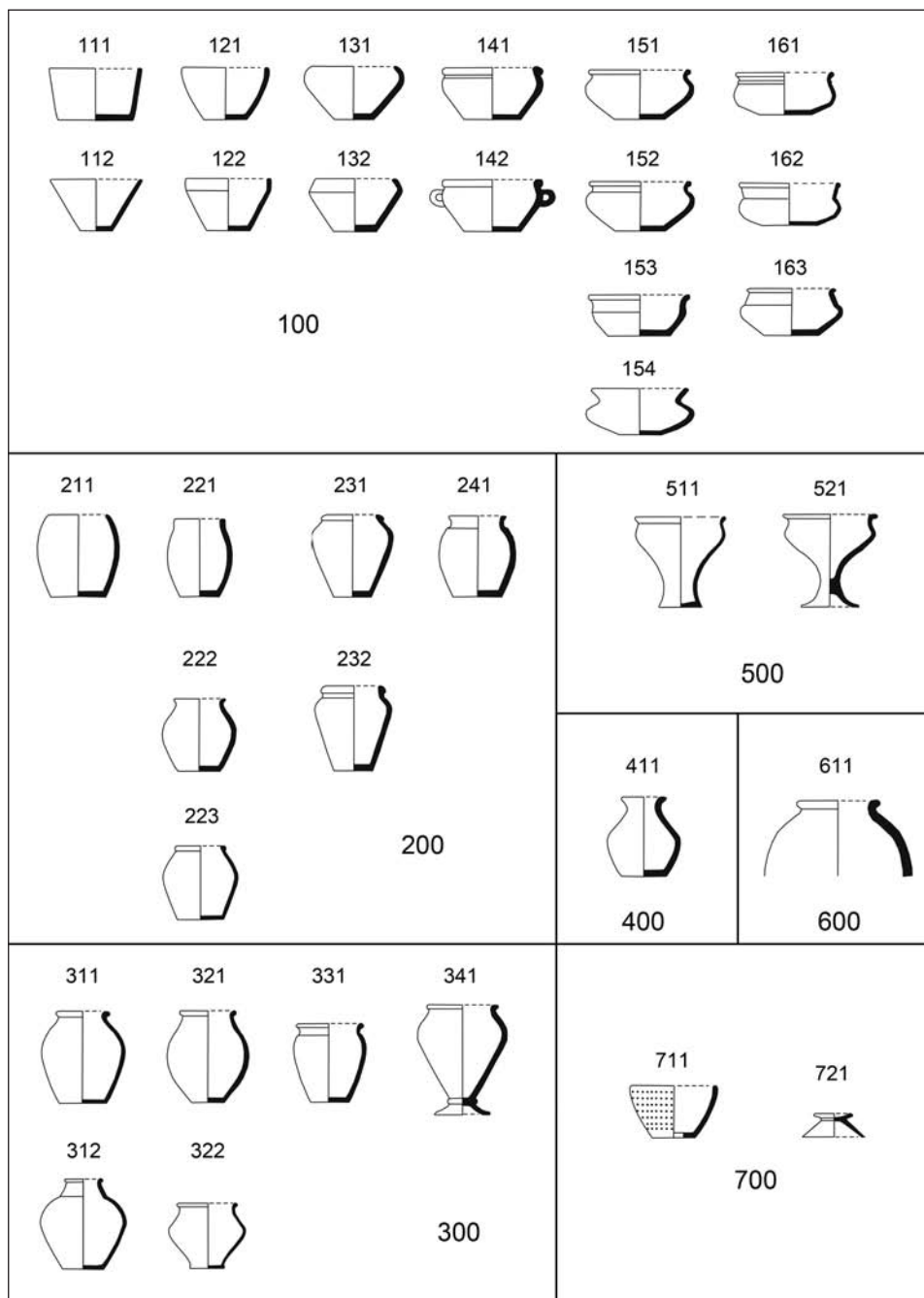
W tej analizie posłużono się typologią opracowaną dla ceramiki ze stanowisk osadniczych dla całego obszaru Śląska (ryc. 10). Podział ten w dużej części odpowiada typologii naczyń zastosowanej dla obszarów Małopolski (Dulęba 2014, ryc. 2) oraz północno-zachodnich Czech (Salač 1992, ryc. 2). Stan zachowania materiału ceramicznego jest słaby, albowiem udało się zrekonstruować całkowity profil jedynie w przypadku jednej misy. Reszta naczyń zachowana jest jedynie we fragmentach, co z wiadomych względów znacznie utrudnia poprawną klasyfikację morfologiczną.

##### 5.4.1. Misy

Misy stanowią najliczniejszą i najbardziej zróżnicowaną grupę naczyń pochodzących z analizowanych obiektów kultury lateńskiej. Do tej kategorii zaliczono okazy, których średnica wylewu i największej wydętości brzuśca jest większa od wysokości. Są to zarówno naczynia wykonane na kole, jak i ręcznie lepione. W przypadku materiałów z Kurżatkowic, gdzie naczynia zachowały się z reguły w niewielkich fragmentach, część ustaleń dotyczących morfologii niektórych okazów jest nieco wątpliwa.

Najprostszą formą są misy typu 111, które w literaturze określono jako tzw. misy stożkowate. Te z reguły ręcznie lepione i niestarannie wykonane naczynia charakteryzują się stożkowatym profilem i prosto ustawionym wylewem. Są to zazwyczaj egzemplarze niewielkich rozmiarów. W Kurżatkowicach misa tego typu, z nieznacznie pogrubionym wylewem, została znaleziona w obiekcie 1/90 (ryc. 11c). Kolejny, słabo zachowany egzemplarz tego typu znany jest z wypełniska pieca garncarskiego (ryc. 12e). Oba naczynia reprezentują cechy grupy technologicznej R1. Analogiczne przedmioty znane są z licznych znalezisk z obszaru Śląska i Małopolski (Dulęba 2010, s. 65). Ze względu na bardzo prostą formę naczynia te były produkowane przez niemal cały okres lateński i pojawiają się w różnych regionach osadnictwa celtyckiego, przy czym przeważają w materiałach datowanych na fazy LT B1-C1 (Stöckli 1979, s. 18–19; Meduna 1980, s. 93–94; Waldhauser, Holodňák 1984, ryc. 6:7, 10; 7:11; 9:20; 10:3, 6, 7; 13:22; Salač 1992, ryc. 2).

Misy kloszowate (typ 121) to okazy o stożkowej partii przydennej, lekko łukowatym profilem i pionowo ustawionym wylewie. Na omawianym stanowisku znaleziono je w obiektach 1/90 (ryc. 11d-e, h-i), 1/93 (ryc. 13c, f), 27/98 (ryc. 14c, k) oraz wśród znalezisk z warstwy akumulacyjnej (ryc. 15ł). Wśród wspomnianej grupy naczyń wyróżniają się egzemplarze z obiektu 1/93 (ryc. 13i) oraz 27/98 (ryc. 14c), których wylewy są wyraźnie pogrubione. Ostatni ze wzmiankowanych fragmentów pochodzi z naczynia wykonanego na kole, pozostałe zaś to okazy ręcznie lepione. Bardzo podobne misy, należące także do grupy naczyń warsztatowych, znaleziono w dwóch wczesnolateńskich grobach ciałopalnych na cmentarzysku w górnośląskim Kietrze, pow. głubczycki (Gedl 1978, tabl. XIII 1, 3). Misy takich form znane są również z Moraw, gdzie stanowią jeden z przewodnich typów fazy LT B1 (Meduna 1980, ryc. 17:10). Okazy mis kloszowatych, wykonywane z gliny z bardzo różnorodną domieszką, pojawiają się masowo na osadach celtyckich z całego terenu



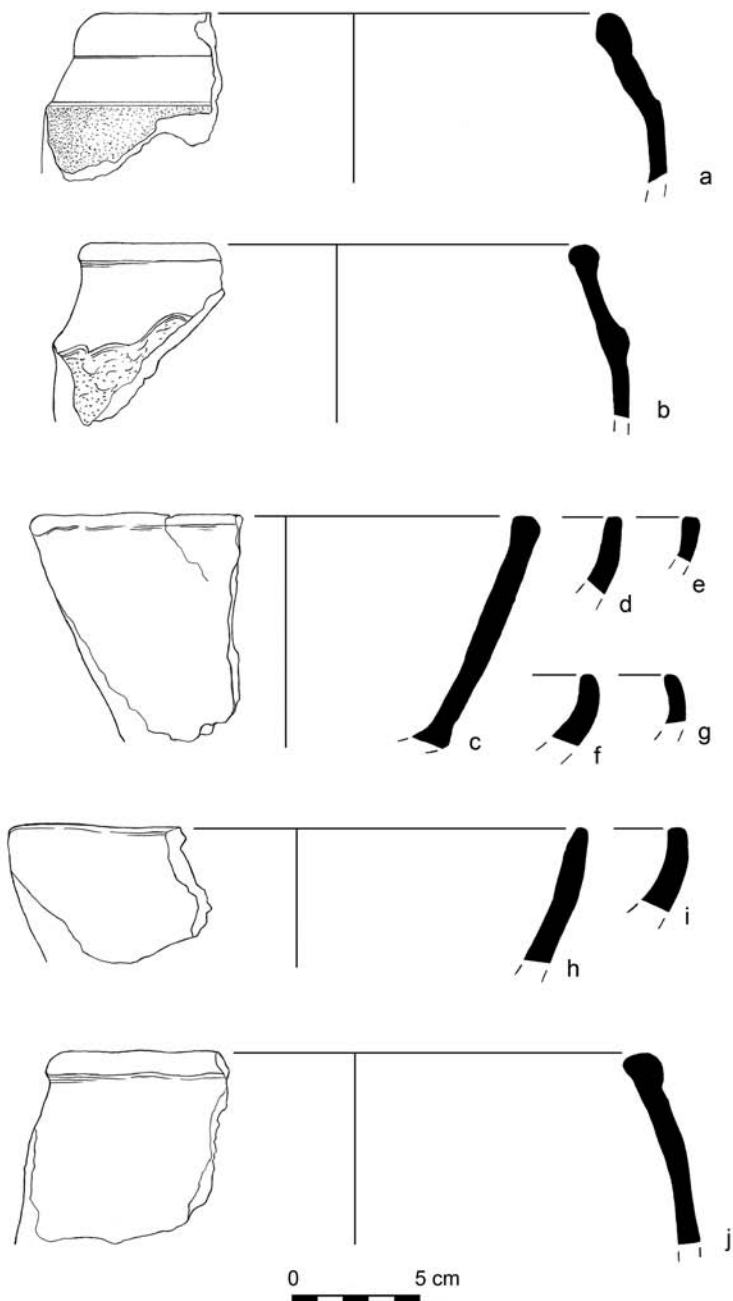
Ryc. 10. Typologia naczyń kultury lateńskiej z obszaru Śląska.

Opracował P. Dulęba

Fig. 10. Typology of La Tène culture vessels from Silesia.

Prepared by P. Dulęba



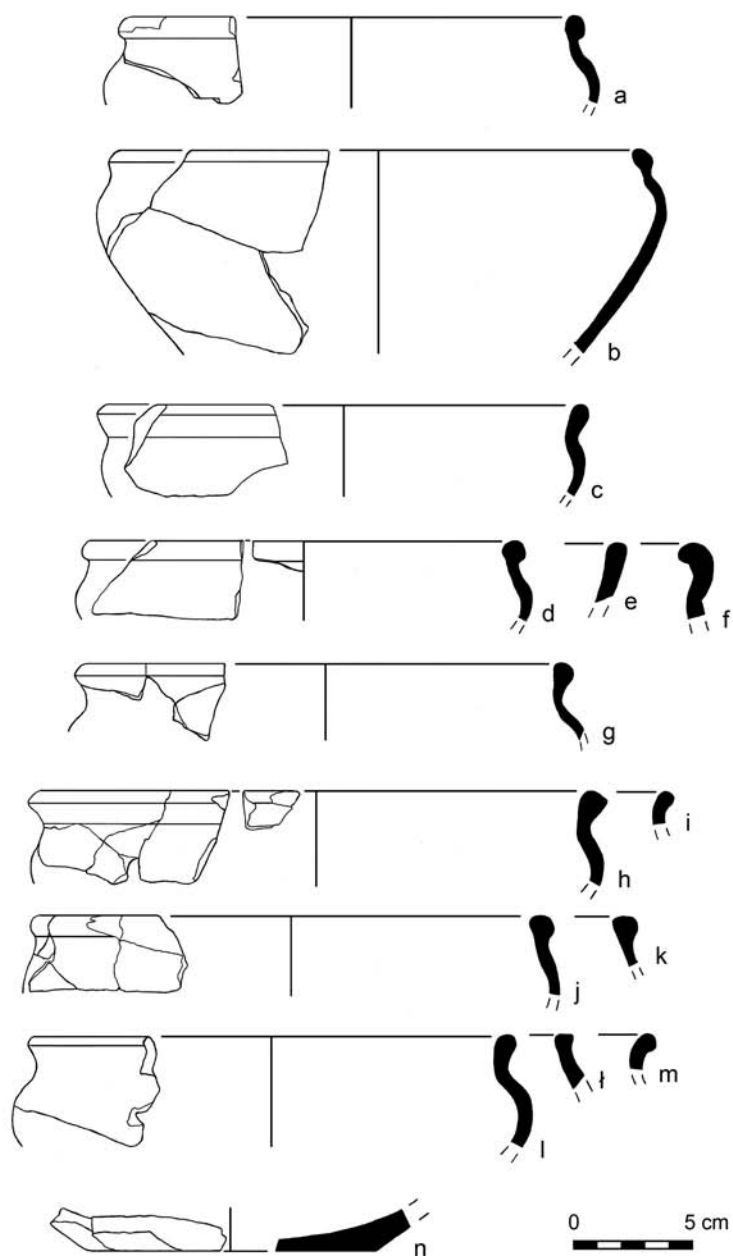


Ryc. 11. Ceramika z obiektu 1/90. Naczynia ręcznie lepiące.

Rys. P. Dulęba

Fig. 11. Pottery from feature 1/90. Hand kneaded vessels.

Drawing P. Dulęba



Ryc. 12. Ceramika z obiektu 12/94

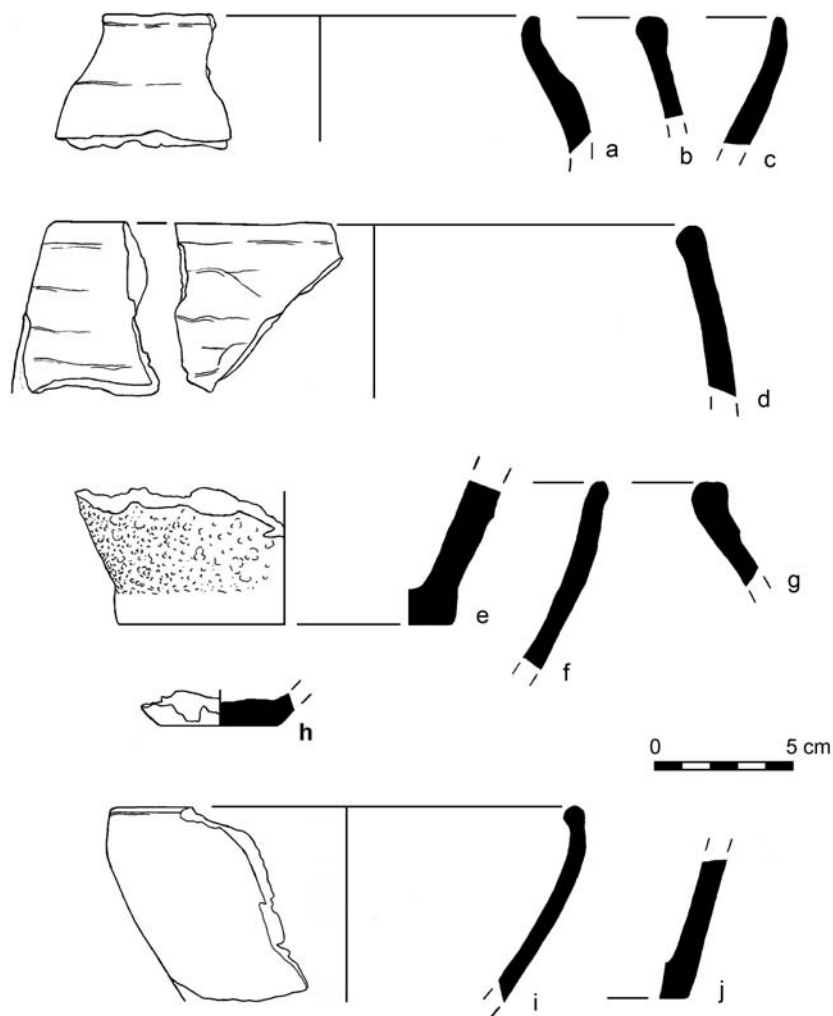
a-d, g-n – naczynia wykonane na kole; e-f – naczynia ręcznie lepiące.

Rys. P. Dulęba

Fig. 12. Pottery from feature 12/94

a-d, g-n – vessels thrown on potter's wheel; e-f – hand kneaded vessels.

Drawing P. Dulęba



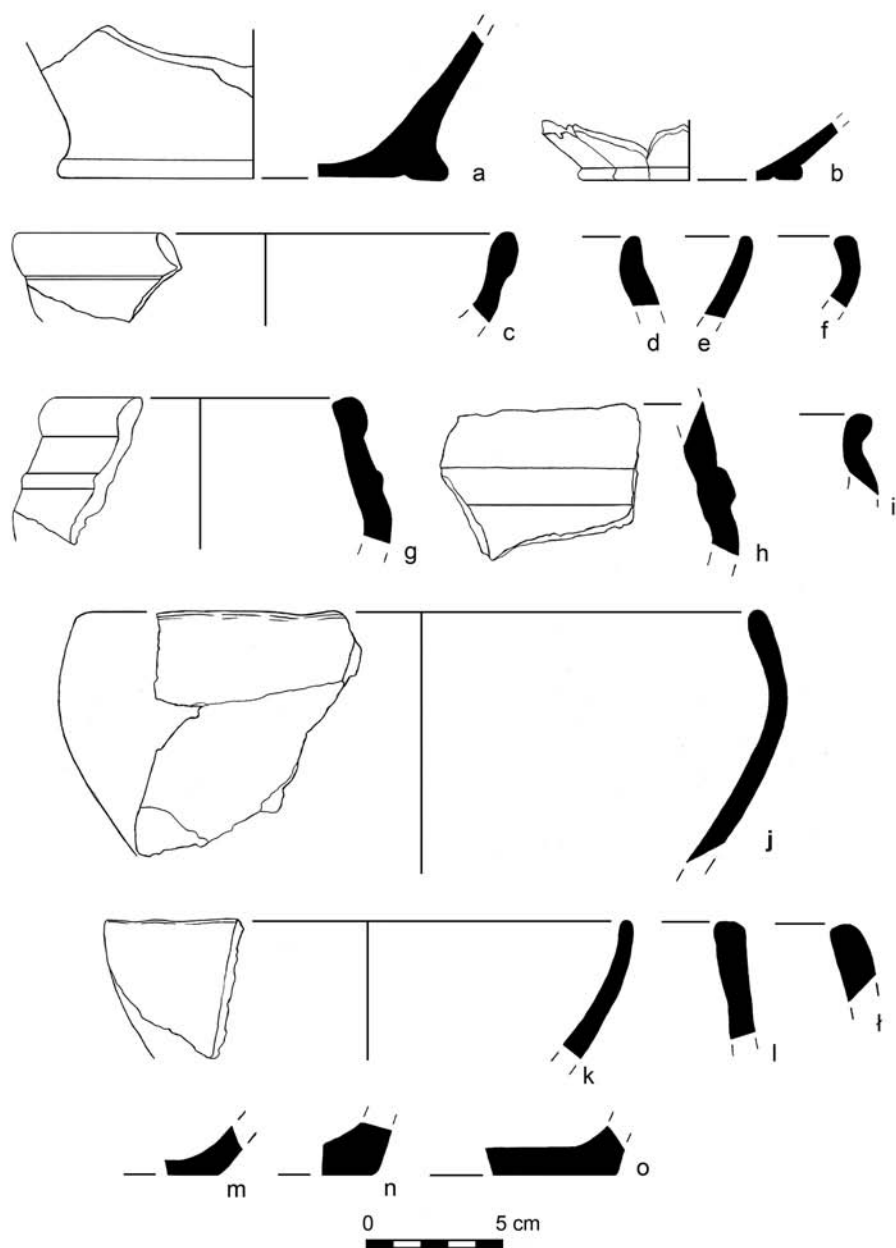
Ryc. 13. Ceramika z obiektu 1/93. Naczynia ręcznie lepiące.

Rys. P. Dulęba

Fig. 13. Pottery from feature 1/93. Hand kneaded vessels.

Drawing P. Dulęba

Europy Środkowej, niemal przez cały okres lateński. Na Morawach, począwszy od drugiego horyzontu osadniczego, stają się bardzo częstym znaleziskiem (Meduna 1980, s. 140–149). Znane są z obszaru Czech, gdzie występują już od początku okresu lateńskiego (Waldhauser, Holodňák 1984, ryc. 6:1–4; 7:10, 18–19; 10:5, 8, 22; 11:7–9; Salač 1992, ryc. 3:17, 36–37, 41; Waldhauser, Krásný 2006, ryc. 3:3–9), czy też z obszaru Dolnej Austrii (Trebsche 2010, s. 85–86, ryc. 27). Warto dodać, że ten typ naczyń zdecydowanie przeważa wśród znalezisk mis z okresu wczesnolateńskiego

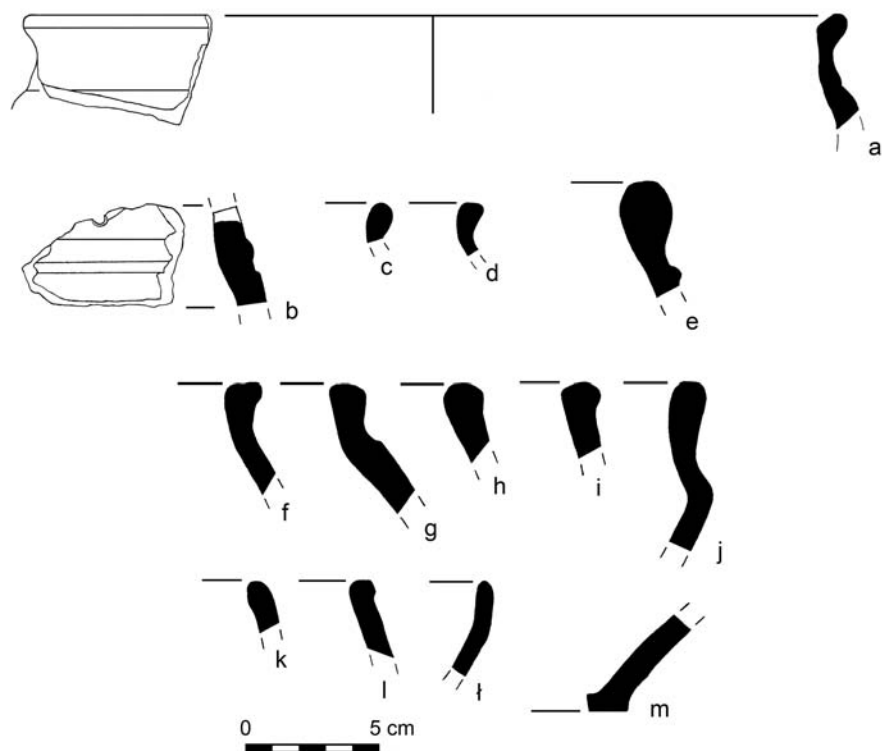


Ryc. 14. Ceramika z obiektu 27/98  
a-c – naczynia wykonane na kole; d-o – naczynia ręcznie lepione.

Rys. P. Dulęba

Fig. 14. Pottery from feature 27/98  
a-c – vessels thrown on potter's wheel; d-o – hand kneaded vessels.

Drawing P. Dulęba



Ryc. 15. Ceramika z warstw akumulacyjnych  
a-e – naczynia wykonane na kole; f-m – naczynia ręcznie lepiące.

Rys. P. Dulęba

Fig. 15. Pottery from accumulative layers  
a-e – vessels thrown on potter's wheel; f-m – hand kneaded vessels.

Drawing P. Dulęba

i początków okresu środkowolateńskiego, co najlepiej zostało udokumentowane na przykładzie znalezisk z obszaru północno-zachodnich Czech (Salač 1992, ryc. 26).

Misy typu 131, charakteryzujące się półkolistym profilem i niepogrubionym wylewem zachylonym do środka, to najpopularniejszy typ naczynia, głównie ręcznie lepiącego, występujący przez cały okres lateński (Meduna 1980, s. 94–95; Salač 1992, ryc. 26; Karl 1996, ryc. 2–9). W Kurżątkowicach znaleziono co najmniej sześć okazów tego typu, z których jeden jest wykonany na kole (ryc. 16e; 11f, g, i; 14f, j).

Kolejny typ naczyń to tzw. misy półkuliste (typ 141). Są to naczynia wyróżniające się charakterystycznym łukowatym profilem oraz pogrubionym wylewem zagiętym do wewnątrz lub ustawionym pionowo. W Kurżątkowicach przeważają okazy wykonane na kole, reprezentujące grupy technologiczne K1 i K6 (ryc. 17b, g, h; 18l; 12b, j). Misy półkuliste to forma długotrwała, o czym świadczą choćby najstarsze znane ze Śląska okazy tego typu naczyń znalezione na wczesnolateńskim cmentarzysku w Kietrzu (Gedl 1978, tabl. III 1; X 4; XII 7). J. Meduna (1980, s. 93)

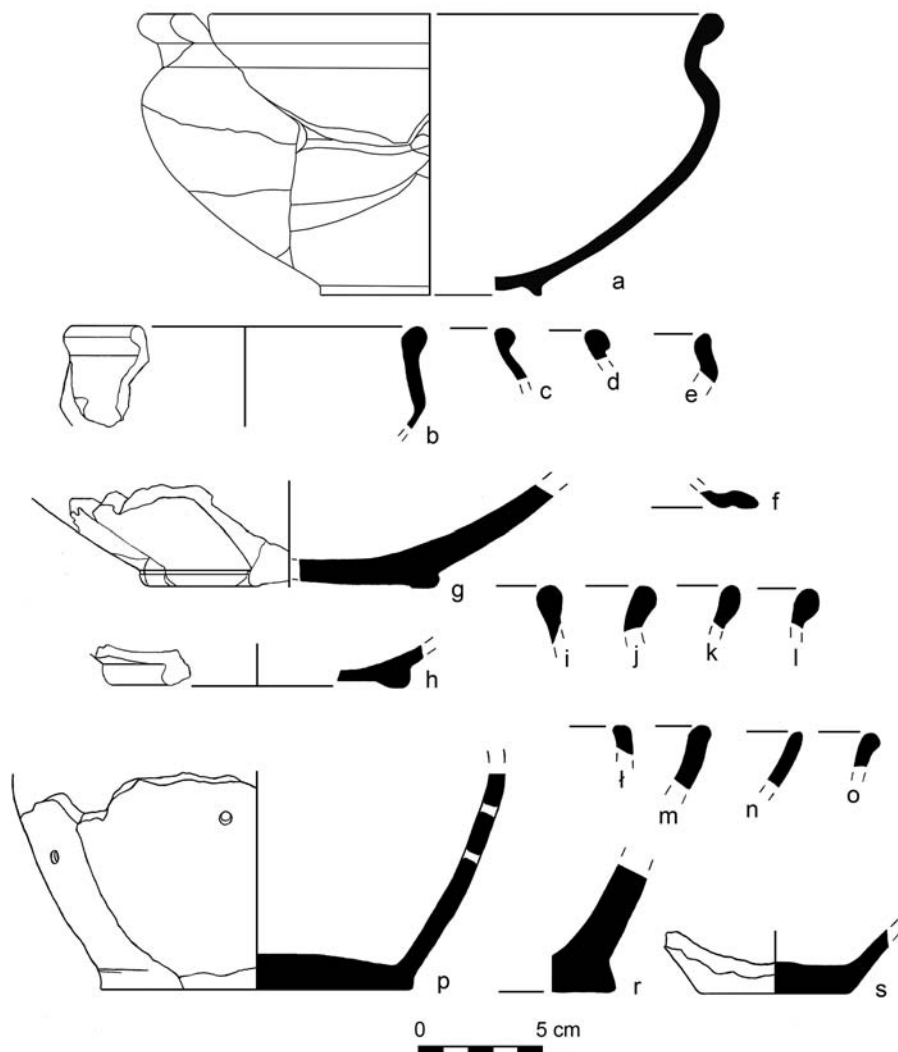
wskazywał, iż egzemplarze starsze różnią się zdecydowanie od młodszych, które znane są nawet z kontekstów późnolateńskich. Egzemplarze późniejsze to przeważnie okazy zaopatrzone w wyraźnie wydzieloną szyjkę oraz w bardziej wydłużony i zagięty do wewnątrz wylew. Misy starsze, jak ta z obiektu 1/90 (ryc. 17g), wyróżniają się profilem bardziej zakrzywionym do wewnątrz i masywnymi, wałeczkowatymi wylewami. Misy typu 141 są bardzo popularne na stanowiskach osadniczych z obszaru Kotliny Karpackiej (Szabó i in. 2007, s. 240–241, ryc. 47; Szabó i in. 2008, ryc. 20:3–4; Tankó 2010, tabl. 3), gdzie pojawiają się już w okresie wczesnolateńskim (Březinová 2000, tabl. 124:2–3). Najbardziej zbliżony do egzemplarza z Kotliny Karpackiej jest okaz z obiektu 12/94 (ryc. 12b).

Na osadzie w Kurzątkowicach najliczniej są reprezentowane misy esowate, które zostały włączone w obręb grupy 150, z której znaleziono okazy typu 151, 152 i 153. Naczynia te, charakteryzujące się esowato wygiętym profilem i pogrubionym wylewem, wygiętym na zewnątrz, produkowano w zróżnicowanej technologii, lecz przeważają wśród nich okazy wykonane na kole. Średnice ich wylewów wahają się przeważnie między 21 a 23 cm. Całkowicie zrekonstruowany okaz misy typu 152 pochodzi z wypełniska pieca garncarskiego. Naczynie to ma 11 cm wysokości, średnica jego wylewu wynosi 23 cm, zaś średnica dna uformowanego na dookolnym pierścieniu 9 cm (ryc. 16a). Misy esowate są najpopularniejszą formą naczyń celtyckich z terenu środkowej Europy, która występuje przez cały okres lateński (Pingel 1971, s. 50–51; Meduna 1980, s. 138–148; Salač 1992, 70; Karl 1996, ryc. 2–9; Trebsche 2010, s. 86–88, ryc. 28). Specyficznym typem misy esowatej (typ 153) jest wykonany na kole okaz z obiektu 12/94, który wyróżnia się dwustożkowatym brzuścem. Występowanie naczyń tej formy w materiałach osadowych ograniczone jest do okresu wczesnolateńskiego. Analogie do nich spotykamy wśród znalezisk morawskich z drugiego horyzontu osadniczego (Meduna 1980, s. 85, 140, ryc. 17:9) i w kontekstach środkowolateńskich z obszaru Dolnej Austrii (Trebsche 2010, s. 87, ryc. 28).

Z jamy 1/93 pochodzi fragment misy wyróżniającej się pogrubionym wylewem, stożkowatą szyjką, wyraźnie odciętą od półkulistego brzuśca (ryc. 18e). Naczynie to ma cechy grupy technologicznej R1 i pod względem formy reprezentuje typ 162, którego egzemplarze są bardzo charakterystyczne dla obszaru północnej części Kotliny Karpackiej (Březinová 2000; Szabó i in. 2007, s. 240, ryc. 47), gdzie pojawiają się w kontekstach datowanych przeważnie na fazy LT B2-C1. Podobne okazy, uznawane za dowód kontaktów z obszarem Kotliny Karpackiej, występują na morawskich stanowiskach kultury lateńskiej, gdzie uznawane są za jedne z przewodnich form drugiego horyzontu osadniczego (Meduna 1980, s. 89, 140, ryc. 17:3). Bardzo dobrą analogią do opisywanej misy z Kurzątkowic jest naczynie z chaty 1/1971 z osady w Prostějovie (Meduna 1980, ryc. 119:20).

#### 5.4.2. Garnki

Do kategorii garnków zaliczono tylko naczynia o funkcji kuchennej, o wysokości większej niż średnica wylewu. Są to w większości okazy ręcznie lepiące. Do tego typu naczyń zaliczono także situle grafitowe, które zazwyczaj wykonywane były



Ryc. 16. Ceramika z obiektu 12/94

a-l – naczynia wykonane na kole; i-s – naczynia ręcznie lepione.

Rys. P. Dulęba

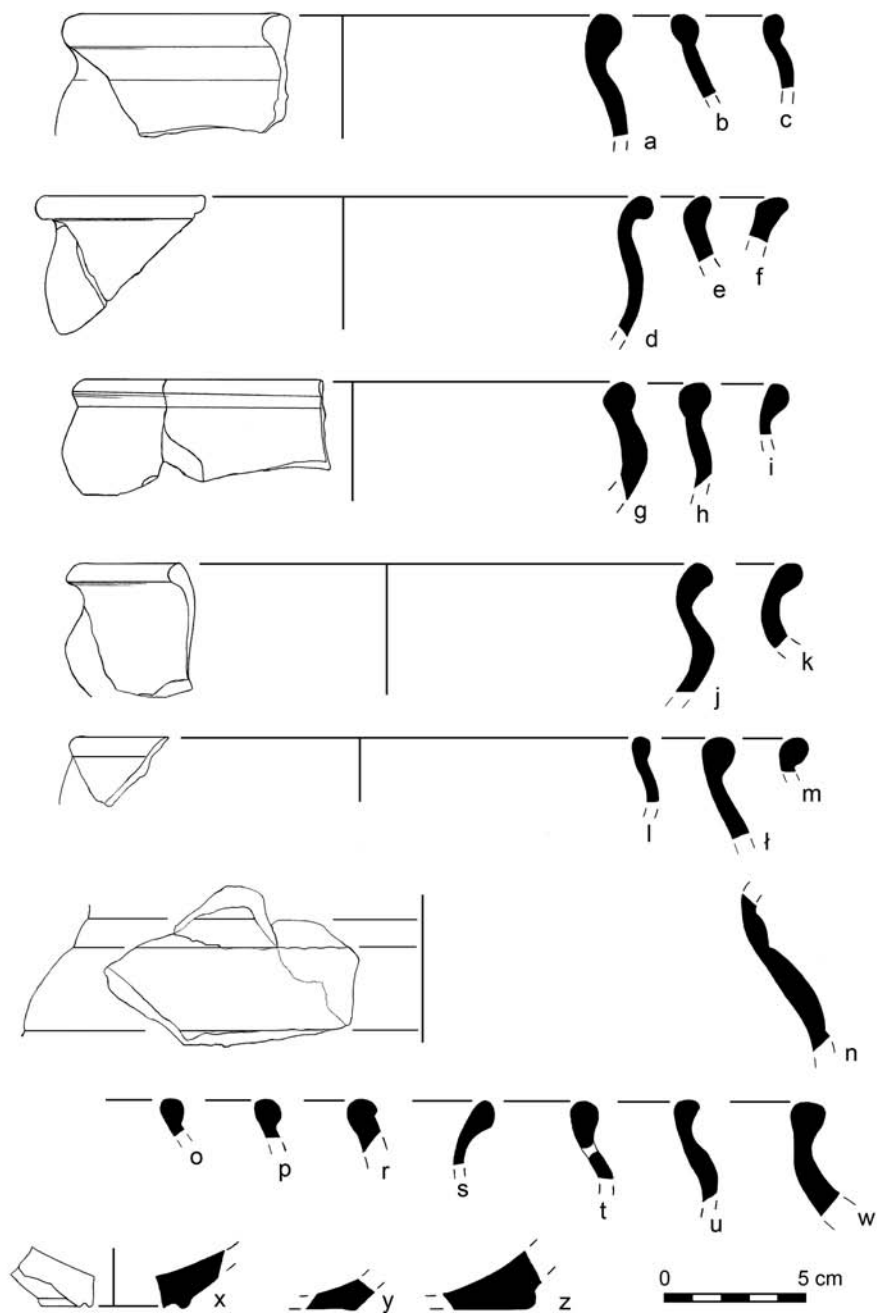
Fig. 16. Pottery from feature 12/94

a-l – vessels thrown on potter's wheel; i-s – hand kneaded vessels.

Drawing P. Dulęba

za pomocą koła garncarskiego. Ich kuchenna funkcja, na co wskazują liczne ślady wtórnego przepalenia w wyniku gotowania, nie ulega wątpliwości.

Najprostszą formą naczyń tej kategorii są garnki beczułkowate (typ 211), charakteryzujące się półkolistym profilem i niepogrubionym wylewem zagiętym do



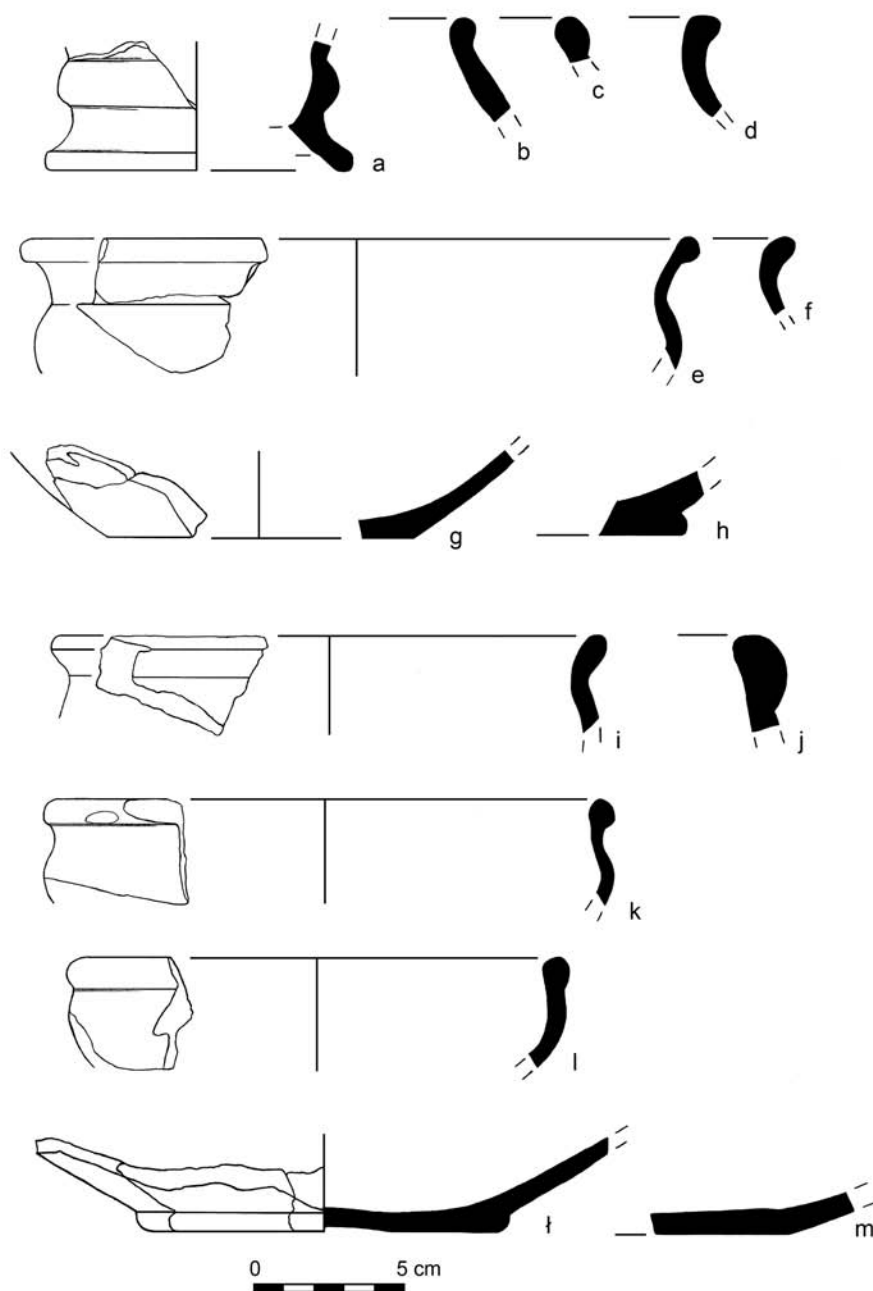
Ryc. 17. Ceramika z obiektu 1/90. Naczynia wykonane na kole.

Rys. P. Dulęba

Fig. 17. Pottery from feature 1/90. Vessels thrown on potter's wheel.

Drawing P. Dulęba





Ryc. 18. Ceramika z obiektu 1/93. Naczynia wykonane na kole.

Rys. P. Dulęba

Fig. 18. Pottery from feature 1/93. Vessels thrown on potter's wheel.

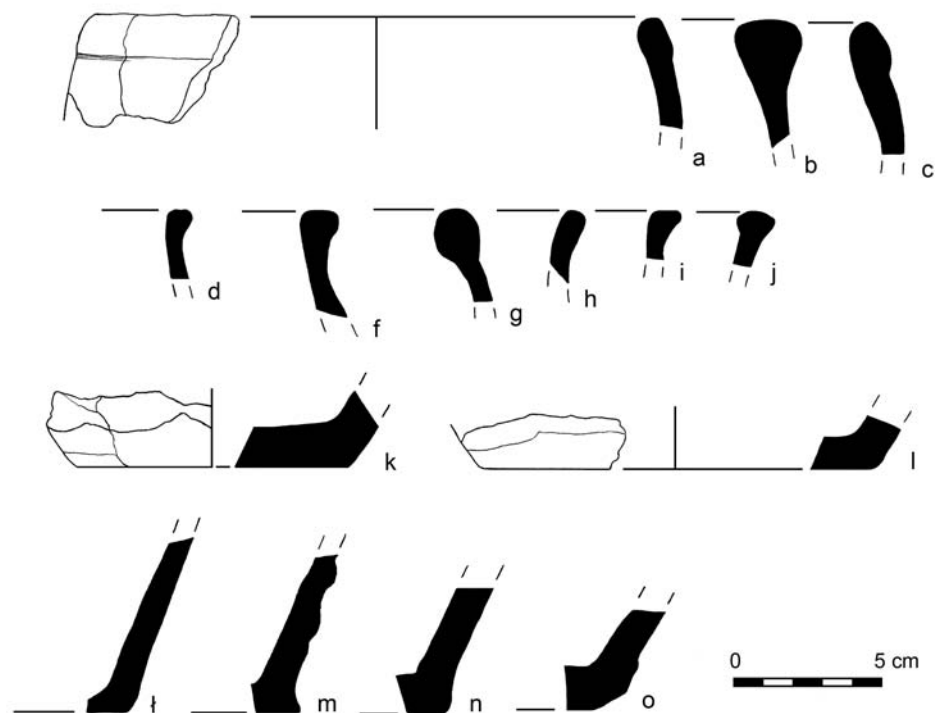
Drawing P. Dulęba

wewnątrz. W Kurzątkowicach znaleziono jeden okaz tego typu naczynia w obiekcie 1/93 (ryc. 13d). Reprezentuje on cechy grupy technologicznej R1. Zachowana partia wylewu ma średnicę 23 cm. Garnki beczułkowate (w literaturze czeskiej określane jako osobna grupa naczyń – soudky) są formą długotrwałą, która z mniejszym lub większym natężeniem występuje przez cały okres lateński. Mają z reguły duże rozmiary, często są dodatkowo zdobione chropowaceniem, które ogranicza się do dolnej i środkowej partii naczynia. Występują licznie w okresie wczesnolateńskim na obszarze Czech (Salač 1992, ryc. 3:25, 29, 42, 45, 49, 50, 52). Znane są również z Bawarii (Stöckli 1979, ryc. 7:1–6) oraz z obszaru Kotliny Karpackiej (Březinová 2000, tabl. 2:2, 5, 8–11, 13; 75:1, 3, 5, 9–12; 87:5; 132:1–2; Szabó i in. 2007, s. 239). Duża liczba tego typu egzemplarzy została odkryta podczas badań na osadach w zachodniej Małopolsce (Dulęba 2010, s. 77).

Kolejną grupą naczyń są garnki o esowatym profilu, niekiedy z pogrubionym wylewem, z maksymalną średnicą brzuśca około połowy lub nieco powyżej wysokości (typ 222). W Kurzątkowicach są to zachowane w niewielkich fragmentach egzemplarze ręcznie lepione (ryc. 18d, f, i, j; 14i; 15f), reprezentujące cechy grup technologicznych R1, R2, R3. Naczynia tego typu występują już od okresu wczesnolateńskiego (Holodňák, Waldhauser 1984, ryc. 6:21), ale upowszechniają się w środkowym okresie lateńskim. Garnki typu 222 znane są z osad z obszaru Moraw (Meduna 1980, s. 72–73, ryc. 17:33), Czech (Salač 1992, ryc. 7:13; 9:12; 11:4–5, 7, 11, 17), Bawarii (Stöckli 1979, ryc. 2:8–9; 3:11–12; 18–21; 7:19–28), a także z obszaru Kotliny Karpackiej (Szabó i in. 2007, s. 239, ryc. 46).

Typ 223, do którego zaliczono garnki o dwustożkowatym profilu z pogrubionym wylewem, zagiętym do środka, reprezentowany jest przez kilka ręcznie lepionych egzemplarzy z obiektów 1/90 (ryc. 19a, c; 11j), i 1/93 (ryc. 13b). Najlepiej zachowany fragment pochodzący z obiektu 1/90 to część dosyć dużego naczynia, którego średnica wylewu wynosi 23 cm. Naczynia tego typu spotyka się głównie w okresie środkowolateńskim. Znane są m in. z Górnego Śląska (Czerska 1972, ryc. 26c), Moraw (Ludikovský 1986, tabl. 17:19; Hlava 2001, ryc. 16:1) oraz z Bawarii (Stöckli 1979, tabl. 39:375; 47:681, 683; 69:901; 71:930). Bardzo podobne formy spotykane są także na obszarze południowo-zachodniej Słowacji, w tym także w kontekstach datowanych na fazę LT B2 (Březinová 2000, tabl. 29:10; 75:7; 79:1; 116:2; 119:1; 120:8; 166:3). Są to okazy zarówno ręcznie lepione, jak i wykonane przy pomocy koła.

Do grupy 230 zaliczono naczynia, które w przypadku kultury lateńskiej tradycyjnie nazywa się situlami. Są to dwustożkowate, przeważnie grafitowe garnki (grupa technologiczna R2-R3), z pogrubionym wylewem i największą wydętością brzuśca powyżej połowy wysokości. W przypadku stanowiska w Kurzątkowicach większość najbardziej charakterystycznych okazów zachowała się jedynie w niewielkich, niecharakterystycznych fragmentach, dlatego trudno przesądzić, czy reprezentowały typ 231 czy 232. W trakcie przedwojennych badań powierzchniowych natrafiono na jedyny do tej pory znany okaz situli grafitowej z plastycznym wałkiem na szyjce, zdobionym ornamentem stempelkowym lub rytym (ryc. 1). Te bardzo charakterystyczne naczynia, znane przede wszystkim z terenu Moraw, Dolnej Austrii i Kotliny Karpackiej, pojawiają się głównie w okresie wczesnolateńskim, przy



Ryc. 19. Ceramika z obiektu 1/90. Naczynia ręcznie lepione.

Rys. P. Dulęba

Fig. 19. Pottery from feature 1/90. Hand kneaded vessels.

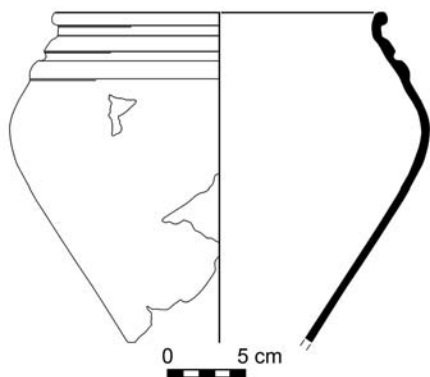
Drawing P. Dulęba

czym najmłodsze egzemplarze tak zdobione znane są z fazy LT C1 (Meduna 1980, s. 67–68). Z obiektu 27/98 pochodzi fragment ręcznie lepionego garnka typu 231, zdobionego plastycznym wałkiem (ryc. 14g). Jest to niewielkie naczynie (średnica wylewu – 11 cm) o cechach grupy technologicznej R3. Kolejne ręcznie lepione situle znaleziono w obiekcie 1/90 (ryc. 11a, b). Oba okazały to naczynia nieco większe (średnice wylewów – 20 i 19 cm), które wyróżniają się charakterystyczną szyjką wydzieloną od chropowatego brzuśca za pomocą intensywnego polerowania. Jeden ze wspomnianych okazów, wykonany z gliny z dodatkiem dużej ilości szamotu (grupa technologiczna R2), jest zdobiony niezgrabnie wykonanym wałkiem plastycznym na szyjce. Drugi, o cechach technologicznych grupy R1, wydaje się naśladować egzemplarze wykonane na kole. Naczynie to ma bardzo dobrą analogię z chaty 1/1979 z morawskiego Prostějova, która datowana jest na przełom faz LT A/B1 (Meduna 1980, tabl. 120:3). Garnki różnych typów, z polerowanym lub gładkim wylewem i silnie chropowatym brzuścem, pojawiają się na osadach z obszaru Moraw i Czech niemal wyłącznie datowanych na okres wczesnolateński (Meduna 1980, s. 140, ryc. 17:31, 33; tabl. 16:1–2; 128:13–14; Salač 1992, ryc. 3:11, 25, 28–29, 48, 52; Horáková 1993, ryc. 5:2, 9, 22).

Równie archaiczną formą jest garnek typu 241 znaleziony w obiekcie 1/93 (ryc. 13a). Wyróżnia się wyraźnie wydzieloną półkolistą w przekroju szyjką. Ścieniony wylew wygięty jest na zewnątrz, a jego średnica wynosi 15,5 cm. Naczynie to ma cechy grupy technologicznej R1. Okazy tego typu nawiązują do starszych, halsztackich wzorów występujących jeszcze w ceramice wczesnolateńskiej (Waldhauser, Holodňák 1984, ryc. 8:12; 12:13, 15; Salač 1992, s. 70, ryc. 3:11).

#### 5.4.3. Wazy

Do kategorii waz włączono naczynia stołowe o proporcjach garnków (wysokość większa od średnicy wylewu). Część naczyń, które możemy określić jako wazy, zachowała się niestety jedynie w niewielkich fragmentach, co znacznie utrudnia precyzyjną analizę formalną. Jako części waz należy uznać prawdopodobnie fragment dna z obiektu 27/98 (ryc. 14a) oraz dosyć charakterystyczny fragment szyjki zdobiony masywnymi listwami plastycznymi z obiektu 1/90 (ryc. 17n). Pierwsze z tych naczyń należy zaliczyć do grupy technologicznej K1, przy czym od pozostałych egzemplarzy wspomnianej grupy wyróżnia się intensywnie siwą barwą i jednolitym przełamem, co wskazuje, iż proces redukcyjny w tym przypadku trwał bardzo długo. Taka technologia wytwarzania naczyń wśród znalezisk kultury lateńskiej z obszaru Śląska występuje bardzo rzadko. Następną z wyżej omawianych waz prawdopodobnie stanowi fragment naczynia dużych rozmiarów, reprezentujący grupę technologiczną K6. Zdobienie w postaci horyzontalnych listew plastycznych, z których jedna jest bardzo szeroka, to cecha bardzo charakterystyczna dla ceramiki sepulkralnej z okresu wczesnolateńskiego, a zwłaszcza dla zespołów z fazy LT B2 z terenu Moraw (Čižmář 1975, s. 424–426, ryc. 7–8). Podobnie zdobione naczynia znane są także z grobów wczesnolateńskich odkrytych na Śląsku (Jahn 1931, tabl. V 6; Gedl 1978, tabl. I 5; III 2).



Ryc. 20. Naczynie wykonane na kole z obiektu 17/94.

Rys. P. Dulęba

Fig. 20. Vessel thrown on potter's wheel from feature 17/94.

Drawing P. Dulęba

W obiekcie 17/94 natrafiono na częściowo zachowane naczynie, które prawdopodobnie należy łączyć z bardzo charakterystycznymi formami, określonymi jako typ 341 (ryc. 20). Jest to egzemplarz wykonany na kole, stosunkowo dużych rozmiarów (średnica wylewu – 21 cm, średnica maksymalnej wydatości brzucha – 27 cm), zdobiony dwoma szerokimi wałkami plastycznymi na szyjce. Niestety, nóżka w nim nie zachowała się, dlatego wspomniane określenie typologiczne jest wątpliwe i możemy w tym przypadku mówić także o typie 311.

Nóżkę naczynia, które bardziej prawdopodobnie można łączyć z typem 341, znaleziono w wypełniku obiektu 1/93 (ryc. 18a). Wazy zaopatrzone w analo-

giczną nóżkę znane są z grobów w Brnie-Malomeřicach (Čiřmářová 2005, ryc. 66:5) oraz w Uhřeticach (Sankot 2006, ryc. 1:1). Naczynia dużych rozmiarów, które zaliczono do tego typu, wyróżniają się specyficzną ukształtowaną nóżką, na której uformowano brzusiec o kształcie i rozmiarach przypominających klasyczne wazy. Znane są przeważnie z grobów lateńskich, których wyraźna koncentracja znajduje się na obszarze współczesnych Moraw (ryc. 21). Pojedyncze fragmenty tego typu naczyń ujawniono w zachodniej Małopolsce (Dulęba 2010, s. 90–91). Większość pochodzi z grobów wczesnolateńskich (Benadík 1957, tabl. 3; Wurth 1977, ryc. 197). Najmłodszy z nich zespół, datowany na LT B2b/C1a, to grób 40 z morawskiego Mistrřina (Meduna, Peřkař 1992, ryc. 29).

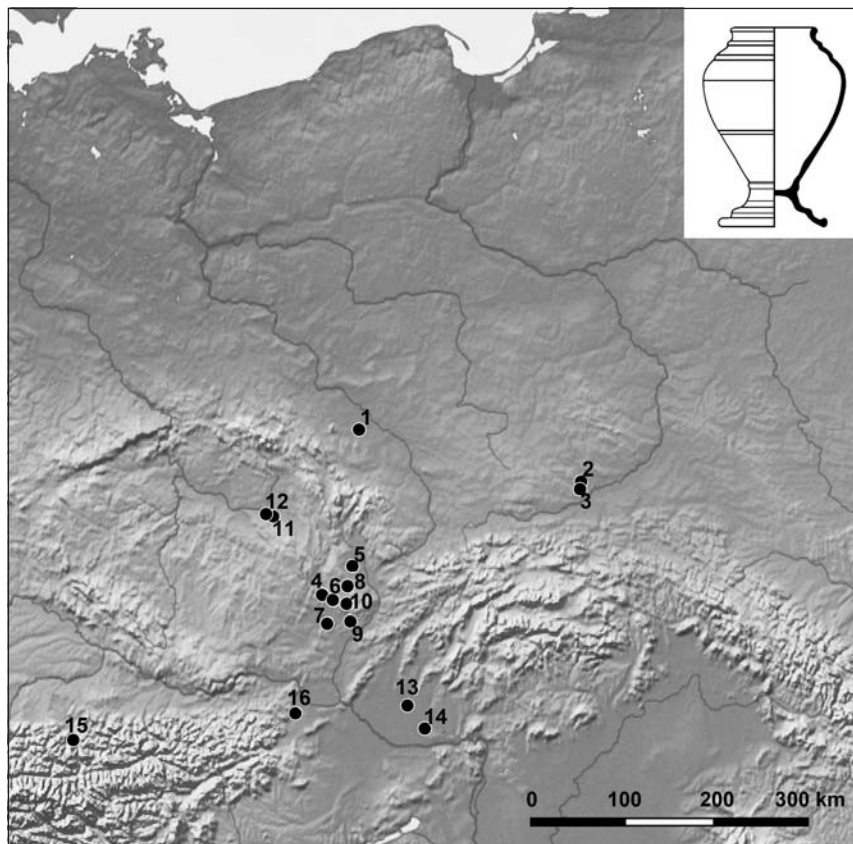
#### 5.4.4. Inne

Jedynie naczynie o niestandardowym przeznaczeniu, które zostało zaklasyfikowane do grupy naczyń specjalnych, pochodzi z obiektu 12/94. Jest to niewielki fragment brzegu pokrywki (ryc. 16f). Egzemplarze o takiej funkcji spotykane są relatywnie rzadko, przy czym w zdecydowanej większości pochodzą ze znalezisk grobowych, w których, co ciekawe, towarzyszą często opisywanym wyżej wazom typu 341 (Čiřmářová 2005, ryc. 66:4; tař 2009, ryc. 19:12).

#### 5.4.5. Cechy ogólne warsztatu ceramicznego

Ogólne cechy warsztatu ceramicznego dla zbioru z Kurżątkowic zaprezentowano w formie tabelarycznej (tabele 1–5). Zbioru naczyń kultury lateńskiej pozyskanych w trakcie badań w Kurżątkowicach niestety nie można uznać za reprezentatywny, albowiem jest on niewielki pod względem ilościowym i dosyć jednolity formalnie. Wzorcowa analiza statystyczna standardowego zbioru ceramicznego, przeprowadzona dla osad kultury lateńskiej w północno-zachodnich Czechach, wykazała, iż we wspomnianym regionie na statystyczny obiekt osadniczy przypada 388 fragmentów naczyń, z których 46 to fragmenty dystynktywne (Salač 1998, s. 59). Biorąc pod uwagę powyższe dane, oparte na relatywnie dużej liczbie materiału (uwzględniono 77 obiektów osadniczych z 14 stanowisk – por. Salač 1998, s. 47, tabela 2), możemy stwierdzić, iż jedynie obiekt 1/90 z Kurżątkowic spełnia te kryteria (tabela 2). Być może wynika to z faktu, iż jest to jedyna odnaleziona do tej pory na tym stanowisku pozostałość półziemianki. Praktyka badań wykopaliskowych na osadach kultury lateńskiej wskazuje, iż w takich obiektach zdeponowana jest największa ilość materiału masowego.

Analiza formalna typów naczyń również pokazuje jednorodność zbioru. Dominują typy naczyń, które należy uznać za ceramikę stołową (tabela 3). Aż 58% zbioru naczyń pozyskanych z obiektów to misy, czyli naczynia o średnicy wylewu i największej wydętości brzuśca większej od wysokości. Niewielki odsetek, zaledwie 3%, zajmują fragmenty waz, którymi określamy naczynia stołowe, głównie wykonane na kole, o wysokości większej niż średnica wylewu (tabela 5). Ceramika kuchenna reprezentowana jest przez garnki, stanowiące w przypadku obiektów z Kurżątkowic



Ryc. 21. Mapa dystrybucji wazy typu 341 (wazy na nóżce) na obszarze Europy Środkowej

1 – Kurzątkowice, pow. olawski (depozyt w IAE PAN, Wrocław); 2 – Pelczyska, pow. pińczowski (depozyt w IA UW); 3 – Zagórzycze, pow. kazimierski, obiekt 21 (Grygiel, Pikulski 2006, ryc. 14a); 4 – Brno-Malomeřice (Čižmářová 2005, ryc. 66:5; 76:14); 5 – Čelechovice na Hané, okr. Prostějov (Meduna, Peškař 1992, ryc. 24:3); 6 – Holubice, okr. Vyškov, gr. 47 (Čižmářová 2009, tabl. 19:14); 7 – Hustopeče, okr. Břeclav (Čižmář M., Geislerová K. red. 2006, s. 195); 8 – Pustiměřské Prusy, okr. Vyškov, gr. 13 (Čižmářová 2013, tabl. 48:2); 9 – Mistrín, okr. Hodonín, gr. 40 (Meduna, Peškař 1992, ryc. 29:5); 10 – Vícemilice, okr. Vyškov (Čižmářová 2013, tabl. 57:1-3); 11 – Uhřetice, okr. Chrudim (Sankot 2006, ryc. 1:1); 12 – Staré Jesenčany, okr. Pardubice (zbiory Muzeum w Pardubicach); 13 – Horný Jatov, okr. Galanta, gr. 165 (Benadík 1957, tabl. 3); 14 – Bajč-Vlkanovo, okr. Komárno (Benadík 1960, tabl. IV 20); 15 – Dürrenberg, Bez. Hallein (Penninger 1972, tabl. 16:6); 16 – Guntramsdorf, Bez. Mödling (Wurth 1977, ryc. 197).

Opracował P. Dulęba

Fig. 21. Distribution map of type 341 vases (vase on a stem) found on the area of Central Europe  
 1 – Kurzątkowice, Oława district (deposit of IAE PAN, Wrocław); 2 – Pelczyska, Pińczów district (deposit of IA UW); 3 – Zagórzycze, Kazimierz district, feature 21 (Grygiel, Pikulski 2006, Fig. 14a); 4 – Brno-Malomeřice (Čižmářová 2005, Figs 66:5; 76:14); 5 – Čelechovice na Hané, okr. Prostějov (Meduna, Peškař 1992, Fig. 24:3); 6 – Holubice, okr. Vyškov, grave 47 (Čižmářová 2009, Pl. 19:14); 7 – Hustopeče, okr. Břeclav (Čižmář M., Geislerová K. ed. 2006, p. 195); 8 – Pustiměřské Prusy, okr. Vyškov, grave 13 (Čižmářová 2013, Pl. 48:2); 9 – Mistrín, okr. Hodonín, grave 40 (Meduna, Peškař 1992, Fig. 29:5); 10 – Vícemilice, okr. Vyškov (Čižmářová 2013, Pl. 57:1-3); 11 – Uhřetice, okr. Chrudim (Sankot 2006, Fig. 1:1); 12 – Staré Jesenčany, okr. Pardubice (collection of the Museum at Pardubice); 13 – Horný Jatov, okr. Galanta, grave 165 (Benadík 1957, Pl. 3); 14 – Bajč-Vlkanovo, okr. Komárno (Benadík 1960, Pl. IV 20); 15 – Dürrenberg, Bez. Hallein (Penninger 1972, Pl. 16:6); 16 – Guntramsdorf, Bez. Mödling (Wurth 1977, Fig. 197).

Prepared by P. Dulęba

Tabela 2. Zestawienie liczby fragmentów naczyń z obiektów kultury lateńskiej z podziałem na grupy technologiczne (opracował P. Dulęba)  
 Table 2. Comparison of the number of vessel shards from La Tène culture features with division into technological groups (prepared by P. Dulęba)

Nr obiektu	Liczba fragmentów ceramiki																
	K fr.	R fr.	suma	wykonane na kole						ręcznie lepione					wtórne źródło		
				K1	K2	K3	K4	K5	K6	R1	R2	R3	R4	R5			
1/90	152	271	423	46	2	1			103	244	7	20					8 epoka brązu
1/93	62	82	144	39	3			1	19	79	2		1				1 KAK, 2 MOP
12/94	177	80	257	91	1				85	73	4	1	1	1			1 epoka brązu, 3 MOP
17/94	13		13	13													–
27/98	12	136	148	9	2				1	112	15	3	6				1 KAK, 1 nowożytność
Suma	416	569	985	198	8	1		1	208	508	28	24	8	1			–

Objaśnienia: K – naczynia wykonane na kole; R – naczynia ręcznie lepione; KAK – kultura amfor kulistych; MOP – kultura przeworska z młodszego okresu przedrzymskiego.  
 Explanation: K – pottery thrown on potter's wheel; R – hand kneaded pottery; KAK – Globular Amphora culture; MOP – Przeworsk culture of the Younger Pre-Roman Period.

Tabela 3. Zestawienie tzw. minimalnej liczby naczyń z obiektów kultury lateńskiej z podziałem na grupy technologiczne (opracował P. Dulęba)

Table 3. Comparison of the so called minimal number of vessels from La Tène culture features divided into technological groups (prepared by P. Dulęba)

Nr obiektu	Minimalna liczba naczyń													
	K	R	suma	wykonane na kole						ręcznie lepione				
	szt.	szt.		K1	K2	K3	K4	K5	K6	R1	R2	R3	R4	R5
1/90	25	33	58	4					21	33				
1/93	14	10	24	6	1			1	6	9			1	
12/94	25	9	34	8					17	9				
17/94	1		1	1										
27/98	3	13	16	2					1	9	1	3		
Suma	68	65	133	21	1			1	45	60	1	3	1	

Objaśnienia: K – naczynia wykonane na kole; R – naczynia ręcznie lepione.

Explanation: K – pottery thrown on potter's wheel; R – hand kneaded pottery.

Tabela 4. Zróżnicowanie form naczyń z obiektów kultury lateńskiej (opracował P. Dulęba)

Table 4. Differentiation of vessel forms from features of La Tène culture (prepared by P. Dulęba)

Nr obiektu	Suma	Misy 100*	Garnki 200*	Wazy 300*	Flasze 400*	Puchary 500*	Zasobowe 600*	Inne 700*	NN
1/90	58	30	20	1					7
1/93	24	14	6	1					3
12/94	34	28	2					1	3
17/94	1			1					
27/98	16	6	6	1					3
Suma	133	78	34	4	0	0	0	1	16

\* Zob. ryc. 10 / see Fig. 10.

26% zbioru. Te proporcje bardzo dobrze odpowiadają statystykom opracowanym dla stanowisk w rejonie północno-zachodnich Czech, gdzie przez cały okres lateński w inwentarzach z obiektów osadniczych zdecydowanie dominują misy (Salač 1992, ryc. 25). Na badanym stanowisku w Kurzątkowicach nie wystąpiły bardziej wyspecjalizowane typy naczyń, takie jak popularne w środowisku kultury lateńskiej puchary oraz flasze, czy też naczynia zasobowe. Do kategorii naczyń specjalnego zastosowania, opisywanych tu w podrozdziale „naczynia inne”, zaliczono jedynie niewielki fragment pokrywki, znaleziony w wypełniku obiektu 12/94.

Pojawienie się udoskonalonej produkcji garncarskiej w postaci okazów wykonywanych na obrotowym kole powoduje, iż studia nad ceramiką kultury lateńskiej mogą być poszerzone o aspekt powszechności zastosowania nowej technologii na obszarze Śląska. Osada w Kurzątkowicach wybija się ze względu na odkryty tu piec do wypału ceramiki, który dobitnie potwierdza istnienie miejscowej pracowni garn-



Tabela 5. Zestawienie ilościowe fragmentów naczyń kultury lateńskiej znalezionych na wtórnym złożu oraz w warstwach akumulacyjnych (opracował P. Dulęba)

Table 5. Quantitative comparison of shards from La Tène culture found in a secondary deposit and in accumulative layers (prepared by P. Dulęba)

Nr obiektu/ wykopu	Liczba naczyń													
	K	R	su- ma	wykonane na kole						ręcznie lepienie				
				K1	K2	K3	K4	K5	K6	R1	R2	R3	R4	R5
	wtórne złożo													
2/93 (MOP)	22	1	23	9	4					9	1			
7/93 (MOP)	5		5	5										
8/94 (MOP)	1		1		1									
10/94 (MOP)	1		1						1					
13/94 (MOP)	1		1		1									
15/94 (MOP)	18		18	11	7									
Suma	48	1	49	25	13				10	1				
	warstwy akumulacyjne													
wykop 90	27	9	36	6	3				18	6	2	1		
wykop 93	40		40	30	10									
wykop 94	7		7	5	2									
Wykop 98	1		1		1									
Suma	75	9	84	41	16				18	6	2	1		

Objaśnienia: K – naczynia wykonane na kole; R – naczynia ręcznie lepienie; MOP – kultura przeworska z młodszego okresu przedrzymskiego.

Explanation: K – pottery thrown on potter's wheel; R – hand kneaded pottery; MOP – Przeworsk culture of the Younger Pre-Roman Period.

carskiej. Z tej przyczyny nie dziwi relatywnie spory procent ceramiki warsztatowej znajdującej w wypełniakach obiektów oraz w warstwach akumulacyjnych stanowiska. Najwięcej naczyń wykonanych na kole znaleziono w piecu i jamie przypiecowej, gdzie stanowiły aż 69% z całego zbioru fragmentów ceramiki oraz 74% naczyń wydzielonych na podstawie części diagnostycznych (tzw. minimalna liczba naczyń – tabela 1). Jest to sytuacja normalna dla obiektów produkcyjnych, co najlepiej potwierdza przykład zespołu kilku pieców garncarskich i towarzyszącego im obiektu interpretowanego jako warsztat, odkrytych na dobrze rozpoznanej osadzie w węgierskiej miejscowości Sajópetri Hosszú-dűlő, gdzie odsetek naczyń wykonanych na kole wynosił między 70% a 90% (Szabó i in. 2007, s. 251). W przypadku półziemianki (obiekt 1/90) ceramika warsztatowa stanowiła 36% inwentarza (44% minimalnej liczby naczyń – tabela 1), co jest proporcją ponadprzeciętną w stosunku do innych tego typu obiektów z obszaru Śląska. Dla porównania, w obiekcie 27 z Górzca na Dolnym Śląsku 27,5% zbioru fragmentów naczyń stanowiła ceramika warsztatowa<sup>2</sup>.

<sup>2</sup> Dane na temat podstawowych cech ceramiki z obiektu 27 z Górzca, pow. strzebiński, podano na podstawie autopsji zabytków w zbiorach Instytutu Archeologii Uniwersytetu Wrocławskiego (dalej: IA UW).

Bardzo mały jest odsetek tak charakterystycznej dla kultury lateńskiej ceramiki grafitowej, który w obiektach z Kurzątkowic wynosi jedynie 1,7% fragmentów i 1,5% minimalnej liczby naczyń (tabele 2; 3). Nieco więcej naczyń grafitowych pochodzi z warstw akumulacyjnych (tabela 5) i z powierzchni stanowiska<sup>3</sup>, ale i tak są to liczby znacznie poniżej przeciętnej liczby tego typu znalezisk, bardzo charakterystycznych dla osad celtyckich z obszarów Śląska, Małopolski, Moraw i Czech. Jak wytłumaczyć tę specyfikę? Wydaje się, że mogły o tym decydować dwa czynniki. Może to wynikać z wcześniejszej chronologii materiałów kurzątkowickich od wspomnianych powyżej znalezisk z innych terenów, kiedy ceramika z domieszką grafitu była prawdopodobnie znacznie rzadziej produkowana. Kolejnym czynnikiem mógł być utrudniony dostęp do surowca grafitowego, który w przypadku Dolnego Śląska był zapewne importowany, najprawdopodobniej z obszaru Moraw, gdzie jego wychodnie eksploatowane w okresie lateńskim występują na rozległym obszarze (por. Hlava 2008). Tę bardzo ciekawą kwestię muszą rozstrzygnąć dalsze badania, albowiem w przypadku osad z Dolnego Śląska próba, którą rozporządzamy do statystycznych porównań, jest jeszcze zbyt mała.

Kolejną cechą wyróżniającą warsztat ceramiczny celtyckich mieszkańców osady w Kurzątkowicach jest relatywnie spory procent naczyń wykonanych na kole, wypalonych w atmosferze utleniającej i pozbawionych makroskopowo widocznej domieszki (grupa K6). Ceramika ta stanowi 50% wszystkich fragmentów oraz aż 66% minimalnej liczby naczyń (tabele 1; 2). W przypadku środkowolateńskich osad z obszaru Śląska i Małopolski liczba ta jest zdecydowanie mniejsza. W wybranych 25 obiektach osadniczych z terenu zachodniej Małopolski ceramika wypalona w atmosferze utleniającej stanowi jedynie 5,3% całego zbioru naczyń wykonanych na kole (Dulęba 2010, tabele VIII; IX), co może być kolejną cechą związaną z różnicą chronologiczną dzielącą porównywane materiały. Warto dodać, że naczynia wykonane w takiej technologii dominują także na stanowiskach sepulkralnych.

Tendencją charakterystyczną dla kultury lateńskiej, która ujawniła się także wśród zabytków z Kurzątkowic, jest ogólnie niewielki procent naczyń zdobionych. W zasadzie, jeśli wyłączymy z tej kategorii polerowanie powierzchni, które dotyczy w większości przypadków naczyń wykonanych na kole, to zdobienia ograniczają się niemal wyłącznie do horyzontalnych plastycznych wałków oraz linii rytych. Wspomniana cecha jest najbardziej charakterystyczna dla naczyń kultury lateńskiej datowanych na fazy LT B-C1, co zostało bardzo dobrze wykazane na przykładzie stanowisk z północno-zachodnich Czech, gdzie zdobiona ceramika stanowiła zaledwie 3% wszystkich fragmentów (Salač 1992, s. 70, ryc. 24).

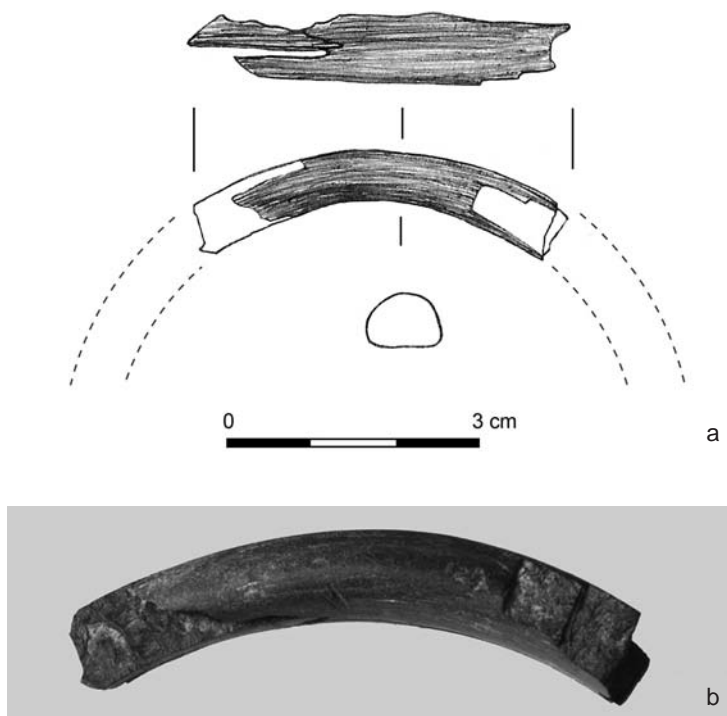
W opisywanym zbiorze z Kurzątkowic znajdują się zaledwie 3 naczynia, które noszą ślady napraw w postaci niewielkich otworów (ryc. 17t; 16p; 15b). W uszkodzonych naczyniach ich części były spajane za pomocą żelaznych klamer. Ta, często obserwowana w materiałach osadniczych z obszaru Europy Środkowej praktyka (Meduna 1980, s. 110–111), w przypadku znaleziska ze Śląska jest charakterystyczna głównie dla naczyń grafitowych. Ich specyfika tłumaczy chęć naprawiania tego typu

<sup>3</sup> Weryfikacyjne badania powierzchniowe P. Dulęby z lat 2014–2016, zbiory IA UW.

egzemplarzy, które w oczach miejscowych społeczności musiały prawdopodobnie uchodzić za okazy szczególnie cenne ze względu na importowany grafit, przydatne do gotowania i różnorodnej wytwórczości wymagającej odporności na substancje o silnej kwasowości lub zasadowości. Z tej przyczyny zdumiewa fakt, iż niekiedy naprawiano także nawet niestarannie wykonane naczynia ręcznie lepione, które z pewnością produkowane były doraźnie w przydomowych warsztatach. W Kurżatkowicach przykładem takiego naczynia jest garnek znaleziony w wypełniku pieca garncarskiego (ryc. 16p).

### 5.5. Zabytki wydzielone

Jedynym zabytkiem poza ceramiką, który został znaleziony w obiekcie kultury lateńskiej, jest fragment bransolety wykonanej z sapropelitu, pochodzący z obiektu 1/90 (ryc. 22). Okaz ten ma długość 4,3 cm, a jego szerokość w profilu wynosi 0,9 cm. Wewnętrzną średnicę bransolety można zrekonstruować i wynosi



Ryc. 22. Fragment bransolety sapropelitowej z obiektu 1/90  
b – bez skali.

Rys. i fot. P. Dulęba

Fig. 22. Fragment of a sapropelic bracelet from feature 1/90  
b – no scale.

Drawing and photo P. Dulęba

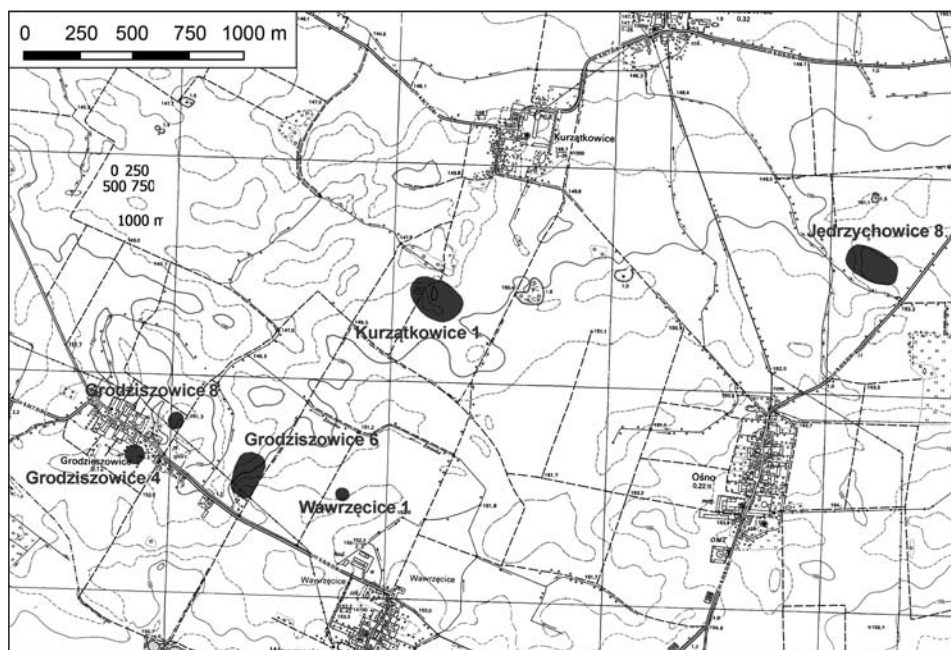
ona około 6,5 cm. D-kształtny przekrój i gładka powierzchnia egzemplarza z Kurzątkowic pozwalają zakwalifikować go do typu 01 w klasyfikacji tego typu ozdób, którą opracowała Natalie Venclová (2001, tabela 11, ryc. 58:1–2). Nie może on niestety służyć jako dokładny wyznacznik chronologii, albowiem na terenie Śląska ozdoby wykonane z sapropelitu występują niemal przez cały okres istnienia lokalnego osadnictwa celtyckiego (por. Dulęba 2016).

## 6. DATOWANIE FUNKCJONOWANIA OSADY

Datowanie funkcjonowania osady w Kurzątkowicach napotyka na poważne trudności ze względu na brak przedmiotów, których zakres czasowy występowania byłby precyzyjnie określony, i które możemy wiązać z lateńską fazą użytkowania stanowiska. Z tej przyczyny zmuszeni jesteśmy do oparcia tych ustaleń na analizie ceramiki pozyskanej z wypełnisk obiektów, co ze względu na specyfikę samej tej kategorii artefaktów, podlegających bardzo wolnym przemianom stylistycznym, jest sprawą trudną. Niemniej materiał ceramiczny z Kurzątkowic jest o tyle specyficzny, że nie ma dobrych analogii wśród znalezisk pochodzących z osad ze Śląska. Najwięcej odpowiedników do pozyskanych w Kurzątkowicach naczyń ceramicznych pochodzi z obszaru Moraw i północnych Czech. Przedstawiony wyżej materiał porównawczy, a także ogólne cechy warsztatu ceramicznego wskazują, iż ceramika kultury lateńskiej z Kurzątkowic jest najbardziej zbliżona do znalezisk charakterystycznych dla drugiego i trzeciego horyzontu osadnictwa na Morawach (Meduna 1980, s. 140–142), a także do znalezisk z obszaru Czech datowanych na ten sam odcinek czasowy, to jest fazy LT B1 i B2 (Waldhauser, Holodňák 1984, s. 204–205; Salač 1992, s. 70, ryc. 3). W inwentarzu wzmiankowanej wyżej chaty 1/1979 z morawskiego Prostějova znaleziono naczynia, które ściśle odpowiadają typom ceramiki celtyckiej z Kurzątkowic (Meduna 1980, tabl. 119–123). Obiekt ten w cytowanej wyżej pracy został określony jako typowy dla okresu przejściowego między LT A a LT B1 (Meduna 1980, tabela 2), co może odpowiadać stadium LT B1a, czyli tzw. horyzontowi przedduchowskiemu (czeski předduchovský horizont, niemiecki Vorduxer Horizont), wyróżnionemu na obszarze Czech (Holodňák, Waldhauser 1984). Pojedyncze zabytki oraz groby z tego horyzontu znane są z obszaru Dolnego Śląska (Woźniak 1979, s. 213), dlatego uprawnione jest datowanie początków osadnictwa w rejonie Kurzątkowic na ten okres. Kolejny analogiczny zespół z Moraw to obiekt 5 z Vyškova, który datowany jest na fazę LT B1 na podstawie żelaznej zapinki o konstrukcji wczesnolateńskiej oraz specyficznych form ceramicznych, nawiązujących do ceramiki starolateńskiej z LT A (Horálková 1993, s. 30, ryc. 5:5–6). Część materiałów znajdujących się w wypełniskach obiektów ma też odpowiedniki w typach naczyń wyraźnie młodszych. Wobec braku precyzyjnych wyznaczników chronologicznych funkcjonowanie osady można ustalić ramowo na cały okres wczesnolateński (LT B1–B2), przy czym materiały z pieca garncarskiego (obiekt 12/94) wydają się nieco młodsze od materiałów z obiektów 1/90 i 1/93, dlatego należy je ostrożnie datować na fazę LT B2.

## 7. OSADA W KURŻĄTKOWICACH W KONTEKŚCIE OSADNICTWA CELTYCKIEGO NA DOLNYM ŚLĄSKU

W najbliższej okolicy Kurżatkowic znajduje się kilka stanowisk kultury lateńskiej (ryc. 23). Około 1,5 km na południowy zachód od prezentowanej w tej pracy osady znajduje się kompleks trzech stanowisk (nry 4, 6 i 8) osadniczych w miejscowości Grodziszowice, pow. oławski (dawne Graduschwitz / Grasau, Kr. Ohlau). W latach trzydziestych XX w. natrafiono na nich na ślady osadnictwa celtyckiego w postaci ceramiki (Jahn 1931, s. 135). Do czasów współczesnych w Muzeum Archeologicznym Oddziału Muzeum Miejskiego we Wrocławiu zachowały się tylko zabytki ze stanowiska 4, na które składają się m.in. fragmenty ręcznie lepionych mis (ryc. 24c, d) i garnków (ryc. 24b) oraz dobrze zachowany fragment misy typu 161 (ryc. 24a). Misa jest wykonana na kole (grupa technologiczna K1), ma esowaty profil i zdobiona jest plastyczną listwą w najwyższej partii szyjki. Misy tej formy są charakterystyczne dla całego okresu wczesnolateńskiego, kiedy pojawiają się w grobach (Čižmář 1975, s. 422, ryc. 3:7) i na osadach (Meduna 1980, s. 140, ryc. 17:8; Salač 1992, ryc. 3:44). Około 400–500 m na wschód od stanowisk w Grodziszowicach znajduje się stanowisko 1 w Wawrzęcicach, pow. strzebiński (dawne Lorzendorf, Kr. Ohlau), gdzie w 1885 r. odkryto szkieletowy pochówek

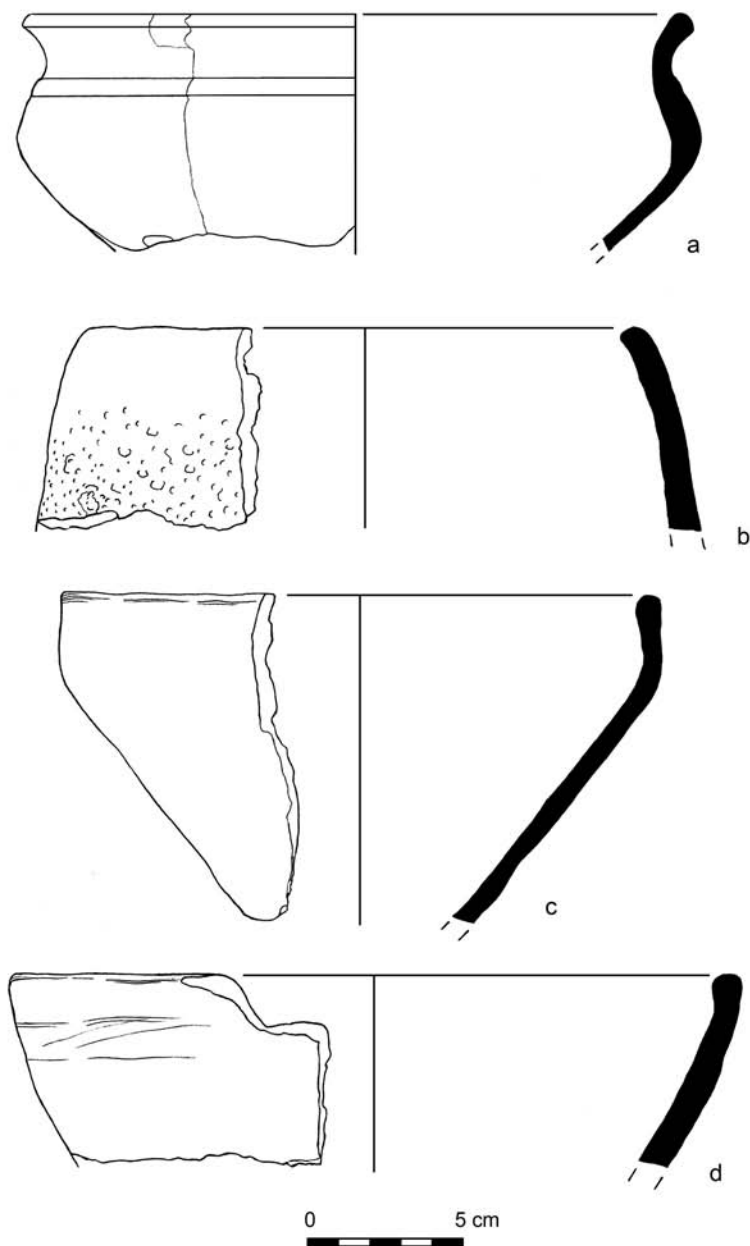


Ryc. 23. Stanowiska kultury lateńskiej w rejonie Kurżatkowic.

Opracował P. Dulęba

Fig. 23. La Tène culture sites in the region of Kurżatkowice.

Prepared by P. Dulęba

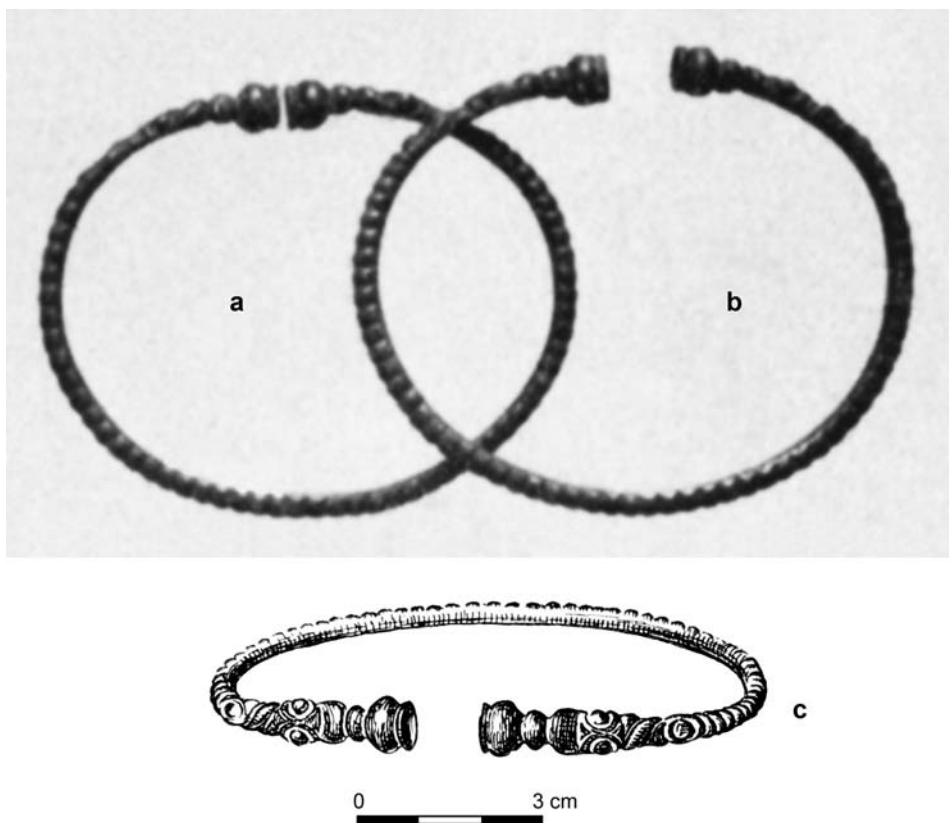


Ryc. 24. Ceramika kultury lateńskiej ze stanowiska 4 w Grodziszowicach, pow. oławski  
 a – naczynie wykonane na kole; b-d – naczynia ręcznie lepione.

Rys. P. Dulęba

Fig. 24. La Tène culture pottery from site 4 at Grodziszowice, Oława district  
 a – vessel thrown on potter's wheel; b-d – hand kneaded vessels.

Drawing P. Dulęba



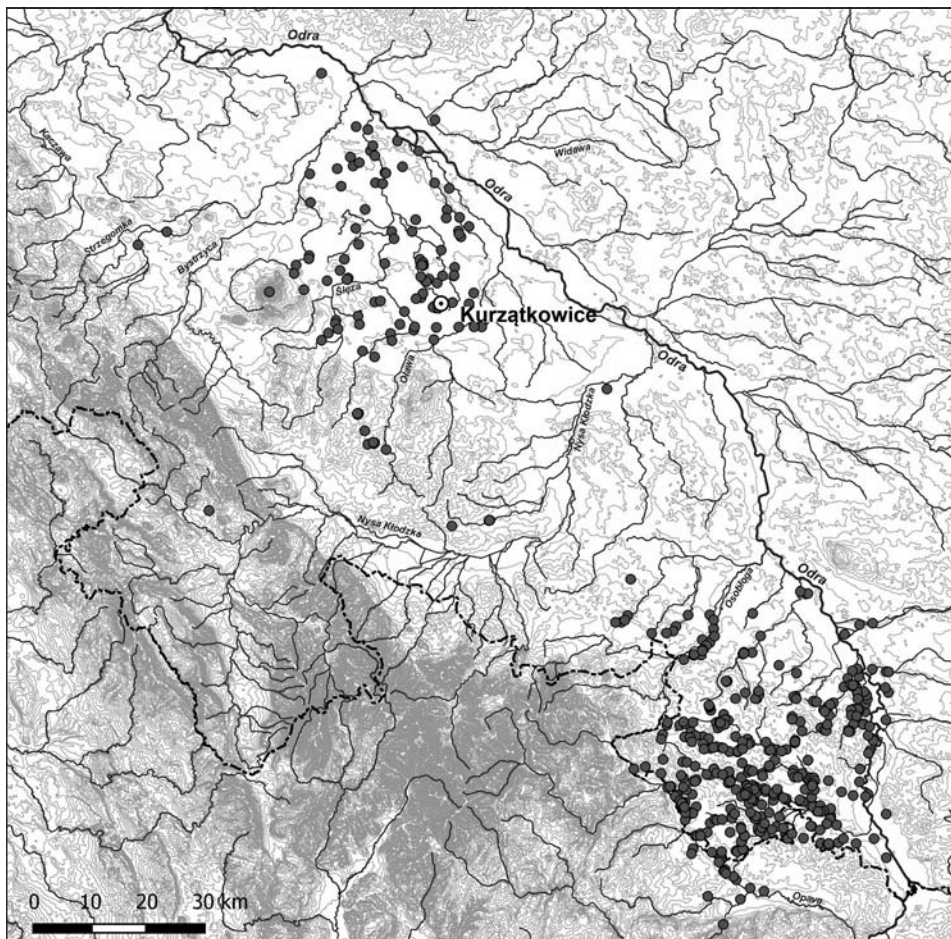
Ryc. 25. Brązowe bransolety ze zniszczonego pochówku kultury lateńskiej z Wawrzęć, pow. strzeliński; a, b – brak skali.

Wg Segeera 1928, tabl. 88a, b (a, b) i Jahna 1931, ryc. 23 (c)

Fig. 25. Bronze bracelet from a destroyed La Tène culture grave at Wawrzęć, Strzelin district; a, b – no scale.

According to Seger 1928, Pl. 88a, b (a, b) and Jahn 1931, Fig. 23 (c)

kultury lateńskiej (Jahn 1931, s. 112, ryc. 23). Na jego wyposażenie składało się naczynie (które zaginęło) oraz para brązowych bransolet otwartych z profilowanymi pieczętkowatymi zakończeniami (ryc. 25). Obie bransolety wyróżnia ponadto misterny ornament plastyczny znajdujący się po obu stronach zakończeń, który zdaniem Zenona Woźniaka (1970, s. 52) nawiązuje do zabytków w tzw. stylu Waldalgesheim, który należy łączyć z zabytkami metalowymi występującymi aż do stadium B1c w systemie periodyzacji Ruperta Gebharda (1989). Około 2 km na wschód od osady w Kurżątkowicach znajduje się rozległe, wielokulturowe stanowisko 8 w Jędrzychowicach, pow. strzeliński, skąd pochodzą jedynie pojedyncze znaleziska ceramiki kultury lateńskiej, pozyskane w trakcie badań powierzchniowych oraz prowadzonych na niewielką skalę badań sondażowych (Łopusiewicz, Żmudziński 1991).



Ryc. 26. Osada w Kurzątkowicach na tle wszystkich stanowisk kultury lateńskiej zarejestrowanych na obszarze Śląska.

Opracował P. Dulęba

Fig. 26. Settlement at Kurzątkowice on the background of all La Tène culture sites registered in Silesia.

Prepared by P. Dulęba

Do chwili obecnej dysponujemy informacjami na temat 116 stanowisk kultury lateńskiej (stan badań na 2016 r.), z których 84 to stanowiska o charakterze osadniczym. Zdecydowana większość bardziej wyczerpujących informacji na temat tej kultury na Dolnym Śląsku pochodzi z 32 stanowisk sepulkralnych, z których niemal wszystkie odkryto przed II wojną światową. Stanowiska te zlokalizowane są w zwartym skupisku, na południe od Odry, na obszarze Równiny Wrocławskiej i Wzgórz Niemczańsko-Strzelińskich (ryc. 26). Poza prezentowanymi w tym artykule Kurzątkowicami, znanych jest zaledwie pięć stanowisk, na których dzięki badaniom wykopaliskowym odsłonięto obiekty osadnicze kultury lateńskiej: Górzec, pow. strzeliński, stan. 13 (Gralak 2012); Mokronos Dolny, pow. wrocławski, stan. 7 (Kamyszek,



Żygadło 2013); Pożarzyce, pow. wrocławski, stan. 12; Radzików, pow. dzierzoniowski, stan. 4 (Domański i in. 1998); Śleza, pow. wrocławski, stan. 11–12 (Domański i in. 1999)<sup>4</sup>. Niestety, tylko dwie półziemianki ze Ślezy i Górzca możemy dokładnie datować na podstawie znalezionych w nich bransolet szklanych. Pierwsza z nich może być datowana na stadium LT C1a, druga zaś na LT C1b (Gralak 2012, s. 142, ryc. 6a,b). Resztę obiektów osadniczych z dolnośląskiej enklawy kultury lateńskiej można datować jedynie ramowo, albowiem nie natrafiono w nich na zabytki, które mogą to dokładniej uściślić. Kolejne stanowisko – Radłowice, pow. oławski, stan. 8, które uchodziło w literaturze (Pazda 1992; Bednarek 1989; 1990; 1991; 1997; 1998) za dobrze zweryfikowaną osadę kultury lateńskiej, w rzeczywistości nie dostarczyło obiektów nieruchomych wspomnianej kultury, a licznie występujący tam materiał celtycki znaleziono w warstwach akumulacyjnych lub na wtórnym złożu w obiektach chronologicznie młodszych<sup>5</sup>. Większość znalezisk osadniczych z obszaru Dolnego Śląska należy łączyć z fazą LT C1, na co wskazują bransolety szklane odkryte na tym terenie. Nie dysponujemy obecnie żadnymi dowodami na przetrwanie osadnictwa celtyckiego w fazie LT C2, ale, co też jest niezwykle interesujące, nie możemy wskazać materiałów kultury przeworskiej datowanych na wspomniany odcinek czasowy, które pochodzą z obszaru zajętego uprzednio przez osadników celtyckich (Dulęba 2014, s. 197). Ten *hiatus* osadniczy w fazie LT C2 (około 175/165–125/115 przed Chr. – por. Gebhard 1989) bardzo trudno wytłumaczyć, zwłaszcza, że na sąsiednich terenach Górnego Śląska i Małopolski Zachodniej materiały z tego okresu są wyraźnie reprezentowane. Jest to o tyle zastanawiające, iż tereny osadnictwa na Dolnym Śląsku pod względem specyfiki kultury materialnej należą do strefy osadnictwa celtyckich Bojów, która we wczesnym i w środkowym okresie lateńskim obejmowała zapewne Dolną Austrię, Morawy, Górny Śląsk i zachodnią Małopolskę.

Wagę odkryć dokonanych w Kurżątkowicach podkreśla fakt, iż na prawie 750 stanowisk osadniczych (stan badań z 2016 r.) zarejestrowanych na terenie współczesnej Polski prezentowana osada jest jedyną do tej pory znaną osadą z obiektami kultury lateńskiej z okresu wczesnolateńskiego. Wszystkie pozostałe obiekty osadnicze, na które natrafiono podczas badań wykopaliskowych, datowane są na okres środkowolateński. Materiał wczesnolateński pojawiał się na stanowiskach osadniczych na Śląsku, przy czym były to jedynie pojedyncze przedmioty z powierzchni lub z różnorodnych warstw akumulacyjnych. Można z całą pewnością stwierdzić, że odzwierciedla to jedynie słaby stan badań nad osadnictwem celtyckim w Polsce.

Do niedawna, poza nielicznymi i bardzo przypadkowymi znaleziskami osadniczymi, trudno było wskazać materiały z osad odpowiadające dosyć licznej grupie znalezisk grobowych znanych z obszaru Równiny Wrocławskiej na południe od Odry, między rzekami Bystrzycą i Oławą. Nie zmieniła tego zasadniczo akcja badań powierzchniowych w ramach Archeologicznego Zdjęcia Polski ani prowadzone na szeroką skalę badania związane z inwestycjami drogowymi. W przypadku analizy

<sup>4</sup> Niepublikowane zbiory Ośrodka Badań nad Kulturą Późnego Antyku i Wczesnego Średniowiecza Instytutu Archeologii i Etnologii Polskiej Akademii Nauk (dalej IAE, Wrocław).

<sup>5</sup> Autopsja materiałów w zbiorach IA UW.

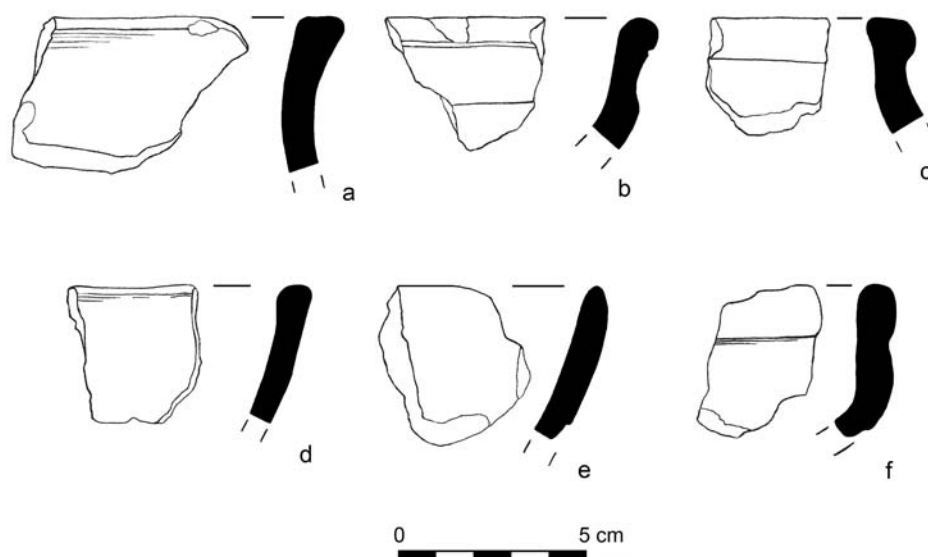
materiałów z prospekcji powierzchniowych, z wiadomych względów znajomość materiałów kultury lateńskiej jest bardzo słaba. W zasadzie rozpoznawana jest jedynie ceramika grafitowa oraz niekiedy naczynia wykonane na kole. Ręcznie lepione naczynia lateńskie, a zwłaszcza okazy o formach charakterystycznych dla okresu wczesnolateńskiego, technologicznie są bardzo zbliżone do niektórych typów ceramiki kultury łużyckiej i pomorskiej. Ich morfologia jest nieco inna, lecz i w tym przypadku istnieją pewne podobieństwa, które wynikają ze wspólnej, halszackiej tradycji. Ręcznie lepione naczynia celtyckie pod względem technologii wytwarzania przypominają także ceramikę kultury przeworskiej z młodszego okresu przedrzymskiego, co nie jest niczym zaskakującym w kontekście wyraźnie dostrzegalnego procesu latenizacji, jakim podlegała ta jednostka kulturowa. Warto dodać, iż przytaczane wyżej rozliczne, niekiedy bardzo dokładne, analogie między materiałami ceramicznymi ze Śląska a obszarami na południe od Sudetów i Karpat, wskazują, iż trudno tu mówić o jakimś przeżywaniu się lokalnej tradycji kultury łużyckiej czy pomorskiej. Ogólna suma cech kultury materialnej społeczności celtyckiej ze Śląska wskazuje, że była to ludność wyraźnie allochtoniczna.

Obiekty z Kurzątkowic pokazują, iż zdecydowana większość ceramiki celtyckiej z tych terenów to naczynia ręcznie lepione (por. tabela 1). Co więcej, ceramika grafitowa, ten jedyny charakterystyczny wyróżnik, stanowi bardzo mały procent znalezisk z obszaru dolnośląskiej enklawy kultury lateńskiej. Również ceramika ręcznie lepiona grup technologicznych R2, R4 i R5, która rzadko lub niemal wcale nie pojawia się wśród innych, lokalnie występujących kultur z epoki żelaza, stanowi znikomy procent inwentarzy prezentowanych obiektów. Te wszystkie obiektywne uwarunkowania powodują, iż sieć osadnicza z okresu wczesnolateńskiego nadal nie jest w wystarczający sposób rozpoznana. Wytypowanie na podstawie tradycyjnej prospekcji powierzchniowej faz osadniczych z LT B jest sprawą bardzo trudną. Dla przykładu, podczas badań powierzchniowych, których celem była weryfikacja kilkunastu znanych stanowisk osadniczych kultury lateńskiej z obszaru Równiny Wrocławskiej<sup>6</sup>, materiały wczesnolateńskie pozyskano tylko ze stanowiska 12 w miejscowości Warkocz, pow. strzebiński (ryc. 27). Były to wyłącznie naczynia ręcznie lepione i tylko niektóre zawierały ziarna grafitu w masie ceramicznej (ryc. 27e, f).

## 8. PODSUMOWANIE

Osada w Kurzątkowicach to typowe założenie jednodworcze, użytkowane najprawdopodobniej przez relatywnie krótki okres. Podstawą gospodarki jej celtyckich mieszkańców była hodowla i rolnictwo, a jedyną wyspecjalizowaną działalnością produkcyjną stanowiło garncarstwo. Przy obecnym stanie badań bardzo trudno stwierdzić, czy model ten obowiązywał dla całego obszaru Dolnego Śląska. Uniemożliwia to zupełny brak rozpoznanych większych obiektów osadniczych, do których możemy się odnieść, a co więcej brak osad datowanych na wczesny

<sup>6</sup> Niepublikowane badania powierzchniowe P. Dulęby z lat 2014–2016, zbiory IA UW.



Ryc. 27. Ceramika kultury lateńskiej ze stanowiska 12 w Warkoczu, pow. strzeliński.

Rys. P. Dulęba

Fig. 27. Pottery of La Tène culture from site 12 at Warkocz, Strzelin district.

Drawing P. Dulęba

okres lateński. Niemniej, zaprezentowane wyżej odkrycia z Kurżątkowic stanowią istotny krok do poznania kultury materialnej osadników celtyckich w okresie wczesnolateńskim. Dzięki nim istnieje konkretny materiał porównawczy, który może posłużyć do analizy wielu enigmatycznych znalezisk osadniczych, zwłaszcza tych, które pozyskano w trakcie badań powierzchniowych, a które do tej pory łączone były z niemal wszystkimi stadiami chronologicznymi epoki żelaza na obszarze współczesnego Śląska.

## ANEKS

### KATALOG OBIEKTÓW

W dotychczasowych publikacjach pojawiają się informacje o większej liczbie obiektów związanych z kulturą lateńską (por. Kosicki 1992; 1996; 1997; 1998). Ponowna analiza ceramiki wykazała, iż część materiału celtyckiego znajdowała się na wtórnym złożu w obiektach chronologicznie młodszych (tabela 5), natomiast z kulturą lateńską należy jednoznacznie łączyć relikty zaledwie pięciu obiektów:

**Obiekt 1/90.** Półziemianka odsłonięta na poziomie około 30 cm od powierzchni współczesnego gruntu. Na poziomie wyróżnienia miała kształt regularnego czworoboku z lekko zaokrąglonymi narożnikami o wymiarach  $4,4 \times 3,2$  m, dłuższą ośią była zorientowana na linii

północny wschód–południowy zachód, wkopana w podłoże na głębokość około 30–45 cm. Dno obiektu równe w części zachodniej, częściowo wkopane w kamienny bruk deflacyjny, najbardziej zagłębione przy ścianie północnej i wschodniej. W obrębie półziemianki natrafiono na dobrze czytelne zarysy siedmiu dołków postłupowych, z których po trzy znajdowały się przy obu ścianach szczytowych, jeden zaś w części centralnej, bliżej wschodniej ściany szczytowej. Wszystkie słupy miały kolisty zarys na poziomie wyróżnienia i były wkopane na głębokość od 10 do 20 cm (ryc. 4).

Materiał: ceramika (tabele 1–4), 1 fragment bransolety sapropelitowej, fragment niewielkiego, silnie skorodowanego przedmiotu żelaznego (nie zachował się), 2 bryłki żużla.

**Obiekt 1/93.** Jama odsłonięta na głębokości 30 cm od powierzchni współczesnego gruntu. Kolistą na poziomie wyróżnienia, o średnicy 1,5 m, w przekroju nieckowata, wkopana w podłoże na głębokość 26 cm (ryc. 8).

Materiał: ceramika (tabele 1–4).

**Obiekt 12/94.** Jama odsłonięta na poziomie 25 cm od powierzchni współczesnego gruntu. Czworokątna w zarysie, z zaokrąglonymi narożnikami, o wymiarach 6,6 × 2,2 m, dłuższą osią zorientowana po linii wschód–zachód (ryc. 4). W części wschodniej jamy na głębokości 10 cm od poziomu wyróżnienia natrafiono na kolisty zarys dwukomorowego pieca oraz przylegającej do niego od strony wschodniej jamy przypiecowej. Komora, której głębokość wynosiła 40 cm, miała średnicę 120 cm, jej ścianki wykonano z pylasto-ilastego lessu, wygładzonego ciągami palcowymi. Powłoka wygładzająca miała grubość 2–3 cm i pokrywała grubo na 6–7 cm silnie przepalony piaszczysto-żwirowy calec. Ściana oddzielająca od siebie komory paleniskowe miała grubość około 15 cm, na którą składały się na 2–3 cm grube, wygładzone ciągami palcowymi warstwy zewnętrzne, analogiczne jak w ściankach pieca, oraz piaszczysto-żwirowy środek. Jama przypiecowa na poziomie wyróżnienia o zarysie zbliżonym do trójkąta z zaokrąglonymi bokami, miała długość w przybliżeniu 1,6 m. W jej północno-wschodniej części znajdował się niewielki, półkolisty stopień wejściowy. W partii spągowej wypełniska jamy przypiecowej natrafiono na warstwę popiołu przemieszanego ze spalenizną, której miąższość wynosiła maksymalnie 15–20 cm. Nie zachowały się żadne elementy rusztu i ścianki górnej komory pieca (ryc. 5).

Materiał: ceramika (tabele 1–4).

**Obiekt 17/94.** Jama odsłonięta na głębokości około 90 cm od powierzchni współczesnego gruntu. Owalna na poziomie wyróżnienia, dłuższą osią zorientowana po linii wschód–zachód, o wymiarach 2 × 1,6 m. Wkopana w podłoże na głębokość około 40 cm. Profil nieckowaty, w części wschodniej niewielki stopień (ryc. 9).

Materiał: ceramika (tabele 1–4).

**Obiekt 27/98.** Kompleks sześciu nieregularnych w zarysie jam (w trakcie badań wyróżnionych pod osobnymi numerami jako obiekty 27, 28, 28A, 29, 29A, 29B). Na poziomie wyróżnienia granice pomiędzy poszczególnymi jamami nie były widoczne. Rozdzielono je na osobne obiekty w późniejszych etapach eksploracji. Wszystkie jamy miały zarys nieregularny i nieckowate przekroje. Cały kompleks miał kształt zbliżony do nieregularnego trójkąta z silnie zaokrąglonymi narożnikami, o rozmiarach 7,3 × 5,6 m. Najgłębsza z jam była wkopana na głębokość 113 cm. Obiekt należy prawdopodobnie interpretować jako relikty jamy gliniankowej (ryc. 6; 7).

Materiał: ceramika (tabele 1–4).

Do opracowania włączono także nieliczne, charakterystyczne materiały kultury lateńskiej pochodzące z warstw akumulacyjnych zarejestrowanych na stanowisku oraz materiały znajdujące się na wtórnym złożu w obiektach o innej chronologii (tabela 5).

## WYKAZ CYTOWANEJ LITERATURY

- Bednarek M. 1989, *Sprawozdanie z badań wykopaliskowych na stanowisku nr 8 w Radłowicach, gmina Domaniów, woj. wrocławskie, w 1986 r.*, „Śląskie Sprawozdania Archeologiczne”, 30, s. 70–72.
- Bednarek M. 1990, *Z badań wykopaliskowych na stanowisku nr 8 w Radłowicach, gm. Domaniów, woj. wrocławskie, w 1988 roku*, „Śląskie Sprawozdania Archeologiczne”, 31, s. 205–207.
- Bednarek M. 1991, *Wyniki badań wykopaliskowych na stanowisku nr 8 w Radłowicach, gm. Domaniów, woj. wrocławskie, w 1989 r.*, „Śląskie Sprawozdania Archeologiczne”, 32, s. 117–121.
- Bednarek M. 1993, *Osada kultury lateńskiej w Roszowickim Lesie, stan. 6 (25), gm. Cisek, woj. opolskie*, „Studia Archeologiczne”, 25, s. 105–138.
- Bednarek M. 1997, *Osada kultury lateńskiej w Radłowicach, gm. Domaniów, w świetle badań z roku 1996 roku*, „Śląskie Sprawozdania Archeologiczne”, 39, s. 223–239.
- Bednarek M. 1998, *Wielokulturowe stanowisko nr 8 w Radłowicach, gm. Domaniów, w świetle badań z 1997 roku*, „Śląskie Sprawozdania Archeologiczne”, 40, s. 129–139.
- Benadík B. 1957, *Archeologický materiál a jeho hodnotenie*, [w:] B. Benadík, E. Vlček, C. Ambros, *Keltské pohrebiská na juhozápadnom Slovensku*, Bratislava, s. 1–200.
- Benadík B. 1960, *Keltské pohrebisko v Bajči-Vlkanove*, „Slovenská Archeológia”, 8, s. 393–451.
- Březinová G. 1999, *Sídliisko z doby laténskej v Bajči-Vlkanove*, „Študijné Zvesti Archeologického Ústavu Slovenskej Akadémie Vied”, 33, s. 197–214.
- Březinová G. 2000, *Nitra-Šindolka. Siedlung aus der Latènzeit*, Archaeologica Slovaca Monographiae – Catalogi 8, Nitra.
- Čižmář M. 1975, *Relativní chronologie keltských pohřebišť na Moravě*, „Památky archeologické”, 66, s. 417–433.
- Čižmář M. 2003, *Laténské sídliště v Bořitově*, Pravěk – Supplementum 10, Brno.
- Čižmář M., Geislerová K. red. 2006, *Výzkumy 1999–2004*, Brno.
- Čižmářová J. 2005, *Keltské pohřebiště v Brně-Malomeřicích*, Pravěk – Supplementum 14, Brno.
- Čižmářová J. 2009, *Keltská pohřebiště v Holubicích a Křenovicích*, Pravěk – Supplementum 19, Brno.
- Čižmářová J. 2013, *Keltská pohřebiště na Moravě. Okresy Blansko a Vyškov*, Brno.
- Czerska B. 1972, *Celtycki ośrodek hutniczy w Sułkowie, w powiecie Głubczyce*, „Studia Archeologiczne”, 5, s. 3–79.
- Dobrzańska H., Piekarczyk J. 2005, *Celtic grey pottery from Poland: thrown or not thrown?* [w:] *Celts on the Margin*, H. Dobrzańska, V. Megaw, P. Poleska red., Kraków, s. 207–211.
- Domański G., Kłosińska E., Kosicki A. 1998, *Ratownicze badania wykopaliskowe na trasie budowy gazociągu Łagiewniki-Jordanów Śląski*, „Śląskie Sprawozdania Archeologiczne”, 40, s. 273–283.
- Domański G., Kłosińska E., Kosicki A. 1999, *Sprawozdanie z badań ratowniczych wielokulturowej osady z miejscowości Słęża, gm. Kobierzyce, stan. 11/12*, „Sprawozdania Archeologiczne”, 51, s. 273–298.
- Dulęba P. 2010, *Starsza faza kultury lateńskiej w Małopolsce Zachodniej*, maszynopis pracy doktorskiej przechowywany w Instytucie Archeologii Uniwersytetu Warszawskiego.

- Dulęba P. 2014, *Geneza zachodniomałopolskiej enklawy kultury lateńskiej i jej powiązania z innymi regionami osadnictwa celtyckiego*, [w:] *Moravské křižovatky. Střední Podunají mezi pravěkem a historií*, J. Čižmářová, N. Venclová, G. Březinová red., Brno, s. 189–200.
- Dulęba P. 2016, *Uwagi o datowaniu celtyckich ozdób wykonanych z sapropelitu*, „Śląskie Sprawozdania Archeologiczne”, 58, s. 73–84.
- Dulęba P., Okoński J. 2012, *Opracowanie wyników ratowniczych badań wykopaliskowych na terenie kompleksu stanowisk Zagórze 2 – Staniątki 26, gm. Niepołomice, pow. wielicki, IV, Okres lateński i okres wpływów rzymskich*, maszynopis przechowywany w archiwum Narodowego Instytutu Dziedzictwa.
- Dzięgielewska M., Dzięgielewski K., Nowak M., Szczerba R. 2006, *Osada grupy wyciążsko-złotnickiej oraz osada ze środkowego okresu lateńskiego i wczesnego okresu wpływów rzymskich w Podłężu (stan. 17), pow. Wieliczka, w świetle badań w latach 2003–2004*, [w:] *Raport 2003–2004. Wstępne wyniki konserwatorskich badań archeologicznych w strefie budowy autostrad w Polsce za lata 2003–2004*, Z. Bukowski, M. Gierlach red., Warszawa, s. 638–676.
- Gebhard R. 1989, *Der Glasschmuck aus dem Oppidum von Manching*, Ausgrabungen in Manching 11, Stuttgart.
- Gedl M. 1978, *Gräber der Latènekultur in Kietrz, bezirk Opole*, [w:] *Beiträge zum Randbereich der Latènekultur*, Prace Archeologiczne 26, Kraków–Warszawa, s. 9–72.
- Gralak T. 2012, *Badania osady kultury lateńskiej z Górcza, stanowisko 13, w powiecie strzelińskim*, „Śląskie Sprawozdania Archeologiczne”, 54, s. 139–160.
- Grygiel M., Pikulski J. 2006, *Archäologische Forschungen von 2001–2002 an der multi-kulturellen Fundstelle 1 in Zagórze, Gde. Kazimierza Wielka, Woiw. Świętokrzyskie*, [w:] *Recherches Archéologiques de 1999–2003*, Kraków, s. 136–159.
- Hlava M. 2001, *Laténské sídliště u Tvarožné (okr. Brno-venkov). Pokus o rekonstrukci výzkumu z roku 1943*, „Pravěk. Nova Řada”, 11, s. 301–354.
- Hlava M. 2008, *Grafit v době laténské na Moravě*, „Památky archeologické”, 99, s. 189–258.
- Holodňák P., Waldhauser J. 1984, *Předduchcovský horizont (fáze LT. B1a) v Čechách*, „Archeologické rozhledy”, 36, s. 31–48.
- Horálková P. 1993, *Laténské sídliště ve Vyškově (okr. Vyškov)*, „Přehled výzkumů”, 1991, s. 17–32.
- Jahn M. 1931, *Die Kelten in Schlesien*, Quellenschriften zur ostdeutschen Vor- und Frühgeschichte, 1, Leipzig.
- Kamyszek L., Żygadło L. 2013, *The La Tène period pottery kiln from Mokronos Dolny, site 7, Lower Silesian voivodeship*, [w:] *Z badań nad kulturą społeczeństw pradziejowych i wczesnośredniowiecznych*, J. Kolenda, A. Mierzwiński, S. Moździoch, L. Żygadło red., Wrocław, s. 365–375.
- Karl R. 1996, *Latènezeitlichen Siedlungen in Niderösterreich*, Historica – Austria, 2–3, Wien.
- Kosicki A. 1992, *Badania wykopaliskowe na osadzie kultury lateńskiej w Kurzątkowicach, stan. 1, gm. Domaniów*, „Śląskie Sprawozdania Archeologiczne”, 33, s. 57–64.
- Kosicki A. 1993, *Materiały do badań nad osadnictwem celtyckim na Dolnym Śląsku w świetle odkryć z lat 1931–1943*, „Śląskie Sprawozdania Archeologiczne”, 34, s. 451–466.
- Kosicki A. 1996, *Badania wykopaliskowe na osadzie kultury lateńskiej i wielokulturowym stanowisku 1 w Kurzątkowicach, gm. Domaniów*, „Śląskie Sprawozdania Archeologiczne”, 37, s. 165–171.
- Kosicki A. 1997, *Badania archeologiczne i geologiczno-geomorfologiczne w Kurzątkowicach, stan. 1, gm. Domaniów*, „Śląskie Sprawozdania Archeologiczne”, 39, s. 241–250.

- Kosicki A. 1998, *Badania ratownicze na stan. 1 w Kurżątkowicach, gm. Domaniów*, „Śląskie Sprawozdania Archeologiczne”, 40, s. 363–371.
- Ludikovský K. 1986, *Mistřin. Katalog nálezů z výzkumu v letech 1966–68*, „Fontes Archaeologiae Moravicae”, 21, Brno.
- Łopusiewicz R., Żmudziński M. 1991, *Sprawozdanie z badań sondażowych przeprowadzonych w 1988 r. na wielokulturowej osadzie w Jędrzychowicach, woj. Wrocław, na stanowisku 9*, „Silesia Antiqua”, 33–34, s. 75–83.
- Meduna J. 1980, *Die latènezeitlichen Siedlungen in Mähren*, Praha.
- Meduna J., Peškař I. 1992, *Ein latènezeitlicher Fund mit Bronzebechlägen von Brno-Maloměřice (Kr. Brno-Stadt)*, „Bericht der Römisch-Germanische Kommission”, 73, s. 181–267.
- Pazda S. 1992, *Osada kultury lateńskiej w Radłowicach, gm. Domaniów, woj. Wrocław w świetle badań w latach 1964–1968*, „Studia Archeologiczne”, 22, s. 85–127.
- Penninger E. 1972, *Dürrnberg bei Hallein I*, Münchner Beiträge zur Vor- und Frühgeschichte, 16, München.
- Pingel V. 1971, *Die glatte Drehscheibenkeramik von Manching*, Die Ausgrabungen in Manching, 6, Wiesbaden.
- Poleska P. 2006, *Celtycki mikroregion osadniczy w rejonie podkrakowskim*, Biblioteka Muzeum Archeologicznego w Krakowie, 2, Kraków.
- Richthofen B. von, 1926, *Neue Ergebnisse der Vorgeschichtsforschung in Oberschlesien*, „Altschlesien”, 1, s. 185–198.
- Rulf J., Salač V. 1995, *Zpráva o laténské keramice v severozápadních Čechách*, „Archeologické rozhledy”, 47, s. 373–417.
- Salač V. 1992, *Die Aussagen der Keramik zu Kontakten zwischen Böhmen und Mitteleuropa in der Latènezeit*, [w:] *Beiträge zur keltisch-germanischen Besiedlung im Mittelgebirgsraum*, S. Dušek red., Stuttgart, s. 69–112.
- Salač V. 1998, *Standartní soubor laténské sídlištní keramiky*, „Archeologické rozhledy”, 50, s. 43–76.
- Sankot P. 2006, *New conservation of a La Tène cremation grave from Uhřetice, Chrudim district*, [w:] *Vita Archaeologica. Sborník Vita Vokolka*, Hradec Králové–Pardubice, s. 243–254.
- Segger H. 1928, *Schlesien*, [w:] *Reallexikon der Vorgeschichte, 11 (1927–1928)*, M. Ebert red., Berlin, s. 269–283.
- Stöckli W.E. 1979, *Die Grob- und Importkeramik von Manching*, Die Ausgrabungen in Manching, 8, Stuttgart.
- Szabó M., Czajlik Z., Bödőcs A., Guillomet J.P., Szabó D., Tankó K., Timár L. 2007, *L'habitat de l'époque de La Tène à Sajópetri Hosszú-dűlő*, Budapest.
- Szabó M., Czajlik Z., Tankó K., Timár L. 2008, *Polgar 1: L'habitat du second Âge du Fer (III<sup>e</sup> siècle av. J. Chr.)*, „Acta Archaeologica Academiae Scientiarum Hungaricae”, 59, s. 183–223.
- Tankó K. 2010, *La Tène ceramic technology and typology of settlement assemblages in northeast Hungary (3<sup>rd</sup>–2<sup>nd</sup> century BC)*, [w:] *Iron Age communities in the Carpathian Basin*, S. Berecky red., Cluj–Napoca, s. 321–331.
- Trebsche P. 2010, *Auswertung der latènezeitlichen Befunde und Funde von Michelstetten*, [w:] *Die latènezeitliche Siedlung von Michelstetten*, E. Lauer mann red., Archäologische Forschungen in Niederösterreich, 7, St. Pölten, s. 15–115.
- Venclová N. 2001, *Výroba a sídla v době laténské. Projekt Loděnice*, Praha.
- Waldhauser J. 1977, *Keltské sídliště u Radovesic v severozápadních Čechách*, „Archeologické rozhledy”, 29/2, s. 144–176.

- Waldhauser J. und Arbeitsgruppe 1993, *Die halstatt- und latènezeitliche Siedlung mit Gräberfeld bei Radovesice in Böhmen*, Archeologický Výzkum v severních Čechách, 21, Praha–Teplice.
- Waldhauser J., Holodňák P. 1984, *Keltské sídliště a pohřebiště u Bíliny, o. Teplice*, „Památky archeologické“, 75, s. 181–216.
- Waldhauser J., Krásný F. 2006, *Problémy konce doby laténské v Pojizeří*, [w:] *Archeologie Barbarů 2005*, E. Droberjar, M. Lutovský red., Praha, s. 91–153.
- Woźniak Z. 1970, *Osadnictwo celtyckie w Polsce*, Wrocław–Warszawa–Kraków.
- Woźniak Z. 1979, *Starsza faza kultury lateńskiej*, [w:] *Prahistoria ziem polskich IV: Od środkowej epoki brązu do środkowego okresu lateńskiego*, A. Gardawski, W. Hensel red., Wrocław–Warszawa–Kraków, s. 209–220.
- Woźniak Z. 1990, *Osada grupy tynieckiej w Podłężu, woj. krakowskie*, Wrocław–Warszawa–Kraków.
- Wurth E. 1977, *Guntramsdorf*, „Fundberichte aus Österreich“, 16, s. 371–376.

PRZEMYSŁAW DULĘBA, ANDRZEJ KOSICKI

THE PROBLEM OF RESEARCH ON EARLY LA TÈNE CULTURE SETTLEMENTS  
IN SILESIA ON THE EXAMPLE OF THE SETTLEMENT  
AT KURZAŃKOWICE, OŁAWA DISTRICT

S u m m a r y

The La Tène culture settlement at Kurzańkowie (former: Chursangwitz, Kr. Ohlau) was discovered in the twenties of the 20<sup>th</sup> c. by Alexander Dasler, a country teacher and archaeology amateur and one of the best co-workers of the German conservational services in Lower Silesia of that time. Site 1, presented in this paper, is located south of the village, where a big sandpit functioned during the interwar period (presently bulldozed in and reclaimed). The site is divided by a dirt road into two parts and is rich in finds from various epochs. Finds from the Iron Age were unearthed mainly on the eastern side of the former sandpit (Fig. 1). The settlement has awakened the interest of scientists once again only in the nineties of the 20<sup>th</sup> c. In the years 1990, 1993–1994, 1996–1998, on the initiative of Andrzej Kosicki, excavation works were carried out. Initially they had a rescue character. The trenches were placed along the perimeter of the old sandpit (Fig. 2), which, notwithstanding its bulldozing in and reclaiming, is still well visible on the ground. During the six excavation seasons objects from the Globular Amphorae, Unietyce, La Tène and Przeworsk (from its Younger Pre-Roman period) cultures were found, as well as objects from the Early Middle Ages. The most important cognitive value present, by far, the finds of the population of La Tène culture, since, despite their small number, these are the remains of the best recognized settlement of the above mentioned culture within its Lower Silesian enclave. Related to La Tène culture should be the relics of the following features (Figs 3–9): 1/90 (shallow pit-house), 1/93 (pit), 12/94 (pottery kiln), 17/94 (pit) and 27/98 (clay-pit).

The only, as till now, La Tène culture shallow pit-house registered on the site (feature 1/90) is very well preserved. It is placed in the central part of the excavated area, on the top of a small hill, on which the settlement was built. The orientation of the feature in relation to the compass points conforms with the general tendencies observed in La Tène culture settlements, where the direction East-West, sometimes with slight deviations, was preferred. In the centre of the gable ends the biggest and deepest dug-in posts were placed (Fig. 3). They were probably creating the main support of the roof construction (sokhas). Apart from them an additional pole was placed in each corner. The shallowest dug-in pole was unearthed in the central part by the eastern sokha and may be therefore



interpreted as an element of additional support for transom bars or some part of an inner construction connected with the roof. The presence of corner-poles may suggest that the roof probably did not lean against the earth surface but against the walls reaching above the ground level. In case of the feature at Kurzątkowice it is difficult to define with certainty the type of wall construction. It could have been a wattle with daub construction, a vertical-post log construction or a log frame structure. The surface of the structure 1/90 was 14,08 m<sup>2</sup>, which places it among medium sized Celtic structures of the kind known from the area of modern Poland. Decidedly the most interesting feature discovered at Kurzątkowice is the pottery kiln relic (feature 12/94). It differed somewhat from the commonly known devices of this type found in Central Europe. The kiln chamber and the accompanying kiln pit were inside of a big longish pit, oriented East-West by its longer axis. The kiln chamber of the pottery kiln in Kurzątkowice is preserved only in its lower part. Unpreserved is the grate which usually is the most characteristic element in this type of constructions. The kiln chamber and the kiln pit are placed inside of an extensive and rather regular pit (Figs 4; 5). In its central part, close to the southern wall, unearthed was a posthole, which may indicate that the kiln chamber and the kiln pit were screened by some sort of roof. Its reconstruction today would be rather difficult. Feature 27/98 should be interpreted as a relic of a clay hut (Figs 6; 7), whereas other features – 1/93 and 17/94 – are pit relics (Figs 8; 9). Their function is difficult to determine.

Inside of the features, apart from one fragment of a sapropelic bracelet (Fig. 22), in a shallow pit-house, found was almost exclusively ceramic material (Figs 11–21). The general attributes of the pottery workshop, which produced the pottery collection at Kurzątkowice, are presented in form of tables (Tables 1–5). Unfortunately the collection cannot be regarded as representative, since it is small in number of artefacts and under the aspects of shapes rather homogenous.

The analysis of vessel shape types also displays the collection's homogeneity. Prevalent are types, which must be described as table pottery (Table 4). As much as 58% of the collection found in the structures are bowls, i.e. vessels with mouth and the largest protuberance of belly diameters larger than the height. A small percentage (only 3%), are vase fragments. By this term we define table vessels, generally made on potter's wheel, which height is longer than the mouth diameter. Kitchen pottery is represented by pots forming 26% of the collection. No more specialized vessel types, such as were popular in the milieu of La Tène culture, cups and bottles or storage vessels were found on the excavated site. Counted to the category of pots with special purpose, described in the sub-chapter „other pots”, was only a small fragment of a lid, found in the fill of feature 12/94 (Fig. 16f).

The emergence of an ameliorated pottery production in form of pottery thrown on a rotating potter's wheel effects in studies on La Tène culture pottery, which may be widened by an aspect of universal application of this technology in Silesia. The settlement in Kurzątkowice stands out due to the discovery of a potter's kiln, which emphatically confirms the existence of a local pottery workshop. For this reason the relatively large percent of workshop ceramics found in the feature infills and in accumulative layers of the site comes as no surprise. The largest amount of vessels thrown on potter's wheel was found inside the kiln and in the kiln pit, where the ceramics made as much as 69% of pottery sherds and 74% of pots selected on the basis of diagnostic parts (so called minimal number of pots – Table 1). In case of the shallow pithouse (feature 1/90) the workshop pottery made 36% of the inventory (44% for the selected minimal number of vessels – Table 1), which is an extraordinary ratio when compared to other features of this type in Silesia. For comparison, in feature 27 from Górzec, Strzelin district in Lower Silesia, 27,5% of the pottery shard collection was workshop ceramics.

We find only a very small percentage of the – so very distinctive for La Tène culture – graphite pottery. In features of Kurzątkowice graphite ceramics makes only 1,7% of the shard number and 1,5% of the minimal number of vessels (Tables 2; 3). Somewhat more numerous group of graphite pottery was found in the accumulative layers (Table 5) and on the site surface, but the numbers are still much below the average for this type of finds – most characteristic of Celtic settlements in Silesia, Little Poland, Moravia and Czechia. How to explain this peculiarity? It seems that it could have depended on two factors. First, it was probably caused by the fact that Kurzątkowice material has earlier chronology than the above mentioned finds from other territories. Therefore pottery with graphite additive was possibly manufactured much more seldom. Another reason could be the hindered access to graphite

raw material, which in case of Lower Silesia was probably imported, most likely from Moravia. This very interesting issue must be decided by further research, since in case of settlements from Lower Silesia the sample we dispose of for statistical comparison is still much too small.

The following feature, which makes the pottery workshop of the Celtic inhabitants of the settlement in Kurzątkowice so distinctive, is a relatively large percent of specimens thrown on a wheel, fired in oxidative atmosphere and devoid of macroscopically visible temper (group K6). In the assemblage of pottery thrown on a wheel this ceramics makes 50% of all fragments and as much as 66% of the minimal number of vessels (Tables 2; 3). In case of settlements of Middle La Tène period from Silesia and Little Poland this number is decidedly smaller. It is worth adding that specimens made with this technology are prevalent also among grave goods.

A tendency characteristic of La Tène culture, which revealed itself also among the relics from Kurzątkowice, is the generally small number of ornamented pottery. Essentially, if we exclude from this category the polishing the surface (the majority of specimens thrown on potter's wheel had polished surface) ornaments are constricted almost exclusively to horizontal, plastic folds and engraved lines.

The dating of the settlement in Kurzątkowice faces serious difficulties due to the absence of objects with precise chronology that might be related to the phase of La Tène culture, when the settlement was populated. For this reason we are compelled to lean our findings on the analysis of pottery unearthed in the features, which is difficult due to the peculiarity of this material: this category of finds undergoes only very slow stylistic changes. The ceramic material from Kurzątkowice is insofar even more peculiar that it finds no good analogies among the finds from Silesian settlements. The largest number of counterparts to the pottery vessels from Kurzątkowice comes from Moravia and north Czechia. The analogies presented above, as well as the general features of the pottery workshop, speak for the fact that the La Tène culture material from Kurzątkowice is closest to the finds characteristic of the second and third horizon of Moravia settlements and also to the relics from Czechia dated to the same period, i.e. to the phase LT B1 and B2.

The importance of the discoveries made at Kurzątkowice is emphasized by the fact that among almost 750 settlement sites registered in modern Poland the presented settlement is up till now the only known example of a settlement with features from Early La Tène culture. All other features found in settlements during excavations are dated to Middle La Tène period. Early La Tène material on settlement sites of Silesia was found as only singular objects on the surface or in various accumulative layers. We may state with certainty that this fact illustrates the disappointing state of research on Celtic settlements in Poland.

Until recently, apart from scanty and very coincidental settlement finds, it was difficult to point at any settlement material which would correlate with a rather numerous assemblage of grave goods known from the Wrocław Lowland, south of Odra, between Bystrzyca and Oława rivers. This situation has changed neither due to the geophysical survey undertaken within the frames of research titled Archaeological Picture of Poland, nor due to the wide-scale rescue research related to highway constructions. In case of analysis of finds from surface surveys the knowledge of La Tène culture material is – for reasons well known – very poor. In fact identified is only graphite pottery and sometimes specimens thrown on potter's wheel. La Tène culture vessels kneaded by hand, particularly those with forms typical of the Early La Tène period, are technologically very close to some pottery types of Lausatian and Pomeranian cultures. The morphology of the La Tène vessels is somewhat different, but also in this case there are similarities which result from the common Hallstatt culture tradition. Celtic vessels kneaded by hand resemble under the aspect of production technology also the pottery of Przeworsk culture from the Younger Pre-Roman period. This is not astonishing at all in the context of the clearly visible process of Przeworsk culture succumbing to La Tène influences. Numerous and sometimes very precise analogies between the ceramic material from Silesia and the one from areas south of Sudeten and Carpathians show that it is difficult to speak of an ending to local Lausatian or Pomeranian culture tradition. The general sum of features of the material culture of La Tène society in Silesia suggests that the population there was clearly allochthonous.

The finds from Kurzątkowice demonstrate that the vast majority of Celtic pottery from this area is hand kneaded (Table 1). Furthermore, the graphite pottery, this only characteristic discriminant,

makes a very small percent of finds from the Lower Silesia enclave of La Tène culture. Also the hand kneaded pottery of technological groups R2, R4 and R5, which seldom or hardly at all shows among other, local cultures of the Iron Age, makes a negligible percentage of inventories of presented objects. All these objective determinants sum up to the result that the settlement net of Early La Tène period remains unsatisfactorily examined. Selecting settlement phases from LT B on the basis of surface survey is a very difficult matter. For example, during the surface survey which aimed at verification of over a dozen known sites of La Tène culture from the area of Wrocław Lowland, Early La Tène material was found only on site 12 in the place Warkocz, Strzelin district (Fig. 27).

The settlement at Kurżatkowice is a typical single-farmstead, inhabited most probably during a relatively short period of time. The cornerstone for its Celtic inhabitants were animal breeding and agriculture, and the only specialized manufacturing activity – pottery production. At the present state of research it is very difficult to say, if this model was typical for the entire area of Lower Silesia. From making such statements we are prevented by a complete lack of examined larger settlements to which we could relate and what is more – by the lack of sites dated to Early La Tène period. Nonetheless, the discoveries from Kurżatkowice, presented hereinabove, help us to make an essential step towards knowing the material culture of Celtic settlers in the Early La Tène period. Thanks to these discoveries we dispose of a solid reference material which may be used for analyzing many enigmatic settlement finds, particularly those, which were found during surface surveys and until now were being related to almost all chronological stages of Iron Age on the area of modern Silesia.

*Translated by Beata Kita*

Adresy Autorów:

Dr Przemysław Dulęba  
Instytut Archeologii Uniwersytetu Wrocławskiego  
ul. Szewska 48  
51-139 Wrocław

Mgr Andrzej Kosicki

