

ZUZANNA RÓŻAŃSKA-TUTA

PLASTYKA ANTROPOMORFICZNA LUDNOŚCI KULTURY  
CERAMIKI WSTĘGOWEJ RYTEJ  
ZE STANOWISKA KONIECMOSTY 2,  
GM. WIŚLICA, POW. BUSKI, WOJ. ŚWIĘTOKRZYSKIE

**Abstrakt:** Artykuł dotyczy dwóch nóżek glinianych znajdujących się w zbiorach Instytutu Archeologii i Etnologii PAN w Warszawie. Są to fragmenty figurek antropomorficznych ludności kultury ceramiki wstęgowej rytej, odkryte w 1962 r. na stanowisku Koniecmosty 2, woj. świętokrzyskie. Dokonano analizy technologicznej, ikonograficznej i kontekstualnej statuetek oraz poruszono zagadnienia związane z badaniami nad cielesnością i tożsamością w neolicie.

**Słowa kluczowe:** Polska, kultura ceramiki wstęgowej rytej, figurki gliniane, plastyka antropomorficzna, neolit, cielesność

**Abstract:** The paper deals with two little clay legs from the collection of the Institute of Archaeology and Ethnology, Polish Academy of Sciences in Warsaw. They are fragments of anthropomorphic figurines of the Linear Pottery Culture, discovered in 1962 at the site Koniecmosty 2, świętokrzyskie voivodeship. Performed was the technological, iconographic and contextual analysis of the statuettes. Raised were also issues relating to corporeality and personal identity in the Neolithic.

**Keywords:** Poland, Linear Pottery culture, clay figurines, anthropomorphic sculptures, Neolithic, corporeality

## 1. WSTĘP

W zbiorach Instytutu Archeologii i Etnologii Polskiej Akademii Nauk (dalej: IAE PAN) znajdują się materiały pochodzące z prac wykopaliskowych przeprowadzonych w latach sześćdziesiątych XX w. we wsi Koniecmosty. Omawiany zespół zabytków został wstępnie opracowany przez Ludmiłę Paderewską, lecz do dziś nie doczekał się publikacji. Jedynym źródłem informacji na temat badań jest niekompletne sprawozdanie złożone w Archiwum i Pracowni Digitalizacji Danych IAE PAN w Warszawie oraz odręczne notatki i plany znajdujące się w Samodzielnej Pracowni Prehistorycznego Górnictwa Krzemienia tego Instytutu.

Pośród różnego rodzaju źródeł archeologicznych odkrytych na stanowisku znajdują się również dwa fragmenty glinianych figurek antropomorficznych, będące tematem niniejszego artykułu.

## 2. HISTORIA BADAŃ NA STANOWISKU KONIECMOSTY

Jako pierwsi o występowaniu neolitycznych artefaktów w okolicach Koniecmostów wspominali Józef Żurowski i Zofia Podkowińska (Żurowski 1929, s. 223; Podkowińska 1948, s. 147). Na początku lat pięćdziesiątych XX w. ekspedycja wykopaliskowa Instytutu Historii Kultury Materialnej Polskiej Akademii Nauk (od 1992 r. IAE PAN) z siedzibą w Wiślicy otrzymała informacje o niszczeniu stanowisk archeologicznych w trakcie budowy szosy z Pińczowa do Wiślicy. Niewielką część materiałów udało się uratować dwóm nauczycielom z Koniecmostów i sąsiedniego Jurkowa. Następnie znalazły się one w zbiorach Zakładu Archeologii Polski Uniwersytetu Marii Curie-Skłodowskiej w Lublinie (wspomina o nich Jan Gurba 1953) oraz szkoły w Jurkowie i Stacji Archeologicznej w Wiślicy (pisze o nich Ludmiła Graba-Łęcka-Paderewska 1963, s. 59–60). W roku 1952 J. Gurba, ówczesny konserwator zabytków na woj. kieleckie, wytyczył dwa wykopy sondażowe w pobliżu miejsc poprzednich znalezisk. Badania te nie przyniosły jednak oczekiwanych wyników. Dwa lata później, w trakcie budowy drogi, 800 m od wsi Koniecmosty w stronę Jurkowa, dokonano odkrycia późnoneolitycznego grobu szkieletowego z wyposażeniem w postaci miedzianego topora typu Jászladány i bransolety z taśmy miedzianej (Graba-Łęcka, Szymański 1957). Informacje na temat znalezisk oraz obydwie wymienione artefakty przekazali ekspedycji wiślickiej wspomniani już wyżej nauczyciele. To odkrycie wpłynęło na decyzję o rozpoczęciu w 1960 r. badań wykopaliskowych, prowadzonych przez Zespół Badań nad Polskim Średniowieczem Uniwersytetu Warszawskiego i Politechniki Warszawskiej pod kierunkiem Zofii Wartołowskiej i Włodzimierza Antoniewicza. W trakcie prac terenowych wyeksplorowano fragment osady datowanej na przełom neolitu i starszej epoki brązu, określonej jako stanowisko 1. W 1962 r. badania wznowione zostały w najwyższej partii wzniesienia, w odległości około 300 m od stanowiska 1. Wykopaliska, pod kierunkiem Ludmiły Paderewskiej, na stanowisku Koniecmosty 2, ze względu na brak funduszy prowadzone były tylko przez jeden sezon. Na przebadanym obszarze wielkości 1,5 ara wyeksplorowano 40 różnej wielkości jam, niekiedy przecinających się wzajemnie. Zarówno z warstwy kulturowej, jak i z wypełnisk obiektów pozyskano wiele zabytków o różnej chronologii ustalonej na podstawie ceramiki naczyniowej. Większość (70%) stanowiły ułamki naczyń kultury łużyckiej, na drugim miejscu plasowały się fragmenty glinianych pojemników neolitycznych (25%), 3,5% stanowiła ceramika wczesnobrązowa, resztę zaś niewielka domieszka zabytków młodszych niż łużyckie (Paderewska 1991, s. 1–3, 5–6).

## 3. WARUNKI NATURALNE I RELIKTY OSADNICTWA NEOLITYCZNEGO NA STANOWISKU KONIECMOSTY 2

Badania wykopaliskowe w Koniecmostach prowadzone były na zachodnim brzegu Nidy, na cyplu usytuowanym w widłach tej rzeki oraz małego, bezimienego cieką wodnego. Stanowisko 2 znajduje się na opadającym w stronę wsi stoku,

w pobliżu szczytu wzniesienia. Wzgórze to należy do ciągnącej się wzdłuż Nidy terasy lessowej o szerokości 2 km i wysokości kilkunastu metrów ponad dno doliny rzecznej. W pobliżu Konieczmostów terasa łączy się z, położonym na południe od Garbu Wodzisławskiego, Płaskowyżem Proszowickim. Miejsce to, także ze względu na występowanie dogodnych do upraw gleb czarnoziemnych, idealnie nadawało się do celów osadniczych (Paderewska 1991, s. 3–4).

Większość reliktów osadnictwa odkrytych na stanowisku przypisana została kulturze łużyckiej. Jednakże wyeksplorowano tam również pozostałości obiektów nieruchomych związanych z kulturą ceramiki wstęgowej rytej (dalej: KCWR) oraz artefakty neolityczne. Ceramika KCWR stanowiła 62% (715 fragmentów) całego pozyskanego materiału tego typu, datowanego na młodszą epokę kamienia. Na drugim miejscu, pod względem liczebności, znajdowały się ułamki ceramiki kultury lendzielskiej (27%), nie odnotowano jednak żadnego obiektu przynależnego tej jednostce. W przypadku innych kultur neolitycznych odkryto pojedyncze fragmenty naczyń glinianych. Na głębokości 190 cm odsłonięto zarys jamy w owalnym kształcie, o wymiarach 5,5 m na 3,5 m. Z wypełniska tego obiektu (oznaczonego numerem 10) pozyskano liczne fragmenty ceramiki, kości zwierzęce, niewielką liczbę grudek polepy oraz kilka zabytków krzemiennych, a także paciorek z kamienia i przedmiot kościany. Na poziomie 210–215 cm, w obrębie zarysu tej jamy, ujawniono sześć kolejnych obiektów, oznaczonych numerami 22, 23, 24, 25, 26 i 28. Były to kolisty bądź owalne jamy o wymiarach od 1,3 m × 1,5 m (nr 28) do 1,8 m × 2,1 m (nr 24). Ich głębokość wynosiła od 30 do 75 cm, dna były ukształtowane płasko lub nieckowato, a ich wypełnisko stanowiła brunatnoczarna ziemia lessowa. Pomimo późniejszych wkopów, które częściowo zaburzyły obraz, stwierdzono, iż jamy 10, 22–26 i 28 stanowiły zespół funkcjonujący jednocześnie, czego potwierdzeniem jest fakt występowania w jego różnych partiach fragmentów ceramiki pochodzących z tych samych naczyń. Podobne obiekty, interpretowane jako jamy o funkcji gospodarczej, często występują na osadach KCWR (Paderewska 1991, s. 7–9). Pozyskana na stanowisku ceramika należy do wszystkich faz funkcjonowania KCWR, dotyczy to zarówno materiału z warstwy kulturowej, jak i z jam. Ze względu na przemieszanie materiału nie było możliwe wydzielenie obiektów czy skupisk związanych z konkretną fazą chronologiczną. Najstarszą ceramikę, wykonaną w stylu gniechowski, stanowią 24 fragmenty (w tym m.in. z jam 10, 24, 25, 26 i 28). Na fazę Ib (zofipolską) datowanych jest jedynie 13 ułamków (m.in. jamy 10 i 25). Natomiast zdobione ornamentem nutowym (faza II) jest jedno, zachowane w całości, naczynie oraz 32 ułamki ceramiki. Z fazy późnej (żeliezowskiej) pochodzi 20 fragmentów naczyń glinianych oraz 3 kompletne kuliste czarki odkryte w obiekcie 24. Ponadto na stanowisku natrafiono na pozostałości naczyń grubej roboty należących do II lub III fazy chronologicznej. Analiza materiału ceramicznego wskazuje na ciągłość zasiedlenia omawianego obszaru we wczesnym neolicie. Pomimo bardzo ograniczonego zakresu badań terenowych, nagromadzenie pozyskanego materiału porównywalne jest do danych z Samborca (gm. Samborzec, pow. sandomierski, woj. świętokrzyskie) czy Zofipola (gm. Igołomia-Wawrzeńczyce, pow. krakowski, woj. małopolskie) (Kulczycka-Leciejewiczowa 1983; 2008).

W Konieczmostach 2 odkryte zostały również fragmenty naczyń importowanych, należących do kultury bukowogórskiej (m.in. z zespołu jam 22–28), z których udało się wykleić prawie kompletną czarkę. Ponadto pozyskano 15 ułamków ceramiki zdobionych ornamentem kłutym. Około 50 fragmentów naczyń przypisanych środkowej fazie kultury lendzielskiej znajdowało się na wtórnym złożu, pojedynczo lub po kilka w różnych obiektach. Poza tym ze stanowiska pochodzą pojedyncze ułamki naczyń kultury pucharów lejkowatych, złockiej, amfor kulistych oraz kultury ceramiki sznurowej (Paderewska 1991, s. 14–19, 26–28, 35).

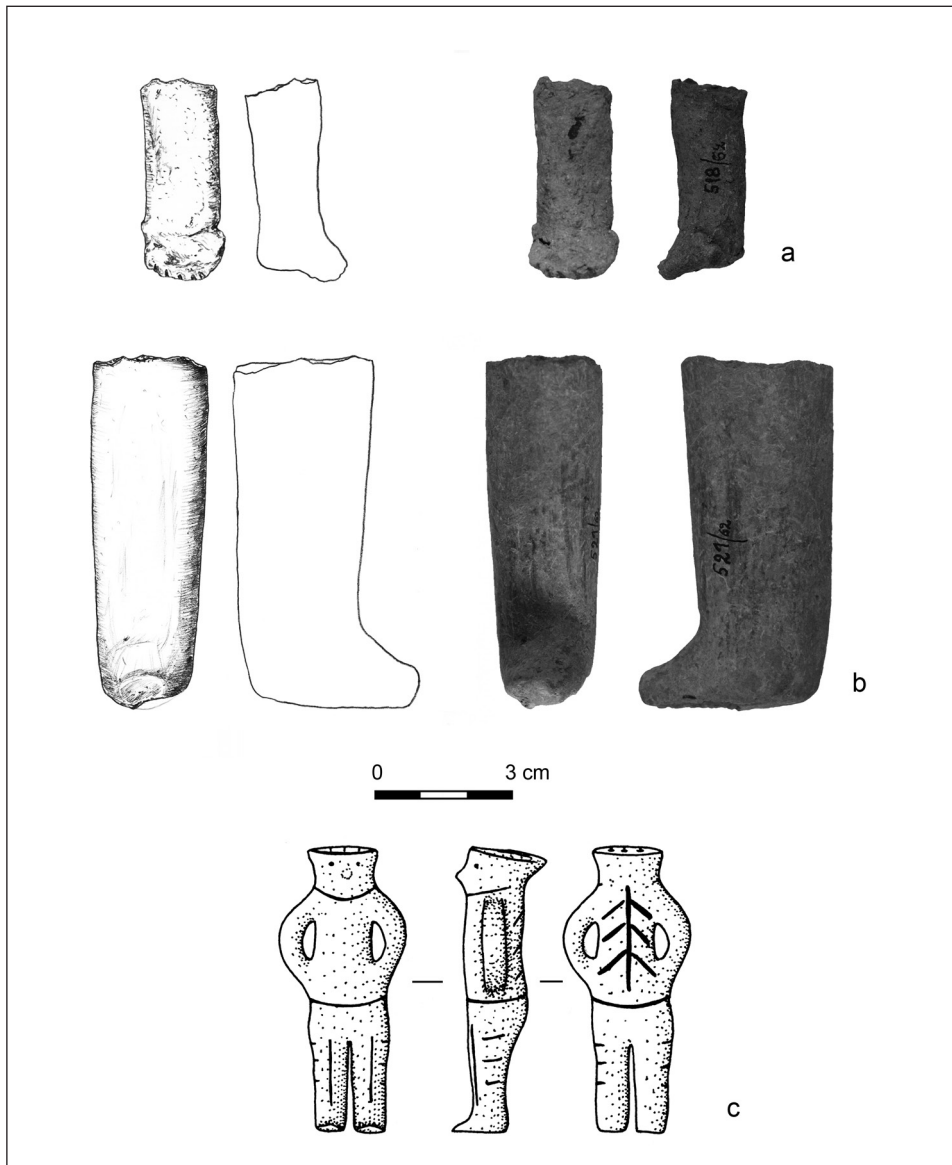
#### 4. PLASTYKA ANTROPOMORFICZNA

Na stanowisku 2 w Konieczmostach w trakcie badań wykopaliskowych w 1962 r. odkryte zostały dwa fragmenty figurek antropomorficznych wykonanych z gliny.

1. Oznaczony nr inwentarzowym 518/62 (ryc. 1a) fragment figurki antropomorficznej odkryty został poza obiektami, w warstwie kulturowej nr II, o miąższości 70–100 cm, zalegającej pod warstwą ziemi ornej i podglebia o łącznej miąższości 35–40 cm. Tworzyła ją brunatnoszara i brunatnoczarna ziemia próchnicza. Podczas eksploracji warstwy wydobyto liczny materiał zabytkowy, przede wszystkim w postaci ceramiki, a także kości zwierzęcych i grudek polepy (Paderewska 1991, s. 5).

Nóżka gliniana wykonana została ze słabo wypalanej gliny o barwie żółtawoszarej, schudzonej domieszką mineralną w postaci drobnoziarnistego piasku oraz domieszką organiczną. Powierzchnia statuetki odznacza się chropowatą fakturą i niezbyt starannym wykonaniem. Fragment przedstawia okrągłą w przekroju nogę z wyodrębnioną, lekko podkurczoną stopą z palcami ukazanymi za pomocą pięciu nacięć. Wymiary zabytku wynoszą: wysokość – 40 mm, szerokość – 15,5 mm, szerokość stopy – 17,5 mm, grubość – 14 mm, długość stopy – 17 mm. Zachowany kawałek figurki wyobraża nogę do wysokości łydki i stanowi zapewne około  $\frac{1}{4}$  całości, pierwotna wysokość statuetki wynosić mogła około 15–16 cm. Był to najprawdopodobniej wizerunek postaci stojącej, z oddzielnie wymodelowanymi nogami, należący do typu 2a według typologii Valeski Becker, oraz z zaznaczonymi za pomocą rytych linii palcami stóp (typ 2a2; Becker 2011, s. 55–56, 60). Nie można jednak wykluczyć, iż mamy do czynienia z fragmentem figurki siedzącej (typ 2b), za czym przemawiać może kąt ustawienia nóżki względem podłoża.

2. Drugą z nówek (nr inw. 521/62; ryc. 1b) pozyskano z obiektu 22 (ar 2, ćw. 4, dz. 4 i ar 3, ćw. 3, dz. 3), wchodzącego w skład omówionego wyżej zespołu jam KCWR, który nie odbiegał niczym od pozostałych, należących do wspomnianego kompleksu. Jama miała kształt zaokrąglony o średnicy około 1,5 m i była dość płytka (30–50 cm miąższości). Wypełnisko stanowiła ziemia lessowa brunatnoczarna i brunatnoszara przemieszana z żółtym lessem. Obiekt był częściowo zniszczony w warstwie stropowej przez późniejszy wkop (jama 19). Poza nóżką, znaną na głębokości 176–200 cm, wydobyto z niego: 24 ułamki ceramiki KCWR, 5 przypisywanych kulturze lendzielskiej, 4 kulturze ceramiki wstęgowej kłutej oraz 1 fragment naczyń importowanego z kręgu kultury bukowogórskiej. W jamie odkryto również



Ryc. 1. Konieczmosty, stan. 2

a – fragment figurki antropomorficznej nr 1 (nr inw. 521/62); b – fragment figurki antropomorficznej nr 2 (nr inw. 518/62); c – rekonstrukcja figurki antropomorficznej kultury ceramiki wstęgowej rytej.

Rys. Z. Różańska-Tuta; fot. M. Harla; opracowanie elektroniczne G. Zborowska;  
c – wg Becker 2010, s. 32, ryc. 3:3

Fig. 1. Konieczmosty, site 2

a – anthropomorphic figurine, fragment no. 1 (inv. no. 521/62); b – anthropomorphic figurine, fragment no. 2 (inv. no. 518/62); c – anthropomorphic figurine from the Linear Pottery Culture – reconstruction.

Drawing Z. Różańska-Tuta; photo M. Harla; digital converting by G. Zborowska;  
c – after Becker 2010, Fig. 3:3

1 odłupek krzemienisty pochodzący od rdzenia jednopiętowego, a także niewielką liczbę ułamków ceramiki naczyniowej kultury łużyckiej. Pośród części naczyń KCWR zidentyfikowano 2 czarki, w tym jedną datowaną na fazę żelazową.

Omawiany fragment figurki antropomorficznej wykonany został z tłustej, dobrze wypalanej gliny o barwie pomarańczowej, z domieszką organiczną. Powierzchnię statuetki starannie zagładzono. Nóżka jest masywniejsza od opisanego wyżej zabytku. Wysokość zachowanego fragmentu wynosi 72 mm, szerokość – 19–24 mm, grubość – 26–30 mm, a długość stopy – 36 mm. Pierwotnie figurka mierzyć mogła około 20 cm. Owalną w przekroju nogę z wyodrębnioną stopą również przypisać można do typu a (postać stojąca z oddzielnie wymodelowanymi nogami). Realistycznie wykonana stopa z niezaznaczonymi palcami należy do typu 2b w klasyfikacji tego detalu anatomicznego (Becker 2011, s. 60).

Znane są 42, pochodzące z terenów Polski, gliniane przedstawienia antropomorficzne przypisywane ludności KCWR. Należą do nich fragmenty figurek, naczyń antropomorficznych, aplikacje oraz figuralny ornament ryty zdobiący naczynia ze stanowisk: Boguszewo (gm. Gruta; Kirkowski 1994, s. 75, ryc. 2:2), Brzezie (gm. Kłaj; Czekaj-Zastawny 2014, s. 66–67, 395, tabl. 189b), Dębowa Łąka (gm. Dębowa Łąka; Werra 2013, tabl. 128:5), Grabie (gm. Aleksandrów Kujawski; Czerniak 1994, s. 42, ryc. 5:8), Gwoździec (gm. Zakliczyn; Kukułka 2000), Klęczkowo (gm. Stolno; Rogozińska 2006, s. 75), Kraczkowa (gm. Łañcut; zabytek niepublikowany), Kraków Pleszów 17 (zabytek niepublikowany), Kraków Pleszów 18 (Kaczanowska 2002, s. 56), Lipnica (gm. Szamotuły; Krzyszowski 2004), Łañcut (Gruszczynska 1991, tabl. 3b), Miechowice (gm. Brześć Kujawski; Grygiel 2004, s. 361–443), Modlnica (gm. Wielka Wieś; Rodak, Zastawny 2011), Niemcza (gm. Niemcza; Godłowska i in. 1979, ryc. 11:12), Głógów-Nosocice (Gediga 1991, s. 37, ryc. 14), Przybranowo (gm. Aleksandrów Kujawski; Czerniak 2008, s. 156), Samborzec (gm. Samborzec; Kulczycka-Leciejewiczowa 2008, s. 35, 47, ryc. 20; 30:13), Strzelin (gm. Strzelin; Wojciechowski, Cholewa 1995, s. 40–41, ryc. 8), Targowisko (gm. Kłaj; Zastawny red. 2014, s. 102, 104, ryc. 39d), Zofipole (gm. Igołomia-Wawrzeńczyce, Kulczycka-Leciejewiczowa 1983, s. 78, ryc. 9j), Rzeszów-Zwięczyca (Becker, Dębiec 2014, s. 75–78, 86, ryc. 7:3; 6:8) oraz Żegotki (gm. Strzelno; Czerniak 2008, s. 152).

Większość statuetek KCWR odkrytych na terenie Polski pozyskano z obiektów określonych jako jamy gospodarcze lub budowlane. Nóżka gliniana z Brzezia 17 znaleziona została w jamie gospodarczej usytuowanej w pobliżu reliktyw domu, podobnie było w przypadku fragmentów figurek ze Zwięczycy 3, Samborca, Gwoździec 2 i Kraczkowej. Z jam budowlanych ulokowanych przy ścianach budynków pochodzą statuetki z Targowiska 10, 11 oraz Modlnicy 5. Wszystkie wymienione figurki, podobnie jak w przypadku znalezisk z Konieczmostów, występowały w obiektach pojedynczo, najczęściej w towarzystwie ceramiki naczyniowej (Czekaj-Zastawny 2014, s. 66–67; Becker, Dębiec 2014, s. 75–78; Kukułka 2000; Zastawny red. 2014, s. 102). Podobną tendencję zaobserwować można w przypadku wstępowej plastyki antropomorficznej pozyskanej na stanowiskach położonych na całym obszarze zajmowanym przez omawianą jednostkę kulturową. Zdecydowana większość figurek, w przypadku których znany jest kontekst archeologiczny,



pochodzi z jam osadowych, zawierających głównie fragmenty naczyń ceramicznych (Becker 2011, s. 103–105).

Spośród znalezisk pochodzących z obszaru Polski podobny typ, jak pierwszy z opisanych fragmentów odkrytych w Konieczmostach, prezentuje, datowana na fazę nutową, nóżka gliniana odkryta w Lipnicy (Krzyszowski 2004). Zbliżony pod względem morfologicznym jest również fragment statuetki z Mužla Čenkov na Słowacji (faza żeliezowska; Kuzma 1990, s. 437, ryc. 9:10). Elementy figurek lub naczyń antropomorficznych KCWR, jakimi są realistycznie wymodelowane stopy z zaznaczonymi palcami, odkryto m.in. na terenie Niemiec, w Bad Nauheim-Nieder-Mörlen (Schade-Lindig 2002, s. 55, ryc. 6:23), Zauschwitz (Kaufmann 1976, s. 72, ryc. 7g), Markgröningen, Fuchstadt i w Essenbach; w Austrii, w Obergänsersdorf (Becker 2011, s. 699, 704, 718–719, ryc. 15:5; 20:6; 34:3; 35:6); oraz na Słowacji, na stanowisku Dvory nad Žitavou (Pavúk 1969, s. 326, ryc. 40:5, 7). Z terenu Polski znane są, odznaczające się dużymi rozmiarami, dwie tego rodzaju stopy gliniane z Gwoźdźca (wysokość – 70 mm, długość – 88 mm, szerokość – 4 mm) oraz Kraczkowej (szerokość – 48 mm, grubość – 8–19 mm, długość stopy – 57 mm; Kukułka 2002).

W przypadku drugiej z nówek z Konieczmostów, analogiczne pod względem morfologii, choć w niektórych przypadkach zdobione ornamentem rytym, są znaleziska nóg ze stanowisk: Alburg (Niemcy; Becker 2011, s. 696, ryc. 12–3), Mold (Austria; Hansen 2007, tabl. 499:3), Pečeňady (Słowacja; Pavúk, Veličák 1975, s. 79, ryc. 58), Meindling (Niemcy; Hansen 2007, tabl. 500: 2) oraz Stuttgart-Mühlhausen (Niemcy; Keefer 1993, s. 97, ryc. a, e). Pośród materiałów z Polski brak jest bezpośrednich analogii do tego zabytku.

Spośród około 270 znanych glinianych figurek antropomorficznych przypisywanych ludności KCWR formę najpopularniejszą stanowi właśnie typ 2a. Tego rodzaju statuetki występują na rozległym obszarze zajmowanym przez omawianą jednostkę kulturową: od Niemiec, przez Austrię, Czechy, Morawy, Słowację, po Polskę i Węgry. Przedstawienia stojącej postaci z rozdzielnie wymodelowanymi nogami datowane są, zarówno w grupie dunajskiej, jak i grupie Łaba-Ren, od najstarszej po najmłodszą fazę KCWR (Becker, Dębiec 2014, s. 74; Becker 2011, s. 61, 82, 107, ryc. 20). W związku z powyższym nie mogą one być przedmiotami datującymi. Natomiast typ 2b, ukazujący postać w pozycji siedzącej z rozdzielonymi nogami zgiętymi w kolanach, występuje w materiale rzadko. Jednakże i tego rodzaju przykłady plastyki figuralnej znane są ze stanowisk rozrzuconych na rozległym terenie występowania KCWR. Również datuje się je od okresu starszego (grupa dunajska) po młodszy (grupa Łaba-Ren; Becker 2011, s. 61, ryc. 6).

#### 4.1. PLASTYKA ANTROPOMORFICZNA JAKO ŹRÓDŁO DO BADAŃ NAD CIELESNOŚCIĄ

Jednym z bardziej nowatorskich i owocnych podejść badawczych odnośnie neolitycznej plastyki antropomorficznej jest podejmowanie prób odkrywania aktywnej roli, jaką te artefakty mogły odgrywać w społeczeństwie. Są one czymś więcej

niż pasywnym znakiem, wywierając emocjonalny i fizyczny wpływ na wytwórcę oraz operującego nimi odbiorcę (Hofmann 2014, s. 48). Douglass Bailey w swych pracach dotyczących statuetek glinianych podkreśla, iż wizerunki ludzkiego ciała w wyjątkowy sposób angażują do refleksji na temat tożsamości, czy ogólnie bycia człowiekiem. Bez względu na (nieznany nam) cel wykonania figurki, z uwagi na swoją dążącą do abstrakcji trójwymiarową formę oraz niewielkie rozmiary stanowią one do tej pory przedmioty pełne ekspresji (Bailey 2005, s. 30–42; tenże 2007, s. 117–126). Idąc tym tropem, założyć można, że ciało ludzkie mogło być w neolicie wykorzystywane jako środek przekazu symbolicznych treści i nośnik złożonych informacji wizualnych, a obecnie może służyć pomocą przy próbach zrozumienia podstawowych kwestii dotyczących zagadnień społecznych młodszej epoki kamienia (Naumov 2009, s. 47–59; tenże 2010; 2014).

Figurki wytwarzane przez ludność KCWR w większości przypadków nie mają zaznaczonych cech płciowych, zaś w grupie przedstawień określanych jako żeńskie najczęściej cechą dystynktywną stanowią małe guzki interpretowane jako piersi (Becker 2007, s. 122). Płeć wizerunków mogła być określona za pomocą takich elementów jak fryzura, ornament, barwnik, poza itp. Z tego wniosek, że najprawdopodobniej kwestie związane z płodnością i prokreacją nie były głównym tematem zainteresowań twórców i użytkowników figurek. Statuetki demonstrują samoświadomość wytwórcy w kwestii tożsamości płciowej (gender), ale też obrazują jego/jej sposób postrzegania innych osób. Możliwe, iż w społeczeństwach neolitycznych sposób konstruowania płci społeczno-kulturowej i podział pod tym względem był różnorodny i odmienny od dzisiejszego „dwubiegunowego” podejścia. Na taki stan rzeczy wskazywać może duża liczba figurek aseksualnych oraz przykłady wizerunków androgenicznych, a także w ogóle szeroki wachlarz motywów ikonograficznych wykorzystywanych przy zdobieniu i formowaniu statuetek (Hofmann 2014, s. 51; Mina 2006, s. 267; taż 2008, s. 233). Badacze zwracają również uwagę na niejednoznaczny charakter niektórych przedstawień. Niektóre figurki przypisywane ludności KCWR noszą zarówno cechy ludzkie, jak i zwierzęce (np. głowy figurek o wydłużonych „pyskach” z Nieder-Eschabach w Niemczech i Veľký Grob na Słowacji), a nawet przedmiotów martwych (naczynia antropomorficzne). Granice pomiędzy tymi kategoriami bywają płynne, a poszczególne artefakty są zróżnicowane (nie ma dwóch takich samych figurek) i zindywidualizowane, pomimo pewnych powtarzalnych cech (Hofmann 2005, s. 60; taż 2014, s. 51, 69, ryc. 3).

Daniela Hofmann wskazuje na paralele pomiędzy figurkami antropomorficznymi KCWR a traktowaniem ciała po śmierci przez ludność omawianej jednostki kulturowej. Zarówno zwłoki złożone w grobie wraz z darami, wielokrotnie posypane ochrą, jak i statuetki gliniane przedstawiają według badaczki wyidealizowany obraz określonej tożsamości społecznej. Intencjonalne łamanie figurek może znajdować odbicie w rytuałach związanych z dekompozycją ciała po śmierci, w postaci kremacji lub ponownych pochówków pojedynczych kości, głównie czaszki (Hofmann 2014, s. 53–56). Wszystkie wyżej wymienione aspekty wskazywać mogą na postrzeganie ciała jako niestabilnego/zmiennego i tylko częściowo poddającego się kontroli.



## 5. ZAKOŃCZENIE

Pochodzenia plastyki antropomorficznej KCWR upatrywać należy w tradycji starczewsko-kriskiej, jednakże w przeciwieństwie do inwentarzy neolitycznych kultur południowo-wschodniej Europy figurki na stanowiskach wstęgowych występują relatywnie rzadko (Becker 2011, s. 157–257). Niepublikowane do tej pory dwa fragmenty statuetek z Koniecmostów wzbogacają zasób znanych obecnie w Europie niespełna 300 zabytków tego rodzaju. Figurki analizować można pod różnymi kątami. Jednym z celów badawczych jest próba odpowiedzi na pytanie: jak postrzegane i traktowane było ludzkie ciało w neolicie. Statuetki stanowią istotne nośniki trendów w traktowaniu ciała ludzkiego, są mocno oddziałującymi artefaktami dzięki swojej abstrakcyjnej, niepokojącej i działającej na zmysły naturze (Hofmann 2012, s. 236). Powyżej przedstawione zostały skrótowo wybrane aspekty związane z takim podejściem.

## WYKAZ CYTOWANEJ LITERATURY

- Bailey D. 2005, *Prehistoric figurines. Representation and corporeality in the Neolithic*, New York.
- Bailey D. 2007, *The anti-rhetorical power of representational absence: incomplete figurines in the Balkan Neolithic*, [w:] *Image and imagination: a global prehistory of figurative representation*, C. Renfrew, I. Morley red., s. 111–120.
- Becker V. 2007, *Early and middle Neolithic figurines – the migration of religious belief*, „Documenta Praehistorica”, 34, s. 119–127.
- Becker V. 2010, *Figürliche Darstellungen der Linearbandkeramik*, [w:] *Vorträge des 28. Niederbayerischen Archäologentages*, K. Schmotz red., Rahden, s. 27–45.
- Becker V. 2011, *Anthropomorphe Plastik der westlichen Linearbandkeramik*, Bonn.
- Becker V., Dębiec M. 2014, *Figural representations from the eastern border of the Linear Pottery Culture*, [w:] *Anthropomorphism and symbolic behaviour in the Neolithic and Copper Age communities of south-eastern Europe*, C.-E. Ursu, S. Țerna red., Suceava, s. 73–89.
- Czekaj-Zastawny A. 2014, *Brzezie 17. Osada kultury ceramiki wstęgowej rytej*, *Via Archaeologica*, 9, *Źródła z badań wykopaliskowych na trasie autostrady A4 w Małopolsce*, Kraków.
- Czerniak L. 1994, *Wczesny i środkowy okres neolitu na Kujawach*, Poznań.
- Czerniak L. 2008, *Najstarsze społeczności rolnicze. Nowa epoka*, [w:] *Pradzieje Wielkopolski*, M. Kobusiewicz red., Poznań, s. 149–201.
- Gediga B. 1991, *Sztuka pradziejowa na Śląsku*, Opole.
- Godłowska M., Kulczycka-Leciejewiczowa A., Machnik J., Wiślański T. 1979, *Neolit*, T. Wiślański, W. Hensel red., [w:] *Prahistoria ziem polskich*, W. Hensel red., II, Wrocław-Warszawa-Kraków-Gdańsk.
- Graba-Łęcka L., Szymański W. 1957, *Znalezisko topora miedzianego w miejsc. Koniecmosty, pow. Pińczów*, „Wiadomości Archeologiczne”, 24, s. 88–93.
- Graba-Łęcka-Paderewska L. 1963, *Osadnictwo neolityczne nad dolną Nidą*, [w:] *Badania archeologiczne w okolicy Wiślicy*, W. Antoniewicz, P. Biegański red., Warszawa, s. 7–135.

- Gruszczyńska A. 1991, *Prace wykopaliskowe na osadzie neolitycznej w Łańcucie w latach 1982–1984*, „Materiały i Sprawozdania Rzeszowskiego Ośrodka Archeologicznego” za lata 1980–1984, s. 149–155.
- Grygiel R. 2004, *Neolit i początki epoki brązu w rejonie Brześcia Kujawskiego i Osłonek. Wczesny neolit. Kultura ceramiki wstęgowej rytej*, Łódź.
- Gurba J. 1953, *Drobne materiały do poznania kultury ceramiki wstęgowej*, „Z otchłani wieków”, 22, s. 98–100.
- Hansen S. 2007, *Bilder vom Menschen der Steinzeit. Untersuchungen zur anthropomorphen Plastik der Jungsteinzeit und Kupferzeit in Südosteuropa*, Archäologie in Eurasien 20, Mainz.
- Hofmann D. 2005, *Fragments of power: LBK figurines and the mortuary record*, [w:] *Elements of being. Mentalities, identities and movement*, D. Hofmann, J. Mills, A. Cochrane red., Oxford, s. 58–70.
- Hofmann D. 2012, *The life and heath of Linearbandkeramik figurines*, [w:] *Visualising the Neolithic: abstraction, figuration, performance, representation*, A. Cochrane, A.M. Jones red., Oxford, s. 226–242.
- Hofmann D. 2014, *Cast in clay. Linearbandkeramik figurines and society*, [w:] *Anthropomorphism and symbolic behaviour in the Neolithic and Copper Age communities of south-eastern Europe*, C.-E. Ursu, S. Terna red., Suceava, s. 47–71.
- Kaczanowska M. 2002, *Uwagi o sztuce społeczeństw neolitycznych*, [w:] *Sztuka pradziejowa ziem polskich. Katalog wystawy*, T. Janicki red., Poznań, s. 55–60.
- Kaufmann D. 1976, *Linienbandkeramische Kultgegenstände aus dem Elbe-Saale-Gebiet*, „Jahresschrift für Mitteldeutsche Vorgeschichte”, 60, s. 61–96.
- Kefer E. 1993, *Steinzeit. Württembergisches Landesmuseum*, Stuttgart.
- Kirkowski R. 1994, *Kultura ceramiki wstęgowej rytej na ziemi chełmińskiej. Zarys systematyki chronologiczno-genetycznej*, [w:] *Neolit i początki epoki brązu na ziemi chełmińskiej*, L. Czerniak red., Grudziądz, s. 57–99.
- Krzyszowski A. 2004, *Wczesnoneolityczne figurki antropomorficzne na przykładzie nowego znaleziska z Lipnicy w województwie wielkopolskim*, „Folia Praehistorica Posnaniensia”, 12, s. 65–79.
- Kukułka A. 2000, *Znalezisko wczesnoneolitycznej glinianej nogi z Gwoźdźca, st. 2*, „Materiały i Sprawozdania Rzeszowskiego Ośrodka Archeologicznego”, 21, s. 181–183.
- Kukułka A. 2002, *Wczesnoneolityczna gliniana noga z Gwoźdźca*, [w:] *Sztuka pradziejowa ziem polskich. Katalog wystawy*, T. Janiak red., Poznań, s. 61–62.
- Kulczycka-Leciejewiczowa A. 1983, *O zofipolskim stylu ceramiki wstęgowej rytej w Polsce*, „Archeologia Polski”, 28/1, s. 67–95.
- Kulczycka-Leciejewiczowa A. 2008, *Samborzec. Studium przemian kultury ceramiki wstęgowej rytej*, Wrocław.
- Kuzma I. 1990, *Plastika Želiezovskej skupiny z Mužle-Čenkova*, „Slovenská archeológia”, 38/2, s. 429–452.
- Mina M. 2006, *Figurines without sex; people without gender?*, [w:] *Archaeology and women. Ancient and modern issues*, S. Hamilton, R.D. Whitehouse, K.I. Wright red., Walnut Creek, s. 263–282.
- Mina M. 2008, *Carving out gender in the prehistoric Aegean: anthropomorphic figurines of the Neolithic and Early Bronze Age*, „Journal of Mediterranean Archaeology”, 21/1, s. 213–239.
- Naumov G. 2009, *Patterns and corporeality: Neolithic visual culture from the Republic of Macedonia*, BAR International Series, 1910, Oxford.

- N a u m o v G. 2010, *Neolithic anthropocentrism: principles of imagery and symbolic manifestation of corporeality in the Balkans*, „*Documenta Praehistorica*”, 37, s. 1–12.
- N a u m o v G. 2014, *Together we stand – divided we fall: the representation and fragmentation among Govrlevo and Zelenikovo figurines, Republic of Macedonia*, [w:] *Anthropomorphism and symbolic behaviour in the Neolithic and Copper Age communities of south-eastern Europe*, C.-E. Ursu, S. Țerna red., Suceava, s. 161–186.
- P a d e r e w s k a L. 1991, *Osada neolityczna i wczesnobrązowa w Konieczmostach, woj. kieleckie na stanowisku 2*, maszynopis przechowywany w Archiwum i Pracowni Digitalizacji Danych Instytutu Archeologii i Etnologii PAN w Warszawie, nr inw. 287/44.
- P a v ú k J. 1969, *Chronologie der Želiezovce-Gruppe*, „*Slovenská archeológia*”, 17/2, s. 269–368.
- P a v ú k J., V e l i a č i k J. 1975, *Záchranný výskum v Pečeňadoch*, *Archeologické výskumy a nálezy na Slovensku v roku 1974*, s. 78–80.
- P o d k o w i ń s k a Z. 1948, *Działalność muzeum za rok 1948*, „*Sprawozdania Państwowego Muzeum Archeologicznego*”, 2, s. 143–163.
- R o d a k J., Z a s t a w n y A. 2011, *Archeologiczna autostrada. Wykopiska przy wielkich inwestycjach drogowych pod Krakowem. Katalog wystawy*, Kraków.
- R o g o z i ń s k a B. 2006, *Kultura ceramiki wstęgowej rytej*, [w:] W. Chudziak, D. Bienias, D. Makowiecki, M. Polcyn, H. Pomianowska, B. Dobkowska, B. Rogozińska, M. Siewiaryn, A. Szczepanik, B. Bielec-Maciejewska, *Kłęczkowo, gm. Stolno, stanowisko 8, Opracowanie wyników ratowniczych badań archeologicznych przeprowadzonych na odcinku A1 planowanej autostrady w woj. kujawsko-pomorskim (b. woj. toruńskie)*, 10, Toruń, s. 62–76.
- S c h a d e - L i n d i g S. 2002, *Idol und Sonderfunde der bandkeramischen Siedlung von Bad Nauheim-Nieder-Mörlen*, „*Germania*”, 80/1, s. 47–114.
- W e r r a D. 2013, *Spółeczności kultury ceramiki wstęgowej rytej na ziemi chełmińskiej*, maszynopis pracy doktorskiej przechowywany w Archiwum Instytutu Archeologii Uniwersytetu Mikołaja Kopernika w Toruniu.
- W o j c i e c h o w s k i W., C h o l e w a P. 1995, *Osady najwcześniejszych rolników i hodowców na stanowisku 16 w Strzelinie*, *Acta Universitatis Wratislaviensis, Studia Archeologica*, 27, Wrocław.
- Z a s t a w n y A. red. 2014, *Targowisko, stan. 10, 11. Osadnictwo z epoki kamienia*, *Via Archaeologica*, 8, *Źródła z badań wykopaliskowych na trasie autostrady A4 w Małopolsce*, Kraków.
- Ż u r o w s k i J. 1929, *Sprawozdanie z działalności Państwowego Konserwatora Zabytków Przedhistorycznych okręgu zachodnio-małopolskiego i śląskiego za lata 1924–1926*, „*Wiadomości Archeologiczne*”, 10, s. 215–229.

ZUZANNA RÓŻAŃSKA-TUTA

ANTHROPOMORPHIC SCULPTURES OF THE LINEAR POTTERY CULTURE  
FROM KONIECMOSTY 2 SITE, WIŚLICA COMMUNITY,  
BUSKO DISTRICT, ŚWIĘTOKRZYSKIE VOIVODESHIP

S u m m a r y

During the excavations which were carried out in 1962 by Ludmiła Paderewska at the site Konieczmosty 2 examined was an area of 1,5 are. Explored were 40 sometimes intersecting pits of various sizes. Both the cultural layers and feature infills brought a large number of finds. The uncovered material

is kept at the Institute of Archaeology and Ethnology of the Polish Academy of Sciences. Research results await their publication in full until today.

The majority of the settlement relicts discovered at the site was attributed to the Lusatian culture (1350/1300–500/400 B.C.). However, explored were also the remains of structures relating to Linear Pottery culture (5700–4700 B.C.; further: LPC) as well as Neolithic artefacts. The LPC pottery makes 62% (715 fragments) of the entire unearthened material of this type. The fragments come from all stages throughout the time of culture's functioning. Due to co-mingling of all material it was impossible to separate the structures or determine concentrations of them, which would relate to one specific chronological phase.

Discovered on the site were two fragments of anthropomorphic figurines (legs) made of clay. Apart from them, known are 42 similar finds attributed to the LPC population and originating from Polish territories. These finds include figurine fragments, fragments of anthropomorphic vessels, applications and one figural carved ornament adorning a vessel.

The first of the legs (Fig. 1a) was discovered past the structures, in the cultural layer marked as no. II (Paderewska 1991, p. 5). It was made of poorly fired clay, yellowish-grey in color, with mineral additives in form of fine-grained sand and organic substance. The fragment itself is a leg with a round cross-section, a clearly formed and slightly drawn up foot and toes marked by five scores. It made, most probably, a part of a standing figure – belonging to the type 2a (the most frequent type among the LPC material) according to Valeska Becker's typology – with separately modeled legs and with toes marked by engraved lines (type 2a2; Becker 2011, pp. 55–56, 60). We cannot exclude though that it made a piece of a sitting figure (type 2b), the confirmation of which could be the rake angle of the foot towards the ground.

The second fragment (Fig. 1b) was found in pit 22, which is a part of LPC pit assemblage and which did not differ in any way from other pits belonging to the mentioned complex. It had a rounded form, about 1,5 m in diameter, and was rather shallow (30–50 cm). Apart from the figurine fragment, unearthened from this feature were 24 LPC vessel sherds and several pottery fragments assigned to other Neolithic cultures. The statuette's leg was made of adobe, well fired clay, orange in colour, with an organic additive. The figurine's surface was diligently smoothed. The leg, oval in cross-section, with a clearly formed foot, may also be ascribed to the 2a type (Becker 2011, p. 60). The majority of LPC statuettes discovered on Polish territories were found in similar structures, described as utility or dwelling pits. All figurines we know, similar to the finds from Konieczmosty, occurred in the structures singly, most often in the company of vessel pottery (Czekaj-Zastawny 2014, pp. 66–67; Becker, Dębiec 2014, pp. 75–78; Kukułka 2000; Zastawny ed. 2014, p. 102). A similar tendency we may observe in the case of anthropomorphic LPC sculptures unearthened on the sites of the entire area covered by the bespoken culture (Becker 2011, pp. 103–105).

One scientific approach regarding the Neolithic anthropomorphic sculptures is an attempt to find out the role these artefacts could play in the society. The assumption is: they were more than just a passive sign and they had emotional and physical influence on both their producers and their recipients (Hofmann 2014, p. 48). Douglass Bailey (2005, pp. 30–42; *idem* 2007, pp. 117–126) emphasizes that the images of the human body stimulate in an exceptional way to reflect on human identity and humaneness in general. Without regard to the purpose (unknown to us) of producing such figurines, due to their abstraction-striving three-dimensional form and small size they are objects full of expression until this day. We may assume that in the Neolithic the human body was used to convey hidden messages. In this case corporeality could be the media for conveying complex visual information. Presently it may help to unriddle basic social issues of the younger Stone Age society (Naumov 2009, pp. 47–59; *idem* 2010; 2014).

In the majority of cases figurines manufactured by the LPC population do not have marked sex characteristics, whilst in the group of images defined as feminine the distinctive attribute are small bulbs interpreted as breasts (Becker 2007, p. 122). Sex (gender) of the images could be interpreted otherwise with the help of such elements as hairstyle, ornament, dyestuff, pose etc. We may therefore conclude that the issues of fertility and procreation were not the main interest of both makers and users of the figurines. The statuettes are the media to demonstrate the self-awareness of the manu-

facturer as to the sexual identity (gender), but also they show her/his way of perceiving other people. Possibly, sex divisions in the Neolithic societies took varied forms and differed from today's bi-polar attitude. In this way we may interpret the occurrence of a large number of asexual figurines as well as the examples of androgynous images and finally the wide gamut of iconographic motives applied when forming and ornamenting the statuettes (Hofmann 2014, p. 51; Mina 2006, p. 267; *eadem* 2008, p. 233). Scientists also draw our attention to the ambiguous character of some of the images. Some figurines ascribed to the LPC population bear human as well as animal attributes (ex.: figurine heads with elongated "snouts" from Nieder-Eschabach in Germany and Veľký Grob in Slovakia) and even features of inanimate objects (anthropomorphic pottery). Borderlines between those categories are rather fine and the singular artefacts differ from each other (no two figurines are the same) and show very individual traits despite some repetitive features (Hofmann 2005, p. 60; *eadem* 2014, p. 51).

Daniela Hofmann points to some parallels between the anthropomorphic LPC figurines and the way the population of the bespoken culture dealt with the body after its death. According to the scientist, the entombed body and the grave goods, both richly sprinkled with ocher, and the clay statuettes – depict an idealized image of a specific social identity. Intentional breaking of the figurines may mirror the rituals related to the process of body's decomposition after death – meaning cremation or repeated burials of single bones, mainly the skull (Hofmann 2014, pp. 53–56). All of the above mentioned aspects may point to understanding the body as unstable/changing and only partially under control.

*Translated by Beata Kita*

Adres Autorki:

Mgr Zuzanna Róžańska-Tuta  
Dział Archeologiczny Muzeum Warszawy  
ul. Dzielna 7, 01-154 Warszawa  
zuzanna.rozanska@muzeumwarszawy.pl



