



STUDIA OBSZARÓW WIEJSKICH
2017, tom 48, s. 135–148
<https://doi.org/10.7163/SOW.48.8>



KOMISJA OBSZARÓW WIEJSKICH
POLSKIE TOWARZYSTWO GEOGRAFICZNE
www.ptgeo.org.pl

INSTYTUT GEOGRAFII I PRZESTRZENNEGO ZAGOSPODAROWANIA
POLSKA AKADEMIA NAUK
www.igipz.pan.pl



Model rewitalizacji krajobrazu kulturowego wsi popegeerowskich z uwzględnieniem stopnia jego dewastacji

Revitalization model for the cultural landscape of former State Agricultural Farm villages considering extent of devastation

Magdalena RZESZOTARSKA-PAŁKA

Zachodniopomorski Uniwersytet Technologiczny w Szczecinie
Wydział Kształtowania Środowiska i Rolnictwa, Katedra Projektowania Krajobrazu,
ul. Słowackiego 17, 71-434 Szczecin
mrzeszotarskapalka@zut.edu.pl

Zarys treści: W artykule podjęto problem możliwości wykorzystania cennych elementów historycznego krajobrazu wsi folwarcznych, które stanowią założenia pałacowo-parkowe i dworsko-parkowe oraz dawne folwarki przy formułowaniu *Modelu rewitalizacji krajobrazu kulturowego wsi popegeerowskich z uwzględnieniem stopnia jego dewastacji*. Celem badań było opracowanie typologii wybranych wsi z terenu Pomorza Zachodniego pod względem stopnia dewastacji ich krajobrazu kulturowego, a następnie stworzenie modelowego schematu postępowania w procesie rewitalizacji różnych typów wsi w zależności od stopnia degradacji ich przestrzeni. Przedmiot badań stanowiły wsie popegeerowskie, w których istnieją założenia historyczne: folwarki, zespoły pałacowo-parkowe bądź dworsko-parkowe, włączone po II wojnie światowej do zasobów Państwowych Gospodarstw Rolnych. Proponowany *Model* może stanowić właściwe narzędzie wykorzystywane już na etapie tworzenia studium uwarunkowań i kierunków zagospodarowania przestrzennego gminy, określającego za ustawą o planowaniu i zagospodarowaniu przestrzennym z 2003 r., politykę przestrzenną gminy. Powinny zostać w nim wyznaczone obszary zdegradowane wymagające podjęcia pilnej rewitalizacji oraz wartościowe obszary wskazane do zachowania i ochrony.

Słowa kluczowe: rewitalizacja, wieś popegeerowska, krajobraz kulturowy.

Wprowadzenie

Wprowadzone w USA w latach 60. XX w. pojęcie rewitalizacji oznaczało początkowo tylko czynności w sferze administracyjnej. Aktualnie rozumiane jest znacznie szerzej i obejmuje działania na różnych płaszczyznach, których celem nadrzędnym jest poprawa jakości życia mieszkańców obszaru znajdującego się w stanie degradacji. Uchwalona w Polsce ustawa o rewitalizacji z dnia 9 października 2015 r. szczegółowo określa pojęcie rewitalizacji, jako „proces wyprowadzania ze stanu kryzysowego obszarów zdegradowanych, prowadzony w sposób kompleksowy, poprzez zintegrowane działania na rzecz lokalnej społeczności, przestrzeni i gospodarki, skoncentrowane terytorialnie, prowadzone przez interesariuszy rewitalizacji na podstawie gminnego programu rewitalizacji”. Zbliżonym do rewitalizacji procesem jest odnowa wsi, której istotą jest rozwój obszarów wiejskich zgodnie z ich spe-

cyfiką przyrodniczą, społeczną, gospodarczą i kulturową, w oparciu o lokalne zasoby i przy udziale lokalnych społeczności. Odnowa wsi dąży do szeroko pojętej poprawy warunków życia, polepszenia bytu mieszkańców, a jej celem jest również zachowanie tożsamości i integralności wsi oraz wartości życia wiejskiego, zakorzenionej w tradycji i kulturze (Wilczyński 2003).

W ustawie o rewitalizacji (Art. 9.1.) został również sprecyzowany opis obszaru zdegradowanego, za który należy uznać obszar znajdujący się „w stanie kryzysowym z powodu koncentracji negatywnych zjawisk społecznych, w szczególności bezrobocia, ubóstwa, przestępczości, niskiego poziomu edukacji lub kapitału społecznego, a także niewystarczającego poziomu uczestnictwa w życiu publicznym i kulturalnym”. Tak zdefiniowane miejsca niewątpliwie można odnaleźć w wielu wsiach popegeerowskich regionu zachodniopomorskiego. Zjawiska negatywne występują zwłaszcza w obrębie zabudowy historycznej, która utraciła dawną funkcję (założenia rezydencjonalne, obiekty gospodarcze i przemysłowe itp.).

Jednym z aspektów poprawy jakości życia lokalnej społeczności jest zatem również odbudowa zdevastowanych obszarów i elementów przestrzeni, warunkująca rewitalizację krajobrazu kulturowego. Krajobraz kulturowy został opisany w ustawie o ochronie zabytków i opiece nad zabytkami z dnia 23 lipca 2003 r., jako przestrzeń historycznie ukształtowana w wyniku działalności człowieka, zawierająca wytwory cywilizacji oraz elementy przyrodnicze. Krajobraz, będący zapisem dziejów kolejnych pokoleń zamieszkujących dany obszar, lokalnej tradycji budowlanej i kultury użytkowania przestrzeni jest szczególnym wyrazem tożsamości kulturowej wsi. Proces rewitalizacji wsi stwarza szansę na zachowanie wartości krajobrazu kulturowego, którego charakterystyczne cechy należy zidentyfikować, a następnie poddać waloryzacji w celu wskazania kierunków i zakresu przekształceń przestrzennych możliwych do przeprowadzenia (Raszeja 2006).

Tereny wiejskie Pomorza Zachodniego znajdują się w szczególnie trudnej sytuacji pod względem ekonomicznym i społecznym w związku z likwidacją sektora państwowego dominującego w rolnictwie na tym obszarze do 1989 r. Skutkiem likwidacji Państwowych Gospodarstw Rolnych na Pomorzu Zachodnim jest ogromna skala bezrobocia i zubożenie społeczeństwa wiejskiego (Szalewska i Klimko 2000). Uwarunkowania społeczne i ekonomiczne wpływają również w dużym stopniu na obecny stan zachowania dawnych wsi folwarcznych, będących w latach 1949–1991 w administracji PGR-ów. Należy jednak stwierdzić, że zachowane do dzisiaj folwarki oraz pałace i dwory w otoczeniu zieleni komponowanej kształtują nadal charakter i krajobraz wielu wsi na Pomorzu Zachodnim, stanowiąc istotne wyróżniki krajobrazu wiejskiego i mogą odegrać znaczącą rolę w procesach rewitalizacji wsi popegeerowskich, stając się punktem wyjścia w kreowaniu jej wizerunku.

W artykule podjęto problem możliwości wykorzystania zachowanych elementów dziedzictwa kulturowego dawnych wsi folwarcznych, będących po II wojnie światowej w administracji PGR-ów, przy formułowaniu autorskiego *Modelu rewitalizacji krajobrazu kulturowego wsi popegeerowskich z uwzględnieniem stopnia jego dewastacji*.

Celem badań była z jednej strony ocena stopnia dewastacji krajobrazu kulturowego wybranych osiedli wiejskich z terenu Pomorza Zachodniego i opracowanie ich typologii, z drugiej – określenie możliwości wykorzystania proponowanej typologii dla stworzenia modelowego schematu postępowania w procesie rewitalizacji wsi różniących się stopniem degradacji przestrzeni.

Przedmiot badań stanowiły wiejskie zespoły osadnicze, w których istniały założenia historyczne: folwarki, zespoły pałacowo-parkowe bądź dworsko-parkowe, włączone po II wojnie światowej do zasobów PGR-ów. Analizie poddano 47 wybranych wsi, uznanych za reprezentatywne dla badanego terenu Pomorza Zachodniego, dla których ponadto zachowały się najbardziej kompletne materiały źródłowe. Analizami został objęty w każdej wsi cały zespół zabudowy składający się z założeń historycznych (folwarku i zespołu rezydencjonalnego) oraz powojennej zabudowy mieszkaniowej i gospodarczej. Główne badania terenowe i prace inwentaryzacyjne były prowadzone w latach 2000–2005, a następnie weryfikowane w roku 2016. Przeprowadzono również kwerendę archiwalnych materiałów kartograficznych w Archiwum Państwowym w Szczecinie oraz Kart Ewidencyjnych Zabytków Architektury i Budownictwa ze zbiorów Zachodniopomorskiego Wojewódzkiego Konserwatora Zabytków w Szczecinie i Delegatury WKZ w Koszalinie. W trakcie badań zebrano m.in. informacje na temat historii wsi i majątków ziemskich oraz zarejestrowano zmiany o charakterze przestrzennym i funkcjonalnym, jakie zaszły na ich terenie w okresie działalności PGR-ów.

Obszar Pomorza Zachodniego wyróżniał się do II wojny światowej strukturą osadniczą opartą na wielkiej własności ziemskiej ze znaczną liczbą majątków złożonych z kilku folwarków i na nielicznych wsiach chłopskich. Dominującą formą zabudowy była wieś folwarczna z zespołem pałacowo-parkowym bądź dworsko-parkowym. Po II wojnie światowej wsie folwarczne wraz z zespołami pałacowo i dworsko-parkowymi stały się domeną Państwowych Gospodarstw Rolnych. W wyniku badań prowadzonych w latach 2000–2005 (Rzeszotarska-Pałka 2005) dowiedziono, że intensyfikacja działalności inwestycyjnej PGR-ów w latach 60. i 70. XX w. przyczyniła się do wystąpienia szeregu niekorzystnych przekształceń w historycznych strukturach przestrzennych i krajobrazowych dawnych wsi folwarcznych, a w szczególności sytuacja ta dotyczy założeń rezydencjonalnych. Podjęto więc próbę oceny wpływu tych przekształceń na stan krajobrazu kulturowego wsi zachodniopomorskiej.

Wyniki badań pozwoliły na opracowanie typologii badanych wsi pod względem stopnia dewastacji ich krajobrazu kulturowego, która została z kolei wykorzystana przy tworzeniu autorskiego *Modelu rewitalizacji krajobrazu kulturowego wsi popegeerowskich z uwzględnieniem stopnia jego dewastacji*. Podstawowym założeniem proponowanego *Modelu* jest wykorzystanie potencjału istniejącego w niezwykle cennych elementach dziedzictwa kulturowego – założeń rezydencjonalnych i folwarków, jako paradygmatu dla odbudowy ładu przestrzennego i aktywizacji wsi.

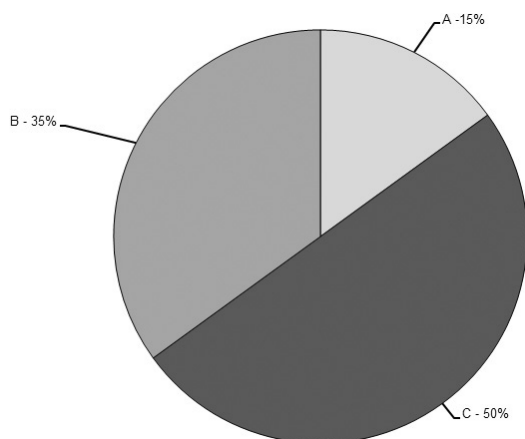
Istotne dla przedmiotu badań okazały się monografie: *Architektura polska lat 1945–1960 na obszarze Pomorza Zachodniego* (Bal i in. 2004), przedstawiająca między innymi opis stanu zniszczeń wojennych, etap zagospodarowania i odbudowy po II wojnie światowej oraz nową architekturę lat 1956–1960 oraz *Wieś pomorska wczoraj i dziś* (Szymski i in. 2005) stanowiąca dotychczas najbardziej pełną analizę dziejów osadnictwa i architektury wiejskiej na omawianym obszarze. Z kolei przemiany układów przestrzennych wsi na obszarze Pomorza Zachodniego w okresie powojennym zostały szczegółowo scharakteryzowane przez H. Szulc (1988). Prace dotyczące zmian przestrzennych i funkcjonalnych spowodowanych działalnością PGR-ów na terenach wiejskich Warmii i Mazur, stanowiące cenny materiał porównawczy dla obszaru Pomorza Zachodniego, przedstawiła W. Łąguna (Łąguna 1995, 1999a, b; 2005). Metody rewitalizacji zabytkowych założeń ogrodowych, przejmowanych po likwidacji PGR-ów do zasobu nieistniejącej już Agencji Nieruchomości Rolnych, zostały najpełniej scharakteryzowane przez A. Mitkowską z zespołem (1994).

Typologia wsi folwarcznych pod względem stopnia dewastacji ich krajobrazu kulturowego

Przy sporządzaniu oceny stopnia dewastacji krajobrazu kulturowego wsi folwarcznych administrowanych przez PGR-y, analizom poddano:

- stopień przekształceń układu przestrzennego całej wsi, ze szczególnym uwzględnieniem wystąpienia i lokalizacji nowych form zabudowy mieszkaniowej i gospodarczej związanej z funkcjonowaniem PGR-u, takich jak: zespół zabudowy wielorodzinnej dla pracowników, kompleks budynków gospodarczych oraz pojedyncze obiekty usługowe;
- stan zachowania założenia folwarcznego z zespołem rezydencjonalnym, a w szczególności stan zachowania: zespołu folwarcznego, pałacu lub dworu oraz parku.

W przyjętej do oceny metodzie punktowej elementom destrukcji krajobrazu, w zależności od ich znaczenia i lokalizacji, przypisano określone wartości liczbowe (Rzeszotarska-Pałka 2007a). W wyniku przeprowadzonej oceny stopnia przekształceń badanych wsi folwarcznych z terenu Pomorza Zachodniego, spowodowanych funkcjonowaniem na ich obszarze w latach 1949–1991 Państwowych Gospodarstw Rolnych, dokonano próby podziału badanych wsi na trzy typy w zależności od stopnia dewastacji ich krajobrazu kulturowego (ryc. 1).



Ryc. 1. Typy wsi terenu Pomorza Zachodniego o różnym stopniu dewastacji krajobrazu kulturowego (udział procentowy): A – niski stopień dewastacji krajobrazu, B – wysoki stopień dewastacji krajobrazu, C – średni stopień dewastacji krajobrazu.

Źródło: opracowanie własne.

Types of villages in Western Pomerania with varying degrees of cultural landscape devastation (percentage): A – low level of landscape devastation, B – high level of landscape devastation, C – medium level of landscape devastation.

Source: own elaboration.

Na podstawie przeprowadzonej typologii wykazano, że najliczniej reprezentowana jest grupa wsi o średnim stopniu dewastacji krajobrazu kulturowego. Stanowią one połowę wsi poddanych analizie – 24 i charakteryzują się z reguły średnim stopniem przekształceń układu przestrzennego i średnim stanem zachowania założeń folwarcznych. Przykładem może być zakwalifikowana się do tej grupy wieś Koszewo (fot. 1, 2).



Fot. 1. Pałac w Koszewie, 2016 (fot. M. Rzeszotarska-Pałka, podobnie pozostałe fotografie)
Palace in Koszewo, 2016 (photo by M. Rzeszotarska-Pałka, other photos also)



Fot. 2. Wieś Koszewo, 2016
Koszewo village, 2016

Kolejną grupę stanowią wsie o wysokim stopniu dewastacji krajobrazu kulturowego. Zakwalifikowano do niej 15 wsi, których historyczny układ przestrzenny uległ znacznym przekształceniom, z uwagi na usytuowanie w jego obrębie zespołów zabudowy mieszkalnej oraz gospodarczej. Założenia folwarczne charakteryzują się złym stanem zachowania, uniemożliwiającym w wielu przypadkach ich rewitalizację, jak w przypadku Sokolińca (fot. 3, 4).



Fot. 3. Pałac w Sokolińcu, 2005
Palace in Sokoliniec, 2005



Fot. 4. Wjazd do wsi Sokoliniec, 2005
Entry to Sokoliniec village, 2005

W grupie wsi o niskim stopniu dewastacji krajobrazu znalazło się zaledwie siedem wsi. Założenia folwarczne tam występujące są obecnie użytkowane i poddawane bieżącym remontom oraz konserwacji. Zachowały się one w dobrym lub bardzo dobrym stanie (przykładem jest wieś Małkocin, w której użytkownikiem pałacu jest Uniwersytet Szczeciński – fot. 5).



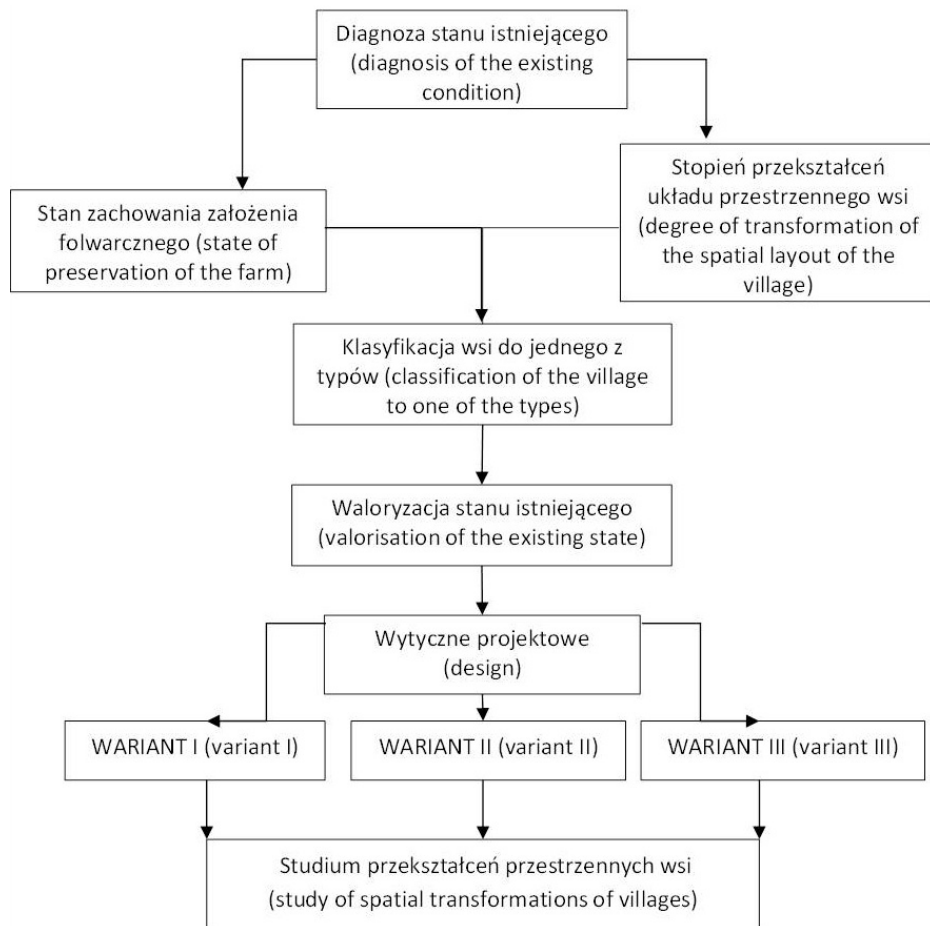
Fot. 5. Pałac w Małkocinie, 2016
Palace in Małkocin, 2016

Analizom poddano osiedla wiejskie zlokalizowane na obszarze całego Pomorza Zachodniego, zarówno w pasie nadmorskim, przy granicy z Niemcami, na pojezierzach, jak i na nizinach. Przeprowadzone badania nie wykazały zależności pomiędzy położeniem geograficznym wsi (np. bliskość obiektów i obszarów cennych pod względem krajobrazowym, atrakcji turystycznych, ważnych szlaków komunikacyjnych czy też dużych miast) a stwierdzonym stopniem dewastacji krajobrazu kulturowego.

Model rewitalizacji krajobrazu kulturowego wsi popegeerowskich z uwzględnieniem stopnia jego dewastacji

Podstawowym założeniem proponowanego *Modelu* jest wykorzystanie potencjału istniejącego w niezwykle cennych elementach dziedzictwa kulturowego, jako paradygmatu dla odbudowy ładu przestrzennego i aktywizacji wsi. Zakłada się również, że środkiem do osiągnięcia zamierzonego celu będzie zastosowanie w nim wariantów przekształceń, różniących się stopniem ingerencji w istniejące struktury i zabudowę, w zależności od stopnia dewastacji krajobrazu.

Złożoność i często nieuchwytność zjawisk towarzyszących przekształceniom i funkcjonowaniu przestrzeni rodzi obawy, co do możliwości sformułowania uniwersalnego modelu postępowania, dlatego też został on przedstawiony bardzo ogólnie, jako schemat działań niezbędnych do przeprowadzenia (ryc. 2).



Ryc. 2. Model rewitalizacji krajobrazu kulturowego wsi popegeerowskich z uwzględnieniem stopnia jego dewastacji

Źródło: opracowanie własne.

Revitalization model for the cultural landscape of former State Agricultural Farm villages, considering the degree of their devastation

Source: own elaboration.

Model zakłada przeprowadzenie w fazie wstępnej szeregu analiz, zawartych w „studium historyczno-kompozycyjnym” oraz w „analizie przekształceń układu przestrzennego”, wprowadzonych w trakcie działalności PGR-ów, co winno pozwolić na zdiagnozowanie stanu istniejącego krajobrazu wsi, ze szczególnym uwzględnieniem elementów powodujących degradację jego walorów kompozycyjnych. Wynikiem dokonanych analiz i studiów powinno być określenie „stanu zachowania założenia folwarcznego” oraz określenie

„stopnia przekształceń układu przestrzennego wsi” umożliwiające zaklasyfikowania jej do jednego z typów różniących się stopniem dewastacji krajobrazu. Kolejnym etapem postępowania jest przeprowadzenie „waloryzacji stanu istniejącego wsi”, z uwzględnieniem wyników analiz zawartych w fazie wstępnej. Efekty działań wartościujących powinny doprowadzić do wskazania obszarów i elementów przestrzeni wymagających różnych typów działań, zmierzających z jednej strony do zatrzymania procesu dewastacji krajobrazu, z drugiej – do przywrócenia wartości utraconych.

W ramach podziału przestrzeni wyróżniono następujące obszary:

- 1) Wartościowe obszary i elementy wskazane do zachowania i ochrony – obiekty i obszary posiadające wartości kulturowe wskazane do zachowania w swojej formie, wymagające ochrony konserwatorskiej (Mitkowska i in. 1994) i pielęgnowania. W przypadku wsi folwarcznych będą to z reguły obszary nieznieszczone elementami destrukcyjnymi, takie jak: założenie folwarczne, zespół pałacowo bądź dworsko-parkowy, zachowany historyczny układ przestrzenny wsi wraz z zabudową wiejską oraz kościołem czy też cmentarzem.
- 2) Wartościowe obszary wymagające działań rewaloryzacyjnych (Mitkowska i in. 1994) – obszary posiadające wartości kulturowe, znieszczone jednak w wyniku utraty pewnych elementów lub też niewłaściwego zagospodarowania po II wojnie światowej, na terenie których znajdują się dysharmonijne elementy zabudowy wprowadzone w trakcie funkcjonowania PGR-ów. Będą to obiekty i obszary wymienione w punkcie 1, w obrębie których jednak występują elementy destrukcji odwracalnej lub też nieodwracalnej. Obszary te wymagają przeprowadzenia kompleksowych działań rewaloryzacyjnych, na które mogą składać się: integracja¹, rekompozycja², a w uzasadnionych przypadkach również rekonstrukcja³.
- 3) Obszary wymagające kompleksowej rewitalizacji – obszary i obiekty powodujące degradację historycznej przestrzeni wsi, wymagające podjęcia kompleksowych działań modernizacyjnych⁴. Na terenie wsi folwarcznych włączonych w administrację PGR-ów, będą to: zespoły zabudowy mieszkaniowej wielorodzinnej lub też gospodarczej oraz pojedyncze obiekty dysharmonijne, usytuowane w obrębie historycznej zabudowy wiejskiej.

Po dokonaniu waloryzacji stanu istniejącego wsi możliwe będzie sformułowanie wytycznych projektowych niezbędnych do dalszych działań w celu rewitalizacji przestrzeni

¹ Integracja – celem integracji jest lokalne scalenie i wyeksponowanie zabytku, zarówno budowli, jak i układu zabytkowego, przy założeniu, że następują pewne dopełnienia braków o znanej postaci lub łatwego nie budzącego wątpliwości uzupełnienia. Wszelkie działania nie naruszają oryginalnej formy i substancji, z dopuszczeniem jednak miejscowej dekompozycji lub rekonstrukcji. Według Zaleceń Rady Ochrony Zabytków (za: Mitkowska i in. 1994, s. 30–31).

² Rekompozycja – ma na celu przywrócenie zabytku społeczności, który w wyniku zniszczeń utracił pewne elementy lub całe części, a ich postać pozostaje po latach bliżej nieznaną. Ich dokomponowanie odbywa się głównie na zasadzie analogii lub prawdopodobieństwa. Według Zaleceń Rady Ochrony Zabytków (za: Mitkowska i in. 1994, s. 30–31).

³ Rekonstrukcja – ma na celu odtworzenie zniszczonego zabytku, o znanej i w pełni udokumentowanej postaci. O zastosowaniu rekonstrukcji mogą decydować istotne przesłanki treściowe, historyczne, społeczne czy też dydaktyczne (Mitkowska i in. 1994, s.30–31).

⁴ Modernizacja – ma na celu poprawę wartości użytkowych poprzez wyposażenie obiektów w infrastrukturę techniczną i poprawę układów funkcjonalnych. Prace modernizacyjne prowadzą do podwyższenia standardów technicznych i przestrzennych, co przyczynia się do przedłużenia okresu użytkowania obiektu (Zaniewska i Karolczuk, s. 8).

kulturowej wsi. Dla uzyskania prawidłowych rozwiązań projektowych już na etapie formułowania wytycznych powinno się zmierzać do wyeksponowania i uczynienia głównej dominanty kompozycyjnej wsi, którą stanowi zespół folwarczny wraz z rezydencją. Należy również podjąć szczególne działania zmierzające do likwidacji elementów destrukcji odwracalnej i maskowania elementów destrukcji nieodwracalnej, widocznych w ujęciach panoramicznych wsi. Niezależnie od przedstawienia propozycji rozwiązań projektowych, należy także wskazać możliwe kierunki przekształceń funkcjonalnych obszarów poddanych działaniom rewitalizacyjnym.

W ramach prowadzonych badań proponowane są trzy warianty przekształceń przestrzennych wsi. W wariantcie I przyjmuje się stosunkowo ograniczony zakres działań prowadzących do poprawy jakości i estetyki przestrzeni wsi o niskim stopniu dewastacji krajobrazu. Należy tu wymienić działania mające na celu maskowanie i izolację nielicznych elementów dysharmonijnych występujących w strukturze wsi oraz ekspozycję, konserwację i pielęgnację elementów i obszarów o dużych wartościach kulturowych. W wariantcie tym zastosowanie mają wszelkie przekształcenia o charakterze porządkującym przestrzeń, takie jak: wykorzystanie zieleni wysokiej i niskiej, żywopłotów, pnączy, elementów małej architektury czy też odpowiedniego ukształtowania terenu (np. nasypy ziemne) oraz różnych rodzajów nawierzchni w celu odizolowania i zasłonięcia dysharmonijnych obiektów usytuowanych wśród historycznej zabudowy wiejskiej czy też widocznych w panoramie wsi. Działania te winny także służyć poprawie jakości przestrzeni poprzez wydzielenie poszczególnych stref jej użytkowania: strefy publicznej, półpublicznej i prywatnej. Zastosowanie w praktyce tego wariantu wymaga stosunkowo niskich nakładów inwestycyjnych, ale pozostawia też wszystkie obiekty obce w historycznym krajobrazie kulturowym, dlatego też powinien być stosowany jedynie w przypadku wsi o niskim stopniu dewastacji krajobrazu.

Wariant II obejmuje rozszerzony zakres działań prowadzących do rewitalizacji przestrzeni wsi o średnim stopniu dewastacji krajobrazu. Obejmują one rewaloryzację obiektów i obszarów wartościowych, zdewastowanych w wyniku utraty pewnych elementów lub też wprowadzenia elementów dysharmonijnych, a także przekształcenia istniejących obiektów i zespołów zabudowy destrukcyjnie wpływających na stan przestrzeni wsi. Zakres działań charakterystycznych dla wariantu I, w wariantcie II winien być uzupełniony o przekształcenia przestrzenne ingerujące w istniejącą zabudowę. Zastosowanie mają tutaj wszelkie działania modernizacyjne, takie jak przebudowa lub rozbudowa pojedynczych obiektów czy też całych zespołów zabudowy, a nawet usunięcie pojedynczych zdewastowanych i nieużywanych obiektów zniekształcających historyczną kompozycję przestrzenną wsi. Modernizacja zabudowy negatywnie oddziałującej na przestrzeń wsi powinna obejmować działania prowadzące do zminimalizowania kontrastów przestrzennych i stworzenia harmonii kompozycyjnej. W tym celu należy ograniczyć gabaryty zabudowy, skalę bryły i detalu oraz agresywność formy poprzez zastosowanie rozwiązań nawiązujących do form architektury tradycyjnej występujących na danym obszarze.

Wariant III obejmuje pełny zakres przekształceń przestrzennych i krajobrazowych zmierzających do rewitalizacji wsi o wysokim stopniu dewastacji krajobrazu. Zakłada on przeprowadzenie kompleksowej rewaloryzacji obiektów i obszarów o wysokiej wartości kulturowej i zabytkowej, w sytuacji gdy znajdują się one w stanie dewastacji odwracalnej lub też rewaloryzację wybranych elementów zabytkowej kompozycji, w przypadku obiektów i obszarów o stopniu dewastacji uniemożliwiającym podjęcie pełnych działań

rewaloryzacyjnych – dewastacja nieodwracalna (Mitkowska i in. 1994, s. 28). Z kolei przekształcenia obiektów i zespołów zabudowy najmocniej degradujących historyczny układ kompozycyjny wsi powinny obejmować zarówno ich rewitalizację, jak i (w uzasadnionych przypadkach) całkowite wyburzenie poszczególnych elementów lub zespołów i odtworzenie pierwotnej struktury wsi poprzez lokalizację nowych obiektów nawiązujących do tradycyjnych form zabudowy wiejskiej. W celu poprawy estetyki i jakości przestrzeni należy również wykorzystać wszystkie działania zastosowane w wariantach I i II. Zastosowanie wariantu III zapewnia wprowadzenie właściwego ładu przestrzennego i dlatego też może on być uznany za najbardziej optymalny do zastosowania w każdym typie wsi, ze szczególnym wskazaniem na wsie o największym stopniu dewastacji krajobrazu kulturowego. Jednakże, przy założeniu konieczności usunięcia obiektów i zespołów degradujących krajobraz i zbudowania struktury wsi od nowa – jest to ze względów ekonomicznych i społecznych wariant najmniej realny do przeprowadzenia.

Proponowany *Model* zakłada, że w oparciu o klasyfikację wsi do jednego z trzech typów, uwzględniającego stopień degradacji krajobrazu, możliwe będzie wybranie optymalnego „wariantu” przekształceń przestrzennych i krajobrazowych, a następnie zastosowanie go w „studium przekształceń przestrzennych wsi”. Studium zawiera konkretne wytyczne projektowe dotyczące sposobu rewitalizacji cennych obszarów i obiektów zabytkowych, a także propozycje przekształceń przestrzennych dotyczących zdegradowanych osiedli mieszkaniowych dla byłych pracowników PGR-ów.

Możliwości wykorzystania *Modelu rewitalizacji krajobrazu kulturowego wsi popegeerowskich z uwzględnieniem stopnia dewastacji*

Model rewitalizacji krajobrazu kulturowego wsi popegeerowskich z uwzględnieniem stopnia dewastacji został opracowany głównie z myślą o stworzeniu właściwego narzędzia stanowiącego podstawę formułowania treści zapisów prawa lokalnego, regulowanego ustawą z dn. 27 marca 2003 r. o planowaniu i zagospodarowaniu przestrzennym. Takim narzędziem powinno stać się zwłaszcza „studium przekształceń przestrzennych wsi”, stanowiące końcowy etap proponowanego modelu.

Przedstawiony *Model* może być wykorzystany już na etapie tworzenia studium uwarunkowań i kierunków zagospodarowania przestrzennego gminy, które określa politykę przestrzenną gminy i lokalne zasady zagospodarowania przestrzennego. Powinny zostać w nim wyznaczone zdegradowane obszary wsi popegeerowskich wymagające rewitalizacji oraz wartościowe obszary wskazane do zachowania i ochrony⁵. Studium uwarunkowań i kierunków zagospodarowania gminy powinno zawierać również zapisy ustalające kierunki przekształceń przestrzennych i funkcjonalnych, jakim mają podlegać te obszary oraz określenie ogólnych zasad kształtowania przestrzeni i ochrony krajobrazu kulturowego.

Podstawy prawne działalności inwestycyjnej na terenie wsi folwarcznych winny zostać wsparte również bardziej szczegółowymi wytycznymi konserwatorskimi dotyczącymi projektowania, przebudowy, remontu czy też budowy nowych obiektów i sposobu ich usytuowania. Brak podbudowy decyzji o wpisie założeń folwarcznych do rejestru zabytków

⁵ Możliwość rewitalizacji krajobrazu kulturowego na przykładzie wsi Świerżno zostały szczegółowo przedstawione m.in. w publikacji autorki (Rzeszotarska-Pałka 2007b).

szczegółowymi kryteriami i warunkami kształtowania zabudowy sprawia, że podczas wymaganego w procesie działalności inwestycyjnej uzgadniania wszelkich opracowań przez wojewódzkich konserwatorów zabytków, kierować się oni muszą jedynie intuicją i własnym wyczuciem. Koniecznym wydaje się zatem wprowadzenie zasady wykonywania dla założeń folwarcznych, zespołów pałacowo i dworsko-parkowych wpisanych do rejestru zabytków, dla których ustanowiono strefy ochrony konserwatorskiej, studiów sposobu zabudowy z jednoczesnym określeniem szczegółowych warunków kształtowania zabudowy dla poszczególnych elementów tych założeń. Służyć temu mogą wytyczne zawarte w „studium przekształceń przestrzennych wsi”, które stanowi jeden z elementów proponowanego *Modelu*.

Podsumowanie

W wyniku przeprowadzonych badań terenowych i analiz porównawczych możliwe było opracowanie typologii byłych wsi folwarcznych administrowanych przez PGR-y pod względem stopnia dewastacji ich krajobrazu kulturowego. Przeprowadzony podział wybranych wsi wykazał, że historyczne struktury przestrzenne i krajobrazowe ponad połowy z nich zostały zniekształcone w średnim stopniu, blisko jednej trzeciej w stopniu wysokim, a tylko kilka wsi znalazło się w grupie o najniższym stopniu dewastacji krajobrazu. Wskazuje to na pilną potrzebę przeprowadzenia rewitalizacji obszarów już zdegradowanych.

Kompleksowe działania rewitalizacyjne, zmierzające do poprawy jakości i estetyki przestrzeni wsi folwarcznych, a także likwidacji oddziaływania elementów destrukcji krajobrazu, winny być oparte na modelowym toku postępowania. Proponowany *Model rewitalizacji krajobrazu kulturowego wsi popegeerowskich z uwzględnieniem stopnia jego dewastacji* zakłada wykorzystanie potencjału istniejącego w zachowanych założeniach folwarcznych i rezydencjonalnych do odbudowy ładu przestrzennego i aktywizacji wsi oraz zastosowanie wariantów przekształceń, różniących się stopniem ingerencji w istniejące struktury i zabudowę, w zależności od stopnia dewastacji krajobrazu wsi.

Rewitalizacja czy też odnowa wsi to długotrwałe procesy, obejmujące różnorodne działania wzajemnie się uzupełniające. Jednym z nich jest poszukiwanie odrębności i niepowtarzalności architektoniczno-przestrzennej wsi, a także ochrona krajobrazu (Raszeja 2006). Identyfikacja i waloryzacja zachowanych elementów krajobrazu kulturowego, przede wszystkim obiektów zabytkowych, może stać się podstawą formułowania założeń programów i projektów rewitalizacji. Przedstawiony w artykule *Model* zakłada wykonanie studium przekształceń przestrzennych wsi, które mogłoby stać się praktycznym narzędziem wspomagającym rewitalizację wsi popegeerowskich.

Literatura

- Bal W., Dawidowski R., Szymski A. M., 2004, *Architektura polska lat 1945–1960 na obszarze Pomorza Zachodniego*, wydawnictwo Walkowska, Szczecin.
- Łaguna W., 1995, *Potrzeba a możliwości integracji tradycyjnej wsi ze strukturami po – pegeerowskimi*, Giełda Nieruchomości, 9, s. 42–45.

- Łaguna W.**, 1999a, *Dawne założenia folwarczne w Polsce północno-wschodniej – stara forma, nowa funkcja*, Materiały Ogólnopolskiej Konferencji Naukowej Wieś Polska, Współczesne przemiany i rozwój, Kraków.
- Łaguna W.**, 1999b, *Transformacja struktur przestrzennych i krajobrazowych na terenach związanych z byłymi ośrodkami PGR (woj. olsztyńskie i elbląskie) – studium metody*, praca doktorska, maszynopis, WA PG, Gdańsk.
- Łaguna W.**, 2005, *Rewitalizacja krajobrazów wiejskich Warmii i Mazur*, Wydawnictwa Wszechnicy Warmińskiej, Lidzbark Warmiński.
- Mitkowska A., Fabijanowska K., Uruska-Suszek D., Zachariasz A., Tor K.**, 1994, *Model postępowania konserwatorskiego dla zdewastowanych założeń ogrodowych przejmowanych przez AWRSP*, Studia i Materiały. Ogrody, 2 (8).
- Niedźwiecka-Filipiak I.**, 2009, *Wyróżniki krajobrazu i architektury wsi Polski południowo-zachodniej*, Wydawnictwo Uniwersytetu Przyrodniczego, Wrocław.
- Raszeja E.** *Identyfikacja oraz ocena zasobów i cech krajobrazu kulturowego w projektach odnowy wsi – doświadczenia badawcze i dydaktyczne*, [w:] *Odnowa polskiej wsi*, Politechnika Białostocka, Białystok, s. 146–149.
- Rzeszotarska-Pałka M.**, 2005, *Tożsamość krajobrazu kulturowego wsi folwarcznych i majątków ziemskich na terenie Pomorza Zachodniego. Zakres, możliwości i metody rewitalizacji krajobrazu kulturowego wsi i majątków ziemskich administrowanych w latach 1949–1991 przez państwowe gospodarstwa rolne*, praca doktorska, maszynopis, Wydział Architektury Politechniki Krakowskiej, Kraków.
- Rzeszotarska-Pałka M.**, 2007a, *Typologia wybranych wsi folwarcznych Pomorza Zachodniego a dewastacja krajobrazu kulturowego*, Czasopismo Techniczne. Architektura, 5A, 10, s. 123–125.
- Rzeszotarska-Pałka M.**, 2007b, *Możliwość rewitalizacji krajobrazu kulturowego wsi folwarcznych na przykładzie wsi Świerżno*, Przestrzeń i Forma, 9, s. 313–318.
- Szalewska E., Klimko R.**, 2000, *Wybrane problemy kształtowania krajobrazu Pomorza Środkowego*, [w:] *III Forum Architektury Krajobrazu – Nowe idee i rozwój dziedziny architektury krajobrazu w Polsce*, Studia i Materiały – krajobrazy, 29 (41), SGGW – Warszawa, s. 143–158.
- Szulc H.**, 1988, *Morfogenetyczne typy osiedli wiejskich na Pomorzu Zachodnim*, Prace Geograficzne IGIPZ PAN, 149, Warszawa.
- Szymski A.M., Rzeszotarska-Pałka M., Ignaczak-Felińska J., Pawłowski W.**, 2006, *Wieś Pomorska wczoraj i dziś. Monografia wybranych wsi Pomorza Zachodniego*, Wydawnictwo Walkowska, Szczecin.
- Ustawa z dnia 23 lipca 2003 r. o ochronie zabytków i opiece nad zabytkami (Dz.U. z 2003 r., Nr 162, poz. 1568; z późniejszymi zmianami).
- Ustawa z dnia 27 marca 2003 r. o planowaniu i zagospodarowaniu przestrzennym (Dz. U. 2003 Nr 80, poz. 717 z późniejszymi zmianami).
- Ustawa z dnia 9 października 2015 r. o rewitalizacji (Dz.U. 2015 poz. 1777).
- Wilczyński R.**, 2003, *Odnowa wsi perspektywą rozwoju obszarów wiejskich w Polsce*, Fundacja Fundusz Współpracy, Krajowe Centrum doradztwa Rozwoju Rolnictwa i Obszarów Wiejskich, Poznań.
- Zaniewska H., Karolczuk D.**, 1995, *Możliwości i potrzeby modernizacji zabudowy mieszkaniowej*, Zeszyty Naukowe Politechniki Białostockiej Architektura, 14.

Summary

The paper presents basic assumptions of the original “Model for revitalization of the cultural landscape of former State Agricultural Farm (Pol. “PGR”) villages, including the degree of their devastation”. The crucial assumption of the proposed *Model* is the use of a potential that exists in the extremely valuable elements of cultural heritage in form of residential mansions in manorial villages, as the paradigm for rebuilding spatial order and activating the village. The model assumes that several analyses, included in the “historical – compositional study” and “analysis of the transformations of the spatial system”, introduced during the activity of the State Agricultural Farms, will be conducted in its initial stage, with emphasis on elements that degrade its compositional qualities. The result of these analyses and studies should form the definition of “preserving manor farm complex” and the “degree of village spatial system transformation” that will include results of analyses of the initial stage. The effects of valuating actions should lead to selecting areas and spatial elements that require different forms of action, leading – on the one hand– to halting the landscape devastation process, and on the other – to returning lost qualities. After the valorization it will be possible to formulate project principles necessary for further action aiming at revitalization of village cultural landscape.

The model for revitalization of manorial villages’ cultural landscape, taking into consideration extent of their devastation will be developed mainly with the need of enacting appropriate tool, that could form the basis to formulate the content of local regulations, pursuant to the Act of 27 March 2004 on planning and zoning (Polish Journal of Laws “Dz.U.” No. 80, item 717). Most of the study for spatial transformations of the village should become such a tool, which can be used already at the stage of municipal study for conditions and zoning regulations. It should list the degraded areas that require transformation (revitalization, revalorization) and the valuable areas that should be preserved and protected. Moreover, the study ought to include guidelines for directions of spatial and functional transformation of these areas.