



STUDIA OBSZARÓW WIEJSKICH  
2017, tom 48, s. 29–50  
<https://doi.org/10.7163/SOW.48.3>



KOMISJA OBSZARÓW WIEJSKICH  
POLSKIE TOWARZYSTWO GEOGRAFICZNE  
[www.ptgeo.org.pl](http://www.ptgeo.org.pl)



INSTYTUT GEOGRAFII I PRZESTRZENNEGO ZAGOSPODAROWANIA  
POLSKA AKADEMIA NAUK  
[www.igipz.pan.pl](http://www.igipz.pan.pl)

## Odradzanie wsi? Przemiany ludnościowo-osadnicze na ziemi kłodzkiej w okresie powojennym

### Rural revival? Changes in population and settlement pattern of the Kłodzko region in the post-war period

**Agnieszka LATOCHA**

Uniwersytet Wrocławski  
Instytut Geografii i Rozwoju Regionalnego  
pl. Uniwersytecki 1, 50-137 Wrocław  
[agnieszka.latocha@uwr.edu.pl](mailto:agnieszka.latocha@uwr.edu.pl)

**Zarys treści:** Celem opracowania było prześledzenie przemian ludnościowo-osadniczych na ziemi kłodzkiej w okresie powojennym. Szczególną uwagę poświęcono wsiom, które uległy silnej depopulacji lub zanikowi. Postawiono pytanie badawcze: czy procesy, które zachodzą w nich współcześnie można określić mianem odradzania wsi. Do analizy wykorzystano dane statystyczne ze spisów ludności, materiały kartograficzne z różnych okresów oraz dane dotyczące wydawanych pozwoleń na zabudowę jednorodziną. Przeprowadzono również badania terenowe, w tym inwentaryzację oraz wywiady. W okresie powojennym nastąpiła polaryzacja procesów ludnościowo-osadniczych. Na terenach przygranicznych i wyżej położonych postępowało wyludnianie i degradacja zabudowy, natomiast w centrum regionu i wokół miast nastąpił przyrost nowej zabudowy, nasilony po 1989 r., od kiedy również powszechne stały się remonty i modernizacje starych zabudowań. W większości zanikłych i silnie wyludnionych wsi nastąpiło w ostatnich latach ożywienie gospodarczo-społeczne. W artykule zaprezentowano typologię procesów obserwowanych aktualnie na tych obszarach. Pozwala to na stwierdzenie, że w wymiarze przestrzenno-krajobrazowym można mówić o odradzaniu się niektórych wsi w kontekście pojawienia się w nich nowej zabudowy i mieszkańców czy remontów starych budynków. Rodzaj i funkcja nowej zabudowy oraz jej układ często jednak nie nawiązują do dawnej struktury i funkcji wsi, stąd nie reprezentują one odrodzenia dawnych układów funkcjonalno-przestrzennych. Niektóre wyludnione wsie pełnią również istotne funkcje kulturowo-społeczne.

**Słowa kluczowe:** depopulacja, odradzanie wsi, sieć osadnicza, infrastruktura turystyczna, przemiany funkcjonalno-przestrzenne, suburbanizacja, ziemia kłodzka.

#### Wstęp

Współczesne procesy ludnościowo-osadnicze zachodzące na obszarach wiejskich w Polsce działają wielokierunkowo (Bański i Stola 2002; Heffner 2016). Z jednej strony wiele terenów sukcesywnie wyludnia się (Eberhardt 1989; Rosner 2012; Wesołowska 2016), z drugiej strony inne wsie przechodzą transformacje związane z procesami odnowy, rewitalizacji czy suburbanizacji (m.in. Wilczyński 2008; Bański i Wesołowska 2010). Procesy te mają zupełnie odmienne finalne efekty w przestrzeni wiejskiej. Wyludnianie prowadzi do stopniowej degradacji zasobów materialnych wsi. Odnowa służy m.in. ich przywróceniu i podkreśleniu

wartości tradycyjnych krajobrazów kulturowych (Wilczyński 2000; Niedźwiecka-Filipiak i Kuriata 2010). Natomiast rewitalizacja – zgodnie z ustawą z dnia 9 października 2015 r. (Dz. U. poz. 1777) – wiąże się z wyprowadzeniem ze stanu kryzysowego obszarów zdegradowanych, nie tylko pod względem materialnym, ale przede wszystkim w sferze społecznej. Suburbanizacja prowadzi z kolei do utraty zarówno charakterystycznego układu i zabudowy wiejskiej, jak i tradycyjnych funkcji wsi. Występowanie poszczególnych procesów jest silnie zróżnicowane przestrzennie w skali kraju i zależy od uwarunkowań naturalnych, społeczno-ekonomicznych oraz położenia danej wsi. Wsie znajdujące się w bezpośrednim sąsiedztwie miast podlegają suburbanizacji (Wesołowska 2006; Kajdanek 2012), podczas gdy na terenach atrakcyjnych przyrodniczo i krajobrazowo, z dala od ośrodków miejskich, rozwija się intensywnie funkcja rekreacyjna, zaznaczająca się przyrostem nowej zabudowy, zwłaszcza drugich domów, oraz infrastruktury turystycznej (Kowalczyk 1994; Heffner i Czarnecki 2011). Wielokierunkowość przemian wiejskiego krajobrazu szczególnie wyraźnie jest widoczna na obszarach górskich, gdzie dynamika depopulacji jest bardzo wysoka ze względu na trudne warunki gospodarowania oraz peryferyjne w przeważającym stopniu (przygraniczne i/lub trudno dostępne) położenie wielu wsi. Jednocześnie jednak są to tereny atrakcyjne dla nowego budownictwa o charakterze rekreacyjnym.

Celem niniejszego opracowania jest prześledzenie, jakie trendy przemian ludnościowo-osadniczych występowały na obszarze ziemi kłodzkiej w okresie powojennym. Wybór obszaru badań nie jest przypadkowy – ziemia kłodzka stanowi bowiem jeden z najsilniej wyludnionych regionów w całych Sudetach (Miszewska 1989; Ciok 1995). Ponadto wielowiekowa stabilność granicy administracyjnej regionu (mimo zmieniającej się przynależności państwowej) pozwala na prześledzenie długookresowych przemian, jakim podlegała ludność i sieć osadnicza na tym obszarze. Analizę przeprowadzono dla całego regionu, a szczególną uwagę poświęcono wsiom, które uległy silnej depopulacji lub całkowitemu zanikowi. Postawiono pytanie badawcze: czy procesy zachodzące w nich współcześnie można określić mianem odradzania wsi. Wobec zjawisk, jakie od niedawna obserwowane są na wyludnionych obszarach, sformułowano następującą hipotezę badawczą: na ziemi kłodzkiej w ostatnich latach obserwowane jest odradzanie się silnie wyludnionych wsi. Świadomie zastosowano tu inny termin niż rewitalizacja czy odnowa, gdyż na tym obszarze mamy do czynienia ze zjawiskiem, do którego definicje tych dwóch pojęć trudno odnieść. Chodzi mianowicie o wsie, które w swojej powojennej historii uległy silnemu lub całkowitemu wyludnieniu, a zabudowa uległa degradacji lub przetrwała wyłącznie w szczątkowej formie. Program „Odnowa wsi dolnośląskiej” obejmuje przede wszystkim wsie większe, gdzie istnieje zorganizowana społeczność i lokalny lider (informacje z Urzędu Marszałkowskiego Województwa Dolnośląskiego), natomiast obszary wyludnione pozostają poza tymi działaniami.

Według *Słownika języka polskiego* PWN odrodzenie definiowane jest jako „powrót do dawnych wartości”, natomiast odrodzić się, to „zacząć żyć na nowo, poprawić swoje funkcjonowanie”. W związku z tym, że pojęcie „odrodzenie się” wsi może mieć bardzo szeroki zakres i dotyczyć różnorodnych aspektów zarówno materialnych, jak i niematerialnych, demograficznych, ekonomicznych i przestrzennych (por. Szymytkie i Tomczak 2017), w niniejszym opracowaniu skoncentrowano się przede wszystkim na przestrzenno-funkcjonalnym i krajobrazowym wymiarze odradzania wsi oraz poruszono kwestię odradzania się w wymiarze niematerialnym, w kontekście społecznej i kulturotwórczej roli, jaką pełnią obecnie wsie wyludnione.

## Metodyka badań

Punktem wyjścia była analiza stopnia wyludnienia poszczególnych wsi w powiecie kłodzkim w okresie od połowy XIX w. do czasów współczesnych. Dała ona kontekst do prześledzenia aktualnych procesów zmian ludnościowych i osadniczych na obszarach o największym stopniu wyludnienia. Do analizy tendencji zmian ludnościowych wykorzystano spisy ludności z lat: 1867, 1871, 1885, 1895, 1905, 1925, 1933, 1939, 1950, 1960, 1970, 1978, 1988 i 2002. Stopień wyludnienia obliczono dwoma sposobami – porównując przedwojenne maksimum zaludnienia w każdej miejscowości z jej powojennym minimum oraz porównując przedwojenne maksimum ze spisem ludności z 2002 r. Pozwoliło to uchwycić powojenne tendencje zmian ludnościowych. Analizę przeprowadzono dla wszystkich miejscowości (185) w powiecie kłodzkim, w tym 174 wsi. Dla wsi o stopniu wyludnienia powyżej 90% zebrano ponadto aktualne dane ludnościowe z ewidencji ludności poszczególnych urzędów gmin oraz przeprowadzono szczegółowe badania terenowe dotyczące aktualnego stanu użytkowania terenu, w tym m.in. stanu i funkcji zabudowy. W trakcie badań terenowych przeprowadzono również rozmowy z mieszkańcami oraz w urzędach gmin. Analizę zmian sieci osadniczej oparto na dwóch metodach. W celu uzyskania szerszej perspektywy zmian wykonano analizę porównawczą obszarów zabudowanych pod koniec XIX w. (na podstawie map topograficznych Mestischblatt 1:25 000) ze stanem współczesnym zabudowy (Baza Danych Obiektów Topograficznych BDOT 2013). Natomiast ilościową i przestrzenną analizę nowej zabudowy jednorodzinnej w okresie powojennym wykonano w oparciu o liczbę wydawanych rocznie pozwoleń na zabudowę jednorodziną w poszczególnych miejscowościach. Dane dla lat 1999–2012 uzyskano ze Starostwa Powiatowego w Kłodzku, a dla lat 1973–1998 z urzędów gmin, przy czym te starsze dane dostępne były tylko dla siedmiu gmin.

## Obszar badań – kontekst historyczny

Ziemia kłodzka jest regionem historycznym o powierzchni 1643 km<sup>2</sup>, z wyraźnie zaznaczonymi naturalnymi granicami wyznaczonymi przez układ głównych grzbietów górskich. Odpowiadają one w znacznym stopniu zasięgowi historycznego hrabstwa kłodzkiego oraz współczesnego powiatu kłodzkiego, co ułatwia prowadzenie długookresowych analiz porównawczych danych ludnościowo-osadniczych. Znaczny stopień depopulacji regionu kłodzkiego jest jednym z głównych czynników uznania go za obszar problemowy (Zagożdżon 1988, 1990; Ciok 1991). Problematyka depopulacji ziemi kłodzkiej stanowiła przedmiot szeregu opracowań naukowych zarówno geograficznych, jak i historycznych (m.in. Getterowa 1949; Jerkiewicz i in. 1979; E. Kościk 1990; J. Kościk 1990; Salwicka 1978, 1983; Plewniak 1978; Latocha 2013), stąd w niniejszym rozdziale jest ona przedstawiona w formie krótkiej syntezy niezbędnej do zarysowania kontekstu zasadniczych analiz.

Proces wyludniania zaznaczył się na tym obszarze już w drugiej połowie XIX w., a fazy jego największego nasilenia przypadły na lata 80. XIX w., 1945–1948 oraz 1950–1960. Proces ten trwa nadal, choć lokalnie obserwuje się w ostatnich latach również niewielkie przyrosty liczby ludności w niektórych wsiach (Szmytkie i Tomczak 2015). Jednak w porównaniu z okresem przedwojennym jedynie miasta posiadają większą liczbę mieszkańców, podczas gdy wszystkie obszary wiejskie doświadczyły w mniejszym lub większym

stopniu wyludnienia. Przyczyny wyludnienia były złożone i odmienne w kolejnych fazach oraz zróżnicowane dla poszczególnych miejscowości. Stanowiły one efekt nakładania się zarówno uwarunkowań naturalnych (wysokie położenie, stromo nachylone stoki, płytkie i kamieniste gleby, niekorzystne warunki agroklimatyczne), jak i społeczno-ekonomiczno-politycznych, takich jak: (1) nieopłacalność produkcji rolniczej na wyżej położonych obszarach, (2) rozwój przemysłu w miastach jako perspektywa łatwiejszego zarobku dla ludności wiejskiej, (3) zmiana przynależności politycznej obszaru po II wojnie światowej i wysiedlenie rdzennej ludności, (4) napływ nowych osadników z terenów o lepszych warunkach do prowadzenia działalności rolniczej (brak wiedzy o gospodarowaniu w środowisku górskim), (5) niewłaściwa gospodarka rolna i błędna polityka rolna państwa na obszarach górskich, prowadzące m.in. do nasilenia erozji gleby, (6) ograniczenie osadnictwa i gospodarki na terenach przygranicznych, (7) zmiana ustroju państwa i struktury własnościowej, w tym upaństwowienie wielu zakładów przemysłowych oraz działalności rolniczej, (8) postępująca dekapitalizacja substancji mieszkaniowej oraz infrastruktury drogowej i przemysłowej, (9) brak nowych inwestycji i zanik sieci przedwojennych usług i rzemiosła, (10) zła dostępność komunikacyjna niektórych obszarów, (11) starzenie się ludności.

### **Tendencje zmian ludnościowych w okresie powojennym**

Wyludnienie dotknęło wszystkie wsie na terenie ziemi kłodzkiej, w tym dla 27 (16%) wsi wyniosło ono ponad 90%, przy porównaniu maksimum liczby ludności w okresie przedwojennym z minimum powojennym (tab. 1). Z kolei zestawienie przedwojennego maksimum z liczbą ludności ze spisu z 2002 r. pokazuje nieco lepszą sytuację ludnościową, tzn. mniejszy stopień depopulacji niektórych miejscowości – w tym przypadku wyludnienie powyżej 90% utrzymało się w 24 wsiach (tab. 1). Porównanie wszystkich miejscowości ziemi kłodzkiej (miast i wsi) kształtuje się następująco: przy zastosowaniu pierwszego sposobu obliczania wyludnienia depopulacja na poziomie  $\geq 50\%$  dotknęła 131 miejscowości (70%), a przy zastosowaniu drugiego sposobu – 119 (64%). Przyrost liczby ludności zaznacza się w miejscowościach, które swoje powojenne minimum osiągnęły w 1950 r. Jest ich jednak zdecydowanie mniej niż miejscowości, dla których minimum przypada w 2002 r. – te stanowią 62%. Należy również zaznaczyć, że w miejscowościach, w których odnotowano wzrost liczby ludności, zaledwie tylko w jedenastu liczba mieszkańców jest obecnie wyższa niż w okresie maksymalnego przedwojennego zaludnienia – dotyczy to przede wszystkim głównych miast regionu (Bystrzyca Kłodzka, Kłodzko, Kudowa-Zdrój, Lądek-Zdrój, Nowa Ruda, Polanica-Zdrój, Stronie Śląskie). W pozostałych miejscowościach – mimo że odnotowały przyrost liczby ludności w ostatnich dekadach – wielkość zaludnienia jest w nich i tak znacznie niższa obecnie (nawet kilkukrotnie) w porównaniu z przedwojennym maksimum.

Dobrze ilustruje to przykład wsi zanikłych. W okresie powojennym siedem wsi (uwzględniono wyłącznie wsie samodzielne, wymieniane w spisach ludności, bez wliczania kolonii i przysiółków, których zanikło znacznie więcej) wyludniło się całkowicie (Biała Woda, Czerwony Strumień, Karpno, Piaskowice, Rogóżka, Wrzosówka, Zimne Wody), z czego pięć utrzymało ten stan do dziś. Po kilku dekadach wyludnienia w Białej Wodzie i w Zimnych Wodach w ostatnich latach pojawili się nowi mieszkańcy – aktualnie są to odpowiednio 2 i 4 osoby zameldowane na pobyt stały (dane z ewidencji ludności Urzędów Gmin w Bystrzycy Kłodzkiej i Lewinie Kłodzkim). W przypadku Zimnych Wód w 2008 r.

Tabela 1. Zmiany ludnościowo-osadnicze we wsiach najsilniej wyludnionych i zanikłych

Miejscowość	Maksimum ludności w okresie przedwojennym <sup>1</sup>	Minimum ludności w okresie powojennym <sup>2</sup>	Liczba ludności w 2002 r. <sup>3</sup>	Wyludnienie* (%)	Pozwolenia na zabudowę jednorodzinną w okresie 1973–2012
Biała Woda	146	0	0	100	1
Czerwony Strumień	158	0	0	100	0
Karpno	141	0	0	100	0
Piaskowice	347	0	0	100	6
Rogóżka	198	0	0	100	0
Wrzosówka	115	0	0	100	0
Zimne Wody	166	0	1	100 (99)	0
Poniatów	342	2	2	99	4
Rudawa	647	6	6	99	1
Marcinków	578	6	6	99	0
Mostowice	560	14	14	98	11
Taszów	301	8	15	97 (95)	5
Janowa Góra	141	4	4	97	2
Potoczek	666	23	23	97	2**
Niemojów	618	23	23	96	7**
Sienna	346	14	18	96 (95)	2
Studzienno	419	19	20	95	5
Huta	132	6	6	95	0
Leśna	77	4	4	95	1
Bieganów	693	37	37	95	1
Pasterka	653	36	43	94 (93)	3
Witów	166	10	10	94	2
Szklary	66	4	bd	94	0
Lesica	618	39	39	94	2**
Bielice	484	32	56	93 (88)	9
Jodłów	820	68	68	92	10**
Jerzykowice Małe	111	10	bd	91	2

<sup>1</sup> Spisy z lat: 1867, 1875, 1885, 1895, 1905, 1925, 1933, 1939 (źródła danych przedstawiono szczegółowo w publikacji: Latocha 2015).

<sup>2</sup> Spisy z lat: 1950, 1960, 1970, 1978, 1988, 2002 (dane GUS oraz Archiwum Państwowe we Wrocławiu, oddział w Kamieńcu Ząbkowickim).

<sup>3</sup> NSP 2002 (dane GUS).

\* Jeśli wyludnienie w roku 2002 było inne niż minimalne dla okresu powojennego, wartość tę podano w nawiasie.

\*\* Dane za okres 1999–2012.

Źródło: opracowanie własne na podstawie przed i powojennych spisów ludności oraz liczby wydanych pozwoleń na zabudowę jednorodzinną (dane Starostwa Powiatowego w Kłodzku i urzędów gmin).

nastąpiło też oficjalne przywrócenie nazwy i dawna wieś funkcjonuje obecnie jako osada przynależna do sąsiedniej, większej wsi, Jawornicy. Z kolei w Białej Wodzie w 2011 r. zbudowano nowy dom jednorodzinny, pierwszy (i do tej pory jedyny) po trwającym od lat 60. XX w. wyludnieniu i całkowitym zaniku substancji mieszkaniowej. W pewnym sensie można więc mówić o odrodzeniu się wsi, które w latach 90. XX w. uznawane były za nieistniejące (Staffa i in. 1993, 1996). Nie zmienia to jednak faktu, że w porównaniu z maksymalnym zaludnieniem w okresie przedwojennym (146 osób w Białej Wodzie, 166 osób w Zimnych Wodach) poziom wyludnienia nadal wynosi ok. 99%. Przykład ten pokazuje, jak względne są pewne zjawiska i jak bardzo zależą one od skali czasowej, w jakiej są rozpatrywane. Jednocześnie jednak nowi mieszkańcy, choć nieliczni, wyraźnie wpływają na jakościową zmianę lokalnej społeczności pod względem struktury demograficznej i zatrudnienia (Szymtykie i Tomczak 2015, 2017).

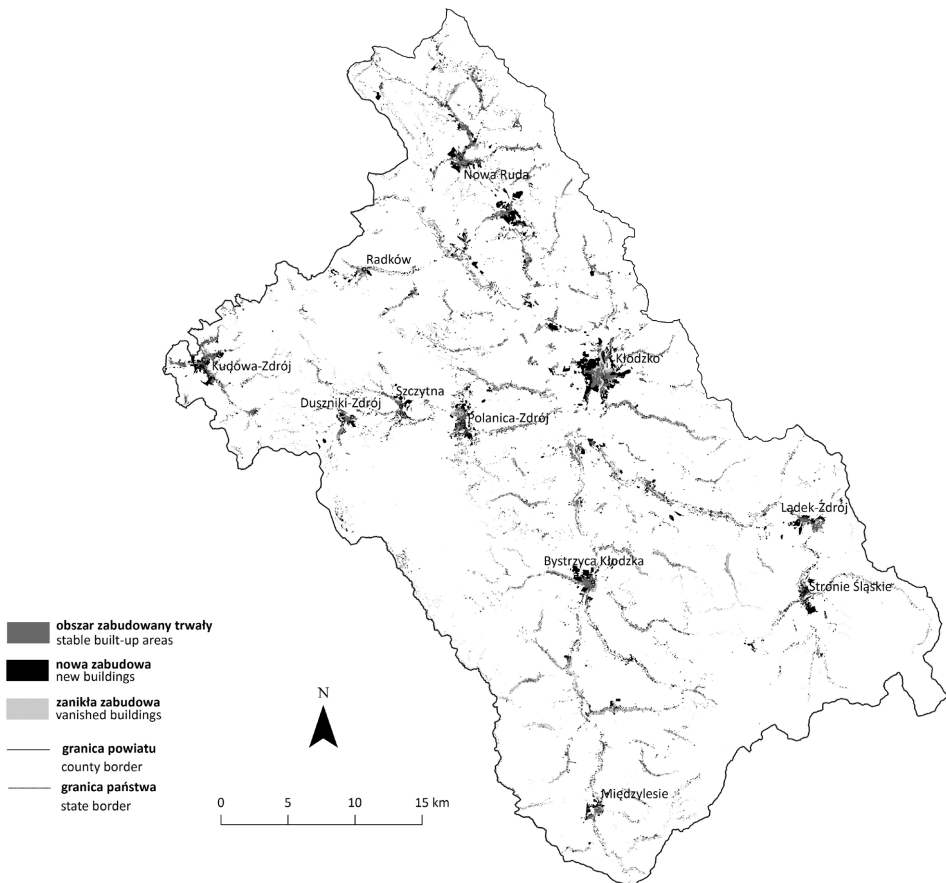
### **Tendencje zmian osadniczych w okresie powojennym**

Zestawienie obszarów zabudowanych w regionie kłodzkim w okresie przedwojennym, który można wiązać z maksymalnym stanem zaludnienia (mapy topograficzne Mestischblatt z lat 80. XIX w.) ze stanem obecnym (BDOT 2013) wykazuje, że powierzchnia terenów zabudowanych w obu okresach wynosi ok. 5% (ryc. 1). Pozornie sugeruje to niezmiennosc tego elementu pokrycia terenu, natomiast w rzeczywistości nastąpiły bardzo duże zmiany zarówno w przestrzennym rozmieszczeniu zabudowy, jak i jej funkcji. Nastąpiło wyraźne wycofanie osadnictwa z wyżej położonych obszarów górskich, czego wyrazem są liczne ruiny powszechnie występujące na obszarze badań (fot. 1). Jednocześnie jednak nastąpił rozwój nowej zabudowy w obszarach bardziej dogodnych – wzdłuż głównych dolin rzecznych, stanowiących także międzynarodowe arterie komunikacyjne w osiach N-S i E-W oraz wokół miast (ryc. 2).

Rozwój nowej zabudowy przeanalizowano na podstawie wydawanej liczby pozwoleń na zabudowę jednorodziną przeznaczoną zarówno na zamieszkanie stałe, jak i okresowe (rekreacyjne) dla wszystkich miejscowości regionu kłodzkiego. Informacja ta nie zawsze przedstawia faktyczną liczbę nowo wybudowanych domów (tych jest na ogół mniej), pokazuje jednak dobrze potencjalną skalę zjawiska oraz jego przestrzenne rozmieszczenie. Pośrednio wskazuje także na predysponowanie pewnych terenów dla nowej zabudowy. W kontekście ruchu budowlanego należy także pamiętać, że nie zawsze można go automatycznie przekładać na wzrost liczby budynków. Wynika to z faktu, że część nowych domów zastąpiła stare budynki, które w wyniku wieloletnich zaniedbań (a często także samej ich konstrukcji) nie nadawały się do remontu lub remont nie zapewniłby oczekiwanego współcześnie standardu mieszkaniowego. Zjawisko to po części odpowiada za niezmienną się procentowy udział zabudowy w okresie przed i powojennym, mimo faktycznego ubytku starych budynków i pojawienia się nowych.

Dla wszystkich miejscowości powiatu kłodzkiego zgromadzono dane roczne odnośnie liczby pozwoleń na budowę w latach 1999–2012 (tab. 2, ryc. 2). Dolna cezurą czasową warunkowaną jest tym, że w 1999 r. kompetencje w zakresie wydawania pozwoleń przeszły na nowo utworzone powiaty, z tego też względu dane z tego okresu są jednolite pod względem ich opracowania i gromadzenia dla wszystkich miejscowości, co decyduje o ich porównywalności. W tym kilkunastoletnim okresie wyraźnie zaznacza się duże przestrzen-

ne zróżnicowanie obszarów pod względem potencjalnej liczby nowej zabudowy. Wyraźna jest koncentracja miejscowości o największej liczbie pozwoleń na zabudowę jednorodzinną w centralnej części regionu, w bezpośrednim sąsiedztwie miast, zwłaszcza tych, które pełnią ważne funkcje administracyjno-usługowe (wyraźnie wybija się tu obszar wiejski wokół Kłodzka oraz – w nieco mniejszym stopniu – w rejonie Bystrzycy Kłodzkiej), a także w obrębie i najbliższym sąsiedztwie uzdrowisk (Kudowa-Zdrój, Polanica-Zdrój), w większych wsiach (Domaszków, Jugów, Ludwikowice Kłodzkie) oraz w rejonach intensywnie rozwijających się ośrodków sportowo-rekreacyjnych, związanych głównie z narciarstwem (okolice Stronia Śląskiego). Wyraźnie widać również tendencję do większego nagromadzenia nowej zabudowy wzdłuż głównych osi komunikacyjnych. Na obszarach peryferyjnych, o utrudnionym dostępie i wyżej położonych, przyrost nowej zabudowy również następuje (choć nie wszędzie), jego skala jest jednak zdecydowanie mniejsza (tab.1 i 3, ryc.2).



**Ryc. 1.** Zmiany w sieci osadniczej na ziemi kłodzkiej od II poł. XIX w. do czasów współczesnych

Źródło: opracowanie własne na podstawie map topograficznych Mestischblatt 1:25 000, l. 80. XIX w. oraz BDOT 2013.

*Changes in settlement network in the Kłodzko region between 1880s and present*

*Source: own elaboration based on the topographic maps 1:25 000 (Mestischblatt, 1880s) and BDOT 2013.*



**Fot. 1.** Ruiny gospodarstw w górnych partiach stoków we wsi Potoczek (fot. A. Latocha, podobnie pozostałe fotografie)

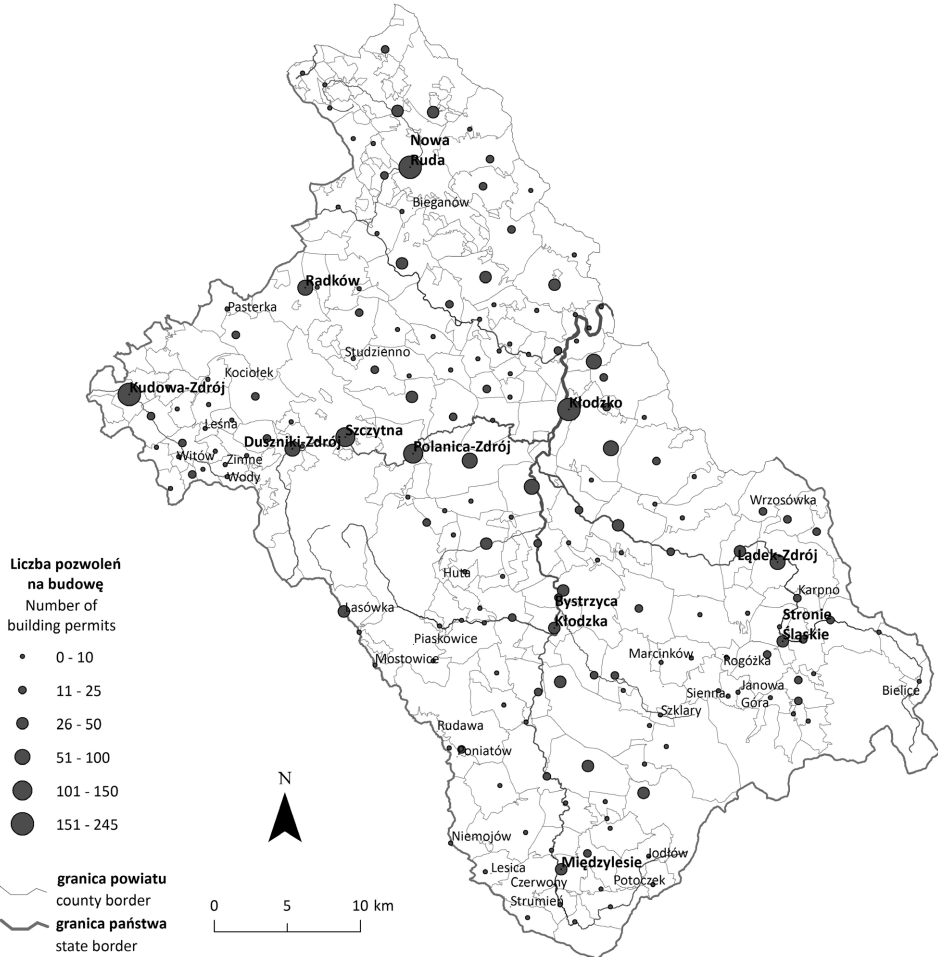
*Ruins of farmsteads in the upper parts of slopes in Potoczek village (photo by A. Latocha, other photos also)*

Interesujących informacji odnośnie dynamiki powojennych przemian osadniczych dostarczają dane z urzędów gmin, które przed 1999 r. odpowiedzialne były za wydawanie pozwoleń na budowę. W związku z tym, że w każdej gminie sposób zapisu i gromadzenia danych był odmienny, nie wszędzie zachowały się starsze dane. Dlatego też przeprowadzenie długoterminowej analizy tendencji przyrostu nowej zabudowy w okresie powojennym było możliwe jedynie dla siedmiu gmin, dysponujących informacjami odnośnie pozwoleń na budowę od lat 70. XX w. (tab. 2, 3). Niemniej jednak są to cenne informacje, pokazują bowiem wyraźnie, że w okresie do 1989 r. liczba nowo budowanych domów była generalnie bardzo niewielka, a w wielu miejscowościach był zupełny brak takich inwestycji. Dopiero przemiany polityczne i społeczno-gospodarcze, w tym zmiany własnościowe oraz stylu życia po roku 1989, przyczyniły się do gwałtownego wzrostu liczby nowych domów. Trend ten szczególnie nasilił się w ostatnich kilkunastu latach, zwłaszcza po roku 2000, na co wpływ miały również zmiany regulacji prawnych w zakresie budownictwa.

W miejscowościach trudniej dostępnych i położonych w bezpośrednim sąsiedztwie granicy (m.in. dolina Dzikiej Orlicy) przez długi czas nie powstały żadne nowe budynki (tab. 3). Dopiero w ostatnich latach, gdy dawne utrudnienia związane z przebywaniem i osadnictwem na terenach przygranicznych przestały mieć znaczenie, a jednocześnie nasilił się trend „ucieczki” z miasta i poszukiwania terenów dzikich przyrodniczo i atrakcyjnych krajobrazowo, te odległe i trudno dostępne miejsca ponownie zaczęto brać pod uwagę przy lokalizacji nowej zabudowy. W efekcie nie tylko liczba, ale również zasięg nowego budownictwa na terenach wiejskich jest coraz większy (Latocha 2010). Do lat 80. XX w. większy przyrost nowej zabudowy (20–47 pozwoleń w okresie 1973–1989 przypadających



na jedną wieś) nastąpił zaledwie w kilku wsiach, związanych z funkcją produkcyjno-transportową (Jugów, Bożków, Ścinawka Dolna i Średnia) oraz uzdrowską (Długopole-Zdrój). Z kolei w pozostałych 46 wsiach, stanowiących aż 45% wszystkich wsi, dla których dostępne są dane archiwalne, nie odnotowano w tym okresie żadnej nowej zabudowy jednorodzinnej. Dla okresu 1990–2012 brak ten dotyczył natomiast już tylko 9 wsi (9%). Wskazuje to na intensyfikację rozpraszania nowej zabudowy w coraz większej liczbie wsi.



**Ryc. 2.** Rozmieszczenie nowej zabudowy jednorodzinnej na podstawie sumy pozwoleń na budowę w latach 1999–2012

Źródło: opracowanie własne na podstawie danych ze Starostwa Powiatowego w Kłodzku.  
*Distribution of new buildings based on the number of building permits in years 1999–2012*  
Source: own elaboration based on data from County Council in Kłodzko.

**Tabela 2.** Liczba wydanych rocznie pozwoleń na budowę domów jednorodzinnych wg gmin w latach 1973–1989 i 1990–2012<sup>1</sup> oraz 1999–2012<sup>2</sup>

<b>Wyszczególnienie</b>	<b>1973–1989</b>	<b>1990–2012</b>	<b>suma 1999–2012</b>
GMINA KUDOWA-ZDRÓJ (miasto)	96	255	198
GMINA DUSZNIKI-ZDRÓJ (miasto)	-	-	51
GMINA POLANICA-ZDRÓJ (miasto)	-	-	139
GMINA KŁODZKO			
suma-wsie	-	-	605
Kłodzko – miasto	-	-	245
GMINA ŁĄDEK-ZDRÓJ			
suma-wsie	-	-	124
Łądek Zdrój – miasto	-	-	60
GMINA LEWIN KŁODZKI*			
suma-wsie	8	111	91
GMINA MIĘDZYLESIE			
suma-wsie	-	-	166
Międzylesie – miasto	-	-	46
GMINA NOWA RUDA			
suma-wsie	175	333	230
Nowa Ruda – miasto	bd	154	154
GMINA RADKÓW			
suma-wsie	93	147	103
Radków – miasto	50	72	60
GMINA STRONIE ŚLĄSKIE			
suma-wsie	23	173	143
Stronie Śląskie – miasto	62	49	38
GMINA SZCZYTNA			
suma-wsie	23	138	98
Szczytna – miasto	75	162	121
GMINA BYSTRZYCA KŁODZKA			
suma-wsie	139	535	408
Bystrzyca Kłodzka – miasto	207	74	33

\* gmina Lewin Kłodzki została utworzona w 1991 r. z dawnego obszaru wiejskiego gminy Kudowa-Zdrój, stąd dane dla poszczególnych miejscowości dla wcześniejszego okresu pochodzą z zestawień dla gminy Kudowy-Zdrój

Źródło: opracowanie własne na podstawie:

<sup>1</sup> danych z urzędów gmin i Starostwa Powiatowego w Kłodzku,

<sup>2</sup> danych ze Starostwa Powiatowego w Kłodzku.

**Tabela 3.** Zestawienie liczby wydanych pozwoleń na zabudowę jednorodzinną dla wybranych miejscowości w gminie Bystrzyca Kłodzka w latach 1973–1989 oraz 1990–2012; na szaro zaznaczono miejscowości położone w dolinie Dzkiej Orlicy

	1973–1989	1990–2012
Lasówka	0	66
Mostowice	0	11
Piaskowice	0	6
Poniatów	0	4
Rudawa	0	1
Długopole Dolne	11	25
Długopole-Zdrój	21	6
Gorzanów	14	38
Idzików	7	31
Nowy Waliszów	3	24
Pławnica	8	23
Stara Bystrzyca	6	30
Stara Łomnica	11	40
Stary Waliszów	9	35
Wilkanów	18	57

Źródło: opracowanie własne na podstawie danych ze Starostwa Powiatowego w Kłodzku oraz Urzędu Gminy w Bystrzycy Kłodzkiej.

Swoistym fenomenem pod względem liczby nowych domów na terenach wiejskich jest Lasówka. W okresie 1999–2012 wydano 43 pozwolenia na nową zabudowę na jej obszarze (w całym okresie po 1989 r. – 66). Jest to co prawda o kilkadziesiąt pozwoleń mniej niż w najbardziej dynamicznie rozwijających się wsiach w strefie podmiejskiej Kłodzka oraz podobna liczba jak w dużych wsiach w rejonie noworudzkiemu (Jugów, Ludwikowice Kłodzkie). Jednak biorąc pod uwagę wysokie, górskie położenie (powyżej 700 m n.p.m.) i znaczną izolację, przyrost nowej zabudowy w porównaniu z wcześniej wymienionymi obszarami należy ocenić jako bardzo wysoki (fot. 2). Jednocześnie jest on dowodem na to, że względy przyrodnicze mają mniejsze znaczenie w przypadku decyzji lokalizacyjnej, gdyż główną rolę odgrywają uwarunkowania prawno-własnościowe, w szczególności dostępne miejscowe plany zagospodarowania przestrzennego. Mimo że w miejscowościach sąsiadujących z Lasówką od południa walory przyrodnicze są bardzo zbliżone (dolina Dzkiej Orlicy – tab. 3), to kilkanaście lat temu tylko Lasówka posiadała miejscowe plany zagospodarowania przestrzennego z dużą powierzchnią terenów przeznaczonych pod zabudowę jednorodzinną i rekreacyjną. O takim kierunku działań gminy zdecydowała z kolei bliskość centrum sportów zimowych, jakim jest sąsiadujący z Lasówką Zieleniec. W pozostałych wsiach doliny Dzkiej Orlicy przyrost nowej zabudowy jest wyraźnie niższy (tab. 3).



**Fot. 2.** Nowa rozproszona zabudowa na terenie Lasówki w większości nie odtwarza pierwotnego układu wsi  
*Scattered pattern of new houses in Lasówka mostly did not follow the former structure of built-up areas in the village*

Nowym zjawiskiem ostatnich lat, niewystępującym nigdzie indziej na terenie Polski, jest wystawianie przez gminy na sprzedaż całych wyludnionych wsi. Pierwszą wsią, której dawny obszar w większości znalazł się w ręku jednego inwestora, były Piaskowice, w latach 70. XX w. uznane za wieś zanikłą (Plewniak 1978). Obecnie na ich terenie powstało kilka nowych domów letniskowych oraz trwa tworzenie rozległego kompleksu rekreacyjnego ze stawami. Przez blisko 10 lat na sprzedaż wystawiona była również wieś Wrzosówka, wyludniona w latach 70. XX w. Zamierzeniem gminy było sprzedanie terenu całej wsi jednemu inwestorowi (inf. ustna z Urzędu Gminy Łądek-Zdrój), jednak nie znalazł się na to chętny, co tłumaczyć można trudnościami z dojazdem do wysoko położonej wsi, zwłaszcza w zimie, brakiem infrastruktury wodociągowo-kanalizacyjnej oraz położeniem na terenie Śnieżnickiego Parku Krajobrazowego, a jednocześnie na obszarze Natura 2000, co utrudnia prowadzenie inwestycji. W efekcie w ubiegłym roku na terenie wsi rozpoczęto budowę dwóch nowych domów, należących do indywidualnych właścicieli. Pozytywnie natomiast zakończył się, trwający od 2008 r., proces sprzedaży wyludnionej od ponad 50 lat wsi Rogóżka (fot. 3). W 2016 r. teren ten nabył, za 12,5 mln zł, prywatny inwestor. Na chwilę obecną nie wiadomo jednak dokładnie, co powstanie w miejscu dawnej wsi; w miejscowym planie zagospodarowania przestrzennego jest to teren przeznaczony pod zabudowę mieszkaniową jednorodzinną oraz obiekty i usługi związane z obsługą ruchu turystycznego.



**Fot. 3.** Obszar sprzedanej w 2016 r. wsi Rogózka. Skupiska drzew wyznaczają miejsca ruin dawnej zabudowy  
*The area of recently sold Rogózka village. Clusters of trees indicate places of former buildings' ruins*

Procesem, który trudno jest ująć ilościowo, rozpowszechnionym w ostatnich latach w całym regionie kłodzkim, jest przeprowadzanie remontów wielu przedwojennych gospodarstw, w większości z zachowaniem tradycyjnej architektury regionalnej. Mimo że wiele starych budynków uległo zniszczeniu w okresie powojennym (w wyniku opuszczenia lub celowych rozbiórek), to obserwowane liczne przykłady renowacji dawnych zabudowań należy uznać za bardzo pozytywne zjawisko, stanowiące wyraźne odwrócenie wcześniejszych tendencji, gdy w okresie pierwszych kilku powojennych dekad praktycznie nie podejmowano żadnych większych prac remontowych. Obok wykupywania i remontowania starych domostw przez napływowych mieszkańców miast, istotnym czynnikiem jest też niewątpliwie znacznie większe „zakorzenienie” trzeciego powojennego pokolenia mieszkańców w porównaniu z poczuciem tymczasowości i braku stabilizacji pierwszych osadników po 1945 r. (informacje ustne od lokalnej ludności).

Jednym z bardziej niezwykłych przykładów odrodzenia wyludnionej wsi w zupełnie nowej postaci jest Kociołek. Niegdyś stanowił samodzielną wieś, natomiast jeszcze w okresie przedwojennym został przyłączony do sąsiedniego, większego Darnkowa (stąd nie jest uwzględniony w tab. 1) i stopniowo uległ całkowitemu wyludnieniu, a zabudowa – degradacji. Jednak od połowy lat 90. XX w. obserwowany jest ponowny rozwój dawnej wsi, która obecnie stała się ośrodkiem odosobnionym prowadzonym przez Związek Buddyjski Khordong w Polsce. Zbudowane zostały liczne nowe obiekty, związane zarówno z praktykami buddyjskimi (gompa, stupa), jak i zapleczem gospodarczo-administracyjnym oraz mieszkalno-sanitarnym dla gości odwiedzających ośrodek. Ponadto w bliskim sąsiedztwie ośrodka powstały nowe domy jednorodzinne zamiesz-

kiwane stale lub okresowo przez osoby związane z Ośrodkiem. W ten sposób ukształtowała się zupełnie nowa struktura przestrzenno-funkcjonalna wsi uznawanej jeszcze do niedawna za zanikłą.

### **Rozwój infrastruktury turystycznej**

W ostatnich kilkunastu latach na ziemi kłodzkiej obserwuje się również wyraźne ożywienie budownictwa hotelowego i pensjonatowego oraz nowej infrastruktury turystycznej, głównie związanej z narciarstwem. Największe nasilenie tych procesów obserwować można w okolicach Stronia Śląskiego (ośrodki narciarskie „Czarna Góra” i „Kamienica”) oraz w Zieleńcu, a także w miejscowościach uzdrowskowych i w ich najbliższym otoczeniu (Szymtkie 2015). Jedne z największych przemian zagospodarowania objęły dwie silnie wyludnione wsie, uznane w latach 90. XX w. za zanikające (Staffa i in. 1993) – Janową Górę i Sienną. Nie obserwuje się w nich wyraźnego przyrostu stałych mieszkańców – wyludnienie Janowej Góry w porównaniu z okresem przedwojennym utrzymuje się na poziomie 97%, w Siennej – 95% (powojenne minimum było na poziomie 96% – tab. 1). Jednak zmiany w liczbie budynków, w tym głównie wielkogabarytowych, są jednymi z najbardziej spektakularnych i o największym zasięgu w odniesieniu do całości obszarów wiejskich ziemi kłodzkiej (fot. 4). Rozwój tych terenów planowany był już w latach 70 XX w., kiedy w rejonie Czarnej Góry miał powstać kompleks sportowo-rekreacyjny określany mianem „drugiego Zakopanego” (Salwicka 1983). Pierwsze większe prace w tym kierunku rozpoczęły się jednak dopiero 20 lat później, a nasiliły się w ostatnich kilku latach. Dalsze plany wielkoskalowych inwestycji obejmują również teren sąsiedniej Białej Wody.

### **Niematerialny wymiar odradzania zanikłych wsi**

Obserwowany w ostatnich latach wzrost zainteresowania historią regionu oraz jego kulturowym dziedzictwem zaowocował również innymi, mniej wymiernymi formami, w jakich zanikłe wsie zaczynają ponownie funkcjonować w społecznej świadomości. Przykładem są dwie ścieżki dydaktyczno-historyczne – w Czerwonym Strumieniu i Ostrej Górze (dawna kolonia Pasterki), utworzone w 2013 r. jako efekt niezależnych inicjatyw lokalnych stowarzyszeń. Prowadzą one przez tereny zanikłej zabudowy i przy pomocy umieszczonych w terenie tablic informacyjnych i starych fotografii przybliżają krajobrazy nieistniejących wsi oraz życie ich dawnych mieszkańców. Innym przykładem jest wyludnione Karpno i Wrzosówka. Zachowane w nich kościółki, wyremontowane na przełomie XX/XXI w. z inicjatywy mieszkańców i lokalnych liderów, będące pod opieką leśników i strażaków oraz mieszkańców pobliskich miejscowości, stały się nie tylko ponownie miejscami kultu (w obu kościołach kilka razy w roku odbywają się nabożeństwa), ale również miejscami spotkań okolicznej ludności i celem spacerów dla kuracjuszy z Łądko-Zdroju i turystów (fot. 5). Niematerialną wartość wyludnionych terenów, a jednocześnie ich nieprzemijającą obecność w społecznej świadomości, ilustruje również przykład Stowarzyszenia Miłośników Wrzosówki z siedzibą w Poznaniu, które zawiązało się w celu obrony terenów dawnej wsi przed planowaną intensywną zabudową, w tym infrastrukturą narciarską. Pokazuje to jednocześnie, jak daleki jest zasięg oddziaływania wsi, która praktycznie nie istnieje.



**Fot. 4.** Zmiana struktury funkcjonalno-przestrzennej wyludnionej wsi. Apartamentowce w Siennej w trakcie budowy  
*Changes in the spatial and functional structure of a depopulated village. Apartments under construction in the village of Sienna*



**Fot. 5.** Odnowiony kościółek w zanikłej wsi Karpno ponownie pełni funkcje religijno-społeczne  
*Renovated church in a depopulated village of Karpno again fulfills its religious and social function*

## Dyskusja

Mimo trwającej od ponad stu lat tendencji do wyludniania regionu kłodzkiego w ostatnich kilkunastu latach obserwowane są również wyraźne oznaki lokalnego ożywienia społeczno-gospodarczego. W niniejszym opracowaniu skoncentrowano się przede wszystkim na przemianach ludnościowo-osadniczych, które znajdują swój konkretny wyraz w krajobrazie. Procesy te są bardzo przestrzennie zróżnicowane, można wręcz mówić o tendencji do ich polaryzacji, co typowe jest również dla innych obszarów Polski (Bański i Wesołowska 2010). W centralnych częściach regionu – wokół miast, uzdrowisk, w większych wsiach i wzdłuż głównych osi komunikacyjnych – zarówno skala wyludnienia była najmniejsza w całym regionie, jak i obecnie najbardziej dynamiczny jest przyrost nowej zabudowy jednorodzinnej. Zachodzące tu zjawiska w dużym stopniu można określić mianem suburbanizacji, obejmującej również obszary wokół średnich i małych miast (Kajdanek 2012; Szmytkie i Tomczak 2017). Jednocześnie na terenach peryferyjnych – położonych wyżej w górach, o trudniejszym dostępie komunikacyjnym czy blisko granicy państwowej – skala depopulacji była wyższa (wyludnienie wyniosło powyżej 90%), natomiast rozprzestrzenienie nowych tendencji ludnościowo-osadniczych słabsze, czego wyrazem jest m.in. znacznie mniejsza liczba budowanych nowych domów jednorodzinnych w porównaniu z centralną częścią regionu. Nowa zabudowa na terenach peryferyjnych ma głównie charakter drugich domów, podczas gdy w większych wsiach w pobliżu centrum regionu przeznaczona jest przede wszystkim na zamieszkanie stałe. Należy jednak podkreślić, że dynamika przyrostu nowej zabudowy i stopień nasycenia nią przestrzeni są na ziemi kłodzkiej znacznie niższe niż w Karpatach, gdzie nadmierny rozwój drugich domów znacząco obniżył walory krajobrazowe obszarów górskich oraz stał się przyczyną wielu konfliktów przestrzennych (Mika 1997; Mika i Faracik 2008).

Powszechne na całym obszarze są remonty i odnawianie starej zabudowy, przy czym ponownie – w większych wsiach, w części centralnej celem jest ich stałe użytkowanie, a na terenach peryferyjnych odnowione stare domy są przeznaczane głównie na pobyt czasowy, co jest powszechnym zjawiskiem również w wielu innych rejonach Polski (Kowalczyk 1994; Czarnecki i Heffner 2008; Heffner i Czarnecki 2011). Jednocześnie w całym regionie, tuż obok odnowionych tradycyjnych chałup i wybudowanych nowych domów, nadal w wielu miejscach można zobaczyć ruiny dawnych zabudowań, opuszczone budynki ulegające stopniowej degradacji lub tradycyjne chaty, co prawda zamieszkałe, ale w złym stanie technicznym ze względu na brak jakichkolwiek remontów w okresie powojennym. Procesy ożywienia i rozbudowy współwystępują więc, nierzadko w bliskim sąsiedztwie, z procesami postępującej degradacji. Co prawda aktualnie powierzchnia obszarów zabudowanych odpowiada ilościowo tej z okresu maksimum zaludnienia pod koniec XIX w., jednak znacząco zmienił się jej układ przestrzenny i funkcje. Nowo powstające budynki pełnią przede wszystkim funkcje mieszkalne (stałe lub okresowe), natomiast nie są na ogół związane z gospodarczo-produkcyjną funkcją rolniczą. Również przeprowadzane remonty starych gospodarstw wiążą się często ze zmianą funkcji dawnych budynków gospodarskich na mieszkalną. Osadnictwo wyraźnie zeszło w doliny. Ubytek zabudowy w obrębie dawniej znacznie wydłużonych w górę dolin wsi łańcuchowych jest obecnie rekompensowany nowymi skupiskami zabudowy w strefach podmiejskich miast, a ich układ przestrzenny jest w wielu przypadkach nieregularny i rozproszony.



Rozpraszanie nowego osadnictwa obserwuje się również na pozostałych obszarach wiejskich. W przypadku niektórych wsi miejscowe plany zagospodarowania przestrzennego regulują tę kwestię i dopuszczają nową zabudowę wyłącznie w granicach pierwotnego siedliska wsi – w tym kontekście można mówić o faktycznym odtwarzaniu dawnego układu przestrzennego i uzupełnianiu ubytków, które były efektem wcześniejszego wyludnienia (Latocha 2013). Jednak w wielu przypadkach nie stosuje się tej reguły i zamiast odtwarzania ciągu zabudowy łańcuchowej pojawiają się nowe budynki w wyższych położeniach stokowych, położone poza granicami pierwotnego siedliska wsi, często w izolacji. Dotyczy to przede wszystkim zabudowy rekreacyjnej, która ze zrozumiałych względów lokowana jest w miejscach najbardziej atrakcyjnych krajobrazowo. Jednocześnie jednak zaburza to tradycyjny układ zabudowy wiejskiej, a nowe budynki stają się często nowymi dominantami w krajobrazie, co jest szczególnie niepożądane – a mimo to występuje – na obszarach objętych ochroną krajobrazową (Śnieżnicki Park Krajobrazowy, Obszar Chronionego Krajobrazu Gór Bystrzyckich i Orlickich). Kolejnym problemem jest częsty brak dopasowania nowej zabudowy do tradycyjnej architektury regionalnej. Szczególnie widoczne jest to w granicznej dolinie Dzikiej Orlicy, gdzie zabudowa po stronie czeskiej ma obowiązek być dopasowana do tradycyjnej architektury typowej dla tego mikroregionu kulturowego i stworzono w tym celu specjalne wzorce budownictwa. Kontrastuje z nią natomiast zabudowa po stronie polskiej, gdzie wiele nowo wzniesionych domów reprezentuje albo styl typowy dla innych regionów, albo – w większości – budownictwo standardowe, bez jakichkolwiek cech regionalnych. W tym kontekście pojawia się pytanie, na ile można mówić o odradzaniu wsi – nowe budownictwo co prawda pojawia się, jednak w wielu przypadkach nie nawiązuje ono ani do tradycyjnego układu przestrzennego, ani do regionalnej architektury. Warto w tym miejscu także dodać, że rozwój zabudowy rekreacyjnej po polskiej i czeskiej stronie granicy miał zupełnie inny przebieg. W Sudetach czeskich popularność drugich domów notuje się już od lat 60. XX w., przy czym – w przeciwieństwie do strony polskiej – w większości przypadków stawały się nimi stare, przedwojenne budynki, co pozwoliło na utrzymanie tradycyjnej zabudowy i zapobiegło masowemu wznoszeniu nowych obiektów (Fialová 2003; Vágner i in. 2011).

Podobne procesy obserwować można odnośnie rozwoju infrastruktury turystycznej, czego najbardziej radykalnym przykładem jest otoczenie ośrodka narciarskiego „Czarna Góra”. W trzech sąsiadujących ze sobą, silnie wyludnionych wsiach (Janowa Góra, Sienna, Biała Woda) obserwuje się co prawda w ostatnich latach bardzo intensywny rozwój zabudowy hotelowej i pensjonatowej oraz infrastruktury narciarskiej, natomiast przyrost liczby stałych mieszkańców jest niewielki, podobnie jak nowo wybudowanych domów jednorodzinnych (łącznie 5 wydanych pozwoleń w okresie 1973–2012). Zmieniła się także funkcja wsi – dominująca w okresie powojennym działalność rolnicza została zastąpiona funkcją usługową. Można to w pewnym sensie uznać za odrodzenie się funkcji letniskowej, jaką miejsca te pełniły w okresie przedwojennym, przy czym wówczas miała ona znaczenie dodatkowe względem przeważającego na tym obszarze rolnictwa. Nowo zbudowane obiekty noclegowo-gastronomiczne w większości nie znajdują się w obrębie pierwotnych siedlisk wsi, a na ich dawnych terenach rolniczych – nie nastąpiło więc odtworzenie oryginalnej struktury przestrzennej. Ponadto ich architektura w większości nie jest dopasowana do otaczającego krajobrazu – jest to szczególnie rażące w przypadku kompleksu kilkupiętrowych apartamentowców „Czarna Góra”. Można więc stwierdzić, że w miejsce trzech zanikłych/zanikających wsi ukształtowała się zupełnie nowa przestrzeń, z nową strukturą

i funkcjami. Czy więc wieś „odrodziła się” czy „narodziła się” nowa forma i jakość? Trudno też mówić o rewitalizacji, bo zmiany, jakie nastąpiły, bardziej służą osobom z zewnątrz, przyjeżdżającym na kilka dni na wypoczynek oraz prywatnym inwestorom i właścicielom infrastruktury turystycznej, a nie stałym mieszkańcom. Mimo że potencjalnie zyskali oni nowe miejsca pracy, to działania te nie były skierowane specjalnie na potrzeby lokalnej ludności, a ponadto wyraźna jest przewaga korzyści dla osób z zewnątrz niż miejscowych, co nie spełnia kryteriów istoty rewitalizacji. Podobna sytuacja występuje w omówionym wcześniej Kociołku, gdzie w miejsce zanikłej wsi rolniczej rozwinęło się buddyjskie centrum medytacyjno-szkoleniowe.

Analiza procesów zachodzących we wsiach o największym stopniu wyludnienia również pokazuje, że są one przestrzennie bardzo zróżnicowane, zarówno pod względem rodzaju zjawisk, jak i ich dynamiki. Można je zaklasyfikować do następujących grup: (1) remonty starych zabudowań, (2) powstanie nowych domów jednorodzinnych – na zamieszkanie stałe lub okresowe, (3) pojawienie się nowej infrastruktury turystycznej, w tym zabudowy hotelowej i pensjonatowej, (4) wzrost liczby mieszkańców, (5) sprzedaż całych wsi pod inwestycje jednemu inwestorowi, (6) odnowienie dawnych budowli sakralnych w nieistniejących wsiach, które zaczęły obecnie pełnić dodatkowe funkcje społeczne, (7) odrodzenie zanikłych wsi w sposób symboliczny poprzez utworzenie w nich ścieżek dydaktycznych, promujących krajobraz kulturowy. Procesy te mogą ze sobą współwystępować, jednak w wielu przypadkach dla danej wsi charakterystyczne jest wyłącznie jedno z zaprezentowanych zjawisk, co pokazuje, jak bardzo różnorodne ścieżki rozwoju przybierają współcześnie obszary wyludnione.

W większości wsi z tej grupy odnotowano pojawienie się w ostatnich latach nowych domów jednorodzinnych, choć ich liczba jest na ogół niewielka i wynosi od 1 do maksymalnie kilkunastu wydanych pozwoleń na budowę w całym analizowanym okresie w przypadku wsi (Jodłów, Mostowice) o długich tradycjach letniskowych (tab. 1). Większość nowych domów ma charakter rekreacyjny i zamieszkiwane są okresowo. Natomiast w siedmiu wsiach w okresie powojennym nie pojawił się żaden nowy dom, choć w niektórych wyremontowano, przynajmniej częściowo, stare budynki. W jednej z nich rozbudowa rozpocznie się być może w bliskiej przyszłości – dotyczy to sprzedanej niedawno Rogóżki. Brak nowej zabudowy jednak wcale nie musi oznaczać stagnacji. Przykładowo, w Marcinkowie sześciu stałych mieszkańców ma łącznie największe stado bydła w całej gminie Bystrzyca Kłodzka. Z kolei w Zimnych Wodach, mimo braku nowej zabudowy, pojawili się po latach wyludnienia pierwsi mieszkańcy, i dwa stare budynki zostały wyremontowane. Wyraźny wzrost liczby mieszkańców odnotowały wsie Bielice i Taszów, które w latach 80. XX w. były ważnymi lokalnymi centrami migracji wewnętrznych – wyremontowano tu wiele starych chałup oraz powstały nowe domy. Natomiast Czerwony Strumień, Ostra Góra (dawna kolonia Pasterki), Karpno i Wrzosówka, mimo całkowitego wyludnienia, nadal/pównownie funkcjonują w społecznej świadomości. Stały się one miejscami często odwiedzanymi zarówno przez okolicznych mieszkańców, jak i turystów, ze względu na edukacyjne walory tych miejsc (Czerwony Strumień i Ostra Góra) oraz na istnienie swoistego *genius loci*, m.in. dzięki zachowaniu zabytków dziedzictwa kulturowego, które aktualnie pełnią istotną funkcję integrującą lokalną społeczność (Karpno, Wrzosówka). Skrajnymi przypadkami są Biała Woda, Sienna i Janowa Góra, w których nastąpiło największe ze wszystkich wsi w tej grupie nasilenie procesów inwestycyjnych, prowadzące do całkowitego przemodelowania struktury funkcjonalno-przestrzennej tych obszarów.

## Podsumowanie

W okresie powojennym obszar ziemi kłodzkiej poddany był różnorodnym trendom przemian ludnościowo-osadniczych. Z jednej strony postępowało wyludnianie wyżej położonych obszarów wiejskich i degradacja starej zabudowy, z drugiej – w ostatnim czasie obserwuje się zarówno przyrost nowej zabudowy, jak i lokalnie także liczby ludności. Wyraźnie w tych tendencjach zaznacza się przełom roku 1989, od kiedy nasilił się proces budownictwa nowych domów jednorodzinnych oraz infrastruktury turystycznej. Jest on jednak bardzo nierównomiernie rozłożony w przestrzeni, z wyraźnym podziałem na centrum i peryferie regionu. Z kolei na całym obszarze ziemi kłodzkiej powszechnie obserwuje się procesy modernizacji i remonty starych zabudowań, liczne wsie uczestniczą w programie „Odnowy wsi dolnośląskiej”. Czy jednak można mówić o odradzaniu się wsi zanikłych i silnie wyludnionych?

W świetle zaprezentowanych powyżej zjawisk, z pewnością można stwierdzić lokalne oznaki ożywienia gospodarczo-społecznego na większości tych obszarów. Przybierają one różnorodną postać, zgodnie z typologią tych procesów przedstawioną w artykule. Przyjmując definicję odrodzenia się, jako rozpoczęcia życia na nowo i poprawy swojego funkcjonowania można uznać, że mamy do czynienia z odradzaniem się wyludnionych wsi w wymiarze przestrzenno-krajobrazowym. Pojawia się nowa zabudowa, remontowane są stare budynki, zamieszkują w nich nowi (stali lub okresowi) mieszkańcy, a część wsi zaczyna pełnić nowe funkcje, związane głównie z turystyką i rekreacją. Przyjmując jednak definicję odrodzenia jako powrotu do dawnych wartości, znacznie mniej wsi można uznać za faktycznie „odrodzone”. Nowa zabudowa często nie nawiązuje ani do tradycyjnego siedliska wsi, ani do architektury regionalnej, z kolei nowe funkcje dalekie są od dominującej w okresie powojennym tradycyjnej gospodarki wiejskiej. W tym kontekście powinno się mówić raczej o „narodzeniu się” wsi w nowych formach przestrzenno-funkcjonalnych, a nie o ich „odrodzeniu”. Niemniej wzrost zainteresowania terenami wyludnionymi w ostatnich latach jest faktem i przybiera postać zarówno nowych inwestycji, jak i bardziej niematerialny wymiar istnienia wyludnionych wsi w społecznej świadomości i ich roli kulturo i społecznotwórczej, a w skrajnych przypadkach – wystawienia na sprzedaż całych zanikłych wsi. Jednak mimo przykładów ożywienia społeczno-gospodarczego obszarów silnie wyludnionych, powrót do przedwojennego poziomu zaludnienia i zagospodarowania wydaje się w większości przypadków mało prawdopodobny.

---

*Praca częściowo finansowana ze środków budżetowych na naukę w latach 2010–2014 jako projekt badawczy nr N N306 384539 pt. „Zmiany użytkowania terenu na obszarze gór średnich – przyrodnicze uwarunkowania i konsekwencje; na przykładzie ziemi kłodzkiej”.*

*Autorka składa podziękowania dr Monice Wesołowskiej za pomoc w pozyskaniu części powojennych danych statystycznych oraz mgr Monice Roszczewskiej i mgr Kacprowi Janczewiczowi za pomoc w opracowaniu materiałów kartograficznych. Podziękowania kieruję również do anonimowych recenzentów, których uwagi przyczyniły się do ulepszenia pierwotnej wersji artykułu.*

## Literatura

- Bański J., Stola W.**, 2002, *Przemiany struktury przestrzennej i funkcjonalnej obszarów wiejskich w Polsce*, Studia Obszarów Wiejskich, 3, IGIPIZ PAN, Warszawa.
- Bański J., Wesołowska M.**, 2010, *Transformations in housing construction in rural areas of Poland's Lublin region – Influence on the spatial settlement structure and landscape aesthetics*, Landscape and Urban Planning, 94, s. 116–126.
- Ciolek S.**, 1991, *Sudety. Obszar problemowy*, Acta Universitatis Wratislaviensis, 1236, Studia Geograficzne, 51.
- Ciolek S.**, 1995, *Zmiany ludnościowe i osadnicze w Sudetach*, Acta Universitatis Wratislaviensis, 1730, Prace Instytutu Geograficznego, seria B, 12, s. 51–64.
- Czarnecki A., Heffner K.**, 2008, „*Drugie domy*” a zrównoważony rozwój obszarów wiejskich, *Wies i Rolnictwo*, 4, s. 29–46.
- Eberhardt P.**, 1989, *Regiony wyludniające się w Polsce*, Prace Geograficzne, IGIPIZ PAN, 148, Warszawa.
- Fialová D.**, 2003, *Regional differentiation of second housing transformation in Czechia*, Acta Universitatis Carolinae, Geographica, 1, s. 59–65.
- Getterowa H.**, 1949, *Wyludnianie się powiatu bystrzyckiego za czasów niemieckich*, *Rocznik Kłodzki*, 2, s. 122–129.
- Heffner K.**, 2016, *Zmiany przestrzenne na obszarach wiejskich w Polsce w okresie transformacji i po wejściu do Unii Europejskiej*, [w:] K. Heffner, B. Klemens (red.), *Obszary wiejskie. Wiejska przestrzeń i ludność. Aktywność społeczna i przedsiębiorczość*, Studia Komitetu Przestrzennego Zagospodarowania Kraju PAN, 167, s. 12–27.
- Heffner K., Czarnecki A.** (red.), 2011, *Drugie domy w rozwoju obszarów wiejskich*, Instytut Rozwoju Wsi i Rolnictwa Polskiej Akademii Nauk, Warszawa.
- Jerkiewicz A., Krawiec K., Zagórzdon A.**, 1979, *Zmiany ludnościowe i osadnicze w Regionie Kłodzkim*, Komitet Zagospodarowania Ziemi Górskich PAN, Zeszyty Problemowe Postępów Nauk Rolniczych, 223.
- KajdaneK K.**, 2012, *Suburbanizacja po polsku*, Wyd. Nomos, Kraków.
- Kościk E.**, 1990, *Osadnictwo wiejskie na ziemi kłodzkiej w latach 1945–1949*, Acta Universitatis Wratislaviensis, 832, Historia, 53, s. 99–116.
- Kościk J.**, 1990, *Przemiany demograficzno-osadnicze na ziemi kłodzkiej w XIX w.*, Acta Universitatis Wratislaviensis, 832, Historia, 53, s. 85–98.
- Kowalczyk A.**, 1994, *Geograficzno-społeczne problemy zjawiska „drugich domów”*, Wyd. Uniwersytetu Warszawskiego, Warszawa.
- Latocha A.**, 2010, *Współczesne zmiany kulturowo-przyrodnicze obszarów pogranicza na przykładzie Sudetów*, *Problemy Ekologii Krajobrazu*, 26, s. 181–194.
- Latocha A.**, 2013, *Wyludnione wsie w Sudetach. I co dalej?*, *Przegląd Geograficzny*, 85, 3, s. 323–346.
- Latocha A.**, 2015, *Zmiany ludnościowo-osadnicze na Ziemi Kłodzkiej w ostatnich 150 latach – problemy metodyczne*, [w:] R. Gładkiewicz, O. Felcman, *Historyczne i współczesne problemy Ziemi Kłodzkiej. Studia i materiały, cz. I*, wyd. ARGi, Wrocław-Kłodzko-Praga, s. 81–96.
- Mika M.**, 1997, *Drugie domy w Beskidzie Śląskim*, *Turizm*, 7, 1, s. 25–42.
- Mika M., Faracik R.**, 2008, *Second homes as a factor of the transformation of rural areas in the Polish Carpathians*, *Folia Geographica*, 12, s. 245–255.
- Miszewska B.**, 1989, *Zmiany zaludnienia Sudetów w okresie powojennym*, *Czasopismo Geograficzne*, 60, 2, s. 135–145.

- Niedźwiecka-Filipiak I., Kuriata Z.**, 2010, *Architektura krajobrazu w Programie Odnowy Wsi Opolskiej*, Wyd. Uniwersytetu Przyrodniczego, Wrocław.
- Plewniak W.**, 1978, *Zmiany w środowisku geograficznym doliny Dzikiej Orlicy w Górach Bystrzyckich wywołane wyludnieniem wsi*, Acta Universitatis Wratislaviensis, 324, Prace Instytutu Geograficznego, seria B, 2, s. 97–109.
- Rosner A.**, 2012, *Zmiany rozkładu przestrzennego zaludnienia obszarów wiejskich. Wiejskie obszary zmniejszające zaludnienie i koncentrujące ludność wiejską*, Instytut Rozwoju Wsi i Rolnictwa Polskiej Akademii Nauk, Warszawa.
- Salwicka B.**, 1978, *Zmiany w zaludnieniu i użytkowaniu ziem wsi górskich Masywu Śnieżnika w strefie granicy rolno-leśnej*, Acta Universitatis Wratislaviensis, 324, Prace Instytutu Geograficznego, seria B, 2, s. 71–87.
- Salwicka B.**, 1983, *Zmiany w zaludnieniu i użytkowaniu gruntów wsi górskich na wybranych obszarach przygranicznych Sudetów Kłodzkich*, Acta Universitatis Wratislaviensis, 506, Studia Geograficzne, 32, s. 23–30.
- Staffa M.** (red.), 1993, *Słownik geografii turystycznej Sudetów, t. 16, Masyw Śnieżnika i Góry Bialskie*, Wydawnictwo PTTK „Kraj”, Warszawa.
- Staffa M.** (red.), 1996, *Słownik geografii turystycznej Sudetów, t. 13, Góry Stołowe*, Wydawnictwo PTTK „Kraj”, Warszawa.
- Szmytkie R.**, 2015, *Wiejska baza noclegowa powiatu kłodzkiego*, Zeszyty Naukowe Wyższej Szkoły Bankowej we Wrocławiu, 15, 2, s. 245–260.
- Szmytkie R., Tomczak P.**, 2015, *Współczesne tendencje zmian ludnościowych i funkcjonalnych na obszarach wiejskich Ziemi Kłodzkiej*, Studia Obszarów Wiejskich, 37, s. 181–194.
- Szmytkie R., Tomczak P.**, 2017, *Revival of rural settlements in Kłodzko land*, Geographia Polonica, 90, 3, s. 319–333.
- Vágnér J., Müller D.K., Fialová D.**, 2011, *Second home tourism in light of the historical-political and socio-geographical development of Czechia and Sweden*, Geografie, 116, 2, s. 191–210.
- Wesołowska M.**, 2006, *Rozwój budownictwa mieszkaniowego a przemiany przestrzenne wsi województwa lubelskiego*, Studia Obszarów Wiejskich, 10, IGiPZ PAN, Warszawa.
- Wesołowska M.**, 2016, *Depopulacja wsi – szansa czy zagrożenie dla przestrzeni wiejskiej?*, Studia KPZK, 167, s. 250–273.
- Wilczyński R.**, 2000, *Odnowa wsi perspektywą rozwoju obszarów wiejskich w Polsce – doświadczenia województwa opolskiego*, Poznań.
- Wilczyński R.**, 2008, *Programy odnowy wsi w Polsce*, [w:] J. Wilkin., I. Nurzyńska (red.), *Polska wieś 2008. Raport o stanie wsi*, Warszawa, s. 99–116.
- Zagożdżon A.**, 1988, *Kilka uwag o obszarach problemowych*, Biuletyn KPZK, 138, *Gospodarka przestrzenna, region, lokalność*, s. 137–147.
- Zagożdżon A.**, 1990, *Wybrane problemy ludnościowe Sudetów na tle rozwoju regionalnego*, Studia KPZK PAN, 96, s. 95–111.

## Summary

The aim of the study was to assess the changes of population and settlement pattern, which occurred in the Kłodzko region in the post-war period. Particular attention was paid to villages that have been severely depopulated or vanished – the research question was whether the processes that are taking place in such places today can be described as

rural revival. The analysis was based on statistical data from pre- and post-war censuses, pre-war and contemporary cartographic materials and data on annual permits issued for single-family housing development. Fieldwork has also been carried out, including inventory and interviews.

In the post-war period polarization of population-settlement processes took place. In the periphery there was depopulation and degradation of buildings, while in the center of the region and around the cities an increase in new buildings was observed, which intensified after 1989. Repair and modernization of old buildings have also become common since that time. In most of the vanished and heavily depopulated villages, some social and economic movements have taken place in recent years. The article presents typology of processes currently observed in these areas. This allows to conclude that in the spatial-landscape dimension one may ascertain revival of some villages in the context of appearing new buildings and residents or renovations of old farmsteads. However, the type and function of the new developments and their layout often do not refer to the old structure and function of the village, thus they do not represent the literal revival of the previous functional-spatial system. Some depopulated villages also have important cultural and social functions.