

Natalia Rudyka

Kołty jako element sztuki jubilerskiej dawnej Rusi. Stan i perspektywy badań*

Ważnym elementem kultury materialnej dawnej Rusi, stanowiącym uzupełnienie ubioru, były luksusowe wyroby złotnicze. Składały się na nie różne typy ozdób: diademy, barmy, naszyjniki, *oczelja* (pol. naczółki), kołty, rjasny, zausznice, bransolety i pierścionki (ryc. 1). Ponieważ kołty, a także wzmiankowane inne elementy biżuterii są typowe tylko dla Rusi, wymagają wyjaśnienia.



Ryc. 1. Ozdoby ze skarbów kijowskich, XII–początek XIII w., za: *Muzeum Historycznych Skarbów Ukrainy. Katalog*, 2004

Fig. 1. Jewellery from Kiev hoards, the 12th–early 13th c., after: *Muzeum Historycznych Skarbów Ukrainy. Katalog*, 2004

* Artykuł powstał w ramach programu stypendialnego „Thesaurus Poloniae” realizowanego w Międzynarodowym Centrum Kultury. Autorka dziękuje Dyrekcji MCK za udzielone stypendium. Pierwsza wersja artykułu była referowana 6 czerwca 2016 r. w Instytucie Historii UJ na wspólnym zebraniu Zakładu Nauk Pomocniczych Historii oraz Krakowskiego Oddziału Polskiego Towarzystwa Heraldycznego.

Kołt (*колт* — ukr., ros., biał.) był prestiżowym elementem kobiecej biżuterii XI–początku XIII wieku, najczęściej w formie dołączanej do nakrycia głowy złotej albo srebrnej zawieszki, o średnicy 30–60 mm, często zdobionej granulacją filigranową, emaliami, niello. Znane były kołty okrągłe i w kształcie gwiazdy (gwiaździste), ze złota i srebra oraz nieliczne z metali nieszlachetnych. Dalej w artykule pomijam kołty gwiaździste, gdyż mają one odmienną konstrukcję. Inaczej robiono ich płytki, a kabląk wykonywano jak w zausznicach charakterystycznych dla XI–XIII w., poza tym nie mają one dekoracji z treścią symboliczną oraz ornamentów. Poszczególne egzemplarze (zarówno złote, jak i srebrne) różnią się między sobą nie tylko sposobem dekorowania końcowych partii ramion, ale także konstrukcją elementów służących do zawieszania.

Kołty zawsze wytwarzane były parami. Były puste w środku, prawdopodobnie wkładano tam aromatyczne substancje dla utrzymywania przyjemnego zapachu.

Ściśle związane z kołtami są rjasny — rodzaj zawieszania dla kołtów. Z kolei oczela — rodzaj diademu, do którego przywieszano rjasny, zakończone były dowieszonymi kołtami. Oczela wraz z rjasnami i kołtami stanowiły kompletne nakrycie głowy kobiet należących do wyższego stanu. Barmy zaś to rodzaj kolii składającej się z medalionów i paciorków.

Kołty były wykonywane przez wybitnych jubilerów, prezentowały wysoki poziom artystyczny i stanowiły ważną część skarbów datowanych na okres XI–XIII wieku. Jednym z podstawowych problemów jest datowanie tej biżuterii. Najważniejsze ozdoby charakteryzowały się niezmiennością formy i treści, nie podlegały widocznym zmianom, były używane przez dłuższy czas, mogły być dziedziczone. Dla każdego rodzaju ozdób można jednak wydzielić formy najwcześniejsze¹.

W XI–XII wieku Ruś miała bliskie kontakty polityczne, gospodarcze, kulturalne i artystyczne z Bizancjum². Władcy kijowscy znali zwyczaje bizantyjskiego dworu cesarskiego i starali się je naśladować, otaczając się takim samym splendorem jak bazyleus. Do Kijowa przyjeżdżali również greccy mistrzowie różnych zawodów, w tym jubilerzy, którzy pracowali na dworze Wielkiego Księcia Kijowskiego i jako wzorce wykorzystywali wyroby importowane z Bizancjum. Były one poddawane twórczym przekształceniom, zgodnie z lokalnymi gustami i upodobaniami. Stąd prototypów i wzorów m.in. dla ruskich kołtów należy szukać w sztuce jubilerskiej Bizancjum.

Skarby dawnej Rusi zostały dość wcześnie zauważone przez badaczy i już od pierwszej ćwierci XIX wieku trwa zainteresowanie tymi znaleziskami³. Wpływ na to w dużej mierze miała opisywana tu biżuteria. Skład skarbów pokazuje odmiennosc gustów różnych warstw społeczeństwa Rusi. Większość ozdób prestiżowych, w tym kołtów, znana jest ze skarbów, choć znajdowano je także w grobach oraz jako pojedyncze zabytki.

Stan badań nad poszczególnymi typami ruskich wyrobów jubilerskich jest zróżnicowany, tak jak zróżnicowane są dotychczasowe sposoby opracowania tego tematu. Są to zarówno katalogi skarbów, monografie poszczególnych egzemplarzy, jak i opracowania syntetyczne

¹ Г. Корзухина, *Русскиеклады IX–XIII вв.*, Москва–Ленинград 1954, s. 68.

² А. Банк, *Прикладное искусство Византии IX–XI вв.*, Москва 1978; Г. Бочаров, *Художественный металл Древней Руси*, Москва 1984; В. Даркевич, *Светское искусство Византии: Произведения византийского художественного ремесла в Восточной Европе X–XIII веков*, Москва 1975; В. Василенко, *Русское прикладное искусство*, Москва 1977; *The Glory of Byzantium*, red. H.C. Evans, W.D. Wixom, New York 1997.

³ Większość skarbów została odkryta w XIX wieku, często przez przypadkowe osoby. Z tego powodu wiele ozdób trafiło do osób, które nie były świadome wartości naukowej tych przedmiotów i starały się je jak najkorzystniej sprzedać. Dysponujemy w tej chwili tylko tą częścią skarbów, która znalazła się w muzeach. Więcej na ten temat: Н. Рудика, *Ювелірні вироби зі скарбу А.С. Анненкова в Києві в колекції Музею історичних коштностей України*, [w:] *Праці Центру пам'яткознавства НАН України і УТОPIK*, Випуск 28, Київ 2015, s. 158–165.

dotyczące techniki, symboliki oraz poziomu artystycznego tych ozdób. Jest to piśmiennictwo narastające przez niemal dwa stulecia, w kilku językach, interdyscyplinarne, obejmujące problematykę z zakresu archeologii, historii sztuki i historii, wymagające skonfrontowania, uporządkowania i wyznaczenia dalszych perspektyw badawczych. Kołtom w dotychczasowej literaturze poświęcono stosunkowo dużo uwagi, ale nie ma publikacji, która omawiałaby cały dotychczasowy dorobek w tym zakresie oraz prezentowałaby kierunki i możliwości przyszłych badań⁴.

Odpowiedników kołtów nie było w starożytnych ozdobach innych krajów. Jednakże N. Kondakow całkiem słusznie nawiązał do bizantyjskich kolczyków z VI–VII w. (bliskie ruskim kołtom poprzez konstrukcję — z dwóch lutowanych płytek, oraz przedstawienia — dwóch ptaków po obu stronach stylizowanego drzewa życia)⁵. Badacz ten jako pierwszy zwrócił uwagę na bizantyjski kołt z kolekcji I. Bałaszowa, jako najbliższy prototyp dla kołtów ruskich⁶. Osobne miejsce zajmuje kołt z miasta Kryłos⁷ (w literaturze przyjęła się jego nazwa „halicki”), który składa się z dwóch płytek, jak kołty ruskie, lecz emaliami wypełniona jest cała płytka w taki sam sposób, jak na bizantyjskim kołcie z kolekcji Bałaszowa. Po raz pierwszy kołt ten opublikowany został przez J. Pasternaka, który pisał o bizantyjskim pochodzeniu zabytku⁸. Halicki kołt jest jedyny w swoim rodzaju; trudno powiedzieć, czy jest to import bizantyjski, czy wyrób z początków produkcji ruskiej.

Po raz pierwszy termin kołt (*колт*) w źródłach pisanych pojawił się w gramocie nowogrodzkiej nr 335, datowanej na lata 1116–1134. W dokumencie tym znajduje się informacja o złotej ozdobie tego typu, za którą trzeba było zapłacić pół grzywny⁹. W literaturze historycznej nazwa ta funkcjonuje już od lat siedemdziesiątych XIX wieku¹⁰.

Wraz z odkrywaniem tego rodzaju ozdób na terenie Polski zaistniał problem terminologiczny¹¹. W polskim piśmiennictwie nazywano je bowiem różnie — kołtami, kołtkami oraz zausznicami, kolczykami, kolczykami łódkowatymi, także zausznicami torebkowymi, wisior-

⁴ Większość kołtów z metali szlachetnych okresu Rusi Kijowskiej znajduje się w następujących muzeach: Narodowym Muzeum Historii Ukrainy, Muzeum Historycznych Skarbów Ukrainy, Chmielnickim Obwodowym Krajoznawczym Muzeum, Czernihowskim Historycznym Muzeum im. V. Tarnowskiego, Narodowym Muzeum Historycznym i Orużejną Palatą na Kremlu w Moskwie, w Ermitażu i Narodowym Muzeum Rosyjskim w Petersburgu; nieliczne w Historyczno-architektonicznym Muzeum — rezerwacie w Riazaniu, w Muzeum Narodowym we Lwowie im. Andrzeja Szeptyckiego oraz w British Museum w Londynie i Muzeum Dumbarton Oaks w Waszyngtonie, Metropolitan Museum of Art w Nowym Jorku, w Muzeum Narodowym w Krakowie, Muzeum Historycznym w Sanoku i Muzeum Regionalnym im. dr Janusza Petera w Tomaszowie Lubelskim.

⁵ Н. Кондаков, *Русские клады: Исследования древностей великокняжеского периода*, Санкт-Петербург 1896, s. 195, rys. 109–111.

⁶ Н. Кондаков, op. cit., s. 196, 197, tabl. XIV.

⁷ Kryłos — wieś w obwodzie Iwano-Frankowskim, gdzie w średniowieczu był gród Halicz (IX–XIII wiek).

⁸ Я. Пастернак, *Старий Галич (археологічно-історичні досліді у 1850–1943 рр.)*, Краків–Львів 1944; tenże, *Старий Галич (археологічно-історичні досліді у 1850–1943 рр.)*, Івано-Франківськ 1998, s. 230, 231, 327, 345, tabl. XV:3, barwna wklejka między s. 182–183.

⁹ За: М.Седова, *Ювелирные изделия Древнего Новгорода (X–XV вв.)*, Москва 1981, s. 7.

¹⁰ [...] *Серьги-кольты, серьги-колодкою состояли из ушного кольца, которое оканчивалось в нижней части различной величины и различной формы бляхою, куватастою, круглой или на углы [...] что, собственно, и называлось колтом (колодка, брусок). К этому колту снизу прикреплялись подвески из жемчужных зерен, а самый колт всегда украшался финифтью или камнями, сут.* за: С. Рябцева, *Древнерусский ювелирный убор*, Санкт-Петербург 2005, s. 173.

¹¹ Podczas badań archeologicznych pod koniec lat dziewięćdziesiątych XX w. na terenie wczesnośredniowiecznego grodziska Horodyszczе w Trepczy koło Sanoka znaleziono dwa kołty. Na ten temat: J. Ginalski, *Para srebrnych ozdób kobiecego nakrycia głowy, tzw. kołtów, z grodziska «Horodyszczе» w Trepczy, gmina Sanok, stanowisko 2*, „Acta Archaeologica Carpathica” (dalej cyt.: „AAC”), t. XXXVI, 2001, s. 133–148.



Ryc. 2. Wizerunek Desislawy, za: A. Haduch, R. Liwoch, *Kołtki z południowo-zachodniej Rusi*, s. 44, rys. 1

Fig. 2. A picture of Desislava, after: A. Haduch, R. Liwoch, *Kołtki z południowo-zachodniej Rusi*, p. 44, fig. 1

kami emaliowanymi¹². Jak pisze A. Haduch, termin „kołtka” używany był już w XV wieku w zapiskach sądowych¹³. Autorka próbuje przywrócić tę starą nazwę polskiej literaturze naukowej.

Niewiele wiadomo o wyglądzie nakryć głowy na Rusi w XI–XIII wieku i o miejscu zajmowanym w nich przez omawiane ozdoby (diademy, barny, kołty, rjasny), oraz czy były one noszone tylko przez kobiety, czy również przez mężczyzn. Nienaruszone pochówki książęce prawie nie zachowały się do naszych czasów. Jak przypuszcza G. Korzuchina, część z nich została zrabowana jeszcze w XI–XIII w., zaś część zniszczono podczas późniejszych remontów cerkwi¹⁴. Istnieją jednak informacje o dwóch pochówkach z Czernichowa, w których odkryto kołty. W pierwszym z nich — kobiecym, odsłoniętym w 1878 r. w pobliżu cerkwi św. Katarzyny,

¹² Za: A. Haduch, R. Liwoch, *Kołtki z południowo-zachodniej Rusi*, [w:] *Seminarium Trepczańskie*, Sanok 2007, s. 43–50.

¹³ A. Haduch, *O polskim odpowiedniku nazwy kołt*, „AAC”, t. XXXVI, 2001, s. 149–151.

¹⁴ Г. Корзухина, *op. cit.*, s. 51–52.

znaleziono dwa srebrne kołty i dwie bransoletki¹⁵. Drugi, na który natrafiono w 1883 r. w cerkwi św. Borysa i Gleba, również kobiecy, był bogatszy. W pochówku tym znaleziono dwa złote kołty, 11 kolczyków i dwa srebrne łańcuchy zakończone głowami zwierząt. Odkrycia dokonano przypadkowo, podczas kopania nowego grobu, wskutek czego pochówek został naruszony. Dlatego też nie wiadomo, jak kołty były założone na głowę kobiety¹⁶. N. Kondakow opublikował znaleziska jako skarb¹⁷.

Bardzo ważnym źródłem do rekonstrukcji nakrycia głowy jest bułgarski fresk w Bojańskiej cerkwi z 1259 r. (na południowy zachód od Sofii) z postaciami donatorów cerkwi — bułgarskiego władcy Kałojana oraz jego żony Desisławy¹⁸. Nosi ona na głowie czepiec założony na chustę, a nad jej skroniami widoczne są kołty, przypominające kołty z niello (ryc. 2). Fresk pokazuje umiejscowienie kołtów, ale nie sposób stwierdzić, jak były one przyczepione do nakrycia głowy¹⁹. Dlatego w publikacjach nadal prezentowane są różne rekonstrukcje zawieszania kołtów, a dyskusja na ten temat wciąż trwa. A. Haduch i R. Liwoch nawiązują do innego źródła ikonograficznego — fresku z około połowy XIV w. przedstawiającego wizerunek Anny Marii, żony despoty Jana Oliwera, z cerkwi św. Michała Archanioła w Lesnowo w Macedonii²⁰. Oprócz tego warto zwrócić uwagę na trzy inne freski — z postaciami nierozpoznanych donatorek z XIV wieku, z których jedna pochodzi ze wsi Dolna Kamenica (cerkiew Bogurodzicy, w byłej Jugosławii), dwie zaś ze wsi Kalotino (cerkiew św. Mikołaja, Bułgaria). Kolczyki noszone przez owe donatorki także przypominają kołty²¹.

Zasięg występowania kołtów obejmuje terytoria Ukrainy (najwięcej z Kijowa, Kniażez Góry, Czernichowa), Rosji (najwięcej z Riazania i Nowogrodu), Białorusi oraz Polski. Informacje na ten temat zawiera wiele razy już cytowana książka G. Korzuchiny²², w której Autorka zamieściła precyzyjne mapy z lokalizacją skarbów, według zaproponowanej przez nią chronologii czasów dawnej Rusi. Znaleziska kołtów z ostatnich lat, o czym już była mowa wyżej, włączyły też Polskę do krajów, gdzie występują kołty.

Zróźnicowanie chronologiczne długo nie dawało możliwości wykorzystania przedmiotów ze skarbów jako precyzyjnego źródła historycznego. Większość skarbów ukryto w Kijowie, najprawdopodobniej podczas najazdu Mongołów w 1240 r., gdy dokonano grabieży miasta oraz zrujnowano Dziesięciną Cerkiew księcia Włodzimierza. Jednakże czas ukrycia kołtów nie określa daty ich produkcji; w rzeczywistości cenna biżuteria mogła być dziedziczona z pokolenia na pokolenie, a więc wykonana została znacznie wcześniej. Dlatego też nie można odnieść datowania kołtów do konkretnego kontekstu archeologicznego, związanego z momentem ich ukrycia, i datować większość tych zabytków na początek wieku XIII.

¹⁵ Д. Самоковасов, *Основания классификации и хронологизации, описание и каталог коллекции древностей*, Варшава 1892, s. 82–83.

¹⁶ Bardziej szczegółowo na ten temat: А. Ханенко, *Археологические находки в Чернигове*, [w:] *Киевская старина*, bez m. wyd. 1883, s. 174.

¹⁷ Н. Кондаков, op. cit., tab. XIII.

¹⁸ И. Грабарь, *Боянската църква*, София 1924, tab. А, XXIII–XXXIV.

¹⁹ Na ten fresk zwróciła uwagę G. Korzuchina (op. cit., s. 71), wchodząc w gruntowną polemikę z B. Rybakowem co do rekonstrukcji nakrycia głowy. B. Rybakow uważał, że kołty były zawieszane na kółkach, którymi się kończą łańcuchy rjasen (a więc kołty znajdowały się na poziomie piersi). Badacz powoływał się na przedstawienia kobiecego nakrycia głowy na diademie ze skarbu z osiedla Grebienowskiego i na kołtach z osiedla Lieskowa. B. Rybakow tę wersję zawieszania kołtów na rjasnach opierał na tym, że kołty i rjasny występują razem w skarbach (w jednym znalezisku kabłąki kołtów były zawieszane na kółkach, którymi kończą się łańcuchy rjasen), Б. Рыбаков, *Ремесло древней Руси*, Москва 1948, s. 316–317, 338, 382.

²⁰ А. Haduch, R. Liwoch, op. cit., s. 43–50.

²¹ В. Нешева, *Приноси към проучването на облеклото през Втората българска държава*, „Археология”, 1976, К. 2, 23–39, rys. 6, 7, 8.

²² Г. Корзухина, op. cit.

W literaturze zamieszczono dotąd wiadomości o 82 kołtach ze złota dekorowanych emaliami komórkowymi. Do współczesności zachowały się i wystawiane są w muzeach tylko 42 kołty (17 parzystych i 8 pojedynczych, z różnych par). Szczegółowo opisano też 9 nieistniejących już kołtów (4 pary i jeden pojedynczy). Oprócz tego istnieją fotografie kolejnych 9 kołtów oraz wzmianka o jeszcze jednym egzemplarzu, który został wywieziony za granicę. Znanych jest także 21 kołtów ze skarbu z 1842 r., który prawie cały zaginał²³. Istnieją również dane o 101 kołtach ze srebra²⁴, ale ich liczba zwiększyła się dzięki znaleziskom archeologów w ostatnich latach. Generalnie łączna liczba kołtów (ze złota i srebra, ozdobionych emaliami i niello) wykonanych przez mistrzów na Rusi była znacznie większa niż ta, która jest obecnie znana. Wystarczy wspomnieć, że np. w skarbie z 1842 r., ukrytym w schowku w jednej z absyd Cerkwi Dziesięcinnej, odnaleziono kilkaset kołtów. Świadczy to o szerokim zakresie ich używania. Trafiły one do zbioru A. Annenkowa wraz z innymi drobnymi przedmiotami, wypełniając dwie skrzynie²⁵.

Pierwsze dane o biżuterii dawnej Rusi przynoszą publikacje skarbów. W 1822 r. został opublikowany skarb ze Starego Riazania, gdzie zamieszczono wzmianki o dwóch dużych, nietypowych kołtach, będących częścią tego znaleziska²⁶. Krótkie i ogólnikowe opisy zabytków pojawiały się także w sprawozdaniach Komisji Archeologicznej²⁷, np. informacja pochodząca z czasopisma *Отчеты Императорской Археологической комиссии* za lata 1882–1888 (s. XCIII): „dwie duże złote zawieszki z emaliowymi wyobrażeniami syren [...]”²⁸.

Kolekcjonerzy dziewiętnastowieczni też zwracali uwagę na te wyroby złotnicze. Ponieważ odnalezienie skarbu nie było uregulowane prawem, należał on do znalazcy. Z tego powodu wiele z nich jest obecnie niedostępnych dla badań naukowych, gdyż z biegiem czasu przepadły. Osoby, które znalazły takie ozdoby na swoich polach lub w ogrodach, nie uświadamiając sobie ich wartości, często wykorzystywały je np. jako zabawki dla dzieci. Informacje na ten temat znane są z przekazów ówczesnych badaczy (np. W. Laskorońskiego o skarbie Annenkowa)²⁹. Wiele takich ozdób sprzedano i wywieziono za granicę, a obecnie nie ma o nich żadnych danych. Jednak dzięki wybitnym kolekcjonerom tego czasu, takim jak B. Chanenko, W. Tarnowski, A. Uwarow, wiele przedmiotów ze skarbów dotrwało do naszych czasów i obecnie znaczna ich część znajduje się w muzeach Ukrainy i Rosji.

W związku z tym warto wymienić najbardziej znane publikacje tych zabytków. Należy do nich katalog unikatowej kolekcji starożytności ukraińskich W. Tarnowskiego z końca XIX stulecia, w tym biżuterii dawnej Rusi, która stała się ważną częścią zbiorów Muzeum Historycznego w Czernichowie³⁰. Katalog zawiera zdjęcia najbardziej charakterystycznych zabytków z kolekcji oraz ich opisy. Bardziej precyzyjne są opisy okazów z kolekcji B. i W. Chanenków³¹, niestety najczęściej bez fotografii. Obecnie większość wyrobów jubilerskich z tej kolekcji (w tym

²³ Т. Макарова, *Перегородчатые эмали древней Руси*, Москва 1975, s. 22.

²⁴ Тејџе, *Черное дело Древней Руси*, s. 133–139.

²⁵ Тејџе, *Перегородчатые эмали...*, s. 22.

²⁶ *Отечественные записки*, cz. II, s. 234–237, cyt. za: Т. Макарова, *Перегородчатые эмали...*, s. 7.

²⁷ *Известия Императорской Археологической Комиссии* (ИИАК), publikowane przez Imperatorską Komisję Archeologiczną w Petersburgu od 1901 do 1918 r. Ukazało się łącznie 66 tomów kroniki badań archeologicznych. *Известия* wychodziły z inicjatywy V. Latysheva, *Отчеты Императорской Археологической комиссии* (ОИАК), publikacja Imperatorskiej Komisji Archeologicznej (kronika badań archeologicznych), wydawana paralelnie z ИИАК (1862–1918, 45 tomów) oraz z wydawnictwem *Материалы по археологии России* (1866–1918, 37 tomów).

²⁸ Cyt. za: Т. Макарова, *Перегородчатые эмали...*, s. 7–8.

²⁹ В. Ляскоронский, *Судьба одной археологической находки*, Санкт-Петербург 1913.

³⁰ *Каталог украинских древностей коллекции В. Тарновского*, Киев 1898.

³¹ Б. Ханенко, В. Ханенко, *Древности Приднепровья*, Вып. V, Киев 1902.



Ryc. 3. Kołty parzyste, XII–początek XIII w. Kijów, skarb odkryty w 1876 r., za: L. Pekarska, *Jewellery of Princely Kiev...*, s. 114–115, rys. 5.27

Fig. 3. A pair of kolts, the 12th–early 13th c., Kiev, a hoard discovered in 1876, after: L. Pekarska, *Jewellery of Princely Kiev...*, p. 114–115, fig. 5.27

kołty) znajduje się w Narodowym Muzeum Historii Ukrainy oraz Muzeum Historycznych Skarbów Ukrainy. Wymienić też należy katalog kolekcji A. Uwarowa, której znaczna część jest dziś przechowywana w Narodowym Muzeum Historycznym w Moskwie³², oraz kolekcję M. Botkina, której pokaźna część znajduje się w Ermitażu³³. Opisy przedmiotów w obu katalogach są ogólne i najczęściej bez zdjęć.

Najstarszą książką na temat biżuterii z terenów dawnej Rusi, w której przedstawiono wszystkie wyroby jubilerskie znalezione do roku 1896, jest opracowanie N. Kondakowa, wykonane na zlecenie Komisji Archeologicznej³⁴. Jej przygotowanie trwało 10 lat. Autor szczegółowo opisał ozdoby ze złota oraz inne zabytki archeologiczne, wykonał ich analizę oraz porównanie stylów panujących na Rusi na przykładzie zabytków wykonanych techniką emalii komórkowej. Zwrócił także uwagę na bizantyjskie pochodzenie tych wyrobów. Do drugiego tomu miały wejść wyroby ze srebra, niestety z powodu śmierci Autora nie został on opublikowany, przygotowane zostały tylko tablice. W 1936 r. teksty do tych tablic napisał i opublikował je A. Guszczin³⁵. Nie dysponował on jednak wszystkimi materiałami, a analizy dokonywał na podstawie subiektywnie wybranych obiektów, aby móc wykazać miejscowy charakter produkcji biżuterii. Skrytykował także N. Kondakowa za wskazywanie analogii z ozdobami bizantyjskimi. W obu publikacjach nie zamieszczono jednak analizy typologicznej, a fotografie ograniczały się tylko do najbardziej spektakularnych znalezisk.

Bardzo ważna dla badań jest praca B. Rybakowa, *Ремесло древней Руси* (1948), której podstawę stanowiła jego praca habilitacyjna z 1942 r.³⁶ W rozdziałach poświęconych obróbce i dekoracji wyrobów z metali Autor wykorzystał materiały ze skarbów, szczególnie analizując

³² А. Уваров, П. Уварова, *Каталог собрания древностей Графа Алексея Сергеевича Уварова. Отдел III–VI*, bez m. wyd. 1907.

³³ *Собрание М. П. Боткина*, Санкт-Петербург 1911.

³⁴ Н. Кондаков, op. cit.

³⁵ А. Гущин, *Памятники художественного ремесла древней Руси X–XIII вв.*, Ленинград 1936.

³⁶ Б. Рыбаков, *Ремесло древней Руси*.

techniki wykonania wyrobów jubilerskich wczesnych Słowian oraz dawnej Rusi. Prześledził również genezę i etapy rozwoju produkcji rzemieślniczej wschodnich Słowian od VI do XV wieku, a także zidentyfikował kilkadziesiąt branż rzemieślniczych, poświęcając ważną część pracy złotnictwu. Podjął również próbę klasyfikacji kołtów oraz ich datowania³⁷. Zarówno Rybakow, jak i Guszczin, pozostawali pod wpływem metodologii sowieckiej, dlatego w wizerunkach fantastycznych istot i ornamentach roślinnych występujących na ozdobach, w tym i na kołtach, widzieli przejaw mitologii słowiańskiej i pogańskiej.

W kolejnej ważnej publikacji *Язычество древней Руси* (1987) B. Rybakow podjął problematykę symboliki na ozdobach jubilerskich³⁸. Była ona kontynuacją jego monografii *Язычество древних славян* (1981), poświęconej roli religii pogańskiej w życiu publicznym Rusi przed przyjęciem chrześcijaństwa³⁹. Autor przedstawił formy wyrazu pogańskich wierzeń i rytuałów w życiu publicznym oraz ich stosowanie w sztuce dekoracyjnej i jubilerskiej. W późniejszej pracy zbiorowej, *Древняя Русь. Быт и культура* (1997), redagowanej przez B. Rybakowa, zaprezentowano ustalenia dotyczące rekonstrukcji ubiorów oraz sposobów noszenia ozdób, w tym kołtów⁴⁰.

W 1954 r. G. Korzuchina opublikowała, wielokrotnie już przywoływaną, podstawową monografię *Русские клады IX–XIII вв.*, zawierającą opis skarbów z terenów Rusi⁴¹. Autorka po raz pierwszy podjęła próbę analizy wszystkich skarbów z tego czasu, dużych i małych, zarówno publikowanych, jak i niepublikowanych, znajdujących się w muzeach, a także zaginionych. Wszystkie skarby zastały podzielone chronologicznie na cztery grupy, a w ramach każdej grupy — zgodnie z dawnym regionem historyczno-geograficznym. W pracy zawarte są ogólne wiadomości o skarbach, ich liczbie, okolicznościach znalezienia, zasadach datowania, jak też szczegółowa analiza składu skarbów i wyjaśnienie przyczyn ich ukrycia. Autorka traktuje skarby jako źródło historyczne informujące o ich właścicielach, o miejscu ozdób w ubiorze, w tym ozdób do nakrycia głowy, ważne dla dziejów sztuki jubilerskiej na terenie Rusi. Pomaga to zrozumieć historię, strukturę i specyfikę skarbów. Badaczka uważała, że około połowy XII wieku złote kołty ozdobione emaliami zostały zastąpione przez kołty srebrne z niello⁴².

W dwadzieścia i trzydzieści lat później pojawiły się prace T. Makarowej na temat wszelkich wyrobów z emaliami i niello ze skarbów znalezionych na terenie dawnej Rusi. W pierwszej z nich — *Перегородчатые эмали Древней Руси* (1975), zostały opublikowane wszystkie znane w tym czasie ozdoby z emaliami komórkowymi z Rusi z okresu od XI do XIII w. Autorka sklasyfikowała je według technologii produkcji, określiła główne centra produkcyjne, zaproponowała chronologię względną oraz próbowała pokazać proces formowania emalierstwa jako rodzaju sztuki jubilerskiej. Przedstawiła także poszczególne szkoły i warsztaty. Kolejna jej książka — *Черное дело древней Руси*⁴³, dotyczy rozwoju niello w X–XIII w. Zakres poruszanych zagadnień obejmuje technologię produkcji, historię i klasyfikację wyrobów z niello oraz ich periodyzację. W obu tych publikacjach ważny jest opracowany przez Autorkę katalog ozdób, m.in. kołtów, prawie wszystkich zachowanych obiektów dekorowanych techniką emalii komórkowej i niello. Badaczka wskazała na bizantyjskie wzory ruskich kołtów⁴⁴ oraz zaznaczyła, że kołty z emaliami i niellem mogły występować równocześnie⁴⁵. Praca G. Korzuchiny oraz dwa późniejsze dzieła T. Makarowej

³⁷ Tamże, s. 382, 393–396.

³⁸ Tenże, *Язычество Древней Руси*, Москва 1987.

³⁹ Tenże, *Язычество древних славян*, Москва 1981.

⁴⁰ *Древняя Русь. Быт и культура*, red. B. Рыбаков, Москва 1997, s. 106–109, tabl. 71, 73.

⁴¹ G. Корзухина, op. cit.

⁴² G. Корзухина, op. cit., s. 62–71.

⁴³ T. Макарова, *Черное дело Древней Руси*, Москва 1986.

⁴⁴ Tenże, *Перегородчатые эмали...*, s. 21.

⁴⁵ Tenże, *Черное дело Древней Руси...*, s. 123.



Ryc. 4. Kołt, XII–początek XIII w., Kniaża Góra, obwód Czerkaski, skarb odkryty w 1896 r., za: *Muzeum Historycznych Skarbów Ukrainy. Katalog*, 1999, s. 54

Fig. 4. A kolt, the 12th–early 13th c., Kniazha Gora, province of Cherkasy, a hoard discovered in 1896, after: *Muzeum Historycznych Skarbów Ukrainy. Katalog*, 1999, p. 54

wej, choć niezwykle ważne dla badań kołtów, jednak wydane kilkadziesiąt lat temu, wymagają uzupełnień z uwagi na pojawienie się nowych materiałów archeologicznych.

Istotnymi, pod względem analizy stylistyki wyrobów jubilerskich, są prace W. Darkiewicza⁴⁶ oraz W. Wasilenko⁴⁷ i G. Boczarowa⁴⁸. Książka T. Riabczewej, *Древнерусский ювелирный убор*⁴⁹, została poświęcona badaniom procesu powstawania biżuterii używanej jako uroczyste nakrycie głowy kobiet w czasach Rusi Kijowskiej. Jego kształtowanie się Autorka ukazała na tle wielu analogii z innych regionów, co pozwala mówić o badanym zjawisku w szerszym kontekście historycznym oraz traktować je jako świadectwo kontaktów etnicznych i kulturowych dawnej Rusi.

Najczęstszymi publikacjami są krótkie opracowania znalezionych zabytków, sprawozdania z badań wykopaliskowych oraz informacje o pojedynczych przedmiotach lub skarbach z terenów Rusi Kijowskiej, np. D. Milejewa⁵⁰, M. Chołostenko⁵¹, W. Jakubowskiego⁵². Dość wyczerpujące wiadomości o znaleziskach, w tym o kołtach, opisy ozdób, miejsce ich pozyskania, dają np. sprawozdania z badań wykopaliskowych M. Kargera⁵³, I. Samojłowskiego⁵⁴, W. Gonczarowa⁵⁵

⁴⁶ В. Даркевич, *Раскопки на Южном городище Старой Рязани (1966–1969)*, [w:] *Археология Рязанской земли*, Москва 1974, s. 19–71; tenże, *Светское искусство Византии...*; tenże, *Древняя Русь X–XIII вв. Произведения искусства в новых находках археологов*, Москва 1977.

⁴⁷ В. Василенко, op. cit.

⁴⁸ Г. Бочаров, op. cit.

⁴⁹ Т. Рябцева, op. cit.

⁵⁰ Д. Милеев, *Древние полы в Киевском соборе Св. Софии*, Санкт-Петербург 1911.

⁵¹ Н. Холостенко, *Новый памятник древнерусского прикладного искусства*, „Искусство”, № 9, 1958, s. 62–65.

⁵² В. Якубовський, *Давньоруський скарб з с. Городище Хмельницької області*, „Археологія”, вип. 16, 1975, s. 87–104.

⁵³ М. Каргер, *Тайник под развалинами Десятинной церкви в Киеве*, „Краткие сообщения Института истории материальной культуры”, №10, 1941, s. 75–85.

⁵⁴ І. Самойловський, *Новий скарб часів Київської Русі*, „Археологія”, вип. VI, 1952, s. 120–125.

⁵⁵ В. Гончаров, *Археологічні розкопки в Києві у 1955 р.*, тамże, вип. X, 1957, s. 122–135.

— z terenu Kijowa, M. Sedowej⁵⁶ z Nowogrodu, G. Piskowej⁵⁷ z Izjasławla⁵⁸, oraz katalog wystawy o zespołach grodowych w Czermnie i Gródku (Grody Czerwieńskie)⁵⁹.

Bardzo przydatne dla badań skarbów kijowskich (m.in. kołtów) jest dzieło M. Kargera, *Древний Киев. Очерки по истории материальной культуры древнерусского города*⁶⁰ (1958). Jest to podsumowanie trwających 150 lat badań archeologicznych dawnego Kijowa. Znaczną część książki przygotowano na podstawie materiałów z wieloletnich prac wykopaliskowych prowadzonych przez Autora. Monografia jest bogato ilustrowana zdjęciami, rysunkami i szkicami. Z kolei praca M. Sedowej, *Изделия Древнего Новгорода*⁶¹, poświęcona jest wyrobom nowogrodzkim od X do XV w. z wykopalisk na terenie miasta (prowadzonych od 1951 do 1974 r.). Nowogrodzkie kołty zostały wykonane z metali półszlachetnych, a ich znalezienie w określonych warstwach kulturowych pozwoliło na bardziej szczegółowe ich datowanie. Ważny jest także artykuł J. Ginalskiego⁶², dotyczący pary srebrnych kołtów znalezionych w Trepczy, gmina Sanok. Było to pierwsze odkrycie tego rodzaju zabytków na terenie Polski⁶³.

Oprócz omawianych dotychczas kołtów, jak już wspomniano, w użyciu były też kołty gwiaździste. Większość informacji o nich pochodzi z publikacji omawiających przede wszystkim techniki granulacji i filigranu (m.in. B. Rybakowa⁶⁴, N. Żylińskiej⁶⁵, W. Duczki⁶⁶). Istnieją także opracowania tej grupy ozdób jako źródeł archeologicznych (np. A. Mongajt⁶⁷, W. Darkiewicz, A. Mongajt⁶⁸), które dostarczyły też bliższych informacji na temat ich datowania.

O kołtach z metali nieszlachetnych wspomina B. Rybakow⁶⁹ oraz nieliczni inni autorzy w publikacjach korzystających z wyników prac wykopaliskowych, np. G. Korzuchina⁷⁰. Wzmianki o takich wyrobach pochodzą także z Mińska⁷¹.

W ostatnich latach ukazały się dwa artykuły⁷² oraz książka⁷³ L. Piekarskiej, w której Autorka dokonała szczegółowej analizy trzech kijowskich skarbów, uzupełniając ją nowymi danymi.

⁵⁶ M. Седова, op. cit.

⁵⁷ Г. Піскова, *Скарби стародавнього Ізяславля*, „Археологія”, вип. 61, 1988, s. 6–35.

⁵⁸ Szepetivka (ukr. *Шепетівка*) — obwód Chmielnicki, Ukraina.

⁵⁹ *Červen’ — eine Burg zwischen Ost und West. Ausstellungskatalog*, red. J. Bagińska, M. Piotrowski, M. Wołoszyn, Tomaszów Lubelski–Leipzig–Lublin–Rzeszów 2012.

⁶⁰ M. Каргер, *Древний Киев. Очерки по истории материальной культуры древнерусского города*, t. 1, Москва–Ленинград 1958.

⁶¹ M. Седова, op. cit.

⁶² J. Ginalski, op. cit., s. 133–146, rys. 1, 2, 3.

⁶³ J. Ginalski informuje w swoim artykule, że w Muzeum Narodowym w Krakowie są przechowywane dwa kołty (złoty i srebrny) pochodzące z tzw. „zbiorów dawnych”, ale znaleziono je najprawdopodobniej na terenie dzisiejszej Ukrainy, por. J. Ginalski, op. cit., s. 140. R. Liwoch opublikował jeden z nich, R. Liwoch, *Koltka z Błyszczanki na Podolu Zachodnim*, „Materiały Archeologiczne”, t. XXXIX, 2005, s. 133–137.

⁶⁴ Б. Рыбаков, *Ремесло древней Руси*.

⁶⁵ Н. Жилина, *Древнерусские звездчатые колты (схема развития)*, [w:] *Научные чтения памяти В.М. Василенко*, Вып. 1, Москва 1997; N. Zhulina, *Zernь i skanь Древней Руси*, Москва 2010; Н. Жилина, *Древнерусский металлический узор IX–XIII вв.*, [w:] *Славяно-русское ювелирное дело и его истоки. Материалы Международной научной конференции*, Санкт-Петербург 2010, 175–198.

⁶⁶ W. Duczko, *The filigree and granulation work of the Viking period*, „Birka V”, 1985.

⁶⁷ А. Монгайт, *Старая Рязань*, „Материалы и исследования по археологии СССР”, № 49, 1955.

⁶⁸ В. Даркевич, А. Монгайт, *Клад из Старой Рязани*, Москва 1978.

⁶⁹ Б. Рыбаков, *Ремесло древней Руси*.

⁷⁰ Г. Корзучина, *Киевские ювелиры накануне монгольского завоевания*, „Советская археология”, Вып. 14, 1950, s. 217–223.

⁷¹ М. Загоруйский, *Возникновение Минска*, Минск 1982, s. 222.

⁷² Л. Пекарська, *Дорогоцінності тайника Десятинної церкви*, [w:] *Церква Богородиці Десятинна в Києві*, Київ 1996, s. 48–53; L. Pekarska, *Treasures from Kiev in The Metropolitan Museum of Art and Dum-barton Oaks*, „Metropolitan Museum Journal”, № 32, 1997, s. 65–75.

⁷³ L. Pekarska, *Jewellery of Princely Kiev. The Kiev hoards in the British Museum and the Metropolitan Museum of Art and related material*, Mainz 2011.



Ryc. 5. Kołty parzyste, XII–początek XIII w., Kijów, skarb odkryty w 1949 r., za: *Muzeum Historycznych Skarbów Ukrainy. Katalog*, 2011, s. 39

Fig. 5. A pair of kolts, the 12th–early 13th c., Kiev, a hoard discovered in 1949, after: *Muzeum Historycznych Skarbów Ukrainy. Katalog*, 2011, p. 39

Wielką zaletą tej pracy są kolorowe zdjęcia wszystkich znanych obecnie złotych rjasen i kołtów dekorowanych emaliami komórkowymi oraz informacje na temat miejsc ich znalezienia⁷⁴. Warto też wymienić publikację M.P. Kruka, A. Sulikowskiej-Gąski i M. Wołoszyna⁷⁵, w której zostały pomieszczone dwa kołty (złoty i srebrny) ze zbiorów Muzeum Narodowego w Krakowie, oraz artykuł A. Haduch, *O polskim odpowiedniku nazwy «колт»*⁷⁶. W tym ostatnim tekście Autorka nawiązuje do istnienia polskiego odpowiednika nazwy tych ozdób, mianowicie kołtka.

Cechą charakterystyczną ubiorów dawnej Rusi była wielka ilość używanej biżuterii. Każdemu rodzajowi ubioru, męskiego i kobiecego, zarówno książęcego, jak i przedstawicieli innych warstw społecznych, odpowiadał cały szereg różnych ozdób. Większość wykonywano z metali szlachetnych — złota oraz srebra, zaś w przypadku mniej zamożnych warstw społeczeństwa przeważały wyroby miedziane, z niskiej jakości srebra i brązu. Poszczególne składniki biżuterii (barmy, kołty, rjasny itd.) były komponowane w zestawy złote, srebrne oraz mieszane, noszone jako ozdoby nakrycia głowy lub na piersi. Do biżuterii kobiecej należały także różne bransoletki ze skręcanego drutu lub płytek oraz ozdoby ze szkła i naszyjniki. Kobiety często nosiły też kolczyki oraz zausznice o zróżnicowanych kształtach. Ozdoby zwykle przywieszano po kilka sztuk do włosów lub nakrycia głowy, ewentualnie do skroni przed uszami. Kobiety zawieszały kołty i zausznice za pomocą rjasen, do oczela lub diademu. W literaturze opublikowano kilka hipotetycznych rekonstrukcji sposobów noszenia tych wszystkich ozdób i miejsca kołtów wśród biżuterii zdobiącej nakrycia głowy⁷⁷. Analiza przedmiotów pochodzących ze skarbów z tego czasu wskazuje na wysoki poziom ówczesnej sztuki jubilerskiej.

⁷⁴ W starszych publikacjach charakterystyczny jest brak kolorowych fotografii albo nieznaczną ich liczba. Czasem też brak informacji dotyczących miejsca znalezienia publikowanych zabytków.

⁷⁵ M.P. Kruk, A. Sulikowska-Gąska, M. Wołoszyn, *Sacralia Ruthenica. Early Ruthenian and Related Metal and Stone Items in the National Museum in Cracow and National Museum in Warsaw. Dzieła staroruskie bądź z Rusią związane z metalu i kamienia w Muzeum Narodowym w Krakowie i w Muzeum Narodowym w Warszawie* (publikacja dwujęzyczna), Warszawa 2006, s. 66, 67, 119, 120, rys. 1.36, 1.37, s. 213.

⁷⁶ A. Haduch, op. cit.

⁷⁷ Б. Рыбаков, *Древности Чернигова*, „Материалы Института археологии”, №11, 1949, s. 55, rys. 23; 1987, s. 563; В. Даркевич, В. Фролов, *Старорязанский клад 1974 г.*, [w:] *Древняя Русь и славяне*, Москва



Ryc. 6. Kołty parzyste, XII–początek XIII w., Kniaża Góra, obwód Czerkaski, skarb odkryty w 1897 r., za: *Muzeum Historycznych Skarbów Ukrainy. Katalog*, 1999, s. 55

Fig. 6. A pair of kolts, the 12th–early 13th c., Kniazha Gora, province of Cherkasy, a hoard discovered in 1897, after: *Muzeum Historycznych Skarbów Ukrainy. Katalog*, 1999, p. 55

Przy wykonywaniu kołtów stosowano różne techniki znane w złotnictwie Rusi: wyklepwanie, wytłaczanie, odlewanie, grawerowanie, lutowanie, złocone, filigran oraz emalię komórkową i niello. Wśród kołtów złotych T. Makarowa wyróżniła dwa typy: ozdoby, których powierzchnia była otoczana wieńcem z perełek, oraz ozdoby z dookólnym wieńcem z promieni zakończonych kapturkami⁷⁸.

Złote kołty z wieńcem z perełek to najbardziej wyszukana i najliczniejsza grupa wyrobów pośród zachowanych do współczesności. Były wykonywane z dwóch okrągłych lub soczewkowatych, wypukłych tarczek z niedużym, owalnym wycięciem w górnej części. Do płytek wzdłuż konturu były przylutowane cienkie paski złota, tworząc wnękę dla ich dekoracji perełkami. Powyżej, po obu stronach wycięcia, były przylutowane po dwa kółka jako wsporniki montażowe dla kabłąka.

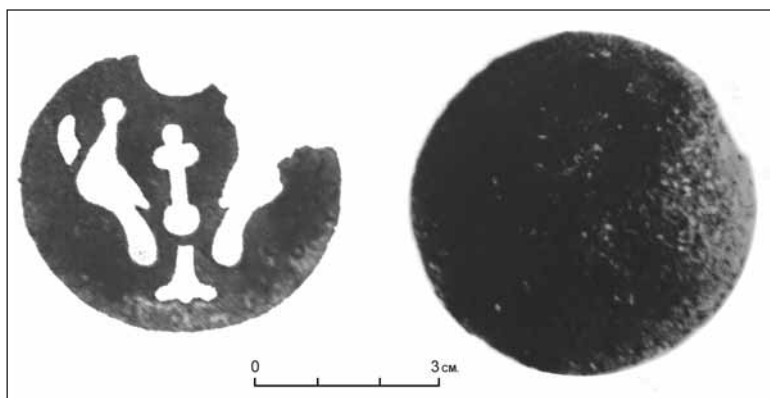
Ważnym elementem konstrukcji kołtów z promieniami zakończonymi kapturkami jest korpus utworzony z dwóch metalowych, połączonych ze sobą płytek, otoczonych promieniami z filigranem i z pustymi kapturkami na końcach. Charakteryzują się one niezbyt szerokim rowkiem w środkowej części konstrukcji, często otoczonym dwiema obręczami oplecionymi filigranową nicią. Pomiędzy promieniami mocowane były perły, a w środkową część takiej konstrukcji wstawiano płytki z owalnym wycięciem u góry, które powtarzały kształt konstrukcji (ryc. 5–6).

Kołty srebrne według T. Makarowej można podzielić na cztery grupy: zbudowane z dwóch blaszanych tarczek otoczonych następnie różnymi typami wieńców małych lub dużych (dwie grupy), kołty z oprawą ażurową oraz kołty z promieniami połączonymi obręczą i zdobione techniką niello⁷⁹. Podstawową częścią składową wyrobów z pierwszych trzech grup są dwie kolisty tarczki z owalnym wycięciem w części górnej, łączone na styk lub w taki sposób, aby

1978, s. 351, rys. 8; М.Сабуров, *Древнерусский костюм*, [w:] *Древняя Русь. Быт и культура*, Москва 1997, s. 93–109, s. 317, tab. 71:1, s. 321, tab. 75:12, s. 319, tab. 73:1; Н. Жилина, op. cit., s. 175–198, rys. 9, 11, 12, 14.

⁷⁸ Т. Макарова, *Перегородчатые эмали...*, s. 18.

⁷⁹ Тејже, *Черневое дело Древней Руси*, s. 49.



Ryc. 7. Matryca i krążek, za: T. Макарова, *Перегородчатые эмали...*, s. 11

Fig. 7. A die and a disc, after: T. Макарова, *Перегородчатые эмали...*, p. 11

między połówkami ozdoby utworzył się płytki rowek⁸⁰. Powierzchnie kołtów srebrnych dekorowano zarówno filigranem, jak i granulacją.

Parę kołtów ze wsi Terechowo (obwód Orzeł, Rosja) wykonano bez zastosowania matrycy, a wewnętrzny kontur rysunku wypełniono techniką niello. W masowej produkcji wykorzystywano o wiele prostszy sposób — wytłaczania przy użyciu miedzianych i brązowych matryc⁸¹. Praktykę tę potwierdzają znaleziska ośmiu matryc z wykopalisk na grodzisku Rajki⁸², dwóch ze wsi Horodyszcz⁸³ i dwóch z Chełma⁸⁴.

Bardzo ważnym obiektem dla rekonstrukcji procesu wyrabiania kołtów jest brązowa płytka (szablon) z wyciętym wizerunkiem dwóch ptaków po obu stronach stylizowanego drzewa życia, znaleziona podczas prac wykopaliskowych w Kijowie, prowadzonych przez V. Chvojkę, w domniemanej pracowni jubilerskiej⁸⁵. Razem z płytką znaleziono brązowy krążek, który uznano za przedmiot służący do nadawania kołtom wypukłego kształtu⁸⁶ (ryc. 7).

W literaturze istnieją dwie wersje sposobu wykonania tarczki do kołtów ze złota za pomocą płytki — szablonu. B. Rybakow uważał, że tarczka była odciskana na tej samej, wypukłej matrycy co kołt. Następnie wyciskano kształt ozdoby i wewnątrz lutowano cienkie plakietki dla małych komórek wypełnianych emalią⁸⁷. G. Korzuchina przypuszczała, że kontur wycinano na każdej płytce przy użyciu płaskiego szablonu. Potem złotemu arkuszowi nadawano kształt wypukły, formując go na półkolistym krążku. Następnie wykonywano kontur rysunku z cienkich

⁸⁰ G. Korzuchina daje trochę inną klasyfikację, zaliczając do srebrnych kołtów z niello także gwiazdziste, Г. Корзухина, *op. cit.*, s. 71.

⁸¹ T. Макарова, *Черное дело Древней Руси*, s. 7.

⁸² В. Гончаров, *Райковецкое городище*, Киев 1950, s. 106–107.

⁸³ Г. Пискова, *op. cit.*, s. 32–33; Т. Макарова, *Черное дело Древней Руси*, s. 8, rys. 1.

⁸⁴ W 1994 r. w Chełmie podczas wykopalisk znaleziono brązową matrycę z jednostronnym ornamentem w postaci dwóch ptaków, S. Gołub, *Nadzór i badania ratownicze na stanowisku 99 w Chełmie, ul. Szkolna 8–10, Krzywa 41, Św. Mikołaja 7–9*, [w:] *Informator o badaniach archeologicznych w województwie chełmskim w 1994 roku*, nr VIII, Chełm 1997, s. 62, tab. IV. Druga forma do produkcji kołtów też pochodzi z Chełma, A. Bronicki, *Odkrycia archeologiczne na Lubelszczyźnie w latach 1999–2001. Katalog wystawy*, Chełm 2001, s. 11, rys. 21.

⁸⁵ T. Макарова zwraca uwagę, że odkryto trzy pracownie, gdzie jak przypuszczają badacze prowadzący wykopaliska, mogła być wytwarzana też emalia komórkowa, wszystkie znajdują się w Kijowie, Т. Макарова, *Перегородчатые эмали...*, s.10–11.

⁸⁶ Г. Корзухина, *op. cit.*, s. 52–53; Т. Макарова, *Перегородчатые эмали...*, s. 10–11.

⁸⁷ Б. Рыбаков, *Ремесло древней Руси*, s. 378–379.

pasków złota, który wypełniano emalią⁸⁸. T. Makarowa skłaniała się do wersji B. Rybakowa, chociaż nie wykluczała, że sposób opisany przez G. Korzuchinę również stosowany był eksperymentalnie⁸⁹. Najprawdopodobniej przy pomocy jednego szablonu wykonywano tylko jedną parę kołtów, ponieważ nie znaleziono nigdy dwóch jednakowych par, co świadczy, że kołty były niepowtarzalne. T. Makarowa, na podstawie publikowanej przez N. Kondakowa płytki, uważa, że posługiwanie się szablonami było jedną z cech odróżniających wyroby emalierów ruskich od wyrobów bizantyjskich⁹⁰, dekorowanych emalią⁹¹.

Większość złotych kołtów ozdobiona była emaliami komórkowymi z wizerunkami ptaków, syren, świętych oraz scen religijnych, srebrne zaś zdobiono wyobrażeniami istot fantastycznych, ptaków, ornamentem roślinnym albo geometrycznym w technice niello. Technika ta została opisana w traktacie *Diversarum artium Schedule* Mnicha Teofila (przełom XI i XII w.)⁹². Rzemieślnicy kijowscy najczęściej korzystali z szablonu, dzięki któremu na złotej plakietce były odciskane lub cięte nieznaczne wgłębienia. Emalie bizantyjskie miały indywidualny charakter, rzemieślnicy tworzyli za każdym razem nowe i wyrafinowane kompozycje, czasem pełne małych odrębnych detali, pełne ruchu, z mniej majestatycznym przedstawieniem figur oraz z mniejszymi komórkami, co czyniło emalie wielokolorowymi.

Jubilerzy kijowscy stosowali mniej liczne przegródki dla kształtowania komórek, które tworzyły czasem dość chaotyczny wzór geometryczny, a rysunek był mniej precyzyjny. Mniejsza liczba przegródek, a więc i komórek, doprowadziła do zmniejszenia kombinacji kolorystycznych. Zazwyczaj był to kolor niebieski, czerwony, zielony, czarny i biały, rzadziej żółty i turkusowy lub granatowy⁹³.

Proces produkcji kołtów srebrnych, podobnie jak złotych, przebiegał w kilku etapach. Opis zdobienia wyrobów techniką niello zawiera traktat Mnicha Teofila⁹⁴. Można ją też odtwarzać dzięki analizie znalezisk archeologicznych. Niello służy do dekorowania przedmiotów dwiema różnymi metodami, dającymi różny efekt, w zależności od tego, czy czarny wzór zostanie wykonany na jasnym tle, czy na odwrót. W związku z tym, ważnym etapem w procesie wytwarzania kołtów było uzyskanie płytki z wklęsłym lub wypukłym wzorem reliefowym⁹⁵.

Przykłady te wskazują, że choć istniały szablony i wzory, mistrz zostawiał sobie możliwość twórczej zmiany pewnych szczegółów. Skłaniają one do przyjrzenia się bliżej temu zjawisku. Bardzo rzadko publikowane są wzmianki o próbie metali, z których zrobione są omawiane

⁸⁸ Г. Корзухина, *op. cit.*, s. 52–53.

⁸⁹ Т. Макарова, *Перегородчатые эмали...*, s. 12.

⁹⁰ Według N. Kondakowa arkusz złota dla dekoracji emaliami komórkowymi jubilerzy bizantyjscy zawijali wzdłuż konturu, tworząc jedno zagłębienie. Potem igłą na jego dnie наносили контуры рисунку, по которым эмалиер цинкими пaskами złota robił kontury dla komórek, zob. Н. Кондаков, *История и памятники византийской эмали. Собрание А.В. Звенигородского*, Санкт-Петербург 1982, s. 91.

⁹¹ Т. Макарова, *Перегородчатые эмали...*, s.15.

⁹² Według Teofila, „żeby dokonać dekoracji wyrobu w technice emalii komórkowej, kawałek polutowanego pod emalię złota przytwierdza się woskiem w dwóch miejscach na równej desce, bierze się następnie gęsie pióro cienko przycięte jak do pisania, napełnia je jednym z kolorów szkła — jakim się chce, które winno być wilgotne, i długim cienkim prętem miedzianym o zastrzonym końcu zeskrobuje się z końca pióra i delikatnie rozprowadza, aż wypełni się nim tyle kwiatków, ile się pragnie. W ten sposób postępuje się z poszczególnymi kolorami, aż wypełni się jedną część [...]”, *Diversarum Artium Schedule. Średniowieczny zbiór przepisów o sztuce kaligrafii*, przekład z jęz. łac. i oprac. S. Kobielus, Kraków 1998, s. 101–103.

⁹³ Więcej na ten temat Т. Макарова, *Перегородчатые эмали...*, s. 13–17.

⁹⁴ Teofil pisze, że „miejsce, które się pragnie poczernić, najpierw nawilża się wodą, a wzięwszy pióro lekkim prętem żelaznym ostrożnie wytrąca się z niego starte niello na dane miejsce, dopóki wszystko nie zostanie pokryte”, *Diversarum Artium Schedule*, *op. cit.*, s. 77.

⁹⁵ Szczególnie: Б. Рыбаков, *Ремесло древней Руси*; М. Градовский, *Давне золотничество. Техника і терминологія*, Warszawa 1984; Т. Макарова, *Черное дело Древней Руси*.



Ryc. 8. Kołt, XII–początek XIII w., Kijów, skarb odkryty w 1847 r., za: *Muzeum Historycznych Skarbów Ukrainy. Katalog*, 2011, s. 39

Fig. 8. A kołt, the 12th–early 13th c., Kiev, a hoard discovered in 1847, after: *Muzeum Historycznych Skarbów Ukrainy. Katalog*, 2011, p. 39

ozdoby, choć muzea, w których znajdują się kolekcje kołtów, dysponują takimi danymi. Należałoby zatem podjąć próbę zebrania i publikacji tych informacji, łącznie z wynikami analiz chemicznych emalii. Dzięki temu możliwe byłoby uzyskanie nowych informacji dotyczących tych niezwykłych ozdób.

Bardzo ważna jest kwestia motywów zdobniczych umieszczanych na kołtach. Z reguły na awersie i rewersie znajdowały się różne wyobrażenia, przy czym to, które zajmowało awers, prawie zawsze było bardziej efektowne. Zdobienia te prezentowały ściśle określony zestaw motywów nawiązujących do ornamentyki rękopisów bizantyjskich oraz staroruskich z XI w.

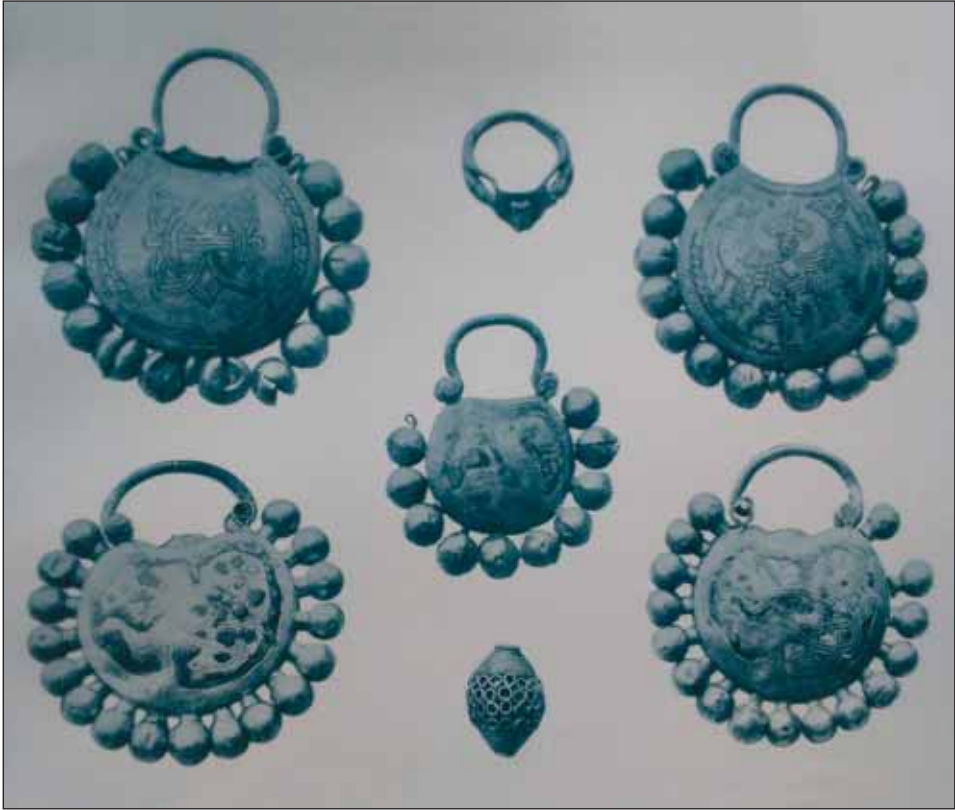
Na kołtach oraz innych dziełach sztuki jubilerskiej z okresu XI do początku XIII w. często nawiązywano także do symboliki pogańskiej, magii płodności w postaci drzewa życia, „krynów”⁹⁶, nasion i kielkujących korzeni, przedstawień ptaków i syren⁹⁷ (ryc. 8). Wiele motywów zdobniczych postrzegano jako magiczne i ochronne, inne związane były z kultem płodności i towarzyszącymi mu obrzędami. Wyrażały one ideę wzrostu i życia. Z czasem zastąpione zostały przez wizerunki świętych. Niektóre zdobienia na kołtach są identyczne bądź podobne w wybranych detalach do ornamentów występujących w rzeźbie architektonicznej lub malarstwie książkowym. Może to wskazywać na zbliżone inspiracje artystyczne złotników, rzeźbiarzy ozdabiających cerkwie oraz iluminatorów (malarzy rękopisów)⁹⁸.

Na początku XIII stulecia kołty zaczęto odlewać z metali nieszlachetnych, przy użyciu trwałych form odlewniczych. Skomplikowane techniki złotnicze miały zastosowanie tam, gdzie nie można było dopuścić do marnotrawstwa kosztownego surowca — złota i srebra. Zachowało się dość dużo takich form, pochodzących z badań wykopaliskowych, najczęściej z Kijowa. Do wyrobu tego typu ozdób, które swą formą i dekoracją naśladowały kołty zdobione emalią,

⁹⁶ Kryn (gr. κρίνον) — lilia albo trójlistna roślina.

⁹⁷ Sirin (także syrin), ros. сирин (sirin), od gr. Σεϊρήν (seirēn — syrena) — legendarna istota, znana z ruskich podań ludowych, przedstawiana jako ptak z głową i piersiami pięknej kobiety.

⁹⁸ *Древняя Русь. Быт и культура*, op. cit.



Ryc. 9. Kołty zdobione techniką niello, gubernia Orłowska, za: А.С. Гущин, *Памятники...*, tabl. 14

Fig. 9. Niello-decorated kolts, province of Orlov, after: А.С. Гущин, *Памятники...*, table 14

techniką niello, filigranem i granulacją, stosowano tańsze surowce (głównie brąz, miedź, bilon⁹⁹ oraz stopy ołowiu z cyną). Natomiast formy odlewnicze wykonywano najczęściej z miękkich, drobnoziarnistych skał — piaskowca, wapienia lub łupku.

* * *

Podsumowując, istnieje duża baza danych na temat ruskich kołtów z X–XIII wieku. Powstawała ona w wyniku badań trwających od pierwszej ćwierci XIX w. i jest rozproszona, a w związku z tym wymaga weryfikacji i nowoczesnego opracowania. Niestety, literatura ta nie jest powszechnie znana. Badacze z różnych krajów korzystają najczęściej z podstawowych, starszych opracowań, nie pozbawionych drobnych błędów. Prace G. Korzuchiny i T. Makarowej ukazały się w latach 1954, 1975, 1986. Od tego czasu pojawiły się nowe publikacje, a liczba znajdowanych kołtów zwiększa się nieustannie i konieczne jest powtórne przyjrzenie się tym szczególnym ozdobom. Również ponowna interpretacja wyników starszych badań może do-

⁹⁹ Bilon — stop miedzi i srebra, o zawartości srebra poniżej 50%, z którego bito monety w starożytnej Grecji i Rzymie, a także od średniowiecza do XIX w. Przeważała w nim miedź, choć dodawano też cynę, cynk czy rtęć.

prowadzić do nowych ustaleń¹⁰⁰. Ważne są m.in. pytania dotyczące pochodzenia wszystkich rodzajów kołtów — złotych zdobionych emaliami komórkowymi, srebrnych zdobionych w technice niello oraz gwiazdzistych. Badacze już dawno wskazali na ich związki z bizantyjskimi kolczykami w formie księżycy¹⁰¹. Również zastosowanie nowych metod badawczych i analiz metali może w znaczącym stopniu przyczynić się do poszerzenia wiedzy o tym rodzaju biżuterii oraz przynieść odpowiedzi na wiele istotnych pytań.

Kołty, a szerzej cała biżuteria dawnej Rusi, stawiają przed nami szereg problemów badawczych, które w dotychczasowej literaturze rozwiązano tylko częściowo. Dalszych studiów wymaga ustalenie pochodzenia złotych kołtów (bizantyjskiego lub ruskiego). Nierozstrzygnięta jest także kwestia warsztatów ich produkcji¹⁰². Jak dotąd bowiem, odkryte zostały tylko trzy domniemane pracownie jubilerskie (wszystkie na terenie Kijowa), nie wiadomo jednak, kto w nich pracował — rzemieślnicy bizantyjscy czy ruscy. Dalszego wyjaśnienia wymaga też technika produkcji i symbolika wyobrażeń. Należy również dążyć do określenia użytkowników tej biżuterii.

Chociaż problemy te w różnym stopniu były już omawiane w dotychczasowej literaturze, nowe znaleziska i postęp badań zachęcają do podjęcia ich na nowo, co wymaga systematycznych i długotrwałych badań. W efekcie pozwoli to jednak na nowoczesne opracowanie zebranych materiałów oraz dokonanie na ich podstawie nowych interpretacji. Ich rozpowszechnienie w kraju i zagranicą umożliwi wymianę poglądów, doświadczeń i wniosków w tym zakresie między różnymi ośrodkami. Badany temat ma bowiem charakter interdyscyplinarny oraz międzynarodowy i tylko w takim kontekście może być skutecznie realizowany.

Adres Autorki:

dr Natalia Rudyka

Narodowe Centrum Ochrony Zabytków Ukrainy

ul. Mazepy 21/19

01-015 Kijów

tasharu@ukr.net

RUTHENIAN KOLTS (TEMPLE-PENDANTS) — THE CURRENT STATE OF RESEARCH AND RESEARCH PERSPECTIVES

Kolts (singular *kolt*) are pendants attached to a woman's headdress at the temples (30–60 mm in diameter), usually gold or silver, often decorated with granulation, filigree, enamels, or

¹⁰⁰ W 2013 r. ukazał się artykuł uzupełniający dane o skarbach z terenu Ukrainy Zachodniej — R. Liwoch, *Skarby zachodnioruskie doby przedmongolskiej*, „Materiały Archeologiczne”, t. XXXIX, 2013, s. 7–31. L. Piekarśka omówiła w swojej monografii tylko trzy skarby, co wskazuje, że nadal istnieje potrzeba powtórnego przebadania starszego materiału, ze wszystkich skarbów zestawionych w pracach G. Korzuchiny, por. L. Piekarśka, op. cit.

¹⁰¹ Np. O. Fetisowa w swoim artykule, odnosząc się do problemu pochodzenia kołtów z emalią zaznacza, że wydzielając główną linię rozwoju kołtów, nie można nie rozważyć innych linii rozwoju, które mogły przebiegać paralelnie, co mogłoby też tłumaczyć różną konstrukcję podobnych kształtem ozdób, por. O. Фетисова, *К проблеме происхождения древнерусских золотых колтов, декорированных перегородчатыми эмальми*, [w:] *Славяно-русское ювелирное дело и его истоки. Материалы Международной научной конференции*, Санкт-Петербург 2010, s. 306–313.

¹⁰² W artykule próbowałam odpowiedzieć na to pytanie, opierając się na własnych doświadczeniach badawczych, nabytych w trakcie pracy w Muzeum Historycznych Skarbów Ukrainy w Dziale Średniowiecznego Rzemiosła Artystycznego, gdzie zajmowałam się opracowaniem biżuterii ruskiej, w tym 30 kołtów znajdujących się w zbiorach tej placówki.

niello. We know round and star-shaped kolts; they consisted of two concave discs with a hollow space between, into which perfumes or scented oils were probably put. The pendants were usually decorated on both sides, since they could rotate as the woman walked. Golden kolts were decorated with delicate cloisonné enamel, a technique learned from Byzantine masters starting in the late 10th c. Silver kolts were decorated with niello. Absolute analogues have not been found among ancient ornaments of other countries, but many researchers compare kolts to Byzantine earrings from the 6th–7th c.

Kolts, and more broadly, the jewellery of old Rus, present us with a number of research problems, which have been only partially solved in the current literature. Problems requiring solutions are: the origin of gold kolts (Byzantine or Ruthenian), the production technique and technology, symbolic representations and their social character. These issues are scattered in the existing literature. This article addresses the questions of the technique and technology of producing kolts. The existing literature describes two methods of making gold plates for kolts using a die. The author concludes that in fact there are several ways to make this type of ornament and probably various technologies were applied, but it is impossible to look inside each kolt to discover them. Having considered descriptions of production techniques in the current literature, she claims that the issue has not been exhausted in previous studies, therefore she readdresses it having researched 30 kolts from the collection of the Museum of Historical Treasures of Ukraine.

Research progress and new finds are encouraging enough to take up this subject again. Not all the questions mentioned can be answered immediately because they require systematic and long-term studies. Kolts should be discussed in close connection with other pieces of jewellery.

Translated by
Izabela Szymańska

Słowa kluczowe: kołty, biżuteria, Ruś

Key words: kolts, jewellery, Rus