



STUDIA OBSZARÓW WIEJSKICH

2017, tom 46, s. 117–129

<https://doi.org/10.7163/SOW.46.7>



KOMISJA OBSZARÓW WIEJSKICH
POLSKIE TOWARZYSTWO GEOGRAFICZNE
www.ptgeo.org.pl



INSTYTUT GEOGRAFII I PRZESTRZENNEGO ZAGOSPODAROWANIA
POLSKA AKADEMIA NAUK
www.igipz.pan.pl



Bricolage w wykorzystaniu zasobów społecznych wsi. Relacja między zasobami społecznymi obszarów partnerstw a kapitałem społecznym lokalnych grup działania z województw o odmiennych tradycjach społecznikowskich

**Bricolage in the use of social resources of rural areas. The
relation between social resources of partnerships and social
capital of local action groups from provinces with varied social
activist traditions.**

Katarzyna ZAJDA

Uniwersytet Łódzki
Katedra Socjologii Wsi i Miasta
ul. Rewolucji 1905 r. 41/43, 90-214 Łódź
katarzyna.zajda@uni.lodz.pl

Zarys treści: W literaturze przedmiotu podejmuje się problem oddziaływania tradycji aktywności społecznej na różne cechy współczesnych społeczeństw, instytucji i organizacji, m.in. ich kapitał społeczny. Przedmiotem rozważań w niniejszym artykule jest relacja między wyposażeniem w zasoby społeczne obszarów obejmowanych wsparciem przez lokalne grupy działania z województw o odmiennych tradycjach społecznikowskich a ich kapitałem społecznym. W artykule poszukuje się odpowiedzi na pytania: Czy usytuowanie lokalnych grup działania w województwach o historycznie odmiennych tradycjach aktywności społecznej różnicuje ich dostęp do zasobów społecznych? Czy deficyty zasobów społecznych obszarów, które obejmują wsparciem, negatywnie oddziałują na ich kapitał społeczny? Celem udzielenia odpowiedzi na powyższe pytania analizie poddano 287 kwestionariuszy ankiet wypełnionych przez członków 18 lokalnych grup działania. Uzyskane wyniki zinterpretowano w nawiązaniu do koncepcji *bricolage*, ukazując jej nowe, nieopisywane dotąd oblicze.

Słowa kluczowe: kapitał społeczny, zasoby społeczne, lokalne grupy działania, historyczne regiony Polski, *bricolage*.

Wprowadzenie

Zróznicowanie przestrzenne rozwoju społeczno-gospodarczego obszarów wiejskich w Polsce przebiega wzdłuż kontinuum centrum–peryferie oraz linii wchód–zachód wyznaczonej nie tyle biegiem Wisły, ile granicami rozbiorów (Stanny 2013; Rosner 2007; Halamska 2007). To zróznicowanie, mimo oddziaływania polityki spójności, jest dość trwałe i nakazuje rozpatrywanie kondycji społeczno-ekonomicznej współczesnej wsi w kontekście

przemian społecznych związanych zarówno z okresem zaborów, jak i migracjami po zakończeniu II wojny światowej oraz przełomem modernizacyjnym, jaki nastąpił w pierwszej połowie XX w. Do tych okresów w historii Polski nawiązują badacze, wyróżniając regiony, takie jak: Wielkopolska, Pomorze, Górny Śląsk, Galicja, Śląsk Cieszyński, Królestwo Kongresowe, Białostoczczyzna oraz Ziemie Zachodnie i Północne (Peisert i Kotnarowski 2012, s. 250–256).

Historyczne regiony Polski różnicują m.in. tradycje społecznikowskie. Dla przykładu obszar historycznej Galicji wyróżnia się aktywnością społeczno-obywatelską mieszkańców, zwłaszcza w formie tradycyjnych zrzeszeń, takich jak koła gospodyń wiejskich czy ochotnicze straże pożarne. Zakres swobody społecznej, narodowościowej i politycznej był tutaj nieporównanie większy niż w pozostałych zaborach (Peisert i Kotnarowski 2012, s. 254–255). Duże znaczenie miał zakorzeniony historycznie samorząd wiejski (w odróżnieniu od innych regionów rzeczywiście niezależny) i miejski. Do specyficznych cech omawianego regionu zalicza się także wysoki poziom lokalnej integracji i poczucie zasiedziałości (Bartkowski 2003; Działek 2011, 2014).

Tradycje społecznikowskie charakteryzują również region historycznej Wielkopolski. Tutaj w drugiej połowie XIX w. pojawił się ruch stowarzyszeniowy i spółdzielczy (przeciwdziałający procesowi wynarodowienia) i krzewiący idee pracy u podstaw. Jak zauważają A. Peisert i T. Kotnarowski (2012, s. 253–254), w okresie zaborów były to ziemie najbardziej narażone na wynarodowienie, co tylko wzmacniało przynależność ich mieszkańców do różnych kółek i organizacji społecznych krzewiących polską kulturę. Był to region zamożny gospodarczo, w którym rozwijały się postawy solidaryzmu społecznego. Jak podkreślają cytowani badacze, już w latach 30. i 40. XIX w. żywy był tu ruch patriotyczny nawiązujący do pracy u podstaw.

Dla odmiany Ziemie Zachodnie i Północne (Ziemie Odzyskane) przedstawia się jako zamieszkane przez ludność wykorzenioną, w tym tzw. przesiedleńców ze Wschodu, słabo zintegrowaną, pozbawioną silnej tożsamości i zasobów kapitału społecznego (Zarycki 2004, s. 60). Obszar ten zamieszkuje również znaczny odsetek ludności popegeerowskiej, szczególnie doświadczonej negatywnymi konsekwencjami transformacji społeczno-gospodarczej i opisywanej w kategoriach ludności roszczeniowej, doświadczającej różnych wymiarów anomii społecznej. Z drugiej jednak strony brak tradycyjnych form współpracy zwiększa otwartość mieszkańców na jej nowe formy (Działek 2011, s. 60–63; 2014, s. 179, 184–185).

W literaturze przedmiotu dotyczącej zróżnicowania poziomu kapitału społecznego, jakim dysponują mieszkańcy współczesnych województw i jego oddziaływania na rozwój społeczno-gospodarczy tradycje aktywności społecznej uznaje się za znaczące dla analizy tego zagadnienia. Przykładem są tutaj choćby badania J. Działka (2014) poświęcone związkom między kapitałem społecznym mieszkańców poszczególnych województw Polski (powiązany z ich historycznymi tradycjami) a poziomem rozwoju ekonomicznego.

Przedmiotem rozważań w niniejszym artykule jest relacja między wyposażeniem w zasoby społeczne (organizacje pozarządowe, w tym koła gospodyń wiejskich i ochotnicze straże pożarne) obszarów objętych wsparciem lokalnych grup działania z województw o odmiennych tradycjach społecznikowskich (aktywności społecznej Ziemi Odzyskanych oraz Galicji i Wielkopolski) a ich kapitałem społecznym. Jako główną ramę teoretyczną przyjęto koncepcję *bricolage*. W artykule poszukuje się odpowiedzi na pytania: Czy usytuowanie lokalnych grup działania w województwach o historycznie odmiennych tradycjach aktywności społecznej różnicuje ich dostęp do zasobów społecznych? Czy deficyty zasobów społecznych obszarów, które obejmują wsparciem, negatywnie oddziałują na ich kapitał społeczny?

Koncepcja *bricolage* a funkcjonowanie lokalnych grup działania.

Koncepcję *bricolage* do literatury przedmiotu wprowadził antropolog C. Lévi-Strauss (1967) na oznaczenie procesu „majsterkowania”, za pomocą którego z dostępnych zasobów można stworzyć coś nowego. Koncepcji tej użył do wyjaśnienia różnicy między światem mitu a istniejącym równoległe światem nauki. W tym pierwszym wyjaśniało się rzeczywistość, łącząc istniejące elementy wiedzy, wierzeń, przekonań, w drugim dążyło się do zdobycia nowej wiedzy, która mogłaby wyjaśnić zmiany w otaczającym nas świecie.

Koncepcja Lévi-Straussa została zaadaptowana do innych dyscyplin naukowych. Szczególnie rozwinęli ją badacze zajmujący się interpretacją zjawiska przedsiębiorczości, w tym przedsiębiorczości społecznej (Weick, 1993; Miner i in. 2001; Di Domenico i in. 2010; Azmat i in. 2015). Wśród nich wymienić należy T. Bakera i R. Nelsona (2005, s. 333–335), zdaniem których proces *bricolage* rozpoczyna się od aktu sprzeciwu wyrażonego przez osobę decydującą się na majsterkowanie. Sprzeciw dotyczy istniejących ram jej funkcjonowania, w tym ram instytucjonalnych. Może np. dotyczyć kondycji rynku pracy. Nie akceptując deficytów podaży pracy, jednostka może dążyć do otworzenia własnej działalności gospodarczej (czy zostania członkiem spółdzielni socjalnej), tym samym zmieniając ramy swojego funkcjonowania na rynku pracy. Ponadto zauważyli oni, iż *bricolage* nie polega tylko na łączeniu dostępnych zasobów celem otrzymania nowego produktu czy usługi, ale również na nieustannym improwizowaniu, szukaniu możliwości łączenia zasobów tak, by otrzymać nowe usługi i produkty.

W koncepcji *bricolage* akcentuje się związek między deficytami różnego rodzaju zasobów a koniecznością ich przewyciężenia. Podmioty indywidualne czy zbiorowe, dążąc do szeroko rozumianego rozwoju, próbują przewyciężyć te deficyty, majsterkując, czyli czerpiąc z tych zasobów, do których mają dostęp. Innymi słowy, niedostatek pewnych zasobów nie oznacza ograniczenia możliwości rozwoju, czasami stanowi wręcz katalizator zachowań kreatywnych czy szerzej innowacyjnych.

Z niedostatkiem różnego rodzaju zasobów mierzy się wiele podmiotów funkcjonujących na wsi. Należy tu wymienić zarówno podmioty sektora publicznego, jak i te reprezentujące sektor społeczny i gospodarczy. Organizacjami zrzeszającymi liderów tych trzech sektorów są lokalne grupy działania funkcjonujące na rzecz wielofunkcyjnego i zrównoważonego rozwoju wsi. Są to podmioty niejako zobligowane do inwentaryzowania, poszukiwania, odkrywania, redefiniowania zasobów lokalnych i ich wykorzystywania w swojej działalności (Michalska i Zajda 2011). Istotną rolę w ich funkcjonowaniu odgrywają zasoby społeczne wsi (organizacje pozarządowe, koła gospodyń wiejskich i ochotnicze straże pożarne), które świadczą o kapitale społecznym jej mieszkańców.

Kapitał społeczny mieszkańców wsi – definiowany jako potencjał ich współpracy, przejawiający się w istnieniu różnego rodzaju sieci społecznych opartych o wspólnie podzielane przez ich członków normy i wartości oraz zaufanie społeczne (por. Putnam 2000) – wpływał na proces tworzenia tych struktur. Po pierwsze, deficyt sprofesjonalizowanych organizacji pozarządowych spowodował, iż za proces tworzenia lokalnych grup działania były odpowiedzialne przede wszystkim władze lokalne (Wasilewski 2009, s. 76). Po drugie, deficyt lokalnych organizacji społecznych czy też brak woli współpracy z ich strony był przyczyną zaniechania wysiłków niektórych władz lokalnych na rzecz tworzenia lokalnych grup działania (Zajda 2012). Bywało jednak i tak, że deficyt wywoływał pewnego rodzaju sprzeciw władz lokalnych i w konsekwencji uruchamiał *bricolage*, jako strategię działania.

W literaturze przedmiotu odnotowano dwie jego postaci. Pierwsza polegała na sztucznym generowaniu zasobów społecznych w postaci nadawania przez władze etykiety „społeczniaka”, np. pracownikom urzędów gmin poprzez przypisywanie im działalności w klubach sportowych (por. Halamska i in. 2011, s. 112). Druga polegała na pozornym wykorzystaniu w procesie tworzenia lokalnych grup działania dostępnych zasobów społecznych osób reprezentujących sektor społeczny, które stawały się członkami tych organizacji tylko formalnie, tj. w praktyce nie uczestniczyły w ich działalności (Zajda i Kretek-Kamińska 2013, s. 62).

Mając na uwadze z jednej strony fakt, iż *bricolage* zdaje się być wpisany w funkcjonowanie lokalnych grup działania, z drugiej odnotowując różnice w tradycjach społecznikowskich obszarów, na rzecz których one funkcjonują, zadano pytanie o potencjalną relację między wyposażeniem tych obszarów w zasoby społeczne (organizacje pozarządowe) a kapitałem społecznym lokalnych grup działania. Interesująca była możliwość zinterpretowania tej relacji w nawiązaniu do koncepcji *bricolage*.

Podstawa empiryczna przeprowadzonych analiz i opis próby badawczej

W niniejszym artykule dokonano analizy wybranej części obszernego materiału empirycznego zgromadzonego w ramach projektu pt. „Struktura i uwarunkowania kapitału społecznego lokalnych grup działania”¹. Materiał został poddany analizie z perspektywy koncepcji *bricolage* niewykorzystywanej dotychczas w rozważaniach dotyczących problematyki uwarunkowań funkcjonowania lokalnych grup działania.

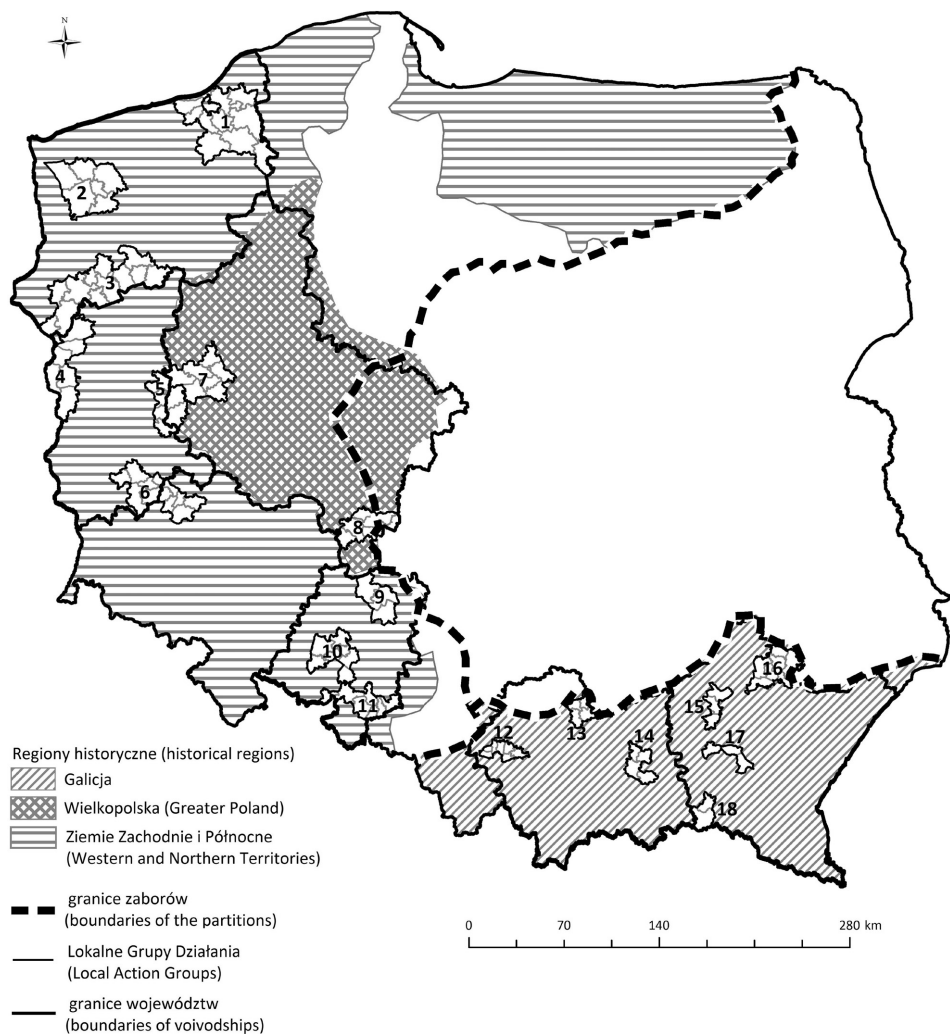
W projekcie wykorzystano technikę ankiety indywidualnej skierowanej do członków LGD funkcjonujących na terenie województw zachodniopomorskiego, opolskiego i lubuskiego oraz małopolskiego, podkarpackiego i wielkopolskiego². W artykule analizie poddano 287 kwestionariuszy ankiet, w tym 103 wypełnione przez respondentów z grup usytuowanych na obszarze województw o tradycjach aktywności społecznej Ziemi Odzyskanych i 184 z grup usytuowanych na obszarze województw o tradycjach aktywności społecznej Galicji i Wielkopolski. Respondenci byli zrzeszeni w 18 lokalnych grupach działania – 9 z terenu województw opolskiego, lubuskiego i zachodniopomorskiego³ oraz 9 z województwa małopolskiego, podkarpackiego i wielkopolskiego⁴. Doboru województw, na obszarze których usytuowane były badane LGD, dokonano celowo, kierując się kryterium właściwych dla obu zbiorów tradycji aktywności społecznej zidentyfikowanych na podstawie literatury przedmiotu, w której podkreśla się podobieństwo w tym zakresie historycznej Galicji i Wielkopolski oraz ich znaczącą odmienną od historycznych Ziemi Odzyskanych. Usytuowanie poszczególnych badanych lokalnych grup działania na obszarze województw o odmiennych tradycjach aktywności społecznej prezentuje ryc. 1.

¹ Więcej informacji na temat rezultatów projektu w publikacji: E. Psyk-Piotrowska i in. (2013).

² Dobór próby nie spełniał warunków doboru losowego.

³ W województwie lubuskim badaniem objęto trzy partnerstwa terytorialne: Stowarzyszenie Lokalna Grupa Działania Regionu Kozła, Fundacja Porozumienie Wzgórz Dańkowskich oraz Fundacja Zielonej Doliny Odry i Warty. W opolskim badaniem objęto trzy lokalne grupy działania: Partnerstwo Borów Niemodlińskich, Dolinę Stobrawy oraz EURO Country. W zachodniopomorskim 3 lokalne grupy działania: Szanse Bezdroży Gmin Powiatu Goleniowskiego, Stowarzyszenie Lider Pojezierza oraz Fundacja Środkowopomorska Grupa Działania.

⁴ Były to: Ostrzeszowska LGD oraz KOLD z Wielkopolski, Dunajec-Biała, PROKOPARA i Dolina Karpi z Małopolski oraz Subregion Magurski, Lasovia, CK Podkarpacie, Partnerstwo dla Ziemi Niżańskiej z Podkarpacia.



Ryc. 1. Usytuowanie lokalnych grup działania na obszarze województw o odmiennych tradycjach aktywności społecznej

Location of local action groups in the provinces with varied social activist traditions

1. Fundacja Środkowopomorska Grupa Działania, 2. Szanse Bezdroży Gmin Powiatu Goleniowskiego, 3. Stowarzyszenie Lider Pojezierza, 4. Fundacja Zielonej Doliny Odry i Warty, 5. Stowarzyszenie Lokalna Grupa Działania Regionu Kozła, 6. Fundacja Porozumienie Wzgórz Dałkowskich, 7. KOLD, 8. Ostrzeszowska LGD, 9. Dolina Stobrawy, 10. Partnerstwo Borów Niemodlińskich, 11. EURO Country, 12. Dolina Karpią, 13. PROKOPARA, 14. Dunajec-Biała, 15. Lasovia, 16. Partnerstwo dla Ziemi Niząńskiej, 17. CK Podkarpacie, 18. Subregion Magurski

Źródło: opracowanie własne/Source: own elaboration.

W omawianym projekcie przyjęto, mając na uwadze definicję kapitału społecznego R. Putnama (2000), iż kapitał społeczny LGD jest układem trzech wzajemnie warunkujących się elementów składowych: zaufania i, opartych na nim, sieci powiązań między członkami społeczeństwa oraz norm wyznaczających ich postępowanie we wzajemnych relacjach. Przedmiotem badania były:

- zaufanie cechujące członków LGD,

- podzielane przez nich normy i wartości,
- sieć współpracy w ramach LGD.

W ramach komponentu zaufania uwagę zwrócono na takie zmienne, jak:

- 1) zaufanie członków LGD do osób znanych (rodziny, sąsiadów, współpracowników z LGD oraz spoza organizacji);
- 2) zaufanie społeczne cechujące członków LGD (przekonanie, że większości ludzi można ufać oraz zaufanie do obcych osób spotykanych w różnych sytuacjach życiowych);
- 3) zaufanie członków LGD do instytucji i organizacji lokalnych (władz lokalnych, organizacji pozarządowych, lokalnych przedsiębiorców).

W ramach komponentu norm i wartości analizowano:

- 1) patriotyzm lokalny członków LGD – więź z gminą zamieszkania (uczestnictwo w ostatnich wyborach samorządowych oraz gotowość ponoszenia wydatków finansowych na rzecz promowania lokalnej kultury);
- 2) wartości i normy podzielane przez członków LGD – ważną wartością (ze względu na specyfikę LGD) jest partnerstwo, rozumiane jako obszar spójny pod względem przyrodniczym, gospodarczym i kulturowym. Dążono do ustalenia powodów towarzyszących członkostwu w organizacji, badano, czy członkowie działają na jej rzecz, czy też może kierują się interesami innej grupy społecznej lub interesami osobistymi. Badano również stosunek respondentów do normy współpracy międzysektorowej (weryfikowano, czy są przekonani o tym, iż wszyscy członkowie organizacji powinni współpracować niezależnie od tego, czy reprezentują sektor społeczny, publiczny czy gospodarczy) oraz poziom ich przekonania o konieczności znajomości przez członków procedur funkcjonowania LGD;
- 3) społecznikostwo badanych – gotowość do niesienia pomocy innym ludziom, chęć kontynuacji członkostwa w LGD.

W ramach komponentu sieci wyróżniono zmienne, takie jak:

- 1) zaangażowanie członków LGD w sieci współpracy na rzecz partnerstwa lub gminy;
- 2) uczestnictwo badanych w pracach LGD – ocena ich aktywności w czasie realizacji schematu II PPL+ (w tym ocena formy ich aktywności w grupie), częstotliwość ich udziału w walnych zebraniach LGD;
- 3) poczucie wpływu członków LGD na funkcjonowanie partnerstwa, tj. partycypację członków w procesach decyzyjnych grupy oraz przekonanie badanych o wpływie działań LGD na rozwój partnerstwa.

Szacując poziom poszczególnych komponentów kapitału społecznego, skonstruowano indeksy sumaryczne wyrażające wartości poszczególnych jego składowych. Indeks każdego komponentu sprowadzono do postaci trzypunktowej, gdzie wartość 0 oznaczała np. brak zaufania (odpowiednio akceptacji norm i wartości, aktywnego uczestnictwa w pracach LGD), zaś wartość 2 oznaczała wysoki poziom zaufania (odpowiednio wysoki poziom akceptacji większości norm i wartości, wysoki poziom aktywnego uczestnictwa w pracach organizacji). Syntetyczną wartość każdego komponentu (jako całości) uzyskano poprzez zsumowanie wartości poszczególnych składowych, uzyskując tym samym siedmiopunktowe indeksy zaufania, norm i wartości oraz sieci, obejmujące potencjalnie wartości od 0 do 6 (Psyk-Piotrowska i in. 2013, s. 28–29).

Drugą techniką wykorzystaną w projekcie była analiza danych zastanych. Służyła ona określeniu zasobów społecznych obszaru objętego wsparciem LGD w postaci sformalizowanych i niesformalizowanych form współpracy mieszkańców wsi. Analizowano rejestr

Banku Danych Lokalnych prowadzony przez Główny Urząd Statystyczny, poszukując danych o funkcjonujących na obszarze objętym wsparciem lokalnych grup działania fundacji, stowarzyszeń oraz ich związków. Informacje o liczbie aktywnych kół gospodyń wiejskich, jak i ochotniczych straży pożarnych poszukiwano w rejestrach urzędów gmin należących do lokalnych grup działania.

Do analizowanych w niniejszym artykule zasobów społecznych terytoriów obejmowanych wsparciem przez lokalne grupy działania zaliczono:

- 1) liczbę tradycyjnych (często niesformalizowanych) form współpracy mieszkańców wsi (tj. kół gospodyń wiejskich oraz ochotniczych straży pożarnych),
- 2) liczbę funkcjonujących na obszarze objętym wsparciem LGD organizacji pozarządowych nowego typu (to jest struktur sformalizowanych powstałych po 1989 r., posiadających osobowość prawną).

Struktura badanych LGD ze względu na przynależność ich członków do różnych kategorii społeczno-zawodowych była podobna. Największe odsetki członków organizacji z obu zbiorów reprezentowały kategorie specjalistów zajmujących stanowiska kierownicze⁵ oraz pracowników umysłowych: biurowo-administracyjnych oraz sektora handlu i usług⁶. Pozostałe kategorie społeczno-zawodowe reprezentowane były tylko przez niewielkie, nieprzekraczające 10%, odsetki członków LGD z obu zbiorów. W obu porównywanych zbiorach kategorię najliczniejszą stanowiły osoby z wykształceniem wyższym. Zbiory nie różniły się również pod względem proporcji reprezentantów poszczególnych sektorów działających w ich ramach. Istotnych różnic nie zaobserwowano także w kwestii „zakorzenienia” członków lokalnych grup działania w lokalnych społecznościach.

Wyposażenie obszarów obejmowanych wsparciem przez lokalne grupy działania a ich kapitał społeczny

Analizując zasoby społeczne, jakimi dysponują obszary objęte wsparciem przez lokalne grupy działania, zwrócono uwagę zarówno na tradycyjne formy współpracy mieszkańców wsi, takie jak koła gospodyń wiejskich i ochotnicze straże pożarne, jak i organizacje nowego typu, to jest sformalizowane organizacje pozarządowe powstałe po 1989 roku.

Na obszarach objętych wsparciem lokalnych grup działania z województwa małopolskiego, podkarpackiego i wielkopolskiego funkcjonowało więcej tradycyjnych form zrzeszeń mieszkańców wsi, to jest kół gospodyń wiejskich i ochotniczych straży pożarnych (w przeliczeniu na liczbę gmin objętych wsparciem poszczególnych LGD). Natomiast na obszarach województw zachodniopomorskiego, opolskiego i lubuskiego było więcej organizacji pozarządowych nowego typu, to jest powstałych po 1989 r. (por. Psyk-Piotrowska i in. 2013, s. 127–128). Tym niemniej odpowiedź na pytanie: „Czy usytuowanie lokalnych grup działania w województwach o historycznie różnych tradycjach aktywności społecznej różnicuje ich dostęp do zasobów społecznych?” nie była twierdząca, jako że wyposażenie województw o różnych tradycjach historycznych w zasoby społeczne nie było jednorodne, tj. występowały na tych obszarach zarówno partnerstwa cechujące się ponadprzeciętnym

⁵ 45% badanych ze zbioru LGD z terenu historycznych Ziemi Odzyskanych i 38% badanych ze zbioru LGD z historycznej Galicji i Wielkopolski.

⁶ 36% badanych ze zbioru LGD z terenu historycznych Ziemi Odzyskanych i 39% z terenu historycznej Galicji i Wielkopolski.

poziomem obu rodzajów zasobów, jak i te, gdzie ich poziom kształtował się poniżej przeciętnej. Potwierdziły to wnioski innych badaczy dotyczące dość silnego wewnętrznego zróżnicowania analizowanych historycznych regionów Polski (por. Działek 2014).

W związku z niejednorodnością analizowanych zbiorów lokalnych grup działania dokonano podziału organizacji na trzy kategorie wyznaczone ze względu na poziom obu analizowanych form zasobów społecznych (za wskaźniki których przyjęto średnią liczbę organizacji społecznych typu stowarzyszenia, ich związki oraz fundacje przypadającą na każdą z gmin partnerstwa oraz średnią liczbę OSP/KGW funkcjonujących na ich obszarze).⁷

Do pierwszej kategorii zaliczono LGD obejmujące wsparciem obszary, w których co najmniej jeden wskaźnik osiągnął wartość ponadprzeciętną, a drugi co najmniej wartość przeciętną⁸. Do drugiej grupy zaliczono LGD obejmujące wsparciem terytoria, w których obydwa wskaźniki uzyskały wartość przeciętną⁹. Do trzeciej grupy zaliczono LGD, w których co najmniej jeden ze wskaźników osiągnął wartość poniżej przeciętnej, zaś drugi co najwyżej wartość przeciętną¹⁰. W wyniku przeprowadzonego podziału uzyskano następującą strukturę próby:

- LGD obejmujące wsparciem terytoria charakteryzujące się ponadprzeciętnym poziomem zasobów społecznych – 5 (łącznie 50 członków),
- LGD obejmujące wsparciem terytoria charakteryzujące się przeciętnym poziomem zasobów społecznych – 7 (łącznie 154 członków),
- LGD obejmujące wsparciem terytoria charakteryzujące się poziomem zasobów społecznych niższym od przeciętnego – 6 (łącznie 83 członków) (por. Psyk-Piotrowska i in. 2013, s. 129–130).

Kapitał społeczny lokalnych grup działania z województw o odmiennych tradycjach aktywności społecznej okazał się cechować innym poziomem.

Organizacje działające na obszarze historycznych Ziem Odzyskanych cechował nieco wyższy poziom komponentu zaufania. Średnia wartość syntetycznego wskaźnika zaufania wyniosła tam 4,01 pkt (w skali 0–6), natomiast dla organizacji z terenu historycznej Galicji i Wielkopolski wynosiła 3,94 pkt.

W badanych zbiorach LGD nie zaobserwowano znaczących różnic w zakresie komponentu norm i wartości kapitału społecznego. W obu znalazły się podobne odsetki badanych o najwyższym poziomie komponentu (co najmniej 5 pkt w skali o maksymalnej wartości 6 pkt uzyskało aż 63% członków LGD usytuowanych na obszarze województw zachodnich i północnych i 62% członków LGD z obszaru historycznej Galicji i Wielkopolski).

Lokalne grupy działania z terenu historycznych Ziem Zachodnich i Północnych na tle grup z terenów historycznej Galicji i Wielkopolski wypadały natomiast korzystniej w za-

⁷ Badane LGD uporządkowano ze względu na wartości każdego ze wskaźników z osobna, a następnie w ramach każdego uporządkowania podzielono na trzy grupy: (1) organizacje obejmujące wsparciem gminy, na obszarze których działało średnio najwięcej organizacji pozarządowych danego typu, (2) organizacje obejmujące wsparciem gminy, w których funkcjonowała przeciętna (na tle ogółu analizowanych grup) liczba organizacji pozarządowych oraz (3) organizacje działające na obszarach o stosunkowo najniższej (odbiegającej od przeciętnej w analizowanym zbiorze) średniej liczbie organizacji pozarządowych danego typu przypadającej na każdą gminę tego obszaru.

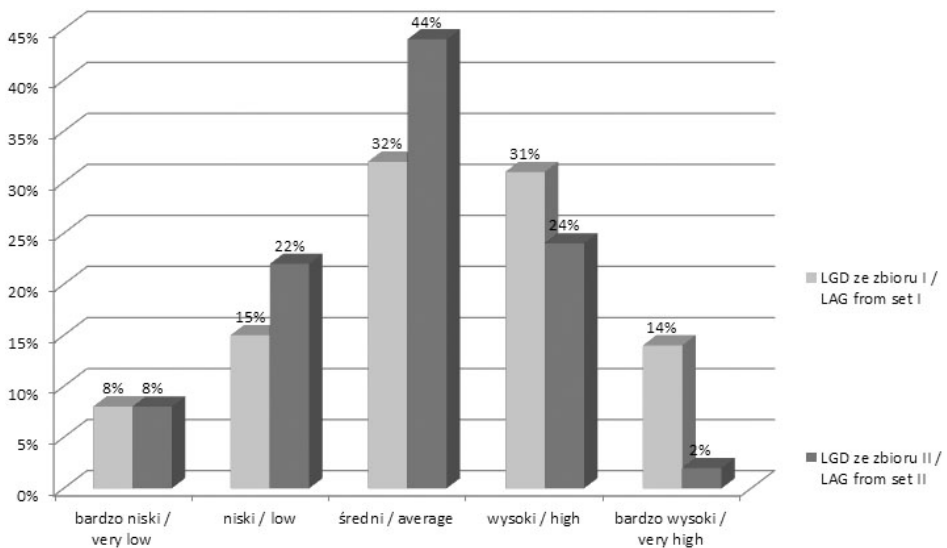
⁸ PROKOPARA z województwa małopolskiego, Subregion Magurski i Lasovia z województwa podkarpackiego, Dolina Stobrawy i EURO COUNTRY z województwa opolskiego.

⁹ Oba partnerstwa z województwa wielkopolskiego, LGD Dunajec-Biała z województwa małopolskiego, Partnerstwo dla Ziemi Niżańskiej i CK Podkarpacie z województwa podkarpackiego, Partnerstwo Borów Niemożlińskich z województwa opolskiego, LGD Regionu Koźła z województwa lubuskiego.

¹⁰ Dolina Karpia z województwa małopolskiego, wszystkie partnerstwa z województwa zachodniopomorskiego oraz Fundacja Zielonej Odry i Warty i Porozumienie Wzgórz Dałkowskich z województwa lubuskiego.

kresie poziomu komponentu sieci cechującego ich kapitał społeczny. Poziom syntetycznego wskaźnika komponentu sieci kapitału społecznego (w siedmiostopniowej skali od 0 do 6 pkt) wynosił odpowiednio: 3,72 i 3,19 (por. Psyk-Piotrowska i in. 2013, s. 107–111).

A zatem wyższy poziom kapitału społecznego zaobserwowano w organizacjach ulokowanych na obszarze województw o historycznych tradycjach Ziemi Zachodnich i Północnych. Aż 44% badanych z tych LGD charakteryzowało się co najmniej wysokim poziomem kapitału społecznego. Analogiczny odsetek dla LGD z terenu województw o historycznych tradycjach typowych dla Galicji i Wielkopolski wynosił 26% (por. ryc. 2).



Ryc. 2. Poziom kapitału społecznego w grupach z pierwszego i drugiego zbioru

Źródło: opracowanie w ramach projektu „Struktura i uwarunkowania kapitału społecznego lokalnych grup działania”.

Level of social capital in groups from the first and second set

Source: study under the project “Structure and determinants of social capital of local action groups”.

Relacja między wyposażeniem obszarów obejmowanych wsparciem LGD w województwach o historycznie odmiennych tradycjach społecznikowskich a kapitałem społecznym tych organizacji okazała się dość zaskakująca. Najniższą wartość wskaźnika kapitału społecznego (11,62 pkt w skali 0–18 pkt), a także najniższe wartości jego składowych/komponentów: norm i wartości¹¹ oraz sieci¹² odnotowano dla LGD z obszarów cechujących się największą liczbą ogółu organizacji społecznych zrzeszających mieszkańców wsi (zarówno tych tradycyjnych, jak i nowego typu). Z kolei wartości najwyższe, zarówno wskaźnika kapitału społecznego (średnio 13,37 pkt w skali 0–18 pkt), jak i wszystkich jego komponentów składowych: zaufania¹³ norm i wartości¹⁴ oraz sieci¹⁵ zaobserwowano w grupach aktyw-

¹¹ średnio 4,56 pkt w skali 0–6 pkt.

¹² średnio 3,05 pkt w skali 0–6 pkt.

¹³ średnio 4,14 pkt w skali 0–6 pkt.

¹⁴ średnio aż 5,06 pkt w skali 0–6 pkt.

¹⁵ średnio 3,98 pkt w skali 0–6 pkt.

nych na obszarach cechujących się relatywnie niskim nasyceniem organizacjami społecznymi różnego typu (tab. 1; por. Psyk-Piotrowska i in. 2013, s. 131).

Tabela 1. Poziom komponentów kapitału społecznego w LGD funkcjonujących na obszarach o różnym poziomie aktywności społecznej

Komponenty kapitału społecznego	Średnie wartości komponentów kapitału społecznego LGD z obszarów charakteryzujących się:		
	ponadprzeciętnym poziomem aktywności społecznej	przeciętnym poziomem aktywności społecznej	niższym od przeciętnego poziomem aktywności społecznej
Zaufanie (0–6)	4,00	3,88	4,14
do osób znanych (0–2)	1,66	1,53	1,66
społeczne (0–2)	0,99	1,11	1,12
do instytucji (0–2)	1,33	1,69	1,27
Normy i wartości (0–6)	4,56	4,79	5,06
patriotyzm lokalny (0–2)	1,57	1,79	1,79
normy i wartości związane z uczestnictwem w LGD (0–2)	1,54	1,47	1,62
normy społeczne (0–2)	1,42	1,53	1,65
Sieci (0–6)	3,05	3,30	3,98
sieci współpracy na rzecz partnerstwa lub gminy (0–2)	0,76	1,18	1,38
uczestnictwo w pracach LGD (0–2)	0,96	1,04	1,31
poczucie wpływu na funkcjonowanie partnerstwa (0–2)	1,18	1,11	1,29
Kapitał społeczny – suma komponentów (0–18)	11,62	11,91	13,37

Źródło: opracowanie w ramach projektu *Struktura i uwarunkowania kapitału społecznego lokalnych grup działania*.

Innymi słowy okazało się, iż deficyty zasobów społecznych obszarów, które lokalne grupy działania obejmują wsparciem, nie oddziałują negatywnie na ich kapitał społeczny.

Wnioski

Przeprowadzone badania pozwoliły zauważyć, iż po pierwsze tradycje aktywności społecznej historycznych regionów Polski, takich jak Galicja i Wielkopolska oraz Ziemia Zachodnie i Północne nie przesądzają o nasyceniu zasobami społecznymi współczesnych województw. Są one pod tym względem dość znacząco wewnątrznie zróżnicowane. Po drugie, zaobserwowano, iż większe nasycenie obszaru obejmowanego wsparciem przez lokalne grupy działania różnymi zasobami społecznymi (w postaci innych organizacji pozarządowych, kół gospodyń wiejskich oraz ochotniczych straży pożarnych) nie oznacza,

iż te grupy cechuje wyższy poziom kapitału społecznego. Pomocna w wyjaśnieniu takiego stanu rzeczy okazała się koncepcja *bricolage*.

Jak wykazano w części teoretycznej niniejszego artykułu, sprawdza się ona w analizach zarówno procesu tworzenia tych organizacji, jak i ich funkcjonowania. Należy przypuszczać, iż zaobserwowane przez innych badaczy „majsterkowanie” polegające na generowaniu zasobów społecznych poprzez redefiniowanie zasobów publicznych, tj. nadawanie etykiety społecznika reprezentantom sektora publicznego miało miejsce szczególnie w organizacjach z terenów mniej nasyconych różnego rodzaju zasobami społecznymi. Ten sposób doboru członków LGD wzmacniał kapitał społeczny organizacji, jako że dołączali do niej osoby dobrze się znające, współpracujące ze sobą, obdarzające się zaufaniem, dzielące te same normy i wartości. Ponadto to majsterkowanie mogło również opierać się na selektywnym doborze najaktywniejszych spośród istniejących organizacji pozarządowych. W tym przypadku do organizacji przystępowały osoby rzeczywiście aktywne społecznie, co wzmacniało komponent sieci kapitału społecznego lokalnej grupy działania. Podnosząc tę kwestię, należy jednocześnie zauważyć, iż nasycenie obszaru większą liczbą organizacji społecznych nie musiało oznaczać większej aktywności społecznej jego mieszkańców i generować większego potencjału kapitału społecznego LGD. Mogły być to bowiem organizacje nieaktywne lub wykazujące niewielki potencjał do działania.

Przeprowadzone analizy pozwoliły także zwrócić uwagę na (niepodnoszoną w literaturze przedmiotu) kwestię wymiarów etycznych *bricolage*. W działaniach analizowanych LGD można bowiem wyróżnić, nawiązując do kategorii negatywnego kapitału społecznego autorstwa A. Portesa (1998), *bricolage* negatywny – brudny, w którym manipuluje się zasobami zastanymi, redefiniuje je po to, by uzasadnić coś, co w rzeczywistości nie ma miejsca. Sztuczne generowanie zasobów społecznych przez liderów lokalnych grup działania mogło ograniczać aktywność na rzecz ich tworzenia, wspierania czy szukania porozumienia z tymi organizacjami, które określono mianem nienadających się do współpracy. Mogło więc zaprzeczać samej idei podejścia LEADER, jak i budowaniu za jego pomocą nowych zasobów kapitału społecznego mieszkańców wsi. Innymi słowy, choć *bricolage* jest wyrazem pewnego rodzaju kreatywności, to analiza zebranego materiału wskazuje na konieczność rozróżniania jego wymiarów etycznych.

Składam serdeczne podziękowania za pomoc w sporządzeniu mapy na potrzeby niniejszego artykułu mgr Annie Traczyk z Wydziału Nauk Geograficznych Uniwersytetu Łódzkiego.

Literatura

- Azmat F., Ferdous A.S., Couchman P.**, 2015, *Understanding the Dynamics Between Social Entrepreneurship and Inclusive Growth in Subsistence Marketplaces*, *Journal of Public Policy & Marketing*, 34, 2, s. 252–271.
- Baker T., Nelson R.**, 2005, *Creating Something from Nothing: Resource Construction Through Entrepreneurial Bricolage*, *Administrative Science Quarterly*, 50, 3, s. 329–66.
- Bartkowski J.**, 2003, *Tradycja i polityka. Wpływ tradycji kulturowych polskich regionów na współczesne zachowania społeczne i polityczne*, Wydawnictwo Akademickie „Żak”, Warszawa.
- Di Domenico M.L., Haugh H., Tracey P.**, 2010, *Social Bricolage: Theorizing Social Value Creation in Social Enterprises*, *Entrepreneurship Theory and Practice*, 34, 4, s. 681–703.

- Działek J.**, 2011, *Kapitał społeczny jako czynnik rozwoju gospodarczego w skali regionalnej i lokalnej w Polsce*, Wydawnictwo Uniwersytetu Jagiellońskiego, Kraków.
- Działek J.**, 2014, *Is social capital useful for explaining economic development in Polish regions?*, *Geografiska Annaler; Series B, Human Geography* 96, 2, s. 177–193.
- Halamska M.**, 2007, *Regionalne zróżnicowanie rozwoju wsi* [w:] G. Gorzelak (red.) *Polska regionalna i lokalna w świetle badań EUROREG*, Wydawnictwo Naukowe Scholar, Warszawa, s. 76–96.
- Halamska M., Michalska S., Śpiewak R.**, 2010, *LEADER w Polsce. Drogi implementacji programu*, *Więś i Rolnictwo* 4, 149, s. 104–119.
- Levi-Strauss C.**, 1967, *The Savage Mind*, University of Chicago Press, Chicago.
- Miner A.S., Bassoff P., Moorman C.**, 2001, *Organizational Improvisation and learning: A field study*, *Administrative Science Quarterly*, 46, s. 304–337.
- Peisert A., Kotnarowski T.**, 2012, *Tradycje obywatelskie polskich regionów a partycypacja obywatelska*, [w:] A. Olech (red.), *Dyktat czy uczestnictwo? Diagnoza partycypacji publicznej w Polsce*, Instytut Spraw Publicznych, Warszawa, s. 250–273.
- Portes A.**, 1998, *Social Capital: Its Origins and Applications in Modern Sociology*, *Annual Review of Sociology*, 24, s. 1–24.
- Psyk-Piotrowska E., Zajda K., Krettek-Kamińska A., Walczak-Durak D.**, 2013, *Struktura i uwarunkowania kapitału społecznego lokalnych grup działania*, Wydawnictwo Uniwersytetu Łódzkiego, Łódź.
- Putnam R.D.**, 2000, *Bowling Alone: The Collapse and Revival of American Community*, Simon & Schuster, New York.
- Rosner A.** (red.), 2007, *Zróżnicowanie poziomu rozwoju społeczno-gospodarczego obszarów wiejskich a zróżnicowanie dynamiki przemian*, IRWiR PAN, Warszawa.
- Stanny M.**, 2013, *Przestrzenne zróżnicowanie obszarów wiejskich w Polsce*, IRWiR PAN, Warszawa.
- Wasilewski K.** (red.), 2009, *Tworzenie partnerstw lokalnych i ich sieci na obszarach wiejskich. Doświadczenia z funkcjonowania programu LEADER w Polsce w latach 2004–2009*, Wydawnictwo Uczelniane Wyższej Szkoły Gospodarki w Bydgoszczy, Bydgoszcz.
- Weick K.E.**, 1993, *The collapse of sense making in organizations: The Mann Gulch disaster*, *Administrative Science Quarterly*, 38, s. 628–652.
- Zajda K.**, 2012, *Przyczyny niestosowania podejścia LEADER w gminach wiejskich województwa łódzkiego*, *Więś i Rolnictwo*, 2, 155, s. 69–81.
- Zajda K., Krettek-Kamińska A.**, 2014, *Wykorzystanie zasobów lokalnych grup działania*, Wydawnictwo Uniwersytetu Łódzkiego, Łódź.
- Zajda K., Michalska S.**, 2011, *Trajektorie wykorzystania zasobów lokalnych w procesie rozwoju partnerstw terytorialnych. Case study lokalnych grup działania „Dolina Karpia” oraz „Kraina Rawki”*, *Więś i Rolnictwo*, 4, 153, s. 123–138.
- Zarycki T.**, 2004, *Kapitał społeczny a trzy polskie drogi do nowoczesności*, *Kultura i Społeczeństwo*, 48, s. 45–65.

Summary

The issue of social activist traditions impact on different features of contemporary societies, institutions and organizations, for example their social capital, has been discussed in the relevant literature. The subject of this paper is the relation between level of social resources in the areas in which local action groups' work (in provinces with historically varied social activist traditions,

i.e. the Western and Northern Territories, on the one hand, and Galicia and Greater Poland, on the other hand) and their social capital. The aim of the article is to find the answers to the following questions: Does the location of those organisations in provinces with historically varied social activist traditions determine their different access to social resources? Do the deficits of social resources in the areas supported by those organisations have a negative influence on their social capital? In order to find the answers to these questions, 287 survey questionnaires filled in by members of 18 local action groups were analysed. All the questions were answered negatively. The findings were interpreted with reference to the concept of bricolage, which showed it from a new perspective.

