

Michał Parczewski

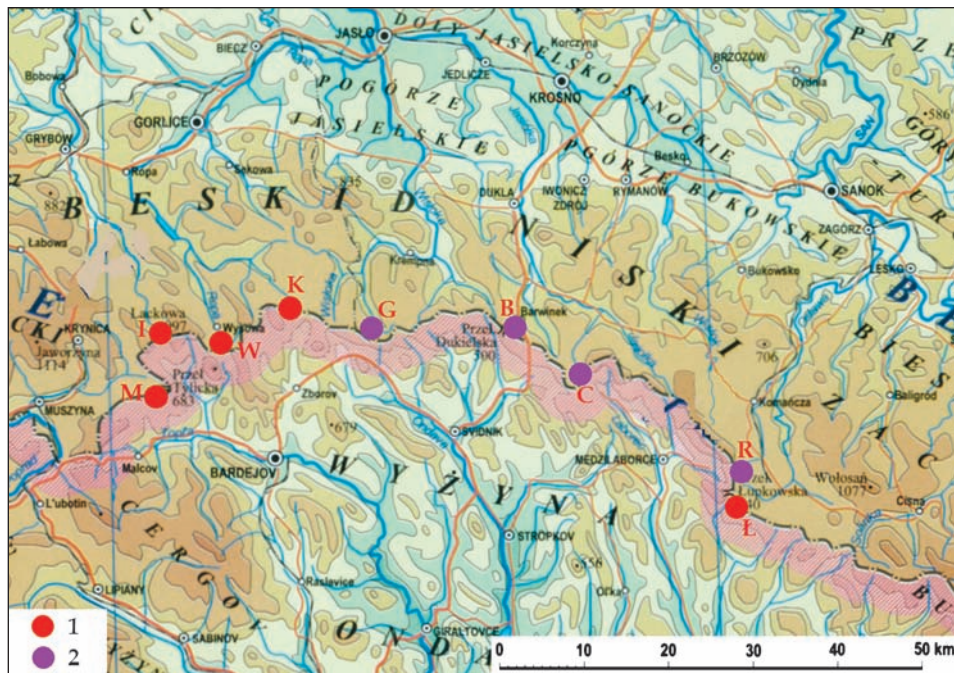
Szaniec konfederatów barskich w Łupkowie w Bieszczadach Zachodnich

Jednym z ważnych przedsięwzięć strategicznych, które podjęli konfederaci barscy, stało się utworzenie łańcucha obozów polowych w Karpatach. Rozmieszczono je tuż przy głównej grani wododzielnej, w najniższej partii wielkiego łańcucha górskiego. Stały na rubieży o długości ok. 80 km, ze skrajnymi punktami w Muszynie nad Przełęczą Tylicką (na pograniczu Beskidu Sądeckiego oraz Niskiego) i w Łupkowie, przy zachodnim krańcu Bieszczadów (ryc. 1). Leżały bezpośrednio przy ówczesnej granicy Rzeczypospolitej z Węgry, wchodzącymi w skład imperium austriackiego. Prawdopodobnie wszystkie (ale nie mamy co do tego całkowitej pewności) były chronione szałcami ziemnymi. Spełniały co najmniej trzy ważne funkcje: umożliwiały gromadzenie siły żywej i zapasów wojennych, dawały konfederatom osłonę przed panoszącymi się w kraju wielokrotnie silniejszymi ugrupowaniami wojsk rosyjskich (przygraniczna lokalizacja obozów umożliwiała w razie zagrożenia rejteradę na terytorium państwa austriackiego), a przy tym ich usytuowanie pozwalało na łatwy kontakt z lokalnym, a później również generalnym przywództwem Konfederacji, które przez większość czasu stacjonowało po drugiej stronie granicy (od roku 1770 w Preszowie)¹. Bazy powstańcze funkcjonowały zasadniczo od wiosny 1769 r., ale pierwsza z nich, którą zajmujemy się w niniejszym studium, zapewne znacznie wyprzedziła pozostałe i legitymuje się — co próbuję udowodnić — wcześniejszą metryką, poświadczoną już u schyłku lata 1768 r.

Źródła pisane wymieniają co najmniej dziewięć obozów, od zachodu: Muszynka, Izby, Wysowa, Konieczna, Grab, Barwinek, Czeremcha, Radoszyce i Łupków (ryc. 1). Ponadto sugeruje się obecność umocnień o tej samej genezie (ale bez jednoznacznej metryki źródłowej) w paru innych miejscach, m.in. w Wojkowej na wschód od Muszyny². O większości miejsc z przytoczonego wyżej wykazu mamy bezpośrednie relacje (lub choćby tylko wzmianki) z czasów walk powstańców z oddziałami armii rosyjskiej, ale także świadectwa dokumentujące bratobójcze starcia różnych frakcji konfederackich. Przed odkryciem warowni łupkowskiej

¹ W. Konopczyński, *Konfederacja barska*, t. 1–2, Warszawa 1936–1938, passim. Z nowszych prac, odnoszących się do działalności konfederatów w Karpatach, zob. m.in. A. Wasiak, *Konfederacja barska na Sądeckim*, Nowy Sącz 1994; *Konfederacja barska na południowej Małopolsce. Materiały z konferencji naukowej poświęconej pamięci dr Andrzeja Wasiaka. 20.–21. września 2008*, Zeszyty Sądecko-Spiskie, t. 3, Nowy Sącz 2008; A. Krochmal, *Kościół unicki w Rzeczypospolitej a konfederacja barska (1768–1772)*, Miscellanea Historico-Archivistica XIX, Warszawa 2012, s. 161–180; K. Bajrasz, *Bitwy i potyczki wojny konfederackiej (1768–1772) na terenie woj. podkarpackiego w źródłach*, [w:] <https://tajnahistoriarzeszowa.pl/2014/04/22/zapomniana-wojnaczy-historie-konfederacji-barskiej-bedziemy-musieli-pisac-na-nowoujawiamy-nowe-fakty-i-zrodla-dotyczace-walk-konfederackich-na-podkarpaciu/> (dostęp z 21.10.2015 r.). Wiedza na temat obozów karpaccich jest stale uzupełniana, por. np.: M. Śliwa, *Konfederacka „stolica”, „Płaj”*, 41, 2010, s. 31–48; tenże, *Raz jeszcze o konfederackim obozie w Izbach*, „Almanach Muszyny”, 2014, s. 111–119; tenże, *Obóz konfederatów barskich pod Wysową*, „Płaj”, 51, 2016, s. 57–76.

² T. Nowalnicki, *Fortyfikacje polowe z czasów konfederacji barskiej na ziemi sądeckiej*, „Rocznik Sądecki”, t. XIII, 1972, s. 257–271.



Ryc. 1. Rozmieszczenie obozów konfederackich w Karpatach: 1 — zachowane relikty szzańców, 2 — obozy znane przede wszystkim ze źródeł pisanych; B — Barwinek, C — Czeremcha, G — Grab, I — Izby, K — Konieczna, Ł — Łupków, M — Muszynka, R — Radoszyce, W — Wysowa. Oprac. M. Parczewski

Fig. 1. The camps of the confederacy of Bar in the Carpathian Mountains: 1 — surviving remains of fortresses, 2 — camps known only from written sources; B — Barwinek, C — Czeremcha, G — Grab, I — Izby, K — Konieczna, Ł — Łupków, M — Muszynka, R — Radoszyce, W — Wysowa. By M. Parczewski

sądono, że jako tako przetrwały pozostałości zaledwie dwóch–trzech obiektów: w Muszynie, Izbach i zapewne Koniecznej, w tym tylko jednego (Muszynka) zachowanego w stanie w miarę dobrym. Dzisiaj można przyjąć, że to obóz w Łupkowie jest najlepiej zachowanym górskim szzańcem konfederackim.

Jak dotąd istnienie obozu konfederatów barskich w Łupkowie (gmina Komańcza, powiat Sanok) znalazło niezwykle skromny oddźwięk w literaturze. Do wiosny 2015 r. chyba nie próbowano nawet zlokalizować tego obiektu. Nie natrafiłem na ślad takich usiłowań ani w literaturze historycznej, ani archeologicznej. Również wytrawni krajoznawcy, penetrujący od lat Bieszczady i Beskid Niski, nie sygnalizują w swoich opracowaniach, ogłoszonych drukiem przed rokiem 2015, że oglądali szczątki łupkowskiej fortyfikacji, a nawet więcej, że o nich w ogóle cokolwiek wiedzą.

Na pierwszy trop naprowadziła mnie wzmianka zamieszczona w 49. tomie pism zebranych Oskara Kolberga, wielkiego dziewiętnastowiecznego ludoznawcy, wydanym dopiero w 1974 r.³ Kolberg przytacza (w transliteracji polskiej) obszerny artykuł księdza greckokatolickiego,

³ Informacje O. Kolberga były również pomocne w odtworzeniu niezwykłych losów pięknego trzynastowiecznego krzyża procesyjnego roboty limuzyjskiej, pochodzącego z dzisiejszej Francji, a znalezionej kilkadziesiąt lat temu w bieszczadzkiej Zwierzynie, por. M. Parczewski, *Krzyż ze Zwierzynia*, „Połoniny”, 89, 1989, s. 4–14.

Aleksego I. Torońskiego, ogłoszony w języku rosyjskim w tomie zbiorowym *Zoria Galickaja* w 1860 r.⁴ Sięgnąłem do oryginału⁵. Cytat w przekładzie brzmi następująco: „[Podczas wieczernic Łemkowie — M.P.] opowiadają także o innych wydarzeniach historycznych, np. odnoszących się do czasów konfederacji, po której pozostałościami są liczne kopce i fosy [i dalej w przypisie 36. u dołu strony — M.P.] Np. kopiec w lesie Szachty między wioskami Wołą Jaśliską [obecnie Wola Niżna — M.P.] i Moszczańcem, — legenda mówi, że to mogiła nad jednym z konfederatów. **We wsi Łupkowie w Sanockiem dostrzegalny jest jeszcze teraz cały obóz konfederacki, okopany, z widocznymi jeszcze prawym i lewym skrzydłami oraz występem środkowym**” [podkreślenie — M.P.]⁶.

W 2011 r. krajoznawca i przewodnik bieszczadzki, Wojciech Wesołkin, podał kolejną godną uwagi wiadomość: „W latach 1769–1770 w Łupkowie na gruncie o nazwie «Łazoriwnia» powstały umocnienia obozu konfederatów barskich”⁷. „Wśród miejscowego ludu pamięć o konfederatach przekazywana była z pokolenia na pokolenie. Fakt taki został odnotowany przez miejscowych nauczycieli jeszcze w latach 30. XX w.” [tu przypis: Archiwum Muzeum Budownictwa Ludowego w Sanoku [...], zespół 22, Materiały z badań terenowych, sygn. 996, k. 282]: „Pokazują [...] dwa małe pagórki w pobliżu granicy, mające być śladem obozu konfederatów” [tu przypis: Archiwum Muzeum Historycznego w Sanoku, zespół: archiwum miasteczek i wsi pow. sanockiego, leskiego i ustrzyckiego, Kwestionariusz w sprawie badania środowiska: Łupków, teczka 135]⁸. Warto uzupełnić ten przekaz informacją, że oryginał wspomnianej ankiety, sporządzony odręcznie przez łupkowskiego pedagoga w 1936 r., znajduje się w Dziale Historycznym sanockiego Muzeum Historycznego (w MBL przechowują zapewne kopię), przy czym zawiera on jeszcze jedno ciekawe zdanie: „Legenda o konfederatach barskich ogranicza się do kilku zaledwie szczegółów o tem, że ludność kryła się przed nimi”⁹.

Duże zasługi dla upowszechnienia trudno dostępnych dotychczas doniesień historycznych o obozie łupkowskim ma Krzysztof Bajrasz, który należy obecnie do najlepszych znawców przebiegu walk konfederackich w Karpatach. Wiosną 2014 r. autor ten zamieścił w internecie zestaw danych źródłowych na interesujący nas temat¹⁰. W Bibliotece Zakładu Narodowego im. Ossolińskich we Wrocławiu (dalej cyt.: BOss) K. Bajrasz odnalazł dwa ważne rękopisy, w których występują wzmianki o obozie łupkowskim. Pierwszy z dokumentów, „Manifest marszałków Grabskich”¹¹ (BOss, rkps. 553, s. 90–92), wystawiono właśnie w tym bieszczadzkim zakątku: „dany 30 maja [1769 r.] w obozie pod Łubkowem [Łupkowem]”. Skądinąd wiemy, że wiosną

⁴ O. Kolberg, *Sanockie — Krośnieńskie, część I*, [w:] tenże, *Dziela wszystkie*, t. 49, Wrocław–Poznań 1974, s. 59.

⁵ A.I. Toron'skij, *Rusiny — Lemki*, [w:] *Zorja Galickaja jako album 'na god' 1860*, L'vov 1860, s. 389–428. Tytuł tomu nawiązuje do nazwy ruskiego/ukraińskiego czasopisma „Zorja Halyc'ka”, ukazującego się we Lwowie w latach 1848–1857.

⁶ A.I. Toron'skij, op. cit., s. 416; O. Kolberg, op. cit., s. 59.

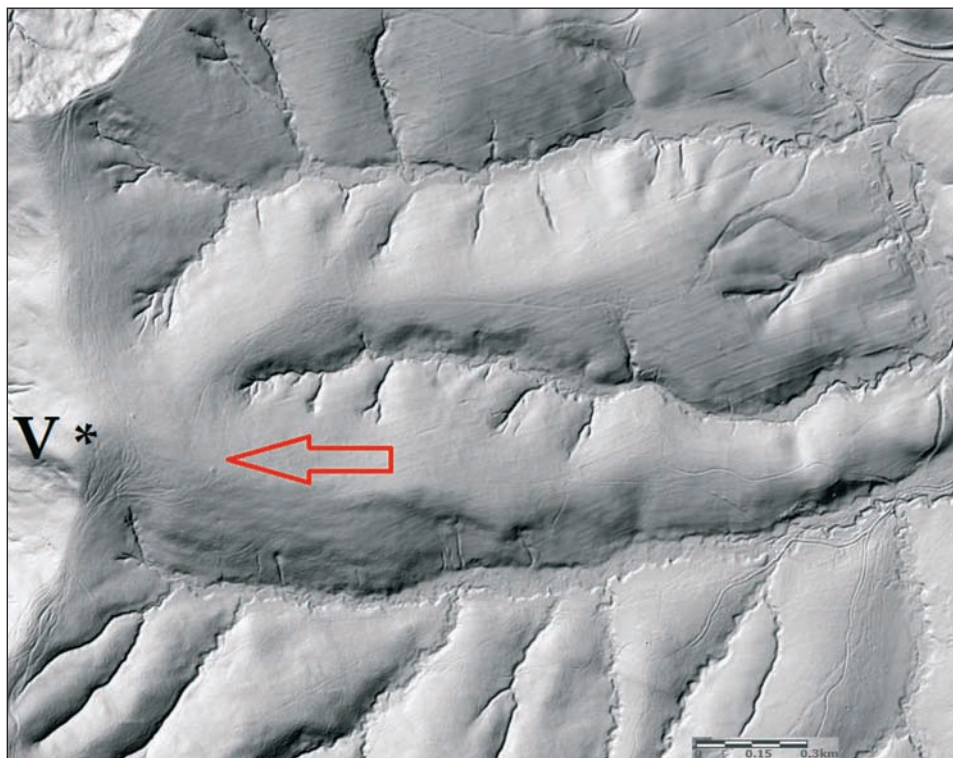
⁷ W rzeczywistości obiekt leży na południowy zachód od „Łazoriwni” (por. niżej). Przyczynę nieścisłego wskazania lokalizacji trzeba zapewne upatrywać w błędnie usytuowanym napisie „Obóz konfederatów” na planie katastralnym Łupkowa z 1854 r., arkusz VI (Archiwum Państwowe w Przemyślu, sygnatura 56/126/0/0/1002M).

⁸ W. Wesołkin, *W dorzeczu Osławy. Część III*, „Bieszczad”, 17, 2011, s. 78.

⁹ Za uprzejmą informację dziękuję mgr. Piotrowi Kotowiczowi z Muzeum Historycznego w Sanoku.

¹⁰ K. Bajrasz, *Bitwy i potyczki...*

¹¹ „Marszałkami Grabskimi”, sprawującymi do dnia 10 V 1769 r. komendę nad obozem w Grabiu, byli: Jerzy Marcin Lubomirski, marszałek konfederacji województwa krakowskiego, księstwa oświęcimskiego i zatorskiego, oraz Adam Parys, marszałek sandomierski. Musieli uchodzić z Grabia po gwałtownym przejęciu kontroli nad tamtejszą fortyfikacją przez inny oddział konfederacki, działający pod dowództwem Józefa Bierzyńskiego i Michała Dzierżanowskiego (por. K. Bajrasz, *Bitwy i potyczki...*). W rezultacie obóz łupkowski stał się na jakiś czas miejscem stacjonowania „marszałków grabskich”.



Ryc. 2. Łupków, pow. sanocki, relikty obozu konfederatów barskich. Lokalizacja obiektu (wskazany strzałką) na mapie lidarowej. Dwa dostrzegalne kopce to bastiony narożne. Gwiazdka oznaczono kotę 704,2 m w paśmie granicznym, literą „V” — obszar źródłkowy rzeczki Výrava na terenie Słowacji. Wg Geoportal.gov.pl

Fig. 2. Łupków, district of Sanok, remains of the camp of confederates of Bar. The location of the camp on a LIDAR map (arrow). The two visible mounds are bastions. The asterisk marks spot height 704,2 m in the border ridge, V — the source of the stream Výrava in Slovakia. After Geoportal.gov.pl

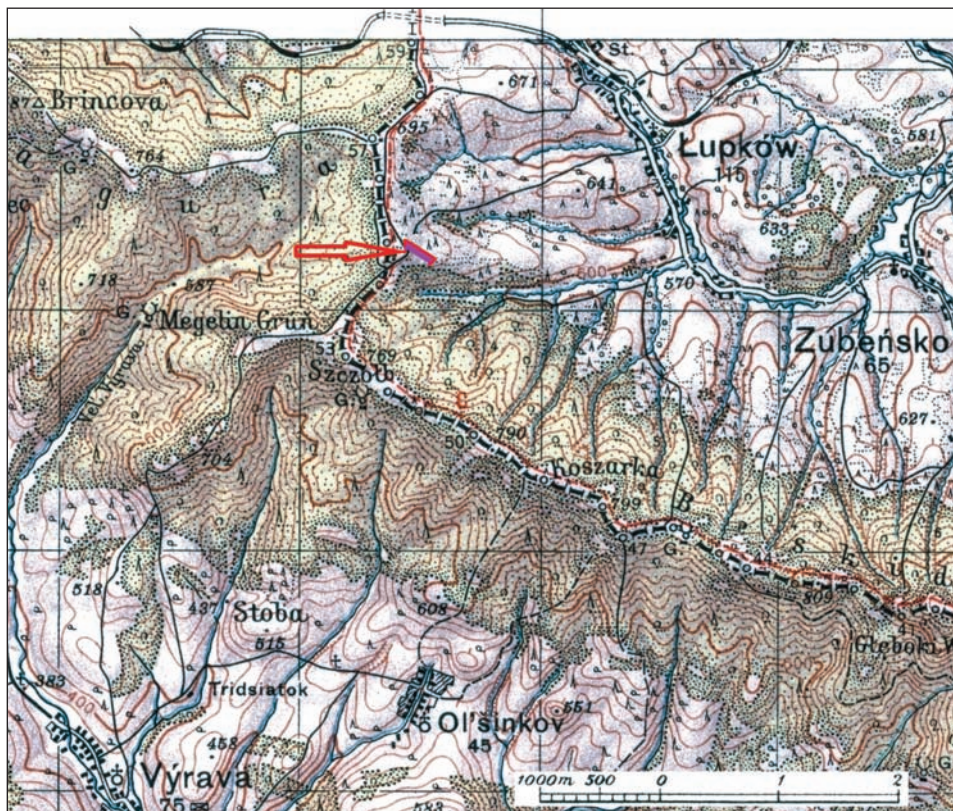
1769 r. Jerzy Marcin Lubomirski przeprowadził akcję werbunkową do konfederackich sił zbrojnych, organizując obóz w Łupkowie, a już w końcu maja przekazał Kazimierzowi Pułaskiemu 100 ludzi na wyprawę litewską¹². Drugi z nowo ujawnionych aktów (BOss, rkps. 566/II, s. 122–123), zatytułowany „Wiadomość z Sanockiego dane 17 Julij [lipca] 1769”, podaje, że „Pan Radzimiński [Filip Radzimiński, wówczas regimentarz przemyski] Dywizji Puławskiego Sty [Starosty] Augustowskiego¹³ porucznik oblokował się¹⁴ był w Łupkowie [Łupkowie] na granicy”. Ponadto K. Bajrasz natrafił w zbiorach Lwowskiej Narodowej Biblioteki Naukowej im. W. Stefanyka¹⁵ na dokument „Pułkownicy znakomitsi przez zacne dzieła” (rkps. 572/II,

¹² W. Szczygielski, *Lubomirski Jerzy Marcin (1738–1811)*, [w:] *Polski Słownik Biograficzny*, t. XVIII/1, Wrocław 1973, s. 34–38.

¹³ Chodzi o Franciszka Ksawerego Pułaskiego (1743–1769), marszałka przemyskiego konfederacji barskiej, brata słynnego Kazimierza.

¹⁴ Tzn. obwarował się, por. S.B. Linde, *Słownik języka polskiego*, t. I, cz. I: A–F, Warszawa 1807, s. 125.

¹⁵ Oddział Rękopisów (Zespół 5 — Rękopisy Zakładu Narodowego im. Ossolińskich).



Ryc. 3. Lokalizacja obozu konfederatów barskich w Łupkowie (zaznaczony strzałką) na mapie taktycznej w skali 1:100 000, wydanej przez Wojskowy Instytut Geograficzny w Warszawie w 1938 r.

Fig. 3. The location of the Łupków camp of confederates of Bar on a 1:100 000 tactical map published by the Military Geographical Institute in Warsaw in 1938

s. 352). Przy wymienionym w spisie pułkownika [Józefie] Rudnickim widnieją nazwy miejscowości, gdzie uczestniczył w potyczkach z Rosjanami; był między nimi Łubków (Łupków). Ta ostatnia informacja nie jest niestety dokładniej datowana.

Późną jesienią roku 2014, wyposażony w powyższe dość skromne wskazówki, przeprowadziłem poszukiwania śladów umocnień w krajowym zasobie zdjęć w systemie LIDAR, udostępnionym przez geoportal.gov.pl¹⁶. Bez większego trudu udało się rozpoznać pozostałości nowożytniej fortyfikacji (ryc. 2, 3).

Miejsce leży ok. 1800 m w linii powietrznej na południe od Przełęczy Łupkowskiej, na wysokości ok. 690 (bastion SE) — 700 (bastion NW) m n.p.m., na wschód od lokalnej kulminacji (704,2) pasma granicznego, którego granią biegnie główny wododział europejski (ryc. 2, 3). Na mapie Węgier, powstałej w latach 1839–1862 w ramach wojskowego topograficznego zdjęcia tzw. franciszkańskiego, wzniesienie 704,2 m n.p.m. podpisano jako „Obicz B.” (Góra

¹⁶ Nie korzystałem jeszcze wówczas ze źródła o kapitalnej wartości, to znaczy z tzw. mapy Miega (por. niżej).



Ryc. 4. Łupków, pow. sanocki, relikty obozu konfederatów barskich. Lokalizacja obiektu na austriackiej topograficznej mapie wojskowej w skali 1:28 800, powstałej w latach 1839–1862 w ramach tzw. zdjęcia franciszkańskiego.

Wg <https://www.staremapy.sk/?term=ML%7CV%03%V%rava> (dostęp z 29.05.2016 r.)

Fig. 4. Łupków, district of Sanok, remains of the camp of confederates of Bar. The location of the camp on a 1:28 800 Austrian topographic military map prepared in 1839–1862. After <https://www.staremapy.sk/?term=ML%7CV%03%V%rava> (access 29.05.2016)

Obicz) (ryc. 4)¹⁷. Został w ten sposób zarejestrowany toponim Obicz/Obycz, popularny w Karpatach, chociaż tej nazwy inne źródła tu nie odnotowują¹⁸. Obwarowanie powstało u nasady grzbietu, który tworzy wschodnią odnogę pasma granicznego. Wspomniany boczny garb ograniczają od południa i od północy doliny cieków (od południa Gońcowa Dolina z potokiem Roztoka), uchodzących do Smolnika — lewobrzeżnego dopływu Osławy. Na wojskowej topograficznej mapie austriackiej z lat siedemdziesiątych XIX w., sporządzonej w skali 1:25.000, w ramach tzw. trzeciego zdjęcia franciszkańsko-józefińskiego¹⁹, opisana forma ma nazwę „Doha”, a grzbiet graniczny ciągnący się od naszego szańca w kierunku Przełęczy Łupkowskiej oznaczono jako „Polvanki” (ryc. 5). Położona od strony północnej kolejna odnoga pasma granicznego, równoległa do opisanej, nosi sygnalizowaną wyżej nazwę „Łazoriwnia/Łazarównia”²⁰, chociaż

¹⁷ <https://www.staremapy.sk/?term=ML%7CV%03%V%rava> (dostęp z 29.05.2016 r.).

¹⁸ Panu dr. Wojciechowi Krukarowi, który w ostatnich dekadach zebrał ogromną liczbę danych toponomastycznych ze wschodniej części polskich Karpat, zawdzięczam otrzymane do wglądu zestawienie występowania tej nazwy w Bieszczadach Zachodnich i przy wschodnim skraju Beskidu Niskiego. W tym wykazie nasz punkt terenowy wprawdzie nie występuje, ale miano „Obicz” poświadczono co najmniej dwudziestokrotnie, a ponadto stwierdzono trzy razy tyle oboczności tego toponimu.

¹⁹ *Königreich Ungarn (1869–1887)* (1:25.000), na portalu http://mapire.eu/de/map/hkf_25e/?bbox (dostęp z 28.05.2016 r.).

²⁰ W. Krukar, *Bieszczady. Mapa dla wytrawnego turysty*, Krosno 2007.



Ryc. 5. Łupków, pow. sanocki, relikty obozu konfederatów barskich. Rejon szańca na austriackiej topograficznej mapie wojskowej w skali 1:25 000, kartowanej w latach siedemdziesiątych XIX w. w ramach tzw. zdjęcia franciszkańsko-józefińskiego.

Wg http://mapire.eu/de/map/hkf_25e/?bbox (dostęp z 28.05.2016 r.)

Fig. 5. Łupków, district of Sanok, remains of the camp of confederates of Bar. The vicinity of the camp on a 1:25 000 Austrian topographic military map prepared in the 1870s.

After http://mapire.eu/de/map/hkf_25e/?bbox (access 28.05.2016)

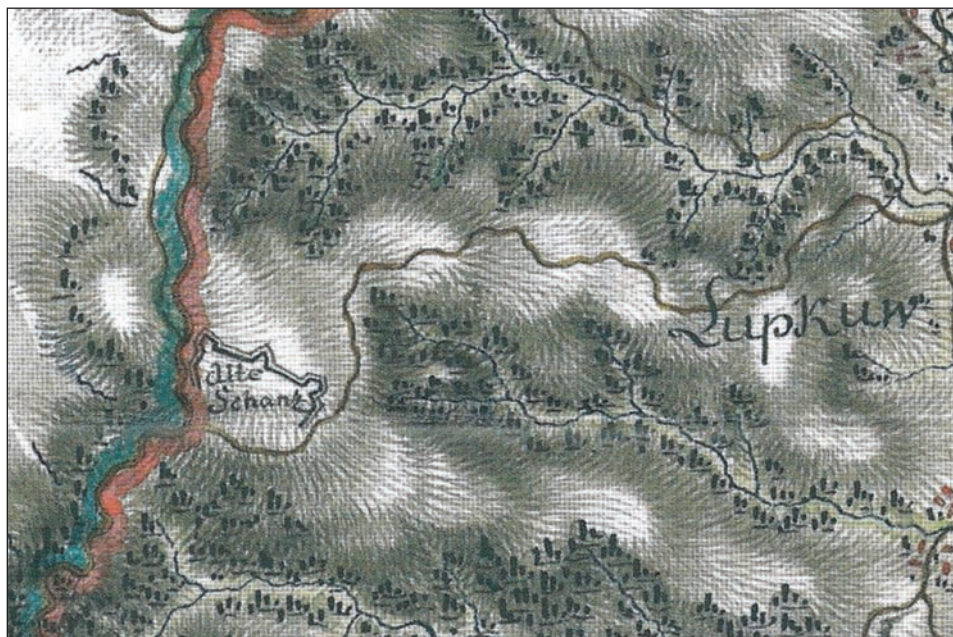
na wspomnianej wcześniej mapie austriackiej z lat siedemdziesiątych XIX w. ów wał terenowy figuruje jako „Kińska”²¹. Interesujący nas obiekt obronny wzniesiono w odległości 115–350 m na wschód od aktualnej granicy polsko-słowackiej (ryc. 3). Obecnie teren porasta kilkudziesięcioletni las, który należy do Lasów Państwowych w obrębie łupkowskich parceli katastralnych nr 99 (lwią część szańca) i 98 (mały fragment z bastionem północno-zachodnim).

Z analizy map i zdjęć lidarowych wynika, że okop zlokalizowano w miejscu, gdzie szlak wiodący wzdłuż granicy łączył się z polnym traktem od strony Łupkowa, który prowadził garbem Łazoriwni/Łazarówni. „Przyszańcowy” odcinek drogi granicznej (a właściwie jego skrajny wschodni wariant) omijał trawersem lokalną kulminację (kota 704,2), ewidentnie respektując położenie warowni, gdyż przebiegał ściśle wzdłuż jej lewej bocznej kurtyny (ryc. 2; 5).

Przy tej okazji należałoby zwrócić uwagę na ogólniejszą prawidłowość. Podejmując decyzję o usytuowaniu szańców karpaccy konfederaci barscy chętniej wybierali miejsca położone raczej na uboczu, nie zaś bezpośrednio przy głównych gościńcach łączących Rzeczpospolitą z Węgarami. To najpewniej jeden z przejawów strategii wycofywania się na pozycje trudniej dostępne, aby utrudnić atak wrogowi dysponującemu znaczną przewagą militarną.

Na podstawie analizy kolejnych ujęć kartograficznych — a inauguruje ten przegląd mapa Miega (ryc. 6; por. też niżej), sporządzona dość krótko po klęsce konfederackiego powstania

²¹ *Königreich Ungarn (1869–1887)* (por. przyp. 19); *Spezialkarte der österreichisch-ungarischen Monarchie im Maßstab 1:75.000*, arkuś Wola Michowa u. Radványi-Jzbugya [Zone 9, Kol. XXVI] z 1879 r. Na mapie tzw. franciszkańskiej, wykonanej podczas drugiego kartowania wojskowego w latach 1839–1862 (por. przyp. 17), potok płynący na N od tego garbu został podpisany „Konska Woda”.



Ryc. 6. Łupków, pow. sanocki, relikty obozu konfederatów barskich. Rejon szańca na austriackiej tzw. mapie Miega z lat 1779–1783, sporządzonej w skali 1:28 800. Wg *Galicja na józefińskiej mapie...*, sekcja 93

Fig. 6. Łupków, district of Sanok, remains of the camp of confederates of Bar. The vicinity of the camp on the 1:28 800 Austrian map prepared in 1779–1783 (called “Mieg’s map”). After *Galicja na józefińskiej mapie...*, section 93

i porzuceniu obozu — można stwierdzić, że od czasu wybudowania umocnień aż do II wojny światowej teren ten nie był zalesiony. Dominowała tu roślinność łąkowa i odosobnione pojedyncze drzewa. Taka sytuacja powtarza się zarówno w połowie XIX w. (1854 r. — plan katastralny Łupkowa, arkusz VI)²², jak i na mapach austriackich ze schyłku XIX w. (1879 r. — *Spezialkarte*²³) oraz na mapie taktycznej Polski w skali 1: 100.000, wydanej przez Wojskowy Instytut Geograficzny (1938 r. — arkusz Łupków, pas 52, słup 34) (por. ryc. 3). Dopiero kartogram z połowy XX w. (lata 1953–1959 — powiat Sanok, arkusz 7), przygotowany pod nadzorem Centralnego Urzędu Geodezji i Kartografii PRL, wykazuje pełne wkroczenie lasu na obszar objęty naszym zainteresowaniem.

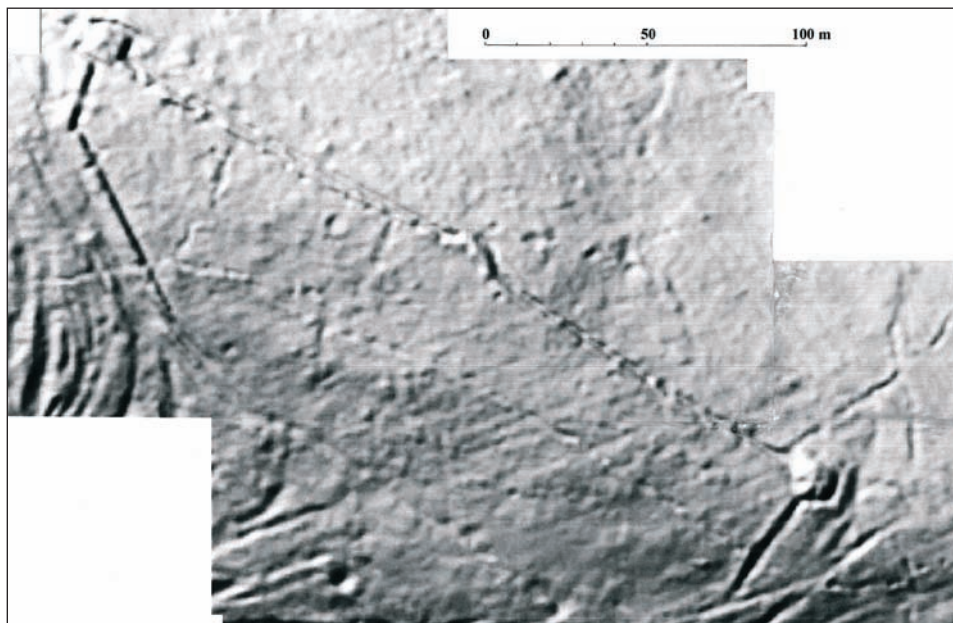
Pierwszą inspekcję zabytku zaplanowaliśmy na wiosnę. Po uzyskaniu zezwolenia urzędu konserwatorskiego i odczekaniu paru tygodni na zejście śniegu (w terenie okazało się, że wielkie płyty zalegały jednak jeszcze w komyszach leśnych) ekipa poszukiwawcza wyruszyła 11 kwietnia 2015 r. Grupa archeologów (doktoranci z Uniwersytetu Rzeszowskiego²⁴, ponadto trzech sanoczan²⁵ i autor) łatwo odnalazła niezwykłą pamiątkę historyczną. Przeprowadziliśmy wstępny rekonesans.

²² Por. przyp. 7.

²³ Por. przyp. 21.

²⁴ Mgr mgr Justyna i Kornel Bukowcowie, Piotr Kotowicz, Edyta Marek, Mirosław Mazurek i Aleksandra Sznajdrowska.

²⁵ Mgr mgr Jerzy Ginalski, Marcin Glinianowicz i Robert Fedyk.



Ryc. 7. Łupków, pow. sanocki, relikty obozu konfederatów barskich. Mapa lidarowa.
Wg Geoportal.gov.pl

Fig. 7. Łupków, district of Sanok, remains of the camp of confederates of Bar. A LIDAR map.
After Geoportal.gov.pl

Ponowny wyjazd nastąpił 29 maja 2015 r. Skład ekipy archeologów nieco się zmienił, jako że do grupki poprzednich uczestników²⁶ dołączyli nowi²⁷. Tym razem towarzyszył nam red. Adam Sikorski z TVP z ekipą programu telewizyjnego „Było... nie minęło. Kronika zwiadowców historii” wraz z paroma współpracującymi z telewizją miłośnikami odkrywania zagadek przeszłości — w sumie grupa liczyła dwanaście osób. Dysponowaliśmy kilkoma dobrej jakości wykrywaczami metalu. Za zgodą dr Grażyny Stojak, ówczesnego Podkarpackiego Wojewódzkiego Konserwatora Zabytków, przeprowadziliśmy wstępne badania poszukiwawcze z użyciem detektorów. Penetracja przyniosła potwierdzenie faktu, że ziemia kryje imponującą ilość militariów — wszystkie bez wyjątku z początkowego okresu Wielkiej Wojny, od jesieni 1914 do pierwszych dni maja 1915 r. Głównie była to rosyjska (w większości) i austriacka amunicja karabinowa, przeważnie zużyta, ale trafiały się też łuski naboju armatnich, ołowiane lotki szrapneli, drobne elementy wyposażenia żołnierskiego (np. guziki) i inne. Nie natrafiliśmy na żaden zabytek, który dałoby się powiązać z funkcjonowaniem obozu konfederackiego. Efektem wyjazdu, oprócz realizacji celów naukowych, stał się film telewizyjny Adama Sikorskiego *Orle gniazdo konfederatów*, pokazany w kanale TVP Historia na początku września 2015 r.²⁸

Oględziny reliktyw obozu pozwalają uściślić szczegóły jego budowy i przedstawić dzisiejszy stan zachowania. Dzieło ziemne ma formę wydłużonego szańca, rozciągniętego wzdłuż osi NWW–SEE, o łącznej długości ok. 280 m (wliczając rowy towarzyszące bastionom) i najwięk-

²⁶ E. Marek, M. Mazurek i M. Glinianowicz.

²⁷ Dr Michał Dzik i Sebastian Woźniak.

²⁸ <http://vod.tvp.pl/audycje/historia/bylo-nie-minelo/wideo/orle-gniazdo-konfederatow/21389245> (dostęp z 21.09.2015 r.).



Ryc. 8. Łupków, pow. sanocki, relikty obozu konfederatów barskich. Przygotowanie pomiaru rowu biegnącego wzdłuż lewego skrzydła kurtyny czołowej. Zdjęcie z wierzchołka wału ziemnego, 2015 r. Fot. M. Parczewski

Fig. 8. Łupków, district of Sanok, remains of the camp of confederates of Bar. Preparing for the exploration of the trench along the left part of the main curtain wall. A photo taken from the top of the wall, 2015, by M. Parczewski

szej szerokości ok. 70 m (ryc. 7). Czoło warowni jest zwrócone ku północnemu wschodowi. Tworzy ono kurtynę złożoną z dwóch prostych odcinków, liczących po ok. 113 m, usytuowanych względem siebie pod kątem ok. 175°. Obydwa skrzydła kurtyny spina umieszczony w centrum, wysunięty do przodu dwuramiennik²⁹, którego podstawa (szyja) liczy ok. 24 m długości, boki zaś mają po ok. 16 m. Zewnętrzne końce kurtyny frontowej zostały zaopatrzone w dwa niejednakowo (nie całkiem symetrycznie względem siebie) rozmieszczone bastiony (północno-zachodni i południowo-wschodni), zbudowane na planie zbliżonym do kwadratowego, z tym że drugi z tych bastionów ma słabiej czytelny zarys. Długość boków tych ostatnich elementów warowni wynosi po ok. 12 m. Od obydwu bastionów odchodzą kurtyny boczne, każda z nich styka się z bastionem mniej więcej w jego połowie. Lewa (północno-zachodnia) ściana szańca składa się z dwóch prostych odcinków: początkowo (ok. 25 m) podąża ona ku SSW, po czym następuje gwałtowne załamanie ku SSE i dalej biegnie dłuższy segment, który liczy ok. 72 m. Tym samym tworzy on częściową tylną osłonę szańca w partii północno-zachodniej. Prawa kurtyna (południowo-wschodnia) jest zdecydowanie krótsza (ok. 38 m) i wytyczona niemal pod kątem prostym w stosunku do kurtyny czołowej. Można przypuszczać, że tylna strona obiektu w partii centralnej i w części południowo-wschodniej nie była ufortyfikowana, i to na stosunkowo znacznej długości ok. 195 m. Przybliżona największa szerokość zabytkowego umocnienia, mierzona przy wolnym końcu lewej bocznej kurtyny, wynosi ok. 70 m.

Szańec wzniesiono jako nasyp ziemny, któremu od strony zewnętrznej towarzyszy rów (ryc. 8). Relikty budowli, poddawane w ciągu minionych dwóch i pół stuleci niszczącym oddziaływaniom ludzi oraz przyrody, uległy częściowej destrukcji. Wał jest obecnie niski, maksymalnie

²⁹ J. Bogdanowski, Z. Holcer, M. Kornecki, A. Swaryczewski, *Mały słownik terminologiczny dawnej architektury obronnej w Polsce*, Kraków 1988, s. 39.



Ryc. 9. Łupków, pow. sanocki, relikty obozu konfederatów barskich. Ekipa poszukiwawcza zgromadzona na bastionie południowo-wschodnim, 2015 r. Fot. M. Parczewski

Fig. 9. Łupków, district of Sanok, remains of the camp of confederates of Bar. The research team on the south-eastern bastion, 2015. Photo by M. Parczewski

do ok. 1 m, rów także nie sięga głębiej niż kilkadziesiąt centymetrów. Należy jednak zauważyć, iż nieco wyższy nasyp uformowano budując dwuramiennik. Bastiony natomiast, których wysokość osiąga ponad 2 m, zdecydowanie górują nad sąsiednimi partiami wału (ryc. 9).

Stan zachowania warowni nie jest zły, lecz podczas I wojny światowej została ona miejscami naruszona przez rowy strzeleckie i leje po wybuchach pocisków artyleryjskich. Zniszczenia dotknęły przede wszystkim lewe skrzydło kurtyny czołowej — linię okopów wytyczono tu równoległe do starej fortyfikacji, tuż przy niej. Ponadto zasypywany częściowo rów strzelecki biegnie przez mniej więcej środek szańca, trzymając się jego głównej osi podłużnej i skręcając gwałtownie pod kątem prostym ku lewej ścianie kurtyny czołowej (ryc. 7). Są też inne wkopy (okopy wojenne?), słabiej rozpoznawalne i mniej czytelne. Od listopada 1914 r. przez wzniesienia pasma granicznego w rejonie Łupkowa przebiegała linia frontu i toczyły się bardzo ciężkie walki, zakończone kilka dni po 5 maja 1915 r., gdy wycofujący się na wschód Rosjanie wysadzili tunel kolejowy przebitý pod Przełęczą Łupkowską³⁰. Widoczne są również ślady późniejszego (po roku 1945) etapu dziejów zabytku — wewnątrz jego centralno-południowej części widoczne są ślady głębokiej orki, przygotowanej prawdopodobnie dla nasadzeń leśnych (por. ryc. 7; widoczne są równoległe bruzdy zorientowane SWW–NEE, kontynuowane na zewnątrz prawego skrzydła kurtyny czołowej, ale tylko w niewielkim stopniu naruszające nasyp tej kurtyny). Ponadto w dwóch–trzech punktach przecinają fortyfikację stare koleiny po przejeździe ciężkiego sprzętu mechanicznego, gdzieś tam można też zaobserwować wykroty po wyrwanych drzewach.

³⁰ O wydarzeniach wojennych w interesującym nas rejonie por.: *Österreich-Ungarns letzter Krieg 1914–1918*, Bd I: *Das Kriegsjahr 1914. Vom Kriegsbeginn bis zum Ausgang der Schlacht bei Limanowa-Lapanów*, oprac. E. Glaise-Hostenau, wyd. 2, Wien 1931, s. 370–424, 563–595; *Österreich-Ungarns...*, Bd II, Teil 1: *Das Kriegsjahr 1915. Vom Ausklang der Schlacht bei Limanowa-Lapanów bis zur Einnahme von Brest-Litowsk*, oprac. tenże, wyd. 2, Wien 1931, s. 64–78, 124–154, 180–186, 224–272, 328–367.

Niezwykle ważnym, najstarszym źródłem do studiów nad pierwotnym wyglądem omawianego obiektu pozostaje pierwsze wojskowe zdjęcie topograficzne Galicji z okresu józefińskiego, tzw. mapa Miega, sporządzona w latach 1779–1783 przez kartografów austriackich (arkusz z Łupkowem numerowany jako sekcja 93), od niedawna coraz powszechniej dostępna w Polsce dzięki zapoczątkowaniu znakomitej edycji faksymiliów i — wraz z nimi — praktycznie niewykorzystywanych do tej pory opisów topograficznych³¹. Mapę wykonano po upływie zaledwie nieco ponad dekady od powstania szańca, można zatem liczyć na w miarę wierne oddanie formy całkiem jeszcze wówczas dobrze rozpoznawalnego obiektu. Wszystko wskazuje na trafność tych oczekiwań (ryc. 6). Zarówno położenie, jak i sam kształt warowni, podpisanej na kartogramie „Alte Schanz”, zostały przedstawione starannie i z dużą rzetelnością.

Jest to o tyle istotne, że w trakcie dyskusji może być kwestionowana otwarta forma szańca, a kluczowe staje się pytanie, czy podczas budowy pod koniec lat sześćdziesiątych XVIII w. okop został wyposażony w tylną kurtynę, której relikty uległy później destrukcji? Stan widoczny na mapie Miega odzwierciedla jednak tę samą rzeczywistość, którą odczytujemy dziś w terenie i na obrazie ukazanym przez LIDAR: brak tylnej ściany fortyfikacji, której w trwałej postaci zapewne nigdy nie zrealizowano.

Inaczej omawiany obiekt ukazano na współczesnym (1782–1785) zdjęciu józefińskim Królestwa Węgier, obejmującym również wąski przygraniczny pas terytorium polskiego, gdzie znalazła się (przesunięta zresztą zbyt daleko ku północy) sygnatura podpisana „Lager der Confoederirten”, która przedstawia zamknięty narys typu bastejowego: zbliżony do kwadratowego, z bastionami — czy raczej właśnie kolistymi bastiejami — na wszystkich czterech narożnikach (ryc. 10)³². Mamy tu niewątpliwie do czynienia z daleko idącą schematyzacją i wyłączeniem symbolem, raczej bez znaczenia dla rekonstrukcji stanu faktycznego. Na późniejszej o kilkadziesiąt lat (1839 r.) innej mapie austriackiej (ryc. 4) obraz jest już identyczny z prezentowanym na mapie Miega³³. Co ciekawe, na odpowiednim arkuszu kolejnego wielkoskalowego zdjęcia austriackiego (drugie wojskowe zdjęcie topograficzne Galicji, tzw. franciszkańskie, ukończone w latach 1861–1863)³⁴, napis „Oboz konföderatów” znów przesunięto zbyt daleko ku północy, zapewne pod wpływem nieścisłej lokalizacji szańca na planie katastralnym Łupkowa z 1854 r. (ryc. 11)³⁵.

W załączonym do mapy Miega wojskowym opisie topograficznym znalazła się jedna z pierwszych charakterystyk naszego obiektu, wraz z niską zresztą oceną jego taktycznego znaczenia dla armii austriackiej u schyłku XVIII w.: „Na grzbiecie granicznym, tuż przy drodze Wysowskiej³⁶, leży konfederackie oszańcowanie, które jednak jest dość kiepskie; można byłoby

³¹ *Galicja na józefińskiej mapie topograficznej 1779–1783*. Rejon Łupkowa został przedstawiony w t. 5 tego wydawnictwa (red. W. Bukowski, B. Dybaś, Z. Noga), opublikowanym w Krakowie nominalnie w 2014 r., ale dostępnym parę miesięcy później.

³² <https://www.staremapy.sk/?term=ML%7CV%C3%Výrava> (dostęp z 29.05.2016 r.). Dodatkowe informacje na temat kartogramu otrzymałem od prof. Andrzeja Janeczka z IAE PAN w Warszawie, który łaskawie zwrócił moją uwagę na elektroniczną edycję tej mapy: *Az első katonai felmérés: Magyar Királyság. Die Josephinische Aufnahme. Die erste militärische Vermessung: Königtum Ungarn*, płyta DVD, Budapest 2006 (Col. XXVI, Sect. 3). Panu prof. A. Janeckowi dziękuję za przyjacielską pomoc i konsultacje w zakresie dawnej kartografii dzisiejszej Polski południowo-wschodniej.

³³ <https://www.staremapy.sk/?term=ML%7CV%C3%Výrava> (dostęp z 31.05.2016 r.).

³⁴ *Militär Aufnahme von Galizien und der Bukowina*, [Kriegsarchiv, Wiedeń] 1828–1863, skala 1:28 800.

³⁵ Por. przyp. 7.

³⁶ Niemiecka oryginalna wersja zapisu rzekomej „drogi Wysowskiej” miałaby brzmieć: *hart an der Wisowaer Straßen* (*Galicja na józefińskiej mapie...*, t. 5, cz. A, s. 43). Nie ulega jednak wątpliwości, że jedynie prawidłowa forma to w tym przypadku Wirowaer, nie zaś Wisowaer (por. zapis na omawianym arkuszu mapy Miega w miejscu, gdzie od traktu granicznego odłącza się droga do dzisiejszej Výravy na Słowacji — *nach Wirowa*). Z pewnością doszło do pomyłki albo austriackiego kartografa, albo polskiego edytora na etapie odczytania tego toponimu z rękopisu. Na te same stronie w omawianym polskim przekładzie pojawia się ponadto nastę-



Ryc. 10. Łupków. Wycinek wojskowej mapy topograficznej z tzw. zdjęcia józefińskiego Królestwa Węgier (1782–1785) z mylną, przesuniętą ku północy lokalizacją pozostałości obozu konfederatów barskich.

Wg <https://www.staremapy.sk/?term=ML%7CV%C3%V%C3%Vyrava> (dostęp z 29.05.2016 r.)

Fig. 10. Łupków. A fragment of a military topographic map of the Kingdom of Hungary (prepared 1782–1785); the location of the remains of the camp of confederates of Bar is erroneously shifted to the north.

After <https://www.staremapy.sk/?term=ML%7CV%C3%V%C3%Vyrava> (access 29.05.2016)

tutaj z uwagi na układ granicy niewielką załogą bronić wejścia na Węgry, gdyby nie dochodziły tu liczne drogi z Dołżycy, Czystohorbu i Wisłoka [Górnego], które należy jednak uważać tylko za ścieżki nadające się do jazdy konnej³⁷.

Pójdźmy teraz za tropem, który wskazuje wspomniana wyżej nazwa miejscowości, zapisywana w XVIII w. jako Wirowa/Worowa lub Wyrawa (dzisiaj Výrava na Słowacji)³⁸. Sądzę, że daje nam ona klucz do zidentyfikowania pierwszej wzmianki o obozie konfederackim w Łupkowie. Prawdopodobnie zresztą jest to najstarszy w ogóle przekaz, mówiący o istnieniu tego rodzaju bazy powstańczej w Karpatach.

Jakub Ignacy Bronicki herbu Korwin, właściciel dóbr Nowotaniec w Sanockiem, wyznaczony przez zwierzchność konfederacji barskiej regimentarzem małopolskim, już późną wiosną 1768 r. organizował siłę zbrojną w ziemi sanockiej. Z początkiem lipca podczas wielkiego zgromadzenia tutejszej szlachty pod Sieniawą koło Rymanowa obrano go marszałkiem konfederackim województwa ruskiego³⁹. Po zaciętej, ale nieskutecznej obronie Krakowa przed Rosja-

pująca fraza, która mówi o tym samym szlaku komunikacyjnym: „Idąca z Radoszyc do Wýravy [w oryginale niemieckim: Worowa] na Węgrzech, biegnąca na granicy droga [krajowa] jest na tym [granicznym] grzbiecie całkiem dobra”. Do niewielkiej wsi Wysowa w pow. gorlickim dystans wynosi ok. 65 km w linii prostej, co zupełnie wyklucza przypisywaną jej rolę nazwotwórczą w Bieszczadach.

³⁷ *Galicja na józefińskiej mapie...*, t. 5, cz. A, s. 43.

³⁸ Por. przyp. 36.

³⁹ J. Trzeciński, *Pamiętki i wspomnienia z sanockiej ziemi*, cz. I, Krosno 1907 [reprint Krosno 2008], s. 56–63; W. Konopczyński, *Bronicki Jakób Ignacy h. Korwin (†1769)*, [w:] *Polski Słownik Biograficzny*, t. II: *(Beyzym Jan — Brownsford Marja)*, Kraków 1936, s. 459.



Ryc. 11. Łupków. Wycinek mapy z tzw. zdjęcia franciszkańskiego Galicji, ukończonego w latach 1861–1863, z błędnie przesuniętym ku północy napisem wskazującym położenie szanca konfederackiego. Czerwona kreska oznacza rzeczywistą lokalizację tego obiektu.
Wg <http://mapire.eu/de/map/secondsurvey/?bbox> (dostęp z 29.05.2016 r.)

Fig. 11. Łupków. A fragment of a map of Galicia prepared in 1861–1863, with the inscription concerning the camp of confederates of Bar erroneously shifted to the north; the real location of the camp is marked with a red line.
After <http://mapire.eu/de/map/secondsurvey/?bbox> (access 29.05.2016)

nami, marszałek Bronicki przedostał się przez kraj opanowany przez wroga i wrócił w okolice Sanoka. Charakterystykę walecznego dowódcy dał pod koniec września 1768 r. wspomniany wyżej J.M. Lubomirski: „Weźm sobie każdy za przykład nieustraszone męstwo marszałka województwa ruskiego ziemi sanockiej jm. Bronickiego, który widząc niechęć do bronienia w spółkolegach swoich, sam się ojczyźnie do dalszych usług zachował, i [po zdobyciu Krakowa przez wojska rosyjskie — M.P.] wolał z azardem życia mizernie z tysiączeniem niebezpieczeństwem od nieprzyjaciół uchodzić, aniżeli ich łagodnej do uwiedzenia słuchać perswazyi, przekładając powinność swą nad wszelkie obietnice zysków. Powróciwszy zaś dał nowy przykład swej stałości, gdy uniwersałem swym wydanym, was wszystkich zaprasza, abyście się łączyli, wiary i ojczyzny, was i domy wasze bronili”⁴⁰.

Lubomirski wspomina w tym miejscu o płomiennym uniwersale, wydanym przez Bronickiego kilka dni wcześniej, a skierowanym „wszem w obec i każdemu z osobna, joo. jww. jmć. panom senatorom, dygnitarzom, urzędnikom, ofycyalistom, wójtom, landwójtom, obywatelom tak duchownym jako i świeckim prześwietnego województwa ruskiego”. Ponieważ „złość wojsk rosyjskich w szkodzeniu najokropniejszym sposobem obywatelom cnej tej ojczyzny wzmacać się usiłuje i już włożyć niewoli jarzmo [...] jawnie stara się”, dlatego Bronicki apeluje, aby dzielni współobywatele „wzbudziwszy w sobie przodków naszych gorliwość przykładną, o wiarę, miłość do swobód ojczystych, niezważali na utratę majątków pozostałych, ale krótkiej

⁴⁰ S. Morawski, *Materyaly do konfederacyi barskiej r. 1767–1768, z niedrukowanych dotąd i nieznanymi rękopisów*, t. I, Lwów 1851, s. 247 (BOss, rkps. fol. N. 341, s. 190).

a wrodzonej podjąwszy się burzy, dla oswobodzenia sobie i potomkom słodkiej od wieków wolności, tudzież dla odzyskania złupionych kościołów, wydartych fortun, ohotnie na szańc nieśli życie i dobra swoje; a jako najprędzej, każdy z ludźmi według proporcji, substancyi, w dobrym wojskowym sam na koń wsiadał porządku, lub wyprawy zgodne do czynów wojennych **na miejsce gdzie się z partyą moją znajduję, nieodwłocznie stawili** [podkreślenie — M.P.], pamiętając na przysięgę, od której żaden gwałt nikogo odciągnąć nie może. [...] **Dan w obozie naszym pod Wyrawą** [podkreślenie — M.P.], dnia 15 września 1768 roku⁷⁴¹.

Gdzie zatem „nieodwłocznie” mieli stawić się obywatele ziemi sanockiej, aby z bronią w rękę „ohotnie na szańc nieśli życie i dobra swoje”, gotowi do udziału w kampanii „dla oswobodzenia sobie i potomkom słodkiej od wieków wolności”? Marszałek Jakub Ignacy Bronicki wskazał konkretny adres: „nasz obóz pod Wyrawą”, czyli „miejsce gdzie się z partyą moją znajduję”. Spójrzmy na położenie geograficzne słowackiej wsi Výrava, obecnie należącej administracyjnie do okresu [powiatu] Medzilaborce, w kraju [województwie] preszowskim (ryc. 3; 12). Czy należy brać dosłownie nomenklaturę zastosowaną w uniwersale z 15.IX.1768 r., i przyjąć jako realną możliwość, że obóz Bronickiego powstał na gruntach wsi Wyrawa/Výrava, wtenczas po węgierskiej stronie granicy? W świetle wiedzy o ówczesnych stosunkach politycznych (chodzi tu o wzajemne relacje na osi Rzeczpospolita — Austria — Rosja), które miały zasadniczy wpływ na usytuowanie wszystkich pozostałych konfederackich ośrodków wojskowych w Karpatach, zlokalizowanych wszakże bez wyjątku na terenie Polski, wydaje się to nadzwyczaj mało prawdopodobne. Ale hasło „Wyrawa” ma w tym kontekście kapitalne znaczenie, kieruje bowiem uwagę w stronę łupkowskiego dzieła obronnego.

Łupków i Výravę, oddalone od siebie w linii powietrznej o 7 km, rozdziela niewysoki tu jeszcze (700–800 m n.p.m.) główny grzbiet Bieszczadów Zachodnich (ryc. 3). W starszych edycjach austriackiej *Spezialkarte der österreichisch-ungarischen Monarchie...* z lat siedemdziesiątych XIX w. zaznaczano przebieg granic poszczególnych miejscowości⁴². Można sądzić, że najpewniej ustalił się on o wiele wcześniej, i że w dobie konfederacji nie różnił się od uchwyconego w połowie XIX w. (zdaje się za tym przemawiać choćby analiza mapy katastralnej Łupkowa z 1854 r.). Grunty Łupkowa i Výravy stykają się ze sobą wzdłuż granicy państwowej na odcinku ok. 2,5 km (ryc. 12). Podejmując decyzję o lokalizacji warowni wybrano centralny punkt tego fragmentu rubieży polsko-węgierskiej, o bezsprzecznie najkorzystniejszych walorach strategicznych. Obóz konfederacki leży bliżej dawnego centrum Łupkowa (ok. 2,2 km), lecz do Výravy jest stąd również niedaleko, nie więcej niż 5,5 km. Obydwa górskie sioła już pod koniec XVIII w. były niezłe skomunikowane ze sobą. Kartografowie austriaccy, podwładni podpułkownika Miega, opisując „konfederackie oszańcowanie” umiejscowili je „tuż przy drodze Wyrawskiej”, która „jest na tym [granicznym] grzbiecie całkiem dobra”⁴³.

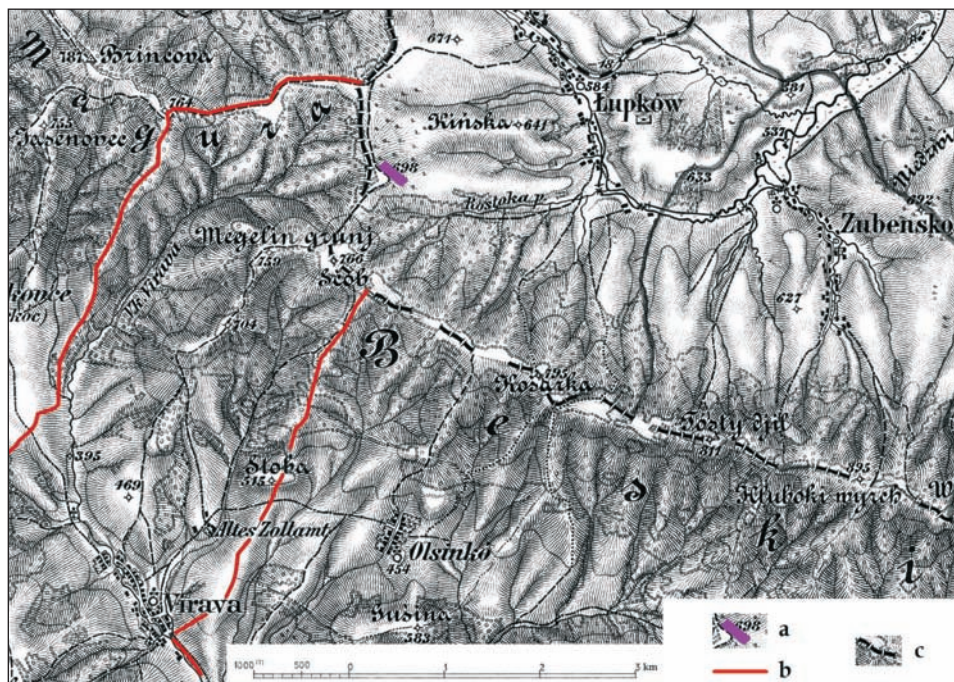
Warto sięgnąć do kolejnego, niemal współczesnego źródła, które uzupełnia obraz pogranicza polsko-węgierskiego w interesującym nas rejonie. Jak już wspomniano, na zdjęciu józefińskim Królestwa Węgier (1782–1785) sygnaturę obozu wrysowano tuż przy granicy, lecz jednoznacznie po polskiej stronie, w obrębie Łupkowa (ryc. 10). Ponadto opis topograficzny miejscowości Wirawa/Výrava, załączony do omawianej mapy, nie zawiera żadnych wzmianek o szańcu, który miałby się znajdować na gruntach tej wsi⁴⁴. Ten ostatni argument nie rozstrzyga

⁴¹ S. Morawski, *Materyaly...*, s. 235–236 (BOss, rkps. fol. N. 341, s. 178); J. Trzeciecki, *Pamiętki i wspomnienia...*, s. 60–62. Cytując dokument Trzeciecki pominął jednak nazwę miejscowości, która figuruje w oryginalnym tekście przytaczanym przez Morawskiego.

⁴² Por. przyp. 21. Wykorzystałem wydanie wspomnianej mapy z 1879 r., uwydatniając naniesiony tam przebieg granic Výravy (por. ryc. 12).

⁴³ *Galicja na józefińskiej mapie...*, t. 5, cz. A, s. 43.

⁴⁴ *Az első katonai felmérés: Magyar Királyság...*, płyta DVD (por. przyp. 32). Dostęp do tej edycji uzyskałem dzięki życzliwej pomocy prof. A. Janeczka.



Ryc. 12. Lokalizacja obozu konfederatów barskich w Łupkowie (a), na tle przebiegu granic miejscowości Vyrava na Słowacji (b), oraz linii granicy państwowej (c). Wycinek *Spezialkarte der österreichisch-ungarischen Monarchie im Maßstab 1:75.000*, arkusz Wola Michowa u. Radvány-Jzbugya z 1879 r.

Fig. 12. The location of the camp of confederates of Bar in Łupków (a), in relation to the borders of the village of Vyrava in Slovakia (b), and in relation to the state border (c). A fragment of the *Spezialkarte der österreichisch-ungarischen Monarchie im Maßstab 1:75.000*; sheet entitled Wola Michowa u. Radvány-Jzbugya, from 1879

jednak ewentualnych kontrowersji, gdyż nie mamy zupełnej pewności (choć się skłaniam do odpowiedzi pozytywnej — por. niżej), czy obóz Bronickiego był ufortyfikowany. Cytowany przekaz potwierdza natomiast dość istotną rangę szlaku transkarpacciego, przechodzącego przez obydwie wioski, skoro w odległości ok. 1 km od Vyravy wzniesiono przy nim (*an der Strasse nach Lopkow*) murowany budynek komory celnej, na mapie z 1879 r. podpisany jako „Altes Zollamt” (ryc. 12). Według mapy Miega główna droga od strony polskiej do Vyravy biegła dzisiejszym duktem granicznym, ocierała się o szaniec, a następnie, po pokonaniu kulminacji Szczółb (764 m n.p.m.), schodziła ku wsi po ówczesnej stronie węgierskiej (zgodnie z napisem na marginesie kartogramu zmierzała *nach Wirowa*). Dodajmy jeszcze przesłankę hydronimiczną: rzeczka Vyrava, lewy dopływ Laborca, ma swoje źródła dokładnie tutaj, na zachodnich stokach znanego nam już dobrze wzgórza 704,2 m n.p.m. w paśmie granicznym, a więc w najbliższym sąsiedztwie okopu, położonego, przypomnijmy, w odległości 115–350 m na wschód od linii wododziału (ryc. 2; 3; 12).

Bronicki stacjonował „w obozie naszym pod Wyrawą”, w dodatku zapraszał ochotników „na miejsce gdzie się z partją moją znajduję” [podkreślenie — M.P.] Z pewnością nie było

⁴⁵ J. Trzeciecki, *Pamiętki i wspomnienia...*, s. 62–63; por. też W. Konopczyński, *Bronicki Jakób Ignacy...*, s. 459.

to jakieś przypadkowe, doraźne i krótkotrwałe miejsce postoju. Spodziewany napływ chętnych do udziału w walkach z Rosjanami wymuszał planowanie co najmniej kilkutygodniowej obecności dużej grupy ludzi, z koniecznością zapewnienia odpowiedniego zaplecza logistycznego. W sytuacji poważnego zagrożenia wybrano na pewno lokalizację o dogodnej naturalnej obronności; musiano się przy tym liczyć z potrzebą budowy umocnień. Świadomość siły wroga, uzyskana w rezultacie doświadczeń wojennych zdobytych przez komendanta w lipcu w obronie Krakowa, wola zbrojnego oporu, żarliwie wyrażona przezeń „w obozie naszym pod Wyrawą”, a może nawet — choć to zapewne nieco problematyczny argument — użyte w uniwersale krasomówcze wezwanie do przyszłych bojowników, aby „ochotnie na **szańc** [podkreślenie — M.P.] nieśli życie i dobra swoje”, stanowiłyby dodatkowe — aczkolwiek przyznając, że cokolwiek intuicyjne — uzasadnienie tezy, iż konstrukcje obronne powstały już przed połową września roku 1768.

Z powyższych danych wynika całkiem mocny — przynajmniej dla autora niniejszych uwag — wniosek: konfederacki obóz Jakuba Ignacego Bronickiego pod Wyrawą należy ze znacznym prawdopodobieństwem utożsamiać ze znanym nam obiektem leżącym tuż przy ówczesnej granicy Węgier, ale już po stronie polskiej, na gruntach Łupkowa. Czy poświadczony we wrześniu 1768 r. obóz Bronickiego znajdował się w tym samym miejscu, co wzmiankowany w maju następnego roku szaniec łupkowski? Śmiem twierdzić, że na styku gruntów Łupkowa i Výravy lepszej pozycji — z wojskowego punktu widzenia — raczej trudno się doszukać (ryc. 2; 3; 12).

Bronicki w lutym 1769 r. przedwcześnie „przeniósł się do niebios na wieczny odpoczynek”, co nastąpiło gdzieś na terenie państwa austriackiego „po gwałtownych wojennych z nieprzyjacielem Moskwą trudach”, jak wspominali z żalem w kwietniu tegoż roku skonfederowani ziemianie i obywatele ziemi sanockiej⁴⁵. Po kilku miesiącach odnowienie obozu lub wzniesienie nowego szańca w tym samym miejscu (albo gdzieś w pobliżu, co jednak wydaje się być bardziej wątpliwe) dokonało się już rzecz jasna pod inną komendą, i tu można upatrywać jednej z przyczyn zmiany nomenklatury z Wyrawy na Łupków.

Jeśli argumentację powyższą uznamy za słuszną, to metryka dzieła obronnego w Łupkowie sięga lata, a może nawet wiosny 1768 r. Data wystawienia uniwersału — 15 września 1768 r., daje i tak najwcześniejsze bezpośrednie świadectwo obecności obozu konfederackiego w Karpatach. Pozostałe dwa ściśle datowane doniesienia o szańcu — z 30 maja („Manifest marszałków Grabskich”) i z 17 lipca 1769 r. („Pan Radziwiński [...] porucznik oblokował się był w Łubkowie na granicy”) dotyczą już wydarzeń o kilka miesięcy późniejszych.

W 2018 roku przypadnie 250. rocznica zawiązania Konfederacji Barskiej, pierwszego — jak uważa wielu historyków — antyrosyjskiego zrywu powstańczego Polaków. Ziemie Rzeczypospolitej spłynęły krwią, wnet też ruszyły wywózki obrońców „słodkiej od wieków wolności” w dzicz syberyjską. Wyjątkowo dobrze zachowany szaniec łupkowski, dziś kompletnie zapomniany i wtopiony w leśną głusz bieszczadzka, to jedna z unikatowych terenowych pamiątek historycznych po konfederatach. Nie tylko jako ich najwcześniejsze zapewne dzieło obronne w Karpatach, przy tym najdalej wysunięte ku wschodowi, lecz również jako wrośnięty w ziemię pomnik oporu przeciw najeźdźcom. Studium powyższe chciałbym potraktować jako krok ku przywróceniu tradycji tego miejsca.

Adres Autora:

prof. dr hab. Michał Parczewski

Instytut Archeologii Uniwersytetu Rzeszowskiego

ul. Moniuszki 10

35-015 Rzeszów

mparcz9@gmail.com

THE FORTIFIED CAMP OF THE CONFEDERATES OF BAR IN ŁUPKÓW
IN WESTERN BIESZCZADY

The confederates of Bar built at least nine fortified camps along the ridge of the Carpathian Mountains, close to the border of the Austrian empire. The fortifications were used since the spring of 1769. The article discusses the newly discovered site of a camp in Łupków (the district of Sanok), attempting to prove that the camp was built in the late summer of 1768. It is the best preserved and the most eastward fortress of the confederacy of Bar.

I localized the remains of the fortification in the autumn of 2014, using the LIDAR photos available via geoportal.gov.pl. They are situated c. 1800 m south of Przełęcz Łupkowska (the Łupków Pass) at 690–700 metres above sea level. The first archaeological inspection was performed on 11 April 2015, and an initial metal detector search on 29 May 2015. We discovered numerous pieces of WWI military equipment (from autumn 1914–early May 1915) but no artifacts that could be linked with the confederacy camp.

The fortification has the form of an elongated entrenchment along the NWW–SEE axis, measuring c. 280 m in length and up to 70 m in width, facing the north-east. The main curtain wall consists of two straight lines, c. 113 m each, situated at an angle, with a ravelin. At the ends of the curtain wall there were two bastions, connecting it with the side curtains. The central and south-eastern parts of the back of the camp were probably not fortified. In front of the earthwork there was a trench.

Section 93 of the so-called Mieg's map of Galicia, compiled by Austrian cartographers in 1779–1783, represents the position and the shape of the fortress very accurately. Written sources on the Łupków camp are limited to several mentions from 1769. It is interesting to note, however, that one of the confederacy leaders issued a document on 15 Sep 1768 “in our camp near Wyrawa”. Wyrava is a village in Slovakia, seven kilometers away as the crow flies from Łupków. The two villages are separated only by the main ridge of Western Bieszczady, reaching no more than 700–800 m above sea level in this region. The Polish-Slovak border is also the border between the lands belonging to the communes of Łupków and Wyrava. Therefore, it can be hypothesized that the “camp near Wyrawa” in fact refers to the fortification described in this article, located on the Polish side, but only 100 m from the border.

Translated by
Izabela Szymańska

Słowa kluczowe: konfederacja barska, sztańce konfederackie w Karpatach, Łupków, Wyrava

Key words: confederacy of Bar, confederacy camps in the Carpathian Mountains, Łupków, Wyrava