

MAREK OŁĘDZKI

UWAGI O NIEKTÓRYCH ODMIANACH FIBUL KAPTURKOWYCH SERII WSCHODNIEJ JAKO PRZYCZYNEK DO ZAGADNIENIA KWALIFIKACJI KULTUROWEJ WSCHODNICH OBSZARÓW KULTURY PRZEWORSKIEJ

COMMENTS ON SOME VARIANTS OF HOOD-SHAPES FIBULAS FROM EASTERN SERIES AS A CONTRIBUTION TO THE PROBLEM OF CULTURAL CLASSIFICATION OF EASTERN AREAS OF PRZEWORSK CULTURE

Liczba obecnie znanych fibul kapturkowych wielokrotnie przewyższa tę, którą dysponował O. Almgren – twórca stosowanego po dziś dzień systemu typologicznego zapinek. Wymieniona sytuacja skłania, zdaniem autora niniejszej pracy, do wzbogacenia owego systemu klasyfikacyjnego przez wprowadzenie nowych odmian, wydzielonych na podstawie kryteriów konstrukcyjno-formalnych. W artykule prezentowane są tak powstałe odmiany fibul kapturkowych z obszaru kultury przeworskiej oraz ich chronologiczny i przestrzenny zasięg, a także znaczenie, jakie zapinki te posiadają dla wewnętrznego podziału terytorialnego wymienionej kultury.

W swoim studium poświęconym zapinkom Oscar Almgren podzielił fibule grupy II (kapturkowe) na mniejsze jednostki typologiczne (Almgren 1923, 11–20, tabl. II, mapy I i II). Rezultatem tego działania było wyodrębnienie najstarszych form z ażurową pochewką (typy A24–25), dwóch serii głównych – zachodniej (typy A26–30) i wschodniej (typy A37–41) oraz związanych z tą ostatnią typów (A42–43) z tuleją, a także innych, pojedynczych, mniej typowych wariantów – głównie form z pogranicza grupy II grupy IV¹. Podział ten de facto sprowadza się do wydzielenia dwóch zasadniczych zbiorów znajdujących odbicie w rozprzestrzenieniu znalezisk. Na pierwszy – zachodni – składają się egzemplarze o typologicznie dość zwartym charakterze, a ich cechą podstawową jest obecność haczyka do przytrzymywania cięciwy (typy A24–30). Zbiór drugi – wschodni – bardziej zróżnicowany formalnie, grupuje okazy, które zamiast haczyka posiadają wąską osłonę przykrywającą cięciwę (typy A37–41) lub większych rozmiarów tulejkę (różnej postaci), mieszczącą jednocześnie sprężynkę wraz z cięciwą (np. typy A42–43 oraz warianty nieznane Almgrenowi).

Zapinki kapturkowe z haczykiem, zarówno typów

wczesnych jak i rozwiniętych, pochodzą głównie z obszarów środkowo- i dolnołabskich, ze Szlez-wika-Holsztynu, Jutlandii oraz sąsiadujących z nią wysp duńskich, z wyjątkiem Zelandii, gdzie się ich w ogóle nie spotyka (Cosack 1979, mapy 8, 10). Wczesne formy dość licznie występują także w Kotlinie Czeskiej (Cosack 1979, mapy 5–6; Motyková-Šneidrová 1965, 116). Na terenach położonych na wschód od Odry omawiane okazy należą do znalezisk sporadycznych, związanych w jakimś stopniu z grobami książęcymi typu Lubieszewo lub może szerzej z pochówkami szkieletowymi datowanymi na wczesny okres wpływów rzymskich (por. Niewęglowski 1981, 78–79). Na gruncie kultur: przeworskiej i wielbarskiej trzeba je uznać za przedmioty obcego pochodzenia.

Odmienny charakter ma natomiast rozprzestrzenienie fibul serii wschodniej (typy A37–41 i A42–43), choć to ostatnie określenie jest w dużym stopniu umowne – co postaram się niżej wyjaśnić. Użyty przez O. Almgrena termin „seria wschodnia” ściśle odzwierciedlał stan materiałów znanych temu badaczowi (Almgren 1923, 141–144, mapa II), ale konfrontacja z obecną – sześciokrotnie większą bazą źródłową² wskazuje na znacznie szerszy zasięg ich

¹ Część z nich, tj. fibule typu Nadkole opracował M. OŁĘDZKI (1986).

² Autor niniejszego artykułu posiada skatalogowanych 1086 egzemplarzy fibul serii wschodniej, pochodzących z 364 stanowisk (stan materiałów na rok 1988).



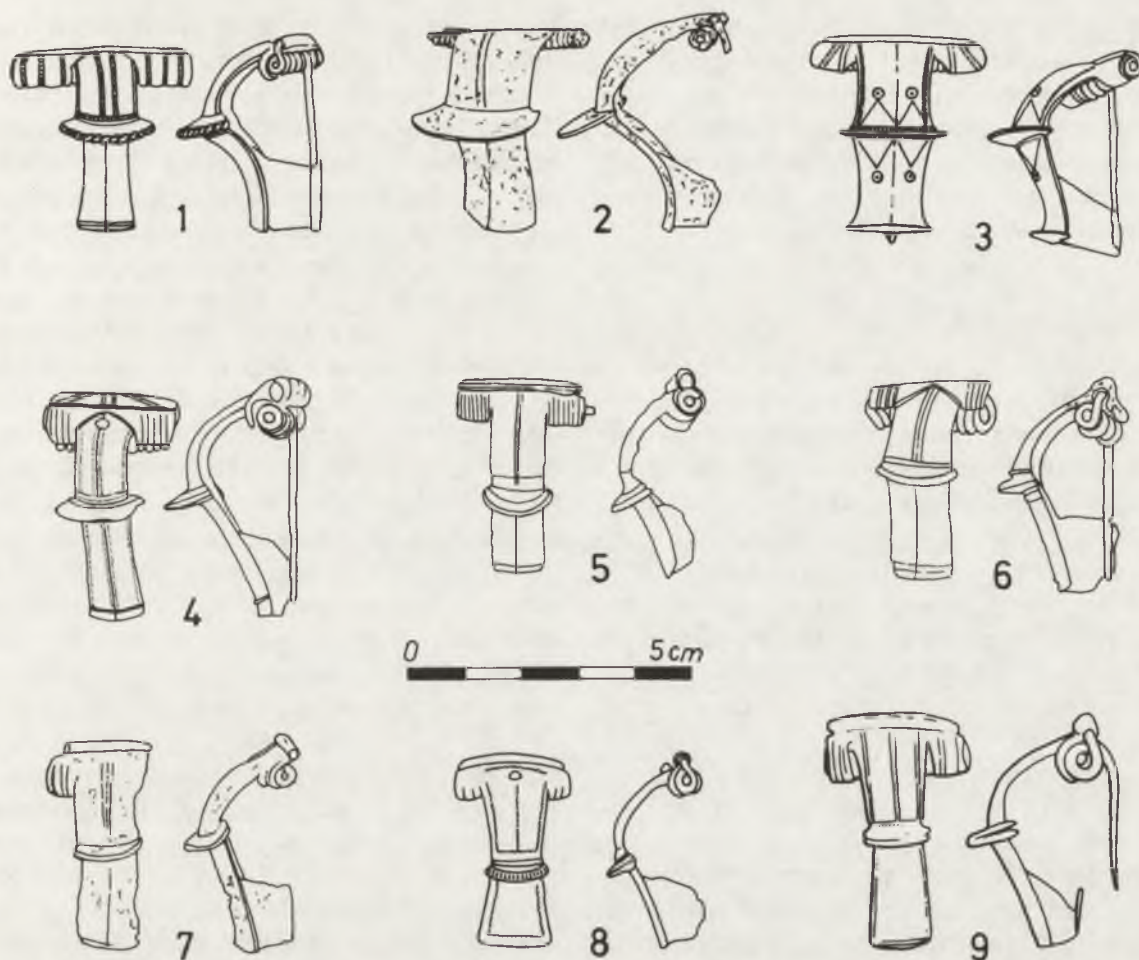
Mapa 1 – Rozmieszczenie stanowisk, które dostarczyły zapinek kapturkowych serii wschodniej (typy A37–A43).
Distribution of the sites that provided hood-shaped clasps from eastern series (A37–A43 types).

występowania. Analiza mapy 1 wskazuje, iż omawiane zapinki rzeczywiście najczęściej – choć nie wyłącznie – występują na wschód od Odry, w tym szczególnie na terenach wielbarskich oraz w niewiele mniejszym stopniu – przeworskich; i to nie tylko w części zachodniej tej kultury, jak to przedstawił Almgren (1923, mapa II). Równie obficie reprezentowane są w obrębie grupy gustowskiej i skupienia pyrzyckiego oraz kultury lubuszyckiej. Występują także u zachodnich Bałtów (z koncentracją na Sambii), w kręgu kulturowym Germanów nadłabskich, i co ciekawe – Germanów reńsko-wezerskich (Uslar 1938, 102). Znacznej liczby dostarczyły też wyspy duńskie, wśród których swoisty fenomen stanowi mała Fionia z 20 egzemplarzami znalezionymi na 13 stanowiskach. Z pozostałych obszarów środkowoeuropejskiego barbaricum pochodzą już tylko nieliczne,

pojedyncze okazy. Na terenach rzymskich są zasadniczo nieobecne; do wyjątków należy tu tylko zaliczyć 1 egzemplarz fibuli typu A38–39³ z Wiesbaden (Aque Mattiacorum; Uslar 1938, 103, ryc. 4), dwa okazy typu A43 z okolic Szombathely (Savaria)⁴

³ Zastosowane w artykule określenie „typ A38–39” bierze się stąd, iż brak jest wystarczających kryteriów typologicznych pozwalających traktować osobno typ A38 i A39 (patrz OLĘDZKI 1986, 142 z przyp. 8; por. także przyp. 5).

⁴ T. KOLNIK (1865, 184) podaje błędnie jakoby z Pannonii pochodziło 6 egzemplarzy fibul typu A43. Pomyłka ta wynika z niedokładnej lektury pozycji źródłowej pióra E. PATEK (1942), gdzie w części katalogowej (s. 244) niewłaściwie – bo kilkakrotnie wydrukowano objaśnienia do tablicy XXIII z ryc. 14 i 14a przedstawiających tylko dwie interesujące nas fibule. Ostatecznie pozbawia wątpliwości partia tekstowa cytowanego opracowania (s. 135), gdzie autorka wyraźnie stwierdza istnienie wyłącznie dwóch egzemplarzy tychże zapinek.



Ryc. 1 — Fibule kapturkowe serii wschodniej występujące u Germanów północnych (1–3) i zachodnich (4–9):

1 — Juellinge gr. 4 (Müller 1911, 17, tabl. III, 6); 2 — Vestlos, luźna (Norling-Christensen 1943, 130–131, ryc. 7, 4); 3 — Windelsvej gr. szkieł. (Albrectsen 1956, 47, ryc. 37f); 4 — Husby gr. 1038 (Raddatz 1974, 76 – 77, tabl. 188b); 5 — Gottingen, luźna (Cosack 1979, 44, 97, tabl. 49, 4); 6 — Gielde-Eichberg, luźna (Cosack 1979, 44–45, 97, tabl. 49, 5); 7 — Nienbüttel, luźna (Cosack 1979, 44, 97, tabl. 49, 3); 8 — Hinnenkamp, luźna (Wilhelmi 1967, 43, 157, tabl. 32, 5); 9 — Neubrandenburg gr. 70 (Leube 1978, 55, tabl. 19a);

Hood-shaped fibulas from eastern series occurring in Germanic northern (1–3) and western (4–9) territories:

1 — Juellinge gr. 4 (Müller 1911, 17, Tab. III, 6); 2 — Vestlos, loose (Norling-Christensen 1943, 130–131, Fig. 7, 4); 3 — Windelsvej gr. skel. (Albrectsen 1956, 47, Fig. 37f); 4 — Husby gr. 1038 (Raddatz 1974, 76 – 77, Tab. 188b); 5 — Gottingen, loose (Cosack 1979, 44, 97, Tab. 49, 4); 6 — Gielde-Eichberg, loose (Cosack 1979, 44–45, 97, Tab. 49, 5); 7 — Nienbüttel, loose (Cosack 1979, 44, 97, Tab. 49, 3); 8 — Hinnenkamp, loose (Wilhelmi 1967, 43, 157, Tab. 32, 5); 9 — Neubrandenburg gr. 70 (Leube 1978, 55, Tab. 19a);

na Węgrzech oraz pojedynczą fibulę typu A41 ze słoweńskiego Ptuju (Poetovio; Horvat 1982, s. 49–50, tabl. I). Jednak ich nierzymska proveniencja pozostaje poza wszelkimi wątpliwościami.

Warto odnotować, iż spotykane u zachodnich i północnych Germanów poszczególne egzemplarze zapinek kapturkowych serii wschodniej (bowiem przy tej nazwie mimo wszystko pozostaniemy) posiadają swoje indywidualne cechy, wskazujące na ich miejscowy wyrób, a tym samym na brak jakichkolwiek związków z kręgami warsztatowymi zlokalizowanymi na wschód od Odry. Na przykład z Fionii oraz częściowo Jutlandii i Lollandii pochodzą zapinki zbliżone wyglądem do typu A38–39 (lub mogące stanowić pośredni typ A38/41), ale z charakterystycznym talerzykowatym grzebykiem dużych rozmiarów (ryc. 1:1–3), identycznym jak u fibul z haczykiem

występujących na tym samym obszarze (Norling-Christensen 1943, 130–131, 135, ryc. 1, 7.1–5; Albrectsen 1956, 47, 66–67, ryc. 37, tabl. 18 j–k, 27; Cosack 1979, 48, tabl. 59. 1–4, 6–8, tabl. 60.3, mapa 24A). Z kolei na terenach zachodniogermeńskich dość popularne są okazy, które trzeba traktować jako jedną z odmian fibul typu A38–39 (Uslar 1938, 102–103, 233–234, tabl. 22.13; 31. 15, 27; 35. 20; Wilhelmi 1967, 43, 157, tabl. 32.5; Leube 1978, 55, tabl. 19a; Cosack 1979, 44–45, tabl. 49. 1–9, mapa 24).

Wyróżniają się one stosunkowo krępych proporcjami i niewielkimi rozmiarami, a nade wszystko odmiennym profilem nóżki (ryc. 1:4–9). Nóżki tych okazów są bowiem proste, podczas gdy zdecydowana większość egzemplarzy typu A38–39 posiada esowaty profil z typowym, łagodnym wygięciem końca nóżki ku przodowi. Część tych fibul z prostą nóżką

odznacza się jeszcze jedną cechą szczególną czyli otworkiem w kabłąku (ryc. 1:4,8), przez który prze-wleczony był koniec drutu sprężynki mający postać stożkowatego lub płaskiego guzka (w większości przypadków zachował się jedynie sam otworek). Zdobienie tych zapinek pozostaje pod wyraźnym wpływem okazów z haczykiem (Uslar 1938, 102), co dodatkowo potwierdza ich lokalną proveniencję, ograniczoną głównie do terenów Germanów reńsko-wezerskich, a w mniejszym stopniu – Germanów nadłabskich.

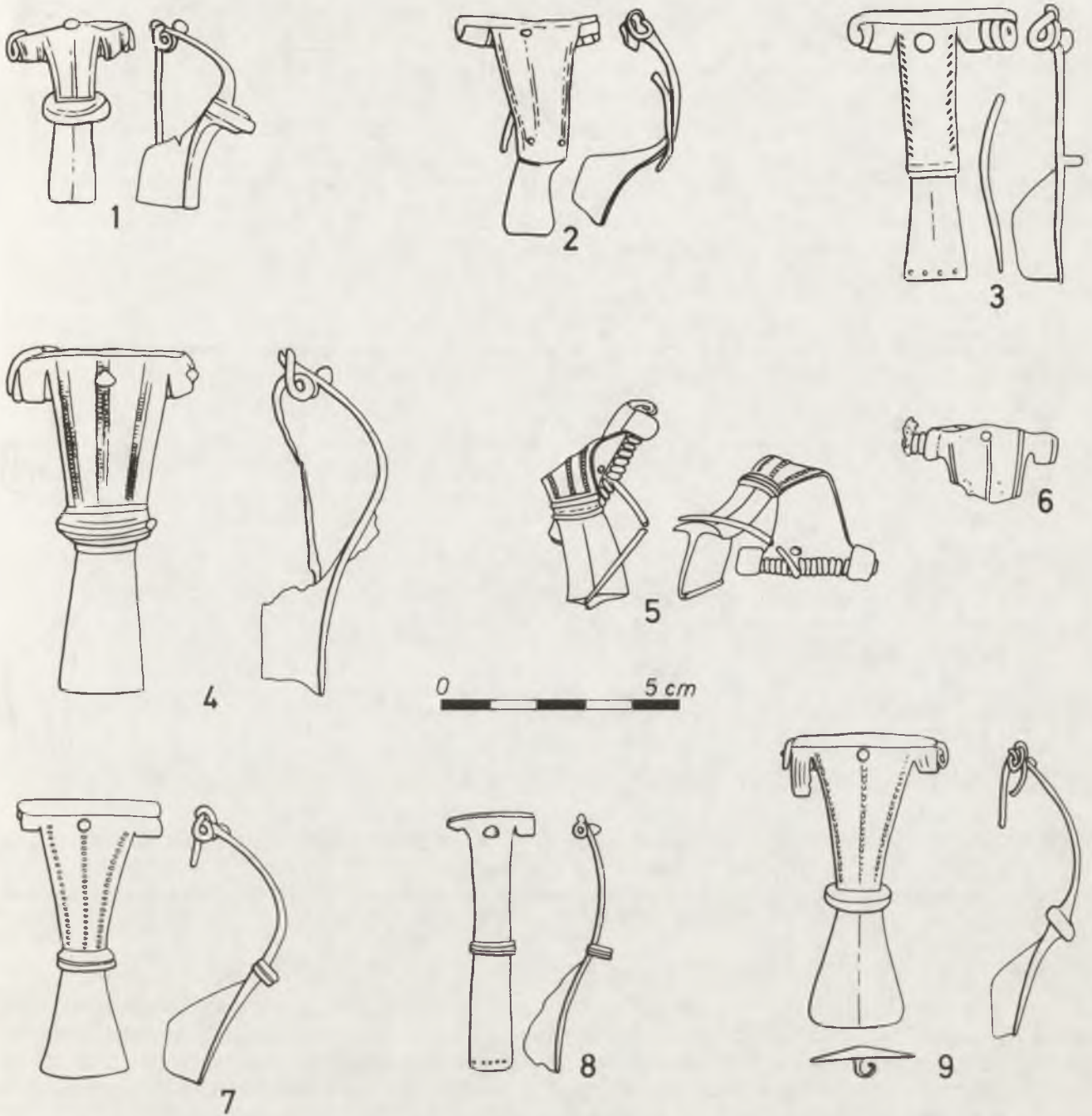
Relatywnie szczupła baza materiałowa jaką dysponował O. Almgren, zaciążyła na tym, iż wymieniony autor wydzielił stosunkowo małą liczbę typów w ramach omawianej tu serii (siedem; od typu A37 do A43)⁵. Obecnie sytuacja ta implikuje zjawisko przyporządkowywania poszczególnym typom dużej liczby egzemplarzy, niejednokrotnie silnie zróżnicowanych. W postępowaniu tym narzuca się (niejako sama przez się) preferencja generalnych cech fibul, przy jednoczesnym pomijaniu nieraz drobnych, ale istotnych właściwości ich formy i konstrukcji. Te rzec by można wtórne cechy dostarczają dodatkowego kryterium, pomocnego przy wyodrębnianiu konkretnych odmian zapinek w obrębie typów O. Almgrena, bez konieczności (przynajmniej na obecnym etapie badań) całkowitej przebudowy systemu klasyfikacyjnego. Przykłady tego typu działań zostały zasygnalizowane już wyżej. Potrzebę wydzielenia odmian uzasadnia fakt, że są one w stopniu większym niż typy (rozumiane tu jako pojęcie nadrzędne i bardziej ogólne), wyrazem określonej tradycji wytwórczej,

⁵ Ten ciąg typologiczny redukuje dodatkowo „zbitka” typów A38–39 i A40–41. W obrębie każdej z wymienionych par zapinek brak jest odpowiednich kryteriów natury kwalitatywnej, upoważniających do ich rozdzielenia. Różnica polega tylko na tym, iż w sytuacji typów A38 i A39 (ALMGREN 1923, tabl. II, 38, 39), mamy do czynienia ze stosunkowo większym nagromadzeniem cech charakteru kwantytatywnego, pozwalających na stosowanie zapisu „typ A38–39”. Tak nie jest w wypadku typów A40 i A41, ponieważ jak to wynika z rycin almgrenowskich (ALMGREN 1923, tabl. II, 40, 41) jedyną właściwością indywidualną typu A40 jest stosunkowo szeroki grzebyk, która to cecha wchodzi również w zakres formy typu A41, o czym można się przekonać podczas oględzin oryginałów zapinek tegoż typu wykazanych w katalogu pracy ALMGRENA (1923, 141–144). Dokładna analiza całości znanego obecnie materiału prowadzi do wniosku, że w sytuacji wydzielenia jednego z typów – A40 albo A41 – zbędnym było wydzielenie drugiego. Taki stan rzeczy znalazł odbicie w szeregu publikacji (DOMAŃSKI 1973, 147–149; KMIĘCIŃSKI 1962, 13–14; JAMKA 1948, 282–284; KUCHARENKO 1980, 45–46), których autorzy używali wyłącznie określenia „typ A41” przy czym uwzględniali całość materiału dotyczącego obu typów (A40 i A41) w ujęciu Almgrena. Wymienione prace stanowią, jak sądzę, dostateczny precedens pozwalający na stosowanie w praktyce konotacji „typ A41” i zrezygnowanie z formy zapisu „typ A40–41” jako swojego rodzaju tautologii.

a co za tym idzie – lepiej spełniają rolę wyznacznika kulturowego i chronologicznego dla poszczególnych obszarów i stref środkowoeuropejskiego barbaricum. Żeby zilustrować to stwierdzenie omówione zostaną cztery odmiany zapinek kapturkowych serii wschodniej, genetycznie związanych z kulturą przeworską.

Pierwsza z nich to te egzemplarze typu A38–39 konstrukcji wieloczęściowej, gdzie połączenie kabłąka z mechanizmem sprężynki wykonywano w sposób następujący; przez kolisty otworek, znajdujący się w najszerzej części kabłąka, przeciągano drut, którego zakończenie (w celu blokady dalszego przesuwu) miało formę mniej lub więcej wybitnego stożka albo okrągłego guzka (ryc. 2–3). Następnie z drutu tego formowano sprężynkę wraz z cięciwą i igłą. Sprężynkę nawijano na ośkę stanowiącą element oddzielny, potraktowany w niektórych przypadkach jedynie pomocniczo (po wykonaniu sprężynki była usuwana), w innych natomiast pozostawiano ją na stałe jako trwałe składnik wzmacniający konstrukcję. Całość mocowano później w taki sam sposób jak u wszystkich fibul typu A37–41, tzn. zaginano osłonę na cięciwę, a kapturki na oba końce sprężynki (patrz. Drescher 1957, ryc. 2. 1–2). Opisana konstrukcja⁶ w identycznej postaci występuje także przy zapinkach typu Nadkole (Jamka 1947; Ołędzki 1986) oraz niektórych egzemplarzach typu A38–39 z obszarów zachodniogermańskich (np. ryc. 1:4,8). Powtórzmy tu jeszcze raz, że zachodniogermańskie okazy odróżniają od omawianych fibul przeworskich (por. ryc. 1:4–9 z ryc. 2 i 3) nieco odmienny kształt – inny profil nóżki; a także odrębny charakter ornamentyki, wynikający z przynależności do dwóch różnych prowincji kulturowych. Zapinki „zachodnie” swoją szczególną cechą konstrukcyjną uzyskały zapewne pod wpływem

⁶ Podany przykład nie wyczerpuje wszystkich możliwości konstrukcyjnych, dających się zaobserwować w materiale. Pokrewne rozwiązanie prezentują okazy, u których zakończenie drutu sprężynki jest wnitowane (szczelnie wklepane) w otworek, pozostawiając jedynie nikły, kolisty ślad na zewnętrznej stronie kabłąka (ALMGREN 1923, tabl. II, 37). Przy zapoznawaniu się z zabytkiem jedynie za pośrednictwem publikacji, sytuacja taka może mylnie sugerować, że ma się do czynienia z konstrukcją, jaką opisano w tekście. Podobny efekt w postaci kolistego śladu na powierzchni kabłąka mógł być także spowodowany w wyniku wciśnięcia końca drutu (z którego później formowano sprężynkę) w gorącą masę kabłąka pod koniec procesu jego odlewania; stwierdzamy wówczas, że konstrukcja jest jednoczęściowa. Przykładu takiego dostarczają m.in. prototypy serii wschodniej czyli egzemplarze z rozszerzonym haczykiem (DRESCHER 1957, ryc. 3.2). Trzeba jednak pamiętać, że zdecydowana większość fibul serii wschodniej to okazy wieloczęściowe, u których zakończenie sprężynki nie styka się w ogóle z kabłąkiem (zawijano go na ośkę), wobec czego kabłąk i mechanizm sprężynki stanowią dwie odrębne całości połączone wyłącznie dzięki zagięciu osłony na cięciwę (patrz. DRESCHER 1957, ryc. 2.2).



Ryc. 2 – Fibule odmiany A38–39a:

1 – Pajewo Szwelica gr. 2 (1972); 2 – Kamieńczyk gr. 171; 3 – Gledzinówek gr. 1/1934; 4 – Nowe Miasto gr. 10; 5, 6 – Kleszewo gr. 363; 7 – Drohiczyn, luźna; 8 – Gać, luźna; 9 – Nowosiółki, luźna.

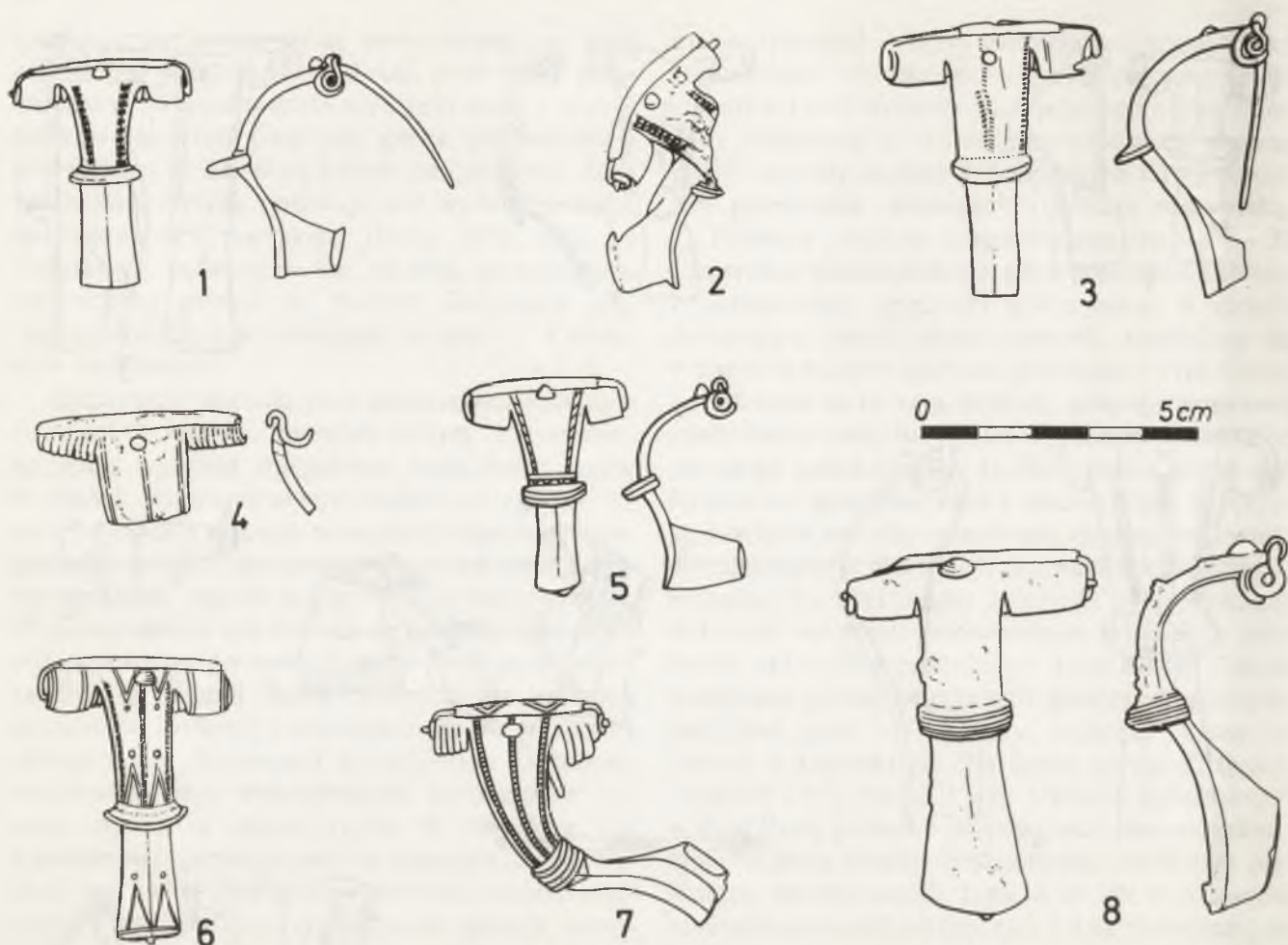
Fibulas of A38–39a variant:

1 – Pajewo Szwelica gr. 2 (1972); 2 – Kamieńczyk gr. 171; 3 – Gledzinówek gr. 1/1934; 4 – Nowe Miasto gr. 10; 5, 6 – Kleszewo gr. 363; 7 – Drohiczyn, loose; 8 – Gać, loose; 9 – Nowosiółki, loose.

koegzystujących z nimi fibul z haczykiem, których część również posiada otworek w kabłąku z zamkniętym w nim końcem sprężynki, z tą różnicą, iż jest on z reguły zamaskowany przez silnie nań przygięty, często ozdobny haczyk (Drescher 1957, ryc. 2. 1–3). Chociaż obie odmiany typu A38–39, tak „zachodnia” jak i przeworska, posiadają tę samą

chronologię (faza B₂) – to skłonny jestem sądzić, iż pojawienie się wspólnej cechy konstrukcyjnej jest zjawiskiem niezależnym, ponieważ obie odmiany występują na całkiem różnych i niegraniczących ze sobą obszarach.

Dla potrzeb niniejszej pracy omawiane obecnie zapinki przeworskie będą dalej nazywane odmianą



Ryc. 3. — Fibule odmiany A38—39a:

1, 2 — Modła gr. 4/1976 (1), gr. 2/1976 (2); 3 — Nowy Targ gr. 572; 4 — Młodzikowo gr. 40; 5 — Niedanowo gr. 619; 6 — Węsiory gr. 27, 7 — Zadowice, luźna; Małe Czyste, gr. 66.

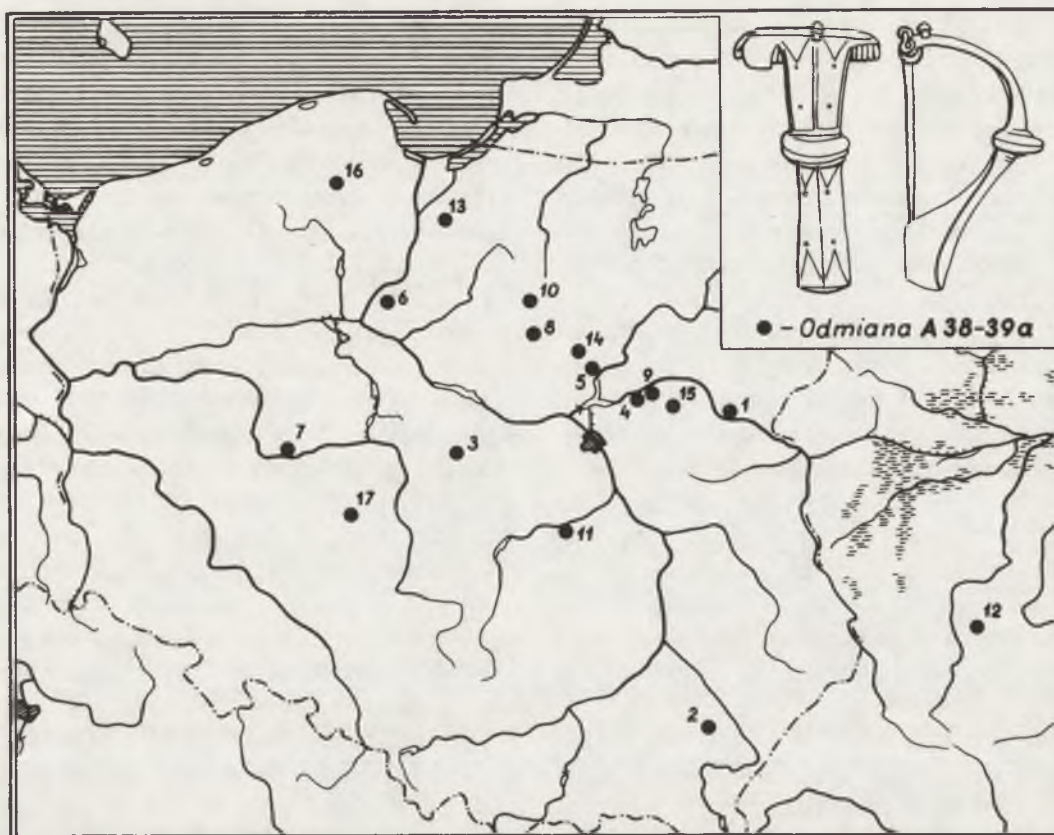
Fibulas of A38—39a type:

1, 2 — Modła gr. 4/1976 (1), gr. 2/1976 (2); 3 — Nowy Targ gr. 572; 4 — Młodzikowo gr. 40; 5 — Niedanowo gr. 619; 6 — Węsiory gr. 27, 7 — Zadowice, loose; Małe Czyste, gr. 66.

„a” typu A38—39 (ryc. 2, 3). Pierwszy zwrócił na nie uwagę R. Jamka (1947, 294—295, ryc. 2), który dysponował bardzo ograniczoną bazą materiałową (5 okazów). Dwie fibule znaleziono w Drohiczyźnie, a po jednej — w Starej Wsi, Gledzianówku i Gaci. Wymieniony autor zaklasyfikował formy z Gledzianówka i Starej Wsi do typu A38, z Drohiczyzna do pośredniego typu A38/41, a egzemplarz z Gaci potraktował jako mieszany typ A38/53 (?!). Na podstawie takich przesłanek typologicznych, fibule z Gledzianówka, Starej Wsi i Gaci datował ogólnie na II w. n.e., a okazy z Drohiczyzna umieścił w drugiej połowie tegoż stulecia (Jamka 1947, 295). Zaprezentowane ujęcie budzi poważne obiekcje zarówno w aspekcie typologii, jak i datowania interesujących nas zapinek. Nie wydaje się, żeby drobne różnice formy wymienionych fibul upoważniały do takiego ich klasyfikowania, które przekraczałoby ramy typu A38—39⁷. Do przedstawionej przez Jamkę (1947, 295) chronologii,

z dzisiejszego punktu widzenia mało precyzyjnej, będzie się można odnieść po dokonaniu kompleksowej analizy uwzględniającej całość aktualnie znanego materiału, co znajdzie odbicie w dalszych partiach tego tekstu.

⁷ Do rzeczywiście pośredniego typu A38/41 należy zaklasyfikować fibulę z Gbelc okr. Nové Zámky w Słowacji (ryc. 4:2), która pomimo podobieństwa (wyrażającego się obecnością otworka w kabłąku) z odmianą „a” typu A38—39, do odmiany tej z powodu swojej krępej formy zaliczoną być nie może. W konsekwencji nie została ona umieszczona w zestawieniu 1 oraz na mapie 2. Warto jednak nadmienić, że zabytek ten współwystąpił w grobie (nr 1) z fibulą typu AIV 85/86, co pozwala datować go jeszcze na fazę B₂. Informację o tym niepublikowanym materiale otrzymałem od doc. dr hab. G. Domańskiego, któremu składam serdeczne podziękowania. Inna fibula znaleziona luźno, również najprawdopodobniej mieszanego typu A38/41 pochodzi z Warszawy-Białoleki (ryc. 4:1; Liana 1957, 379, ryc. 2a). Mam jednakowoż wątpliwości, czy egzemplarz ten, znany mi wyłącznie z publikacji, posiada w kabłąku otworek, czy też jest to tylko ślad po nitowaniu (por. przypis 6).



Mapa 2 – Rozmieszczenie stanowisk z fibulami odmiany A38–39a (numery na mapie odpowiadają kolejnym numerom zestawienia 1).
Distribution of the sites with fibulas of A38–39a variant (numbers on a map correspond with following numbers in table 1).

Zapinki odmiany A38–39a w ilości 32⁸ egzemplarzy pochodzą z 17 miejscowości, z których 14 zlokalizowanych jest w obrębie kultury przeworskiej, a pozostałe 3 (Małe Czyste, Nowy Targ i Węsiory) znajdują się na obszarze wielbarskim (zestawienie 1, mapa 2, ryc. 2,3). Wszystkie, z wyjątkiem żelaznej pary fibul z Nowego Miasta (grób 10), wykonane są z brązu. Forma omawianych fibul posiada wszelkie cechy typu A38–39 (Almgren 1923, 17–18, tabl. II, 38, 39), w związku z czym zbędny jest jej dokładny opis. Natomiast cechą indywidualną tych zapinek, poza wcześniej opisanymi właściwościami konstrukcyjnymi jest posiadanie dużej, trapezowatej pochewki na igłę. Niewielkie różnice dotyczą głównie wielkości poszczególnych egzemplarzy, szerokości zakończenia nóżki i w pewnym stopniu – zdobienia. To ostatnie, zresztą w dość monotonnym wydaniu, występuje przede wszystkim na kabłąku, podczas gdy nóżka większości okazów ozdobiona jest skromniej, lub

całkowicie pozostawała nieornamentowana. Zdobienia na kabłąku to dwa – trzy pasma pionowych długich linii rytych (ryc. 2:1,2,6; 3:4), lub wykonanych tą samą techniką krótkich kreseczek – prostych lub skośnych (ryc. 2:3,7; 3:3). Niejednokrotnie oba te motywy ornamentu stosowano jednocześnie (ryc. 2:4,5,9; 3:1,2,5,6,7). Grzebyki zdobiono poziomymi, głębokimi rowkami, które w przypadku fibul z Nowego Miasta (ryc. 2:4) były dodatkowo inkrustowane srebrnym drucikiem. Najbogaciej ornamentowane są dwa analogiczne okazy – pierwszy z Kamieńczyka (grób 46; ryc. w narożniku mapy 2) i drugi z Węsiorów (grób 27; ryc. 3:6), ozdobione zarówno na kabłąku jak i na nóżce liniami rytymi, układającymi się w formę trójkątów zwieńczonych małymi „oczkami”. Gros fibul odmiany A38–39a, jak wspomniano już wyżej, pozyskano z terytorium kultury przeworskiej, a tylko nieliczne pochodzą ze wschodniej partii obszaru wielbarskiego (mapa 2). Fakt ten, poparty ich podobieństwem (tak w zakresie konstrukcji co i zdobienia) do innych „czysto” przeworskich zapinek (por. typ Nadkole) pozwala uznać je za rodzime formy przeworskie, utrzymane w tradycjach wzornictwa właściwego tej kulturze. Warto nadmienić, że w środowisku wielbarskim zapinki odznacza-

⁸ W tej liczbie nie uwzględniono fragmentów główek dwóch zapinek znalezionych w grobie nr 9 na cmentarzysku w Brzeźcach stan. 2 (BALKE 1976a, 186–187, tabl. IV, 1, 2). Ich konstrukcja czytelna pomimo zniszczeń, mogłaby tak samo dobrze świadczyć o przynależności do fibul odmiany A38–39a, jak i do egzemplarzy typu Nadkole.

jące się konstrukcją odmiany „a” stanowią 2,5% wszystkich egzemplarzy typu A38–39, a w kulturze przeworskiej wskaźnik ten jest nieporównywalnie wyższy (ok. 40%)⁹. Z rozprzestrzenienia fibul odmiany A38–39a (mapa 2) wynika, iż najczęściej znalezisk pochodzi z północno-wschodniej partii terytorium kultury przeworskiej. Mamy tu do czynienia z wyraźnym ciągiem stanowisk wiodącym od położonego na Podlasiu Drohiczyzna, poprzez liczne stanowiska prawobrzeżnego Mazowsza, aż do południowego skraju Pojezierza Mazurskiego z takimi obiektami jak Niedanowo i Modła. W pewnym sensie jego przedłużeniem są cmentarzyska z interesującymi nas fibulami zlokalizowane w obrębie kultury wielbarskiej. Poza tym rozproszone znaleziska pochodzą ze środkowej partii kultury przeworskiej, z najdalej na zachód wysuniętym obiektem w Młodzikowie. W świetle obecnego stanu badań, zdecydowanie peryferyjnym położeniem wyróżniają się dwa stanowiska (cmentarzysko w Gaci i Nowosiółki – znalezisko luźne).

Te zapinki odmiany A38–39a, które nie należą do znalezisk luźnych mają stosunkowo dobrze udokumentowaną chronologię, wynikającą z korelacji z dobrymi datownikami, zarówno w przeworskich, jak i w wielbarskich zespołach grobowych¹⁰. Ta rzadko spotykana sytuacja stwarza okazję do porównania (przynajmniej na odcinku czasowym wyznaczonym przez datowanie fibul odmiany „a”) dwóch nieco różnych systemów chronologicznych – przeworskiego i wielbarskiego¹¹. W związku z tym przeanalizowane zostaną oddzielnie obydwie konteksty datujące fibule odmiany A38–39a. Dla kultury przeworskiej tworzą go trzy zapinki grupy V¹²: typ A120 (Modła, grób 4/1976), A148 (Kleszewo, grób 363) i mieszany A110/120 (Młodzikowo, grób 40) oraz

⁹ Obliczenia uzyskano na podstawie katalogu autora (por. przypis 2).

¹⁰ Por. analogiczna sytuacja odnośnie fibul typu Nadkole (OŁĘDZKI 1986, 146 z kończącym artykuł dopiskiem oznaczonym gwiazdką – wydrukowanym niestety z usterkami).

¹¹ Interesujące nas tu różnice dotyczą wewnętrznego podziału fazy B₂ oraz dat ramowych (cezur) wyróżnionych w jej obrębie stadiów (WOŁĄGIEWICZ 1981a, 143., tabl. XXIII; 1981b, 82, ryc. 1; GODŁOWSKI 1985, 52–54). Dość wyraźne różnice ujawniające się przy porównaniu bezwzględnej datowania podfazy B_{2b}, która dla kultury przeworskiej zawiera się w przedziale lat 120–160 n.e., a dla kultury wielbarskiej: 100–150 n.e. Taki stan rzeczy uwarunkowany był tym, iż rytm przemian stylistycznych – obserwowanych co prawda w zakresie ograniczonym głównie do ozdób i części stroju – przebiegał szybciej w kulturze wielbarskiej niż w kulturze przeworskiej. Generalne tendencje mody kobiecej obejmującej obie kultury były zatem inicjowane przez reprezentantów kultury wielbarskiej.

¹² Wszelkie określenia dotyczące zapinek wg – ALMGREN (1923).

dwie fibule AIII serii pruskiej (Gledzianówek, grób 1/1934, Kamieńczyk, grób 171); jednodzielne sprzączki do pasa bez skuwki¹³ – dwie owalne (Nadkole, grób 63, Gledzianówek, grób 1/1934) i dwie półkoliste (Kleszewo, grób 363, Nadkole, grób 6); a także ceramika w postaci m.in. dwóch naczyń typu I/3¹⁴ (Młodzikowo, grób 40, Nadkole, grób 6), trzech typu II/3 (Nowe Miasto – 2 egzemplarze z grobu 10; Nadkole, grób 63) i po jednym naczyniu typu IV/2 (Nadkole, grób 6) i VI/2 (Nowe Miasto, grób 10). Typologicznie najstarsze spośród wymienionych zabytków są – łączone z podfazą B_{2a} – fibule AIII serii pruskiej (Niewęglowski 1972, 27; Godłowski 1985, 52). Również dwie smukłe zapinki grupy V typów A120 i A110/120, a także okaz AV148, związane są częściowo z tą samą podfazą, choć raczej z jej odcinkiem schyłkowym, z którego przechodzą one następnie do podfazy B_{2b}, przy czym najprawdopodobniej nie osiągają jej końcowej cezury (Godłowski 1982, 62; 1985, 52). Pozostałe przedmioty, a więc wzmiankowane sprzączki, paciorek melonowaty¹⁵ z Pajewa Szwelic (grób 2/1972) oraz naczynia i ich fragmenty dają się przyporządkować głównie rozwiniętemu stadium fazy B₂, choć trafiają się także jeszcze w fazie B₂/C₁. Tak uzyskane przesłanki, przede wszystkim dzięki sprecyzowanemu datowaniu zapinek, określają chronologię fibul odmiany A38–39a na okres obejmujący częściowo podfazę B_{2a} i całą lub prawie całą podfazę B_{2b}. W datach absolutnych, mających zawsze charakter mniej lub więcej hipotetyczny, byłyby to lata: 90/100 – 140/150 n.e.

Przesłankę dla ustalenia chronologii zapinek odmiany A38–39a na terytorium wielbarskim dostarczają dwa bogato wyposażone pochówki: grób 66 z Małego Czystego i grób 27 z Węsiarów. Pierwszy zawierał m.in. smukłą fibulę AV 120, dwa okazy typu Nadkole, sprzączkę półkolistą bez skuwki, parę profilowanych końcówek pasa grupy O¹⁶, a także fragmenty bransolet – drucikowatej i sztabkowatej. Inwentarz drugiego grobu stanowią: fibula AV s. 7 (typu A109–111), smukła popielnica grupy I wg Schindlera (1940, 22), bransoleta drucikowata i profilowana końcówka pasa grupy O. Lista tych zabytków daje niemal pełny przegląd wielbarskich form przewodnich podfazy B_{2b} w ujęciu R. Wołągiewicza (1981a, tabl. XXI, XXIII), ze szczególnym zaakcentowaniem przełomu podfazy B_{2a}/B_{2b}, o czym świad-

¹³ Nomenklatura i datowanie sprzączek do pasa wg – MARYDA 1977; MARYDA-LEGUTKO 1984.

¹⁴ Chronologia i typologia naczyń kultury przeworskiej wg – LIANA 1970.

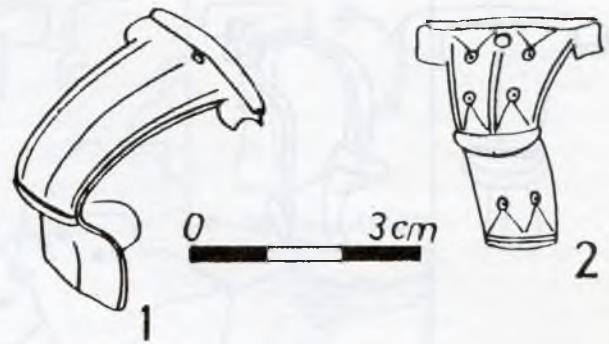
¹⁵ Nomenklatura i datowanie paciorków wg – MACZYŃSKA 1972; 1977.

¹⁶ Typologia zakończeń pasa wg – RADDATZ 1957.

czy obecność zapinki AV s. 7 i smukłej AV120 oraz bransolet drucikowatych.

Wyniki powyższej analizy można podsumować stwierdzeniem, iż datowanie fibul odmiany A38–39a w wymiarze chronologii absolutnej przedstawia się w obrębie obu kultur analogicznie, natomiast w zakresie datowania relatywnego uwidaczniają się niewielkie – acz uchwytne – różnice, będące następstwem konfrontacji dwóch, odmiennych ujęć chronologicznych – wielbarskiego i przeworskiego (por. przypis 11).

Już kilkakrotnie porównywano w artykule egzemplarze odmiany A38–39a z fibulami typu Nadkole (Olędzki 1986), należy więc bliżej określić ich wzajemne relacje. Cechy wspólne (obserwowane w zakresie formy, konstrukcji i zdobienia) dotyczą kabłąków i główek obu kategorii zapinek, zaś różnice wiążą się z innym uformowaniem nóżki. Także chronologia przedstawia się analogicznie, a fakt ten popiera wspólne występowanie takich okazów w grobie 66 na cmentarzysku w Małym Czystym. Szerszego komentarza wymaga zagadnienie rozprzestrzenienia interesujących nas zapinek. Bardziej rozległy zasięg mają okazy odmiany A38–39a. Ich rozproszone znaleziska w obrębie kultury przeworskiej są dalej wysunięte w kierunku zachodnim, a poza tym głębiej „penetrują” obszar kultury wielbarskiej. Fibule typu Nadkole występują liczniej w południowej części strefy wschodnioprzeworskiej (tereny z obu stron Wisły powyżej ujścia Pilicy), podczas gdy zapinki odmiany A38–39a są tam prawie nie notowane. Najistotniejszą jednak sprawą jest fakt pochodzenia egzemplarzy obu rodzajów z terytorium prawobrzeżnego Mazowsza, stanowiącego jądro mającej indywidualne oblicze kulturowe subprovincji wschodnioprzeworskiej (Dąbrowska 1980, 46–49; 1981, 121–123). Taka sytuacja implikuje uznanie zarówno jednych jak i drugich za wyznaczniki kulturowe tejszej strefy, z tym, że granice rozprzestrzenienia zapinek odmiany A38–39a mają znacznie szerszy zasięg niż wymieniona



Ryc. 4 – Fibule przejściowego typu A38/41 o konstrukcji odmiany A38–39a:

1 – Warszawa – Białoleka, luźna; 2 – Gbelce gr. 1.

Fibulas of transitional type A38/41 having construction of A38–39a type:

1 – Warszawa – Białoleka, loose; 2 – Gbelce gr. 1.

subprovincja¹⁷, z którą terytorialnie silniej związane są – mające bardziej zwarty obszar występowania – fibule typu Nadkole. Nie zmienia to w niczym spostrzeżenia, iż terytorium wyjściowym fibul obu kategorii jest wschodnia część kultury przeworskiej, z wyróżniającą się rolą Mazowsza jako obszaru, gdzie zapewne rozwinęła się, a następnie osiągnęła największą skalę produkcja omówionych zapinek.

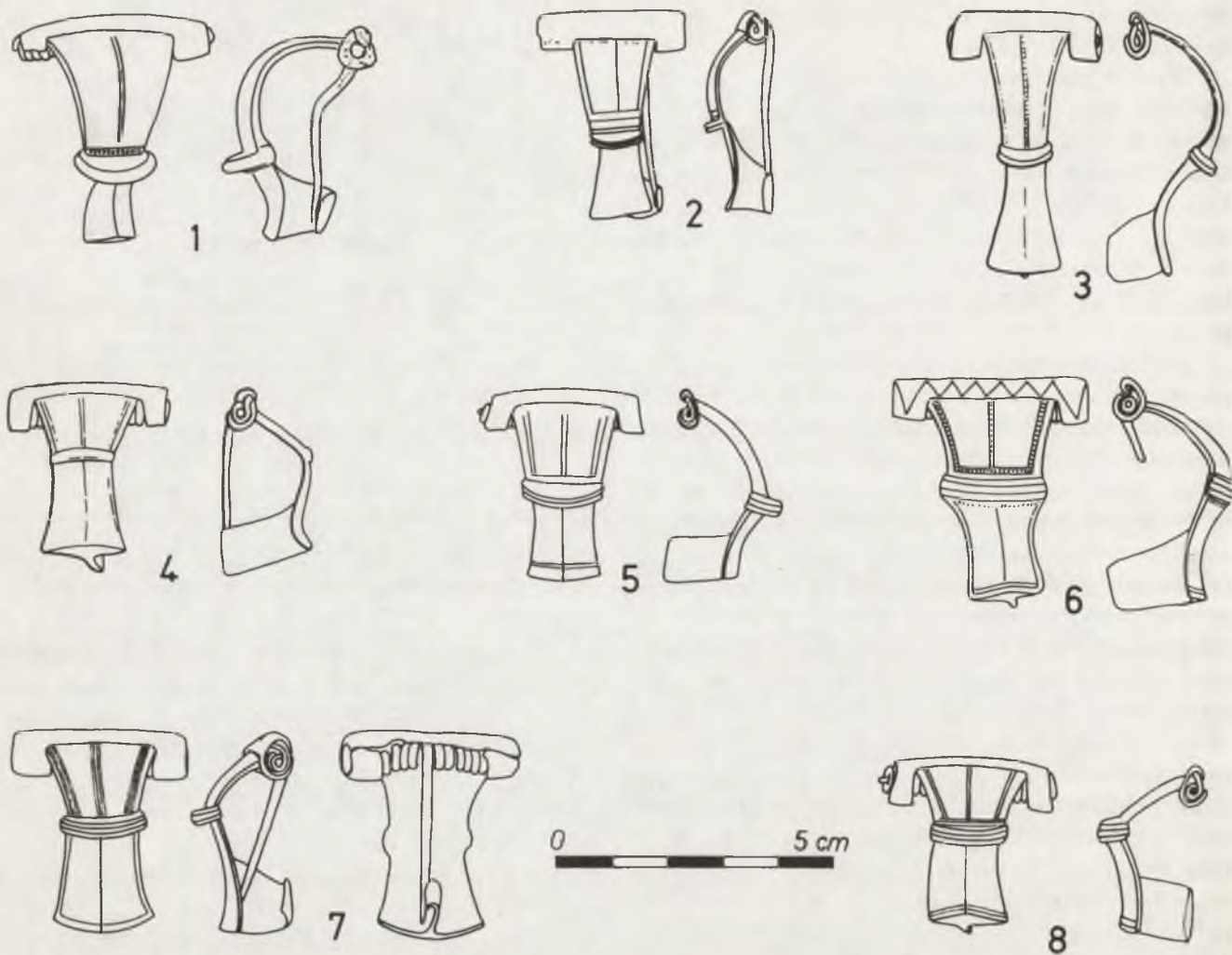
Zajmiemy się teraz następną odmianą typu A38–39, mającą również charakter wschodnioprzeworski. O jej wyodrębnieniu zdecydowały szczegóły konstrukcyjne, posiadające precedensowe znaczenie wobec innych, młodszych zapinek kapturkowych serii wschodniej, które zostaną omówione w dalszej kolejności. Osobliwość tych fibul, w przeciwieństwie do pozostałych egzemplarzy typu A38–39, jest wynikiem integracji konstrukcyjnej obu kapturków i osłony na cięciwę, wykonywanych z jednego kawałka blachy. Technika produkcji gwarantująca taki efekt polegała na tym, że zakończenie kabłąka, z uprzednio wyciętymi w nim kapturkami, wsuwano między cięciwę i sprężynkę, a następnie zaginano (do przodu), w rezultacie czego okrywano jednocześnie cięciwę i oba końce sprężynki (ryc. 5). Fibule charakteryzują-

¹⁷ Z tym, iż wschodnioprzeworska subprovincja kulturowa w świetle dzisiejszego stanu badań nie posiada do końca sprecyzowanych granic, w tym zwłaszcza zachodniej. Na przykład niejasno przedstawia się kwalifikacja kulturowa (w fazie B₂) północnej części obszarów między Pilicą i Wisłą, gdzie stosunkowo często trafiają się elementy spotykane na terenach przeworskich położonych na wschód od Wisły, o czym może przekonać analiza materiałów z takich obiektów jak: Brzeźce stan. 1 i 2, woj. radomskie (BALKE 1976a; 1976b), Chmielów Piaskowy, woj. kieleckie (materiał niepublikowany w MAK w Krakowie), Cieblówice Duże, woj. piotrkowskie (materiał niepublikowany w Muzeum Okręgowym w Tomaszowie Mazowieckim), Starachowice, woj. kieleckie (JAMKA 1959), Wąchock, woj. kieleckie (materiał niepublikowany w PMA w Warszawie), Zakrzewka Wola, woj. radomskie (NIEWĘGŁOWSKI 1964), Zawada, woj. tarnobrzeskie (CHOMENTOWSKA, MICHALSKI 1988).



Ryc. 5 – Schemat konstrukcji główki fibul odmiany A38–39b i A41a.

Constructional diagram of a head of fibulas of A38–39b and A41a.



Ryc. 6 — Fibule odmiany A38—39b (1—3) i A41a (4—8):

1 — Dratów gr. 10; 2 — Karczewiec gr. 152b; 3 — Sokołówek, luźna; 4 — Wrzask-Zagłoba gr. X; 5 — Monice, luźna; 6 — Biała gr. 6; 7 — Domaradzyn gr. 2; 8 — Włociz, luźna.

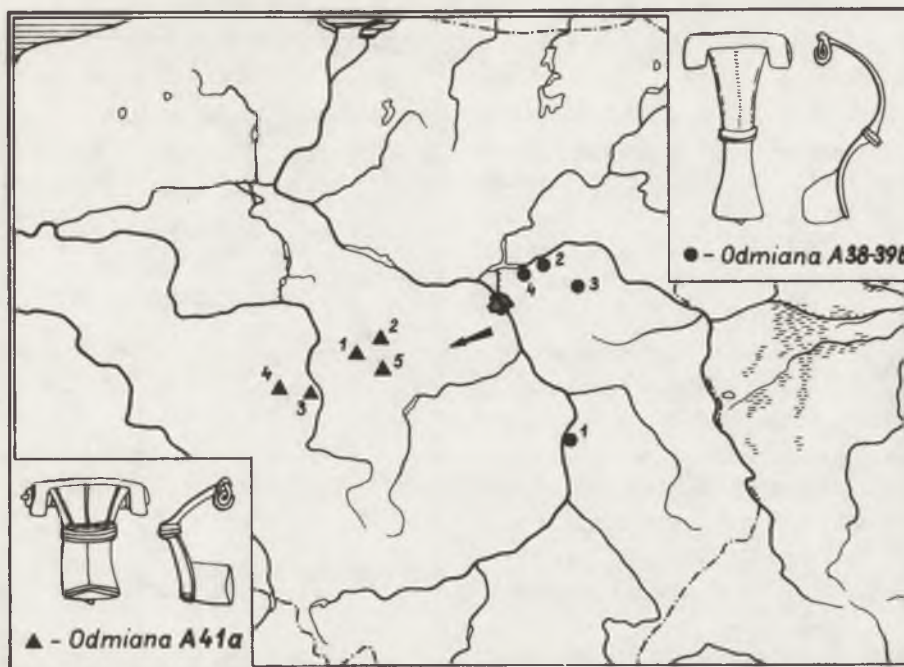
Fibulas of A38—39b variant (1—3) and A41a (4—8):

1 — Dratów gr. 10; 2 — Karczewiec gr. 152b; 3 — Sokołówek, loose; 4 — Wrzask-Zagłoba gr. X; 5 — Monice, loose; 6 — Biała gr. 6; 7 — Domaradzyn gr. 2; 8 — Włociz, loose.

ce się opisaną cechą będą tu nazywane odmianą „b” typu A38—39. Reprezentuje ją tylko 7 egzemplarzy pochodzących z czterech stanowisk znajdujących się we wschodniej, zawiślańskiej części kultury przeworskiej (zestawienie 2, mapa 3, ryc. 6:1—3). Zapinki te, przy wszelkich podobieństwach formalnych, wyróżnia dość duża rozbieżność metryczna; długość najmniejszej z nich wynosi 3,8 cm (Karczewiec, grób 152b; ryc. 6:2), podczas gdy największa ma odpowiednio — 6,7 cm (Kamieńczyk, grób 140). Pośrednie pozycje zajmują: zapinka z Dratowa (grób 10; ryc. 6:1) — 4,1 cm długości i z Sokołówka (luźna; ryc. 6:3) — 4,8 cm. Ich zdobienie jest oszczędne i dotyczy głównie kabłąka; ornament tworzą pionowe pasma ryte, z których środkowe — w przypadku okazów z Kamieńczyka i Sokołówka — wypełnione jest drobnymi poprzecznymi kreseczkami (pseudogranulacja). U większości egzemplarzy pasma pionowe

ogranicza pasmo poziome, znajdujące się nieco ponad grzebykiem. Ten ostatni ornamentowany jest jednym lub dwoma poziomymi rowkami. Zasadniczo wszystkie okazy odmiany A38—39b wykonane są z brązu, tylko zapinka z Kamieńczyka (grób 140) posiada żelazną sprężynkę, przy czym resztę, tj. cały korpus wraz z główką, odlano z brązu¹⁸. Datowanie

¹⁸ Wykonywanie wieloczęściowych fibul kapturkowych z dwóch surowców — brązu i żelaza, było powszechnym zwyczajem na obszarze kultury przeworskiej. Z żelaza wytwarzano sprężynkę wraz z ośką i igłą, pozostałą część odlewano z brązu; całość łączono dzięki zagięciu osłony na cięciwę. Przykładu takiej konstrukcji dostarczają przede wszystkim przeworskie zapinki typu A41, podczas gdy np. egzemplarze wielbarskie tegoż typu są wykonywane w całości z brązu. Idea łączenia dwóch surowców (brązu i żelaza) wystąpiła po raz pierwszy (już na początku fazy B₁) na terytorium Germanów nadłabskich; np. tak skonstruowane okazy kapturkowe z haczykiem (typy A25 i A26) pochodzące z Hornbeck (RANGS-BORCHLING 1963, 128, 130, tabl. 60, h. 63, b).



Mapa 3 — Rozmieszczenie stanowisk z fibulami odmiany A38—39b i A41a; numery na mapie odpowiadają kolejnym numerom zestawień 2 (fibule A38—39b) i 3 (fibule A41a).

Distribution of the sites with fibulas of A38—39b and A41a variants; numbers on a map correspond with following numbers in table 2 (fibulas A38—39b) and in table 3 (fibulas A41a).

fibul odmiany A38—39b, w związku z ich niewielką liczbą oraz brakiem czułych chronologicznie korelatów (np. w żadnym z trzech zespołów jakimi dysponujemy nie towarzyszyły im fibule), nie posiada wystarczająco ugruntowanych podstaw. Przedmioty stojące do naszej dyspozycji to: półkolista sprzączka bez skuwki (Dratów, grób 10), melonowaty paciorek szklany (Kamieńczyk, grób 140) i stosunkowo liczna i dobrze zachowana ceramika naczyniowa. Dla przykładu zbiór naczyń z grobu 152b na cmentarzysku w Karczewcu zawierał popielnicę grupy III, dwustożkowy pucharek typu II/3 oraz ostroprofilowaną misę typu IV/1. Z Kamieńczyka (grób 140) pochodzi nietypowy, łagodnie profilowany pucharek na grubej nóżce, zaopatrzony w dwa ucha. Jego lśniące czarne powierzchnie ozdabia dokładnie opracowany meander. Niektóre z wyżej wymienionych zabytków, np. sprzączka i paciorek, wskazują na rozwiniętą fazę B₂ (tj. B_{2b}), inne jak naczynia typu II/3, IV/1 i zapewne pucharek z Kamieńczyka (grób 140), legitymujące się starszą metryką, można powiązać z podfazą B_{2a}.

Wynikające z tego przeglądu datowanie fibul odmiany A38—39b dotyczy zatem obu stadiów — starszego i młodszego fazy B₂, ale stopień w jakim je obejmuje nie da się dokładnie określić. Prawdopodobnie dolna granica chronologiczna przebiega w obrębie podfazy B_{2a}, a górna — jeżeli nie pokrywa się z końcową cezurą podfazy B_{2b} — to nieznacznie ją poprzedza.

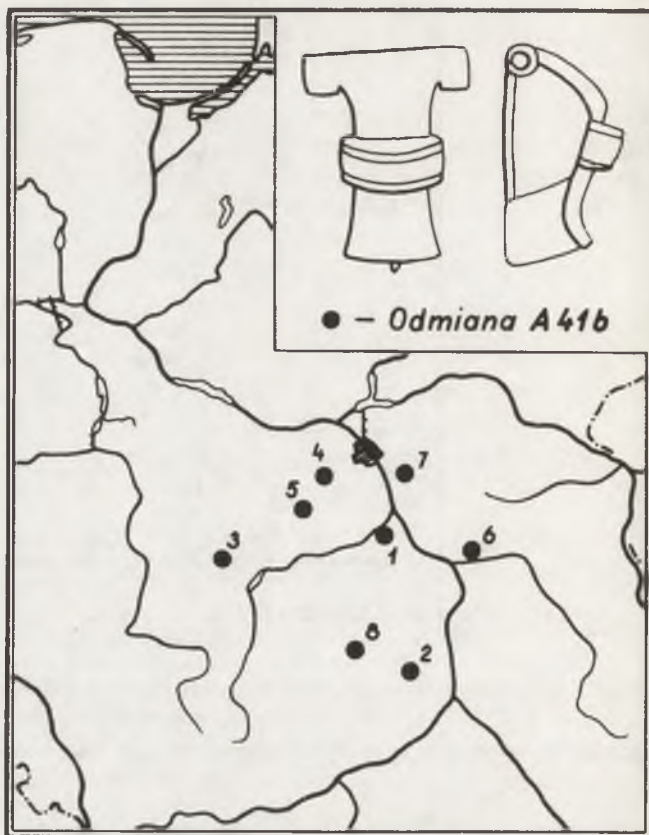
Opisaną wyżej przesłankę konstrukcyjną, stanowiącą podstawę wydzielenia odmiany „b” w obrębie typu A38—39, stwierdzono także u kilku egzemplarzy zapinek typu A41. Tak skonstruowane egzemplarze typu A41 utworzą nam jego odmianę, którą oznaczymy literą „a”. Zapinki A38—39b i A41a łączą zatem analogiczna forma główki (ryc. 5), natomiast różnice między nimi wynikają z ich generalnie odmiennej kwalifikacji typologiczno-chronologicznej.

Fibule odmiany A41a reprezentowane są przez grupę złożoną z 6 egzemplarzy, które pochodzą z 5 stanowisk zlokalizowanych w centralnej partii kultury przeworskiej (mapa 3, zestawienie 3, ryc. 6:4—8). Zwarty obszar ich występowania wyznaczają trzy stanowiska położone na Wysoczyźnie Łódzkiej i dwa znajdujące się między Wartą a Prosną w rejonie Sieradza. Zdobienie omawianych okazów, przynajmniej powierzchni kabłąka oraz grzebyka, przedstawia się podobnie, jak u fibul odmiany A38—39b. Bogaciej ornamentowana jest nóżka, z liniami rytymi biegnącymi wzdłuż jej krawędzi (ryc. 6:6,7). Fibula z Białej (grób 6), wyróżniająca się najbogatszą ornamentyką, posiada okrywę na cięciwę wraz z kapturkami ozdobione linią w kształcie zygzaka (ryc. 6:6). Surowcem do wyrobu fibul odmiany A41a było żelazo (okazy luźne z Monic i Włocina) lub brąz (egzemplarz z Białej), ewentualnie oba metale łącznie (zapinki z Wrzasku-Zagłoby i Domaradzyna; por. przypis 18). Chronologia omawianych fibul wynika

z analizy trzech zwartych zespołów grobowych, z których szczególną przydatność dla naszych celów posiada grób 2 z Domaradzyna, gdzie zapinka odmiany A41a towarzyszyła fibula typu A43, będąca jednym z wyznaczników fazy B_2/C_1 ¹⁹. Zabytki z pozostałych dwóch zespołów (Biała, grób 6; Wrzask-Zagłoba, grób X), nie wyróżniające się zbyt precyzyjnymi możliwościami datującymi, to: popielnica grupy V, naczynie o takiej samej funkcji grupy III oraz owalna sprzączka bez skuwki. Wymienione przedmioty występowały od fazy B_2 do początkowego odcinka wczesnej fazy okresu późnorzymskiego. Powyższe przesłanki, uzyskane głównie dzięki fibuli A43 z Domaradzyna (grób 2), pozwalają datować okazy odmiany A41a od schyłku podfazy B_{2b} po fazę B_2/C_1 , ze szczególnym uwzględnieniem tej ostatniej. Takie ujęcie pozostaje w zgodzie z powszechnie przyjętym datowaniem fibul typu A41 (Godłowski, Szadkowska 1972, 98–99; Domański 1979, 18; Kucharenko 1980, 45–46; Godłowski 1985, 67).

Powróćmy jeszcze raz do wcześniej sygnalizowanego związku okazów odmiany A41a ze starszymi od nich fibulami odmiany A38–39b. Wykazana sekwencja czasowo-przestrzenna obu odmian implikuje zjawisko przejścia wspólnej idei konstrukcyjnej z egzemplarzy odmiany A38–39b na okazy odmiany A41a. Nastąpiło to zapewne u schyłku podfazy B_{2b} i daje się powiązać z migracją ku zachodowi jakiejś części reprezentantów wschodniego odłamu kultury przeworskiej. Wiadomo przecież, że osadnictwo przeworskie, które zajmowało obszary położone na wschód od Wisły, zostaje wyparte pod koniec fazy B_2 i na początku B_2/C_1 przez ekspandującą populację wielbarską, co zbiega się w czasie z zasileniem skupisk osadniczych zlokalizowanych w Polsce środkowej, m.in. w rejonie dorzecza Bzury i na terenach przylegających do południowego odcinka Warty (Godłowski 1985, 84–85), a więc tam gdzie notujemy obecność zapinek typu A41a.

Wśród fibul kapturkowych serii wschodniej, typowych dla kultury przeworskiej, da się wyodrębnić jeszcze jedną odmianę o silnie zaznaczonych cechach indywidualnych. Z uwagi na ich cechy generalne, tworzące ją zapinki, najbliższe typowi A41, zostaną sklasyfikowane jako kolejna odmiana tego typu, tzn. odmiana „b” (ryc. 7, zestawienie 4, mapa 4). Łączy te egzemplarze, rzadko spotykane na tak dużą skalę,

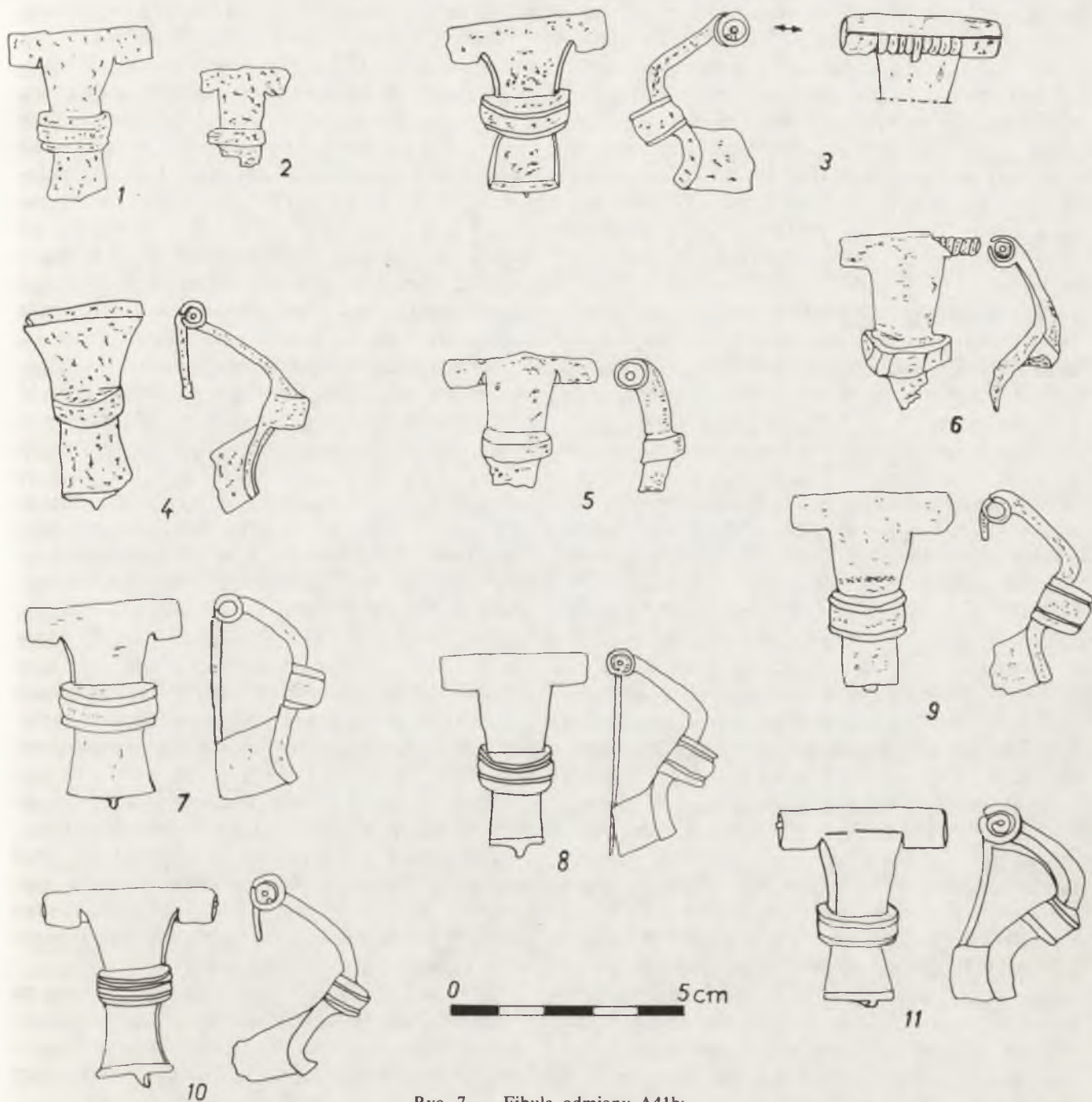


Mapa 4 – Rozmieszczenie stanowisk z fibulami odmiany A41b (numery na mapie odpowiadają kolejnym numerom zestawienia 4).
Distribution of the sites with fibulas of A41b variant (numbers on a map correspond with following numbers in table 4).

wzajemne podobieństwo konstrukcji, jak również formy i rozmiarów. Charakterystyczną cechą tych krępych zapinek – zawsze w całości wykonanych z żelaza – jest tuleja, czy jak kto woli – cylinder na sprężynkę, o osobliwej konstrukcji, nie spotykanej wśród pozostałych fibul kapturkowych serii wschodniej²⁰. Technika jego wykonania polegała na tym, iż

²⁰ Odmienne przedstawia się konstrukcja tulejki u zapinek typu A43; stanowi ona (razem z mechanizmem sprężynki) oddzielną część połączoną z zakończeniem kabłąka – patrz. literatura cytowana w przypisie 19. O podobieństwie idei konstrukcyjnej w bardzo ogólnym sensie można by mówić odnośnie fibul typu A42, których cylinderek tak jak u egzemplarzu odmiany A41b tworzy wraz z kabłąkiem jedną całość. Jednocześnie trzeba wskazać na zasadnicze różnice między obu rodzajami zapinek. Fibule odmiany A41b były odkuwane z żelaza, zaś egzemplarze typu A42 odlewano z brązu. Różna jest także geografia znalezisk obu kategorii. Zapinki odmiany A41b związane są z kulturą przeworską, a egzemplarze typu A42 występują wyłącznie na terenach wielbarskich i u zachodnich Bałtów, skąd prawdopodobnie się wywodzą. Omawiane zapinki wykazują także uchwytny różnicę w zakresie chronologii; okazy A42 przypadają na wcześniejszy odcinek fazy B_2 (świadczą o tym ich liczne współwystępowanie z fibulami oczkowatymi serii pruskiej), natomiast zapinki odmiany A41b rozpoczynają swoją egzystencję dopiero u schyłku wymienionej fazy.

¹⁹ Fibule typu A43 pojawiają się u schyłku podfazy B_{2b} , ale ich zasadniczy rozwój przypada już na fazę B_2/C_1 . Patrz. GODŁOWSKI 1977, 15, a ostatnio także – M. OŁĘDZKI, Die Fibeln vom Typ Almgren 43 als Zeugnisse für die Anwesenheit eingewanderter Viktovalen im mittleren Donaauraum, „Prähistorische Zeitschrift”, t. 67, z.1 (w druku).



Ryc. 7 — Fibule odmiany A41b:

1, 2, 4 — Komorów, luźne; 3 — Czarnocin gr. 2; Osieck gr. IV; 6, 11 — Brzeźce stan. 2, luźna (6), gr. 23 (11); 7 — Starachowice gr. I; 8, 9 — Masów gr. 11 (8), gr. 45 (9); 10 — Chmielów Piaskowy gr. 15.

Fibulas of A41b variant:

1, 2, 4 — Komorów, loose; 3 — Czarnocin gr. 2; Osieck gr. IV; 6, 11 — Brzeźce stan. 2, loose (6), gr. 23 (11); 7 — Starachowice gr. I; 8, 9 — Masów gr. 11 (8), gr. 45 (9); 10 — Chmielów Piaskowy gr. 15.

zakończeniu kabłąka było tak formowane (metodą kucia), że osiągnano rynienkowatego kształtu okrywę; następnie wprowadzano pod nią sprężynkę z cięciwą, które mocowano dzięki silnemu zagięciu (do tyłu) obu bocznych, odpowiednio długich kapturek. W efekcie zakończenia kapturek stykały się szczelnie z krawędzią rynienkowatej okrywy, tworząc ra-

zem cylinder obejmujący sprężynkę, która pomimo ścisnięcia nie traciła swoich sprężystych właściwości (ryc. 7:3). Żeby uniemożliwić niekorzystne zjawisko przesuwu sprężynki wokół własnej osi (podczas manipulowania igłą) umieszczano zawsze cięciwę w dolnym położeniu tak, iż opierała się ona o płaszczyznę spodniej strony kabłąka, co skutecznie hamowało jej

przemieszczanie się. Dla uzyskania pełnego obrazu istotnych cech fibul odmiany A41b trzeba nadmienić, że ich egzemplarze wykonane z wyjątkowo grubej blachy posiadają bardzo masywny grzebyk, który jest zwykle ozdobiony dwoma poziomymi rowkami. Rowki te, jak pokazuje przykład dobrze zachowanego okazu z Brzeźców grób 23 (ryc. 7: 11), były pierwotnie inkrustowane srebrem. Poza tą formą zdobienia zapinki odmiany A41b nie posiadają innego rodzaju ornamentu; regułą jest, że kabląk i nóżka są niezdobione.

We wcześniejszych publikacjach nieco więcej uwagi poświęciła omawianym fibulom jedynie B. Balke (1976a, 48, 53; 1976b, 186 oraz przypis 10), która opracowując materiały z dwóch cmentarzysk w Brzeźcach (stan. 1 i 2), gdzie licznie występowały interesujące nas zapinki, starannie zebrała do nich analogie, określając przy tym ich zasięg terytorialny. Obecny stan badań tylko w niewielkim stopniu powiększa tę bazę, pozwala jednak na głębszą analizę chronologiczną oraz na uzyskanie pełniejszego obrazu ich rozprzestrzenienia.

Z 15 znanych dotychczas egzemplarzy fibul odmiany A41b, aż 10 pochodzi ze zwartych zespołów grobowych, z których zdecydowana większość to pochówki popielnicowe o wyposażeniu typowo kobiecym²¹. Przemawia za tym liczna obecność takich zabytków jak: przęśliki i metalowe fragmenty szkatulek (patrz zestawienie 4). Niestety tylko niewielka część elementów inwentarza grobowego interesujących nas zespołów posiada wyraźniejsze cechy chronologiczne. Z pewnością należy do nich zapinka trąbkowata zbliżona do typu AV99, znaleziona razem z egzemplarzem odmiany A41b w grobie nr 11 na cmentarzysku w Masowie. Popielnicę w tym zespole stanowiła ostroprofilowana misa na wysokiej, pustej nóżce, z trójkątnym uszkiem umieszczonym przy krawędzi wylewu. Oba zabytki, tj. fibuła grupy V oraz wymienione naczynie reprezentują formy umieszczane zwykle w fazie B₂. Zapinki typu A99

uważa się nawet za wyznaczniki podfazy B_{2a} (Niewęglowski 1972, 26; Godłowski 1985, 52), jednakże okaz z Masowa różni się nieco od przedstawicieli „klasycznego” typu A99, bowiem te ostatnie posiadają niską, trapezową pochewkę, natomiast pochewka fibuli z Masowa jest stosunkowo wysoka i ma kształt wydłużonego prostokąta. Te bardziej dojrzałe typologiczne cechy pozwalają omawianą zapinkę powiązać z podfazą B_{2b} i to raczej z jej młodszą częścią; tak też można datować cały zespół grobowy nr 11 z Masowa. W drugim pochówku (oznaczonym nr 45) z tego cmentarzyska, obok fibuli odmiany A41b wystąpiła analogiczna misa na pustej nóżce jak w grobie 11, w związku z czym mamy powody sądzić o „jednoczesności” obu grobów. Inne zespoły, jak np. grób 15 z Chmielowa Piskowego i grób I ze Starachowic, wyposażone były w przedmioty dające się przyporządkować zarówno rozwiniętej fazie B₂ (tj. B_{2b}) co i fazie B₂/C₁, choć może w nieco większym stopniu tej pierwszej. Wyrobami tymi są: półkolista sprzączka bez skuwki (Chmielów Piskowy) oraz naczynia typów II/3 i VI/2 (Starachowice). Niewątpliwie najmłodszą, a zarazem dobrze poświadczoną metrykę ma pochówek nr 23 z Brzeźców, stan. 2, który zawierał m.in. typologicznie wczesne naczynie typu II/3 i będący najprawdopodobniej naśladownictwem wielbarskim, żelazny naszyjnik z pętlicowym zapięciem. Naszyjnik ten w związku z jego wielbarskimi koneksjami²², datować należy na fazę B₂/C₁, ale jego korelacja ze wzmiankowanym naczyniem skłania do wyboru wcześniejszego odcinka wymienionej fazy.

Reasumując stwierdzamy, że chronologia fibul odmiany A41b wiąże się w jakimś stopniu z rozwiniętą fazą B₂ (obejmuje zapewne jej schyłek) oraz „wchodzi” w zakres fazy B₂/C₁ z prawdopodobnym wykluczeniem jej młodszego odcinka.

Obecność fibul odmiany A41b zarejestrowano na 8 stanowiskach (cmentarzyskach), występujących na stosunkowo niewielkim, zwartym obszarze ograniczonym do południowej części Niziny Mazowieckiej

²¹ Należy zaznaczyć, iż ogół zapinek kapturkowych serii wschodniej — wszystkich typów i odmian — z reguły współwystępuje z przedmiotami uważanymi za kobiece wyznaczniki płci, dzięki czemu zapinki te same uzyskują walor tego rodzaju wyznacznika. Zdają się to potwierdzać także rezultaty analiz antropologicznych (patrz. zestawienia 1–4), choć trzeba mieć na uwadze ich relatywnie małą ilość oraz fakt, że ich wyniki mogą być obciążone błędem. Nieliczne wyjątki jakie stanowią zespoły grobowe, w których fibulom kapturkowym towarzyszyły męskie wyznaczniki płci — a więc broń — można podejrzewać o przemieszany charakter, bądź o to, że są one grabami podwójnymi, zawierającymi pochówek kobiety i mężczyzny (np. Chobienia, woj. legnickie, grób 4 — SEGER 1896, 183, tabl. 9; Opatów, woj. częstochowskie, grób 745 — GODŁOWSKI 1969, 146, ryc. 8; Gledzianówek, woj. płockie, grób 82/1934 — KASZEWSKA 1977, 92, tabl. L).

²² Naszyjniki z pętlicowym zapięciem (wykonane ze złota, srebra lub brązu) stosunkowo licznie występują na obszarze kultury wielbarskiej, gdzie są znane m.in. z następujących miejscowości: Dorotowo woj. bydgoskie, grób szkieletowy (BLUME 1912, 88; LA BAUME 1934, ryc. 64); Gardeja woj. elbląskie, grób jamowy (CONWENTZ 1905, tabl. 68. 3); Grubno woj. toruńskie, znalezisko luźne (KOSTRZEWSKI 1966, ryc. 58 r); Pruszcz Gdański, groby: 130, 153 (GRABARCZYK 1983, 102); Starogard Gdański, grób II (BLUME 1912, 87; LA BAUME 1934, ryc. 68); Gdynia-Oksywie, grób 44 (WOŁĄGIEWICZ 1981a, 147, tabl. XXIII, 96). Zapewne wielbarskiej proveniencji jest także srebrny naszyjnik z pętlicowatym zapięciem znaleziony w przeworskim grobie (oznaczonym jako obiekt 241) na cmentarzysku w Zawadzie woj. tarnobrzeskie (CHOMENTOWSKA, MICHALSKI 1988, 194, ryc. 3c). R. WOŁĄGIEWICZ (1981a, tabl. XXIII, 96) datuje tego rodzaju zabytki na fazę B₂/C₁.

oraz sąsiadujących z nią terenów Wyżyny Małopolskiej i Wysoczyzny Łódzkiej (mapa 4). W rozwiniętej fazie B_2 wymienione terytoria, w mniejszym lub większym stopniu, można kojarzyć ze wschodnioprzeworską subprowincją kulturową. U schyłku fazy B_2 i w fazie B_2/C_1 , kiedy gruntownej zmianie uległy stosunki osadniczo-etniczne na prawym brzegu Wisły, rolę wschodnioprzeworskiej rubieży przejęły na siebie tereny znajdujące się wewnątrz łuku Wisły, a więc lewobrzeżne Mazowsze oraz część Małopolski, zawarta między Wisłą i Pilicą. Istnieją przesłanki pozwalające sądzić, iż indywidualny rys kulturowy tych ziem utrzymał się w głąb fazy B_2/C_1 . Wyróżnikami tej odrębności byłyby, obok zapinek odmiany A41b, także i inne formy nieznane lub występujące tylko sporadycznie w zachodniej części kultury przeworskiej, jak chociażby: żelazne zapinki z cylindrem (tak samo skonstruowanym jak u okazów odmiany A41b) o esowato wygiętym, taśmowatym kabłąku, ale pozbawionym grzebyka (Balke 1976b, 187, ryc. 15b; Olędzki 1985, 108, tabl. XXVII, 5), podobne do nich egzemplarze z grzebykiem na główce; żelazne bardzo masywne zapinki zbliżone wyglądem do typu A96 (Balke 1976b, 186, tabl. VI, 1,7)²³, a także w jakiejś mierze — fibule pochodne od silnie profilowanych, które w omawianej strefie występują liczniej, niż w zachodnich partiach kultury przeworskiej.

Podsumowując niniejsze uwagi konstatujemy, iż zaprezentowane tu wszystkie cztery odmiany zapinek wykazują bezpośrednie bądź pośrednie związki z obszarami wschodnioprzeworskimi. Najsilniejsze powiązania dotyczą odmian „a” i „b” typu A38–39, które można określić mianem wyznaczników wschodnioprzeworskiej subprowincji kulturowej w fazie B_2 . Egzemplarze odmiany A41a z pewnością wyznacznikami takimi nie są, mają jednak wschodnioprzeworską genezę, ponieważ w prostej linii wywodzą się od fibul odmiany A38–39b. Z kolei zapinki odmiany A41b, prezentujące się szczególnie interesująco, są jednym z elementów będących wyrazem odrębności (od schyłku fazy B_2 i w fazie B_2/C_1) wschodniej części terytorium przeworskiego uszczuplonego utratą ziem po wschodniej stronie Wisły²⁴.

²³ Do podanych przez autorkę przykładów należy dołączyć dwie tego rodzaju zapinki z Brzesków, woj. radomskie, grób 3 (CIEŚLAK 1987, 10) i również dwie z Chmielowa Piaskowego, woj. kieleckie, grób 39 (materiał niepublikowany). Zespół z Chmielowa, interesujący i bogaty, zawierał m.in. żelazną fibulę typu A125, prostokątną sprzączkę żelazną z rozwidlonym kołcem, fragment bransolety wykonanej z płaskiej, trybowanej, srebrnej blachy oraz złoty wisiorok gruszkowaty typu II wg A. MÜLLERA (1956). Całość można zsynchronizować z podfazą B_{2c} w systemie periodyzacyjnym kultury wielbarskiej. Materiał z Chmielowa udostępnił mi łaskawie mgr R. Mycielska i prof. dr hab. K. Godłowski.

Przy rozpatrywaniu datowania fibul omówionych odmian, zwraca uwagę dysonans między chronologią większości z nich a rytmem faz chronologii relatywnej w systemie periodyzacyjnym materiałów kultury przeworskiej (Godłowski 1985, 52–53). Przede wszystkim dotyczy to odmiany „a” i najprawdopodobniej „b” typu A38–39, a w pewnym stopniu także odmiany A41b. Przypomnijmy, że początkowe cezury chronologiczne zapinek odmian „a” i „b” typu A38–39 przebiegają w obrębie podfazy B_{2a} , a końcowe — pokrywają się, lub nieznacznie wyprzedzają górną granicę podfazy B_{2b} . Do obu wymienionych odmian mamy prawo dołączyć fibule typu Nadkole, będące również wyznacznikami odrębności wschodnioprzeworskiej subprowincji kulturowej i mające analogiczną chronologię jak zapinki odmiany A38–39a. Jeżeli chodzi o zapinki odmiany A41b, to także i tu mamy do czynienia z sytuacją częściowego „niedopasowania” do przeworskiego schematu periodyzacyjnego. Fibule te rozpoczynają egzystencję w młodszej części podfazy B_{2b} i trwają następnie w fazie B_2/C_1 nie osiągając zapewne jej końca.

Okazuje się przy tym, że datowanie wyżej wyszczególnionych odmian znacznie lepiej podlega rygorom systemu chronologii względnej obowiązującego w obrębie kultury wielbarskiej (Wołągiewicz 1981a, 166–167, tabl. XXI–XXIII; 1981b, 82). W jego ujęciu datowanie odmiany A38–39a i ewentualnie A38–39b oraz fibul typu Nadkole pokrywa się z podfazą B_{2b} , a odmiany A41b z podfazą B_{2c} . Trzeba przy tym pamiętać, że wszystkie wymienione formy mają rodzimy, przeworski charakter.

Z przedstawionych faktów można wysnuć wniosek, iż rytm przemian stylistycznych (zaobserwowanych przynajmniej na przykładzie zaprezentowanego materiału) przebiega w strefie wschodnioprzeworskiej adekwatnie do analogicznych procesów odbywających się w kulturze wielbarskiej. Taka sytuacja ma z pewnością miejsce w podfazie B_{2b} , a jest także wysoce prawdopodobne, że i w fazie B_2/C_1 .

Na koniec pragnę bardzo serdecznie podziękować tym Badaczom (ich nazwiska wymienione są w przypisach i zestawieniach), którzy udostępnił mi swoje niepublikowane materiały, bez których napisanie niniejszego artykułu byłoby niemożliwe.

²⁴ Dwa spośród ośmiu stanowisk z fibulami odmiany A41b — Osieck i Masów — znajdują się na zdominowanych przez kulturę wielbarską terenach położonych na wschód od Wisły, gdzie należą do nielicznych, reliktowych obiektów przeworskich przeżywających się w głąb fazy B_2/C_1 (GODŁOWSKI 1985, mapa 5). Fakt, że właśnie te stanowiska dostarczyły egzemplarzy odmiany A41b jeszcze silniej przemawia za związkiem wymienionych zapinek z obszarem wschodnioprzeworskim.

ZESTAWIENIA

ZESTAWIENIE 1
(Fibule odmiany A38–39a)

Uwaga: W zestawieniach 1–4 stosowane są następujące skróty: br. – brązowa(y), żel. – żelazna(y), glin. – gliniana(y).

1. Drohiczyn, woj. białostockie

– znalezisko luźne: dwie jednakowe fibule odmiany A38–39a, br. (ryc. 2:7).

Lit.: Jamka 1947, 295, ryc. 2.

2. Gać, woj. przemyskie

– znalezisko luźne: fibula odmiany A38–39a, br. (ryc. 2:8).

Lit.: Hadaczek 1909, tabl. AI, pierwszy rząd, szósta od prawej strony.

– znalezisko luźne: fibula odmiany A38–39a, częściowo zniekształcona w wyniku przepalenia, br.

Lit.: Hadaczek 1909, tabl. AII, trzeci rząd, trzecia od lewej strony.

– znalezisko luźne: fragment fibuli prawdopodobnie odmiany A38–39a w postaci główki wraz z górną częścią kabłąka, br.

Lit.: Hadaczek 1909, tabl. AII, czwarty rząd, druga od lewej strony.

3. Gledzianówek, woj. płockie

– grób jamowy nr 1/1934: fibula odmiany A38–39a, nieco odkształcona (wyprostowana) w wyniku przepalenia, br. (ryc. 2:3); fibula grupy AIII, serii pruskiej, br.; nietypowa fibula drucikowata o kuszowatej konstrukcji, żel.; jednodzielna sprzączka do pasa, owalna bez skuwki, żel.; uchwyt cedzidla ze stemplem, br.; dwa okucia (stopki) rogów do picia, br.; fragment wiadra, br.; fragment dzbanka, br.; nóż żel.; tordowana rekojeść noża (prawdopodobnie sierpikowatego), żel.; szydło żel.; fragmenty naczyń glinianych.

Lit.: Kaszewska 1977, 66, tabl. II, 1; Niewęglowski 1972, 26, 227.

Uwaga: Kaszewska (1977, 66) nie uwzględniła obecności w zespole fibuli AIII serii pruskiej, co uzupełnia Niewęglowski (1972, 26, 227).

4. Kamińczyk, woj. ostrołęckie

– grób popielnicowy nr 46: fibula odmiany A38–39a, br. (ryc. w prawym, górnym narożniku mapy nr 2); fragment fibuli silnie przetopionej w ogniu, typ niemożliwy do ustalenia, br.; smukła, pucharowata popielnica z jednym kolankowatym uchem umieszczonym przy krawędzi wylewu, powierzchnie lśniące, czarne, ozdobione pasmem – złożonym z punktów i skośnych kresek – znajdujących się nad załosem brzuśca; przęślik glin.

Materiał niepublikowany, badania doc. dr hab. T. Dąbrowskiej.

– grób jamowy nr 171: dwie jednakowe fibule odmiany A38–39a, br. (ryc. 2:2); fibula typu AIII60–61, br., fragmenty naczyń glinianych.

Lit.: Dąbrowska, Pozarzycka-Urbańska 1978, 165, ryc. 14b.

5. Kleszewo, woj. ostrołęckie

– grób popielnicowy nr 363: fibula odmiany A38–39a, z odkształconym (zgiętym poprzecznie) kabłąkiem, br. (ryc. 2:5); fragment fibuli odmiany A38–39a w postaci zniszczonej przepałem główki, br. (ryc. 2:6); fibula typu AV148, żel.; popielnica o czarnej, lśniącej powierzchni (brak bliższych danych); jednodzielna sprzączka do pasa, półkolista bez skuwki, żel.; paciorek gliniany; elementy szkatułki w postaci okucia zamka, klucza, sprężyny i gwoździ, żel.

Materiał niepublikowany, badania mgra S. Woydy.

6. Małe Czyste, woj. toruńskie

– grób jamowy nr 66: dwie jednakowe fibule odmiany A38–39a,

br. (ryc. 3:8); dwie fibule typu Nadkole, br.; fibula typu AV120, br.; zakończenie nóżki fibuli prawdopodobnie grupy AII lub AV, br.; dwie profilowane końcówki pasa grupy O, br.; fragment bransolety drucikowatej, br.; fragment bransolety sztabkowatej, br.; jednodzielna sprzączka do pasa, półkolista bez skuwki, żel.; nóż żel.; klucz do zamka szkatułki, br.; miniaturowe naczynie z odłamanym wylewem, prawdopodobnie grupy SXIII wg Schindlera (1940).

Materiał niepublikowany, badania mgr G. Budynek.

7. Młodzikowo, woj. poznańskie

– grób popielnicowy nr 40: fragmenty dwóch fibul zapewne odmiany A38–39a w postaci dwóch zniszczonych główek, jednej częściowo stopionej, drugiej pozbawionej mechanizmu sprężynki, br. (ryc. 3:4); fibula mieszane typu AV 110/120, br.; popielnica o czarnych, lśniących powierzchniach typu I/3; kilka fragmentów ostroprofilowanych czarek, glin.; elementy szkatułki w postaci okucia zamka, klucza, sprężyny i taśmowatego okucia bocznego, żel.; przęślik glin.

Lit.: Dymaczewski 1958, 210, ryc. 69, 7, 8.

8. Modła, woj. ciechanowski

– grób jamowy nr 2/1976: fibula odmiany A38–39a, odkształcona w wyniku przepalenia, br. (ryc. 3:2); fragmenty naczyń glin.; kości kobiety.

– grób jamowy nr 4/1976: fibula odmiany A38–39a, br. (ryc. 3:1); fibula typu AV120, br.; kości kobiety oraz niemowlęcia.

Materiał niepublikowany, badania mgra A. Grzymkowskiego.

– grób jamowy nr 49/1982: fragment fibul odmiany A38–39a w postaci główki silnie zniszczonej w wyniku przepalenia, br.; fragmenty naczyń glin.; przęślik glin.

Lit.: Grzymkowski 1986, 237, ryc. 13p.

9. Nadkole, woj. siedleckie

– grób popielnicowy nr 6: fibula odmiany A38–39a, br.; egzemplarz analogiczny z poprzecznie przełamanym kabłąkiem, br.; popielnica o czarnych, lśniących powierzchniach typu I/3; misa z uchem zbliżona do typu IV/2; jednodzielna sprzączka do pasa, półkolista bez skuwki, żel.; tordowana szpila z haczykowatą główką, żel.; przęślik glin.; sprężynka zamka szkatułki, żel.

– grób popielnicowy nr 63: fibula odmiany A38–39a, br.; fragmenty całkowicie zniszczonej popielnicy o czarnych, lśniących powierzchniach; dwustożkowate naczynie z uchem zbliżone do typu II/3; mała miseczką z wklęsłym dnem; jednodzielna sprzączka do pasa, owalna bez skuwki, żel.; igła żel.; przęślik glin.

Materiał niepublikowany, badania mgra J. Andrzejewskiego.

10. Niedanowo, woj. olsztyńskie

– grób popielnicowy nr 619: fibula odmiany A38–39a, br. (ryc. 3:5); popielnica (brak bliższych danych); igła, br.; okucie żel.

Materiał niepublikowany, badania mgr W. Ziemińskiej-Odojowej.

11. Nowe Miasto, woj. radomskie

– grób popielnicowy nr 10: dwie jednakowe fibule odmiany A38–39a, żel.; inkrustowane srebrem (ryc. 2:4); dwie popielnice, jedna typu II/3, lśniaco-czarna z bogato zdobioną dolną partią brzuśca i druga w postaci płytkiej miseczki; naczynie typu II/3 o barwie brunatnej; czarka typu VI/2 zdobiona dołkami; liczne fragmenty kilku naczyń glin.; elementy szkatułki w postaci okucia zamka, sprężyny i taśmowatego okucia bocznego, żel.; dwa przęśliki glin.; tłoczek (?) żel.; kości czterech osobników, dwu kobiet i dwóch mężczyzn.

Lit.: Liana 1975, 381, tabl. IV, 1, 2.

12. Nowosiółki, obl. Rowno (Ukraina)

— znal. luźne: fibula odmiany A38—39a, br. (ryc. 2:9).
Lit.: Piętka-Dąbrowska 1961, 218, tabl. XLVI, 10.

13. Nowy Targ, woj. elbląskie

— grób popielnicowy (?) nr 572: dwie niemal jednakowe fibule typu A38—39, z których tylko jedna wyróżnia się konstrukcją odmiany „a”, br. (ryc. 3:3); naczynia (brak bliższych danych).
Materiał niepublikowany, badania mgr E. Kazimierczyk.

14. Pajewo Szwelice, woj. ciechanowskie

— grób popielnicowy nr 2/1972: fibula odmiany A38—39a, br. (ryc. 2:1); popielnica (brak bliższych danych); przęślik glin.; kulisty paciorek melonowaty, szklany.
Materiały niepublikowane z badań dr B. Chomentowskiej, opracowywane przez mgra J. Zaborowskiego.

15. Stara Wieś, woj. siedleckie

— znal. luźne: fibula odmiany A38—39a ze śladami zniszczenia w postaci nadtopienia nóżki i odłamania jednego z dwóch kapturków, br.
Lit.: Radig 1942, 197, tabl. IV, 1; Jamka 1947, 295.

16. Węsiory, woj. gdańskie

— grób popielnicowy nr 27: fibula odmiany A38—39a, br. (ryc. 3:6); fragment nóżki analogicznej zapinki, br.; fibula typu AV109—111, br.; smukła popielnica typu S I wg Schindlera (1940, s. 15—24); bransoleta drukowata, br.; profilowana końcówka pasa grupy O, br.
Lit.: Kmieciński, Blombergowa, Walenta 1966, 67, tabl. XLI, 3; XL, 6.
Uwaga: W publikacji źródłowej (s. 70) fibula typu AV109—111 jest błędnie zaliczona do grupy AVII.

17. Zadowice, woj. kaliskie

— znal. luźne: fibula odmiany A38—39a, nieco odkształcona (skręcona), br. (ryc. 3:7).
Lit.: Kaszewska 1985, tabl. V, 2.

**ZESTAWIENIE 2
(Fibule odmiany A38—39b)**

1. Dratów, woj. lubelskie

— grób popielnicowy nr 10: fibula odmiany A38—39b z częściowo nadtopioną główką, br. (ryc. 6:1); popielnica z uchem, czarna, lśniąca, zdobiona dołkami; jednodzielna sprzączka do pasa, półkolistą bez skuwki, żel.; okucie do pasa w postaci dwóch prostokątnych płytek połączonych nitami, żel.; przęślik glin.
Lit.: Chotyński 1911, 58, ryc. 159.

2. Kamieńczyk, woj. ostrołęckie

— grób popielnicowy nr 140: fibula odmiany A38—39b, jeden z kapturków i kabłąk powyżej grzebyka są nadtopione, mechanizm sprężynki wykonany z żelaza, korpus z brązu; część fibuli najprawdopodobniej analogicznej, w postaci nóżki z grzebykiem i fragmentem kabłąka, br.; popielnica pucharowata na masywnej nóżce zaopatrzona w dwa ucha umieszczone nieco poniżej krawędzi wylewu, powierzchnie czarne, lśniąca, ozdobione meandrem znajdującym się powyżej wydętości brzuśca; paciorek melonowaty, szklany i przęślik glin.
Materiał niepublikowany, badania doc. dr hab. T. Dąbrowskiej.

3. Karczewiec, woj. siedleckie

— grób popielnicowy nr 152b: fibula odmiany A38—39b, br. (ryc. 6:2); fragment kabłąka fibuli analogicznej, br.; popielnica grupy III; dwustozłkowy puchar typu II/3; częściowo zdeformowana misa typu IV/1; kości najprawdopodobniej kobiety.
Lit.: Dąbrowska 1973, 474, tabl. XXXIX, 2, 5.

4. Sokolówek, woj. ostrołęckie

— znal. luźne: fibula odmiany A38—39b, br. (ryc. 6:3).
Lit.: Liana 1960, 379, ryc. 8a.

**ZESTAWIENIE 3
(Fibule odmiany A41a)**

1. Biała, woj. m. łódzkie

— grób popielnicowy nr 6: fibula odmiany A41a, br. (ryc. 6:6); jajowata popielnica grupy III; jednodzielna sprzączka do pasa, owalna bez skuwki, żel.; nóż żel.; nit z półkulistą główką, br.
Lit.: Makiewicz 1970, 179—180, tabl. III, 15.

2. Domaradzyn, woj. m. łódzkie

— grób popielnicowy nr 2: fibula odmiany A41a, igła i mechanizm sprężynki wykonane z żel., korpus z br. (ryc. 6:7); fibula typu AII43, br. i żel.; popielnica (zabytek nieznanego z powodu zaginięcia); fragmenty kilku naczyń glinianych; przęślik glin.; okucie zamka szkatułki, żel.; fragmenty stopionych paciorków szklanych.
Lit.: Piętka-Dąbrowska 1960, 226, tabl. LIV, 7.

3. Monice, woj. sieradzkie

— znal. luźne: fibula odmiany A41a, żel. (ryc. 6:5).
Materiał niepublikowany, znajduje się w MAiE w Łodzi, informację zawdzięczam mgrowi W. Sicińskiemu.

4. Włocin, woj. sieradzkie

— znal. luźne: fibula odmiany A41a, żel. (ryc. 6:8).
Lit.: Łaszczewska, Ząbkiewicz-Koszańska 1962, 57, ryc. 34c.

5. Wrzask-Zagłoba, woj. m. łódzkie

— grób popielnicowy nr X: dwie jednakowe fibule odmiany A41a, z których jedna zaginęła; igła i mechanizm sprężynki wykonane z żel., korpus z br. (ryc. 6:4); popielnica grupy V; fragment nożyka, żel.; przęślik glin.; paciorek szklany (brak bliższych danych); klucz do zamka szkatułki, żel.
Lit.: Niewęglowski 1972, s. 283.
Uwaga: Niewęglowski (1972, 283) uwzględnia tylko jedną z dwu interesujących nas zapinek, zaliczając ją błędnie do znalezisk luźnych.

**ZESTAWIENIE 4
(Fibule odmiany A41b)**

1. Brzeźce, woj. radomskie

stanowisko 1
— znal. luźne: fibula odmiany A41b, silnie zniszczona korozją, żel.
Lit.: Balke 1976a, 45, tabl. II, 6a.
stanowisko 2
— grób popielnicowy nr 23: fibula odmiany A41b, żel., na grzebyku ślady inkrustacji srebrną nitką (ryc. 7:11); popielnica grupy V; misowate naczynie na nóżce typu II/3; naszyjnik z drutu z zapięciem pętlicowym, żel.; dwa przęśliki glin.; sprężyna zamka szkatułki, żel.; kości kobiety.
Lit.: Balke 1976b, s. 174, ryc. 31d.
— znalezisko luźne: fibula odmiany A41b, silnie uszkodzona, odłamana nóżka i jedno ramię tulejki, żel. (ryc. 7:6).
Lit.: Balke 1976b, 178, tabl. VII, 4.

2. Chmielów Piaskowy, woj. kieleckie

— grób popielnicowy nr 15: dwie jednakowe fibule odmiany A41b, żel. (ryc. 7:10); popielnica (brak bliższych danych); jednodzielna

sprzączka do pasa, półkolista bez skuwki, żel.; fragment końcówki do pasa — płaskiej (typ niemożliwy do ustalenia), żel.; elementy szkatułki w postaci okucia zamka i klucza, żel.; nóż żel.; szydło żel.; dwa analogiczne okucia wykonane z poczwórnie zgiętej blaszki, żel.

Materiał niepublikowany z badań R. Jamki znajduje się w IAUJ i MAK w Krakowie, informacje zawdzięczam prof. dr hab. K. Godłowskiemu i mgr R. Mycielskiej.

3. Czarnocin, woj. piotrkowskie

— grób popielnicowy (zniszczony) nr 2: fibula odmiany A41b, żel. (ryc. 7:3); fragmenty analogicznej zapinki, całkowicie zniszczonej przez korozję, żel.; fragmenty zniszczonej popielnicy; ułamki naczyń glin.; smukły kubek glin.

Lit.: Kaszewska 1969, 97–98, ryc. 2.1, 2.

4. Grodzisk Mazowiecki, woj. st. warszawskie

— znal. luźne: fibula odmiany A41b, żel.

Lit.: Barankiewicz 1959, 228, tabl. IX, 3.

5. Komorów, woj. skierniewickie

— znal. luźne: trzy fibule odmiany A41b, wszystkie silnie zniszczone przez korozję, oprócz tego jedna z nich ma odtłamaną nóżkę, żel. (ryc. 7:1, 2, 4).

Lit.: Wawrzeniecki 1908, 62, 89, tabl. XXIV, 4, 6; XXV, 10.

6. Masów, woj. lubelskie

— grób popielnicowy nr 11: fibula odmiany A41b, żel. (ryc. 7:8);

fibula typu AV99, ale ze stosunkowo wysoką, prostokątną pochewką, br.; popielnica o formie ostroprofilowanej misy na wysokiej pustej nóżce, krawędź wylewu zaopatrzona w jedno trójkątne ucho; elementy szkatułki w postaci okucia zamka, sprężyny i klucza, żel.; nóż do skóry, żel.; fragmenty bransolety, br.; przęślik glin.

— grób popielnicowy nr 45: fibula odmiany A41b o skorodowanych powierzchniach, żel. (ryc. 7:9); popielnica (analogiczna jak w grobie 11).

Materiał niepublikowany, znajduje się w KA UMCS w Lublinie, informacje zawdzięczam doc. dr J. Gurbie i dr A. Kokowskiemu.

7. Osieck, woj. siedleckie

— grób jamowy nr IV: fibula odmiany A41b z odtłamaną nóżką, powierzchnie silnie zniszczone przez korozję, żel. (ryc. 7:5); fragmenty naczyń glin., w tym jeden zdobiony ornamentem paznokciowym; przęślik glin.

Lit.: Dąbrowska 1958, 258, tabl. LXXXVI, 7.

8. Starachowice, woj. kieleckie

— grób popielnicowy nr I: dwie jednakowe fibule odmiany A41b, żel. (ryc. 7:7); silnie profilowany pucharek na nóżce, krawędź wylewu zaopatrzona w małe, trójkątne ucho; czarka typu VI/2; naczynie typu II/3 o stosunkowo dużej średnicy dna; przęślik glin.; okucie zamka szkatułki, żel.; szydło żel.; topór żel.

Lit.: Jamka 1959, 35, ryc. 4d.

BIBLIOGRAFIA

Skróty

FAP	— Fontes Archaeologici Poznanienses, Poznań
MS	— Materiały Starożytne, Warszawa
MSiW	— Materiały Starożytne i Wczesnośredniowieczne, Warszawa
OB	— <i>Offa-Bücher</i> , Neumünster
PA	— Przegląd Archeologiczny, Poznań, Wrocław
PMMAE	— Prace i Materiały Muzeum Archeologicznego i Etnograficznego, Seria Archeologiczna, Łódź
Prahistoria	— <i>Prahistoria ziem polskich</i> , Wrocław—Warszawa—Kraków
Problemy	— <i>Problemy kultury wielbarskiej</i> , Słupsk 1981.
SA	— Sprawozdania Archeologiczne, Wrocław—Warszawa—Kraków
WA	— Wiadomości Archeologiczne, Warszawa

Literatura

- ABRAMEK B.
1976 *Cmentarzysko ciałopalne kultury przeworskiej w Konopnicy, woj. Sieradz*, SA, t. 28, s. 219–229.
- ALBRECHTSEN O.
1956 *Fynske jernaldersgrasve, Aeldre romersk jernalder*, t. 2, København.
- ALMGREN O.
1923 *Studien über nordeuropäischen Fibelformen der ersten nachchristlichen Jahrhunderte mit Berücksichtigung der provinzialrömischen und südrussischen Formen*, Leipzig.
- BALKE B.
1976a *Cmentarzysko z okresu rzymskiego w Brzeźcach, pow. Białobrzegi, stanowisko 1*, WA, t. 41, s. 37–63.
- 1976b *Cmentarzysko z okresu rzymskiego w Brzeźcach, pow. Białobrzegi. (stanowisko 2)*, WA, t. 41, s. 155–209.
- BARANKIEWICZ B.
1959 *Cmentarzysko z okresu rzymskiego w Grodzisku Mazowieckim*, MS, t. 5, s. 191–233.
- BLUME E.
1912 *Die germanischen Stämme und die Kulturen zwischen Oder und Passarge zur römischen Kaiserzeit*, Würzburg.
- CHOMENTOWSKA B., MICHALSKI J.
1988 *Grób szkieletowy z cmentarzyska rzymskiego w Zawadzie, gm. Polaniec, woj. Tarnobrzeg*, SA, t. 39, s. 194–200.
- CHOTYŃSKI A.
1911 *Zabytki przedhistoryczne z Dratowa, Trzcianca, Żmijowisk i innych wsi w pow. puławskim, „Światowit”, t. 9, s. 47–60.*
- CIEŚLAK M.
1987 *Osada i cmentarzysko kultury przeworskiej z okresu wpływów rzymskich w Brzeskach gm. Klwów stan. 3 i 4, [w:] Materiały Konserwatorskie. Badania archeol. w woj. radomskim — 1986, Radom s. 10–11.*
- CONWENTZ H.
1905 *Das Westpreussische Provinzial — Museum 1980–1905*, Danzig.
- COSACK E.
1979 *Die Fibeln der älteren römischen Kaiserzeit in der Germania libera, Teil 1*, Neumünster.
- DĄBROWSKA I.
1958 *Cmentarzysko z okresu rzymskiego w Osiecku, pow. Garwolin*, MS, t. 4, s. 255–300.
- DĄBROWSKA T.
1973 *Cmentarzysko kultury przeworskiej w Karczewcu, pow. Węgrów*, MSiW, t. 2, s. 389–531.
- 1980 *Zmiany kulturowe prawobrzeżnego Mazowsza i Podlasia*

- w okresie wpływów rzymskich, WA, t. 45, s. 45–52.
- 1981 *Kultura przeworska a kultura wielbarska na Mazowszu i Podlasiu* [w:] *Problemy*, s. 117–125.
- DĄBROWSKA T., POZARZYCKA-URBAŃSKA A.
- 1978 *Wyniki prac wykopaliskowych na cmentarzysku kultury przeworskiej w Kamieńczuku, gm. Wyszaków, woj. Ostrołęka*, SA, t. 30, s. 151–174.
- DOMAŃSKI G.
- 1973 *Zagadnienie tak zwanej kultury burgundzkiej*, PA, t. 21, s. 123–164.
- 1979 *Kultura luboszycka między Łabą i Odrą w II–IV wieku*, Wrocław – Warszawa – Kraków – Gdańsk.
- DRESCHER H.
- 1957 *Die Technik der germanischen Rollenkappenfibeln*, „Germania”, t. 35, s. 80–95.
- DYMACZEWSKI A.
- 1958 *Cmentarzysko z okresu rzymskiego w Młodzikowie w pow. średzkim*, FAP, t. 8–9, s. 179–433.
- GODŁOWSKI K.
- 1969 *Kontynuacja badań wykopaliskowych w dorzeczu Liswarty*, SA, t. 21, s. 135–151.
- 1970 *Odkrycie dalszych grobów na cmentarzysku kultury lużyckiej i z okresu wpływów rzymskich w Opatowie, pow. Kłobuck*, SA, t. 22, s. 243–251.
- 1977 *Materiały do poznania kultury przeworskiej na Górnym Śląsku (część II)*, MSiW, t. 4, s. 7–237.
- 1982 *Północy barbarzyńcy i wojny markomańskie w świetle archeologii*, „Scripta Archaeologica”, t. 2, s. 48–80.
- 1985 *Przemiany kulturowe i osadnicze w południowej i środkowej Polsce w młodszy okresie przedrzymskim i w okresie rzymskim*, Wrocław – Warszawa – Kraków – Gdańsk – Łódź.
- GODŁOWSKI K., SZADKOWSKA L.
- 1972 *Cmentarzysko z okresu rzymskiego w Tarnowie, powiat Opole*, „Opolski Rocznik Muzealny”, t. 5, s. 5–246.
- GRABARCZYK T.
- 1983 *Metalowe rzemiosło artystyczne na Pomorzu w okresie rzymskim*, Wrocław – Warszawa – Kraków – Gdańsk – Łódź.
- GRZYMKOWSKI A.
- 1986 *Wstępne wyniki badań na brytualnym cmentarzysku ciałopalnym i szkieletowym z okresu rzymskiego w Modle, gm. Wiśniowo, woj. Ciechanów*, SA, t. 38, s. 224–258.
- HADACZEK K.
- 1909 *Album przedmiotów wydobytych w grobach cmentarzyska ciałopalnego koło Przeworska (z epoki cesarstwa rzymskiego)*, „Teki Konserwatorska”, t. 3, z. 2, Lwów.
- HORVAT M.
- 1982 *K rimskim fibulam iz Rabelje vasi v Ptuju*, „Arheološki Vestnik”, t. 33, s. 47–54.
- JADCZYKOWA I.
- 1976 *Budynki mieszkalne osady produkcyjnej w Przywozie koło Wielunia. Część II*, PMMAE, t. 23, s. 249–271.
- JAMKA R.
- 1947 *Ciekawa odmiana zapinek z okresu rzymskiego*, PA, t. 7, (1946–1947), s. 294–297.
- 1959 *Cmentarzysko z okresu rzymskiego w Starachowicach*, PA, t. 11, s. 32–61.
- JENTSCH H.
- 1985 *Das Gräberfeld bei Sadersdorf, Kr. Guben und andere niederlausitzer Fundstellen der La Tène und provincial-römischen Zeit*, „Niederlausitzer Mitteilungen”, t. 4, s. 1–136.
- KASZEWSKA E.
- 1969 *Cmentarzysko z okresu rzymskiego w Czarnocinie pow. Łódź*, SA, t. 21, s. 97–102.
- 1977 *Cmentarzysko kultury przeworskiej w Gledzianówku (st. I)*, woj. plockie, PMMAE, t. 24, s. 63–232.
- 1985 *Wstępne wyniki badań cmentarzyska z okresu przedrzymskiego i rzymskiego w Zadowicach pod Kaliszem*, PMMAE, t. 32, s. 45–61.
- KMIECIŃSKI J.
- 1962 *Zagadnienie tzw. kultury gocko-gepidzkiej na Pomorzu Wschodnim w okresie wczesnorzymskim*, „Acta Archaeologica Lodziensia”, t. 11, Łódź.
- KMIECIŃSKI J., BLOMBERGOWA M., WALENTA K.
- 1966 *Cmentarzysko kurhanowe ze starszego okresu rzymskiego w Węsiarach w pow. kartuskim*, PMMAE, t. 12, s. 37–111.
- KOLNIK T.
- 1965 *K typologii a chronologii niektórych spon z młodziej doby rzymskiej na juhozápadnom Slovensku*, „Slovenská archeológia”, t. 13, z. 1, s. 183–236.
- KOSTRZEWSKI B.
- 1947 *Cmentarzysko z okresu rzymskiego w Koninie*, PA, t. 7, s. 192–293.
- KOSTRZEWSKI J.
- 1966 *Pradzieje Pomorza*, Wrocław.
- KUCHARENKO J. V.
- 1980 *Mogilnik Brest-Trišin*, Moskwa.
- LA BAUME W.
- 1934 *Urgeschichte der Ostgermanen*, Danzig.
- LEUBE A.
- 1978 *Neubradenburg, ein germanischer Bestattungsplatz des 1. Jahrhunderts u. Z.*, Berlin.
- LIANA T.
- 1957 *Znaleziska z okresu rzymskiego z terenów między Żeraniem a Białąką w Warszawie*, WA, t. 24, s. 379–380.
- 1960 *Cmentarzysko z okresu rzymskiego w miejscowości Sokółówek pow. Wołomin (daw. Radzymin)*, WA, t. 26, (1958–1960), s. 375–380.
- 1970 *Chronologia względna kultury przeworskiej we wczesnym okresie rzymskim*, WA, t. 35, s. 429–491.
- 1975 *Cmentarzysko kultury przeworskiej w Nowym Mieście, pow. Rawa Mazowiecka*, WA, t. 40, s. 375–410.
- ŁASZCZEWSKA T., ZĄBKIEWICZ-KOSZAŃSKA H. A.
- 1962 *Osadnictwo na terenie powiatu sieradzkiego w okresach starożytności*, [w:] *Studia i materiały do dziejów Ziemi Sieradzkiej*, t. 1, Łódź, s. 5–93.
- MADYDA R.
- 1977 *Sprzączki i okucia pasa na ziemiach polskich w okresie rzymskim*, MSiW, t. 4, s. 351–412.
- MADYDA-LEGUTKO R.
- 1984 *Próba rekonstrukcji pasów z metalowymi częściami na obszarze środkowoeuropejskiego barbaricum w okresie wpływów rzymskich i we wczesnej fazie okresu wędrówek ludów*, PA, t. 31, s. 91–130.
- MĄCZYŃSKA M.
- 1972 *Uwagi o chronologii i rozprzestrzenieniu paciorków w okresie rzymskim i we wczesnej fazie okresu wędrówek ludów*, „Archeologia Polski”, t. 17, s. 349–390.
- 1977 *Paciorki z okresu rzymskiego i wczesnej fazy okresu wędrówek ludów na obszarze środkowoeuropejskiego barbaricum*, „Archeologia”, t. 28, s. 61–94.
- MAKIEWICZ T.
- 1970 *Cmentarzysko z okresu rzymskiego w Białej, pow. Łódź*, PMMAE, t. 17, s. 175–228.

- MOTYKOVÁ-ŠNEIDEROVÁ K.
1965 *Zur Chronologie der älteren römischen Kaiserzeit in Böhmen*, „Berliner Jahrbuch”, t. 5, s. 102–174.
- MÜLLER A. v.
1956 *Die birnen- und kugelförmiger Anhänger der älteren römischen Kaiserzeit*, „Offa”, t. 15, s. 93–114.
- MÜLLER S.
1911 *Juellinge — fundet og den romerske periode*, „Nordiske Fortidsminder”, t. 2, z. 1.
- NIEWĘGŁOWSKI A.
1964 *Ogólne wyniki i problematyka badań stanowisk z okresu późnolateńskiego i rzymskiego w okolicach Garwolina*, WA, t. 30, s. 229–245.
1972 *Mazowsze na przełomie er. Przemiany społeczno-demograficzne i gospodarcze*, Wrocław—Warszawa—Kraków.
1981 *Obrządek pogrzebowy ludności kultury przeworskiej na przełomie er (II wiek p.n.e. — II wiek n.e.)*, Wrocław—Warszawa—Kraków—Gdańsk—Łódź.
- NORLING-CHRISTENSEN H.
1943 *Une trouvaille de parures de l'ancien âge du fer romain faite a Gjølstrup, Vendsyssel*, „Acta Archaeologica”, t. 14, s. 119–138.
- OLEŹDZKI M.
1985 *Cmentarzysko z okresu rzymskiego w Kucowie, gm. Kleszczów, woj. Piotrków Tryb. (stan. 7)*, „Acta Universitatis Lodzianensis”, Folia Archaeologica, t. 7, s. 33–125.
1986 *Chronologia, typologia i rozprzestrzenienie zapinek typu Nadkole*, FAP, t. 35, s. 139–149.
- ONDROUCH V.
1957 *Bohaté hroby z doby rímskej na Slovensku*, Bratislava.
- PATEK E.
1942 *Verbreitung und Herkunft der römischen Fibeltypen in Pannonien*, „Dissertationes Pannonicae”, seria II, nr 19, Budapest.
- PIĘTKA-DĄBROWSKA T.
1960 *Cmentarzysko z okresu rzymskiego w miejscowości Domaradzyn, pow. Łowicz*, WA, t. 26, s. 225–230.
1961 *Przyczynki do znajomości okresu od I do VI w. n.e. z międzyrzecza Dniepru i Bugu*, WA, t. 27, s. 217–239.
- RADDATZ K.
1957 *Der Thorsberger Moorfund. Gürtelteile und Körperschmuck*, OB, t. 13.
1974 *Husby. Ein Gräberfeld der Eisenzeit in Schleswig*, OB, t. 30.
- RADIG W.
1942 *Das ostgermanische Gräberfeld von Stara Wies, Kreis Sokolow*, „Die Burg”, t. 3, z. 2, s. 179–224.
- RANGS-BORCHLING A.
1963 *Das Urnengräberfeld von Hornbeck in Holstein*, OB, t. 18.
- SCHINDLER R.
1940 *Die Besiedlungsgeschichte der Goten und Gepiden im unteren Weichselraum auf Grund der Tongefässe*, Leipzig.
- SEGER H.
1896 *Ein schlesischer Begräbnisplatz des 3. Jahrhunderts n. Ch. bei Köben an der Oder*, „Schlesiens Vorzeit”, t. VI, s. 182–184.
- USLAR R. v.
1938 *Westgermanische Bodenfunde des ersten bis dritten Jahrhunderts nach Christus aus Mittel- und Westdeutschland*, „Germanische Denkmäler der Frühzeit”, t. 3.
- WAWRZENIECKI M.
1908 *Poszukiwania archeologiczne w Królestwie Polskim w 1905 i 1906 roku*, „Materiały Antropologiczno-Archeologiczne i Etnograficzne”, t. 10, s. 45–98.
- WILHELMI K.
1967 *Beiträge zur einheimischen Kultur der jüngeren vorrömischen Eisen- und älteren römischen Kaiserzeit zwischen Niederrhein und Mittelweser*, „Bodenaltertüer Westfalens”, t. XI.
- WOLAŃGIEWICZ R.
1981A *Kultury — oksywska i wielbarska*, [w:] Prahistoria, t. 5, s. 135–178.
1981b *Kultura wielbarska — problemy interpretacji etnicznej*, [w:] Problemy, s. 79–106.

COMMENTS ON SOME VARIANTS OF HOOD-SHAPED FIBULAS FROM EASTERN SERIES AS A CONTRIBUTION TO THE PROBLEM OF CULTURAL CLASSIFICATION OF EASTERN AREAS OF PRZEWORSK CULTURE

Summary

In the light of the contemporary state of studies, Almgren's topological division of the hood-shaped clasps (Almgren 1923, 11–20, table II, maps I and II) into two main series — eastern and western — even though it is correct in its general assumptions, requires some indispensable supplementary corrections. While Almgren's classification of fibulas with a hook as of having “western” character can be accepted with no objections, the term “eastern series” used by him in relation to the fibulas with a cover or with a funnel for a bowstring (A.37–43 types) should be treated as imprecise. This is supported by the discovery of the individual specimens of the clasps from so-called “eastern series” not only in areas north of the Oder

river but also, and moreover quite abundantly, on Germanic western and northern territories (Map 1). It is worth emphasising that the hood-shaped clasps from the eastern series found in the areas mentioned have strongly marked individual features (Fig. 1), which implies their indigenous production and therefore, a lack of relationship between them and the workshop circles located in territories of the cultures east of the Oder river i.e. mainly of Przeworsk and Wielbark cultures. The relatively scanty materials base Almgren had, contributed also to the comparatively small number of types that he classified within his eastern series (seven; from A.37 to A.38). Furthermore, this typological string is reduced by an

“agglomeration” of types A.38–39 (considering their strong resemblance) as well as the exclusion of the A.40 type, which is some kind of tautology to A.41 type. This situation causes the preference for general features of the fibulas while classifying them as belonging to particular types along with the simultaneous disregard of sometimes minor but still essential properties of their form and construction. These, one could say, secondary features provide an additional criterion that is helpful in separating specific variants of the clasps within the Almgren’s types without the necessity (at least at the contemporary stage of studies) of a thorough reconstruction of his classification system. A need to separate the variants is justified by the fact that they present a particular productive tradition to a larger extent than the types (here understood as a superior and more general term), and hence, they function as a chronological and cultural determinant for particular regions of central European barbaricum. This statement can be illustrated by carried out in this work analysis of four hood-shaped clasps from eastern series, generically related to Przeworsk culture. The discussion of these variants is, in the intentions of the author of this work, to contribute to the debate going on over cultural classification of areas east of Przeworsk (Dąbrowska 1980; 1981; Ołędzki 1986).

The first variant called A.38–39a (Tab. 1, Map 2, Fig. 2, 3) comprises specimens of the A.38–39 type that contain a hole in a bow with the tip of a wire spring stuck in it. The tip was usually shaped like a cone or a lump so as to preclude the wire from slipping out of the hole. A similar constructional feature occurs in some fibulas of Nadkole type (Ołędzki 1986) as well as in some specimens of the A.38–39 type from western Germanic territories (Fig. 1). The latter however, possess a series of distinct traits e.g. a straight in profile leg and also slightly different type of ornamentation. These reasons allow us to conclude that the constructional feature, common for both variants, appeared independently and furthermore, that the representatives of both variants do not occur in adjacent areas. Fibulas of the A.38–39a variant can be found mainly in the north-eastern part of Przeworsk culture and also – though in considerably smaller number – in Wielbark culture territory. This discernible disproportion along with the similarity of specimens of the A.38–39a variant to other “purely” Przeworsk fibulas, e.g. of Nadkole type, permits them to be recognized as indigenous Przeworsk forms (precisely eastern Przeworsk forms). Chronology of the clasps under discussion has a relatively well-supplied documentary evidence basis, resulting from their correlation with

good date-markers (fibulas) in both Przeworsk and Wielbark grave complexes (Tab. 1). Dating the clasps of the A.38–39a variant in Przeworsk territory covers the close of B_{2a} sub-phase and the whole or almost whole B_{2b} sub-phase, whereas in Wielbark area dating is restricted to the B_{2b} sub-phase. The slight differences in dating exposed here refer only to relative chronology and they stem from the existence of two somewhat different chronological system i.e. Przeworsk and Wielbark ones. In terms of absolute chronology, dating specimens of the A.38–39a variant happen in both cultures in a period corresponding with more or less the first half of the 2nd century A.D.

The 2nd variant of the A.38–39 type, named in this work variant “b”, has also eastern Przeworsk character (Tab. 2, Map 3, Fig. 6:1–3). The constructional oddity of its representatives consists in integration of both hoods and a bowstring cover, always made of a single piece of sheet metal (Fig. 5). The technique of production that assured such an effect lay in insertion of a bow with previously carved hoods between a bowstring and a spring, and then bending it; consequently, both the bowstring and both tips of the spring were sheltered. Fibulas of the 38–39b variant are found east of Vistula river part of Przeworsk culture. Because of the lack of chronologically acute correlates, their dating does not have a sufficiently established basis. Still, it can be presumed, mostly on the evidence of various ceramic forms contemporary with examples of the A.38–39b variant (Tab. 2) that their chronology is similar to the one of the A.38–39a specimens.

The constructional data described above, constituting a basis for separating “b” variant within A.38–39 type, has been also recorded in case of several other clasps of the A.41 type and thus, later on they will be qualified as A.41a variant (Tab. 3, Map 3, Fig. 6:4–8). Both variants, i.e. A.38–39b and 41a are therefore paralleled by an analogous form of a head (Fig 5), while disparities between them arise from their generally different typological-chronological classification. Sites with fibulas of the A.41a variant, composing a compact group, are located in a central part of Przeworsk culture. The dating of these clasps should be placed at the close of B₂ phase and whole phase B₂/C₁, mostly due to their co-occurrence with a specimen of the A.43 type. In absolute dates this period corresponds approximately with the 2nd part of the 2nd century A.D. To return once more to the aforementioned relationship between the A.41a variant specimens and the older fibulas of the A.38–39b variant, we state that the proven time-special sequence between them implies that the

common constructional idea descended from the A.38–39b variant specimens to the specimens of the A.41a variant. It probably took place at the close of the B₂ phase and can be connected with a shift of some of the representatives of eastern fraction of Przeworsk culture. It is known that Przeworsk settlement, which occupied areas east of the Vistula river, was ousted at the close of the B₂ phase and at the beginning of the B₂/C₁ phase by expansive Wielbark population. This overlaps with reinforcement of the settlers' concentration located in central Poland, among others in the area of the Bzura river basin and on the grounds contiguous to the southern stretch of the Warta river (Godłowski 1985, 84–85), namely in places known for the occurrence of the clasps of the A.41a type.

Among the hood-shaped fibulas from eastern series, typical of Przeworsk culture, one more variant of strongly marked individual features can be separated. Considering their general features, clasps from this variant, as being similar to the A.41 type, have been classified as another variant of that type, i.e. variant "b" (Tab. 4, Map 4, Fig. 7). The characteristic feature of these fibulas, always made of iron, is a funnel for a spring of construction never seen among other hood-shaped clasps e.g. of the A.43 type and, in a sense A.42. The technique of their execution consisted in forming a tip of a bow (by means of forging) into a trough-shaped cover. Afterwards, a spring with a bowstring was fixed underneath the cover, fastened by a tight bend of both, adequately long side-hoods. Consequently, the hoods' tips adjoined the trough-shaped cover, forming together a cylinder. From an analysis of compact groups,

including fibulas of the A.41b variant, it follows that their chronology covers the close of the B₂ phase and the B₂/C₁ phase with probable exclusion of its last period (Tab. 4). The presence of the clasps under discussion have been recorded in 8 sites in southern part of the Mazowsze Lowland and in adjacent areas of Little Poland Upland and Lodz Upland. In fully developed B₂ phase these areas pertained – to a various extent – to the range of eastern Przeworsk cultural sub-province. In the B₂/C₁ phase, after Przeworsk culture had lost its territories east of the Vistula river, they took on the role of eastern border of this culture. Such a situation is testified by the occurrence of a series of cultural elements, to which we have the right to affix also fibulas of the A.41b variant.

To sum up the present remarks we ascertain that the all four variants of the clasps presented in this work give evidence of either direct or indirect connections with eastern Przeworsk areas. The strongest relationship concerns "a" and "b" variants of the A.38–39 type, which can be qualified as determinants of eastern Przeworsk cultural sub-province in the B₂ phase. The specimens of the A.41a variant are not such determinants, even though they have eastern Przeworsk origin, as they are linear descendants of the A.38–39b variant fibulas. In turn the especially interesting clasps of the A.41b variant are one of the elements expressing individual character (at the close of the B₂ phase and during the B₂/C₁ phase) of eastern part of Przeworsk territory depicted of the areas on the eastern side of the Vistula river.

Translated by Tomasz Szagor

Author's address:

mgr Marek Ołędzki
Katedra Archeologii UŁ
Plac Wolności 14
91-415 ŁÓDŹ
Poland