

Bonifacy Zielonka

Cmentarzysko z okresu cesarstwa rzymskiego w Lachmirowicach
w pow. inowrocławskim

Un cimetière de la période romaine à Lachmirowice, distr. d'Inowrocław

W odległości 9 km na południe od Kruszwicy, na lewym brzegu Gopła w miejscowości Lachmirowice, leżącej na płaszczyźnie lekko ku jezioru pochylonej, zostało w kwietniu 1950 r. przypadkowo odkryte cmentarzysko z okresu cesarstwa rzymskiego. W pobliskiej okolicy powierzchnia ziemi lekko falista, o glebie gliniasto-

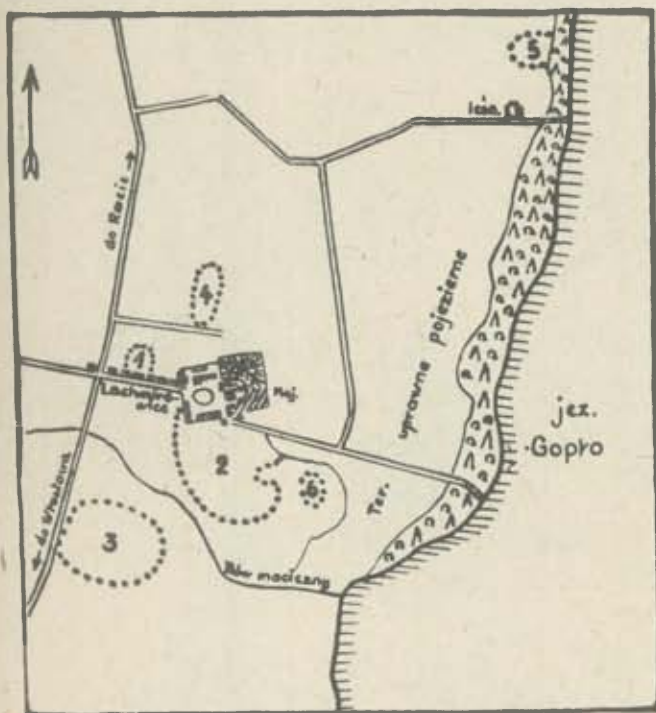
lachmirowskie niewielkie, bo obejmujące tylko 700 mkw, zawiera groby ciałopalne popielnicowe i jamowe w głębokości 25—30 cm od dzisiejszej powierzchni, osadzone na calcu gliniastym, leżącym w głębokości 60 do 70 cm i oddalone jest o 43 m na północ od trzeciego budynku mieszkalnego, należącego do miejscowego majątku rolnego (PGR).

Stanowisko to, naruszane w przeszłości przez człowieka, noszące ślady różnego rodzaju wkopów, jak kopce pod okopowe rośliny lub doły dla padłych zwierząt domowych, zagrożone zostało poważnie przez pogłębioną uprawę ziemi, a tylko dzięki dotacji Zarządu Głównego Polskiego Towarzystwa Prehistorycznego oraz subwencji udzielonej na badania ratownicze przez Ministerstwo Kultury i Sztuki zdołano uratować liczne cenne zabytki z tego cmentarzyska przed rozproszeniem i zagładą.

Ogółem zostało zbadanych 37 grobów nienaruszonych lub uszkodzonych: w tej liczbie grobów męskich popielnicowych 8, jamowych 6. grobów kobiecych popielnicowych — 13, jamowych 10 (por. plan cmentarzyska).

Groby rozmieszczone nieregularnie, niektóre poprzysuwane wskutek głębokiej uprawy ziemi, tak, że robią wrażenie grobów bliźniaczych.

Wielkość jam, zależna od wielkości popielnic i ilości darów grobowych, waha się od 25—40 cm średnicy, ich głębokość nie przekracza 45 cm. Przy kopaniu ukazywały się najpierw ułamki ceramiki, które wypełniały bądź jamę grobową, jeśli to był grób jamowy, bądź też górną zawartość popielnicy oraz jej obwód do poziomu dna. Inne dary grobowe wypełniały zarówno popielnicę jak zewnętrzne jej otoczenie. Szczątki zmarłego w grobach jamowych znajdowały się zwykle pod darami. Części uzbrojenia, jak miecze, groty oszczepów, umbra, imarze od tarcz znajdowały się z reguły na dnie grobu, pod innymi darami lub pod szczątkami spalonymi zmarłego. Niektóre groby zawierały nieduże kamienie polne, którymi obstawione były popielnice lub zawartość grobów jamowych. W jednej popielnicy znajdował się nieduży kamień u spodu wśród ciałopalenia. Ułamki naczyń przystawkowych rzadko tworzą całe naczynia, przeważają tylko fragmenty, często mocno poprzepalane, gąbczaste, rozrzucone w widocznym nieładzie. Niezdarne, chropowate popielnice obsypane są ułamkami pięknych i rzadkich naczyń toczonych na kole. Popielnice



sk. 1: 25 000

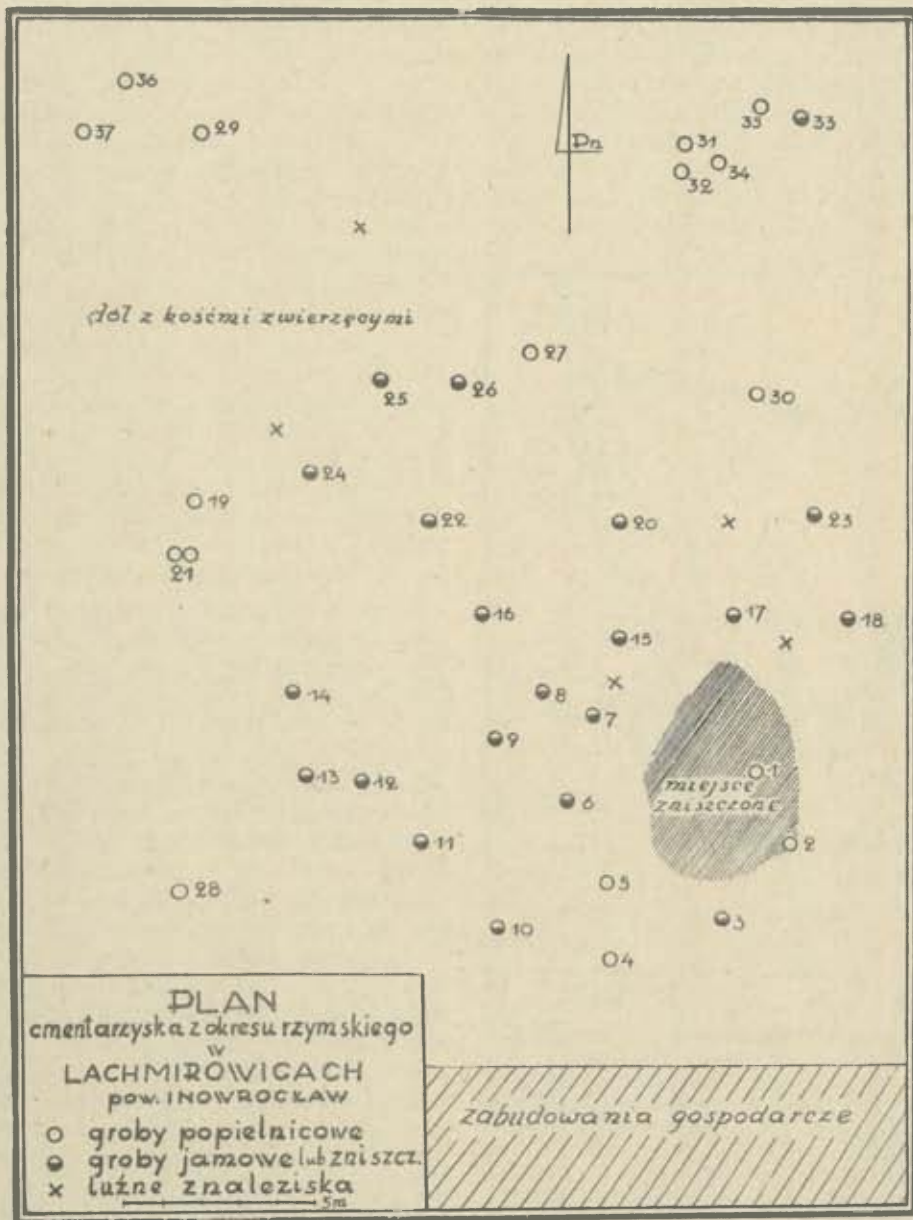
Mapka stanowisk archeologicznych w Lachmirowicach. 1. Cment. z mł. ok. rzym. 2. Osada z okr. późnolat. i rzym. 3. Cmentarzysko kult. łużyckiej, cment. lateńskie i osada wczesnośredniowieczna. 4. Osada łużycka i lateńska. 5. Osada kult. łużyckiej i wczesnośredniowieczn. 6. Osada średniowieczna. — Carte des stations préhistoriques à Lachmirowice, distr. d'Inowrocław. 1. Cimetière de la période de la Tène III et de la période romaine, 2. Colonie de la période de la Tène et de la période romaine, 3. Cimetière de la civilisation lusacienne, de la période de La Tène III et de la période protohistorique, 4. Colonie de la civilisation lusacienne et de la période de La Tène, 5. Colonie de la civilisation lusacienne et de la période protohistorique, 6. Colonie protohistorique.

piaszczystej nosi ślady dawnego osadnictwa od okresu halsztackiego poprzez okres lateński i rzymski do okresu wczesnohistorycznego. (Por. plan sytuacyjny stanowisk archeologicznych w Lachmirowicach). Cmentarzysko

są bez przykrywek, wypełnione inwentarzem grobowym. Jeden grób zawierał popielnicę ustawioną dnem do góry, przykrywającą części uzbrojenia, inny jamowy grób (3) pod słuczonym pucharem na nóżce zawierał miskowate, półkuliste umbo, w którym była sprzączka i szydło, pod umbem ciało palenie.

kładniej zarówno z obrządkiem pogrzebowym, jak wartością naukową zabytków cmentarzyska w Lachmirowicach.

Pierwsze trzy groby publikowane były w „Otcłani Wieków“¹⁾, więc nie podaję tu ich opisów. Dodam tylko, iż nie jestem pewny, czy nie było ich tam więcej, gdyż stanowisko to



Plan cmentarzyska z okr. rzymskiego w Lachmirowicach. — Plan du cimetière de la période romaine à Lachmirowice. ○ Tombes à urne, ● Tombes sans urne avec les cendres du bûcher, X Trouvailles isolées.

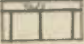

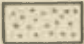
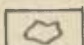
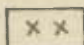
W układzie zarówno grobów jak inwentarza panuje wielka dowolność i brak porządku: cenne dary pomieszane z mniej wartościowymi, wygarniano po prostu ze szczątków stosu co do ręki popadło i wypełniano tą zawartością popielnice i jamy.

Przegląd inwentarza pozwoli zapoznać się do-

przekopane zostało przede mną i inwentarz zmieszany. Groby zostały naruszone, tak, że

¹⁾ Z O. W. XX, 1951, str. 120—128. Por. też B. Zielonka: Kilka importów ceramicznych prowincjalno-rzymskich z Lachmirowic, pow. Inowrocław. (Z O. W. XX, 184—187).

Objaśnienia znaków:

-  warstwa gleby (często przemieszana) *Glèbe (souvent remaniée)*
 wypełnisko jamy grobu *Intérieur de la tombe.*
 całec (glina) *terre vierge (argile)*
 skorupy *tessons*
 spalone kości os brulés

Podziałka: 1:10 échelle 1:10

Objaśnienia znaków zastosowanych przy rysunkach grobów w Lachmirowicach. —
Explication des signes employées dans les dessins des tombes de Lachmirowice.



Ryc. 1. Lachmirowice pow. inowrocławski. Część zawartości grobu IV. Nr 1 w $\frac{1}{16}$, nr 4 w $\frac{1}{16}$, reszta w $\frac{1}{2}$ w. n. — Fig. 1. Lachmirowice, distr. d'Inowrocław. Partie du contenu de la tombe no IV. No 1 en $\frac{1}{16}$, 4 en $\frac{1}{16}$, le reste en $\frac{1}{2}$ gr. nat.

trudno było zorientować się w przynależności przedmiotów tam znalezionych. Wszystkie rysunki do pracy niniejszej wykonała Danuta Ziółkowska.

Grób IV. Na głębokości 30 cm ułamki naczyń przystawkowych, pod nimi szara, szerokootworowa popielnica, górą wybrzuszona, z cylindryczną krótką szyjką (ryc. 1a). Nasada zazna-

czona poziomą bruzdą na obwodzie, brzusiec zdobiony pasmami bruzd, rozszerzającymi się od denka ku wypukłości brzuszca. Wymiary: wys. 25 cm, śr. 28 cm, otw. 20 cm, dno 18 cm. Nr inw. 3303. Ryc. 1, 1. Popielnica była obsypana ułami kami przepalonych naczyń z ornamentem z ukonśnych kresek, z pionowymi bruzdami, oraz kropkowanymi listwami na brzuszcu (ryc. 2, 1—14).

Przy podstawie popielnicy, od strony wschodniej, znajdowała się lampka olejna, w postaci płasko-wypukłego bębna kolistego z poziomą szyjką. Płaski wierzch obrzeżony listwą obejmującą powierzchnię szyjki. W środkowej części płaszczyzny okrągły otworek do nalewania płynu, na tej samej osi poziomej, w środkowej części szyjki mały otworek do powietrza, w końcu obrzeżonej szyjki otworek do knota równy pierwszemu. Po zewnętrznej stronie listwy na opadających krawędziach trzy pionowe uszka do zawieszania. Ściana boczna o ostrym załamie zwęża się ku dołowi, dno płaskie, zdobione współśrodkowymi kołami (dno wybite). Górna powierzchnia lampki wytłoczona w formie, dolna modelowana, ze śladami strugania na powierzchni. Przedmiot wykonany z delikatnej, szlamowanej glinki, barwy brunatnej (ryc. 1, 2a—e). Wymiary: średn. bębna 7 cm, długość 10,2 cm, wys. 3,1 cm, grubość ścianek 3 mm. Analogiczną lampkę publikuje D. Sergejewskij w czasopiśmie „Glasnik zemaljskog muzeja u Bosni i Hercegovini“ Roczn. XLIX, 1937. T. I. Das Mithräum von Jajce, str. 17, ryc. 6, datując ją na IV w. n. e. Podobną lampkę podaje H. Th. Bossert, Geschichte des Kunstgewerbes, T. IV, str. 269, ryc. 10. Nr inw. Muz. Pom. 3305.

Miniaturowe naczynko gliniane, baniaste, zwężające się ku górze, z lejkowatą szyjką i jednym kolankowatym uszkiem. Górną część brzuśca pokrywają dwie poziome, głęboko ryte linie, wypukłość brzuśca zdobiona 5 dołkami na obwodzie, na miejscu dna dołek, barwa brunatno-szara. Stało ono obok popielnicy przy lampce. Wymiary: śr. 5,3 cm, wys. 4,8 cm, otw. 3,2 cm. Nr inw. 3304 (ryc. 1, 3).

Części den dwóch naczyń brązowych, zdobionych koncentrycznymi kołami z grubej blachy. Przy nich stopione w ogniu kawałki brązu. Średn. den 13 cm, grubość blachy 1,5 mm. Nr inw. 3314.

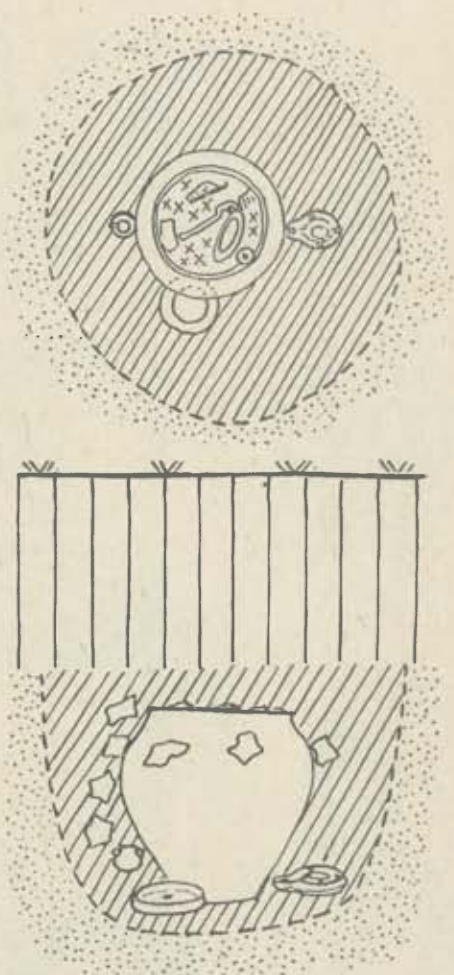
W jednym z kawałków stopionego brązu widnieje część fibuli ze sprężynką. W popielnicy wśród ciałopalenia znajdowały się pogniecione i poprżepalane okucia z cienkiej brązowej blachy, służące zapewne jako okucia wieka kasetki, zaopatrzonej w uchwyty z cienkiego brązowego drutu, kształtu dużej litery omega (3 egzempl.). Nr inw. 3325.

Wśród ciałopalenia naczynie jeżowate w ułamkach, na wyodrębnionym dnie, kuliste, z rozchyloną krawędzią. Cienkie ścianki pokryte gdzieś zieloną glazurą, przełom jasno-piaskowy, toczone na kole. Śr. 9 cm, wys. 8,5 cm, denko 3 cm, otw. około 4 cm. Brak części. Nr inw. 3335 (ryc. 1, 4).

Prostokątna blaszka brązowa z półkolistymi wycięciami na krótszych bokach. Środek jej zdobiony prostokątną ramką ryta. Dług. 11 cm, szer. 5,9 cm. Nr inw. 3321.

Prostokątna brązowa blaszka z obramowaniem z podwójnej linii, z drucianym uszkiem. Dł. 5 cm, szer. 2,3 cm. Nr inw. 3325.

Prześlik dwustożkowy gliniany, o powierzchni gładzonej, pokryty na obu płaszczyznach bocznych ukośnym kreskowaniem, grupkami dołków, oraz ornamentem jodełkowym, barwy brunatnej. Średn. 3,5 cm, wys. 1,9 cm. Nr inw. 3315. (Ryc. 1, 5a—e).



Rys. 1a. Lachmirowice, pow. inowrocławski. Plan i przekrój gr. IV. — Fig. 1a Lachmirowice, distr. d'Inowrocław. Plan et coupe de la tombe no. IV.

Prześlik dwustożkowy o wklęsłych podstawach, barwy brunatnej. Średn. 3,1 cm, wys. 2 cm. Nr inw. 3316. (Ryc. 2, 18).

Prześlik dwustożkowy o ostrym załamie i wklęsłych podstawach. Barwa brun. Średn. 2,1 cm, wys. 1,5 cm. (Ryc. 2, 17).

Żelazny klucz haczykowaty z kółkiem, pokryty patyną ogniową. Dług. 14 cm, średnica sztabki 0,5 cm. Nr inw. 3312. (Ryc. 2, 31).

Klucz żelazny z czworobocznej sztabki, o 2-ch zębach, z kółkiem, pokryty patyną. Grubość 0,5 cm, dł. 20,3 cm, szer. sztabki 0,8 cm. Nr inw. 3311. (Ryc. 2, 30).

Klucz haczykowany z płaskiej brązowej sztabki, z kółkiem. Dł. 10 cm, szer. 0,4 cm. W połowie wygięty od oonia. Nr inw. 3313. (Ryc. 2, 29).

Sprężyna żelazna od zamka z końcami haczykowitzki, jeden cylindryczny. Dł. 9 cm. Nr inw. 3319. Rdzą przeżarta, złamana. (Ryc. 2, 28).

Żelazne okucie zamka prostokątne, z podłużnym otworem. Dł. 9 cm, szer. 5 cm. Nr inw. 3318. (Ryc. 2, 21).

Żelazna tulejka, prawdopodobnie ochraniacz sprężyny fibuli. Dł. 2,2 cm, średn. 0,7 cm. Nr inw. 3323. (Ryc. 1, 8).

Trzonek szpili kościanej. Dł. 4,7 cm. Nr inw. 3323.

Dwa przedmioty żel. gwoździowate z płaskimi poziomymi główkami. Dł. 3—4,7 cm. Nr inw. 3323. (Ryc. 1, 9).

Uszkodzona zawieszka wiaderkowata z brązu. Średn. 0,7 cm, dł. 1 cm. Nr inw. 3326. (Ryc. 1, 6).



Ryc. 2. Lachmirowice, pow. inowrocławski. Część zawartości grobu IV. Nry 1—2, 25—29 i 31 w $\frac{1}{4}$ reszta w $\frac{1}{2}$ w. n. — Fig. 2. Lachmirowice, distr. d'Inowrocław. Partie du contenu de la tombe no IV. Nos 1—20, 25—59 et 31 en $\frac{1}{4}$, le reste en $\frac{1}{2}$ gr. nat.

Blacha żelazna w przybliżeniu prostokątna, o rozszerzonym i zaokrąglonym końcu, przedziurawiona wzdłuż pięcioma otworami. Dł. 5,6 cm, szer. 2 cm. Nr inw. 3318 (Ryc. 2, 22).

Trapezowate okucie żelazne, z otworkiem od nita, z haczykiem do zapinania. Dł. 11 cm, szer. 2,5 cm. Nr inw. 3319. (Ryc. 2, 24).

Dna dwóch naczyń brązowych z kołami koncentrycznymi. (Ryc. 2, 15—16).

Ułamek ostrza noża, dł. 5,3 cm, szer. 1,8 cm. Nr inw. 3319. (Ryc. 2, 25).

Wąłkowany gliniany uchwyt z kanalikiem wewnątrz, przepalony i popękany, z wtopionymi kroplami złota. Dł. 8,5 cm, średn. 2,5 cm. Nr inw. 3319. (Ryc. 2, 25).

Sprzączka brązowa od pasa, prostokątna, z wysuniętymi narożnikami, jednym kolcem, oraz z okuciem blaszanym od pasa. Dł. 3,2 cm, szer. 2 cm. Nr inw. 3324. (Ryc. 1, 7).

Łańcuszek żelazny o okrągłych ogniwkach, spojonych rdzą. Średn. $\pm 0,8$ cm. Nr inw. 3326.

Stop cyny czy ołowiu, płaska bryłka. Nr inw. 3310.

Stop szkliska barwy zielonawej oraz różowej emalii, połączone z kością szczęki. Nr inw. 3308.

Ułamek płaskiej osełki łupkowej z otworkiem do zawieszania. Dł. 3 cm, szer. 1,8 cm. Nr inw. 3320. Ryc. 2, 19).



Ryc. 3. Lachmirowice, pow. inowrocławskim. Zawartość gr. V. 1 i 3 w $\frac{1}{4}$; ryc. 2 i 5 w $\frac{1}{16}$, reszta w ok. $\frac{2}{16}$ w. n. Fig 3, Lachmirowice, distr d'Inowrocław. Contenu de la tombe no V. Nos 1 et 3 en $\frac{1}{4}$, nos 2 et 5 en $\frac{1}{16}$, le reste en env. $\frac{2}{16}$ gr. nat.

Ułamek ozdoby złotej skórnie żłobkowanej z końcem podkowiastym, zdobionym prostokątnymi wgłębieniami. Dł. 4,3 cm. (Ryc. 2,27).

Ułamki grzebienia półkolistego z grubych płytek połączonych poziomo żelaznym nitem. Nr inw. 3322 (kość). (Ryc. 2, 26).

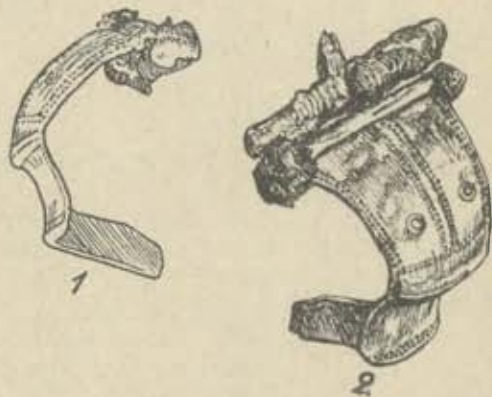
Zawartość grobu IV. mieściła się w jamie 30 cm głębokiej o średnicy 35 cm.

Grob V znajdował się na głębokości 30 cm, przykryty ułamkami naczyń glinianych. Wewnątrz stała duża szara popielnica dwustożkowa, z wyraźnym załomem w górnej części; brzusiec stożkowato zwęża się ku dołowi, powierzchnia jego chropowata, od załomu ku szyjce gładzona. Krawędź lekko rozchylona. (Ryc. 3,1). Wymiary: wys. 33 cm, średn. 31 cm, otw. 25 cm. Nr inw. 3331.

Jama wypełniona była poza tem ułamkami naczyń przystawkowych: małych czarek, kubków uszatyh na nóżkach, częściowo poprzepalanych. Wśród nich udało się zrekonstruować powyginany od ognia puchar na nóżce zdobiony na brzuscu pionowymi żebrami z lśniącą powierzchnią. Nr inw. 3333.

Czarka przypłaszczona z ostrym załomem, denko wgięte, krawędź rozchylona, na załomie ukośne kreskowanie, brzusiec od spodu zdobio-

ny kołem ułożonym z zygzaków. Barwa ceglasta. Otwór (śred.) 8,5 cm, wys. 3,5 cm. Nr inw. 3332. (Ryc. 3,2). Wewnątrz popielnicy wśród ciepopalenia znalezione.



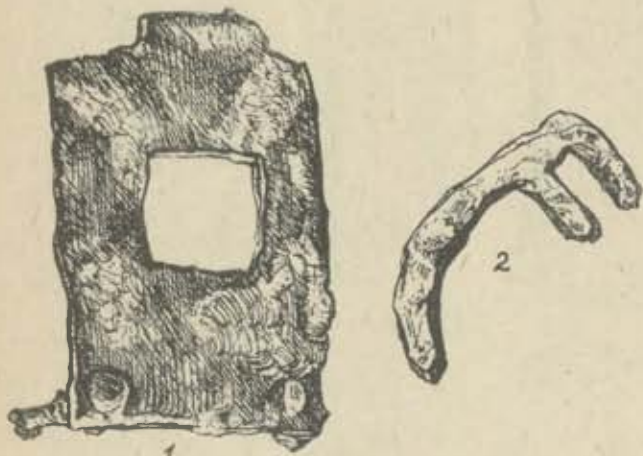
Ryc. 4. Lachmirowice, pow. inowrocławski. Fibula srebrna z grobu VI $\frac{1}{4}$ w. n. — Fig. 4 Lachmirowice, distr. d'Inowrocław. Fibule en argent de la tombe no VI. $\frac{1}{4}$ gr. nat.

Dwa prześliki dwustożkowe o średnicy 2,8 cm. Nr inw. 3337.

Dwa nity żelazne zagięte na dług. 4,5 cm, główki płaskie. Nr inw. 3336. (Ryc. 11—12).

Nóż żelazny, z obustronnym wcięciem przy trzonku. Dł. 11,5 cm, szer. 1,5 cm. Nr inw. 3338. (Ryc. 3, 7).

Kółko brązowe masywne z profilowanej taśmy z nanizanym drugim mniejszym kółkiem z szerszej taśmy. Średn. 1,9 cm. Gr. 0,4 cm. Nr inw. 3338. (Ryc. 3,15).



Ryc. 5. Lachmirowice, pow. inowrocławski. Zawartość grobu VII. $\frac{1}{2}$ w. n. — Fig. 5 Lachmirowice, distr. d'Inowrocław. Contenu de la tombe no VII. $\frac{1}{2}$ gr. nat.

Klucz żelazny haczykowato zgięty, z końcem zwiniętym w uszko. Dł. 10 cm, grub. 0,3 cm. Nr inw. 3338.

Igła żelazna w ułamku wtopiona w brąz i szklivo przy kości. Dł. 3,7 cm. Nr inw. 3339. (Ryc. 3,6).

Jama grobowa o wymiarach 40×40 cm.

G r ó b V I (niezupełny, jamowy), znajdował się na głębokości 30 cm. Na samym wierzchu leżała srebrna fibula z trapezowatym kabląkiem esowato wygiętym (ryc. 4), z długą nóżką i żelazną sprężynką. Powierzchnia zdobiona przy brzegach podwójnymi rzędami punktów, także podwójny rząd biegnący po osi podłużnej dzieli wypukłość na dwa pola, w których umieszczono po oczku. Część wypukłą od wklęsłej dzieli podwójna listewka. Wymiary: Dł. 5 cm, szer. 4 cm Nr 3340. Wśród garstki ciepłopalenia znajdowała się ułamana igła żelazna, oraz kilka ułamków naczyń glinianych. Jama grobowa o średn. 25 cm, głęboka 20 cm.

G r ó b V I I. (Zniszczony), zawierał garstkę ciepłopalenia, ułamek klucza dwuzębego, długości 5,7 cm. Nr inw. 3341. Ryc. 5,2.

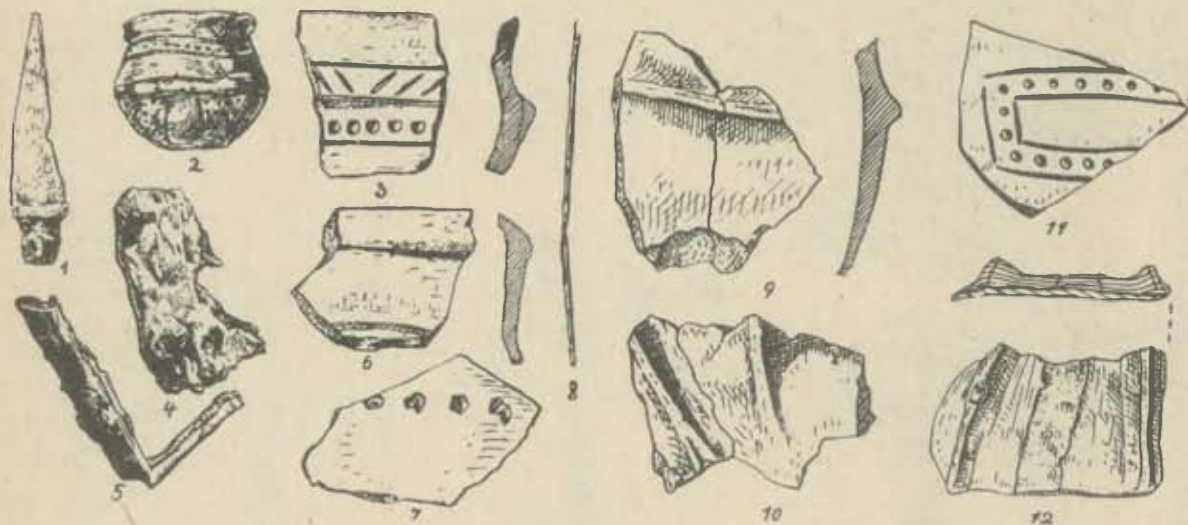
Okucie żelazne od kasetki o wymiarach 8,3 cm×5,4 cm z kwadratowym otworem o boku 2,3 cm, oraz dwoma nitami w narożnikach jednego końca.

Drugi koniec ułamany. Nr inw. 3341. Ryc. 5,1.

G r ó b V I I I (jamowy) na głębokości 30 cm, zawierał następujący inwentarz:

Pośluczone ułamki zdobionych naczyń przystawkowych (ryc. 6, 3, 6—7 i 9—12), wśród skorup małe naczynko dwustożkowe ze zwężeniem w szyjce i rozchyloną krawędzią.

Szyjkę zdobi poziome pasmo kropek, ujęte podwójną linią, załom brzuśca obiega również podwójna linia, dolną część brzuśca zdobią cztery wiszące trójkąty wypełnione kropkami, bar-

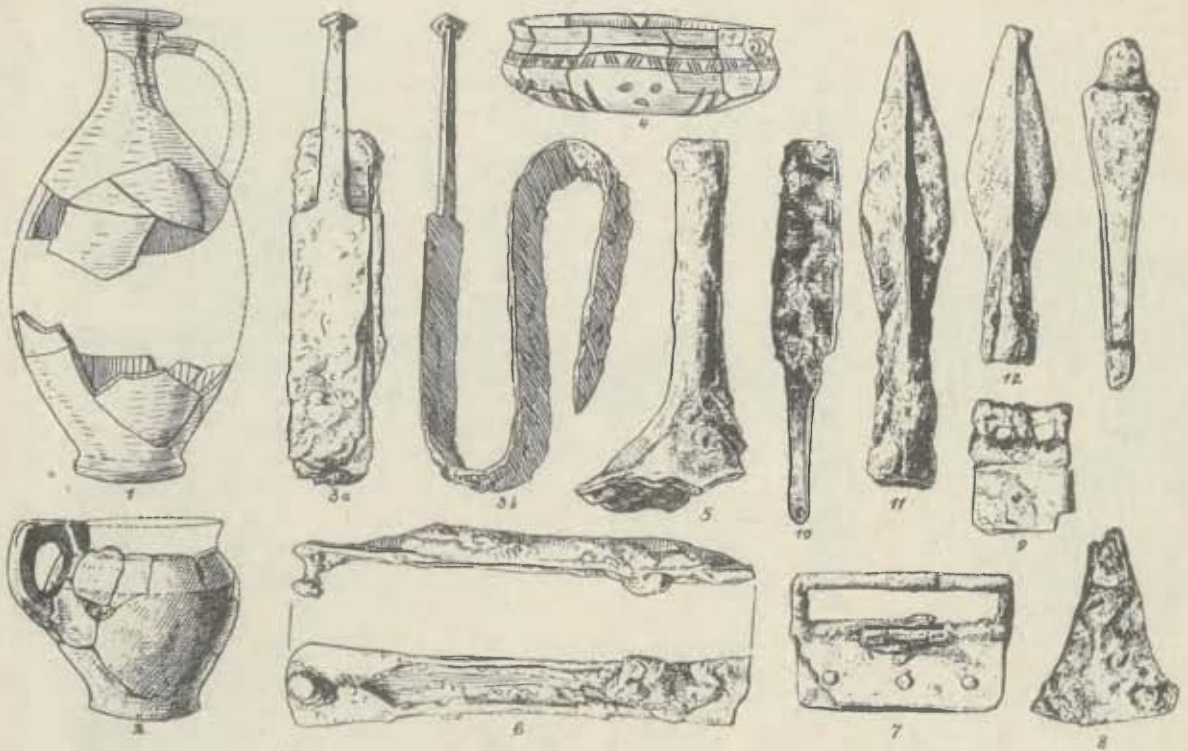


Ryc. 6. Lachmirowice, pow. inowrocławski. Zawartość grobu VIII. $\frac{1}{2}$ w. n. — Fig. 6. Lachmirowice, distr. d'Inowrocław. Contenu de la tombe no VIII. $\frac{1}{2}$ gr. nat.

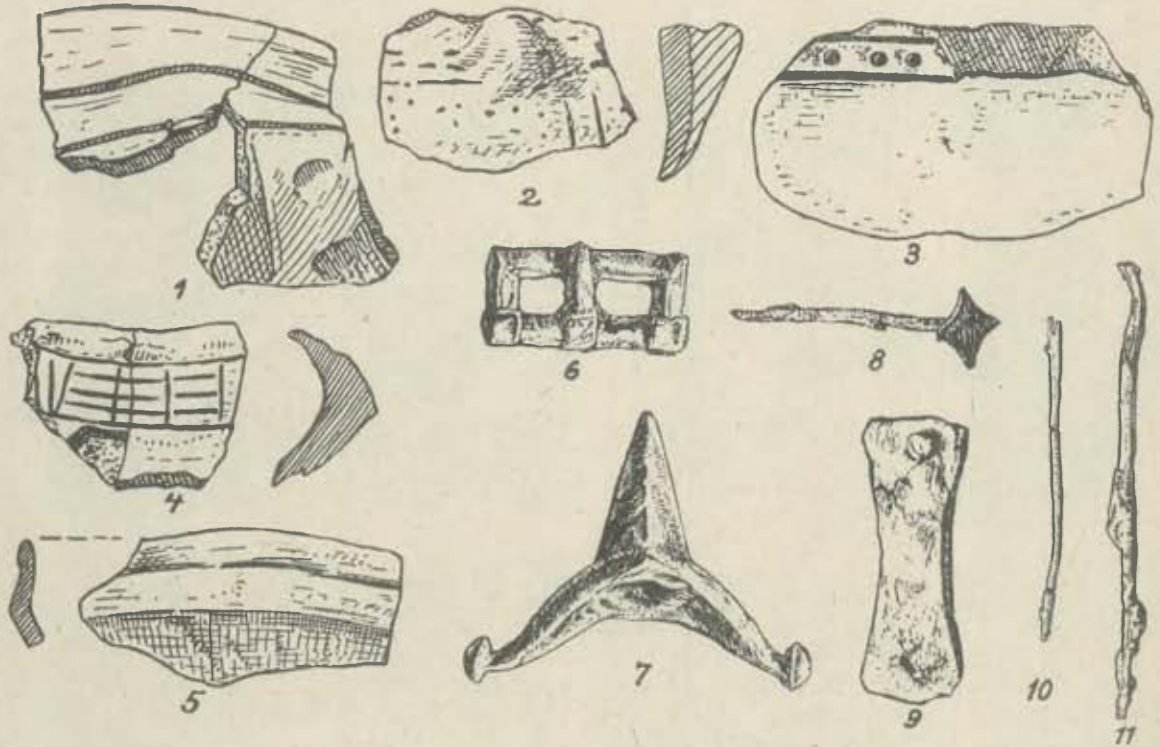
Ułamek szpili brązowej z czworograniastą szyjką zdobioną górną i dolną poziomymi żeberkami i zakończoną okrągłym uszkiem; trzonek w przekroju okrągły. Dł. 4,3 cm, średn. 0,3 cm. Nr inw. 3339. (Ryc. 3,4).

wa brunatna. Średnica 4 cm, wys. 3,7 cm, otwór wydłużony 3×3,5 cm średnicy. Nr inw. 3345. Ryc. 6,2.

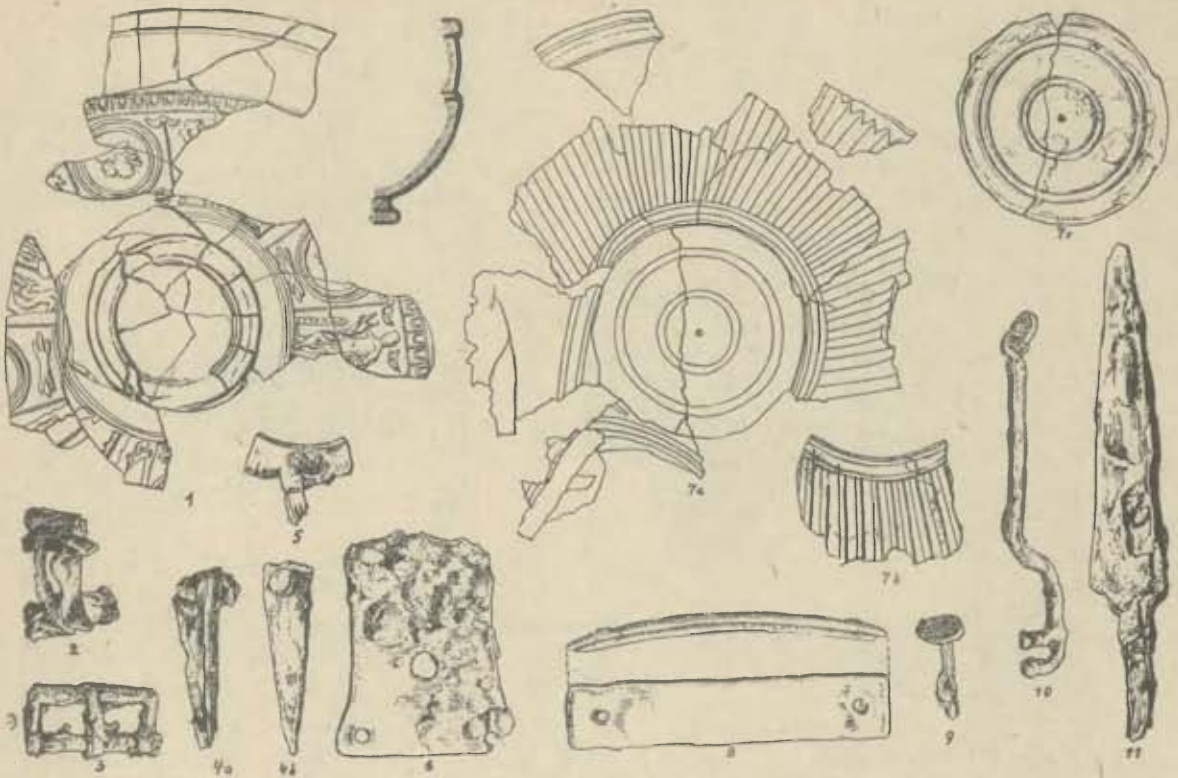
Igła żelazna (brak ucha), dług. 9,2 cm. Nr inw. 3344. Ryc. 6,8.



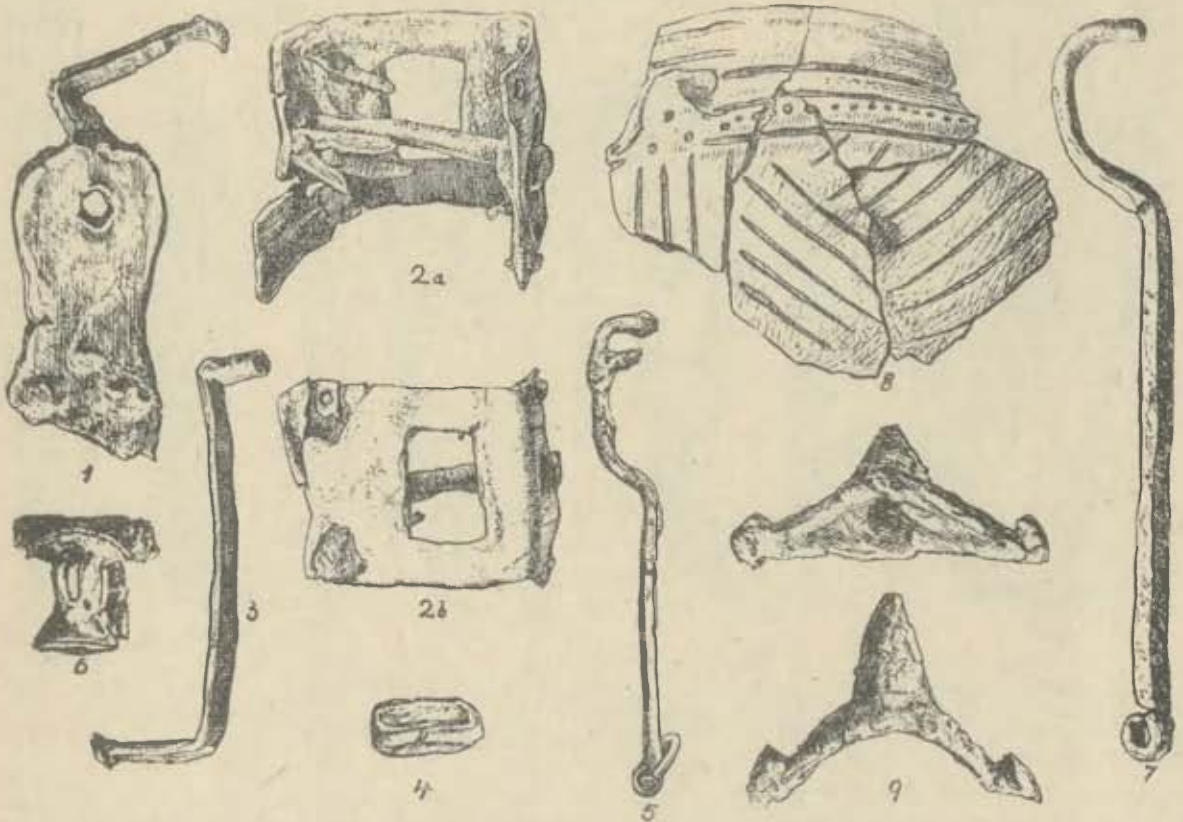
Ryc. 7. Lachmirowice, pow. inowrocławski. Zawartość grobu IX. Nry 1—4 w $\frac{1}{3}$, 12 w ok. $\frac{1}{4}$, reszta w ok. $\frac{2}{3}$ w. n. — Fig. 1. Lachmirowice, distr. d'Inowrocław. Contenu de la tombe no IX. Nos. 1—4 en $\frac{1}{3}$, no 12 en env. $\frac{1}{4}$ le reste en env. $\frac{2}{3}$ gr. nat.



Ryc. 8. Lachmirowice, pow. inowrocławski. Zawartość grobu XI. $\frac{2}{3}$ w. n. — Fig. 8. Lachmirowice, distr. d'Inowrocław. Contenu de la tombe no XI. $\frac{2}{3}$ gr. nat.



Ryc. 9. Lachmirowice, pow. inowrocławski. Zawartość gr. XII. Nr 1 i 7 w. $\frac{2}{3}$, reszta w $\frac{3}{11}$ w. n. — Fig. 9. Lachmirowice, distr. d'Inowrocław. Contenu de la tombe no XII. Nos 1 et 7 en $\frac{2}{3}$, le reste en $\frac{3}{11}$ gr. nat.



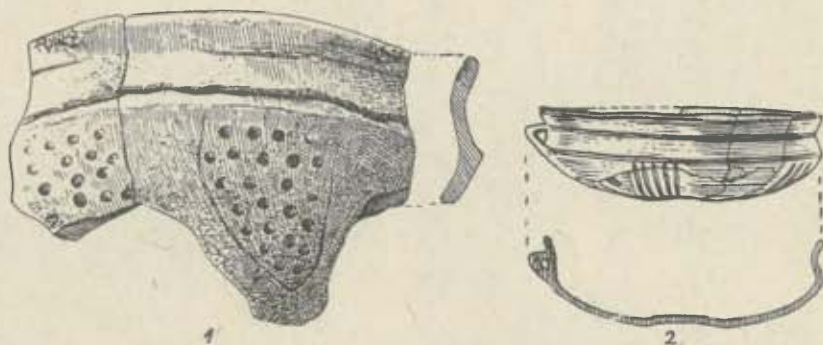
Ryc. 10. Lachmirowice, pow. inowrocławski. Zawartość grobu XIII. $\frac{3}{4}$ w. n. — Fig. 10. Lachmirowice, distr. d'Inowrocław. Contenu de la tombe no XIII. $\frac{3}{4}$ gr. nat.

Nóż żelazny z ułamanym trzonkiem, okuty przy trzonku spłaszczonym pierścieniem brązowym, ostrze zużyte. Dł. 6,5 cm, szer. 1,2 cm. Nr 3343. Ryc. 6,1.

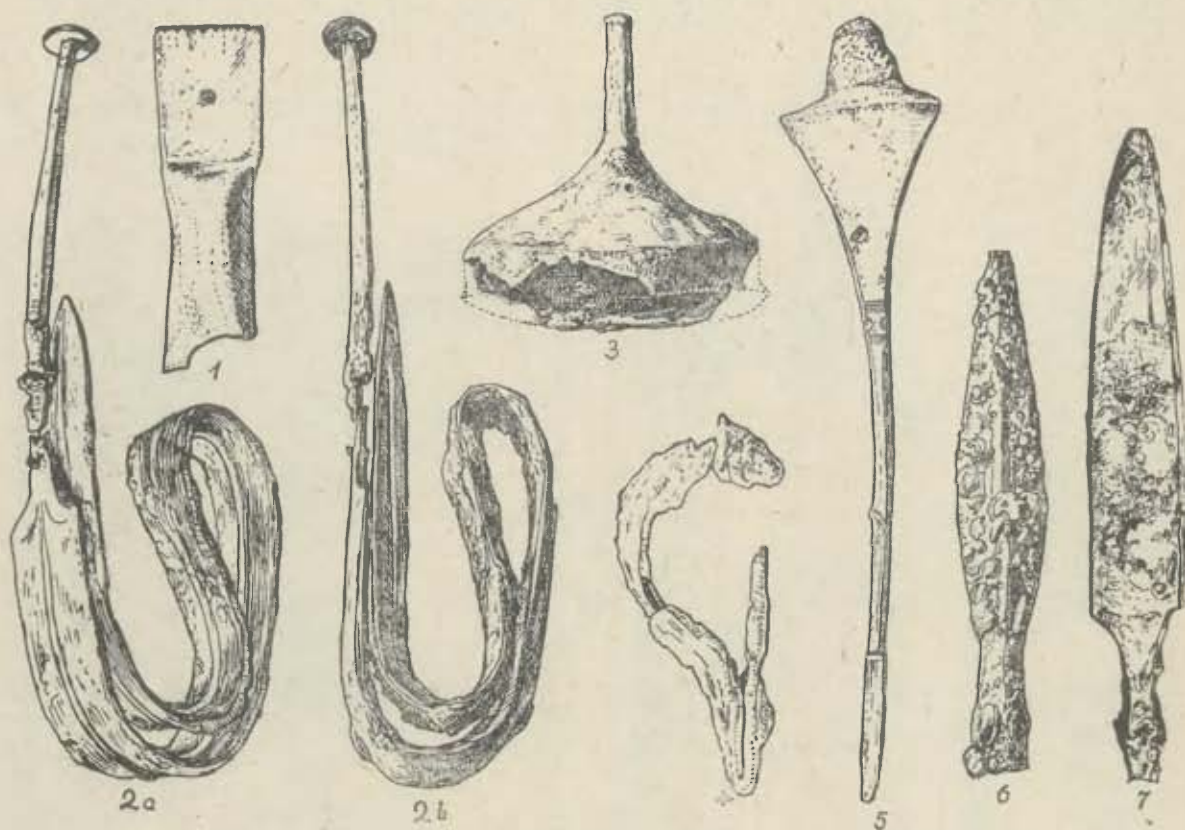
Ułamek prostokątnej blachy żelaznej z nitami tkwiącymi w jej narożnikach, z otworem do klucza. Nr inw. 3344. Ryc. 6,4.

Stop brązowy prawdopodobnie z fibuli. Nr inw. 3344.

Grób IX (jamowy) w głębokości 30 cm od powierzchni, zawierał potłuczone naczynia przystawkowe. Wśród nich zasługują na uwagę ułamki dużego dzbana z uchem, toczonego na kole, barwy piaskowej; sklejone ułamki dały



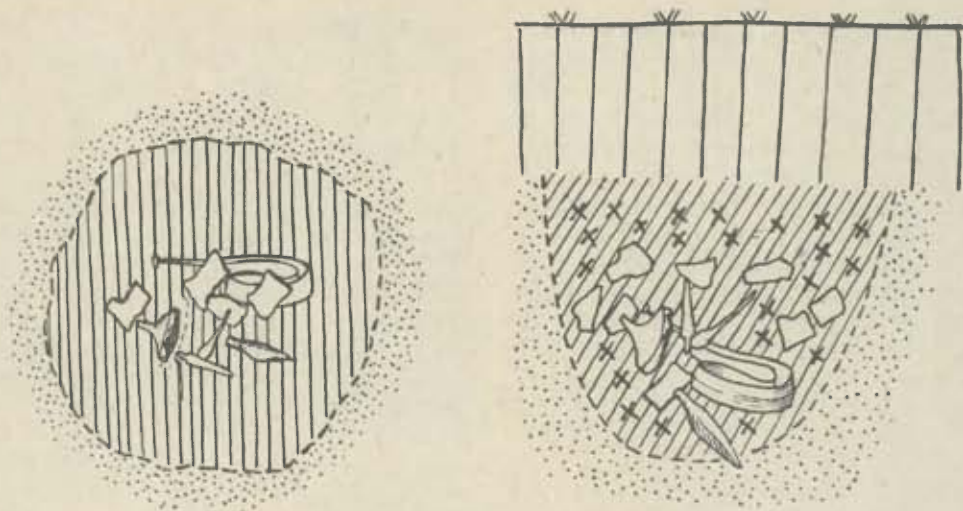
Ryc. 11. Lachmirowice, pow. inowrocławski. Zawartość grobu XV. $\frac{1}{2}$ w. n. — Fig. 11. Lachmirowice, distr. d'Inowrocław. Contenu de la tombe no XV. $\frac{1}{2}$ gr. nat.



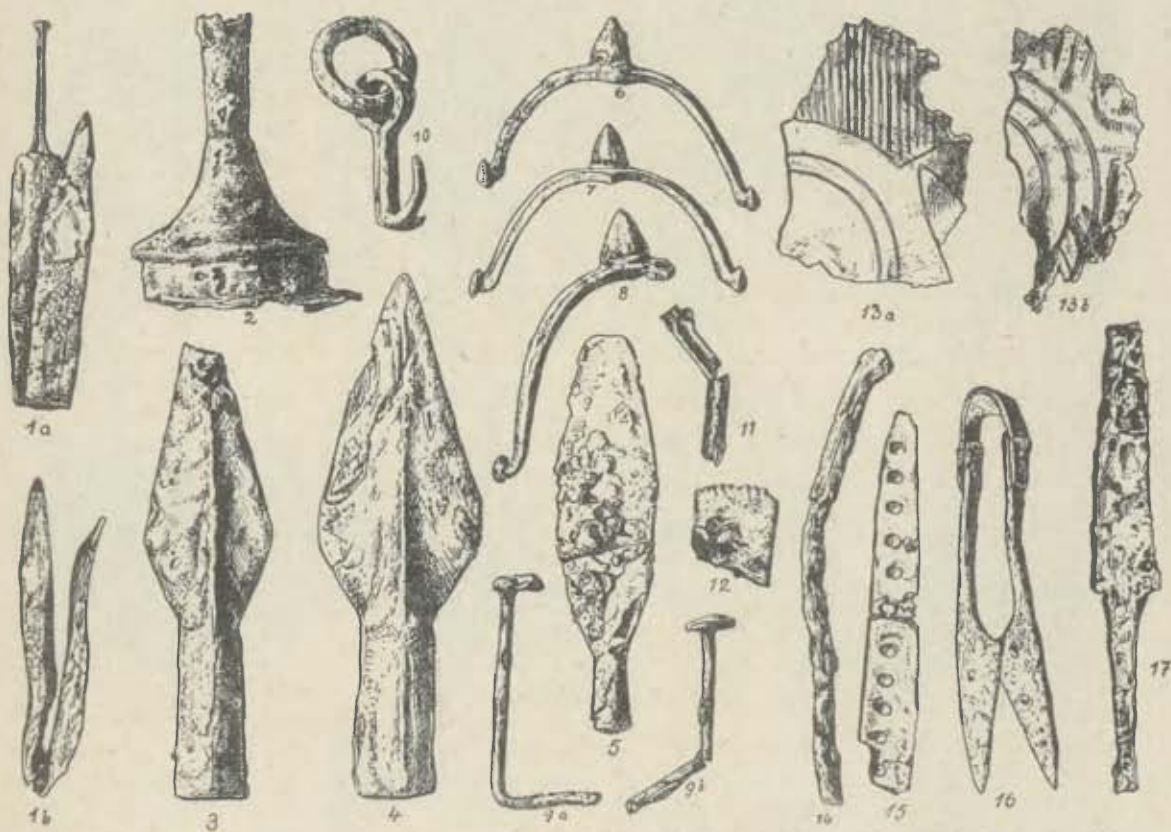
Ryc. 12. Lachmirowice, pow. inowrocławski. Zawartość grobu XVI. Nry 2—3 i 6 w $\frac{1}{2}$, 5 w $\frac{2}{3}$, reszta w $\frac{5}{6}$ w. n. — Fig. 12. Lachmirowice, distr. d'Inowrocław. Contenu de la tombe no XVI. Nos. 2—3 et 6 en $\frac{1}{2}$, no 5 en $\frac{2}{3}$, le reste en $\frac{5}{6}$ gr. nat.

Sprężyna z żelaznej taśmy wygiętej w kształcie litery „Z”. Jeden koniec guzowaty, drugi cienki czworograniasty. Dł. + 10 cm, szer. 0,9 cm. Nr inw. 3343. Ryc. 6,5.

naczynie identyczne z dzbanem z miejscowości Děvinska Nova Ves w Słowacji. (Jan Filip Pradzieje Czechosłowacji, Tabl. 44, ryc. 6 lub z Drslavic na Morawach (Nachr. f. d. Vorzeit 1937



Ryc. 12a. Lachmirowice, pow. Inowrocław. Plan i przekrój gr. XVI. — Fig. 12a. Lachmirowice, distr. d'Inowrocław. Plan et coupe de la tombe no XVI.



Ryc. 13. Lachmirowice, pow. inowrocławski. Zawartość grobu XVII. Rys. 1—2, 5 i 16 w $\frac{1}{4}$, reszta w $\frac{1}{2}$ w. n. — Fig. 13. Lachmirowice, distr. d'Inowrocław. Contenu de la tombe no XVII. Nos. 1—2, 5 et 16 en $\frac{1}{4}$, le reste en $\frac{1}{2}$ gr. nat.

tabl. 48,4). Wymiary: wys. 30 cm, średn. 15 cm. Nr inw. 3347. Ryc. 7,1.

Ułamki tego naczynia zmieszane były z uławkami innych naczyń toczonych barwy siwej oraz przepalonymi uławkami naczyń przystawkowych, z których zrekonstruowano:

Szeroką przyplaszczoną czarkę z wgiętą szyjką i denkiem, z dwoma kolankowatymi uszkami,

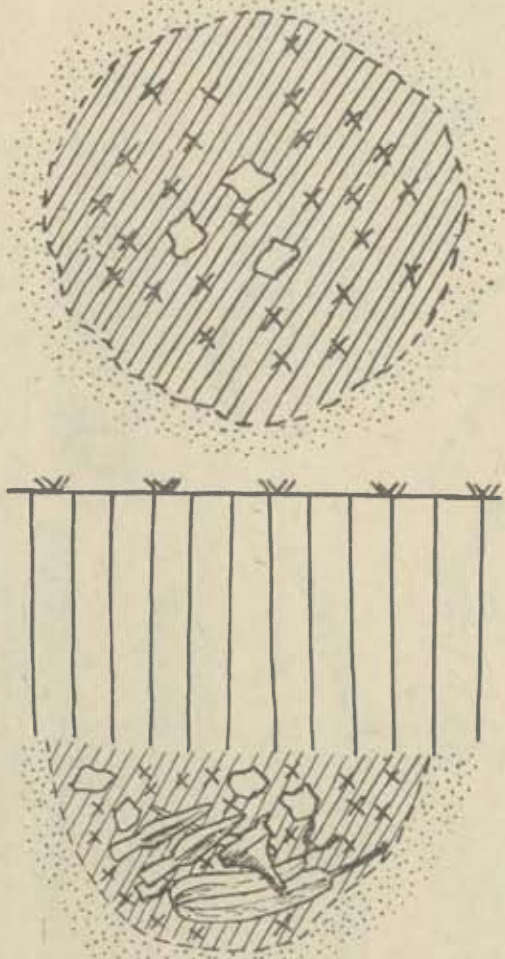
zdobioną powyżej załomu brzuśca grupami ukośnych kresek o zmiennych kierunkach (po 3 kreski), ujętymi w podwójną, poziomą linię. Barwa brunatna. Wys. 5 cm, średn. 17 cm. Ryc. 7,4.

Kubek dwustożkowy, szerokootworowy, z grubym kolankowatym uchem, barwy ceglastej. Wys. 12 cm, otw. 12 cm, średn. 14 cm, dno 7 cm. Ryc. 7,2.

Puchar na pełnej nóżce (zdeformowany przez ogień) pokryty na brzuścu pasmami pionowych bruzd, przedzielonymi na załomie brzuśca trzema dołkami ustawionymi w trójkąty. Powyżej załomu brzuśca pasmo ukośnych kresek o zmienionych kierunkach. Wysokość około 16 cm.

Miecz żelazny obosieczny, zgięty trzykrotnie z rękojeścią zakończoną kwadratową skuwką. Dł. 67 cm, szer. 4,8 cm. Ryc. 7, 3 a—b.

Okucie dolnej części pochwy, z żelaza, w postaci rynienkowato zgiętej blachy kształtu litery „U”. Dł. 11 cm, szer. 0,8 cm. Nr inw. 3348.



Rys. 13a. Lachmirowice, pow. inowrocławski. Plan i przekrój gr. XVII. — Fig. 13a. Lachmirowice, distr. d'Inowrocław. Plan et coupe de la tombe no. XVII.

Ułamki umbra z kołnierzem i płasko ściętym kolcem. Nr inw. 3348. Ryc. 7,5.

Językowata zawieszka od miecza o załamanych końcach, zdobiona linią wzdłuż krawędzi. Dł. 11 cm, szer. 2,2 cm. Nr inw. 3350. Ryc. 7,13.

Imacz żelazny od tarczy o płaskich trapezowatych końcach, mających po jednym nacie z częścią środkową rynienkowato zgiętą. Dł. 16,5 cm, szer. 2,5 cm, średn. części chwytnej 2,5 cm. Nr inw. 3349. Ryc. 7,6.

Sprzączka żelazna do pasa prostokątna z podwójnym kolcem i okuciem do pasa z podwójnej blachy spiętej 3 nitami. Dł. — (szerokość pasa) 9,5 cm, szerokość ramki (= dł. kolcy) 2,5 cm. Nr inw. 3349. Ryc. 7,7.

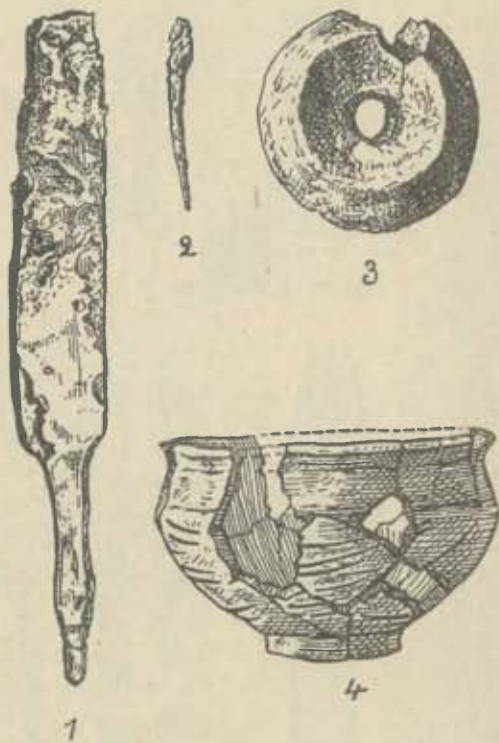
Okucie od pasa w kształcie wydłużonego trójkąta o wklęsłych długich bokach i wypukłej podstawie, w której tkwią 2 nity w narożnikach. Dł. 10 cm, szer. 6,5. Nr inw. 3349. Ryc. 7,8.

Żelazna sprzączka do pasa, czworoboczna, z jednym kolcem, oraz okuciem prostokątnym. Dł. 3,7 cm, szer. 3 cm. Nr inw. 3349. Ryc. 7,9.

Nóż żelazny z obustronnym wcięciem przy trzonku. Dł. 16,4 cm, szer. 1,8 cm. Nr inw. 3349. Ryc. 7,10.

Grot oszczepu z tulejką i żeberkiem wzdłuż ostrza. Dł. 14,5 cm, szer. 3 cm. Nr inw. 3349. Ryc. 7,11.

Grot oszczepu z tulejką i żeberkiem. Dł. 16 cm, szer. 3,7 cm. Nr inw. 3349. Ryc. 7,12.



Ryc. 14. Lachmirowice, pow. inowrocławski. Zawartość grobu XVIII. Rys. 1—3 w $\frac{3}{4}$, rys. 4 w $\frac{3}{4}$ w. n. — Fig. 14. Lachmirowice, distr. d'Inowrocław. Contenu de la tombe no XVIII. Nos. 1—3 en $\frac{3}{4}$, no 4 en $\frac{3}{4}$ gr. nat.

Grób X (zniszczony). Zawierał pionowo utkwiony grot oszczepu oraz gliniany paciorek. Grot z tulejką oraz żeberkiem. Dł. 15,2 cm, szer. 2,1 cm. Nr inw. 3351.

Paciorek gliniany szary. Średn. 0,9 cm. Nr inw. 3351.

Grób XI na głębokości 30 cm, popielnicowy, przykryty ułamkami małych naczyń przystawkowych (ryc. 8, 1, 3—5), wśród których

znajdowała się sprzączka do pasa ze sztabki profilowanej, z jednym kolcem. Dł. 3,5 cm, szer. 1,8 cm. Nr inw. 3353. Ryc. 8,6.

Pusta nóżka pucharu o grubych ściankach, zdobionego na brzuścu pionowymi żeberkami. Nr inw. 3352.

Ułamki popielnicy czarnej, grubościenniej, wazowatej, zdobionej na załomie kropkami i kreskami przy pomocy ostrego narzędzia (igły). Nr inw. 3352. Zamiast ucha stożkowaty guz. Rys. 8,2.

Wśród ciałopalenia: Ostroga żelazna z krótkimi ramiąciami z guzkami, ze sztabki wklęsło-wypukłej rozszerzonej przy grubym, krót-

Szydło żelazne w przekroju czworoboczne. Dł. 8,6 cm, średn. 0,3 cm. Nr inw. 3353. Ryc. 8,11.

Obok popielnicy: Grot oszczepu z tulejką i ostrym żeberkiem. Dł. 30,5 cm, szer. 3,7 cm. Nr inw. 3354.

Grot oszczepu z tulejką i żeberkiem, dł. 26,4 cm, szer. 4,1 cm. Nr inw. 3354.

Imacz do tarczy, środkiem rynienkowato zgięty, z płaskimi, rozszerzonymi końcami, z nitami (po jednym) o płaskich główkach. Dł. 21,4 cm, szer. końców 4,5 cm. Nr inw. 3354.

Umbo z krezą z utkwionymi 3 nitami, z cylindrycznym kołnierzem, zakończone stożkowa-



Ryc. 15. Lachmirowice, pow. inowrocławski. Zawartość grobu XIX. Nr 1 w $\frac{1}{6}$, nry 2 i 7 w $\frac{1}{6}$, reszta w $\frac{5}{6}$ w. n. — Fig. 15. Lachmirowice, distr. d'Inowrocław. Contenu de la tombe no XIX. No 1 en $\frac{1}{6}$, no 2 et 7 en $\frac{1}{6}$, le reste en $\frac{5}{6}$ gr. nat.

kim, stożkowatym kolcu. Średnica 6,2 cm, wys. kolca 3,1 cm. Nr inw. 3353. Ryc. 8,7.

Żelazne okucie z taśmy rozszerzonej po końcach z nitami. Dł. 5,2 cm, szer. 1,2 cm. Nr inw. 3353. Rys. 8,9.

Igła żelazna z podłużnym uchem (z obu końców ułamana). Dł. 6 cm, szer. 0,2 cm. Nr inw. 3353. Rys. 8,10.

Nit żelazny z płaską czworoboczną główką, z wklęsłymi bokami, dł. 4,3 cm. Nr inw. 3353. Ryc. 8,8.

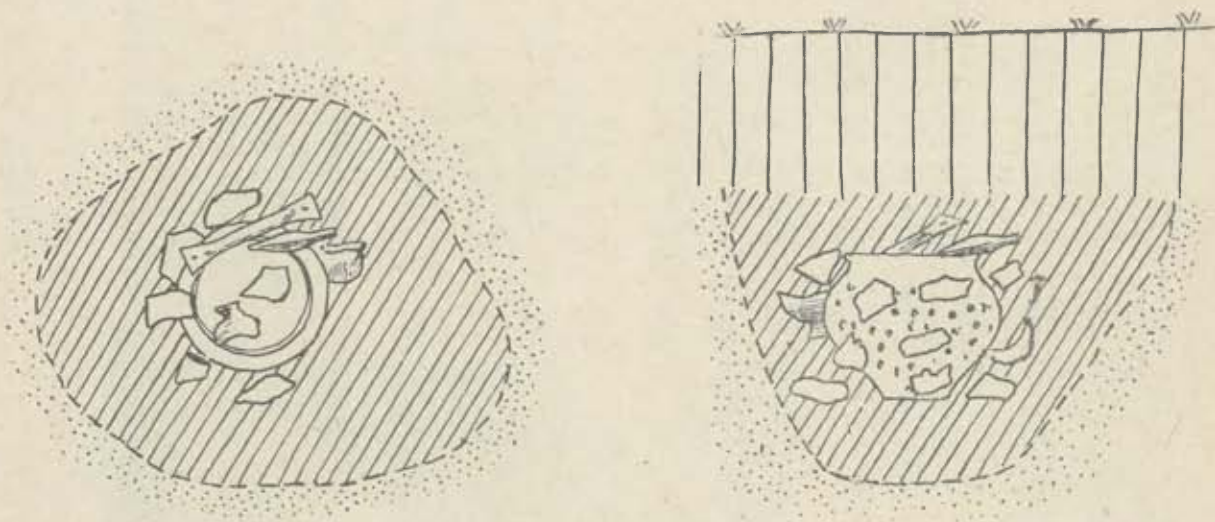
to. W wierzchołku otwór, w którym tkwi luźno masywny kołec o tępym zakończeniu. Średn. 14 cm, wys. 6,5 cm. Nr inw. 3354.

Grób XII. Na głębokości 25 cm, ukazały się ułamki naczynia „terra sigillata“. Ze sklejonnych części nie powstało całe naczynie, są poważne braki.

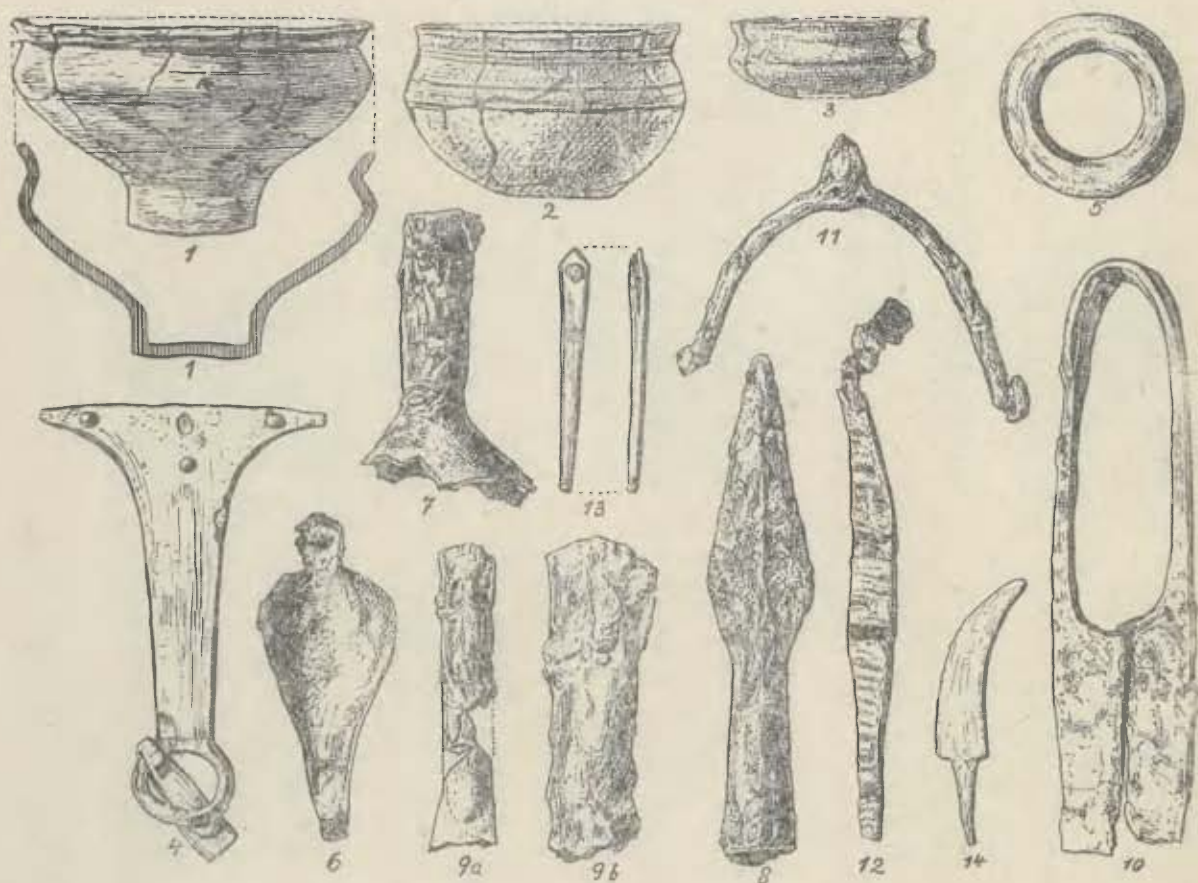
Typowa misa barwy koralowej na pierścieniowatym denku, zdobiona na wypukłości brzuśca na przemian powtarzającymi się meda-

lionami oraz postaciami ludzkimi (ryc. 9,1). Przy jednej postaci widnieje odcisk stempla z napisem czytany od dołu: CUSARIASI, przyczem litera A nie ma poprzeczki, litera S

jest odwrócona a litera U ma kształt V. Jedne ułamki są barwy koralowej, inne poszarzały w ogniu. Na dnie naczynia gruba warstwa stopionego szkła. Oprócz ułamków wymienionego



Rys. 15a. Lachmirowice, pow. inowrocławski. Plan i przekrój gr. XIX. — Fig. 15a. Lachmirowice, distr. d'Inowrocław. Plan et coupe de la tombe no XIX.



Ryc. 16. Lachmirowice, pow. inowrocławski. Zawartość grobu XX. Rys. 1—3 i 7—9 w ok. $\frac{1}{4}$, reszta w ok. $\frac{1}{2}$ w. n. — Fig. 16. Lachmirowice, distr. d'Inowrocław. Contenu de la tombe no XX. Nos. 1—3 et 7—9 en env. $\frac{1}{4}$, le reste en env. $\frac{1}{2}$ gr. nat.

naczynia znajdowały się ułamki innego, podobnego (fragmenty dna i krawędzi). Wys. naczynia 13,5 cm. Nr inw. 3356.

Ułamki czarek zdobionych pasmami ukośnych kresek. Nr inw. 3355.

Fibula brązowa z żelazną sprężyną z szerokim grzbietem esowato wygiętym, oraz przeciętym wzdłuż prostokątną szparą, oblana stopionym szkliwem. Sprężyna otoczona żelazną cewką. Dł. 3 cm, szer. 1,4 cm. Nr inw. 3359. Ryc. 9, 2.

Prostokątne okucie z żelaznej blachy z dwoma nitami przy końcach. Dł. 10,5 cm, szer 2 cm. Nr inw. 3358.

Dno brązowej misy skośnie żłobkowanej z rytymi kołami koncentrycznymi i uławkami ścian żłobkowanych. Średnica denka 12,4 cm. Nr inw. 3357. Ryc. 9, 7a-c.

Okucie z taśmy żelaznej podwójnej połączonej dwoma nitami przy końcach, zgięte łukowato, jakby pochodziło od klepek wiadra. Dł. 9,7 cm, szer. 1,8 cm. Nr inw. 3358. Ryc. 9,8.



Ryc. 17. Lachmirowice, pow. inowrocławski. Zawartość grobu XXI. Rys. 1 w ok. $\frac{1}{8}$, rys. 2-3 w $\frac{1}{16}$, reszta w ok. $\frac{2}{16}$ w. n. — Fig. 17. Lachmirowice, distr. d'Inowrocław. Contenu de la tombe no XXI. No 1 en env. $\frac{1}{8}$, nos 2-3 en $\frac{3}{16}$, le reste en env. $\frac{2}{16}$ gr. nat.

Sprzączka do pasa z żelaza, prostokątna. Ramka obejmuje ośkę, na której umocowany jest kolec. Wymiary: 4×2 cm. Nr inw. 3359. Ryc. 9, 3.

Okucie od pasa z żelaznej blachy kształtu wydłużonego trójkąta. Dł. 5,2 cm, szer. 1,5 cm. Nr inw. 3359. Ryc. 9, 4.

Ułamek kościanego grzebienia z poprzecznym nitem. Nr inw. 3359. Ryc. 9, 5

Szkliwo z przepalonych paciorków, barwy żółtawej. Nr inw. 3359.

Okucie żelazne o rozszerzonym końcu z dwoma otworami przy narożnikach i jednym w środku. Dł. 6,5 cm, szer. 5,3—4,3 cm. Nr inw. 3358. Ryc. 9, 6.

Nit żelazny z płaską karbowaną główką. Dł. 2,7 cm, średn. główki 1,4 cm. Nr inw. 3358. Ryc. 9,9.

Klucz żelazny z uszkiem oraz kołkiem i dwoma zębami na haczykowatym końcu. Długość 22,8 cm, szer. 1 cm. Nr inw. 3358. Ryc. 9, 10.

Nóż żelazny, masywny, z obustronnym wcięciem przy trzonku. Dł. 15,5 cm, szer. 2 cm. Nr inw. 3358. Ryc. 9, 11.

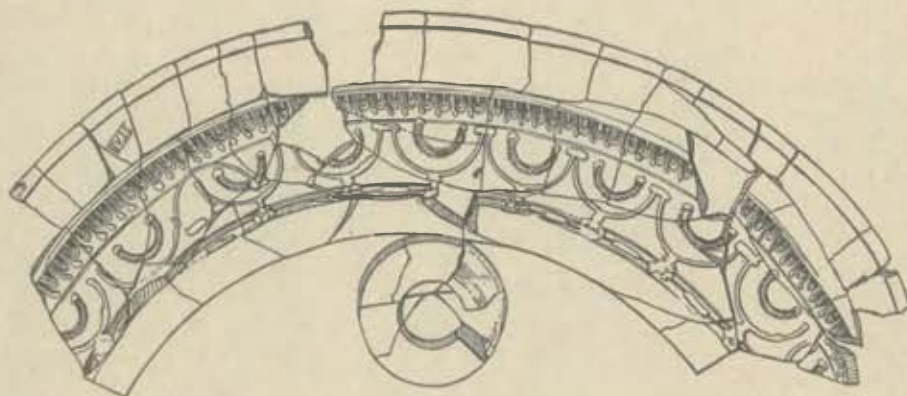
G r ó b X I I I (jamowy). Na głębokości 25 cm, zniszczony, zawierał mało ciepłopalenia, kilka skorupiek brunatnej barwy (ryc. 10, 8). Pod nimi znajdowały się ułamki szkliwa zżużłonego, ułamek przeszlika dwustożkowego i następujące przedmioty:

Okucie uszkodzone z żelaznej blachy o zaokrąglonych narożnikach z otworkiem i wystającym taśmowym zakończeniem dwukrotnie zagiętym. Dł. 6,5 cm, szer. 3 cm. Nr inw. 3360. Ryc. 10, 1.

Okucie zamka z żelaznej blachy, z końcami zagiętymi pod kątem prostym, z czworobocznym otworem w środku. W bocznych częściach duże i małe nity. Dł. z zagięciami 10,3 cm, szer. 4,3 cm. Nr inw. 3360. Ryc. 10, 2.



Ryc. 18. Lachmirowice, pow. inowrocławski. Zawartość grobu XXII. Rys. 1—6 i 10 w $\frac{1}{2}$, reszta w ok. $\frac{2}{3}$ — Fig. 18. Lachmirowice, distr. d'Inowrocław. Contenu de la tombe no XXII. Nos. 1—6 et 10 en $\frac{1}{2}$, le reste en $\frac{2}{3}$ gr. nat.



Ryc. 19. Lachmirowice, pow. inowrocławski. Naczynie wytłaczane (terra sigillata) z gr. XXIII. Ok. $\frac{1}{2}$ w.n. — Fig. 19. Lachmirowice, distr. d'Inowrocław. Vase en terre sigillée de la tombe no XXIII. Env. $\frac{1}{2}$ gr. nat.

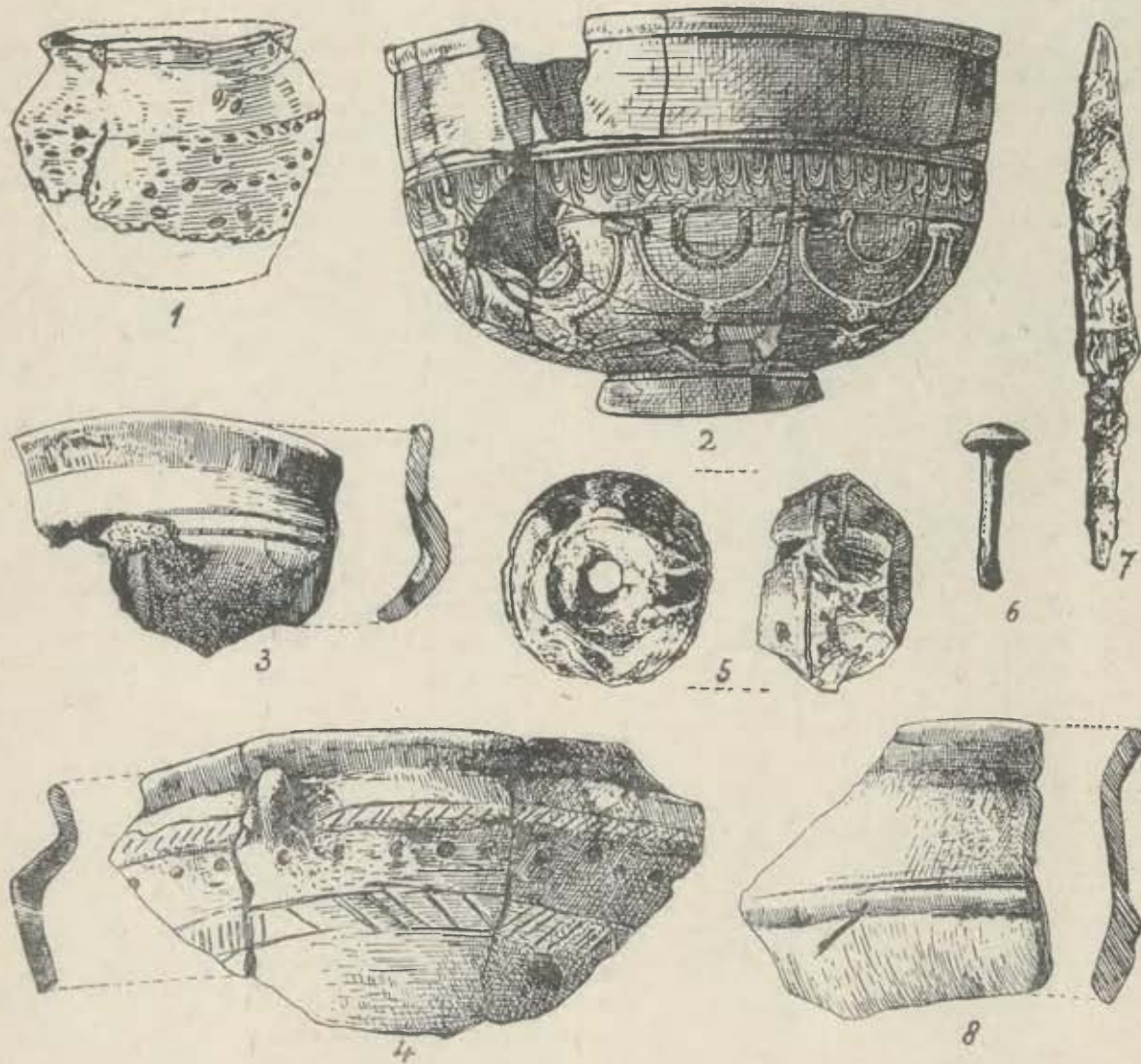
Owalna skuwka żelazna z wąskimi zakończeniami zagiętymi na siebie. Dł. 2,2 cm, szerokość 1 cm. Nr inw. 3360. Ryc. 10, 4.

Sprężyna od zamka z końcami zagiętymi w odwrotnych kierunkach, jeden koniec cylindryczny. Dł. 10 cm, szer. 0,7 cm. Nr inw. 3360. Ryc. 10, 3.

Ostroga o krótkich ramionach z guzami na końcach, z rozszerzonej taśmy z stożkowatym dużym kolcem. Średn. 6,3 cm. Dł. kolca 3 cm. Nr inw. 3360. Ryc. 10, 9.

Szkliwo niebieskie z białymi plamami.

Grób XIV, b. ubogi albo zniszczony, zawierał ułamki naczyń przystawkowych. Prze-



Ryc. 20. Lachmirowice, pow. inowrocławski. Zawartość grobu XXIII. Rys. 1 w $\frac{1}{4}$, rys. 2 w ok. $\frac{2}{3}$, reszta w ok. $\frac{3}{4}$ w. n. — Fig. 20. Lachmirowice, distr. d'Inowrocław. Contenu de la tombe no XXIII. No 1 en $\frac{1}{4}$, no 2 en env. $\frac{2}{3}$, le reste en env. $\frac{3}{4}$ gr. nat.

Klucz żelazny z płaskiej sztabki, zakończony półkolistym hakiem. Dł. 16 cm, szer. 0,9 cm. Nr inw. 3360. Ryc. 10, 7.

Klucz żelazny dwuzębny z uszkiem i kołkiem. Dł. 20,8 cm, szer. 1 cm. Nr 3360. Ryc. 10, 5.

Zapinka brązowa z kapturem, długą nóżką, sprężyną otoczoną żelazną cewką. W kabłąku prostokątna podłużna szpara, kolec żelazny. Dł. 2,7 cm, szer. 3 cm. Nr inw. 3360. Ryc. 10, 6.

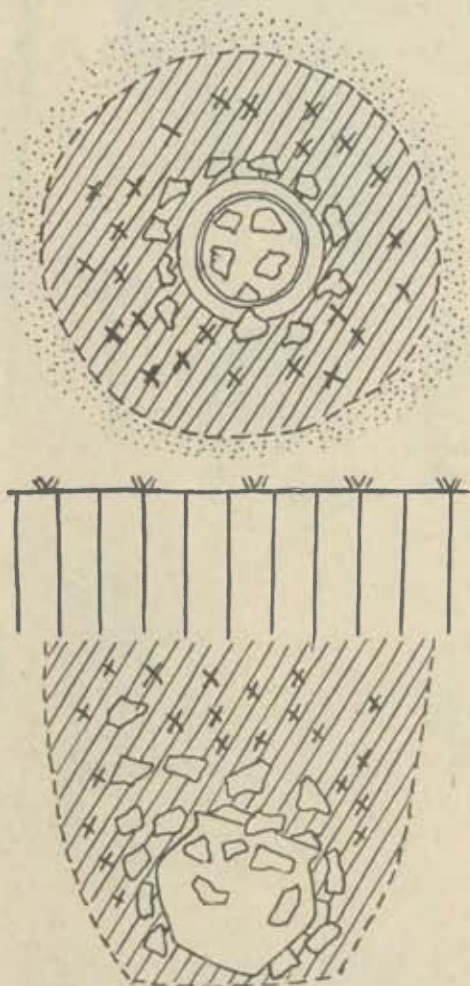
palony kawałek przęślika, grzebień kościany, półkolisty, spojony dwoma długimi nitami. Ornament jego składa się z 2 równoległych linii poziomych nad zębami oraz dużych oczek. Dł. zachowanej części 5 cm, szer. 3,5 cm. Nr inw. 3361.

Ułamki naczyń przystawkowych zdobionych pionowymi bruzdami. Stopy masy szklanej.

Grób XV. Prawdopodobnie zniszczony w swej górnej części. Na głębokości 40 cm leżała

czarka odwrócona do góry dnem, przyplaszczona, z wklęsłym denkiem, brzusec zdobiony pięcioma pasmami bruzd promienisto rozchodzących się od denka ku załomowi. Szyjka ujęta w dwie poziome bruzdy, kolankowate uszko ma szerokie listwowe podstawy, krawędź lejko-wato rozchylona. Wys. 4,5 cm, średn. 14,5 cm. Nr inw. 3371. Ryc. 11, 2.

Ułamki miseczki z wklęsłym denkiem, na brzusku trójkątne pola wypełnione dołkami, szyjka wgięta. Drobne ułamki innych czarek oraz nóżki o płaskiej podstawie. Nr inw. 3372. Ryc. 11, 1.



Rys. 20 a. Lachmirowice, pow. inowrocławski. Plan i przekrój gr. XXIII — Fig. 20 a. Lachmirowice, distr d'Inowrocław. Plan et coupe de la tombe no. XXIII.

Grób XVI (ryc. 12a) W głęb. 35 cm ukazały się ułamki naczyń przystawkowych, przepalanych: czareczki z kolankowatymi uszkami, zdobione na brzuscach ukośnym kreskowaniem oraz fragmenty naczyń na nóżkach. Nr inw. 3373.

Wśród ciałopalenia: przewrócone na bok umbo, zachowane w górnej części, o pionowym

kołnierzu, z tępym kolcem, obok czworograniasta, zwężająca się ku końcowi rękojeść miecza, zakończona okrągłą tarczką poziomą; część rękojeści w grubszym końcu dłutowato rozplaszczona, zapewne ułamana na spojeniu z resztą miecza. Dł. 17 cm. Nr inw. 3374. Ryc. 12,3 i 2.

Miecz żelazny dwusieczny z lekko zaznaczonym żeberkiem, zgięty we troje, leżał pod rękojeścią. Dł. 66 cm, szer. przy rękojeści 4,6 cm, przy końcu ostrza 3,5 cm. Nr inw. 3374. Ryc. 12, 2.

Ułamek imacza włożony w zgięcie miecza, o płaskim czworobocznym zakończeniu, z otworkiem do nita, część środkowa rynienkowata. Szer. 2 cm. Nr inw. 3374. Ryc. 12, 1.

Grot oszczepu z tulejką, z podłużnym żeberkiem. Dł. 22 cm, szer. 3,8 cm, Nr inw. 3374. Ryc. 12, 6.

Zawieszka do miecza trójkątna, zakończona półokrągłym języczkiem, na końcu rozplaszczonym. W górnej części płaski krótki język. Na środkowej wąskiej płaszczyźnie zdobiona dwoma półkolistymi wycięciami na krawędziach, oraz poprzecznymi bruzdami. Dł. 16 cm, szer. 3,5 cm. Nr inw. 3374. Ryc. 12, 5.

Część żelaznej fibuli. Dł. 8 cm. Nr inw. 3374. Ryc. 12, 4.

Nóż żelazny z obustronnym wcięciem przy trzonku, oraz z szeroką strudziną po jednej stronie. Dł. 14 cm, szer. 2 cm. Nr inw. 3374. Był utkwiony pionowo. Ryc. 12, 7.

Jama grobowa sięgała do głębokości 55 cm.

Grób XVII (ryc. 13a) W głęb. 30 cm ukazały się ułamki przepalonych skorup naczyń na nóżkach, czarek z ornamentem żeberkowym oraz wytłaczanych dołków pokrywających powierzchnię brzusców. Fragmenty gąbczaste nie dają się zrekonstruować. Nr inw. 3375.

Miecz żelazny we dwoje zgięty, krótki szeroki, o płaskiej kłindze z dwoma lekko zaznaczonymi żeberkami. Rękojeść ułamana. Dł. 64 cm, szer. 5,3 cm. Nr inw. 3377. Ryc. 13, 1.

Umbo z cylindrycznym kołnierzem i poziomą uszkodzoną krawędzią. W stożkowaty wierzchołek wbita rurka żelazna, obecnie pionowo rozszczepiona. Wys. 13 cm, średn. 13 cm. Nr inw. 3377. Ryc. 13, 2.

Krótki grot oszczepu z żeberkiem zajmującym całą długość wraz z tulejką. Dł. 14 cm, szer. 4,5 cm. Nr inw. 3377. Ryc. 13, 4.

Krótki grot oszczepu z nitem w tulejce, z żeberkiem na całą długość (koniec ostrza ułamany). Dł. 12,5 cm, 3,4 cm. Nr inw. 3377. Ryc. 13,3.

Wiosłowy grot oszczepu z tulejką. Ostrze płaskie, koniec ostrza zaokrąglony (przełamany po wydobyciu). Dł. 22 cm, szer. 5,5 cm. Nr inw. 3377. Ryc. 13, 5.

Wszystkie trzy groty leżały razem równoległe do siebie, przy umbie.

Ostroga z nierównymi ramionami, zakończonymi guzkami, z krótkim kolcem, u nasady koł-

ca rozszerzona. Średn. 7,5 cm. Nr inw. 3376. Ryc. 13, 6.

Ostroga identyczna z poprzednią. Ryc. 13, 7.

Ostroga podobna do poprzednich, (jedno ramie ułamane) znaleziona obok grobu. Ryc. 13, 8.

Nóż żelazny z obustronnym wcięciem. Końiec ostrza ułamany. Dł. 12,5 cm, szer. 1,5 cm. Nr inw. 3377. Ryc. 13, 17.

Dwa nity o płaskich kolistych główkach. Dłuższy zgięty pod kątem prostym. a) dł. 8,8 cm, b) dł. 6,5 cm, ułamany. Nr inw. 3376. Ryc. 13, 9.

Kółko żelazne ze skobelkiem. Średnica kółka 3 cm, grubość 0,5 cm. Nr inw. 3376. Ryc. 13, 10.

Językowate okucie brązowe z cienkiej blachy, zdobione wytłaczanymi guzkami. Długość 10,3 cm, szer. 14 cm. Nr inw. 3377. Ryc. 13, 15.

Ułamki brązowego naczynia skośnie żłobkowanego, zdobionego na dnie współśrodkowymi kołami. Ułamki blaszane. Nr inw. 3375. Ryc. 13, 13a-b.

Część okucia brązowego z rynienkowato giętej blachy z półkolistymi występami i nitkiem. Dł. 4 cm, szer. 0,4 cm. Nr inw. 3377. Ryc. 13, 11.

Czworograniasty trzonek żelazny z jednym płasko rozkutym końcem. Dł. 9,8 cm, gr. 0,6 cm. Nr inw. 3377. Ryc. 13, 14.

Ułamki imacza żel. z nitem. Ryc. 13, 12.

W pobliżu tego grobu, na głęb. 30 cm znaleziono nożyce żelazne, z naprawionym kabłąkiem. Dł. 22,5 cm, szer. kabłąka 2,3 cm, szer. ostrzy 2,5 cm. Nr inw. 3377. Ryc. 13, 16.

Jama grobowa o średnicy 40 cm sięgała głębokości 60 cm.

G r ó b X V I I I (jamowy), znajdował się na głębokości 30 cm. Inwentarz składał się z ułamków naczyń przystawkowych barwy brunatnej (ryc. 14, 4). Wśród nich nóż żelazny uszkodzony, ze śladami klepania na trzonku. Dł. 12 cm, szer. 1,5 cm. Nr inw. 3378. Ryc. 14, 1.

Prześlik dwustożkowy, z wklęsłymi podstawami, barwy brunatnej. Średn. 3,7 cm, wys. 2 cm. Nr inw. 3378. Ryc. 14, 3.

Kolec żelazny, prawdopodobnie szpila od zapinki. Dł. 3,3 cm. Ryc. 14, 2.

G r ó b X I X (popielnicowy), zawierał potłuczone naczynia przystawkowe z nóżką, pod nimi popielnicę szarą, dwustożkową, w górnej części wybrzuszoną. Krawędzie jej na zewnątrz wygięte. Brzusiec pod załomem pokryty dołkami wykonanymi paznokciem. Wewnątrz kości spalone. Wymiary: Wys. 23 cm, średn. 26,5 cm, otw. 21 cm, dno 11 cm. Nr inw. 3380. Ryc. 15, 1.

Na popielnicę leżał imacz o płaskich rozszerzonych końcach. W jednym z nich tkwi nit z płaską główką, odległą od powierzchni imacza 0,7 cm. Środkowa część uchwytu jest rynienkowata. Dł. 20 cm, szer. końców 4,5 cm, środka 2,2 cm. Nr inw. 3380. Ryc. 15, 2.

Nit żelazny dwukrotnie zgięty, z płaską główką. Dł. 6,2 cm. Nr inw. 3380. Ryc. 15, 6.

Grot oszczepu, wąski, masywny z żeberkiem i tulejką. Dł. 12,9 cm, szer. 2,5 cm. Nr inw. 3380. Ryc. 15, 7.

Popielnica otoczona była ułamkami pucharów na nóżce, które wyklejone przedstawiają się następująco:

Puchar na nóżce z wklęsłym dnem, barwy ceglastej (niezupełny) pokryty pionowymi bruzdami na brzuścu i ścięciem gałązkowym na załomie. Nr inw. 3379. Ryc. 15, 3.

Puchar na nóżce z płaskim dnem, dwustożkowy, zdobiony na brzuścu pionowymi pasami ukośnych kresok o zmiennym kierunku. Nr inw. 3379. Ryc. 15, 4.

Puchar na nóżce dwustożkowy, barwy ceglastej, nie zdobiony. Nr inw. 3379. Ryc. 15, 5.

Powyzszy grób znajdował się na głębokości 25 cm, sięgał do głęb. 60 cm (ryc. 15 a).

G r ó b X X (jamowy), znajdował się na głębokości 25 cm i był rozciągnięty przez pług na przestrzeń 90 cm. Zawierał przedmioty metalowe i potłuczone naczynia, z których wyklejono:

Puchar na nóżce barwy jasno-ceglastej, dwustożkowy, z nieco wklęsłym dnem. Wys. 10 cm, średn. 18 cm. Nr inw. 3381. Ryc. 16, 1.

Głęboka miseczkę dwustożkową z zaokrąglonym brzuścem i rozchylną krawędzią, niezdobiona. Wys. 8 cm, średn. 13 cm, dno 6,5 cm. Nr inw. 3381. Ryc. 16, 2.

Czarę przyłożoną dwustożkową, barwy ceglastej, niezdobiona. Wys. 3,5 cm, średnica 9 cm. Denko kuliste. Nr inw. 3381. Ryc. 16, 3.

Ułamki pucharów na nóżce z uszkami, o poziomych listwowatych podstawach. Nr inw. 3381.

W naruszonej jamie grobowej żelazne okucie pasa z uszkiem i skuwka. Drugi koniec mocno rozszerzony z podwójnej blachy łączonej 3 nitami. Dł. 10,4 cm, szer. końca 7 cm, środka 1,7 cm. Nr inw. 3382. Ryc. 16, 4.

Masywne profilowane kółko brązowe. Średn. 4,6 cm, szer. otoku 0,9 cm, grubość 0,7 cm. Nr inw. 3382. Ryc. 16, 5.

Nadtopione od ognia brązowe okucie masywne, kształtu liściowatego, wypukło-wklęsłe, z wyrostkiem nadtopionym. Dł. 8,3 cm, szer. 3,5 cm. Nr inw. 3382. Ryc. 16, 6.

Rurkowaty wierzchołek umba z częścią sklepienia. Wys. 12,5 cm, średn. rurki 3,4 cm. Nr inw. 3384. Ryc. 16, 7.

Grot oszczepu z żeberkiem. Dł. 12,4 cm, szer. 2,6 cm. Nr inw. 3384. Ryc. 16, 8.

Ułamki imacza rynienkowatego. Nr inw. 3384. Ryc. 16, 9a-b.

Nożyce z ułamanymi końcami, na grzbiecie nitowane. Dł. 14,7 cm, szerokość ostrzy 1,9 cm, grzbiecie 2,2 cm. Nr inw. 3384. Ryc. 16, 10.

Ostroga o nierównych ramionach z płasko wypukłej taśmy, z guzem.

Odległość ramion 8 cm, Nr inw. 3384. Ryc. 16, 11.

Pilnik (?) z wąskiej poprzecznie nacinanej sztabki żelaznej. Dł. 14,5 cm, szer. 1 cm. Nr inw. 3384. Ryc. 16, 12.

Okucie pasa z żelaza. Jeden koniec zwięzający się zakończony kulistą główką, drugi rozplaszczony, rozwidlony i spięty nitami. Na płaskiej powierzchni widoczne dwie poziome bruzdy. Dł. 6 cm, szer. 0,6 cm. Nr inw. 3384. Ryc. 16, 13.

Sierpikowaty nożyk z obustronnym wcięciem przy płaskim trzonku. Dł. 6,7 cm, szer. 1,4 cm. Nr inw. 3384. Ryc. 16, 14.

Nieforemne stopy brązowe

Grób XXI a-b. Albo groby bliźniacze albo naruszone przez uprawę. W obu ciałopaleniu. Leżały w odległości 60 cm. Przestrzeń między nimi z zawartością zabytków. Głębokość 25 cm. Duża ilość ułamków naczyń poprzepalanych, gąbczastych, wśród ułamków popielnicza do połowy ścięta przez plug, grubościenna, ciemno-szara, zdobiona na jednym miejscu pasmem rytych pionowych linii, niedbale umieszczonych. W popielnicy ciałopalenie. Wys. zachowanej części 14 cm, średn. 23 cm. Nr inw. 3383. Ryc. 17, 1.

Ułamki naczyń szarego, chropowatego, prawdopodobnie drugiej popielnicy. Ryc. 17, 2.

Puchar na nóżce, dwustożkowy, z lejkową krawędzią i dużym kolankowatym uchem. Barwa ceglasta. Nóżka na połowie wysokości zwięziona i opasana poziomą listwą. Brzusiec pokryty gęstymi paznokciowymi dołkami. Przewężona szyjka opasana również cienką listwą. Wys. 16,5 cm, średn. 16,5 cm, otw. 14,5 cm, denko 8 cm. Nr inw. 3385. Ryc. 17, 3.

Przepalony przęślik. Średn. 5,5 cm, grub. 2,5 cm. Porowaty. Ryc. 17, 4.

Nóż z ułamanym trzonkiem. Dł. 13 cm, szer. 2 cm. Nr inw. 3386. Ryc. 17, 5.

Żelazny pręt z profilowaną kulistą główką i okrągłą tarczką w drugim końcu. Dł. 9,9 cm, grub. 0,5 cm. Nr inw. 3386. Ryc. 17, 6a.

Żelazny pręt identyczny z poprzednim. Dł. 9,8 cm, grub. 0,7 cm. Nr inw. 3386 (Tarczka odpadła). Ryc. 17, 6b.

Sprężyna od zamka. Dł. 6,6 cm (ułamana). Nr inw. 3386. Ryc. 17, 7.

Żelazne okucie blaszane od zamka. Dł. 6,5 cm, szer. 2,5 cm, ze stopami brązu. Nr inw. 3386. Ryc. 17, 8.

Mała fibula żelazna ze sprężynką i długą nóżką. Dł. 3 cm. Nr inw. 3386. Ryc. 17, 9.

Skobelek z podwójnego drutu żelaznego, rodzaj klamry. Dł. 4 cm. Nr inw. 3386. Ryc. 17, 10.

Trzy nity zagięte na odległości 2,5 cm. Główki szerokie, płaskie. Dł. 4 cm. Nr inw. 3386. Ryc. 17, 11a-c.

Nieforemne stopy brązowe i żelazne. Nr inw. 3386.

Przepalony paciorek z białawej masy, żeberkowany. Dł. 1,8 cm. Nr inw. 3386. Ryc. 17, 12.

Grób XXII. Na głębokości 25 cm ukazał się grób jamowy pokryty dużą ilością ułamków naczyń. Średnica jamy wynosiła 35—40 cm. Prócz skorup były tam drobne polne kamienie. Z ułamków skleiono następujące naczynia:

Miseczka na pustej, stożkowej nóżce z gliny bez domieszki o krótkiej szyjce i rozchyłnej krawędzi. Szyjka przepasana dwiema równoległymi bruzdami. Wys. 10,7 cm, średn. 14,5 cm. Nr inw. 3387. Ryc. 18, 1a-b.

Podobna miseczka na nóżce. Ułamki. Nóżki brak.

Taka sama miseczka na nóżce. Brak części bocznych. Rys. 18, 2.

Miseczka z wklęsłym dnem. Załom pod szyjką zdobiony dwiema bruzdami, znaczony na przemian szeregiem kropek i ukośnych kresiek. Wys. 6 cm, średn. 14 cm. Nr inw. 3387. Barwa ceglasta. Ryc. 18, 10.

Kubek dwustożkowy, o wydłużonym spodzie i płaskim denku, z dużym półkolistym uchem o grubych ściankach. Wys. 12 cm, średn. 14 cm. Nr inw. 3387. Ryc. 18, 4.

Czareczka z wklęsłym dnem zdobiona w dolnej części pasmami bruzd pionowych. Wys. 4 cm, średn. 10 cm. Nr inw. 3387. Ryc. 18, 5.

Ułamki naczyń przystawkowych, zdobionych pasmami skośnie kreskowanymi, dołkami, bruzdami. Ryc. 18, 3 i 6.

Grocik z tulejką z uszkodzonym końcem ostrza. Dł. 7,5 cm, szer. 1,4 cm. Nr inw. 3387.

Ułamek grubej krawędzi naczyń brązowego, silnie profilowanej. Dł. 4,5 cm, grubość 0,7 cm. Nr inw. 3388. Ryc. 18, 7.

Ostroga z krótkimi ramionami i dużym, stożkowym kolcem. Dł. 5,8 cm, dł. kolca 3 cm. Nr inw. 3388. Ryc. 18, 8.

Okucie z rynienkowato giętej blachy brązowej z występami łączonymi nitami. (dwa ułamki. szer. 0,5 cm. Nr inw. 3388. Ryc. 18, 9.

Główkowate zakończenie brązowego uszka. Nr inw. 3388. Ryc. 18, 11.

Pod wyżej wymienionymi zabytkami znajdowało się ciałopalenie.

Grób XXIII. Na głębokości 45 cm ukazały się ułamki naczyń terra sigillata oraz ułamki czarek na nóżkach wykonanych z delikatnej glinki barwy ceglastej. Czarki zdobione dołeczkami i pasmami ukośnie kreskowanymi. (Ryc. 20, 3-4 i 8). Wszystkie te ułamki wypełniały jamę do spodu otaczając popielnicę, która stała na głębokości 50 cm. Dno grobu sięgało głęb. 70 cm (ryc. 20a).

Popielnica dwustożkowa grubościenna, chropowata, znaczona na brzuscu paznokciowymi dołkami. Zachowana tylko górna część. Średn. 22 cm, otw. 15,5 cm. Gлина zawiera domieszkę żwiru. Wewnątrz było ciałopalenie. Ryc. 20, 1.

Naczynie terra sigillata, zrekonstruowane z przeszło 40 kawałków, przedstawia głęboką misę na pierścieniowatym denku zdobioną łączonymi wypukłymi półkolami otwartymi ku

górze, dołem opartymi na kolistej listwie. W jednym miejscu w rytmikę ornamentu wplata się esowata wypukła listwa. Brzusiec górą zamknięty jest fryzem podwójnych owalnic. Na gładkiej szyjce, zakończonej wałkowatą krawędzią, ukośnie położony stempel prostokątny z majuskułowym napisem: S T A B I (A). Końcowej litery „A“ brak, gdyż brak tej części naczynia. Barwa czerwonawa. Wys. 12 cm, średnica krawędzi 21,7 cm, średn. dna 9 cm. Nr inw. 3390. Ryc. 19 i ryc. 20, 2. W popielnicy, wśród ciepłopalenia znajdowały się dwa kawałki stopionego szkła.

dołowi pokryty rzadkimi rytymi liniami pionowymi i przekreślającymi je liniami poziomymi. Sklejona z ułamków tworzy naczynie o wysokości 23 cm, otw. 19 cm, średn. 23 cm, dno 10 cm. Nr inw. 3391. Ryc. 21, 1.

Głęboka miska na nóżce z płaskim dnem, z czystej gliny, z górnym załomem i rozchylną krawędzią, bez ornamentu. Wys. 9,5 cm, otw. 16,5 cm, dno 6,5 cm. Nr inw. 3391. Ryc. 21, 3.

Duża waza na nóżce cylindrycznej wewnątrz pustej, z płaskim dnem, z wyodrębnioną, krót-



Ryc. 21. Lachmirowice, pow. inowrocławski. Zawartość grobu XXIV. Rys. 1—2 w $\frac{1}{6}$, rys. 3, 9 i 12—13 w ok. $\frac{1}{6}$, reszta w $\frac{1}{6}$ w. n. — Fig. 21. Lachmirowice, distr. d'Inowrocław. Contenu de la tombe no XXIV. Nos. 1—2 en $\frac{1}{6}$, no 3, 9 et 12—13 en env. $\frac{1}{6}$, le reste en $\frac{1}{6}$ gr. nat.

Dwustożkowy prześlik z wklęsłymi podstawami zdobiony po obu stronach załomu rytą linią poziomą. Wys. 3 cm, średn. 4 cm. Nr inw. 3390. Ryc. 20, 5.

Nóż wąski z grzbietem opadającym ku ostrzu. Dł. 10 cm, szer. 1,1 cm. Nr inw. 3390. Ryc. 20, 7.

Ułamek gwoźdźca z wypukłą główką. Dł. 3 cm. Nr inw. 3390. Ryc. 20, 6.

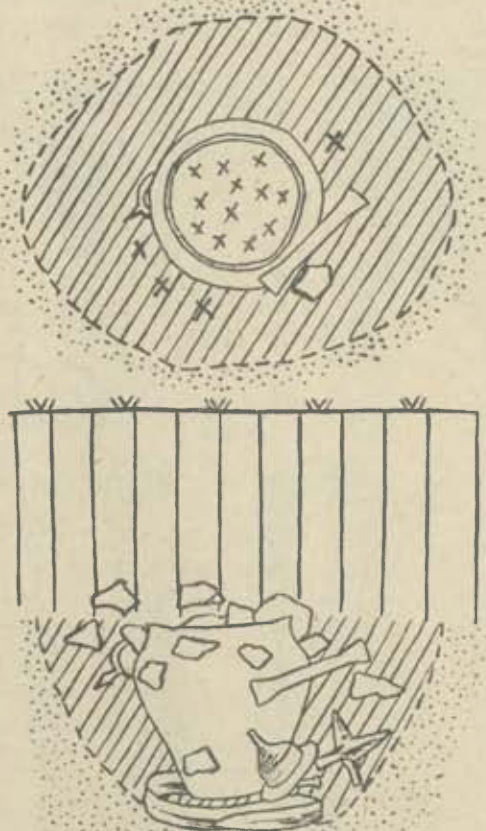
G r ó b X X I V (ryc. 21a). W głęb 30 cm jama grobowa, wypełniona z wierzchu licznymi skorupami, pod nimi popielnica brunatno-szara, górą wybrzuszona, szerokootworowa, z lekko rozchylną krawędzią. Brzusiec od załomu ku

ką szyjką i nieco wychyloną krawędzią. Dolna część nóżki otoczona poziomą listwą wypukłą, od nasady szyjki do nóżki pokrywa brzusiec sześć pasem starannie wykonanych bruzd. U nasady szyjki dwie bruzdy poziome, także bruzda biegnie pod krawędzią. Trzy kolankowate uszka przechodzą dołem w okrągłe guzy o powierzchni wklęsłej. Uszka obrzeżone dołem wiszącymi kątami z podwójnych bruzd zdobionych z zewnętrznej strony ukośnymi kreskami, jak frędzelkami. Barwa ceglasta. Wys. 20 cm. Otw. 25,5 cm, denko 10,5 cm, Nr inw. 3391. Ryc. 21, 2.

Ułamki czarek i naczyń na nóżce, barwy ceglastej i czarnej.

Obok popielnicy leżał imacz od tarczy duży z półkolisto rozszerzonymi końcami, z rynienkowato giętym uchwytem. W końcach imacza tkwi po jednym nicie. Dł. 22,5 cm, szer. końcy 7,5 cm. Nr inw. 3391. Ryc. 21, 13.

Półkolista żelazna sprzączka płasko sklepana z kolcem, dł. 3,6 cm, szer. 2,5 cm. Nr inw. 3391. Ryc. 21, 4.



Rys. 1a Lachmirowice, pow. inowrocławski. Plan i przekrój gr. XXIV. — Fig. 21a. Lachmirowice, distr. d'Inowrocław. Plan et coupe de la tombe no. XXIV.

Półkolista żelazna sprzączka (uszkodzona) z kolcem. Dł. 2,5 cm, szer. 2,5 cm. Nr inw. 3391. Ryc. 21, 5.

Okucie blaszane z brązu, we dwoje zgięte, z dwoma żelaznymi czworograniastymi nitami łączącymi blaszki. Dł. 4,5 cm, szer. 3,3 cm. Nr inw. 3391. Ryc. 21, 14.

Ułamek blachy żelaznej z dwoma nitami. Dł. 4,9 cm, szer. 4 cm. Nr inw. 3391. Ryc. 21, 6.

Ostroga żelazna ze stożkowatym kolcem i wypukłym guzkiem na końcu ramienia (drugie ułamane). Guzek pokryty podłużnymi pręgami, podstawę do połowy obwodu otacza poziome żeberko. Dł. ramienia 7,5 cm. Nr inw. 3391. Ryc. 21, 8.

Umbo z szeroką krawędzią, cylindrycznym kołnierzem i stożkowatym sklepieniem, zakończonym krótkim kolcem. W połowie krawędzi tkwią trzy żelazne nity. Ryc. 21, 9. Średnica runda 16,8 cm, średn. wnętrza 10 cm, wys. 10,5 cm. Nr inw. 3391.

Obok umba tkwił nóż, osadzony pionowo trzonkiem w ziemi. Dł. 10 cm, szer. 1,5 cm. Nr inw. 3391. Ryc. 21, 11.

Przy umbie leżały dwa groty oszczepów: a) krótki szeroki z żeberkiem i nitom w tulejce. Dł. 14 cm, szer. 3,9 cm. Ryc. 21, 10a.

b) z żeberkiem, dł. 11,5 cm, szer. 2,7 cm, w tulejce nit. Ryc. 21, 10b. a b) Nr inw. 3391.

Pod umbem miecz żelazny obosieczny, zgięty we troje. Rękojeść zakończona rombowa tarczką poziomą. Długość rękojeści 11 cm, szer. 1 cm, gr. 0,6 cm. Długość klingi 60,5 cm, szer. przy rękojeści 4,8 cm, w końcu 4 cm. Nr inw. 3391. Ryc. 21, 12.

Żelazny nit pochodzi z ułamanej krawędzi umba (Było więcej niż 3 nity) Ryc. 21, 7.

Miecz spoczywał na calcu pod popielnicą.

Ułamek blachy brązowej, zdobionej punktami wybijanymi (ryc. 21, 15).

Grób XXV. Zniszczony. Na głębokości 25 cm znajdowały się ułamki naczyń przystawkowych, jak czareczek i naczyń na nóżce, z czystej gliny, wśród nich ułamki naczynia terra sigillata, starannie wykonanego (ryc. 22, 1-5). Na ułamkach w medalionie liść winogronowy (ryc. 22, 2), niżej postać lwa (ryc. 22, 5), na innym duży napis, niestety nie cały i w pół liter przełamany: IANN... (ryc. 22, 3). Na powierzchni ślady starannej obróbki oraz żywa korallowa barwa. Nr inw. 3392.

Grób XXVI. Zniszczony. Na głębokości 25 cm natrafiono na ułamki naczyń gładzonych, starannie wykonanych (ryc. 23) m. in. naczyń na nóżce, czareczek (ryc. 23, 3 i 5) oraz naczyń dużego, zdobionego meandrem z głęboko rytych linii podwójnych, wypełnionych na przemian dołkami i ukośnymi kreskami (ryc. 23, 2). Wśród nich na uwagę zasługuje pionowe listwowe ucho. Nr inw. 3393. Ryc. 23, 8.

Grób XXVII (ryc. 24a). W głęb. 25 cm ukazały się ułamki kubka z kolankowatym uchem, oraz ułamki małych naczyń przystawkowych,



Ryc. 22. Lachmirowice, pow. inowrocławski. Ułamki naczyń wytłaczanych (terra sigillata). z gr. XXV. $\frac{3}{11}$ w. n. — Fig. 22. Lachmirowice, distr. d'Inowrocław. Fragments de vases en terre sigillée de la tombe no XXV. $\frac{3}{11}$ gr. nat.

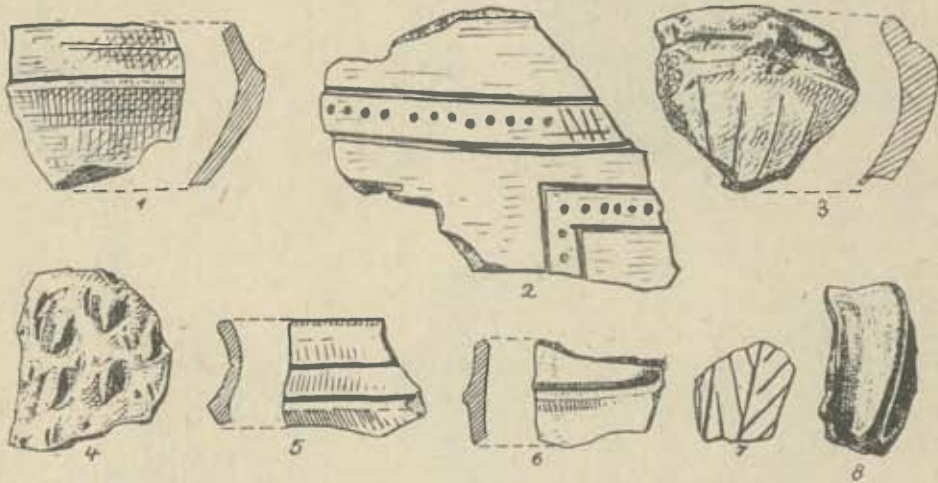
pod nimi zaś popielnica dwustożkowa, górą wybrzuszona, o powierzchni szarej, obwazywanej poniżej załomu, a przy otworze czarnej, gładzonej. (ryc. 24, 1). Wewnątrz ciałopalenie. Wysokość 21 cm, średn. 26 cm, otw. 21 cm, dno płaskie, gładzone 12 cm. Nr inw. 3394.

Kubek z wyodrębnionym dnem, dwustożkowy, górą wybrzuszony, zaopatrzony w duże, kolankowate ucho. Brzusiec pokryty siatką ukośnych bruzd. Barwa ceglasta. Wys. 12 cm, średn. 14 cm, otw. 13 cm, dno 6,5 cm. Nr inw. 3394. Ryc. 24, 2.

Pucharek na nóżce dołem rozszerzonej, otoczonej na obwodzie listwą o górnym załomie, zdobiony na szyjce dwiema równoległymi bru-

wały się w sporej ilości pod dnem popielnicy. Wewnątrz ciałopalenie zmieszane z ziemią i kamieniami. Popielnica spoczywała na calcu, 70 cm od powierzchni.

Popielnica wazowata o ostrym górnym załomie i nieco na zewnątrz odchylonej krawędzi. Powyżej załomu biegnie pozioma, podwójna linia, wypełniona grupami ukośnych kresiek o zmiennych kierunkach. Na pochylonej szyjce dwa zachowane (pierwotnie było ich trzy) ucha taśmowe o rozszerzonych listwowych podstawach. Naczynie zewnątrz i wewnątrz czernione i gładzone. Podstawa dna płaska, rozszerzona. Wys. 20,5 cm, średn. 31,5 cm, otw. 28 cm, dno 11,5 cm. Nr inw. 3396. Ryc. 25.



Ryc. 23. Lachmirowice, pow. inowrocławski. Zawartość grobu XXVI. $\frac{1}{4}$ w. n.
— Fig. 23. Lachmirowice, distr. d'Inowrocław. Contenu de la tombe no XXVI.
 $\frac{1}{4}$ gr. nat.

zdami. Wys. 10,5 cm, otw. 12 cm, denko 6,7 cm. Nr inw. 3394.

Ułamki przepalonych mis i czarek zdobionych ornamentem ukośnych kresiek.

Obok popielnicy leżało okucie (ucho) wiadra brązowego w postaci główki amorka, otoczonej od dołu półkołem skrzydlatym, na głowie krążek z otworem dla kabłąka. Średn. 6 cm, wys. wraz z uszkiem 6 cm. Nr inw. 3395. Ryc. 24, 4.

Pałeczek brązowy półkolisty, zwięzający się ku esowato zagiętym końcom o stożkowatych główkach. Do jednego końca uczepiona blaszka brązowa. Średn. 6×7 cm, grubość 0,7 cm. Nr inw. 3395. Ryc. 24, 3.

Ułamek sztabki białego metalu, dość lekki (cyna, srebro?). Dł. 4,5 cm, gr. 0,4 cm.

Stopy brązowej blachy, oraz naczynia brązowe o grubych krawędziach. Nr inw. 3395.

Ułamek grzebienia kościanego. Nr inw. 3395.

Grób XXVIII. Na głębokości 40 cm od powierzchni ukazała się czarna, duża popielnica dwustożkowa o trzech uchach, otoczona spalonymi uławkami naczyń glinianych, stopami brązu i szkła. Placki stopionego brązu znajdo-

Ułamki przepalonych naczyń. Nr inw. 3397.

Duże płyty stopów brązu, wśród nich rozłamana na dwie połowy i stopiona kolista tarcza brązowa z dwoma okrągłymi otworami. Średnica 6,5 cm, grubość 3 mm. Nr inw. 3397.

Grób XXIX. Uszkodzony. Na głębokości 30 cm ukazała się popielnica szara w dolnej części tylko zachowana, barwy szarej, pokryta ukośnym liniowaniem na brzuscu. Powierzchnia chropowata, kształt popielnicy przypuszczalnie dwustożkowy. Nr inw. 3398. Ryc. 26, 1.

U stóp popielnicy od strony południowej prześlik dwustożkowy, z wklęsłymi podstawami, barwy ceglastej. Wys. 3 cm, średn. 3,5 cm. Nr inw. 3397. Ryc. 26, 3.

Od strony północnej leżał drugi prześlik dwustożkowy, spłaszczony, barwy brunatnej, bogato zdobiony. Średn. 3,5 cm, wys. 1,4 cm. Nr inw. 3397. Ryc. 26, 2.

W popielnicy okucie blaszane żelazne, soczewkowate z jednym końcem ułamanym, nitem u wierzchołka oraz z otworami do nitów. Dł. 6 cm, szer. 2,3 cm. Nr inw. 3398. Ryc. 26, 4.

Ułamek sprężynki od zamka. Dł. 5 cm. Nr inw. 3398. Ryc. 26, 5.

Stopione szkło bezbarwne. Nr inw. 3398.

Grób XXX (uszkodzony, ryc. 27a) W głęb. 25 cm natrafiono na popielnicę bez dna, przewróconą do góry dnem, obstawioną u spodu drobnymi kamieniami płaskimi. Naczynie barwy szarej, na powierzchni chropowate, białaste, z krótką szyjką wgiętą, gładzoną, u nasady wyodrębnioną ostrym wcięciem; takie samo

waniem poprzecznym. Ramiona szerokie, zakończone guzkami (jeden okrągły, drugi podłużny) w środkowej części pod nasadą kolca haczyk. Dł. kolca 11 cm, średn. 2,5 cm, nr inw. 3399. Koniec kolca ułamany. Ryc. 27, 3a.

Kolec drugiej identycznej ostrogi, rozplaszczony. Dł. 12 cm. Nr inw. 3399. Ryc. 27, 3b.

Miecz żelazny, we troje zgięty, obosieczny, środkiem nieco wgłębiony. Wzdłuż ostrza biegną dwie ryte linie. Rękojeść zakończona okrągłą



Ryc. 24. Lachmirowice, pow. inowrocławski. Zawartość grobu XXVII. Rys. 1 w $\frac{2}{11}$, rys. 2 w $\frac{4}{11}$, rys. 3—4 w $\frac{3}{11}$ w. n. Fig. 24. Lachmirowice, distr. d'Inowrocław Contenu de la tombe no XXVII. No 1 en $\frac{2}{11}$, no 2 en $\frac{4}{11}$, nos 3—4 en $\frac{3}{11}$ gr. nat.

wcięcie na połowie jej wysokości. Średn. 24 cm, otw. 23,5 cm, wys. 1,5 cm. Nr inw. 3399. Ryc. 27, 2. Wewnątrz ciepłopalenie.

Obok popielnicy znajdowały się ułamki naczyń przepalonych od ognia m. in. ułamki „terrae sigillatae“ z wyobrażeniem postaci ludzkich, gęsto obok siebie ustawionych. Nr inw. 3399. Ryc. 27, 1 i 7—8.

Rynienkowate okucie z cienkiej blachy brązowej, umocnione poprzecznymi taśmami spajany nitami Nr inw. 3399. Ryc. 27, 5—6.

Przy krawędzi popielnicy ostroga żelazna, połączona rytualnie z dużym kolcem, wewnątrz pustym, zdobionym na powierzchni żeberkowaniem podłużnym, ujętym górami i dołem żebro-

tarczka oraz gałką. Dł. rękojeści 17,5 cm, szerokość przy klingie 1,7 cm. Dł. klingi 68 cm, szerokość przy rękojeści 4,2 cm, przy końcu 3 cm. Nr inw. 3399. Ryc. 27, 9.

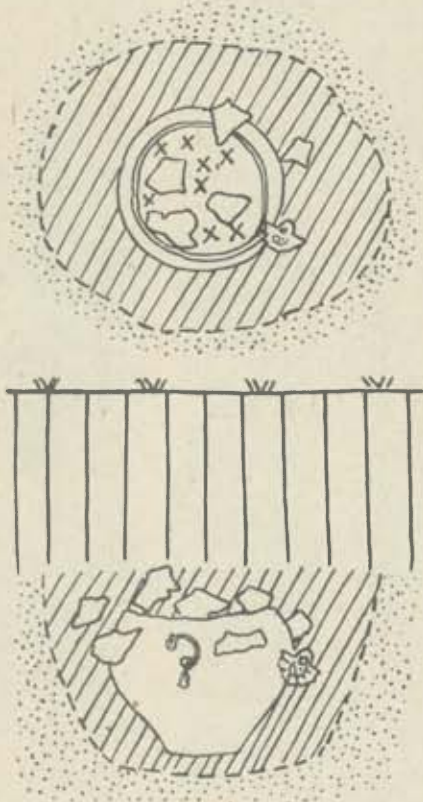
Grot oszczepu z ośmioboczną tulejką zaopatrzoną w nit, z ostrym i wyraźnym żeberkiem na całej długości ostrza. Dł. 26,3 cm, szer. 4 cm. Nr inw. 3399. Ryc. 27, 4.

Zawieszka od miecza, żelazna, zwężająca się ku końcowi, z dwoma guzami w środkowej części (płaska część ułamana). Nr inw. 3399.

W bliskiej odległości grobu natrafiono na ułamki terrae sigillatae, zapewne porozciągane wskutek głębokiej orki.

Grób XXXI (ryc. 28a). W głęb. 25 cm znajdował się grób popielnicowy, przykryty ułamkami naczyń przystawkowych, obstawiony drobnymi kamieniami.

Popielnica dwustożkowa toczona na kole, o cienkich ściankach barwy czarnej, z szarawym odcieniem. Dno pierścieniowate, płaskie, krawędź wałkowata. Górna część brzuśca zdobiona lekko zaznaczonymi, dużymi, stojącymi trójkątami, wypełnionymi ukośnymi kreskami. Ścianki naczynia cienkie z czystej glinki bez domieszki. Wys. 12 cm, średn. 24 cm, wys. szyjki 7 cm. Nr inw. 3400. Ryc. 28, 1.



Rys. 24a. Lachmirowice, pow. inowrocławski. Plan i przekrój gr. XXVII. — Fig 24 a. Lachmirowice, distr. d'Inowrocław. Plan et coupe de la tombe no. XXVII.

Obok popielnicy znajdowało się kilka ułamków naczyń przystawkowych (ryc. 28, 3) oraz sprzączka żelazna od pasa, z okuciem. Ramka z okrągłego drutu. Wymiary: 3 cm × 1,2 cm. Okucie 2,8 × 2 cm. Nr inw. 3400. Ryc. 28, 2.

Grób XXXII (ryc. 29a). W głęb. 30 cm natrafiono na popielnicę ustawioną na małych kamieniach. Popielnica dwustożkowa z lekko zwężoną szyjką i odchyloną krawędzią. Na załomie trzy symetrycznie rozmieszczone prostokątne guzy. Barwa ziemista z jaśniejszą plamą od wypału. Wys. 11,5 cm, średn. 20 cm, otw. 18,5 cm. Dno płaskie 12 cm. Nr inw. 3401. Ryc. 29, 1.

Wśród ciałopalenia (drobne kości dziecięce) znajdowały się 2 grociki żelazne o płaskich ostrzach z lekko zaznaczonymi żeberkami, z tulejkami niedokutymi. a) Dł. 13 cm, szer. 2,3 cm, (ryc. 29, 4); b) dł. 10 cm, szer. 1,7 cm. Nr inw. 3401. Ryc. 29, 3.

Trzy płytki grzebienia kościanego, oraz ułamek okładki zdobionej okami z potrójnych kół współśrodkowych. Nr inw. 3401. Ryc. 29, 2a—b.

Grób XXXIII. Znajdował się na głębokości 25 cm. Całkowicie zniszczony. Pozostałość to kilka ułamków naczyń przystawkowych, oraz pierścieniowate dno naczynia toczonego na kole, barwy jasno-szarej. Nr inw. 3402. Ryc. 30.

Grób XXXIV (ryc. 31a). W głęb. 25 cm znajdowała się popielnica dwustożkowa z wgiętą szyjką i rozchyloną krawędzią. Powierzchnia chropowata barwy szarej z ceglastymi nalotami. Ścianki grube z domieszką żwiru. Wys. 18 cm, średn. 25 cm, otw. 16,5 cm, dno 10 cm. Nr inw. 3403. Ryc. 31.

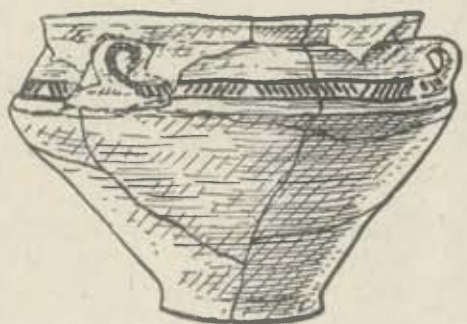
Obok popielnicy i wśród ciałopalenia ułamek naczyń przystawkowych, niektóre przepalone. Ułamek naczynia z pierścieniowatym dnem. Dno naczynia z delikatnej glinki, z przyklejoną przepaloną masą białego szkła. Ułamek dna pierścieniowatego, dolna część brzuśca z pionowymi rytymi bruzdami. Nr inw. 3403.

Klamra żelazna z taśmy o zastrzonych końcach, zgiętych pod kątem prostym. Dł. 12 cm, szer. 7 mm, gr. 2 mm. Nr inw. 3403.

Obok popielnicy utkwiony był pionowo nóż żelazny z wcięciem od strony ostrza. Trzonek ułamany. Dł. 8,5 cm, szer. 1,5 cm. Nr inw. 3403.

Grób XXXV. Zniszczony. Zachowała się jedynie dolna część popielnicy chropowatej barwy szarej, w niej garstka ciałopalenia.

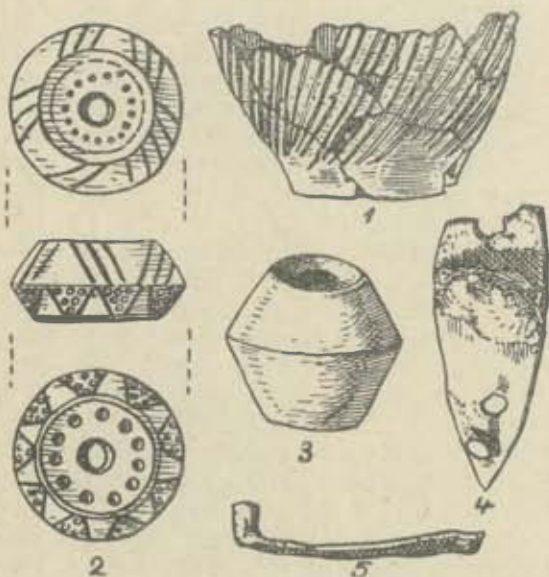
Ułamki naczyń przystawkowych z delikatnej glinki, barwy ceglastej i jasno-szarej, pierścieniowate dno naczynia toczonego na kole, (średn. 5,8 cm). Ułamek naczynia zdobionego wypukłą listwą między dwiema głębokimi bruzdami. Po obu stronach listwy pasma ukośnych kresek, tworzących trójkąty zamknięte trójkątnymi lub rombokatymi dołkami. Nr inw. 3403. Ryc. 32.



Ryc. 25. Lachmirowice, pow. inowrocławski. Popielnica z grobu XXVIII. Ok. 1/2 w. n. — Fig. 25. Lachmirowice, distr. d'Inowrocław. Urne de la tombe no XXVIII. Env. 1/2 gr. nat.

Grób XXXVI. Na głębokości 30 cm natrafiono na dużą czarną popielnicę, otoczoną potłuczonymi przystawkami, znajdującymi się przy jej szyjce. Wys. popielnicy 24 cm, średn. 37 cm, otw. 24 cm. Jest to naczynie baniaste z szyjką ku wnętrzu pochyloną i krawędzią prawie pionową. Powierzchnia gładzona, barwa czarna. Nr inw. 3405. Ryc. 33, 1.

Ułamki gładkich naczyń na nóżkach (ryc. 33, 5—6 i czarek (ryc. 33, 2—3), niektóre przepalone i pokryte szklivem. Pewna ilość ułamków znajdowała się wewnątrz popielnicy, jak-



Ryc. 26. Lachmirowice, pow. inowrocławski. Zawartość grobu XXIX. Rys. 1 w $\frac{1}{6}$, reszta w $\frac{2}{6}$ w. n. — Fig. 26. Lachmirowice, distr. d'Inowrocław. Contenu de la tombe no XXIX. No 1 en $\frac{1}{6}$, le reste en $\frac{2}{6}$ gr. nat.

by przymocowaną wciśniętą. Brzegi popielnicy pozałamywane do wnętrza. Na szyjce ślad małego uszka. Nr inw. 3405.

Wewnątrz wśród ciałopalenia liczne brązy i przedmioty żelazne: Dno brązowego kociołka z częścią skośnie karbowanego brzuśca, znacznie współśrodkowymi kołami obiegającymi dno. Średn. 13,5 cm. Ryc. 33, 7a-b.

Liczne ułamki tegoż kociołka powyginane i stopione. Nr inw. 3406.

Część krawędzi tegoż kociołka brązowego. Nr inw. 3406. Ryc. 33, 7c.

Dwa ułamki taśmy z blachy brązowej z utkwionymi nitami o półkulistych główkach. Wzdłuż krawędzi biegną punktowane linie, środkowe pole zdobią ukośne punktowane linie, pojedyncze lub skrzyżowane. Dł. 18 cm, szer. 3 cm. Nr inw. 3406 (prawdopodobnie okucie kasetki).

Ułamek pałaka od kociołka o zwężonych końcach czworograniastych. Na powierzchni znac-

skrety około własnej osi. Dł. zachowanych ułamków 34,5 cm, średnica 1 cm. Nr inw. 3407. Ryc. 33, 12.

Pałaczek brązowy z końcami esowate zgiętymi. Kulkowe zakończenia odłamane. Średnica 9 cm \times 4 cm, grub. 0,7 cm. Nr inw. 3407. Ryc. 33, 9.

Klucz żelazny od kasetki utkwiony w otworze prostokątnej blachy żelaznej, w której tkwią 3 nity. Jeden narożnik blachy z nitom ułamany. Wymiary okucia: 8 cm \times 5,6 cm. Obok otworu, w którym tkwi klucz jest drugi identyczny otwór. Ryc. 33, 10.

Klucz haczykowany z płaskiej sztabki zgiętej w końcu w uszko. Dł. 17,7 cm, szer. 0,9 cm, gr. 0,5 cm. Nr inw. 3406.

Nóż żelazny obustronnie wcięty. Przy ostrzu na trzonku owalna skuwka brązowa. Dł. 10,5 cm, szer. 1,5 cm. Nr inw. 3407. Ryc. 33, 20.

Taśma żelazna z utkwionym nitom, łukowato zgięta ze śladami kucia na wklęsłej stronie. Dł. 13,8 cm, szer. 1,7 cm, gr. 0,2 cm. Nr inw. 3407. Ryc. 33, 21.

Dwie równe podwójne taśmy żelazne łączone nitami. Dł. a) 5,2 cm, szer. 9 mm, b) 5,4 cm, szer. 8 mm. Nr inw. 3407. Ryc. 33, 14a—b.

Cztery klamry żelazne o końcach zwężonych, podwójnie zgiętych. a) 12,5 cm (zgięta 6,5 cm), szer. 0,6 cm; b) 15,5 cm (zgięta 6 cm), szer. 0,7 cm; c) 9 cm (zgięta 3,5 cm), szer. 5 cm; d) 13,5 cm (zgięta 6 cm), szer. 0,7 cm. Nr inw. 3407. Ryc. 33, 15a—d.

Ułamki sprężyny zamka. Nr inw. 3407.

Ułamki klamerek żelaznych. Nr inw. 3407.

Klamerka żelazna zgięta w kształcie litery T z odgiętymi na zewnątrz końcami, podobna do spłaszczony omegi. Dł. 2,4 cm, szer. 0,7 cm. Nr inw. 3407. Ryc. 33, 11.

Dwa nity żelazne z półkulistymi pustymi główkami. a) zgięty na długość 1,8 cm, b) zgięty na długość 1,4 cm. Nr inw. 3407. Ryc. 33, 8a—b.

Kolista sprzączka żelazna od pasa z jednolitej taśmy czworograniastej, zdobiona nacięciami na wierzchniej krawędzi. Koniec kolca zgięty, dopasowany do ramki. Wymiary: 3 cm \times 2,6 cm. Nr inw. 3406. Ryc. 33, 26.

Wśród ciałopalenia znajdowały się ułamki dwóch naczyń „jezowatych“, które po sklejeniu przedstawiają się następująco:

a) Jajowaty kubek toczony na kole z jasnoszarej, szorstkiej glinki. Denko wyodrębnione, brzusec pokryty w górnej części trzema rzędami guzków biegnącymi poziomo. Krawędź na zewnątrz wywinięta. Duże ucho w przekroju czworoboczne, z wklęsłą górną powierzchnią. Powierzchnia pokryta w górnej części zieloną polewą. Wys. 9,5 cm, średn. 9 cm, otw. 7,5 cm, dno 3 cm. Ryc. 33, 17.

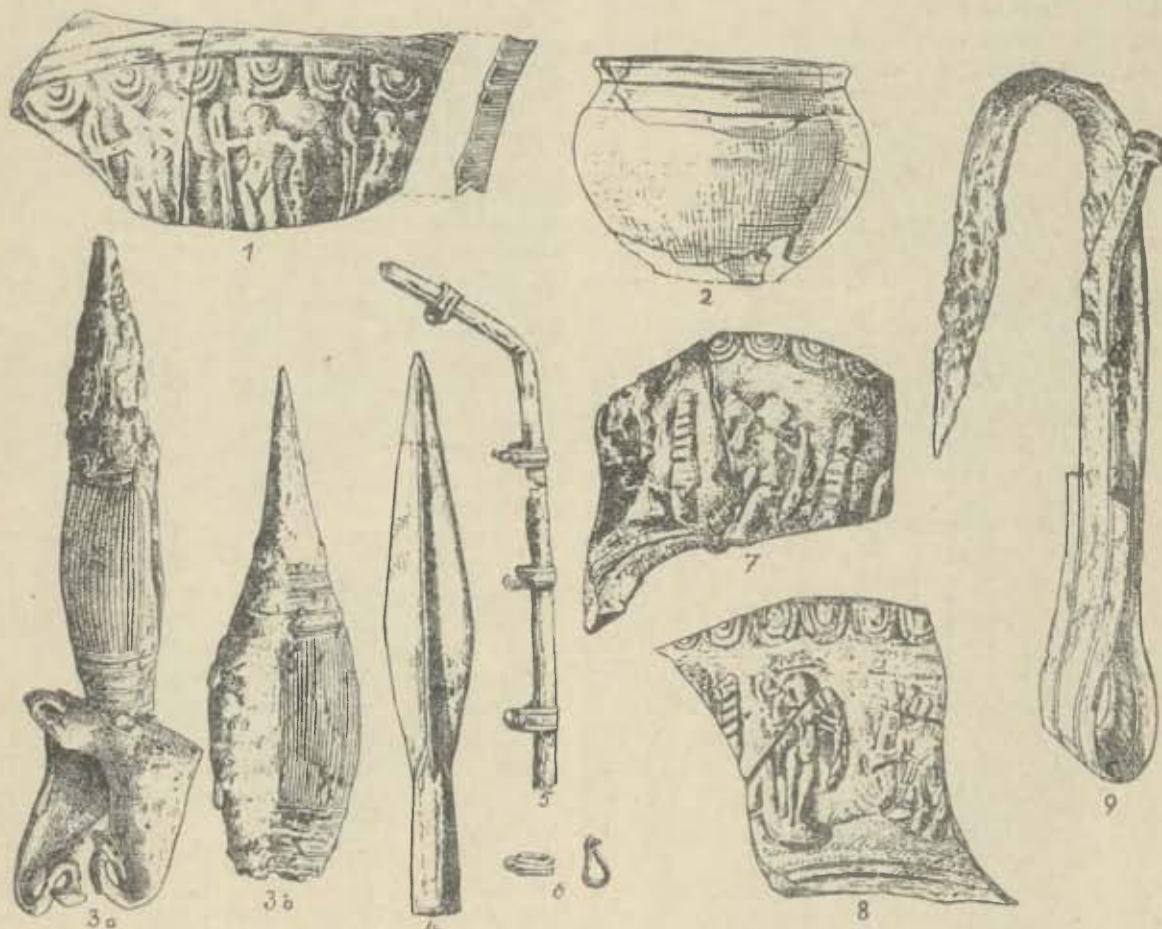
b) Jajowaty kubek, toczony na kole z dwoma uchami esowatymi o powierzchni szorstkiej, pokryty na górnej powierzchni brzuśca trzema rzędami guzków skierowanych ku górze. Kra-

wędź ukośnie w górę rozchylona. Dna brak, powierzchnia szara z plamami zielonawej polewy. Wysokość zachowanej części 8,5 cm, średn. 9 cm, otw. 6,5 cm. Nr inw. 3405. Ryc. 33, 22. Wysokość zachowanej części 8,5 cm, śr. 9 cm, otw. 6,5 cm. Nr inw. 3405. Ryc. 33, 22.

Ułamki przęślika dwustożkowego, przepalone. Barwa i miękkość kredy. Nr inw. 3405.

Stopiona w ogniu fibula z podwiniętą nóżką, stożkowata w przekroju rynienka brązowa (ryc. 33, 19), wł. kolistej taśmy brąz. z nitom (rys. 33, 13), haczykowate i stożkowate zakończenia pałaków, nieforemne stopy brązowe. Nr inw. 3407.

Ułamki grzebienia kościanego kształtu półkolistego z jednolitej płytki, zdobionej ponad ząbkami poziomą listwą wypukłą. W jednym



Ryc. 27. Lachmirowice, pow. inowrocławski. Zawartość grobu XXX. Rys. 1, 4 i 9 w ok. $\frac{2}{7}$ rys. 2 w $\frac{1}{4}$, reszta w $\frac{3}{4}$ w. n. — Fig. 27. Lachmirowice, distr. d'Inowrocław. Contenu de la tombe no XXX. Nos. 1, 4 et 9 en env. $\frac{2}{7}$, no 2 en $\frac{1}{4}$ le reste en $\frac{3}{4}$ gr. nast.

Brązowy skobelek z rozszczepionymi końcami. Dł. 2,2 cm, szer. 0,5 cm. Nr inw. 3407. Ryc. 33, 25.

Okucie pasa z okrągłego drutu żelaznego zgiętego jak litera U z kolisto rozplaszczonymi końcami i utkwionymi w nich nitami. Wymiary: 2 cm × 2,7 cm. Ryc. 33, 23.

Ułamki igły żelaznej z ułamanym uchem. Dł. 5,5 cm, średn. 0,2 cm. Nr 3407.

Okucie końca pasa z płaskiej żelaznej sztabki, której jeden koniec rozdwojony łączony nitom, drugi zakończony kolistą płaską główką, karbowaną na krawędzi. W połowie długości po dwa nacięcia na krawędzi. Dł. 6,5 cm, rozszerzony koniec 1 cm. Nr inw. 3407. Ryc. 33, 18.

końcu otworek od poprzecznego nitu brązowego. Dł. 8 cm, szer. 2,6 cm. Nr inw. 3407.

Jama grobowa sięgała do calca, jej średnica wynosiła 45 cm.

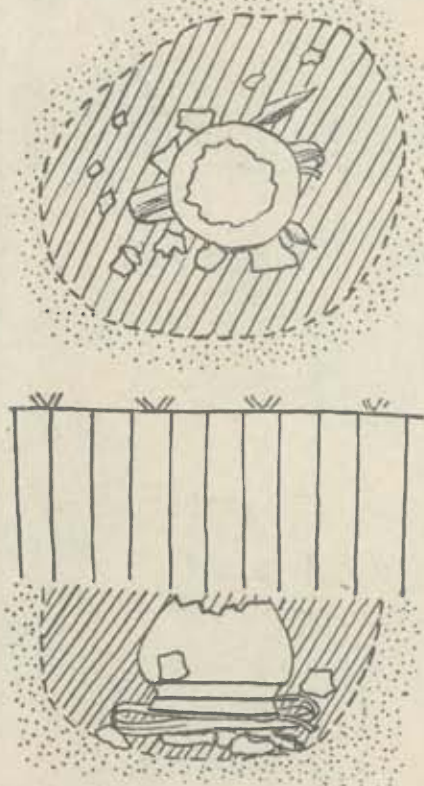
Grób XXXVII. Zniszczony, znajdował się na głębokości 30 cm. Popielnica zachowana w dolnej części, chropowata, barwy szarobrunatnej (ryc. 34, 1), zawierała ciepłopalenie. Nr inw. 3408. Wewnątrz znajdowały się dwie równe fibule brązowe o szerokich esowato wygiętych kabłakach, zdobionych w górnej części kabłaków podwójnymi liniami podłużnymi, biegnącymi wzdłuż przy krawędziach oraz środkiem. Wpoprzek kabłaków umieszczone są półkoliste grzebyki. Grzbietem dolnej części ka-

błaka biegnie podłużne żeberko, brzegami linie. Nóżka długa. Sprężyna wraz z kolcem żelazna. Długość: a) 3,3 cm, b) 3,5 cm. Szer. kabłąków u obu 1,7 cm. Ryc. 34, 2a—c.

Nóż żelazny obustronnie wcięty. Dł. 12,4 cm, szer. 2 cm. Nr inw. 3408.

Analiza materiału

Ceramika. Materiał ceramiczny cmentarzyska lachmirowickiego odznacza się bogactwem form i techniki, cechami wynikłymi z pochodzenia czasowego i terytorialnego. Z frag-



Rys. 27a. Lachmirowice, pow. inowrocławski. Plan i przekrój gr. XXX. — Fig. 27a. Lachmirowice, distr. d'Inowrocław. Plan et coupe de la tombe no XXX.

mentów wydobytych z grobów nie dało się wielu naczyń wykleić, gdyż palenie zwłok odbywało się zapewne poza obrębem cmentarzyska, wskutek czego nie zawsze całkowita zawartość stosu dostawała się do grobu, jednak zdołano zrekonstruować 48 naczyń całych, drugie tyle reprezentują ułamki.

Są one wykonane przeważnie z wolnej ręki. Naczynia toczone na kole należą do importów, o czym niżej będzie mowa. Do wykonania niektórych popielnic używano gliny z domieszką piasku. Mają one grube ścianki, powierzchnię chropowatą, barwa ich ciemno-brunatna. Inne popielnice, gładzone i czernione, powleczone są warstwą delikatnej, czystej gliny. Naczynia przystawkowe barwy brunatnej lub ceglastej wykonane są z reguły z glinki czystej i mają cienkie ścianki.

Ornament starszej ceramiki składa się z linii podwójnych, wypełnionych ukośnymi kreskowaniem i meandrów. Ceramika młodszego okresu zdobiona jest pasmami podwójnych linii wypełnionych zmieniającym się ornamentem kresek lub kropek, żebrowaniem, ornamentem paznokciowym lub siatkowym. Naczynia użyte jako popielnice: 1. Kształtu donicowatego, górą wybrzuszone, zwężające się ku otworowi, z rozchyłoną krawędzią, lub pozbawione krawędzi, bez ucha. Powierzchnia ich chropowata, czasem pokryta ornamentem palcowym lub bruzdowym, górą gładzona, barwy szaro-brunatnej. 2. Wazowate, górą wybrzuszone, z ostrym załomem, zwężające się ku górze, z pionową krawędzią, z trzema kolankowatymi uszkami. Powierzchnia gładzona, czarna. 3. Dwustożkowe, z łagodnym załomem brzuśca w połowie wysokości, z pionową krawędzią. Powierzchnia gładzona i zdobiona w górnej części, barwy czarnej. Małe kolankowate uszka. 4. Dwustożkowe z łagodnym załomem brzuśca w połowie wysokości, o esowatym górnym profilu, z szerokim dnem, bez uch, barwy szarej. 5. Dwustożkowe z niezbyt ostrym załomem brzuśca w połowie wysokości. Na tymże załomie trzy pionowe listewki. Barwy szarej.

Puchary na nóżce. Naczynia te w postaci stożkowatych mis o wyraźnym załomie, ze zwężającą się szyjką i rozchyłoną krawędzią mają po trzy kolankowate uszka lub są bez uch. Nóżki są puste lub pełne, nawet ażurowe. Powierzchnia tych naczyń zdobiona na załomie ukośnym kreskowaniem, ujętym w dwie poziome linie, brzusiec pokryty żebrowaniem pionowym lub kratką. Puchary te głębsze lub płytsze są z reguły wykonane z czystej glinki barwy jasno-brunatnej lub ceglastej. Uszka kolankowate mają nieraz u podstawy rozplaszczony guzy.

Kubki z dużym kolankowatym uchem, donicowate, zdobione są kratką ukośną lub ornamentem paznokciowym. Barwa ceglasta spowodowana jest, być może, powtórным wypaleniem na stosie. Głina z domieszką żwiru.

Miseczki i czarki z częścią dolną w kształcie spłaszczonego odcinka kuli, z silnym załomem, wgiętą szyjką i drobnymi kolankowatymi uszkami, czasem bez uch. Dna zazwyczaj wgięte do środka. Ornament rozmieszczony na brzuścu oraz na załomie, składa się z ukośnych kresek oraz żeberek albo zygzaków. Małe naczynka dwustożkowe lub kuliste, zdobione dołkami lub trójkątami wypełnionymi kropkami.

Gliniane prześlik dwustożkowe zdobione czasem ornamentem gałazkowym, kropkowym, lub nieregularnym kreskowaniem.

Wyżej wymienione popielnice miejscowego pochodzenia, wykonane z wolnej ręki, czarne, gładzone, o profilu dwustożkowym, mają liczne odpowiedniki na ziemiach polskich, występu-

jące w starszym okresie rzymskim. Popielnice garnkowate, szorstkie wraz z naczyniami trzuszynymi, pucharami i kubkami, dadzą się datować na młodszy okres, nie przekraczający III w. n. e., a liczne ich analogie występują na cmentarzysku w Koninie. (Dr B. K o s t r z e w s k i : Cmentarzysko z okresu rzymskiego w Koninie).

Naczynia importowane. Do nich należą zdobione misy z gatunku terra sigillata, barwy koralowej, toczone na kole, wykonane starannie, pokryte ornamentem figuralnym i roślinnym oraz geometrycznym. Pochodzą z 5 gro-

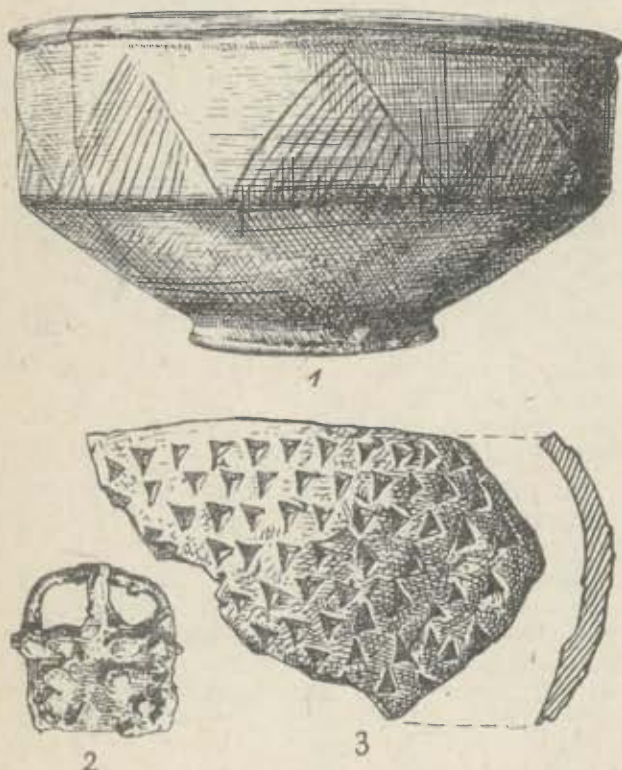


Fig. 28. Lachmirowice, pow. inowrocławski. Zawartość grobu XXXI. Rys. 1 w $\frac{1}{3}$, reszta w $\frac{2}{3}$ w. n. Fig. 28. Lachmirowice, distr. d'Inowrocław. Contenu de la tombe no XXXI. No 1 en $\frac{1}{3}$, le reste en $\frac{2}{3}$ gr. nat.

bów. Niektóre z nich noszą napisy wskazujące na miejsce ich wykonania. Motywy zdobnicze wskazywałyby na warsztaty nadreńskie, a może italskie, jakby na to naprowadzał napis na misie z wyrazem niezupełnym STABIA. Podobne do nich naczynie czarne cienkościenne, zdobione na szyjce zakreskowanymi trójkątami, jest również na kole toczone. Zachowało się w całości. Nie mamy pewności, czy należy ono do naczyń tzw. terra nigra, czy też jest wyrobem rodzimym z Polski południowej.

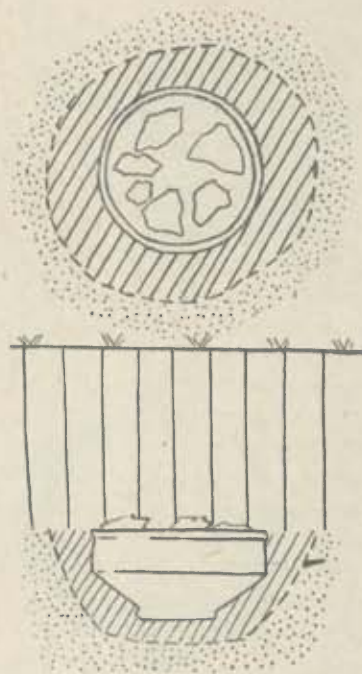
Naczyńka brodawkowate. Są to kubki baniaste z wyodrębnionym dnem z wychyloną krawędzią, jedno- lub dwuuszne, z jasno-szarej,

szorstkiej glinki, cienkościenne, pokryte w górnej części brzuśca trzema poziomymi rzędami brodawek. Naczynia te, toczone na kole, znaleziono w czterech egzemplarzach, z których trzy zrekonstruowano całkowicie lub częściowo. Znajdowały się w grobach kobiecych.

Dzban z uchem, jajowaty, toczony na kole, z delikatnej jasnobrunatnej czystej glinki, posiada ciekawą szyjkę, zakończoną zgrubiałą wywinętą krawędzią, połączoną z brzuścem dość dużym taśmowym uchem. Dno pierścieniowate, wyodrębnione.

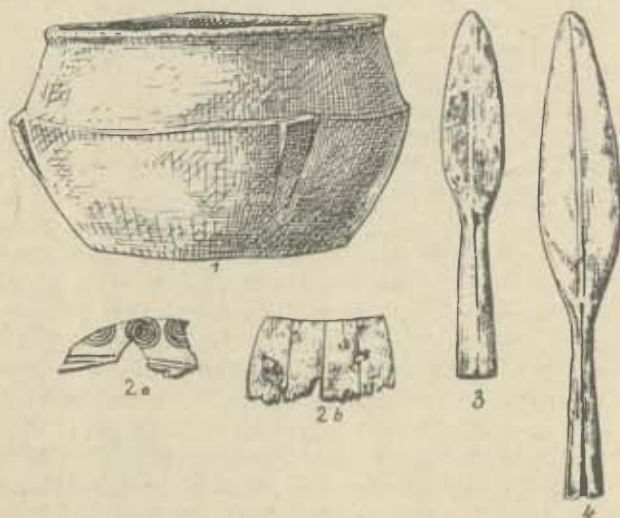
Naczynia toczone na kole występują w zespole zabytków młodszego okresu i wykazują nawiązania kulturowe do zabytków śląskich oraz czeskich. (Chr. P e s c h e k : Die frühwandalische Kultur in Mittelschlesien, J. Filip : Pradzieje Czechosłowacji).

Naczynia brązowe. Należą do nich wiadra (ryc. 24, 4), kociołki (ryc. 33, 7 i 12), misy (Z otchłani wieków 1951, str. 123, ryc. 4, 1, 3 i 14, ryc. 9, 7, ryc. 13, 13, ryc. 18, 7, ryc. 24, 3 i ryc. 33, 9), rondle i cedzidła (Z otchłani wieków 1951, str. 127, ryc. 8, 1—2 i 5). Szczątki naczyń brązowych, znalazły się w 12 okazach w 8 grobach zarówno męskich jak kobiecych. Szczątków kociołka skośnie żłobkowanego dostarczył grób XXXVI. W grobie III znalazły się stopione z sobą dna rondla i należącego doń cedzidła brązowego. W grobie XXII był ułamek brzoju misy brązowej, w grobie XIII i XVII szczątki misy rzadkiego typu (por. Eggers: Der römische Import im freien Germanien tabl. 8.77), a w grobach I, XXVII i XXXVI ucha ruchome od mis prawdo-



Rys. 28a. Lachmirowice, pow. inowrocławski. Plan i przekrój gr. XXXI. — Fig. 28a. Lachmirowice, distr. d'Inowrocław. Plan et coupe de la tombe no. XXXI.

podobnie podobnego typu, grób XXVII zawierał poza tym przyczep z główką amorka, pochodzący od wiadra, zapewne późniejszego od znanych wiader z I w. z Lubieszowa, w pow. gryfińskim lub Gosławic, w pow. opolskim. Do jakich naczyń należą dna z gr. IV (ryc. 2, 15—16), trudno określić. Duża ilość naczyń brązowych odkrytych w Lachmirowicach świadczy o zamożności osób, pochowanych w danych grobach.



Ryc. 29. Lachmirowice, pow. inowrocławski. Zawartość grobu XXXII. Ryc. 1 w $\frac{1}{4}$, reszta $\frac{1}{5}$ w. n. Fig. 29. Lachmirowice, distr. d'Inowrocław. Contenu de la tombe no XXXII. No 1 en $\frac{1}{4}$ le reste en $\frac{1}{5}$, gr. nat.

Fibule: Ogółem zachowanych w całości lub w ułamkach znaleziono osiem egzemplarzy: 2 żelazne, 5 brązowych, 1 srebrną. Najstarszą formą jest żelazna zapinka kolankowata, zachowana ułamkowo (ryc. 17, 9), zaliczona przez Almgrena do gr. V i występująca w końcu starszego okresu rzymskiego.

Zapinka brązowa z drutu, z podwiniętą nóżką, niezupełna, należąca do grupy VI (gr. III), występuje w młodszym okresie rzymskim.

Dwie zapinki brązowe z masywnym kabłąkiem trapezowatym, z jednym grzebieniem i żelaznym kapturem (ryc. 34, 2), zaliczone do grupy II, występują na przełomie II/III wieku.

Podobna, lecz szersza trapezowata zapinka srebrna z oczkami (ryc. 4) o esowatym kabłąku, z żelazną sprężyną pokryta cylindrycznym kapturem, zaliczona jest do tejże samej grupy.

Dwie masywne brązowe zapinki z grzebieniem na główce, z prostokątną szparą w kabłąku (ryc. 9, 2 i 10, 6), zaliczone do grupy V Almgrena, występują na przełomie II/III wieku.

Zapinka żelazna w ułamkach, prawdopodobnie z podwiniętą nóżką, jest analogiczną do tego rodzaju fibul brązowych z młodszego okresu.

Inne ułamki trudne są do datowania.

Ułamek szpili kościanej znaleziono w grobie IV.

Grzebienie kościane, przeważnie w drobnych ułamkach, należą do typu półkolistych, spojonych podłużnymi nitami i są zdobione na powierzchni oczkami.

Sprzączki znajdowały się w grobach męskich i kobiecych. Reprezentują kilka typów: prostokątne ze skuwką i bez skuwki do pasa, prostokątne z dwoma kolcami oraz półkoliste w kilku odmianach, z których na uwagę zasługuje sprzączka z profilowanej sztabki, pokryta na licowej stronie karbami (gr. 36). Brązowa sprzączka złożona z ramy, ośki i kolca oraz okucia pasa, ma wydłużone narożniki. Półkoliste sprzączki są starszego typu, czworoboczne należą do okresu młodszego. Schlesiens Vorzeit in Bild u. Schrift, t. VIII (Jahn).

Okucia pasa, językowate, żelazne w 10 egz. znajdowały się w grobach męskich i kobiecych. Są rozmaitej postaci i należą chronologicznie do obu okresów, wąskie do starszego, rozszerzone do młodszego okresu rzymskiego. Podkowiaste okucia z rozplaszczonymi końcami jak i wąskie językowate znane są ze Śląska oraz Wielkopolski (Peschek: Die frühwandalische Kultur in Mittelschlesien — Zapiski Arch. zes. IV. 1888. — Sulmierzyce).

Uzbrojenie. W skład tego męskiego inwentarza wchodzi miecze, groty oszczepów, okucia tarcz, ostrogi.

Odkryto ogółem 7 mieczy dwusiecznych z zwężonych końcach, oddzielonych od rękojeści pod kątem prostym. Rękojeści dość długie zakończone zazwyczaj tarczkami. Rozmiary ich nie są jednakowe: miecze szersze płaskie o przeciętnej szerokości 5,5 cm, oraz węższe do 4,8 cm. Długość ich bez rękojeści nie przekracza 70 cm. Przekrój poprzeczny daszkowaty, lub z wyniosłościami wzdłuż ostrzy. Tarczki na rękojeściach są kwadratowe, koliste, romboidalne a jeden miecz z gr. 30 zakończony jest tarczką kolistą i gałką, jak miecz z siedleńskiego kurhanu nr VII (Karpińska: Kurhany). Wszystkie miecze są rytualnie zgięte we dwoje lub troje. Leżały z reguły u podstawy grobów.

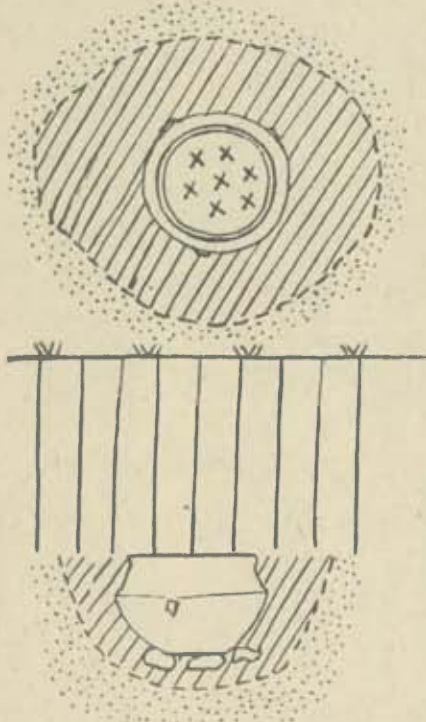
Groty oszczepów. Dadzą się wyróżnić 4 rodzaje: a) groty krótkie o wąskim ostrzu, w przekroju poprzecznym daszkowate, b) groty krótkie, o szerokim ostrzu, z żeberkiem, c) groty długie, smukłe z żeberkami i profilowaną tulejką, d) grot płaski bez żeberka, wiosłowaty.

W jednym tylko grobie (I) znajdowały się zgięte groty żeberkowane, z ośmioboczną tulejką. Niektóre tulejki zdobione są przy ostrzu obrączką. Typologicznie należą one do obu okresów.

Żelazne grociki strzał znaleziono w 4 egzemplarzach. Niektóre mają rozszczepione tulejki, i według Jahn'a występują dopiero w III w. Dwa z wymienionych grocików znaj-

dowały się w grobie dziecięcym wśród ciała palenia, dwa inne znaleziono luźno.

U m b a w liczbie 8 egzempl. należą w przeważającej liczbie do stożkowatych, zakończonych kolcem tępo ściętym, masywnym lub rurkowatym. Są przeważnie uszkodzone, z nitami o płaskich lub kulistych główkach. Ostatnie przymocowane są do otoku półkulistego umba z grobu III. Wszystkie według J a h n a zaliczyć można do młodszego okresu.



Rys. 29a. Lachmirowice, pow. inowrocławski. Plan i przekrój gr. XXXII. — Fig. 29a. Lachmirowice, distr. d'Inowrocław. Plan et coupe de la tombe no. XXXII.

Imacze do tarcz. Wszystkie w liczbie 8 egz. należą do typu rynienkowatych i zakończone są prostokątnymi lub trapezowatymi płytkami przymocowanymi do tarczy jednym nitem. Rynienki zakończone są jajowato czy stożkowato, lub są równo w poprzek ucięte. Niektóre zdobione są przy końcach poprzecznym żeberkiem. Odpowiadają one młodszemu okresowi.

Brązowe okucia rynienkowate opatrzone poprzecznymi listewkami z nitami obejmujące przedmiot o grubości najwyższej 0,5 cm, mają być okuciami tarcz. Ich kontury są proste, odpowiadające prostym brzegom przedmiotów. Widocznie wartość ochronna tarcz ogniskowała się w umbach, trudno bowiem przypuścić, by tarcza przy brzegach tak cienka mogła właściciela chronić skutecznie przed razami. Okucia te znajdowały się w grobach męskich.

Ostrogi. W grobach lachmirowickich występują w 5 odmianach: a) małe, rozwarste,

o krótkich ramionach, z kolcem pustym lub pełnym, b) średnie podkowiaste, z długimi ramionami, zakończonymi okrągłymi guzkami. Kolce stożkowate, krótkie; c) średnie asymetryczne z taśmy daszkowato giętej, zaopatrzone u rozszerzonej podstawy kolca w haczyk. Kolce pełne, dwustożkowe, jedno ramię zakończone guzem okrągłym, drugie podłużnym. Występują parami; d) duże asymetryczne, o identycznej budowie jak d); e) duże asymetryczne, o krótkich ramionach, o pustych, zdobionych na powierzchni kolcach.

Ogółem znaleziono 13 egzempl., w tym w 4 grobach po parze, resztę pojedynczo. Ostrogi duże należą do młodszego okresu, noszone były prawdopodobnie powyżej pięty, ich kolce zaś zwrócone do boków konia.

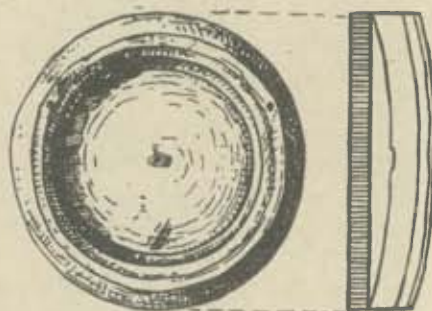
Zawieszki do pochwy mieczy, żelazne. języczkowate, w 4 egz. znajdowały się wraz z bronią i datowane są na młodszy okres rzymski.

Nożyce w 2 egz. należą do grobów męskich, nie różnią się od nożyc starszego okresu.

Okucia pochwy miecza z rynienkowatej taśmy żelaznej giętej w kształcie litery „U“ pochodzą z grobu IX.

Noże należą do pospolitego inwentarza grobów obu płci. Przedstawiają jeden typ o obustronnych prostokątnych wcięciach przy trzonku. Niektóre mają obrączki brązowe służące do umocnienia trzonka, jeden z grobu XVI ma po jednej stronie szeroką strudzinę. Noże ostatniego typu występują na terenie Wielkopolski w obu okresach.

Kasetki zamknięte. Występują w grobach kobiecych przeważnie w szczątkach metalowych w postaci części składowych oraz okuć zamków. Okucia zamków w postaci prostokątnych lub owalnych płytek żelaznych mają otwory do kluczy. Jedna taka płytka z grobu XXXVI znajdowała się w popielnicy wraz z utkwionym w niej kluczem. Na uwagę zasługują metalowy uchwyt z profilowanego drucika brązowego, w kształcie dużej litery omega z gr. IV. Może służyć on do podnoszenia czy przesuwania wieka szkatułki. Do takich szkatulek należą sprę-



Ryc. 30. Lachmirowice, pow. inowrocławski. Z grobu XXXIII. 2/ w.n. — Fig. 30. Lachmirowice, distr. d'Inowrocław. Tombe no XXXIII. 2/ gr. nat.

żynki żelazne z zagięciami na końcach. Ogółem odkryto szczątki 9 szkatulek, utrzymujących się w ciągu obu okresów.

Klucze. Są to narzędzia metalowe z płaskiej taśmy zakończonej z jednej strony cylindrycznym hakiem jedno- lub dwuzębnym, z drugiego końca zwinięte w uszko, zaopatrzone zwykle w kółko. Jeden z kluczy lachmirowickich (z gr. II) zamiast piórka ma prostokątny otwór, drugi zakończony widełkowato. Ogółem 10 egz. Występują na przestrzeni obu okresów.



Ryc. 31. Lachmirowice, pow. inowrocławski. Popielnica z gr. XXXV. w. n. — Fig. 31. Lachmirowice, distr. d'Inowrocław Urne de la tombe no XXXV. $\frac{2}{3}$ gr. nat.

Igły żelazne dość długie występują w grobach kobiecych, ogółem w 7 egzemplarzy.

Nożyk sierpikowaty o prostym trzonku i półksiężycowatym ostrzu pochodzi z grobu męskiego, mógł więc służyć jako brzytwa.

Z ozdób należy wymienić paciorki z masy szklanej koloru zielonawego, żeberkowane, przeważnie w postaci stopionej przez ogień.

Jeden paciorek gliniany znaleziony był w towarzystwie grotu oszczepu starszego typu w zniszczonym grobie, stąd trudno ustalić jego przynależność zespolową.

Zawieszki wiaderkowate żelazne i brązowe, znalezione pojedynczo lub zbite przez rdzę w jedną bryłę, datowane są na młodszy okres.

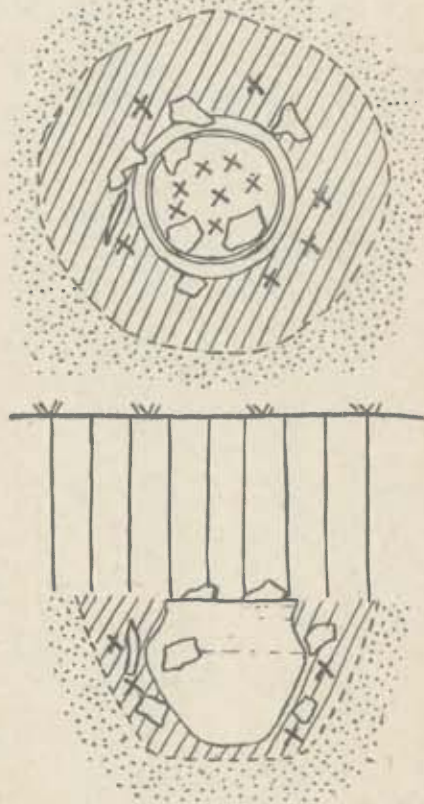
Ogniwka łańcuszka żelaznego zbite w masę o ogniwkach kolistych.

Kółka brązowe, jako części okuć. Jedno z nich ze skobelkiem odpowiada okuciu rogu do picia z kurhanu VIII w Siedleminie.

Pozostają jeszcze różne okucia żelazne i brązowe, haczykowane klamry niewiadomego przeznaczenia, oraz liczne stopy brązowe i bryłki żelaznych przedmiotów, nie dające się sklasifikować.

Wnioski ogólne

Cmentarzysko lachmirowickie skupia w swym inwentarzu tę część zabytków kultury materialnej, która nie uległa niszczeniu zębami cza-



Rys. 31a. Lachmirowice, pow. inowrocławski. Plan i przekrój gr. XXXIV. — Fig. 31a. Lachmirowice, distr. d'Inowrocław. Plan et coupe de la tombe, no. XXXIV.

su. W przeważającym zespole przedmiotów z okresu młodszego cesarstwa rzymskiego występują formy starsze reprezentujące dawniejsze okresy jako widome znaki ciągłości osadnictwa. W zabytkach lachmirowickich reprezentowane są także liczne importy, nagromadzone w swych

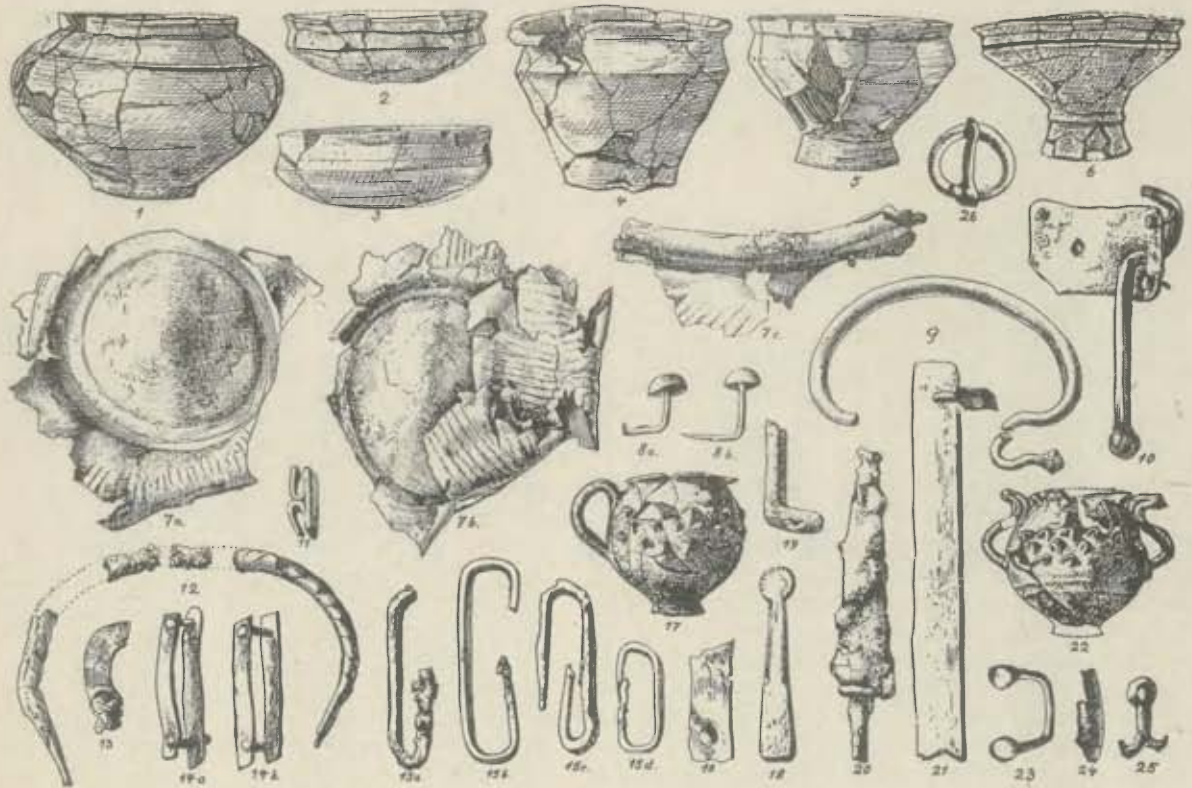


Ryc. 32. Lachmirowice, pow. inowrocławski. Skorupa z grobu XXXV. w. n. — Fig. 32. Lachmirowice, distr. d'Inowrocław. Tesson de la tombe no XXXV. $\frac{1}{2}$ gr. nat.

najtypowszych postaciach, a świadczące o żywych stosunkach z ośrodkami kultury klasycznej.

Obszar cmentarzyska jest stosunkowo mały, przypuszczam, że jest to resztką rozległego cmentarza, rozniesiona w ciągu dziejów praca-

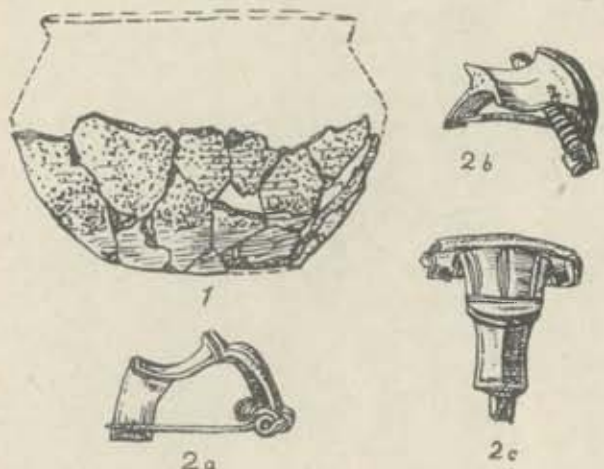
Pierwsze wieki naszej ery to okres niespokojny, okres ruchów migracyjnych między północą a południem, to okres mieszania się i stapiania elementów obcej kultury materialnej z rodzimymi pierwiastkami. Wymiana dóbr znajduje swój wyraz w licznych importach z po-



Ryc. 33. Lachmirowice, pow. inowrocławski. Zawartość grobu XXXVI. Rys. 1 w $\frac{1}{16}$, rys. 2—7, 13, 16—17, 22 i 24 w $\frac{1}{8}$, reszta w ok. $\frac{2}{8}$ w. n. — Fig. 33 Lachmirowice, distr. d'Inowrocław. Contenu de la tombe no XXXVI. No 1 en $\frac{1}{16}$, nos 2—7, 13, 16—17, 22 et 24 en $\frac{1}{8}$, le reste en env. $\frac{2}{8}$ gr. nat.

mi niwelacyjnymi, bowiem na nim znajduje się dzisiejsza osada, oraz przypadkowymi odkryciami, jakie miały miejsce w przeszłości, o czym świadczą wydobyte w różnych czasach zabytki znajdujące się w kilku muzeach.

W odległości około 200 m leży badana obecnie osada, obejmująca co najmniej 10 ha powierzchni, a zawierająca w niezaburzonych warstwach kulturowych zabytki łużyckie, lateńskie, rzymskie oraz wczesnohistoryczne. W bliskiej odległości znajdują się cmentarzyska łużyckie oraz lateńskie. Te fakty mówią nam o licznym i trwałym zaludnieniu ziem nadgoplańskich sprzyjających osadnictwu urodzajnością gleb i warunkami komunikacyjnymi, tu bowiem krzyżowały się w przeszłości drogi wodne i lądowe. Dzisiejsze obniżenia terenu były ongiś doskonałymi połączeniami wodnymi z zachodem poprzez łańcuchy jezior wielkopolskich, wyniesiony więc cypel lachmirowicki spełniać mógł doskonale rolę ośrodka tranzytowego na bursztynowym szlaku handlowym.



Ryc. 34. Lachmirowice, pow. inowrocławski. Zawartość grobu XXXVII. Rys. 1 w ok. $\frac{1}{8}$, reszta w $\frac{2}{8}$ w. n. — Fig. 34. Lachmirowice, distr. d'Inowrocław. Contenu de la tombe no XXXVII. No 1 en env. $\frac{1}{8}$, le reste en $\frac{2}{8}$ gr. nat.

ludnia, w czym niemałą rolę odegrały ruchliwe ludnościowo grupy skandynawskie, pośredniczące w tej wymianie. Ludność autochtoniczna uparcie trzymająca się tradycyjnych form wyrażonych w obrządku pogrzebowym, przyswaja sobie nowe nabytki, lecz potraktowane są one częstokroć jako dekoracja. Kapitałnym dowodem tego stosunku do nowości może być fakt, że nie-

zdarna popielnica grobu XXXIII otoczona była ułamkami naczyń terra sigillata, którego nie oszczędzono tak jak wielu innych importów ceramicznych czy metalowych. Osada lachmirowicka kryje w sobie zapewne wiele nie wyświetlonych zagadnień z dziedziny procesów rozwojowych osadnictwa i kultury naszych przodków w zaraniu naszych historycznych dziejów.

Un cimetiere de la periode romaine a Lachmirowice, distr. d'Inowrocław

Résumé

9 km au sud de la ville de Kruszwica sur la rive gauche du Lac de Gopło, près du village Lachmirowice fut découvert par hasard en 1950 un cimetière de haute valeur scientifique, daté pour la période romaine. De dimensions restreintes (700 m²), dévasté partiellement au cours de longs siècles, ce cimetière a fourni à l'archéologie polonaise un matériel riche et extrêmement précieux. On avait pu explorer et sauver le mobilier de 37 sépultures, dont 8 tombes masculines et 13 tombes féminines à urne ainsi que 6 tombes masculines sans urne avec les cendres du bûcher et 10 tombes pareilles féminines. La répartition des sépultures était fort irrégulière, de même que leurs ordonnance et aménagement se distinguaient par un étonnant manque d'ordre. Les offrandes funéraires d'une valeur rare gisaient pêle-mêle avec des objets de facture grossière; ils étaient déposés tantôt dans des vases, tantôt en dessus des restes du bûcher, tantôt — comme les pièces d'armement — tout au fond de la cavité.

Portant le cachet distinctif d'une industrie indigène, le matériel céramique, — quoique exécuté à la main — montre une riche série de types caractéristiques par leurs belles formes et une technique déjà avancée. Certains vases, faits dans une argile mélangée de sable, possèdent des parois épaisses et une surface sans lustrage. D'autres sont lisses, pourvus d'un enduit noir, recouverts d'une mince couche de pâte très délicate et pure. Les détails de l'ornementation présentent une grande variété de motifs: lignes parallèles remplies de zones hachurées ou pointillées, de méandres ou d'empreintes digitales. Parmi les récipients il faut noter des coupes sur pied, des gobelets à larges anses coudées, des écuelles et des coupelles ornements. Tous ces vases d'une facture essentiellement locale à profil biconique possèdent des analogies nombreuses en Pologne et sont à dater au plus tard pour le déclin du III-ème siècle de notre ère. A côté d'eux gisaient, comme déjà mentionné, de nombreux fragments d'une belle poterie importée en terre sigillée, travaillée au tour, couverte d'un ornement figuré, géométrique ou végétal (fig. 9,1, 19,2, 20, 22, 27,1 et 7-8). Certains tessons portent des

inscriptions (fig. 9,1 et 20), qui semblent dénoter leur provenance d'ateliers rhénans ou peut être italiques. Parmi de vases en argile importés il faut citer aussi une cruche (fig. 7, 1) faite au tour de potier, une lampe (fig. 1,2a-e), et quatre vases ornés de 3 bandes horizontales de mamelons, couverts d'une glaçure verdâtre (fig. 1,4 et fig. 33, 17 et 22).

A la poterie s'associent des objets en métal d'une grande diversité: vases importés en bronze, fibules, et boucles en bronze et en fer, ferrures de ceinture, couteaux, aiguilles en fer; les tombes masculines contiennent des pièces d'armement: épées à double tranchant, pointes de lances et de flèches, umbos de bouclier coniques à pointes coupées ras et poignées de bouclier fixées au moyen de deux rivets, éperons de formes variées, boucles de suspension et ferrures de fourreaux d'épées et en outre ciseaux et rasoirs. Les restes de coffrets à fermetures, notamment les ferrures, une poignée en mince fil de bronze courbé en forme de la lettre omega, les clefs et les petits ressorts à bouts recourbés, les pendeloques en forme de petits seaux et les perles en verre méritent une mention spéciale parmi les trouvailles faites dans les tombes féminines. On a trouvé aussi des fragments de peignes et d'épingles en os.

Tout le matériel archéologique de la nécropole de Lachmirowice, où prévalent les formes du III-ème siècle sur les formes de la première phase de la période romaine (Ier et IIème siècles), témoigne une continuité ininterrompue et fournit simultanément par les objets importés les indices d'un négoce à vaste réseau. Dans le voisinage proche des sépultures, dont il est question, les couches archéologiques fouillées antérieurement ont révélé des stations et des cimetières de la civilisation lusacienne, de la période de La Tène et même du haut moyen âge. Ces faits suffisent à prouver la continuité et la stabilisation de l'établissement sur ces territoires de générations entières, qui avaient choisies ces terres à cause de leur fertilité surprenante. Là aussi se croisaient depuis des temps reculés les voies de communication, passant à travers la chaîne des lacs grand-polonais et rejoignant la grande voie de l'ambre.