

DYSKUSJE

WŁADYSŁAW ŁOSIŃSKI

MIEJSCE GNIOZDOWA W ROZWOJU KONTAKTÓW SKANDYNAWII Z RUSIĄ KIJOWSKĄ

GNIOZDOWO IN DER ENTWICKLUNG DER VERBINDUNGEN ZWISCHEN SKANDINAVIEN UND KIJEVER RUSS

Autor na przykładzie materiałów z wczesnośredniowiecznego zespołu osadniczego w Gniozdowie pod Smoleńskiem analizuje rozróżnienie chronologiczne między częstotliwością występowania na terenie Rusi zabytków pochodzenia skandynawskiego a wielkością strumienia srebra arabskiego płynącego z Rusi północnej do krajów skandynawskich w X w. Strumień ten doznał wyraźnego uszczerbku już w latach trzydziestych tego stulecia. Proces ten nasilił się w połowie, a zwłaszcza w 2 połowie X w., a zatem w okresie, z którego pochodzi zdecydowana większość wyrobów proveniencji północnej odkrytych w Gniozdowie. Dość masowe pojawienie się tam Waregów zbiegało się zatem w czasie z osłabieniem związków gospodarczych skandynawsko-ruskich. Jest to pozorna jedynie sprzeczność. Wydaje się, że załamanie się kontaktów handlowych sprzyjało osiedlaniu się Skandynawów na stałe w ośrodkach wczesnomiejskich typu Gniozdowo. Pierwotna mobilność przybyszów z Północy, wynikająca z ich uczestnictwa w handlu dalekosiężnym, ustąpiła miejsca stabilizacji tego żywiołu, aktywnie odciążając uczestniczącego w dynamicznie rozwijającej się ekonomice Rusi. Kraj ten stał się również atrakcyjny dla drużyn wareskich pozostających na służbie kniaziów ruskich. Wszystko to prowadziło do zmiany charakteru kontaktów skandynawsko-ruskich, związki gospodarcze traciły z wolna na znaczeniu, coraz bardziej licząca się była rola powiązań politycznych.

Wczesnośredniowieczny zespół osadniczy w Gniozdowie pod Smoleńskiem ciągle budzi nie słabnące zainteresowanie mediewistyki europejskiej. Ożywionej dyskusji (zob. Šaskoľ'skij 1965, 107 n. oraz niżej cytowane prace) sprzyjała rozległa skala badań wykopaliskowych, zapoczątkowanych wkrótce po odkryciu w Gniozdowie w 1867 r. skarbu monet oraz ozdób srebrnych i brązowych¹, w skład którego wchodziły między innymi liczne wyroby pochodzenia skandynawskiego (Korzuchina 1954, 87-88 nr 23; Sedov 1982, 250 ryc. 15 tabl. 68; Kirpičnikov, Dubov, Lebedev 1986, ryc. barwna 1, 14, 15; Darkevič 1985, 392 tabl. 165). Początkowo wykopaliska prowadzono wyłącznie na terenie rozległego cmentarzyska kurhanowego, w miarę jednak upływu lat objęto nimi również inne człony tego zespołu, w tym osiedla otwarte i obiekty obronne. Zwłaszcza badania powojenne podjęte w 1949 r. przyniosły sporo nowych ciekawych materiałów, dzięki którym dość czytelnie rysuje się dziś struktura osadnicza zespołu gniozdowskiego.

¹ Zazwyczaj uważa się, że skarb odkryto w 1868 r. D. A. AVDUŠIN (1977, 263) datę tę przesuwając na 1867 r.

Podstawowy jego człon jest położony u ujścia Svinca do Dniepru (ryc. 1). Składa się on z grodziska o powierzchni 1 ha oraz z rozległej osady otwartej zajmującej obszar 15-17 ha. Wokół osiedla rozciąga się olbrzymie cmentarzysko kurhanowe, tworzące kilka grup kopców. Od wschodu przylega do osady tzw. grupa leśna licząca dziś 1340 kurhanów, z którą od północy sąsiaduje grupa gluščenskovska składająca się z 320 nasypów. Obydwie grupy były pierwotnie liczniejsze, w latach dwudziestych naszego stulecia liczyły one jeszcze ponad 2100 kurhanów. Od północnego zachodu osiedle obejmuje tzw. grupa centralna, w obrębie której odnotowano 769 mogił. Dawniej jej liczebność szacowano na ponad 1100 kurhanów. Dalsze grupy kopców są rozmieszczone nad Dnieprem. Na jego lewym brzegu doliczono się ponad 100 mogił, jeszcze liczniejsza jest grupa kopców ciągnących się w dół Dniepru po jego prawej stronie. Tam też u ujścia Ol'šy znajdują się dwa następne skupiska kurhanów, a mianowicie tzw. grupa ol'šanska i zaol'šanska, skupione wokół grodziska o powierzchni 2 ha i przylegającej do niego osady otwartej. Jest to drugi, mniejszy człon zespołu gniozdowskiego tzw. ol'šanski, powielający



Ryc. 1. Gniozdowski zespół osadniczy

1 - cmentarzyska kurhanowe, 2 - grodziska, 3 - osady otwarte. Za E. Mühle
Siedlungskomplex in Gniozdowo

1 - Hügelgräberfelder, 2 - Burgen, 3 - offene Siedlungen. Nach E. Mühle

strukturę osadniczą kompleksu położonego u ujścia Svinca. Kolejna grupa kopców tzw. nivljanska jest położona jeszcze bardziej na zachód od ujścia Ołsy. Łącznie zespół gniozdowski składa się zatem z dwóch grodzisk i otaczających je osad otwartych oraz z licznych kurhanów, których pierwotną liczbę szacuje się na około 4000-5000 mogił (Puškina 1974, 87 n. ryc. 1; Avdusin 1977, 264 n.; Alekseev 1977, 84 n.; Bulkin, Dubov, Lebedev 1978, 25 n.; Avdusin, Puškina 1982, 71 n.; Kirpičnikov, Dubov, Lebedev 1986, 223 n. ryc. 75; E. Mühle 1988, 361 n. ryc. 2).

Rozpoznanie archeologiczne tej skali zespołu osadniczego wymaga ogromnego wysiłku. Dobrze tłumaczy to spore zaangażowanie rosyjskich uczonych w badania terenowe, które w Gniozdowie trwają już ponad 100 lat. W okresie tym rozkopano około 1200 kopców, na sporej powierzchni rozpoznano również obydwie grodziska i otwarte osady (Mühle 1988, tab. 1, 2). Pozyskano dzięki temu ogromny zestaw źródeł, które jednak w znikomym zaledwie stopniu doczekały się wyczerpującej publikacji. Zwłaszcza materiały z powojennych badań ciągle czekają na pełniejszą prezentację.

Stan opracowania i publikacji źródeł nie ułatwia dyskusji nad tym niezmiernie interesującym kompleksem osadniczym. Niewiele jest kwestii, które nie budziłyby kontrowersji i ostrych niekiedy sporów. Na ogół dość zgodnie patrzy się zaledwie na problem społeczno-gospodarczych funkcji zespołu. W ocenie większości badaczy było to osiedle rzemieślniczo-handlowe (Bulkin, Lebedev 1974, 11 n.; Lebedev 1975, 41; Alekseev 1977, 86, 87, 102; 1980, 139 n.; Bulkin, Dubov, Lebedev 1978, 51 n.; Kirpičnikov, Lebedev, Bulkin, Dubov, Nazarenko 1978, 80, 81; 1980, 33; Mühle 1988, 404), ściśle związane z rozwojem dalekosiężnej wymiany, zapoczątkowanej już w 2 połowie VIII w. (Łosiński 1988, 93 n.) wraz z przetarciem szlaków łączących Europę Wschodnią i kraje strefy nadbałtyckiej z arabskim Wschodem. Płynął stamtąd nasilający się

w miarę upływu czasu strumień srebra kufickiego, które wcześniej w znacznej części ówczesnej Europy stało się powszechnym środkiem płatniczym. Na kanwie kontaktów z krajami kalifatu rozwinęły się ożywione stosunki wymienne między ludami Skandynawii i mieszkańcami słowiańskich wybrzeży Bałtyku a Europą Wschodnią, zwłaszcza Rusią Kijowską. Wszędzie tam dochodziło do powstania zespołów rzemieślniczo-handlowych o dość podobnej strukturze, składających się - podobnie jak Gniozdowo - z rozległej otwartej osady i otaczających ją cmentarzysk kurhanowych. Tak było zarówno w Skandynawii i u Słowian nadbałtyckich (Jankuhn 1971; Leciejewicz 1979, 115 n.; 1989, 138 n.; Herrmann 1982, 97 n.; 1987, 32 n.; 1988, 720 n.), jak i na terenach wschodnioeuropejskich (Bulkin, Dubov, Lebedev 1978; Kirpičnikov, Dubov, Lebedev 1986). Ten model ośrodka targowo-rzemieślniczego reprezentuje szwedzka Birka (por. ostatnio Ambrosiani 1975, 58 n.), duńskie Hedeby (Jankuhn 1976; Schietzel 1975, 57 n.; 1981), norweski Kaupang/Skiringssal (Blindheim 1975, 40 n.), a także osiedle odkryte niedawno w Paviken na zachodnim wybrzeżu Gotlandii (Lundström 1981). Na południowych wybrzeżach Bałtyku podobne zespoły są znane z Ralswiek na Rugii (Herrmann 1978, 163 n.; 1984, 92 n.), Menzlin nad Pianą (Schoknecht 1977) oraz z Dierkow pod Roztokiem (Herrmann 1988, 728 n.), a także z Wolina nad Dziwną (Filipowiak 1975, 190 n.; 1985, 121 n.; na temat topografii najstarszego Wolina patrz też Cnotliwy, Łosiński, Wojtasik 1986, 81 n.) i Janowa Pomorskiego nad jeziorem Drużno, który należy utożsamiać z historycznym Truso (Czapkiewicz, Jagodziński, Kmietowicz 1988, 157 n.; Jagodziński, Kasprzycka 1990, 9 n.). Nie mniej liczne są przykłady tego typu ośrodków z terenów wschodnioeuropejskich². Obok interesującego nas tu Gniozdowa należy przede wszystkim wymienić osiedle w Starej Ładodze (Sedov /red./ 1985) oraz kompleks w Timieriewie w okolicach Jarosławla (Bulkin, Dubov, Lebedev 1978, 115 n.; Dubov 1982, 124 n.; 1989, 103 n.). W większości przypadków początkowo były to niewielkie rozmiarami osady, miejsca sezonowych spotkań kupców i rzemieślników, które jednak wcześniej przekształciły się w rozległe aglomeracje wczesnomiejskie³. W miarę

² Obok podobieństw wskazuje się również na różnice między skandynawskimi i wschodnioeuropejskimi osiedlami tego typu. Zespoły wschodnioeuropejskie uważa się zazwyczaj za ważne centra słowiańskiej kolonizacji na terytoriach zasiedlonych przez plemiona bałtyjskie lub fińskie (por. np. Dubov 1982, 61-62). W zakresie funkcji gospodarczych różnice te na przykładzie Birki i Gniozdowa wyolbrzymia D. A. AVDUSIN (1977, 287). Por. na ten temat również BULKIN, LEBEDEV 1974, 17.

³ W rosyjskiej literaturze przedmiotu dość powszechnie zespoły te zalicza się do grupy tzw. protomiast; patrz ostatnio KUZA 1985, 57; DARKEVIČ 1985, 392-393.

upływu czasu niektóre z tych zespołów otaczano obwarowaniami, w innych zaś wznoszono grody stanowiące siedziby przedstawicieli władzy politycznej. Nie były to jednak z zasady, jak się niekiedy sądzi, czoła plemienne czy ośrodki władzy książęcej⁴. Nieuzasadniony wydaje się też pogląd tej grupy badaczy, którzy w Gniozdowie skłonni są umieszczać główną polityczną siedzibę Krywiczów smoleńskich (Alekseev 1977, 87 n.; 1980, 143 n.; Bulkin, Dubov, Lebedev 1978, 51; Voronin, Rapport 1979, 75 n.; Sedov 1982, 253; Kirpičnikov, Dubov, Lebedev 1986, 223 n.; Mühle 1988, 404 n.). W tym przypadku ma niewątpliwie rację D. A. Avdusin (1967, 78; 1977, 288) dość konsekwentnie sprzeciwiający się identyfikacji Gniozdowa ze wzmiankowanym już w IX w. Smoleńskiem⁵.

Inną ważną cechą wszystkich wymienionych powyżej zespołów, stanowiących jedynie jeden z modeli kształtowania się miast wczesnośredniowiecznych⁶, był wieloetniczny skład ich mieszkańców. Obok ludności rodzimej, wszędzie liczebnie przeważającej, gromadnie przebywali w nich obcy przybysze, zarówno kupcy, jak i rzemieślnicy. Nie inaczej było również w Gniozdowie, w którym obok Bałtów, dawnych mieszkańców tych ziem, oraz docierających z Południa Słowian, zamieszkiwali także Skandynawowie⁷. Stwierdzenie to jest obecnie powszechnie akceptowane w literaturze (Avdusin 1967, 76; 1974, 74 n.; 1977, 285 n.; Šmidt 1970, 102 n.; Bulkin, Lebedev 1974, 14 n.; Puškina 1974, 89 n.; 1981, 285 n.; Lebedev 1975, 41, 42; Alekseev 1977, 86; 1980, 138 n.; Bulkin, Dubov, Lebedev 1978, 45 n.; Kirpičnikov, Lebedev, Bulkin, Dubov, Nazarenko 1978, 73 n.; 1980, 31 n.; Avdusin, Puškina 1982, 78, 79; Sedov 1982, 251, 252; Kirpičnikov, Dubov, Lebedev 1986, 223 n.; Mühle 1988, 383 n.), nadal jednak toczy się nie słabnąca dyskusja wokół sprawy relacji

liczbowych między poszczególnymi grupami etnicznymi zamieszkującymi ten ośrodek. Ciągłe aktualna jest zwłaszcza sprawa liczebności żywiołu skandynawskiego. Dawniej, przede wszystkim w skandynawskiej literaturze przedmiotu, Gniozdowo dość powszechnie uważano za kolonię wareską (przeгляд starszej literatury daje Šaskol'skij 1965, 107 n.), dziś pogląd ten poddany wszechstronnej krytycznej ocenie nie znajduje już uznania, co nie znaczy, aby pytanie na temat roli Normanów w rozwoju Gniozdowa utraciło swą aktualność. Jest to nadal wątek przewijający się we wszystkich opracowaniach dotyczących tego obiektu.

W większości przypadków, podobnie jak i dawniej, punktem wyjścia oceny roli Waregów w dziejach zespołu gniozdowskiego jest analiza materiałów sepulkralnych. W analizie tej zwraca się szczególną uwagę na wydzielenie zespołu cech charakterystycznych dla obrządku pogrzebowego stosowanego przez poszczególne grupy etniczne chowające swych zmarłych na nekropoli gniozdowskiej. Niektóre cechy, dotyczące w równym stopniu formy grobu i pochówka, jak i składu i rodzaju wyposażenia, uznano za typowe dla obrządku skandynawskiego (Šaskol'skij 1965, 118 n.; 1981, 206, 207; Klejn, Lebedev, Nazarenko 1970, 232 n.; Avdusin 1974, 75 n.; 1977, 285; Bulkin 1975, 143; Alekseev 1980, 82; Avdusin, Puškina 1982, 73; Darkevič 1985, 392). Okazało się, że liczba grobów, które na tej podstawie można uznać za pochówki przybyszów z Północy, stanowi nikły zaledwie odsetek ogółu mogił wchodzących w skład cmentarzyska gniozdowskiego. Liczbę tę dawniej szacowano na 3–5% (Avdusin 1967, 76), ostatnio zaś D. A. Avdusin i T. A. Puškina (1982, 77) na około 1200 rozkopanych kurhanów zaledwie 60 zaliczają do mogił zawierających pochówki Waregów.

Ustalenia te od dawna nie budzą zaufania, ponieważ omówionej powyżej metodzie analizy poddaje się zaledwie nieznaczna część kurhanów. W związku z tym wcześniej podjęto jeszcze jedną próbę wyliczenia odsetka grobów skandynawskich ograniczając analizowaną serię do grupy mogił zawierających pochówki, których ocena etniczna jest możliwa zgodnie z proponowanymi kryteriami. Ta droga postępowania pozwoliła liczbę grobów zmarłych w Gniozdowie Skandynawów podwyższyć do kilkunastu procent (Klejn, Lebedev, Nazarenko 1970, 246)⁸.

I ten szacunek z wielu względów jest mało przekonujący. Dalsze próby rozwiązania tej złożonej kwestii poszły w różnych kierunkach. Ciekawą propozycję zgłosił ostatnio I. Jansson (1987, 123–124), który przeanalizował częstotliwość występowania zapinek owal-

⁴ W tym kierunku idzie też interpretacja tego typu zespołów przedstawiona przez J. HERRMANNA (1987, 39; 1988, 721 n.).

⁵ Zwraca uwagę brak wzmianki o Gniozdowie w omówieniu dziejów wczesnośredniowiecznego Smoleńska, zamieszczonym w opublikowanym ostatnio przeglądzie ważniejszych miast Rusi Kijowskiej (KUZA 1985a, 81).

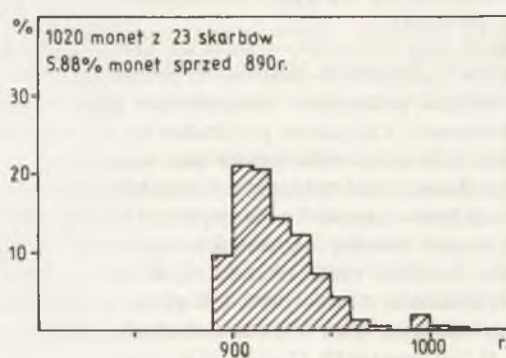
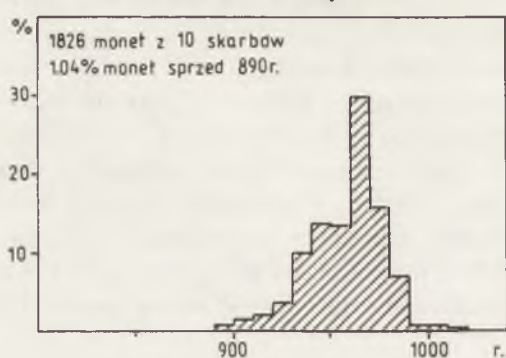
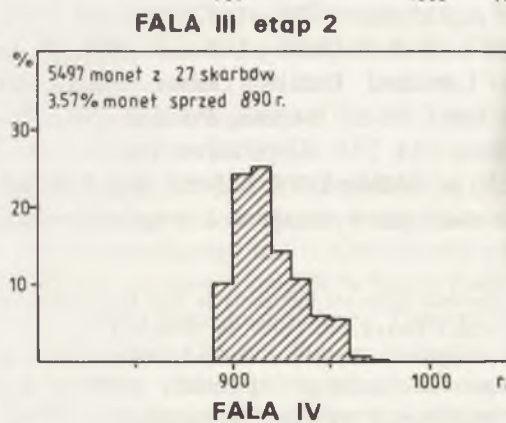
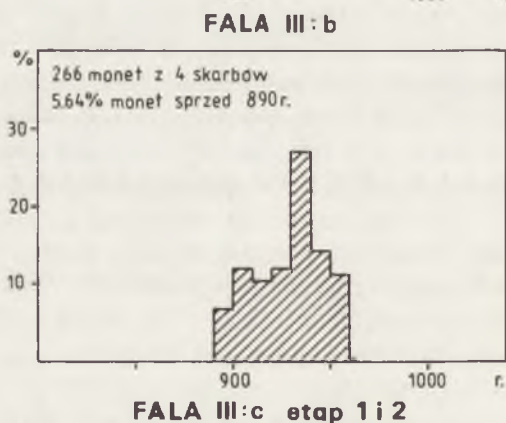
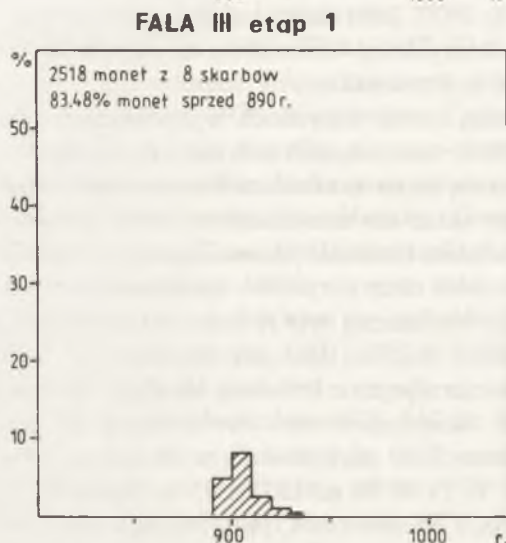
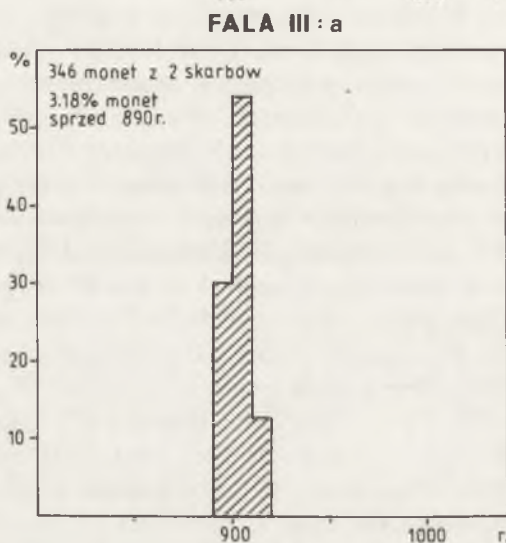
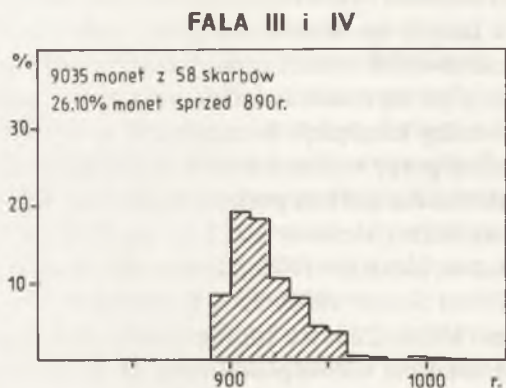
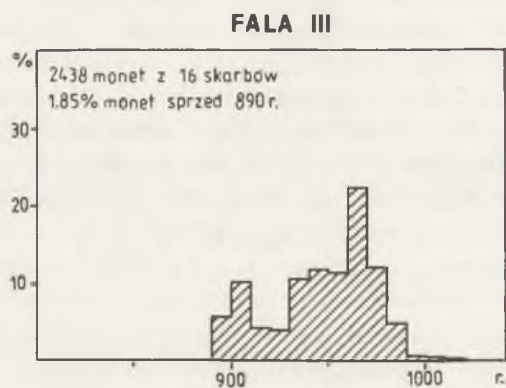
⁶ Obok osiedli typu Gniozdowo wczesna jest również metryka ważnych ośrodków rzemieślniczo-handlowych pełniących równoległe funkcje centrów politycznych związanych z plemiennymi strukturami ustrojowymi. Klasycznym przykładem tej linii rozwoju wczesnych miast u Słowian nadbałtyckich jest wczesnośredniowieczny Szczecin (LECIEJEWICZ 1985, 171 n.) i Kołobrzeg (ŁOSIŃSKI 1972, 280 n.), a na Rusi – Izbornik (SEDOV 1987, 16–17), a być może i Rjurikovo, zaliczane dawniej do ośrodków pierwszego typu, w świetle jednak ostatnich badań okazało się, że był to zespół o dwuczłonowej strukturze (NOSOV 1990, 151 n.). Na tę dwistość kształtowania się wczesnych miast w strefie nadbałtyckiej już dawno zwracał uwagę H. JANKUHN (1975, 12–13).

⁷ W Gniozdowie potwierdzona została ponadto obecność przybyszów ze środowiska zachodniostowiańskiego (PUŠKINA 1987, 56) i fińskiego (ŠMIDT 1970, 108; ALEKSEEV 1977, 86).

⁸ Podejmuje się też próby oszacowania minimalnej i maksymalnej liczby pochówków skandynawskich (patrz np. STALSBERG 1987, 76 (3–8%); MÜHLE 1988, 384 (14–21%).)

RUŚ PÓŁNOCNA

SZWECJA (GOTLANDIA)



Ryc. 2. Chronologiczny rozkład monet arabskich w skarbach z Rusi północnej i Gotlandii, datowanych na X-XI w.
Chronologische Verteilung der arabischen Münzen in den Depoten aus Nordruss und Gotland, aus dem 10.-11. Jh.

nych, powszechnie uznawanych za typowy element ozdób stroju Skandynawek, na cmentarzysku birczańskim w Szwecji i na wschodnioeuropejskiej nekropoli w Timieriewie pod Jarostawem. Okazało się, że na obydwu tych stanowiskach zapinki te występują w podobnym odsetku grobów, a zatem obydwie obiekty sepulkralne można by uznać za miejsca chowania zmarłych Skandynawów. I. Jansson w interpretacji tego faktu nie idzie tak daleko, słusznie wskazując na zmieszany etnicznie skład pochowanych w Timieriewie, sam wynik obliczeń jest jednak niezmiernie pouczający, dobrze ilustrując całą złożoność interesującego nas tu problemu. Dla Gniozdowa tego typu wyliczenia nie są niestety możliwe ze względu na brak pełnej publikacji materiałów.

Jeszcze bardziej interesujące są propozycje zgłaszane przez niektórych badaczy rosyjskich. Zwrócono mianowicie uwagę na względną wartość niektórych cech obrządku pogrzebowego, uznawanych za wyznaczniki etnicznej atrybucji zmarłych. W wyniku nasilającej się w miarę upływu czasu asymilacji Skandynawów w środowisku słowiańskim i towarzyszących jej procesów akulturacji, niektóre cechy traciły z wolna swą wymowę etniczną i nabierały charakteru określającego raczej pozycję społeczną pochowanych niż ich przynależność etniczną. Problem ten na przykładzie tzw. wielkich kurhanów gniozdowskich szczegółowo przeanalizował V. A. Bulkin (1975, 134 n.). Dwa wnioski wynikają z jego ustaleń, a mianowicie: 1° – problem udziału Skandynawów w rozwoju Gniozdowa należy badać w ujęciu dynamicznym, nie zaś statycznie, co charakteryzowało większość dotychczasowych ujęć oraz 2° – próba szczegółowego ustalenia odsetka grobów normańskich na cmentarzysku gniozdowskim skazana jest raczej na niepowodzenie (por. tu także Bulkin, Dubov, Lebedev 1978, 46 n.). Dostępny obecnie materiał pokazuje jedynie główne tendencje i kierunki przemian zachodzących w składzie etnicznym mieszkańców Gniozdowa, towarzyszących kształtowaniu się zrębów społeczeństwa wczesnofeudalnego.

Jest to, jak sądzę, wniosek słuszny. Wydaje się też, że ważniejsza od ujęcia kwantytatywnego, trudno poddającego się kontroli, jest próba znalezienia odpowiedzi na pytanie dotyczące roli Gniozdowa w dziejach związków Rusi ze Skandynawią. Nie chodzi tu jednak o skrupulatne zestawienie i schronologizowanie wyrobów proweniencji północnej znalezionych w Gniozdowie, które zazwyczaj stanowią punkt wyjścia w tego typu ocenie. O skali kontaktów szczegółowiej informują dane dotyczące przemian w przemieszczaniu się z Rusi do Skandynawii strumienia srebra arabskiego, które leżało u źródeł nawiązania dalekosiężnej wymiany między tymi krajami (Kirpičnikov, Lebedev, Bulkin, Dubov, Nazarenko 1978, 83 n.; 1980, 25, 36). Dopiero

konfrontacja uzyskanych tą drogą wyników z materiałami pochodzenia skandynawskiego znajdowanymi w Gniozdowie pozwoli, jak się nam wydaje, na właściwą ocenę roli Normanów w życiu tego ośrodka. Naszą próbę ujęcia tej kwestii poprzedzimy krótką prezentacją poglądów na temat dziejów i kolejnych etapów rozwoju kompleksu gniozdowskiego.

Jest to niestety problem sporny, wokół którego ciągle toczy się ożywiona dyskusja, która jak dotąd nie doprowadziła do uzgodnienia stanowisk. D. A. Avdusin, wieloletni badacz Gniozdowa, konsekwentnie opowiada się za późną metryką wzniesienia tego zespołu osadniczego. Podobny jest również tenor wypowiedzi szeregu innych badaczy związanych z gniozdowską ekspedycją wykopaliskową. Badacze ci początki Gniozdowa datują najwcześniej na koniec IX, a raczej na przełom IX i X lub nawet na początki X w. (Avdusin 1952; 320 n.; 1957, 183; 1967, 75; 1967a, 24–25; 1974, 85; 1977, 281 n.; 1979, 44; Šmid 1970, 105; Puškina 1974, 88 n.; Avdusin, Puškina 1982, 74). Wówczas to na miejscu bałtyjskiego przysiółka miała powstać najstarsza osada słowiańska, początkowo nieduża o charakterze wiejskim (Avdusin, Puškina 1982, 75–76), w sąsiedztwie której wcześniej założono pierwszy cmentarz (Avdusin, Puškina 1982, 79). Po 20–30 latach osiedle gniozdowskie przekształciło się w rozległy i ludny ośrodek rzemieślniczo-handlowy, zajmujący powierzchnię około 16 ha. Wschodnią część osady zamieszkiwali głównie kupcy, tam w warstwie kulturowej znaleziono liczne monety, stamtąd też pochodzi ogół skarbów odkrytych w Gniozdowie. Zachodnią część osady zajęta była przede wszystkim przez rzemieślników. Równocześnie wzniesiono pierwsze umocnienia na tzw. grodzisku centralnym. Towarzyszył temu stały napływ ludności z zewnątrz, który w sposób istotny zmienił status demograficzny zespołu. U źródeł wszystkich tych przemian leżał wzrost aktywności na szlaku handlu dalekosiężnego, prowadzącego „iz varjag v greki”, który według D. A. Avdusina (1974, 86; 1979, 47) zaczął funkcjonować najwcześniej w początkach X stulecia. Apogeum rozwoju kompleksu gniozdowskiego badacz ten datuje na 2 połowę X w. (1967a, 24–25; 1974, 85; 1977, 281 n.). Z tego czasu ma pochodzić zdecydowana większość kurhanów wchodzących w skład różnych grup mogił rozsianych wokół osiedla, w tej liczbie i tzw. wielkie kopce gniozdowskie oraz dość liczne, zazwyczaj bogato wyposażone groby komorowe z pochówkami szkieletowymi, których późną metrykę potwierdziły ostatnio wyniki badań dendrochronologicznych (Avdusin, Puškina 1988, 20 n.; 1989, 190 n.). 2 połowa X w. to również okres, na który D. A. Avdusin (1974, 86; 1979, 44; por. też Avdusin, Puškina 1982, 77) schronologizował większość kurhanów z pochówkami Skandynawów. Część z nich miała

tu przebywać na stałe, gdzie wcześniej uległa procesom asymilacyjnym (pochówki drugiego pokolenia Skandynawów), część zaś to element luźno jedynie związany z Gniozdowem, o czym mają świadczyć krótkotrwałe obozowiska wareskie odstonięte w sąsiedztwie dnieprzańskiej grupy kurhanów (Avdusin, Puškina 1982, 80). W tym ujęciu wzmożona aktywność żywiołu skandynawskiego przypadłaby zatem na późniejszą fazę rozwoju zespołu gniozdowskiego, w której doszło również do uformowania się u ujścia Ol'ży drugiego jego członu. Ten okres prosperity nie trwał jednak długo, już w początkach, a najpóźniej w 1 połowie XI w. nastąpił upadek Gniozdowa jako ośrodka o rozległych międzynarodowych powiązaniach handlowych. Przyczyn tego załamania D. A. Avdusin szuka w zmianie układu dróg handlowych, biegnących odtąd w pobliżu Smoleńska, który wyszedł zwycięsko z długotrwałej rywalizacji z Gniozdowem. W XII–XIII w. istniała tam jedynie mała osada związana z własnością feudalną.

Przedstawiona powyżej wizja dziejów ośrodka gniozdowskiego nie spotkała się z uznaniem w literaturze przedmiotu. Zgłoszono szereg opozycyjnych koncepcji, krytycznie oceniających zwłaszcza podjętą przez D. A. Avdusina próbę schronologizowania początków Gniozdowa. W rewizji tego ujęcia najdalej poszedł I. I. Ljapuškin (1971, 37), który powstanie najstarszej osady u ujścia Svinca do Dniepru datuje na przełom VIII i IX lub początki IX w. Jest to jak dotąd pogląd dość odosobniony, częściej początki osady datuje się na połowę IX w. (Bulkin, Nazarenko 1971, 15; Bulkin 1975, 140; Bulkin, Dubov 1978, 20; Bulkin, Dubov, Lebedev 1978, 38; Kirpičnikov, Lebedev, Bulkin, Dubov, Nazarenko 1978, 73 n.; Lebedev 1980, 97) lub na schyłek 2 ćwierci tego stulecia (Kirpičnikov, Dubov, Lebedev 1986, 223 n., 285)⁹. W dziejach zespołu gniozdowskiego wydzieliła się trzy (Bulkin, Lebedev 1974, 12; Bulkin, Dubov, Lebedev 1978, 38 n.), a niekiedy nawet cztery fazy rozwoju (Bulkin 1975, 140). W fazie pierwszej, datowanej na 2 połowę IX i początki X w. do około 930/40, funkcjonowała niezbyt rozległa otwarta osada o powierzchni około 4 ha, do której przylegało nieduże cmentarzysko kurhanowe. W latach 930/40 do 970/80 osiedle znacznie rozrosło się zajmując obszar około 15 ha. W tym czasie na lewym brzegu Svinca powstał gród o powierzchni 1 ha. Wokół osady i grodu rozpościerało się rozległe cmentarzysko kurhanowe składające się z kilku grup mogił. Był to okres rozkwitu gniozdowskiego zespołu osadniczego jako ośrodka wymiany i działalności rzemieślniczej.

W ostatniej ćwierci X i na przełomie X i XI w. ośrodek ten z wolna chylił się ku upadkowi, dzieląc los innych podobnych osad targowo-rzemieślniczych zawdzięczających swój byt przede wszystkim dalekosiężnej wymianie handlowej. W tym czasie rozwinął się co prawda tzw. zespół ol'żański, założony około połowy X w., kryzys nie został jednak przełamany i w 1 połowie XI stulecia doszło do ostatecznego upadku Gniozdowa jako zespołu wczesnomiejskiego. Jego miejsce zajął wczesnośredniowieczny Smoleńsk reprezentujący nowy model ośrodka miejskiego typu książęcego.

Ujęcie to w wielu punktach w sposób istotny różni się od propozycji interpretacyjnych zamieszczonych w pracach D. A. Avdusina. Cytowani powyżej badacze inaczej też umiejscawiają w czasie wzmożoną aktywność żywiołu skandynawskiego w życiu Gniozdowa. Pierwsze grupy Waregów miały tu dotrzeć w 2 połowie IX w. (Bulkin, Dubov, Lebedev 1978, 47, 49), a może już w 2 tercji tego stulecia (Kirpičnikov, Dubov, Lebedev 1986, 223–224). Szczególnie wyraźnie widoczna jest ich obecność w 1 połowie X w., a zatem w okresie częściowo zbiegającym się z rozkwitem gniozdowskiego zespołu osadniczego (2 i 3 ćwierć X w.). Później, w ostatniej ćwierci tego stulecia, liczba Skandynawów wydatnie zmniejszyła się, większość z nich uległa asymilacji w miejscowym słowiańskim środowisku (Bulkin, Dubov, Lebedev 1978, 45 n.). Elita dawnych Waregów na równi ze Słowianami, którzy przejęli niektóre zwyczaje typowe dotąd dla przybyszów z Północy, weszła w skład ogólnoruskiej drużyny, stając się podporą władzy wielkksiążęcej.

Te opozycyjne koncepcje w sposobie ujęcia dziejów Gniozdowa zbliża jedna istotna kwestia. Większość badaczy na ogół dość zgodnie rozkwit tego ośrodka wiąże z rozwojem dalekosiężnej wymiany handlowej, przede wszystkim z krajami kalifatu, skąd szerokim strumieniem płynął kruszec srebrny zasilający rynki nie tylko Chazarii, Bułgarii kamskiej i Rusi, ale i krajów Europy Północnej i Środkowej, na zachodzie docierający aż do Wysp Brytyjskich i na Islandię. Udział Gniozdowa w tej wymianie jest poświadczony przez bogaty zestaw źródeł. Liczne dirhemy znaleziono w warstwie kulturowej osady i grodziska. Według ostatnich obliczeń odkryto tam 117 monet (Kirpičnikov, Dubov, Lebedev 1986, 223)¹⁰. W większości są to emisje X-wieczne, wysoki jest jednak również odsetek monet starszych z VIII i początku IX w., wśród których spotyka się między innymi dirhemy bite w mennicach afrykańskich. Długą serią monet arabskich znaleziono także na cmentarzysku gniozdowskim. Wystąpiły one

⁹ Za IX-wieczną metryką początków Gniozdowa opowiada się również szereg innych badaczy (por. np. ALEKSEEV 1977, 85; 1980, 141; SEDOV 1982, 250; ŁOSIŃSKI 1988, 112; MÜHLE 1988, 387 n.).

¹⁰ Nie jest to pełne zestawienie monet arabskich znalezionych w Gniozdowie. Dalsze odkryto w ostatnich latach (por. np. AVDUSIN, PUŠKINA 1988a, 46; 1987, 50).

w ponad 40 kopcach (Ravdina 1988, 41–47 nr 52). W zdecydowanej większości przypadków zaliczają się do kategorii tzw. obola zmarłych, nieliczne jedynie zapatrzone w otwór lub uszko służyły jako ozdoby. Te ostatnie przeważają natomiast wśród znalezisk monet arabskich z pozostałych cmentarzysk Smoleńszczyzny (Ravdina 1988, nr 26, 28, 68, 82, 126, 127, 143, 193, 214). Tam zatem inaczej niż w ośrodku wczesnomiejskim moneta jako środek płatniczy nie znalazła szerszego zastosowania. Z Gniozdowa pochodzą wreszcie liczne skarby dirhemów. Są to depozyty z X w., z których najmlodszy przypada na przełom X i XI w.¹¹

Potok srebra kufickiego docierający na terytorium Rusi nie płynął nieprzerwanym strumieniem, niekiedy nasilał się on niosąc ze sobą olbrzymią masę pieniądza kruszcowego, w innych zaś okresach kurczył się wydatnie, a czasami ulegał całkowitemu wyhamowaniu. Wzmożony napływ kruszcu sprzyjał niewątpliwie ożywieniu koniunktury gospodarczej i rozszerzeniu skali kontaktów z innymi partnerami handlowymi, z kolei zaś ograniczeniu jego dopływu towarzyszyła zapewne recesja i osłabienie związków handlowych. Pytanie, które budzi tu nasze szczególne zainteresowanie, dotyczy relacji między tą ulegającą wahaniom strugą kruszcu muzułmańskiego a okresami ożywienia i załamania w rozwoju Gniozdowa. Interesuje nas tu jednak również problem miejsca Skandynawów w dziejach tego ośrodka, w konfrontacji tej uwzględnimy zatem także materiały związane z pobytem tu przybyszów z Północy.

Sprawa nie jest jednak prosta ze względu na przedstawione powyżej różnice w poglądach na temat chronologii Gniozdowa. Nasze uwagi dotyczyć zatem będą głównie X stulecia, w którym to – zgodnie z opinią ogółu badaczy – zespół ten niewątpliwie funkcjonował i osiągnął apogeum swego rozwoju i to bądź w 2 i 3 ćwierci X w., jak sądzi spora grupa uczonych, bądź też w 2 połowie tego stulecia, jak uważa D. A. Avdusin, a wraz z nim szereg innych badaczy.

Dla scharakteryzowania potoku kruszcu kufickiego docierającego na Ruś i do Skandynawii w X w. posłużymy się metodą polegającą na analizie chronologicznego rozkładu dirhemów w skarbach srebrnych. Walory poznawcze tej metody postępowania niejednokrotnie podkreślano już w literaturze przedmiotu (Łosiński 1988, 95–96, tamże dalsza literatura), dawno też znalazła ona zastosowanie w ocenie struktury skarbow ruskich i skandynawskich z interesującego nas tu okresu. Zwrócono mianowicie uwagę na zasadnicze różnice w zawartości depozytów obydwu grup teryto-

rialnych, wyrażające się przede wszystkim w diametralnie odmiennym rozkładzie chronologicznym wchodzących w ich skład monet (Sawyer 1962, 108 n.; Stenberger 1958, 253–254; Jansson 1969, 33; 1988, 569–571; Noonan 1988, 413 n.). W zespołach skandynawskich najliczniej występują dirhemy z lat 890–930. Liczba późniejszych emisji systematycznie zmniejsza się aż po lata siedemdziesiąte X w., na które przypada załamanie się dopływu kruszcu orientального. Dopiero u samego schyłku X i na początku XI stulecia pojawiły się nowe kontyngenty srebra z krajów kalifatu, reprezentowane przez dirhemy wybite w latach 990–1012/13. Inny był rytm dopływu arabskiej masy monetarnej na teren Rusi. Do wydatnego ograniczenia strumienia dirhemów doszło tam dopiero w 2 połowie X w., według jednych badaczy w latach sześćdziesiątych (Janin 1956, 130) lub siedemdziesiątych (Kotlar 1970, 27–28), według innych zaś nie wcześniej niż w latach osiemdziesiątych, a najpewniej dopiero w latach dziewięćdziesiątych tego stulecia (Noonan 1988, 417 n.)¹². Na Rusi posiew srebra muzułmańskiego w X w. trwał zatem dłużej i łączył się bezpośrednio z falą dirhemów ze schyłku X i początków XI w.

Ujęcia te w zasadniczym zrębie potwierdzają opracowane przez nas histogramy rozkładu monet w skarbach skandynawskich i ruskich (ryc. 2), ukonkretniając jednak i wzbogacając o nowe istotne momenty obraz przedstawiany w dotychczasowej literaturze przedmiotu.

Analizę depozytów wschodniosłowiańskich ograniczono do skarbow pochodzących z północnej części Rusi, która była głównym pośrednikiem w przemieszczaniu się srebra arabskiego do Skandynawii. Tory krzywych chronologicznego rozkładu dirhemów sporządzono na podstawie danych z 28 skarbow zawierających łącznie 4238 monet o znanej rocznej dacie emisji. Krzywa frekwencji wznosi się wyraźnie w pierwszym dziesięcioleciu X w., na te lata przypada pierwsze maksimum występowania dirhemów. Po 910 r. liczba emisji zmniejsza się aż do 930 r. W dekadach drugiej tercji X w. występują one ponownie w dość wysokim odsetku nieco powyżej 10% ogółu monet uwzględnionych w analizie. Kolejne maksimum przypada na lata 960. Emisje z tego dziesięciolecia są reprezentowane przez ponad 20% dirhemów. Po 970 r. tor krzywej załamuje się, co dobrze ilustruje stały spadek napływu monet. Do 990 r. ich udział jest jeszcze dość znaczny, później jednak krzywa wyraźnie opada i wypląszcza się blisko poziomu 0. Listę dirhemów w omawianej grupie depozytów uzupełniają nieliczne monety wybite przed 890 r. Ich odsetek wynosi zaled-

¹¹ Różnie ocenia się liczbę skarbow gniozdowskich. Niektórzy badacze wymieniają 7 depozytów (AVDUSIN, PUŠKINA 1982, 74; DARKEVIČ 1985, 389), inni – 7–8 (BULKIN, DUBOV 1978, 17), a jeszcze inni co najmniej 8–9 (ALEKSEEV 1980, 138).

¹² Już dawno R. KIERSNOWSKI (1960, 124) wskazywał na masowy napływ na Ruś dirhemów z lat 970–980.

wie 1,85%. Przeważają wśród nich dirhemy z VIII i początków IX w. do około 833 r. (64,44%).

Prezentowany powyżej histogram pozwala fałę srebra arabskiego docierającego na Ruś północną od schyłku IX do początków XI w., trzecią już z kolei w dziejach kontaktów Europy Wschodniej z krajami kalifatu (na temat fali I i II patrz ostatnio Łosiński 1988, 93 n.), rozdzielić na trzy potoki. Najstarszy z nich (fala III : a) przypadał na koniec IX i pierwsze trzy dziesięciolecia X w. od około 880/890 do 930 r., drugi można umieszczać w drugiej tercji X w., ostatni zaś obejmował okres mieszczący się w przedziale lat od 960 do 1020. Ten najmłodszy strumień srebra orientального chronologicznie dzieli się na dwa etapy, a mianowicie na etap pierwszy, charakteryzujący się wzmożonym dopływem kruszcu, stopniowo jednak zmniejszającym się w miarę upływu czasu, który przypadał na lata 960–990 i drugi, datowany na lata 990–1020, obejmujący okres wygaszania strugi srebra płynącej z arabskiego Wschodu.

Depozyty związane z fałą III : a charakteryzuje wyjątkowo mała rozpiętość czasowa wchodzących w ich skład monet, które w blisko 97% są reprezentowane przez nowe kontyngenty kruszcu, które dotarły na Ruś północną u schyłku IX i w początkach X w. Są to głównie dirhemy z lat 890–910. Udział emisji starszych sprzed 890 r. wynosi zaledwie nieco powyżej 3% ogółu dirhemów. Ta spoistość chronologiczna składu skarbów, na którą dawno już zwracano uwagę w literaturze przedmiotu (Stenberger 1958, 253; Sawyer 1962, 110 n.; Jansson 1969, 33), świadczy o braku na rynkach Rusi północnej starych zasobów kruszcu, w obrocie znajdowały się tam prawie wyłącznie pieniężne środki płatnicze aktualnie docierające z krajów kalifatu, przede wszystkim z państwa Samanidów. Pozwala to zasadniczy zrąb północnoruskich zespołów osadniczych i grobowych zawierających monety arabskie z VIII i IX w. datować na okres sprzed 890 r.

Skarby związane z podfałą III : b składają się w ponad 53% z emisji wybitych po 930 r. I w tym zatem okresie na rynku przeważały dirhemy najnowszych generacji, choć nie w stopniu tak znaczącym jak uprzednio. Najliczniej są reprezentowane monety z lat trzydziestych X w., udział emisji młodszych maleje dość wyraźnie do około 18% w latach pięćdziesiątych tego stulecia. W skład depozytów tej grupy chronologicznej wchodzi również monety starsze z lat 890–920, stanowiące blisko 30% ogółu dirhemów uwzględnionych w analizie. Podobnie jak w zespołach z podfazy III : a i w tych kolekcjach są to najczęściej monety bite w pierwszej dekadzie X w. W większości przypadków są to zapewne emisje, które zasilły rynki Rusi północnej już w początkach X w. Ich względnie niski odsetek ujawnia szybki proces cyrkulacji krusz-

cu monetarnego w interesującej nas tu części Rusi Kijowskiej.

W latach sześćdziesiątych X w. rozpoczął się kolejny etap masowego dopływu dirhemów, stanowiący bezpośrednią kontynuację fali III : b. W kolekcjach z interesującego nas tu horyzontu czasowego zdecydowanie przeważają monety wybite w latach 960–969. Ujawnia się to już w depozytach z lat siedemdziesiątych X stulecia (Novgorod, chr.: po 971/72 r.; Novaja Mel'nica, chr.: po 973/74 r.; Novgorod, chr.: po 974/75 r.; Bielyj Omut, chr.: po 976/77 r.). Inną cechą tej grupy skarbów jest stały spadek frekwencji monet wybitych po 970 r., wzmagający się zwłaszcza w latach dziewięćdziesiątych, zapoczątkowujących ostatnie stadium dopływu na Ruś północną arabskiej masy monetarnej.

Podobnie jak kolekcje z drugiej tercji X w. również skarby omawianej tu grupy chronologicznej składają się głównie z emisji zaliczających się do nowych kontyngentów srebra. Stanowią one blisko 55% ogółu monet. Pozostała część to przede wszystkim dirhemy z lat 930–959 (37,19%), przy czym ich rozkład liczbowy potwierdza tezę o szybkim wypadaniu tej grupy monet z obrotu. Na rynkach znajdowały się wreszcie monety z lat 890–930 oraz sprzed 890 r. Serie te zaliczają się jednak do zanikających składników skarbów, pierwsza jest reprezentowana przez nieco powyżej 7% emisji, druga zaś występuje w odsetku zaledwie około 1%, praktycznie zatem obydwie grupy monet nie odgrywały liczącej się roli w obrocie pieniężnym na Rusi północnej w ostatnich dziesięcioleciach X i w początkach XI w.

Zgoła odmienny był rytm dopływu srebra orientального do krajów skandynawskich. Najlepiej informują o tym materiały pochodzące z Gotlandii, z której pochodzi najliczniejsza seria monet arabskich znalezionych na obszarze całej Skandynawii (Stenberger 1958, 247–248). W analizie uwzględniono dane z 58 skarbów, datowanych od schyłku IX do końca XI w., zawierających ponad 9 tysięcy monet o znanej rocznej dacie emisji. Ich rozkład liczbowy na osi czasu pozwala strumień srebra kufickiego docierającego na Gotlandię rozwarstwić na dwa potoki, a mianowicie na fałę III, przypadającą na lata 880/890 do 970/980, i fałę IV, obejmującą głównie początki XI stulecia. Najbardziej intensywny był posiew srebra u schyłku IX i w pierwszych dwóch-trzech dekadach X w. Dobrze ilustruje to niezmiernie wysoki odsetek monet z lat 890–930, dochodzący do blisko 60%. Liczba dirhemów wybitych w kolejnych dziesięcioleciach X w., reprezentowanych zaledwie przez około 17% emisji, systematycznie spada aż po lata siedemdziesiąte, wyznaczające terminus ad quem III fali srebra muzulmańskiego. Był to zatem nieprzerwany potok nasilający się w początkach X w. (etap 1), później jednak wyraźnie słabnący (etap 2),

w końcu zaś całkowicie wyhamowany. Kolekcje związane z etapem 1 charakteryzuje niezwykle wysoki odsetek monet wybitych przed 890 r. Ich udział przekracza 80% ogółu dirhemów uwzględnionych w analizie. Ta wysoka frekwencja emisji „przestarzałych” typowa jest zwłaszcza dla kolekcji zdeponowanych u schyłku IX i w początkach X stulecia. Zespoły młodsze, datowane na lata 920–939, w podstawowej masie składają się już z nowych kontyngentów kruszcu, wyemitowanych w latach 890–930. Dirhemy o tych współrzędnych chronologicznych stanowią również podstawowy składnik skarbów związanych z drugim etapem posiewu srebra orientального na Gotlandii. Ta grupa monet jest w nich reprezentowana przez ponad 73% ogółu arabskiej masy monetarnej. Udział emisji młodszych z lat 930–979 dochodzi zaledwie do 23%. W okresie osłabienia potoku srebra arabskiego, przypadającego na lata 930–979, w procesie cyrkulacji dominowały zatem stare zasoby kruszcu, które na Gotlandię dotarły już w końcu IX i w pierwszej tercji X w. Sytuacja ta nie uległa istotniejszym zmianom również w latach późniejszych, u schyłku X, a głównie w początkach XI stulecia, kiedy to na krótko doszło do odnowienia kontaktów z arabskim Wschodem. Docierający wówczas potok srebra orientального (fala IV) nie odegrał jednak istotniejszej roli w dziejach obrotu pieniężnego. Tezę tę potwierdza chronologiczny rozkład dirhemów w skarbach z XI w., składających się podobnie jak kolekcje X-wieczne głównie z emisji z lat 890–930. Dirhemy wybite w tych latach długo zatem stanowiły trwały składnik na rynku pieniężnym Gotlandii.

Omówione powyżej wyniki analizy chronologicznego rozkładu monet arabskich w skarbach gotlandzkich w zasadniczym zrębie powielają ustalenia starszej literatury przedmiotu na ten temat. Słusznie też, na co zwracałem już uwagę powyżej, wielu badaczy od dawna wskazywało na istotne różnice w składzie depozytów skandynawskich i ruskich, zwłaszcza datowanych na X w. Różnice te dobrze charakteryzują odmienności w natężeniu i chronologii fal napływu srebra arabskiego docierającego wówczas na Ruś i do Skandynawii. Najwięcej punktów stycznych można dostrzec w początkowym etapie przemieszczania się kruszcu srebrnego, w momencie ponownego otwarcia u schyłku IX w. sieci połączeń handlowych wiążących Europę z arabskim Wschodem. Wówczas to na Ruś północną, a za jej pośrednictwem do krajów normañskiej Północy dotarła duża struga srebra kufickiego wyemitowanego w latach 890–930. Na ziemiach ruskich w latach dwudziestych X stulecia strumień ten uległ pewnemu osłabieniu, wkrótce jednak wzmoógł się on ponownie niosąc ze sobą w drugiej tercji X w. spore kontyngenty arabskiej masy monetarnej. Inaczej było na Gotlandii. Tam nie doszło w tym czasie do ponownego ożywienia

kontaktów, potok kruszcu w miarę upływu czasu kurczył się wydatnie, by ulec całkowicie wyhamowaniu w latach siedemdziesiątych X w. Były to lata, w których na Ruś północną płynął nadal, wzmagający się w początkach trzeciej tercji X w., strumień srebra muzulmańskiego. Nie ma on swego odpowiednika w krajach skandynawskich. Dopiero u samego schyłku X, a w zasadzie w początkach XI w., fala ta, po przerwie trwającej ponad dwa dziesięciolecia, dotarła do Skandynawii w postaci krótkotrwałego i skromnego potoku (fala IV), który mniej więcej równocześnie na Rusi i w Skandynawii został zablokowany w drugiej dekadzie XI stulecia. Pomijając ten krótkotrwały i nieistotny epizod zebrane powyżej informacje pozwalają Gotlandię, a najpewniej i niektóre inne kraje skandynawskie (por. Łosiński, w druku), wyłączyć z grupy liczących się odbiorców srebra arabskiego począwszy od drugiej tercji X w. Ponieważ pośrednikiem w przemieszczaniu się do Skandynawii srebra kufickiego były ośrodki Rusi północnej, to załamanie się dopływu dirhemów musiało wiązać się z osłabieniem związków gospodarczych między tymi krajami. Inna interpretacja ogółu tych faktów wydaje się mało prawdopodobna, kruszec srebrny był bowiem tym walorem, który w wymianie handlowej między Normanami a Rusią był elementem najbardziej liczącym się, decydującym o jej skali. U przyczyn tego ograniczenia kontaktów leżała zapewne zmiana w orientacji sieci powiązań ekonomicznych Skandynawii począwszy od drugiej tercji X w. W tym czasie kraje skandynawskie, w tym również wschodnie ich połacie, nawiązały najpewniej ściślejsze związki z Europą Zachodnią, skąd też wcześniej zaczęło docierać srebro pochodzenia okcydentalnego, w tym głównie z Rzeszy Niemieckiej (Hatz 1974, 48–49). Europa Zachodnia stała się dla Skandynawii niezmiernie ważnym, alternatywnym źródłem pozyskiwania srebrnej masy monetarnej.

Sugestia o słabnącej wymianie handlowej między normańską Północą a Rusią północną począwszy od drugiej tercji X w. stoi w wyraźnej opozycji do dominującego w literaturze przedmiotu poglądu, jakoby połowa i 2 połowa X stulecia były okresem szczególnie ożywionych kontaktów gospodarczych między tymi krajami (Dedjuchina 1967, 206; Fechner 1967, 40; Puškina 1972, 92 n.; Stalsberg 1981, 54; Darkevič 1985, 391; Kirpičnikov, Dubov, Lebedev 1986, 276). Stwierdzenie to opiera się na prostym liczbowym zestawieniu zabytków pochodzenia skandynawskiego, znajdujących na obszarze Rusi północnej, które w zespołach osadniczych i grobowych o tych współrzędnych chronologicznych spotyka się niewątpliwie najliczniej. Podobny, jak pamiętamy, jest również rozkład chronologiczny inwentarza proveniencji północnej w Gniozdowie. Formułuje się w związku z tym tezę o braku prze-

rwy w rozwoju kontaktów gospodarczych rusko-skandynawskich w 2 połowie X w. wbrew danym numizmatycznym (Stalsberg 1987, 77). Nie wydaje się, aby był to pogląd słuszny, co nie znaczy, abym sądził, że kontakty zostały wówczas zerwane lub uległy wydatnemu ograniczeniu (por. Jansson 1987, 119 n.; 1988, 631), zmienił się chyba jednak w sposób dość istotny ich charakter.

Wśród zabytków pochodzenia niewątpliwie skandynawskiego znajdujących w Gniozdowie i w innych współczesnych mu zespołach osadniczych przeważają ozdoby stroju kobiecego, różnego rodzaju zawieszki-amulety i grzywny żelazne, często z młoteczkami Tora (Avdusin 1974, 74 n.; 1977, 285; Puškina 1981, 285 n.). Dość powszechnie uważa się dziś, wbrew starszym propozycjom interpretacyjnym (Dedjuchina 1967, 206; Fechner 1967, 38), że nie były to przedmioty wymiany handlowej, wiąże się je raczej z pobytami na Rusi przybyszów z normañskiej Północy (Puškina 1972, 92 n.; 1981, 289; Petruhin 1983, 175 n.; Jansson 1987, 119 n.; Stalsberg 1987, 73 n.; Nosov 1990, 162–63). Dotyczy to przede wszystkim wyrobów związanych z kultem, a także – chociaż nie bez zastrzeżeń (Stalsberg 1987, 74–75) – licznej grupy różnego rodzaju zapinek, w tym zwłaszcza owalnych, immanentnie związanych z formą ubioru typowego dla normañskiego kręgu kulturowego. Ogół tych zabytków ze względu na ich ramy chronologiczne potwierdzałby tezę D. A. Avdusina o późnej metryce większości grobów skandynawskich odkrytych w Gniozdowie. Dopiero wówczas liczyć się zatem należy ze stabilizacją w tym ośrodku żywiołu skandynawskiego, której towarzyszyło wydatne zwiększenie liczby mieszkańców osiedla, przejawiające się w znacznym rozszerzeniu arealu osady i wzroście liczby kurhanów. Nie jest to jednak, jak sądzę, wystarczająco silna przesłanka uzasadniająca tezę o przyspieszeniu w tym czasie tętna dalekosiężnej wymiany handlowej. Wydaje się, że jest to raczej argument wspierający diametralnie odmienną sugestię o osłabieniu wówczas związków gospodarczych między Skandynawią a Rusią Kijowską, sugestię zgodną z danymi wynikającymi z numizmatyki. Liczna grupa kupców wareskich zaangażowana w wymianę towarową z Rusią w momencie załamania się kontaktów i więzów ekonomicznych traciła z wolna podstawę swej egzystencji. W tej sytuacji można się liczyć z nasilającym się w miarę upływu czasu zjawiskiem osiadania na stałe kupców, a także dotąd przeważnie wędrownych rzemieślników skandynawskich, we wczesnomiejskich osadach rzemieślniczo-handlowych Rusi północnej, w tej liczbie i w Gniozdowie. Ten napływowy element, dotąd niezmiernie mobilny z racji swych zainteresowań, dalszą swą działalność gospodarczą na Rusi związał z losami tego typu ośrodków, osiadając w nich na

stałe i szybko ulegając slawizacji, o czym dobrze świadczą dane archeologii. Wnioski wynikające ze źródeł archeologicznych i danych numizmatycznych nie wykluczają się zatem, nie są w stosunku do siebie opozycyjne, wręcz odwrotnie – wspierają się nawzajem, dając łącznie wzajemnie weryfikowalny obraz głównych kierunków zmian w dziejach kontaktów skandynawsko-ruskich. W interesującym nas tu okresie kontakty te, jak sugerowałem już powyżej, zmieniły niewątpliwie swój charakter, związki gospodarcze traciły z wolna na znaczeniu, coraz bardziej licząca się była rola powiązań politycznych związanych przede wszystkim z działalnością drużyn wareskich pozostających na służbie kniaziów kijowskich. Słusznie też niektórzy badacze (Sedov 1982, 251; Rolle 1988, 478) X-wieczne Gniozdowo uważają za ważne centrum drużyny księżęcej. Z elitą drużyny można łączyć szereg bogato wyposażonych grobów, w tym coraz liczniejsze w miarę upływu lat badania pochówki komorowe (Avdusin, Puškina 1988, 20 n.; 1989, 190 n.). Ruś w 2 połowie X w. była zatem nadal atrakcyjnym partnerem dla żywiołu skandynawskiego, znajdującego tu sprzyjające warunki do szybkiego społecznego i materialnego awansu, przy czym drużynnicy, kupcy i rzemieślnicy nie byli najpewniej jedynymi grupami społecznymi zainteresowanymi Rusią jako krajem wielkich perspektyw i możliwości. W tym czasie należy również liczyć się z pojawieniem się tu fali wiejskich uchodźców ze Skandynawii, którzy zajęli między innymi słabo dotąd zasiedlone okolice Włodzimierza (Jansson 1987, 126), skąd są znane duże cmentarzyska kurhanowe założone jednak nie wcześniej niż w 2 ćwierci i w połowie X w. (Lapšin 1981, 45 n.).

Tę stabilizację przybyszów z Północy w Gniozdowie najlepiej ujawnia szybki przyrost w połowie i 2 połowie X w. liczby pochówków wareskich. Wiele danych przemawia jednak za tym, że do tego ośrodka docierali oni już wcześniej, począwszy od momentu jego założenia. Powracam w tym miejscu do spornej sprawy daty powstania Gniozdowa. Trudno kwestię tę rozstrzygnąć w sposób wiążący ze względu na stan publikacji źródeł, istnieje jednak szereg przesłanek wspierających poglądy tych badaczy, którzy opowiadają się za wczesną metryką tego zespołu. Zwraca przede wszystkim uwagę sygnalizowane już powyżej dość liczne występowanie w warstwie kulturowej osady monet arabskich z VIII i początków IX w. (Kirpičnikov, Dubov, Lebedev 1986, 224), wśród których spotyka się emisje afrykańskie typowe zwłaszcza dla zespołów związanych z najstarszą falą napływu arabskiej masy monetarnej (Fasmer 1933, 478; Janin 1956, 92; 1985, 364), rzadziej natomiast notowanych w kolekcjach z około połowy IX stulecia (Fomin 1988, 103 n.). Z przeprowadzonej powyżej analizy skarbów z Rusi północnej

wynikało, że dirhemy o tych współrzędnych chronologicznych stanowią drobną zaledwie część składu depozytów datowanych na X w. Z dużą dozą prawdopodobieństwa należy tym samym podstawowy zrąb wczesnych monet arabskich znalezionych w Gniozdowie łączyć z najstarszym IX-wiecznym horyzontem osady. Sądzę zatem, że rację mają ci badacze, którzy założenie Gniozdowa datują na drugą tercję IX stulecia (Kirpičnikov, Dubov, Lebedev 1986, 223 n., 285). W tym czasie przebywali już w nim niewątpliwie przybysze ze Skandynawii. Z dalszych okolic Gniozdowa znamy szereg zabytków o wczesnej metryce, związanych z nordyjskim kręgiem kulturowym (Lebedev, Bulkin, Nazarenko 1975, 166 n.). Obok brązowej zapinki równoramiennej odkrytej w miejscowości Klimenki i znalezisk z innych stanowisk, wymienić tu zwłaszcza należy wczesną monetę nordyjską, wchodzącą w skład skarbu srebrnego znalezionej na terenie osady w Kislaja (Suchodolski 1989, 425 n.). W tym zatem czasie funkcjonowało już niewątpliwie połączenie między Dnieprem i Zachodnią Dźwiną, wcześniej też niż to przyjmuje D. A. Avdusin, a wraz z nim i niektórzy inni badacze (por. ostatnio Darkevič 1985, 394), został przetarty szlak „iz varjag v greki” (Lebedev 1980, 90 n.; Alekseev 1980, 81 n.; Sedov 1982, 251; Kirpičnikov, Dubov, Lebedev 1986, 218 n.).

W dziejach kontaktów Gniozdowa z żywiołem skandynawskim można zatem wydzielić dwa jakościowo odmienne etapy, a mianowicie:

- etap 1, który przypadał na lata od momentu za-

łożenia zespołu do około 930 r. Był to okres, w którym głównie kupcy, a zapewne i rzemieślnicy wędrowni, docierali tu w celach handlowych w związku z intensywnie rozwijającą się w tym czasie wymianą między Skandynawią a Rusią północną. Obcy przybysze znajdowali tu oparcie sprzyjające realizacji transakcji handlowych, rzadko jednak osiedlali się oni na stałe, był to raczej element niezmiernie mobilny korzystający z przetartych szlaków handlu dalekosiężnego;

- etap 2, który przypadał na okres załamania się skali kontaktów wymiennych między Skandynawią a Rusią, zapoczątkowany w latach trzydziestych X stulecia. Liczni kupcy skandynawscy zaangażowani w wymianę ze Wschodem związali wówczas dalsze swe losy z możliwościami rozwoju miejscowej ruskiej ekonomiki. Prowadziło to do pogłębiającej się w miarę upływu czasu stabilizacji żywiołu skandynawskiego, który osiadał na stałe w ośrodkach typu Gniozdowo. Z normańskiej Północy docierali w tym czasie również przedstawiciele innych grup społecznych, w tym zbrojne oddziały Waregów, szybko wchodzące w skład drużyny wielkosiążęcej. Sprzyjało to kształtowaniu się specyficznej kultury drużynniczej, w której przeplatały się wątki wywodzące się z różnych kręgów kulturowych i środowisk etnicznych, zarówno wschodnich, jak i północnych. W tym czasie zaistniały również warunki umożliwiające pojawienie się na Rusi północnej, zwłaszcza w rejonach słabo dotąd zasiedlonych, fali wiejskiego osadnictwa skandynawskiego, z czym można się liczyć między innymi na obszarze Merii.

Poznań, 1991-04-10

BIBLIOGRAFIA

Wykaz skrótów

AV	- Acta Visbyensia
BerRGK	- Bericht der Römisch-Germanischen Kommission
KSIA	- Kratkie soobščeniija Instituta archeologii
SA	- Sovetskaja archeologija
SIAnt.	- Slavia Antiqua
VLU	- Vestnik Leningradskogo Universiteta
VMU	- Vestnik Moskovskogo Universiteta
ZfA	- Zeitschrift für Archäologie

Literatura

- ALEKSEEV L. V.
 1977 *O drevnem Smolenske (k probleme proischoždenija, načal'noj istorii i topografii)*, SA, nr 1, s. 83-103.
 1980 *Smolenskaja zemlja v IX-XIII vv. Očerki istorii Smolensčiny i Vostočnoj Belorusii*, Moskva.
- AMBROSIANI B.
 1975 *Neue Ausgrabungen in Birka, [w:] Vor- und Frühformen der europäischen Stadt im Mittelalter, cz. 2, Göttingen, s. 58-63.*
- AVDUSIN D. A.
 1952 *Otčet o raskopkach gnozdovskich kurganov v 1949 godu, [w:] Materialy po izučeniju Smolenskoj oblasti, z. 1, Smolensk, s. 311-365.*
 1957 *Otčet o raskopkach gnozdovskich kurganov, [w:] Materialy po izučeniju Smolenskoj oblasti, z. 2, Smolensk, s. 113-183.*
 1967 *K voprosu o proischoždenii Smolenska i ego pervonačal'nom topografii, [w:] Smolensk, k 1100-letiju pervogo upominanija goroda v letopisi, Smolensk, s. 63-85.*
 1967a *O datirovke gnozdovskogo kurgana z mečom iz raskopok M. F. Kuscinskogo, [w:] Kul'tura i iskusstvo drevnej Rusi, Leningrad, s. 21-25.*
 1974 *Skandinavskie pogrebenija v Gnozdove, VMU, nr 1, s. 74-84.*
 1977 *Gnezdovo - der Nachbar von Smolensk, ZfA, t. 11, s. 263-290.*

- 1979 *O Gnozdove i Smolenske*, VMU, nr 4, s. 42-49.
- AVDUSIN D. A., PUŠKINA T. A.
1982 *Gnozdovo v issledovanijach Smolenskoj ekspedicii*, VMU, nr 1, s. 68-80.
- 1987 *Raskopki v Gnozdove. Archeologičeskie otkrytija 1985 goda*, Moskva, s. 50.
- 1988 *Three chamber graves at Gnozdovo*, „Fornvännen”, t. 83, s. 20-33.
- 1988a *Raskopki v Gnozdove. Archeologičeskie otkrytija 1986 goda*, Moskva, s. 46.
- 1989 *Tri pogrebal'nye kamery iz Gnozdova*, [w:] *Istorija i kultura drevnerusskogo goroda*, Moskva, s. 190-205.
- BLINDHEIM Ch.
1975 *Kaupang in Skiringssal*, [w:] *Vor- und Frühformen der europäischen Stadt im Mittelalter*, cz. 2, Göttingen, s. 40-57.
- BULKIN V. A.
1975 *Bol'sie kurgany gnozdovskogo mogil'nika*, „Skandinavskij sbornik”, t. 20, s. 134-145.
- BULKIN V. A., DUBOV I. V.
1978 *Timerevo i Gnozdovo*, [w:] *Iz istorii feodal'noj Rossii*, Leningrad, s. 16-20.
- BULKIN V. A., DUBOV I. V., LEBEDEV G. S.
1978 *Archeologičeskie pamjatniki drevnej Rusi IX-XI vekov*, Leningrad.
- BULKIN V. A., LEBEDEV G. S.
1974 *Gnozdovo i Birka (K probleme stanovlenija goroda)*, [w:] *Kultura srednevekovoj Rusi*, Leningrad, s. 11-17.
- BULKIN V. A., NAZARENKO V. A.
1971 *O nižnej date gnozdovskogo mogil'nika*, KSIA, t. 125, s. 13-16.
- CNOTLIWY E., ŁOSIŃSKI W., WOJTASIK J.
1986 *Rozwój przestrzenny wczesnośredniowiecznego Wolina w świetle analizy porównawczej struktur zespołów ceramicznych*, [w:] *Problemy chronologii ceramiki wczesnośredniowiecznej na Pomorzu Zachodnim*, Warszawa, s. 62-117.
- CZAPKIEWICZ M., JAGODZIŃSKI M., KMIETOWICZ A.
1988 *Arabische Münzen aus einer frühmittelalterlichen Handwerker- und Handelssiedlung in Janów Pomorski, Gem. Elbląg*, „Folia Orientalia”, t. 25, s. 157-169.
- DARKEVIČ V. P.
1985 *Meždunarodnye svjazi*, [w:] B. A. Kolčín (red.), *Drevnjaja Rus' Gorod, zamok, selo*, Moskva, s. 387-411.
- DEDJUCHINA V. S.
1967 *Fibuly skandinavskogo tipa*, [w:] *Očerki po istorii russkoj derevni X-XIII vv.*, Moskva, s. 191-206.
- DUBOV I. V.
1982 *Severo-Vostočnaja Rus' v epochu rannego srednevekov'ja*, Leningrad.
- 1989 *Velikij Volžskij put'*, Leningrad.
- FASMER R. R.
1933 *Ob izdanii novej topografii nachodok kufičeskich monet v Vostočnoj Evrope*, Izvestija Akademii nauk ŠSSR. Otdelenie obščestvennych nauk, s. 473-484.
- FECHNER M. V.
1967 *Nekotorye dannye archeologii po targovle Rusi so stranami Severnoj Evropy v X-XI vv.*, [w:] *Novoe o prošlom našej strany*, Moskva, s. 33-41.
- FILIPOWIAK W.
1975 *Die Entwicklung der Stadt Wolin vom 9. bis zum 12. Jahrhundert*, [w:] *Vor- und Frühformen der europäischen Stadt im Mittelalter*, cz. 2, Göttingen, s. 190-208.
- 1985 *Die Bedeutung Wolins im Ostseehandel*, AV, t. 7, s. 121-138.
- FOMIN A. V.
1988 *Vyžegšskij klad kufičeskich monet pervoj poloviny IX veka*, [w:] *Problemy izučenija drevnerusskoj kultury (rasselenie i etnokul'turnye processy na Severo-Vostoke Rusi)*, Moskva, s. 103-131.
- HATZ G.
1974 *Handel und Verkehr zwischen dem Deutschen Reich und Schweden in der späten Wikingerzeit. Die deutschen Münzen des 10. und 11. Jahrhunderts in Schweden*, Lund.
- HERRMANN J.
1978 *Ralswiek auf Rügen – ein Handelsplatz des 9. Jahrhunderts und die Fernhandelsbeziehungen im Ostseegebiet*, ZfA, t. 12, s. 163-180.
- 1982 *Slawen und Wikinger in der Frühgeschichte der Ostseevölker*, [w:] *Wikinger und Slawen. Zur Frühgeschichte der Ostseevölker*, Berlin, s. 9-148.
- 1984 *Reric – Ralswiek – Gross Raden. Seehandelsplätze und Burgen an der südlichen Ostseeküste*, „Lübecker Schriften zur Archäologie und Kulturgeschichte”, t. 9, s. 91-96.
- 1987 *Roľ přiberežnych targovych faktorii VIII-X vv. v razvitii plemennogo obščestva, formirovanii gosudarstv i gorodov*, [w:] *Trudy V Meždunarodnogo Kongressa Slavjanskoj Archeologii*, t. 1, Moskva, s. 32-48.
- 1988 *Zur Struktur von Handel und Handelsplätzen im südwestlichen Ostseegebiet vom 8.-10. Jahrhundert*, BerRGK, t. 69, s. 720-739.
- JAGODZIŃSKI M., KASPRZYCKA M.
1990 *Zarys problematyki badawczej wczesnośredniowiecznej osady rzemieślniczo-handlowej w Janowie Pomorskim (gmina Elbląg)*, „Pomorania Antiqua”, t. 14, s. 9-49.
- JANIN V. L.
1956 *Denežno-vesovye sistemy russkogo srednevekov'ja. Domongol'skij period*, Moskva.
- 1985 *Russkie deneznyje sistemy IX-XV vv.*, [w:] B. A. Kolčín (red.), *Drevnjaja Rus' Gorod, zamok, selo*, Moskva, s. 364-370.
- JANKUHN H.
1971 *Typen und Funktionen vor- und frühgeschichtlicher Handelsplätze im Ostseegebiet*, Wien.
- 1975 *Zusammenfassende Schlussbemerkungen*, [w:] *Vor- und Frühformen der europäischen Stadt im Mittelalter*, cz. 2, Göttingen, s. 305-322.
- 1976 *Haithabu. Ein Handelsplatz der Wikingerzeit*, wyd. 6, Neumünster.
- JANSSON I.
1969 *Wikingerschmuck und Münzdatierung*, Tor, t. 13, s. 26-64.
- 1987 *Kontakty meždú Rus'ju i Skandinaviej v epochu vikingov*, [w:] *Trudy V Meždunarodnogo Kongressa Slavjanskoj Archeologii*, t. 3, z. 1b, Moskva, s. 119-133.
- 1988 *Wikingerzeitlicher orientalischer Import in Skandinavien*, BerRGK, t. 69, s. 565-647.
- KIERSNOWSKI R.
1960 *Pieniądz kruszcowy w Polsce wczesnośredniowiecznej*, Warszawa.
- KIRPIČNIKOV A. N., DUBOV I. V., LEBEDEV G. S.
1986 *Rus' i varjagi (russko-skandinavskie otnošenija domongol'skogo vremeni)*, [w:] *Slavjane i skandinavcy*, Moskva, s. 189-297.
- KIRPIČNIKOV A. N., LEBEDEV G. S., BULKIN V. A., DUBOV I. V., NAZARENKO V. A.
1978 *Russko-skandinavskie svjazi v epochu obrazovanija Drevnerusskogo gosudarstva (IX-XI vv.)*, „Scando-Slavica”, t. 24, s. 63-89.
- 1980 *Russko-skandinavskie svjazi epochi obrazovanija Kievskogo gosudarstva na sovremennom etape archeologičeskogo izučenija*, KSIA, t. 160, s. 24-38.
- KLEJN A. S., LEBEDEV G. S., NAZARENKO V. A.

- 1970 *Normanskie drevnosti Kievskoj Rusi na sovremennom etape archeologičeskogo izučeniya*, [w:] *Istoričeskie svyazi Skandinavii i Rossii*, Leningrad, s. 226-252.
- KORZUCHINA G. F.
1954 *Russkie klady IX-XIII vv.*, Moskva-Leningrad.
- KOTLAR N. F.
1970 *Obrót arabskich dirhemów na terytorium Ukrainy*, „Wiadomości Numizmatyczne”, t. 14, z. 1, s. 19-30.
- KUZA A. V.
1985 *Drenverusskie goroda*, [w:] B. A. Kolčín (red.), *Drevnjaja Rus'. Gorod, zamok, selo*, Moskva, s. 51-66.
1985a *Važnejšie goroda Rusi*, [w:] B. A. Kolčín (red.), *Drevnjaja Rus'. Gorod, zamok, selo*, Moskva, s. 66-94.
- LAPŠIN V. A.
1981 *Rannjaja data vladimirskich kurganov*, KSIA, t. 166, s. 45-48.
- LEBEDEV G. S.
1975 *Put' iz varjag v greki*, VLU, nr 20, s. 37-43.
1980 *On the early date of the way „from the Varangians to the Greeks”*, [w:] *Fenno-Ugri et Slavi*, Helsinki, s. 90-101.
- LEBEDEV G. S., BULKIN V. A., NAZARENKO V. A.
1975 *Drevnerusskie pamjatniki bassejna r. Kaspli i put' iz varjag v greki*, VLU, nr 14, s. 166-170.
- LECIEJEWICZ L.
1979 *Normanowie*, Wrocław-Warszawa-Kraków-Gdańsk.
1985 *Die Stammesburgen als Ausgangspunkt der frühen Stadtentwicklung an der pommerschen Ostseeküste*, AV, t. 7, s. 171-184.
1989 *Stowianie zachodni. Z dziejów tworzenia się średniowiecznej Europy*, Wrocław-Warszawa-Kraków-Gdańsk-Łódź.
- LJAPUŠKIN I. I.
1971 *Gnozdovo i Smolensk*, [w:] *Problemy istorii feodal'noj Rossii*, Leningrad, s. 33-37.
- LUNDSTRÖM P.
1981 *De kommo vida... Vikingars hamn vid Paviken på Gotland*, Uddevalla.
- ŁOSIŃSKI W.
1972 *Początki wczesnośredniowiecznego osadnictwa grodowego w dorzeczu dolnej Parsęty (VII-X/XI w.)*, Wrocław-Warszawa-Kraków-Gdańsk.
1988 *Chronologia napływu najstarszej monety arabskiej na terytorium Europy*, SIAnt., t. 31, s. 93-181.
w druku *Chronologia, skala i drogi napływu monet arabskich do krajów europejskich u schyłku IX i w X w.*, SIAnt.
- MÜHLE E.
1988 *Gnezdovo - das alte Smolensk? Zur Deutung eines Siedlungskomplexes des ausgehenden 9. bis beginnenden 11. Jahrhunderts*, BerRGK, t. 69, s. 358-410.
- NOONAN T. S.
1988 *The impact of the silver crisis in Islam upon Novgorod's trade with the Baltic*, BerRGK, t. 69, s. 411-447.
- Nosov E. N.
1990 *Novgorodskoe (Rjurikovo) gorodišče*, Leningrad.
- PETRUCHIN V. J.
1983 *Ob osobennostjach slavjano-skandinavskich etničeskich otnošenij v rannefeodalnyj period (IX-XI vv.)*. *Drevnejšie gosudarstva na territorii SSSR*. Materialy i issledovanija 1981 goda, Moskva, s. 171-181.
- PUŠKINA T. A.
1972 *O proniknovenii nekotorych ukrašenii skandinavskogo proischoždenija na territorii Drevnej Rusi*, VMU, nr 1, s. 92-94.
- 1974 *O gnozdovskom poselenii*, VMU, nr 1, s. 87-93.
- 1981 *Skandinavskie vešči iz gnozdovskogo poselenija*, SA, nr 3, s. 285-290.
- 1987 *Visočnye kol'ca gnozdovskogo kompleksa*, [w:] *Trudy V Meždunarodnogo Kongressa Slavjanskoj Archeologii*, t. 3, z. 1b, Moskva, s. 50-57.
- RAVDINA T. V.
1988 *Pogrebenija X-XI vv. s monetami na territorii Drevnej Rusi*. Katalog, Moskva.
- ROLLE R.
1988 *Archäologische Bemerkungen zum Warägerhandel*, BerRGK, t. 69, s. 472-529.
- SAWYER P. H.
1962 *The Age of the Vikings*, London.
- SCHIETZEL K.
1975 *Haithabu. Ein Beitrag zur Entwicklung frühstädtischer Siedlungsformen Nordeuropas*, „Ausgrabungen in Deutschland”, t. 3, s. 57-71.
1981 *Stand der siedlungsarchäologischen Forschung in Haithabu*. *Ergebnisse und Probleme*. Berichte über Ausgrabungen in Haithabu, t. 16.
- SCHOKNECHT U.
1977 *Menzlin. Ein frühgeschichtlicher Handelsplatz an der Peene*, Berlin.
- SEDOV V. V.
1982 *Vostočnyje slavjane v VI-XII vv.*, Moskva.
1987 *Načalo gorodov na Rusi*, [w:] *Trudy V Meždunarodnogo Kongressa Slavjanskoj Archeologii*, t. 1, z. 1, Moskva, s. 12-31.
- SEDOV V. V. (red.)
1985 *Srednevekovaja Ladoga. Novye archeologičeskie otkrytia i issledovanija*, Leningrad.
- STALSBERG A.
1981 *Zur Datierungen der frühen wikingerzeitlichen Funde skandinavischer Herkunft in der alten Rus'*, [w:] *Les pays du Nord et Byzance (Scandinavie et Byzance)*, Uppsala, s. 53-62.
1987 *Ženskie vešči skandinavskogo proischoždenija na territorii drevnej Rusi*, [w:] *Trudy V Meždunarodnogo Kongressa Slavjanskoj Archeologii*, Moskva, t. 3, z. 1b, s. 73-79.
- STENBERGER M.
1958 *Die Schatzfunde Gotlands der Wikingerzeit*. Text, t. 1, Stockholm.
- SUCHODOLSKI S.
1989 *The finding of a Scandinavian coin of the earliest type (KG 3) on the southern coast of the Baltic Sea*, „Numismatiska Meddelanden”, t. 37, s. 425-430.
- ŠASKOL'SKIJ I. P.
1965 *Normanskaja teorija v sovremennoj buržuaznoj nauke*, Moskva-Leningrad.
1981 *O roli normanov v Drevnej Rusi v IX-XI vv.*, [w:] *Les pays du Nord et Byzance (Scandinavie et Byzance)*, Uppsala, s. 203-211.
- ŠMIDT E. A.
1970 *Ob etničeskom sostave naselenija Gnozdova*, SA, nr 3, s. 102-108.
- VORONIN N. N., RAPPOPORT P. A.
1979 *Drevnij Smolensk*, SA, nr 1, s. 73-88.

GNIOZDOWO IN DER ENTWICKLUNG DER VERBINDUNGEN ZWISCHEN
SKANDINAVIEN UND KIJEVER RUSS

Zusammenfassung

Frühmittelalterliches Siedlungskomplex in Gniozdowo bei Smoleńsk bildet ein klassisches Beispiel für Handwerksiedlung, die im Zusammenhang mit der Entwicklung des weitgreifenden Austausches entstand. Sie wandelte früh von der kleinen Siedlung von der Fläche von 4 ha, in ein frühstädtisches Zentrum mit internationalen Handelsverbindungen (Abb. 1). Es wurde viel über das Entstehungsdatum dieses Komplexes und seine Entwicklungsetappen diskutiert. Daraus ergaben sich aber keine eindeutigen Bestimmungen. Nach einigen Forschern reichen die Anfänge von Gniozdowo in das Ende des IX. oder Anfang des X. Jh. hin, nach anderen entstand es schon in der Mitte oder sogar im zweiten Jahresviertel des IX. Jh. Die beiden Gruppen stimmen aber damit überein, dass seine Entwicklungsetappen in das X. Jh. fiel, nämlich in der Mitte oder in seine zweite Hälfte. Aus dieser Zeit stammen die meisten Skandinavier-Gräber, die neben Balten, Ugro-Finnen und den Ankömmlingen aus dem Gebiet des Westslawentums, zu den Gniozdower Einwohner gehörten. Die damalige Belebung der Aktivitäten der Skandinavier wurde als Folge der an Stärke zunehmenden, wirtschaftlichen Kontakte zwischen Skandinavien und Kijever Russ.

Diese Suggestion steht im Widerspruch zur überraschenden in der Fachliteratur Meinung, dass sich der Zufluss des arabischen Silbers von Nordruss nach Skandinavien von dreissiger Jahren des X. Jh. an wesentlich vermindert. Diese Meinung wird von den Ergebnissen der Analyse der chronologischen Verteilung von Dir-

hem in den Silberdepoten bestätigt (Abb. 2). Diese Tatsache verursachte die Abschwächung der wirtschaftlichen Kontakte zwischen beiden Ländern. Die Intensivierung der Aktivitäten der Skandinavier in Gniozdowo zu dieser Zeit, die im zugänglichen Material zu sehen ist, sollte ganz anders als bisher interpretiert werden. Samt der Einschränkung der wirtschaftlichen Kontakte verloren die bisher im Handel mit Osten engagierten Waräger Gruppen die Grundlagen ihrer Existenz. In der neuen Situation siedelten wahrscheinlich die Normanen in solchen Zentren wie Gniozdowo, massenweise für immer an. Sie verbanden ihr weiteres Schicksal mit der Entwicklung der russischen Wirtschaft, deren rasche Entwicklung den gesellschaftlichen und materiellen Aufstieg ermöglichte. Dies begünstigte den Assimilationsprozess der Skandinavier im slawischen Milieu. In der Mitte und in der 2. Hälfte des X. Jh. war Russ immer noch ein aktiver Partner für die Ankömmlingen aus Skandinavien, es kam jedoch zur wesentlichen Umwandlung der bisherigen Kontakte; die wirtschaftlichen Kontakte verloren an Bedeutung die politischen dagegen nahmen zu an Bedeutung. Die letzten wurden mit den in Russ tätigen und in solchen Orten wie Gniozdowo angesiedelten Waräger Truppen verbunden. Damit erklärt sich auch die heftige Zunahme der Skandinavier Gräber auf der Nekropole in Gniozdowo. Unter ihnen sind die Gräber der Krieger und der Elite, die den Kijever Fürstendienste, zu treffen.

Adresse des Verfassers:

Doz. Dr. habil. Władysław Łosiński
Zakład Archeologii Nadodrza IHKM PAN
ul. Kuśnierska 12/13, 70-536 Szczecin