
Aleksandra Cofciana (Poznań)

Skarb brązowy z Roska i zapinki „łużyckie“ z V okresu epoki brązowej.

z 10 rycinami

Le dépôt de la Ve période de l'âge du bronze de Rosko et les fibules
„lusaciennes“ de la même période.

Skarb z Roska (ryc. 1-5) wydobyty z ziemi przy okpaniu kamieni przez Maksymiliana Gałęckiego, złożył w roku 1938 starosta czarnkowski p. Władysław Stepiński na ręce państwowego konserwatora zabytków przedhistorycznych w Poznaniu, profesora Zygmunta Zakrzewskiego. Skarb ten znaleziono na polu Piotra Sowy, w głębokości 0,5 m. pod dużym kamieniem polnym wagi około 300 kg. Po ukończeniu działań wojennych w 1945

roku przeszedł on na własność Muzeum Prehistorycznego w Poznaniu, gdzie znajduje się obecnie. W skład skarbu wchodzi 30 przedmiotów:

czarka brązowa, 4 naszyjniki, 2 sierpy, 3 siekierki, 15 bransolet, grot oszczepu, 3 zapinki i 1 sztabka brązu.

Krótką wiadomość o tym skarbie podał już Józef Kostrzewski w Sprawozdaniach Pol. Akademii Umiejętności (tom XLVI 1945, nr 9, str. 245).

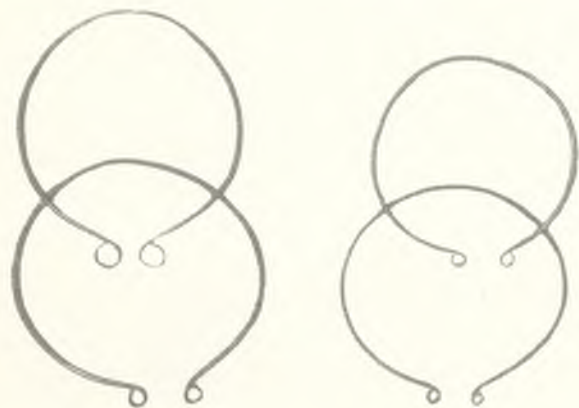
Czarka (ryc. 1) niewielkich rozmiarów, bo tylko 5,4 cm. wysoka, o średnicy brzuśca 16,3 cm. i szerokości otworu 15,4 cm. wykonana jest drogą kucia z blachy brązowej. Dolna jej część jest stożkowata, górna pochylona ku środkowi. Dość



Ryc. 1. Rosko, pow. czarnkowski. Czarka brąz. 2/5 w. n.
— Fig. 1. Rosko, arr. de Czarnków. Écuille en bronze. 2/5 gr. nat.

ostry załom znajduje się w 4/5 wysokości. Dno o średnicy 4 cm jest silnie wklęsłe do środka. Czarka ta w przeciwieństwie do innych znanych nam okazów tego rodzaju z Flotu, w pow. czarnkowskim¹⁾ i ze Słupów, w pow. nieszawskim²⁾ nie posiada uszka.

Naszyjniki (ryc. 2) okrągłe wykonane ze skośnie żłobkowanego drutu, posiadają końce gładkie, płasko rozkute, zwinięte w uszka. Należą one wszystkie do jednego typu, a różnica między poszczególnymi okazami polega na wielkości, grubości drutu oraz szerokości i kierunku



Ryc. 2. Rosko, pow. czarnkowski. Naszyjniki brązowe. Ok. 1/5 w. n. — Fig. 2 Rosko, arr. de Czarnków. Colliers en bronze. Env. 1/5 gr. nat.

żłobkowania pokrywającego naszyjniki na całej prawie długości. Dwa z naszyjników o średnicy 15,5 cm (a) i 14,5 cm (b) są żłobkowane jednostronnie, trzeci naszyjnik mniejszy (c) o średnicy 14×12,5 cm. posiada żłobkowanie przeciwstawnie ukośne, natomiast u okazu ostatniego najmniejszego (d) o średnicy 12,5 cm. da się zauważyć trzykrotną zmianę kierunku żłobków. Drut, z którego naszyjniki zostały wykonane, ma przekrój okrągły, liczący u okazu a 0,5 cm. b i c 0,4 cm. i d 0,35 cm.

Sierpy (ryc. 3, 1-2) małe, zaledwie 10,5 cm. długie i mające 2 cm. największej szerokości są z jednej strony płaskie, gładkie, z drugiej strony zaś posiadają zgrubiałą tylec, zakończony stożkowatym guzkiem do umocowania rękojeści, oraz dwa wzdłuż tylca biegnące wzmacniające żeberka. Jeden z sierpów posiada u na-



Ryc. 3. Rosko, pow. czarnkowski. Sierpy brązowe (1—2), siekierki z tuleją z brązu (3—5) i brązowy grot oszczepu (6). 1/5 w. n. — Fig. 3. Rosko arr. de Czarnków. Faucilles (1—2), haches à douille (3—5) et pointe de lance (6) en bronze. 1/5 gr. nat.

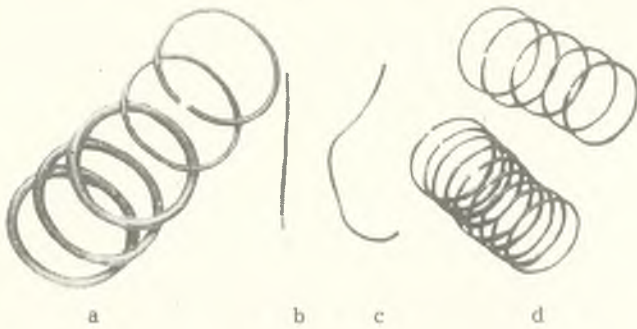
sady dodatkowe 3 poprzeczne żeberka, będące prawdopodobnie znakiem fabrycznym. W przeciwieństwie do reszty zabytków należących do powyższego skarbu, których stan nie pozostawia nic do życzenia, ostrza sierpów są nieco zniszczone.

Siekierki (ryc. 3, 3-5) reprezentują często u nas spotykany typ siekierki z tuleją. Są one stosunkowo nieduże. Długość ich wynosi 10 cm. (a), 9 cm. (b) względnie 10 cm. (c), szerokość tuleji u wylotu 2,8 cm. (a), 3 cm. (b) 3,2 cm. (c), długość

¹⁾ Verhandl. d. Berl. Ges., f. Anthr., Ethn. u. Urgesch. 1876 tahl. VIII, 5 i 5'

²⁾ Zapiski Archeologiczne Poznańskie tabl. X, 1 a — b.

tuleji wewnątrz 7 cm. (a) 6 cm. (b) 7,5 cm; i wreszcie szerokość ostrza 3 cm (a) 3,5 cm. (b) 4 cm. (c). U dwóch okazów (a i b) widać jeszcze wyraźnie szwy odlewnicze. U trzeciego są one już częściowo spławione. Ozdobę siekierok stanowią pionowe, rozchylające się ku górze żeberka w liczbie 5 (a i b) względnie 4 (c). U siekierki c żeberka te pochodzą z pionowych p poziome, obiegające tuleje w około. Każdy z okazów zaopatrzone jest w małe pionowe uszko.



Ryc. 4. Rosko, pow. czarnkowski. Naramienniki (a), sztaba brązowa (b) i bransolety brązowe (c-d). 1/7 w. n. — Fig. 4. Rosko arr. de Czarnków, a. Bracelets, b. barre, c—d bracelets en bronze. 1/7 gr. nat.

Najliczniej reprezentowane w licznie 15 sztuk są bransolety (ryc. 4 c-d) niemal identycznego wyrobu. Różnią się jedynie drobnymi odchyleniami wielkości, lecz i to tylko w obrębie 2 do 3 mm. Średnica ich wynosi 8×9 cm. Wszystkie wykonane są z okrągłej sztabki brązowej nieco spłaszczonej 0,4 cm. grubej, o przekroju w przybliżeniu prostokątnym i ozdobione są kilkunastoma na przemian ukośnie pochylonymi grupami żłobków. Należą one do odmiany bransolet ze stykającymi się końcami. 13 okazów dochoowało się do naszych czasów bez żadnych uszkodzeń. Jeden posiada ułamany koniec a ostatni jest zupełnie rozgięty, prawdopodobnie przez znalazcę.

Grat oszczepu (ryc. 3,6) o długości 27,4 cm. posiada tuleję o średnicy 3,5 cm. u wylotu, z dwoma przeciwnymi otworami do nitów. Tuleja początkowo okrągła i na przestrzeni 11 cm. pusta wewnątrz, przechodzi następnie w szerokie facetowane żeberko środkowe. Krawędź ostrza zaznaczona jest silniej obiegającym wokół nieregularnym żłobkiem. Koniec tuleji na szerokości 3,5 cm. jest ozdobiony. Ornament składa się z trzech grup poziomych żłobków, z których każda ujęta jest dwustronnie liniami drobnymi nakład, oraz dalej ku ostrzu

z dwóch pasm małych nieregularnych łuczków. Zakończenie ornamentu stanowią dwie poziome linie wybijanych kropeczek.

Do najciekawszych zabytków w skarbie z Roska należą jednak trzy zapinki brązowe (ryc. 5). Zapinki, zwane też fibulami, były jedną z najokazalszych ozdób młodszego okresu epoki brązowej. Na obszarze kultury łuzycyckiej pierwsze zapinki pojawiły się w trzecim okresie epoki brązowej. Zapinki łuzycyckie mają podobnie jak fibule skandynawskie konstrukcję złożoną, składają się bowiem w przeciwstawieniu do zapinek italskich i węgierskich z dwóch części osobnych: kabłąka i szpili. Możemy wyróżnić wśród nich dwie grupy: Okazy z kabłąkiem blaszanym mającym kształt soczewkowaty i zapinki z kabłąkiem drucianym. O ile pierwsza grupa została opracowana przez Sprockhoffa³⁾, to druga nie doczekała się jeszcze osobnego opracowania. Typ ten został tylko uwzględniony w pracy Beltza⁴⁾, poświęconej zapinkom z epoki brązowej i okresu halsztackiego, gdzie oznaczono go jako odmianę C zapinek z ramionami krzyżowatymi (Kreuzbalkenfibeln). Zapinki z Roska należą do tego



Ryc. 5. Rosko, pow. czarnkowski. Zapinki brązowe. 1/8 w. n. — Fig. 5. Rosko, arr. de Czarnków. Fibules en bronze. 1/8 gr. nat.

³⁾ Sprockhoff: Marburger Studien, Darmstadt 1938 str. 205—233.

⁴⁾ Beltz „Die bronze — und hallstattzeitlichen Fibeln. (Zeitschr. f. Ethn. 1914 str. 659 i nast.).

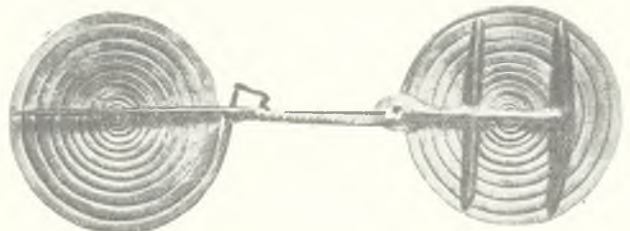
właśnie typu. Jedna z nich (ryc. 5a), wykonana drogą kucia, reprezentują grupę fibul dwuczęściowych, złożonych z kabłąka i szpili, w danym wypadku nie zachowanej. Kabłąk zakończony jest dwiema okrągłymi tarczami spiralnymi o średnicy 12 cm. liczącymi po 12 zwojów, wykonanymi z drutu płasko rozkutego. Natomiast środkowa jego część, wykonana z drutu okrągłego, ozdobiona ukośnym żłobkowaniem, na pierwszy rzut oka robi wrażenie wykonanej z drutu skręconego naokoło własnej osi.

W miejscu przejścia w drugą tarczkę kabłąk zagina się tworząc pochewkę dla szpili.

Dwie pozostałe zapinki powstały drogą odlewu i w miejsce tarczek spiralnych mają tylko lane ich naśladownictwo. Oba okazy różnią się tylko rozmiarami. Większa z zapinek (ryc. 5b), 36 cm. długa, o średnicy tarczek 15 i 12 cm. zachowała się w całości z jedną nieco tylko uszkodzoną tarczką. U drugiej (ryc. 5c), 30 cm. długiej, o średnicy tarczek 11,5 cm. brak cienkiej części szpili. Dzięki dotrwananiu zapinek do naszych czasów w tak dobrym stanie możemy łatwo określić ich przynależność typologiczną. Należą więc one do charakterystycznej dla ówczesnego okresu odmiany fibul płytowych dwudzielnych złożonych z kabłąka drucianego zakończonego dwiema tarczami i z ruchomej szpili z dwoma ramionami łukowatymi. Główki szpil oraz ramiona poprzeczne ozdobione są na przemian ornamentem kątów wsuwanych w siebie i linii poprzecznych. Środkową część każdego kabłąka wygiętą łukowato zdobia trzy grupy ukośnych żłobków, pochylnych na przemian w lewą i prawą stronę. Opisane tu fibule płytowe stanowią lane naśladownictwa zapinek kutych z tarczami spiralnymi zwiżanymi z drutu. Po szczególne zwoje tarczek zlały się z sobą, tworząc masywne płytki, zachowano jednak w odlewie plastyczne wyobrażenie dawnych spiral. Tak więc to co kiedyś miało znaczenie konstrukcyjne przetrzymało w ornament. Należy jeszcze dodać, że razem z powyższym skarbem znaleziono rzekomo pięć naramienników (ryc. 4a). Te jednak ze względu na wczesną formę nie wchodziły prawdopodobnie w skład opisywanego skarbu, lecz stanowiły osobny, mały skarb z pierwszego okresu epoki brązowej, wykopany może w bezpośrednim sąsiedztwie. Skarby te połączone zostały dopiero przez znalazcę.

Biorąc pod uwagę fakt, że skarb nasz zawiera dużą ilość okazów reprezentowanych w większej liczbie, można łatwo określić jego charakter. Prawdopodobnie była to własność kupca ukryta w ziemi w obliczu grożącego niebezpieczeństwa. Datowanie skarbu nie nasuwa żadnych trudności ze względu na to, że przedmioty wchodzące w jego skład są typowe dla V okresu epoki brązowej. Stąd też można twierdzić, że skarb ten pochodzi z tego właśnie czasu. Opisywany skarb nie jest odosobniony w tej okolicy. Znamy już bowiem dość podobny skarb z Floty w pow. czarnkowskim i nieco starszy skarb z IV okresu epoki brązowej znaleziony dawniej w samym Rosku.

Nasz skarb ważny i ciekawy jest przede wszystkim ze względu na zawarte w nim zapinki. Jest to bowiem pierwsze znalezisko, w którym równolegle występują zapinki z tarczami spiralnymi i lanymi, a więc pierwowzór i naśladownictwo. Dowodzi to, że tak jedna jak i druga odmiana tych zapinek była w użyciu w V okresie epoki brązowej, jakkolwiek typologicznie okazy kute z drutu są oczywiście starsze. W artykule niniejszym pragnę jeszcze opisać kilka dalszych zapinek wspomnianego typu, dotąd nieopublikowanych lub przynajmniej dokładniej nie opisanych. Do typu fibul z tarczami spiralnymi z płasko rozkutego drutu należy okaz z Kamienia Wielkiego⁵⁾ (ryc. 6) w pow. gorzowskim, znajdujący się przed wojną w Państwowym Muzeum Prehisto-



Ryc. 6. Kamień Wielki, pow. gorzowski. Zapinka brązowa. 1/4 w. n. — Fig. 6. Kamień Wielki, arr. de Gorzów. Fibule en bronze. 1/4 gr. nat.

rycznym w Berlinie pod numerem If 8125. Fotografia zapinki znajduje się w posiadaniu profesora Józefa Kostrzewskiego. Długość jej wynosi około 30 cm. a średnica tarczek 10 cm. Znaleziono ją luźno w pobliżu cmentarzyska kultury łużyckiej. Okaz wyżej wymieniony jest fibulą dwudzielną, złożoną z kabłąka oraz ruchomo

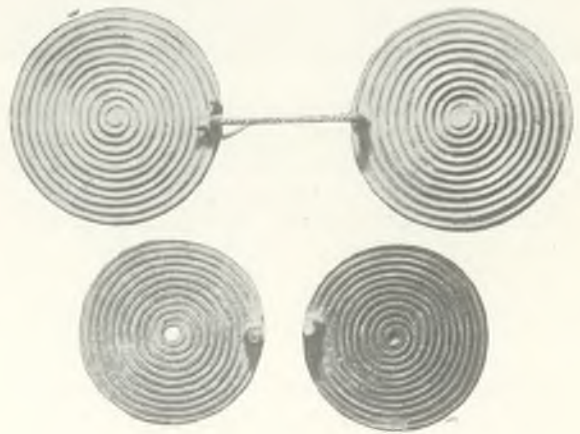
⁵⁾ Schles, Vorzeit. N. IV. 29. Z. f. E. str: 734 nr. 218.

osadzonej na nim, długiej szpili z prostokątnym otworem w rozszerzonej części główki i dwoma ramionami poprzecznymi. Kabłąk jak u wszystkich okazów tego typu jest drucikowaty, ukośnie żłobkowany, zakończony dwiema tarczami spiralnymi z 13,5 zwojów ze spłaszczonego drutu. Główka szpili wraz z przecinającymi ją dwiema beleczkami ozdobiona jest grupami drobnych poprzecznych kresek. Podobny ornament znajduje się na rozszerzonej części szpili z tą tylko różnicą, że poszczególne grupy kresek rozchodzące się promieniście od otworu przedzielają dłuższe nieco linie ukośne. Natomiast w miejscach krzyżowania się beleczek ze szpilą znajdujemy ornament w kształcie ukośnego krzyża.

Z fibul tego typu najbardziej zbliżony okaz stanowi fibula z Plauerhagen⁶⁾ w Meklemburgii znajdująca się w muzeum w Zwierzynie. Różni się ona tylko wielkością, owalnym kształtem otworu w szpili, ornamentem jodełkowym oraz większą długością szpili, której koniec sięga poza zwoje tarczki.

Bardzo bliskimi analogiami, choć mniej dokładnymi ze względu na niezachowanie się szpil, są zapinki z Trzcianki⁷⁾ w pow. czarnkowskim (muzeum we Wrocławiu) i z Güstrow⁸⁾ w Meklemburgii (tamże). Zasadnicza różnica między tą ostatnią a opisywanym zabytkiem polega na ornamentyce i wypukłym kształcie tarczki spiralnych.

Dość ściśle podobieństwo do dwóch lanych zapinek ze skarbu z Roska wykazują dwa okazy z Wielowisi⁹⁾ w pow. mogileńskim, z Kolska¹⁰⁾ w pow. zielono-



Ryc. 7. Wielowieś, pow. mogileński. Dwie zapinki brązowe. 1/4 w. n. — Fig. 7. Wielowieś, arr. de Mogilno. Deux fibules en bronze. 1/4 gr. nat.

górkim, z Flotu¹¹⁾ w pow. czarnkowskim, i Boryszyna w pow. sulecińskim. Jednakże najbliższą analogię stanowią zapinki z Wielowisi, podczas gdy trzy ostatnie posiadają na kabłąku umieszczone figurki ptasie.

Zapinki z Wielowisi¹²⁾ (ryc. 7) nabyte w 1899 roku przez Muzeum Bydgoskie od komisarza obwodowego Wollfa z Pałkości znajdowały się tamże do pierwszej wojny światowej zapisane pod numerem 1855, lecz zostały wywiezione w czasie pierwszej wojny światowej stamtąd do Muzeum Prehistorycznego w Berlinie. Zapinki te dotąd nieopublikowane dochowały się tylko fragmentarycznie. Z jednej większej dochował się kabłąk i drobny ułamek szpili z drugiej zaś same tylko tarczki ze śladami odłamania środkowej części kabłąka. Obie zapinki posiadają na tarczki znany nam już ornament stanowiący plastyczne lane naśladownictwo zwojów spiralnych w liczbie 11 (na mniejszej fibuli) względnie 12 (na większym okazy). Środkowa część kabłąka zapinki przedstawionej na ryc. 7a ozdobiona jest trzema grupami żłobków pochyłonych na przemian w dwóch przeciwnych kierunkach. U tej zapinki widać też dokładnie

⁶⁾ Undset: Etudes sur l'âge du bronze de la Hongrie. Christiania, 1880, str. 84. Lindenschmitt I. IX. 31. Z. f. E. 1892 str. 360. Z. f. E. 1913 str. 671 nr. 142 Schumacher Festschrift 1930 r. str. 130 ryc. 7.

⁷⁾ J. Kostrzewski „Wielkopolska w czasach przedhistorycznych“ str. 80, ryc. 275. J. Kostrzewski „Prehistoria ziem polskich“ tabl. 72 nr. 8. J. Kostrzewski „Sprawozdania Pol. Akademii Umiejętności tom XLVI (1945) nr. 9, str. 245. Z. f. E. 1913 str. 734 nr. 225.

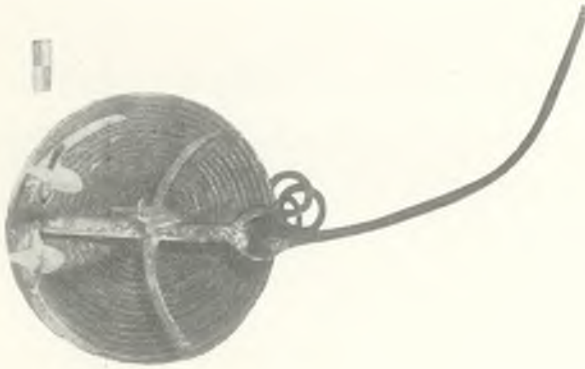
⁸⁾ Schles. Vorzeit N. F. IV. str. 29, ryc. 39. Korrespondenzblatt 1906 str. 128 ryc. 6. Z. f. E. 1913 str. 728 nr. 150.

⁹⁾ Z. f. E. 1913 str. 774 nr. 103 i 104. Mannus 8 str. 59 przyp. 2. J. Kostrzewski „Sprawozdanie Pol. Akademii Umiejętności“ tom XLVI (1945) nr. 9. str. 245.

¹⁰⁾ Schles. Vorzeit N. F. IV. str. 28. Korrespondenzblatt 1906 str. 128 ryc. 7. Altschlesien tom 6, 1936 str. 154 ryc. 84. Schles. Vorzeit N. F. IX. str. 10. ryc. 9.

¹¹⁾ Undset Etudes tabl. 6 str. 83. J. Kostrzewski „Wielkopolska w czasach przedhistorycznych“ ryc. 291. Verh. d. Berl. Antr. Ges. 1876 str. tabl. 17. Mannus 8 str. 36 i 59 przyp. 2.

¹²⁾ Schles. Vorzeit N. F. IV str. 29, Z. f. E. 1913 str. 734 nr. 212. Mannus 8 str. 59. przyp. 2.

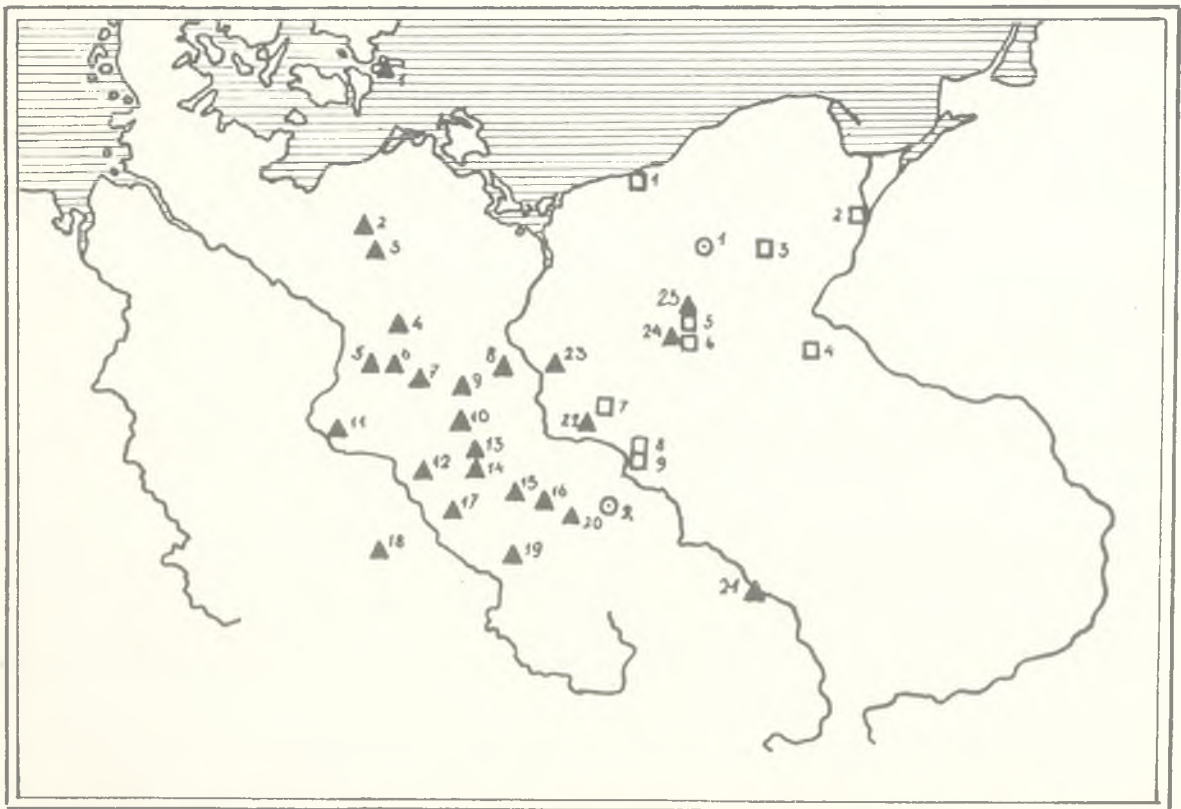


Ryc. 8. Boryszyn, pow. sulęciński. Fragment zapinki brązowej. Ok. $\frac{1}{3}$ w. n. — Fig. 8. Boryszyn, arr. de Sulécin. Env. $\frac{1}{3}$ gr. nat.

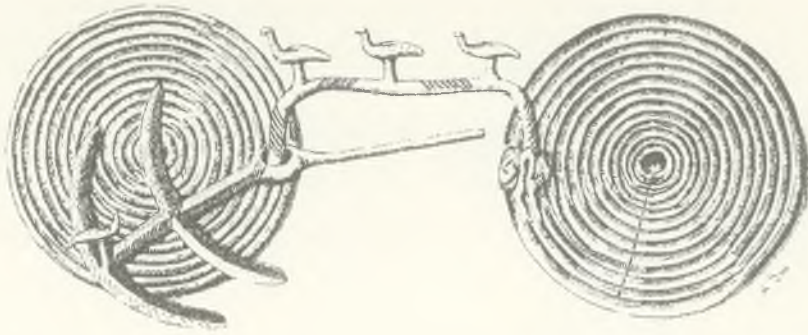
czopik znajdujący się tuż przy końcu tarczki a stanowiący oparcie dla szpili. Nieopublikowaną dotychczas jest również wspomniana już zapinka z Boryszyna (Burschen) w pow. sulęcińskim¹³⁾ (ryc. 8) ze zbiorów Muzeum Prehistorycznego w Berlinie (If 8356). Nie jest to okaz kompletny lecz tylko fragment w postaci jed-

nej tarczki i górnej części zakrzywionej szpili, zakończonej dwiema łukowatymi beleczkami, na których osadzone są trzy figurki ptasie. Tułowie płaszków, z których dwa siedzą na zewnętrznej beleczce a trzeci w miejscu przecięcia się drugiej beleczki ze szpilą, odmiennie od często używanej formy są wyobrażone płasko, robiąc wrażenie wykonanych z blachy. Tarczkę tej fibuli, wykonanej drogą odlewu, zdobi podobnie jak u innych omawianych wyżej okazów tego typu wypukła ślimacznica. Typologicznie późniejszą odmianę lanych zapinek płytowych reprezentuje okaz z Miodnicy (ryc. 10) w pow. żagańskim, przechowywany w Muzeum Prehistorycz. we Wrocławiu (nr. kat. 2624). Mamy tutaj do czynienia również z fibulą dwudzielną wykonaną w technice odlewu. Główkę szpili zdobią dwie stylizowane figurki ptaszków, umieszczone w miejscach przecięcia się łukowatych

¹³⁾ Mannus 8 str. 59.



Ryc. 9. Mapka rozprzestrzenienia zapinek z kabłąkiem drucianym i z tarczami spiralnymi (▲), z lanych naśladownictwem zwojów spiralnych (□) i z tarczami zdobionymi kołami koncentrycznymi (⊙) — Fig. 9. Carte de l'étendue des fibules du type lusacien à l'arc enroulé en spirales (▲), à plaques terminales avec imitation plastique des spirales (□) et à plaques ornées de cercles concentriques (⊙)



Ryc. 10. Miodnica, pow. żagański, Zapinka brązowa 1/3 w. Fig. 10. Miodnica, arr. de Żagań.
Fibule en bronze. 1/3 gr. nat.

beleczek poprzecznych ze szpilą. Trzy figurki ptasie osadzone są również na środkowej części kabłąka, którą zdobią trzy grupy na przemian ukośnych żłobków. Odmienne jednak niż u wszystkich dotychczas omawianych okazów tego typu, zapinka ta posiada na tarczках ornament plastyczny nie w postaci zwojów spiralnych, lecz 12 kół koncentrycznych. Tego rodzaju okazy należą do rzadko spotykanych i dotychczas znamy ich zaledwie dwie. Jako analogię mogą przytoczyć jedną tylko fibulę z Barwie w powiecie szczecineckim znajdującą się w muzeum w Gdańsku a różniącą się od zapinki z Miodnicy brakiem ornamentu w postaci figurek ptasich. Część okazów kutych z kabłąkiem drucikowatym i dwiema tarczками spiralnymi pochodzi z okresu V epoki brązowej, część jednak jest niewątpliwie starsza. N.p. okaz z Bukowa w pow. lubuskim zalicza Sprockhoff do IV okresu epoki brązowej, a fibulę ze skarbu z jeziora Krampnitzsee pod Postupimem nawet do okresu III, co zresztą jest mylnie, bo skarb ten pochodzi dopiero z IV okresu. Natomiast wszystkie lane zapinki płytowe mogą być datowane dopiero na V okres epoki brązowej, jak świadczą towarzyszące im zabytki. Nie można więc mówić o zupełnej współczesności obu odmian, a przeciwnie tworzą one pewien szereg rozwojowy.

Najstarsze są zapinki drucikowate kute z dwiema tarczками spiralnymi, występujące już w IV okresie epoki brązowej, ale trwające jeszcze w głąb okresu V, kolejno młodsze są lane zapinki płytowe z plastycznym naśladowaniem skrętów spiralnych na tarczках i wreszcie najmłodszą fazę reprezentują zapinki lane z ornamentem kół koncentrycznych na tarczках.

Załączona mapka (ryc. 9) wykazuje rozprzestrzenienie się omawianych odmian fibul. Jak widać obszarem największego skupienia tych zapinek był obszar kultury lużyckiej, a nieliczne okazy znalezione poza tym obszarem trzeba uważać za importy. Lecz mapka pozwala nam także na dalsze zroźnicowanie i wyodrębnienie zasięgów poszczególnych odmian, nie występowały one bowiem na jednym terenie. Tak więc obszarem największego skupienia kutych zapinek drucikowatych są ziemie między Łabą a Odrą środkową, podczas gdy lane zapinki koncentrują się dalej na wschód między dolną Odrą a Wisłą. Fibule kute z tarczками spiralnymi powstały więc w zachodniej części kultury lużyckiej (w Saksonii, Brandenburgii i Turynгии) a odmiana z laną imitacją zwojów spiralnych wytworzyła się na obszarze ziem polskich, gdzie jako końcowy wynik ewolucji rozwinęły się zapinki lane z plastycznymi kołami koncentrycznymi.

Kute zapinki z kałakiem drucikowatym i dwiema tarczками spiralnymi. ▲

Miejsce znalezienia:

1. Wyspa Moen .
2. Güstrow.
3. Plauerhagen (Meklemburgia).

Literatura:

- S. Müller Mémoires str. 110.
Korrespondenzblatt 1906 str. 128, ryc. 6.
Schles. V. N. IV 1906 str. 29 ryc. 39.
Z.f.E. 1913 str. 728, nr. 150.
Lincenschmitt I. IX. 31.
Undset. Etudes str. 84.
Z.f.E. 1913, str. 671, nr. 142.
S. Müller „Altertümer“ tabl. 33.

- | | |
|---|---|
| 4. Wustrau, pow. Ruppín. | Z. f. E. 1913, str. 732, nr. 196. |
| 5. Marzahne, pow. Westhavelland. | Z. f. E. 1913, str. 199. |
| 6. Roskow, pow. Westhavelland. | Sprockhoff „Jungbronzezeitliche Hortfunde Norddeutschlands“ str. 78. |
| 7. Krampnitzsee koło Postupíma. | Mannus XI — XII, str. 359. |
| 8. Buckow (Buków), pow. lubuski. | Mannus XV, 1923, str. 97, tabl. V, ryc. 5. |
| 9. Schmöckwitz, pow. Teltow. | Z. f. E. 1892, str. 360. |
| 10. Zossen, pow. Teltow. | Undset E. str. 83. |
| 11. Deetz, pow. Zerbst. | Z. f. E. 1913, str. 733, 204. |
| 12. Schlieben, pow. Schweinitz. | Sprockhoff „Jungbronzezeitliche Hortfunde Norddeutschlands“ str. 79. |
| 13. Lubolz, pow. Lübben. | Niederlausitzer Mitteilungen II, str. 334. |
| 14. Laubst, pow. Kalau. | Schles. V. N. F. IV. str. 29. |
| 15. Kl. Loitz, pow. Spremberg. | Z. f. E. 1913, str. 718. |
| 16. Mużaków, pow. zgorzelicki. | Undset E. str. 83. |
| 17. Elsterwerda, pow. Liebenwerda. | Z. f. E. 1913 str. 719, nr. 22. |
| 18. Lejsenau, pow. Grjmma. | Z. f. E. 1913 str. 718, nr. 12. |
| 19. Blumental — Obergurig, pow. chociebuski.
(Kottbus) | Sprockhoff „Jungbronzezeitliche Hortfunde Norddeutschlands“ str. 80. |
| 20. Gozdnicza, pow. żagański. | Z. f. E. 1913 str. 718, nr. 15. |
| 21. Lange, pow. olawski. Nazwa polska dotąd
nieustalona. | Z. f. E. 1913 str. 718, nr. 17. |
| 22. Kunowo, pow. rzepiński. | Frenzel Bilderhandbuch zur Vorgeschichte der
Oberlausitz. 1929 str. 50. |
| 23. Kamień Wielki, pow. gorzowski. | Sprockhoff „Jungbronzezeitliche Hortfunde Norddeutschlands“ str. 80. |
| 24. Rosko, pow. czarnkowski. | Sprockhoff „Jungbronzezeitliche Hortfunde Norddeutschlands“ str. 80. |
| 25. Trzcianka, pow. czarnkowski. | Undset E. str. 83. |
| | Niederlausitzer Mitteilungen IV, str. 353. |
| | Z. f. E. 1913 str. 733, nr. 213. |
| | Schles. V. N. str. 29. |
| | Z. f. E. 1913 str. 734, nr. 218. |
| | J. Kostrzewski „Sprawozdanie Pol. Akademii Umiejętności“ tom XLVI nr. 9 str. 245. |
| | J. Kostrzewski „Prehistoria ziem polskich“ tabl. 72, nr. 8. |
| | „Wielkopolska w czasach przedh. st., str. 80, ryc. 275. |

Lane zapinki płytowe z ornamentem spiralnym. □

Miejsce znalezienia:

1. Kłelpino, pow. kołobrzewski.
2. Gniew, pow. kwidziński.
3. Dąbrowa, pow. zlotowski.
4. Wielowieś, pow. mogileński.

Literatura:

- Sprockhoff „Jungbronzezeitliche Hortfunde Norddeutschlands“ str. 80.
- Mannus 8 str. 59 przyp. 2.
- Mannus 8 str. 59 przyp. 2.
- Mannus 8 str. 59 przyp. 2.
- Z. f. E. 1913 str. 774 nr. 103 i 104.

- | | |
|--------------------------------|--|
| 5. Flot, pow. czarnkowski. | J. Kostrzewski „Wielkopolska w czasach przed-historycznych“ ryc. 291.
Undset E. tabl. VI i str. 83.
Verh. d. Berl. Anthr. Ges. 1876, str. 125—133 i tabl. 17.
Mannus 8 str. 36 i 59 przyp. 2. |
| 6. Rosko, pow. czarnkowski. | J. Kostrzewski: Spraw. Pol. Akad. Umiej. tom XLVI nr. 9 str. 245. |
| 7. Boryszyn, pow. sulęciński. | Schles. V. N. IV str. 29.
Mannus 8 str. 59 przyp. 2.
Z. f. E. 1913 str. 734 nr. 212. |
| 8. Belcze, pow. zielonogórski. | Altschlesien 1936 tom 6 str. 154, tabl. 16. |
| 9. Kolsko, pow. zielonogórski. | Schles. V. N. IV. str. 208.
Korrespondenzblatt 1906 str. 128, ryc. 7.
Altschlesien tom 6. 1936 str. 154 ryc. 84. |

Lane zapinki płytowe z ornamentem kół koncentrycznych. ☉

Miejsce znalezienia:

1. Barwice, pow. szczecinecki.
2. Miodnica, pow. żegański.

Literatura:

- Mannus 8 str. 59.
Altschlesien I str. 271.
Schles Vorz N. F. IX 4—6. ryc 2—3
Altschlesien VI str. 155.
-