

Włodzimierz Antoniewicz.

Miecze bronzowe znalezione w byłej Galicji.

(Uzupełnienie.)

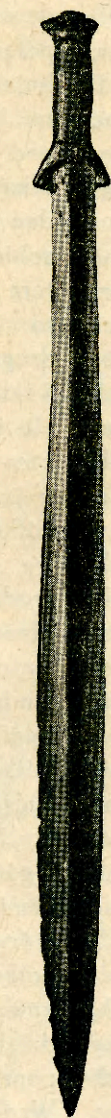
Z 6 rycinami w tekście.

W t. I „Przeglądu Archeologicznego“ (zesz. 1—2, str. 28—42) w artykule o mieczach bronzowych odkrytych w byłej Galicji, napisanym z początkiem r. 1918, napomknąłem jedynie przelotnie o mieczach; z Wyciąża, z okolicy Limanowy i o dwu innych mieszczących się w Muzeum Nacjonalnem (ukraińskim) w Lwowie, ponieważ z powodu trudności wojennych niepodobna mi było bliżej ich zbadać. Obecnie jestem w możności podać dokładniejszy ich opis, który uzupełni poprzednią monografię. Nadto przybyły nieznane mi wówczas dwa miecze bronzowe z Koropca (pow. buczacki) i z Turki (m. pow.), które przechowują się w prywatnem posiadaniu dr. Al. Czółowskiego w Lwowie. Tym razem — mam wrażenie — lista odkrytych dotąd w Małopolsce mieczów bronzowych została już wyczerpana.

Miecz z Wyciąża (pow. krakowski) znajduje się obecnie w Muzeum Narodowem w Krakowie. Opis podaję na podstawie fotografii (ryc. 1), ponieważ zbiory wykopalisk krakowskiego Muzeum Narodowego są dotychczas jeszcze niedostępne. Miecz dobrze zachowany, z nieco wyszczerbioną jeno jedną krawędzią głowni i z ukruszonym końcem. Długość klingi wynosi około 60 cm., rękojeści około 12 cm., największa zaś szerokość głowni około 7 cm. Klinga w przekroju u góry soczewkowata, u dołu daszkowata (z żeberkiem środkowem zrazu szerokiem, zwężającym się równomiernie od góry ku dołowi), rozszerza się miarowo od rękojeści ku końcowi na podobieństwo liścia tataraku; osiąga w $\frac{2}{3}$ długości największą szerokość i potem zwęża się ku ostremu końcowi. Wzdłuż każdego ostrza biegnie jedna głęboko wcięta brózda aż do największej szerokości klingi, skąd znów ciągną się dalej ku końcowi odpowiadające sobie symetryczne dwa pasy, złożone z 4 linii równoległych

płyciej ritych, wywołujące dość duży efekt zdobniczy. Rękojeść osobno odlana, przytwierdzona do głowni 2 nitami, posiada boki dolnej części nieco z obu stron zaokrąglone. Samo imadło, w przekroju owalne, jest podzielone na trzy pola czterema wypukłymi żebrami, wzdłuż których ciągną się z obydwu stron po dwie linje równoległe, ryte. Rękojeść kończy u góry owalna tarczka, opatrzona w dziurkę pionową odlewniczą i w okrągły guz w środku. Miecz z Wyciąża, bardzo podobny do odkrytego w Kobiernicach (pow. bielski,¹⁾ pochodzi z okresu III epoki bronzowej i jest niewątpliwym importem z Węgier.

Zupełnie analogiczny miecz, z ułamanym końcem, zresztą dobrze zachowany, przechowuje się w ukraińskim Muzeum Nacjonalnem w Lwowie (ryc. 2.). Na kłindze widać bardzo już zatarły napis po polsku czarną farbą: „Wykopalisko z r. 1882 w ... łowie pow. Podhajce J. Dreziński (?)”. Bardzo prawdopodobnie jest to miecz znaleziony w Zawałowie w pow. podhajeckim, który był własnością ongi biskupa grecko-kat. I. Stupnickiego w Przemyślu, a potem zapewne dostał się w niewiadomy bliżej sposób do zbiorów metropolitalnych w Lwowie, które są podstawą obecnego Muzeum Nacjonalnego. Przemawiają też za tem opis i wymiary miecza z Zawałowa, podane przez Ossowskiego²⁾ (dług. 57 cm., dług. całej rękojeści 12 cm., a od podniebienia łuku jelowego 10 cm.), które zupełnie ściśle odpowiadają rzeczonemu mieczowi w Muzeum Nacjonalnem. Klinga, w przekroju daszkowata, jest ozdobiona głęboką brózdą biegnącą równoległe wzdłuż obydwu krawędzi, stosunkowo bardzo ostrych. Rękojeść osobno odlaną przytwierdzają do klingi dwa nity. Imadło opatrzone



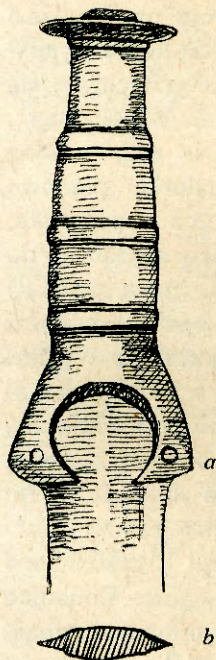
Ryc. 1.
Wyciąże
pow.
krakowski
(Wyciąże,
distr. de
Cracovie)
 $\frac{1}{4}$ w. n.
 $\frac{1}{4}$ gr. nat.

¹⁾ „Przegl. Arch.” I, str. 35, ryc. 6 a i por. podane tam analogie.

²⁾ „Zb. wiad.” XIV, 25; „Przegl. Arch.” I, 35.

w 3 żebra poprzeczne wystające, jest obramione dookoła dwoma liniami poziomymi. Tarczka, kończąca rękojeść, z wystającym w środku guzem jest owalna (większa średn. 5 cm., mniejsza 4 cm.).

Drugi miecz brązowy, oddany do Muzeum Narodowego (Nr. 14054) przez ukraińskie Towarzystwo „Proświta“, „został znaleziony w Galicji wschodniej“ (brak dokładniejszej miejscowości) (ryc. 3). Koniec miecza ułamany; dług.



Ryc. 2. Powiat podhajecki (Distr. de Podhajce, Galicie Orientale) 1/2 w. n. (1/2 gr. nat.)

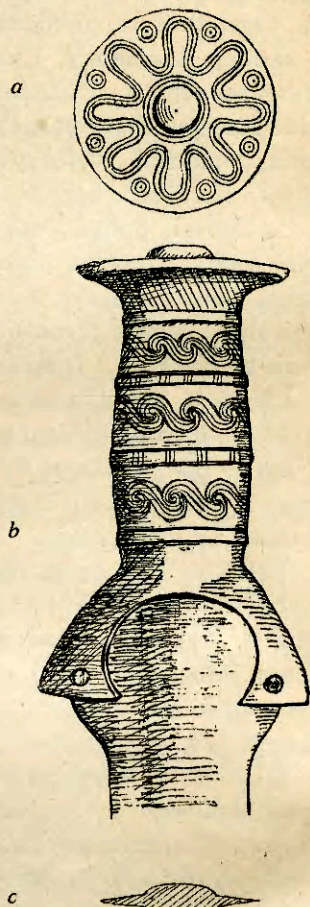
68 cm., dług. rękojeści 11.5 cm., najw. szer. klingi w 1/3 od końca 4.3 cm., najw. szer. rękojeści 4 cm., średnica tarczki górnej 6 cm. Głównia w przekroju soczewkowata z wyciągniętymi ostro końcami, jest tuż popod rękojeścią zwężona i zatępiona, dalej zaś rozszerza się aż do 2/3 długości, poczem się raptem zwęża ku końcowi. Rękojeść, oddzielnie odlana i przymocowana 2 nitami, ma boki dolnej dzwonowatej części proste; imadło, owalne w profilu, podzielono na 3 pola zapomocą trzech wąskich, płaskowypukłych żeber poziomych, ozdobionych dookoła 6 grupami po 3 linie poziome. Każde pole pokrywają z obu stron pięknie ryte woluty (po 6 spirali bieżących ze sobą połączonych) zawinięte z pasów złożonych z 4 linii równoległych. Tarczka górna okrągła. Guz środkowy jest otoczony 2 kołami współśrodkowymi, resztę tarczki pokrywa figura gwiazdzista z sfalowanego pasa z 3 linii równoległych, z 8 członami kopułkowato wydętymi, pomiędzy którymi wolne pola wypełnia 8 podwójnych kółek współśrodkowych z punktem w środku. Miecz ten należy do IV okresu brązu i jest pochodzenia węgierskiego. Być może, iż jest to jeden okaz z dużego skarbu z Komarnik w pow. tureckim, na to jednak brak dotąd bliższych poszlak.

Do IV też okresu epoki brązu wypadnie zaliczyć miecz z Koropca (pow. buczacki) z zbiorów dr. Al. Czołowskiego (ryc. 4.) Wy-

miary ma on następujące: długość 68 cm., dług. rękojeści 11.5 cm., najw. szerokość klingi 3.5 cm., rękojeści 3.5 cm., średnica okrągłej tarczki górnej 5.5 cm. Klinga w przekroju soczewkowata posiada wzdłuż ostrzy po jednej brózdzie i poniżej rękojeści zwęża się potrosze i następnie lekko rozszerza się, uzyskując w 2/3 długości największą szerokość. Rękojeść osobno odlana, znakomicie zachowana, jest nader ozdobna. Część dolna o bokach prostych posiada

dwa nity, które są połączone dwiema liniami równoległymi, biegnącymi ponad podniebieniem łuku jelca. Wyżej widać odpowiadające sobie kółka z punktem w środku, jest to reminiscencja drugiej pary nitów. Takie samo znaczenie mają też jeszcze wyżej występujące dalsze dwa kółka współśrodkowe z punktem w środku, ujęte w kombinację linii łukowatej zgrabnie zawiniętej. Pole pomiędzy ostatnimi kółkami wypełnia zygzak z linijek prostych obramionych u góry dwiema kreskami poziomymi, na których opierają się półkola współśrodkowe. Imadło podzielono czterema

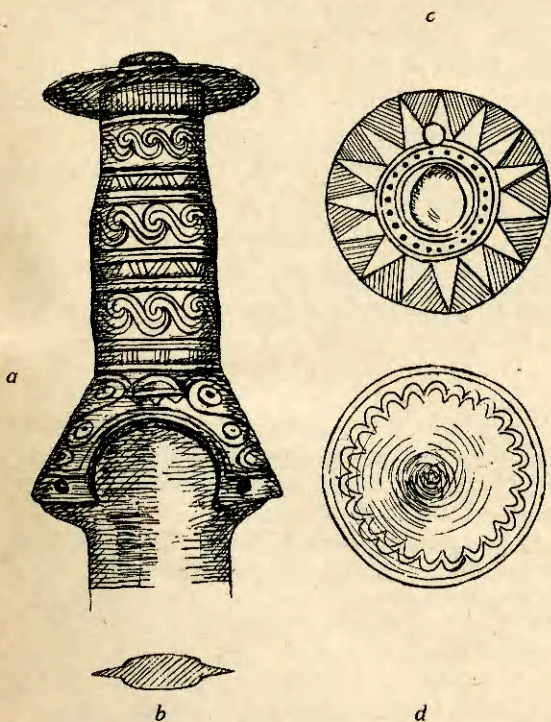
poprzecznymi żebrami wypukłymi na 3 pola. Wzdłuż żeber biegną po dwie głębokie brózdy, same zaś żebra są ozdobione grupami po trzy kreski pionowe (I i IV), lub zygzakiem z potrójnych linijek ukośnych (II i III). Pola między wypukłościami pokryte są wolutami z trzech linii równoległych, zupełnie podobnie jak u miecza poprzednio opisanego. Górna tarczka okrągła, z charakterystyczną dziurką odlewniczą, jest ornamentowana punktami



Ryc. 3. Galicja wschodnia. (Galicie orientale. Localité inconnue). 1/2 w. n. (1/2 gr. nat.)

i dwoma kołami dokoła guza i do kół przypiera naodmian wierzchołkami i podstawami 15 trójkątów odwrotnie zakreskowanych. Spód tarczki zdobi przy krawędzi wieniec łuczków podwójnych a ponad nimi wyryto linję kolistą.

Drugi miecz z zbiorów dr. Al. Czołowskiego pochodzi z Turki na Podkarpaciu (ryc. 5.). Również świetnie zachowany, należy także do okresu IV epoki brązu w Polsce. Długość 61 cm., dług. rękojeści 11 cm., największa szerokość klingi 4.5 cm., rękojeści 3 cm., dłuższa średnica owalnej tarczki 5 cm., krótsza 4.5 cm. Głownia jest popod rękojeścią zwężona i boki ma w tem miejscu zatępione. Niżej rozszerza się łagodnie i przybiera kształt liścia wierzby. W przekroju jest daszkowata. Rękojeść osobno odlana, 2 nitami do klingi przytwierdzona, ma boki dolnej części proste. Imadło, rozszerzające się od góry do dołu ma 4 wypukłe żebra, dzielące je na 4 pola. Żebra pokrywa zygzak złożony z 10 grup po trzy kreski równoległe. Tarczkę górną owalną zdobią dwa koła współśrodkowe dokoła niskiego guza środkowego, do których znów przylega ornament złożony z 9 trójkątów odmiennie zakreskowanych.



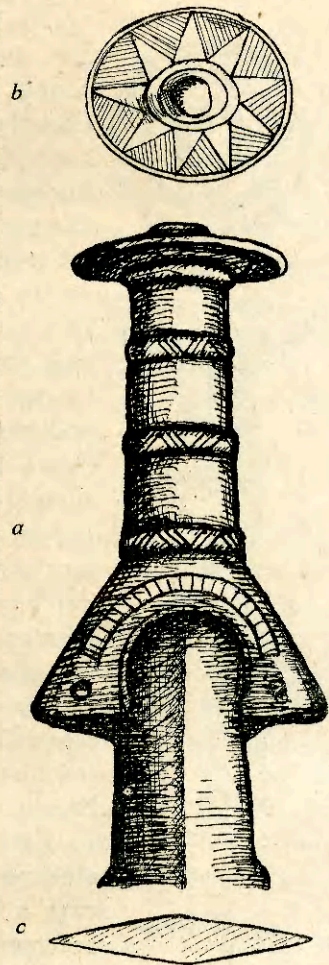
Ryc. 4. Koropiec, pow. buczacki
(Koropiec, distr. de Buczacz, Galicie orientale)
1/2 w. n. (1/2 gr. nat.)

Do rzadkich okazów na terytorjum Polski należy miecz z okolic Limanowy³⁾ (m. pow.), będący własnością wiedeńskiego „Naturhistorisches Museum” (Nr. 33101). (Ryc. 6.)

Znakomicie zachowany z nadkruszonym jedynie miseczkowatym zakończeniem rękojeści, jest około 48 cm. długi; sama rękojeść ma około 10 cm. dług. Przedstawia on charakterystyczny typ węgierskich mieczów miseczkowatych

(Schalenschwerttypus), pochodzący niechybnie z IV okresu epoki brązo-
wej.⁴⁾ Głownia popod rękojeścią z obu stron wcięta, rozszerza się dość znacznie, osiągając największą szerokość w 1/3 dług. od bardzo ostrego końca. Grube i szerokie żeberko środkowe, niedochodzące do końca klingi, powoduje soczewkowaty wygląd przekroju

z wyciągniętymi i ostremi końcami. Głownię zdobi z dwu stron pas z 4 linii równoległych pionowych, ograniczonych od strony zewnętrznej wcale głęboką bruzdą. Rękojeść osobno odlana; nitów brak w pustych dziurkach. Dolna część z bokami prostymi nieozdobiona. Imadło o profilu owalnym, w przecięciu okrągłe, jest podzielone trzema rytemi

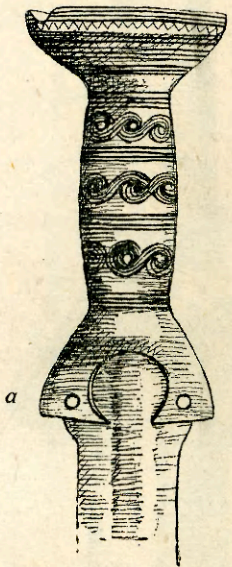
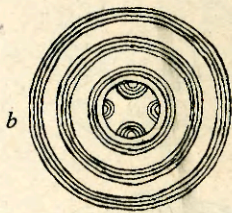


Ryc. 5. Turka, m. p.
(Turka, Galicie orientale)
1/2 w. n. (1/2 gr. nat.)

³⁾ Dobrą fotografię całego miecza reprodukuje A. S. Uwarow. Sbornik mielkich trudow. Moskwa 1910, t. II. tabl. XXIV, fig. 81, str. 51. — Tam również reprodukcja miecza brązowego z Burkanowa tabl. XXIV, fig. 80, oraz wzmianka o mieczach bronz. z Balic i Nieczajny, str. 32.

⁴⁾ Por. „Przeł. Arch.” I, str. 38. Dokładne analogie z obcemi wykopaliskami wskazuje literatura w odsyłaczu 38).

paskami, każde z 3 linii poziomych, na trzy pola wypełnione połączonymi ze sobą spiralami, zwiniętymi esowato z 4 linii równoleżących. Górna część rękojeści jest zakończona



Ryc. 6. Okol.
Limanowy.
(Environs de Limanowa, Galicie Occidentale). $\frac{1}{2}$ w. n.
($\frac{1}{2}$ gr. nat.)

tarczka miseczkowatą, z niskim guzem niewystającym ponad brzegi miseczki. Okrągłą tę tarczkę zdobią zewnątrz, od dołu ku górze, 3 grupy po 3 linje poziome, następnie zygzak głęboko ryły, obrzeżony pasem złożonym z 3 linii poziomych. Wewnątrz zaś obiegają guz trzy koła współśrodkowe, którym odpowiadają dwie podobne grupy, złożone z 5 dalszych kół. Guz środkowy zdobią dwie pary przeciwnych 3 i 4-ro członowych łuczków koncentrycznych. Zarówno typ całego miecza, jak niemniej szczegóły zdobnicze są tak dla mieczy węgierskich właściwe, że nie może ulegać kwestji, iż okaz ten został importowany z za Karpat do Małopolski.

Zgoła niewęgierskiego atoli pochodzenia jest mieczyk z Rożubowic (powiat przemyski),⁵⁾ jak na to słusznie zwrócił już uwagę dr. Roman Jakimowicz.⁶⁾ Niezależnie odeń doszedłem też do przekonania, że zasadniczy typ tego mieczyka jest wschodni, na podstawie

wyraźnych analogij z znaleziskami z pow. kaniowskiego (gub. kijowska) i z Sosnowo-Mazowska (gub. saratowska).⁷⁾ Czy jest on

⁵⁾ „Przeł. Arch.” I, 38-39, ryc. 10.

⁶⁾ „Wiadom. numizm. - archeol.” Kraków 1920, Nr. 1-6, recenzja.

⁷⁾ Chanienko. Driewnosti Pridnieprowia. T. I. Kijów 1899, tabl. XI, nr. 59. — „Izwestja Imperat.

jednak importem z Rosji, czy wyrobem raczej bardziej zachodnim, typologicznie spokrewnionym z wyrobami wschodnimi — na to trudno dziś jeszcze stanowczo odpowiedzieć.

Małopolska — jak widzimy — była, dzięki sąsiedztwu poprzez wał Karpat z Węgrami, najbogaciej z ziem Polski w miecze bronzowe wyposażona. Z terytorjum b. Królestwa Polskiego są mi znane jedynie dwa miecze bronzowe, z Wielkopolski ośm, z Pomorza sześć, których dokładne opracowanie znajdzie miejsce w osobnym artykule.

Na zakończenie jeszcze kilka słów o drugim sztylcie brązowym z Małopolski znalezionym luźno w Kamionce Strumiłowej (m. pow.) w r. 1882, który ofiarował do zbiorów Akademii Umiejętności w Krakowie dr. J. Jodłowski.⁸⁾ Sztylet ten (może z miedzi?) posiada kształt liścia wierzbowego; u góry zwężony i zaokrąglony, rozszerza się w $\frac{1}{7}$ od góry miarowo i następnie zwęża się równomiernie ku tępeму końcowi. Środkiem biegnie żeberko od góry ku końcowi, dzięki czemu przekrój wykazuje kształt daszkowaty. U góry widać cztery czworoboczne otwory na nity, po dwa z każdej strony ponad sobą; w trzech dziurkach tkwią czworoboczne nity z główkami przyplaszczonymi, po przeciwnej zaś stronie zagięte. Patyna zielona, ziemna. Sztylet asymetryczny dobrze zachowany. Długość 28,5 cm, najw. szerokość 5,5 cm. Sztylet ten pochodzi z I okresu brązu i jest rzadkiem zjawiskiem na ziemiach Polski. Również i w krajach ościennych typ ten pojawia się dość wyjątkowo. Stanowi prawdopodobnie import węgierski, jakkolwiek zupełnie analogicznego okazu nie napotkałem wśród wykopalisk pochodzących z Węgier.

Archeolog. Kom.” 1909, XXIX; str. 67, rys. 4, 12-14. — Por. też pewną, ale odleglejszą już analogję z Dánji: A. P. Madsen. Afbildninger af Danske Oldsager. Kopenhaga 1872, tabl. XII ryc. 13.

⁸⁾ Za uprzejme pozwolenie opublikowania opisu sztyletu składam niniejszem podziękowanie prof. dr. Wł. Demetrykiewiczowi.