
Tadeusz Reyman.

Cmentarzysko późnobronzowe i halsztackie w Piasku, w pow. lublinieckim na G. Śląsku.

Un cimetièrre du récent âge du bronze et du premier âge du fer à Piasek,
distr. de Lubliniec (Haute Silésie Polonaise).

Z 39 rycinami. — Avec 39 dessius.

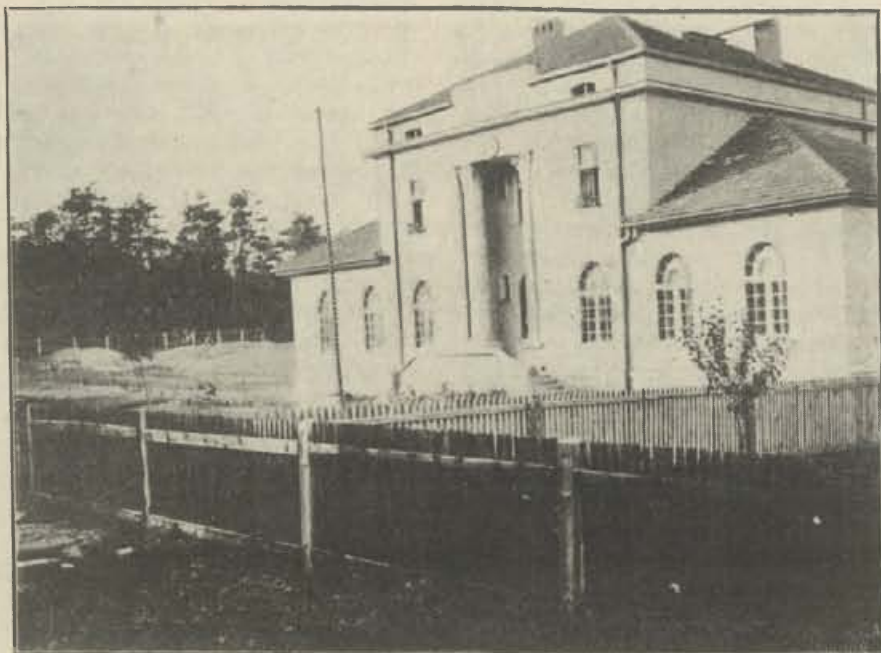
Na północno-zachodnim krańcu wsi Piasek, na gruntach należących poprzednio do sąsiedniej wsi Psary, wybudowano przed dwoma laty szkołę dwuklasową (ryc. 1). Za najbardziej odpowiedni teren pod budowę uznano wydmcę piaszczystą pod lasem, przy szosie biegnącej w stronę Lublińca. Przy kopaniu dołów na wapno, wybieraniu piasku do budowy, a nawet przy kopaniu rowów pod fundamenta — które początkowo zaczęto kopać o kilkanaście metrów na zachód od miejsca, gdzie stoi obecny budynek szkolny, — ustawicznie natrafiano na naczynia, kości i brzozy. Jak zwykle w takich wypadkach, przy mało uświadomionem w tym kierunku społeczeństwie, po stwierdzeniu, że „garnce“ złota nie zawierają, rozbijano

je na miejscu, nie przywiązując do nich żadnej wagi. Po wybudowaniu szkoły, wybrane doły na wapno pozostawiono, tak iż jedynie wskutek niespoistego, sypkiego materiału wydmy, jakim jest piasek, brzegi same obrywając się i zesypując, niwelowały teren, odsłaniając od czasu do czasu dalsze niezniszczone partje cmentarzyska, do czego przyczyniali się i włościanie gminy Piasek, mający za zadanie równać pagórkowaty, w stronę północną lekko wznoszący się teren, przy braniu piasku do własnego użytku. Ponieważ miejsce właściwego cmentarzyska przeznaczone zostało na boisko szkolne, więc bawiące się w czasie pauz dzieci, brały również udział w mimowolnem niszczeniu cennych dla nauki zabytków. Jest

to przykład daleko idącego braku uświadczenia szerokich warstw ludności na Górnym Śląsku, o wartości naukowej znajdujących w ziemi zabytków, czego winę ponoszą gospodarujący tu dawniej Niemcy, którzy jakkolwiek tak pedantyczni w sprawach naukowych, do ostatnich lat swych tutaj rządów nie wiele się przyczyniali do kulturalnego podniesienia rdzennej ludności Górnego Śląska. Nic też dziwnego, że gdy wśród takiego środowiska znalazł się człowiek, którego te zabytki zain-

kółka znalazł p. Danek, ułożone koło resztek czaszki w ten sposób, że tworzyły rodzaj naczynika — prócz tego sześć skrętów bez wiśniorków. Ozdoby te jak i naczynia przeważnie rozsypane, przy pierwszej bytności w Piasku, spakowałem i przywiozłem do Muzeum Śląskiego.

W czasie następnego pobytu, t. j. od 15—30 sierpnia b. r. mimo małych wskutek poprzedniej dewastacji widoków, odkryłem jeszcze 25 grobów¹⁾. (Patrz rozmieszczenie na planie).



Ryc. 1. Piasek, pow. lubliniecki. Szkoła z widocznym za nią miejscem odkrycia cmentarzyska. — Piasek, distr. de Lubliniec. École primaire avec une partie du champs de fouilles derrière elle.

teresowały, nawiasem mówiąc Małopolanin, to od razu uważał się za kompetentnego nie tylko do zaalarmowania władz wojewódzkich, ale niestety i do przeprowadzania wykopalisk na własną rękę. Dzięki temu zainteresowaniu się zabytkami nowego nauczyciela p. Józefa Danki, Urząd Konserwatorski w Województwie Śląskiem otrzymał w maju 1928 wiadomość o odkryciach. Delegowany do Piasku z ramienia Województwa w sierpniu, zebrałem na miejscu informacje i stwierdziłem, że mimo daleko posuniętego zniszczenia należy tu przeprowadzić systematyczne badania wykopaliskowe. Z rzeczy wykopanych przez dzieci szkolne i miejscowego kierownika p. Danki, można było ustalić, że cmentarzysko to należy datować na około 800 lat przed nar. Chr. na okres halsztacki, na co wskazywały resztki brązowe i żelazne, ozdoby brązowe, zwłaszcza wisiorki spiralne okularowe i trójkątne brązowe blaszki zawieszane na kółkach z cienkiego drutu brązowego. Trzy takie

Groby wykazywały pewną różnorodność, często nie można było stwierdzić żadnych śladów kości, czasem na odwrót, były kości bez naczyń. Jednak o ile znajdowały się kości (które skrzętnie zbierałem), to nigdy nie były pomieszczone w samych naczyniach, lecz rozsypane obok. Groby opisuję w porządku, w jakim zostały odkryte i jak wskazują liczby na planie i fotografjach czynionych po odpreparowaniu. Groby znajdowały się w różnej głębokości od 10 do 80 cm — jednak stale nad czerwonym twardym piaskiem, którego warstwy często prawie pod sam wierzch występują; naogół w północnej stronie cmentarzyska biega płytka pod powierzchnią, podczas gdy w pobliżu budynku szkoły tkwią niżej metra. Jeśli się weźmie pod uwagę celową ni-

¹⁾ Oprócz opisanych tu 25 grobów rozkopanych przez p. Reymana znalazł p. Jażdżewski w tymże miejscu w wrześniu 1928 roku dalszych 40 grobów. Opis ich ukaże się w następnym zeszytcie „Przeglądu Archeologicznego”. (Przyp. Redakcji)..

welację badanego terenu, prowadzoną przez mieszkańców w ostatnich latach, to zrozumieć, że pomiary głębokości grobów dawnego rzeczywistego stanu nam nie stwierdzą. Ogólny widok rozkopanego terenu przedstawia ryc. 2, przyczem miejsca poszczególnych grobów oznaczone są tyczkami. Na osobnym zdjęciu (ryc. 5) widocznych jest 6 pierwszych rozkopanych przezemnie grobów (1—6).

G r ó b n r. 1. (szkieletowy). Trzy naczynia stosunkowo dobrze zachowane, jedno w drugie

nej strony tylko 72 mm), wyrobiona z dobrze szlamowanej gliny, o powierzchni gładkiej, czarnej barwy — brzeg misy na wysokości od uszka do krawędzi lekko na zewnątrz wywinięty. Śred. dna 60 mm, śred. otworu 140 mm. Trzecim naczyniem (ryc. 7) jest również dobrze zachowany czerpak (Pr. 5) z podobnego materiału jak i misa, opatrzony uchem chwytowym, wystającym 10 mm ponad płaszczynę otworu (śred. otworu ucha 50 mm). Brzeg czerpaka podobnie jak i u misy lekko wywi-



Ryc. 2. Piasek, pow. lubliniecki. Ogólny widok cmentarzyska. Tyczki oznaczają miejsca grobów. — Fig. 2. Piasek, distr. de Lubliniec. Vue générale du cimetière. Les bâtons désignent les places de découverte des tombeaux.

włożone i przechylone na bok, jak wskazuje fotografia (ryc. 4) — ślady ognia, kości brak. Ta ilość naczyń w zasadzie się w Piasku powtarza. Podobnie jak w grobie nr. 1. stale występuje wyższe naczynie jajowato-doniczkowate (ryc. 5) z szorstką powierzchnią zewnętrzną, ciemniejsze wewnątrz, z wierzchu zazwyczaj jasno-żółtej, czasami w różowe tony wpadającej barwy, o dnie wklęsłym. Średnica otworu odpowiada średnicy największej rozpiętości brzuśca. Wymiary w gr. 1. (Pr. 1.)²⁾: wys. 140 mm, średn. dna 70 mm, średn. otworu 130—140 mm, (z powodu nierówności), dno wklęsłe do głęb. 14 mm. Drugim naczyniem (ryc. 6) jest misa (Pr. 2.), zachowana w całości, mająca z jednego boku uszko (do zawieszania) poziomo przekłute, szerokie 18 mm, nieco krzywa (wysokość misy od strony uszka 80 mm, podczas gdy z przeciw-

nięty, dno półkuliste z wklęsłością w środku (śred. wklęsłości 20 mm). Rozmiary: wysokość 40 mm, śred. otworu 98 mm.

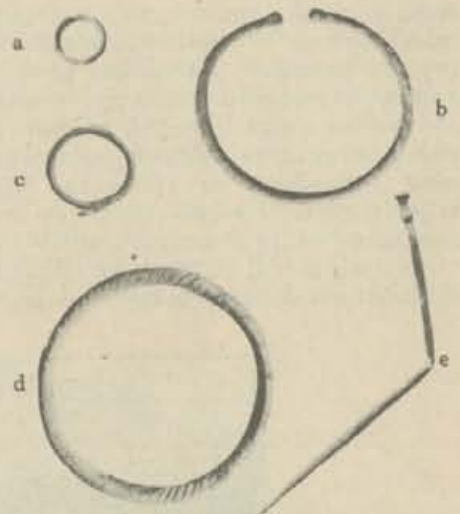
G r ó b n r. 2. (ciałopalny?) — nie zawierał naczyń, przedstawiał się jako plama o śred. 35 cm, po wybraniu której powstał miednicowatego kształtu dołek 15 cm głęboki. Wewnątrz ślady ogniska, słabe ślady przepalonych i rozmazujących się kości, kilka skorupek łożycznych (Pr. 5.) i mały pierścionek (Pr. 4.) o śred. 15 mm z drutu brązowego, 1,5 mm grubego. sprężynowo zwinięty w 3 skręty (ryc. 8a).

G r ó b n r. 5. (ciałopalny). Pod kupą kamieni o przeciętnej wielkości głowy ludzkiej, między którymi znajdowały się skorupki i kilka kosteczek, w głębokości 60 cm pod powierzchnią ziemi znajdowały się trzy naczynia, z których doniczkowate umieszczone osobno, a obok niego w rozgniecionej misie czerpaczek (ryc. 9). Naczynie jajowato-doniczkowate (Pr. 6) o szorstkiej jasnożółtej powierzchni, całe dno wklęsłe (do 10 mm głębok.). Wymiary

²⁾ Sygnatura Pr. 1, Pr. 2 i t. d. oznacza numery katalogowe, jakie otrzymały dane zabytki w Dziale Prehistorycznym Muzeum Śląskiego w Katowicach.



Ryc 3. Piasek, pow. lubliniecki. Teren rozkopany z robami od 1—6. — Fig. 3. Piasek, distr. de Lubliniec. Une partie du terrain fouillé avec les tombeaux 1—6.



Ryc. 8. Piasek, pow. lubliniecki. Ozdoby bronzowe: a z gr. 2, b z gr. 4, c z gr. 9, d z grobu 17, e z gr. 22 (ok. $\frac{1}{5}$ w. n.). — Fig. 8. Piasek, distr. de Lubliniec. Parure en bronze: a du tomb. 2, b du tomb. 4, c du tomb. 9, d du tomb. 17, e du tomb. 22 (env. $\frac{1}{5}$ gr. nat.).



Ryc. 4. Piasek, pow. lubliniecki, Gr. 1. — Fig. 4. Piasek, distr. de Lubliniec. Tombeau 1.



Ryc. 9. Piasek, pow. lubliniecki. Grób nr. 3. — Fig. 9. Piasek, distr. de Lubliniec. Tombeau 3.



Ryc. 5—7. Piasek, pow. lubliniecki. Ceramika z gr. 1. ($\frac{3}{11}$ w. n.). — Fig. 5—7. Piasek, distr. de Lubliniec. Vases du tombeau 1. ($\frac{3}{10}$ gr. nat.).



Ryc. 10. Piasek, pow. lubliniecki. Grób nr. 4. — Fig. 10.
Piasek, distr. de Lubliniec. Tombeau 4.



Ryc. 11. Piasek, pow. lubliniecki. Grób. nr. 5. — Fig. 11.
Piasek, distr. de Lubliniec. Tombeau 5.



Ryc. 12. Piasek, pow. lubliniecki. Grób nr. 6. —
Fig. 12. Piasek, distr. de Lubliniec. Tombeau 6.

naczynia: wysokość 140 mm, śred. dna 80 mm, śred. otworu 130 mm. Misa (Pr. 7.) na zewnątrz jasno-żółta, wewnątrz ciemna, glina dobrze szlamowana, powierzchnia gładka, z boku jedno uszko do zawieszania poziomo przekłute, dno równe, płaskie. Wymiary: wysokość 105 mm, śred. dna 83 mm, śred. otworu 175 mm. Czerpak (Pr. 8) — kształtu półkolistego — bez wklęsłości na dnie, barwy ciemnej, z uchem chwytowym nieco ponad płaszczyznę otworu wystającym. Wymiary: wysokość 45 mm, dno kuliste, śred. otworu 11 cm.

Grób nr. 4. (szkieletowy). Trzy naczynia złożone jak w grobie 3 (ryc. 10). — Misa i czerpak zniszczone, kości brak. W pobliżu tego grobu znaleziono luźnie w ziemi brązową bransoletę (ryc. 8b). Naczynie jaj-doniczkowate (Pr. 9) barwy jasno-żółtej, z szorstką powierzchnią zewnętrzną, z dnem jednak gładkiem, wklęsłem (12 mm). Wysokość od 130—145 mm, śred. dna 70 mm, śred. otworu 140 mm. Fragmenty misy (Pr. 10) z gliny czarnej, dobrze szlamowanej, o dnie gładkiem, — średnica dna 90 mm. Czerpak (Pr. 11) potłuczony z czarnej dobrze szlamowanej gliny, o dnie półkolistym z wklęsłością w środku, wysoki 40 mm, śred. otworu 90 mm. Bransoleta (Pr. 12) kształtu elipsowatego, niezamknięta, z okrągłego brązowego pręta, na końcach ozdobiona kreskami poprzecznymi, kończy się guzkwatym zgrubieniem. Średnica 62 mm × 69,5 mm. Podobna w Muz. Wielkop. z pow. ostrzeszowskiego. Analog. Schráníl: Die Vorgesch. Böhmens u. Mährens. T. XLI. 34, jako starszy okr. żelazny.

Grób nr. 5. (szkieletowy). Także 3 naczynia (ryc. 11). — czerpak znajdował się w misie, jedno i drugie zniszczone (Pr. 14). Najlepiej zachowało się naczynie jaj-doniczkowate; zupełny brak kości, ślad ogniska, fragmenty brązowych ozdób. Naczynie jaj-doniczkowate (Pr. 13) o szorstkiej, ze śladami obmazywania, powierzchni, dno brzegiem płaskie, w środku na 10 mm głęb. wklęsłe; barwa naczynia zewnątrz jasno-żółta, zaś przy krawędzi i wewnątrz ciemna. Wymiary: wysokość nierówna od 145—160 mm, śred. dna 80 mm, śred. otworu 140 mm. Trzy fragmenty ozdób brązowych (Pr. 15) tworzyły nieforemne niezamknięte kółka o średnicy 80 mm, z drutu brązowego grubości 2,25 mm. Jeden z nich ma jeden koniec zaostroszony spiczasto, drugi i trzeci mają oba końce złamane.

Grób nr. 6. (ciałopalny, ryc. 12). Jedno naczynie doniczkowate (Pr. 16) — bez jajowatego zaokrąglenia o chropowatej wewnętrznej powierzchni, barwy zewnątrz czerwono-żółtej, a pod krawędzią i wewnątrz przechodzącej w tony ciemniejsze, dno brzegiem spłaszczone, środkiem wklęsłe do głębokości 10 mm. Wymiary: wysokość 115 mm, śred. dna 80 cm, śred. otworu 130 mm. Obok naczynia leżały

rozsypane cienkie przepalone kosteczki (Pr. 17) prawdopodobnie dziecka.

Grób n r. 7. (ciałopalny). W głębokości 70 cm znajdowało się naczynie jajowato-doniczkowate, całe popekane, obok niego rozgnieciona misa; na południe od naczyń warstwa przepalonych kości (Pr. 20) 30 cm szeroka i 70 długa, — ślady ogniska w postaci drobnutkich węgielków (ryc. 13). Grób ten był odosobniony i najbardziej na południe wysunięty. Naczynie jajowato-doniczkowate (Pr. 18) — zniszczone, zewnątrz szorstkie, z gruboziarnistej gliny barwy jasno-żółtej. Wysokość 140 mm, śred. dna 80 mm, śred. otworu 140 mm. Misa (Pr. 19) zniszczona. Wysokość 100 mm, śred. dna 70 mm.

Grób n r. 8. (szkieletowy). W głębokości 55 cm, silne ślady ogniska, brak jakichkolwiek naczyń, stosunkowo dużo fragmentów ozdób bronzowych (ryc. 14—15), w środku zachowały się przy bronzach resztki nadpalonego drzewa (Pr. 26.) — które swoim położeniem wskazywały na pozostałość pionowo białego słupa. Z bronzów na specjalną uwagę zasługują: grubszy drut brązowy półkolisto zgięty (Pr. 21), w jednym miejscu nadłamanym, długości 21 cm, grubości 3 mm, o kwadratowym przekroju, na jednym swym końcu spłaszczony (przekrój prostokątny o bokach 2 i 3 mm) — pochodzi prawdopodobnie z naszyjnika (ryc. 16a). Szpila (Pr. 22) brązowa z drutu okrągłego o przeciętnej grubości 2—3 mm, z główką w kształcie tarczki ślimacznicowatej (ryc. 16c). Długość szpili 108 mm, śred. tarczki 18 mm. Analogie podaje np. Mertins: Wegweiser str. 82, ryc. 202 jako starsza ep. żelazna. Seger, Beiträge zur Ur- u. Sches. IV 1909 — str. 31, ryc. 11, — Najlepsze analog. J. Schránil: Die Vorgesch. Böhm. T. XXXVII. 6. jako starszy okr. żel. — kult. ślaska. Guziczki (Pr. 25) brązowe, 6 sztuk, gładkie płaskie, opatrzone uszkiem i rowkiem w kierunku otworu uszka (ryc. 16b). Przeciętna średnica 16 mm. Guziczek (Pr. 24) brązowy tak jak powyższe, z resztką zachowanej przy nim tkaniny. Prócz tego znaleziono w ognisku 12 fragmentów z ozdób bronzowych (Pr. 25) z drutów brązowych o przeciętnej grubości 2—3 mm, które tworzyły kółka o średnicy około 55 mm.

Grób n r. 9. (szkieletowy). W odległości 1 m na północ od grobu 8, znowu ślady ogniska (popiołu i węgla, bez kości). Jak zwykle 3 naczynia: obok naczynia doniczkowatego misa z włożonym do niej czerpaczkiem (ryc. 17). Naczynie jajowato-doniczkowate (Pr. 27) z dnem wklęsłym do głębokości 10 mm, ale brzegami spłaszczonymi, barwy brudno-gliniastej, przy krawędzi i wewnątrz ciemnej, o powierzchni zewnętrznej szorstkiej. Wysokość nierówna 120—130 mm, śred. dna 75 mm, śred. otworu 125 mm. Misa (Pr. 28) wykonana z gliny dobrze szlamowanej, mała, głęboka, podobna do misy z gro-

bu 1, w pobliżu dna silnie zwężona, z jednym uszkiem poziomo przekłutym, zewnątrz i wewnątrz jednostajnej ciemnej barwy. Dno gładkie, płaskie. Wysokość 90 mm, śred. dna 60 mm, śred. otworu 145 mm. Czerpak ciemnej barwy (Pr. 29), półkulisty, z dnem okrągłym, posiadającym w środku wklęsłe zagłębienie, z uszkiem (śred. otworu uszka 35 mm), wystającym 10 mm ponad płaszczyznę otworu. Wysokość 50 mm, śred. otworu 95 mm. W odległości 40 cm od naczyń resztki tkaniny (Pr. 52) zachowanej przy ozdobach brązowych. Między nimi: Pierścionek (Pr. 50) ze spłaszczonego drutu brązowego o końcach zachodzących na siebie (ryc. 8c); przekrój drutu elipsowaty 2,5—3,2 mm, średn. pierścionka 22 mm. Cztery fragmenty ozdób (Pr. 31) z drutu brązowego, 2—4 mm grubego, tworzyły kółka w kształcie bransolet o przypuszczalnej średnicy 77 mm. Na jednym z okazów widać zakończenie sformowane przez owinięcie rozklepanego drutu i okręcenie go około drugiego końca, co razem stwarza efekt ornamentu.

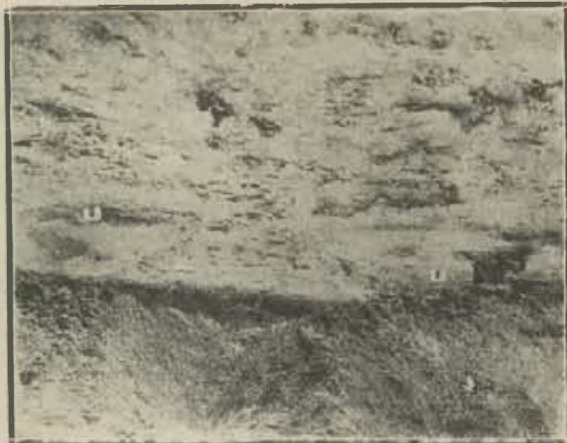
Grób n r. 10. (szkieletowy). Grób bez śladów kości, jak zwykle 3 naczynia; naczynie doniczkowate, wewnątrz czerpak, — 30 cm na północ od niego rozgnieciona misa. W pobliżu nie było żadnych bronzów (ryc. 18). Naczynie jaj-doniczkowate (Pr. 33) o szorstkiej zewnętrznej powierzchni, barwy jasno-żółtej, wewnątrz ciemne i gładkie; brzeg naczynia lekko na zewnątrz wygięty — dno przy brzegu w obrębie pierścienia 20 mm szerokiego, spłaszczone, w środku 20 mm głęboko wklęsłe. Wysokość 135 mm, śred. dna 87 mm, śred. otworu 127 mm. Czerpak (Pr. 34) ciemnawy, z gliny dobrze szlamowanej, gładki, dno półkuliste: na dnie, nie w środku, ale bliżej ucha wklęsłość, ucho wystające nieco ponad płaszczyznę otworu było odłamane przez wgniecenie czerpaka do naczynia (Pr. 33). Wymiary: wysokość 45 mm, śred. otworu 100 mm. Z misy (Pr. 35), zniszczonej zachowały się skorupy z gliny czarniawej, dobrze szlamowanej, o powierzchni gładkiej: posiadała zachowane grube, poziomo przekłute ucho blisko brzegu naczynia; otwór ucha okrągły o średnicy 9 mm.

Grób n r. 11. (szkieletowy). Rozsypane skorupy z trzech naczyń w głębokości 30 cm pod powierzchnią ziemi, zaraz obok miejsca, skąd wybierano piasek. Skorupy (Pr. 37) szorstkie, z naczynia doniczkowatego i drugie gładkie z misy, nie dające się zrekonstruować w naczynia. Być może, że reszta wybrana została przez wieśniaków wraz z piaskiem. Ledwie czerpak dał się z fragmentów zlepić (Pr. 56). Wyrobiony jest on z gliny czarnej, dobrze szlamowanej, półkulisty, ze słabym wklęsnięciem na dnie. Wymiary: wysokość 40 mm, śred. otworu 90 mm.

Grób n r. 12. (szkieletowy). W głębokości 80 cm. 3 naczynia, w kierunku południowym naczynie doniczkowate, przy niem od pół-



Ryc. 13. Piasek, pow. lubliniecki. Grób nr. 7. —
Fig. 13. Piasek, distr. de Lubliniec. Tombeau 7.



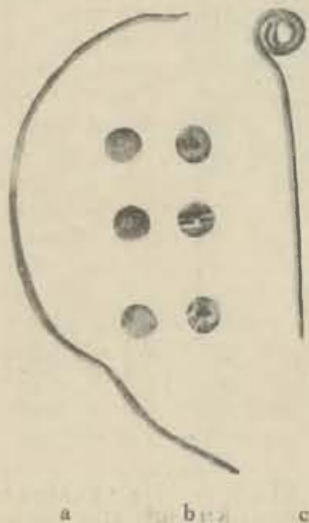
Ryc. 14. Piasek, pow. lubliniecki. Widok części
cmentarzyska z grobami 8 i 9. — Fig. 12. Piasek,
distr. de Lubliniec. Vue d'une partie de la nécro-
pole (avec les tombeaux 8 et 9).



Ryc. 15. Piasek, pow. lubliniecki. Grób nr. 8. — Fig. 15. Pia-
sek, distr. de Lubliniec. Tombeau 8.



Ryc. 18. Piasek, pow. lubliniecki. Grób
nr. 10. — Fig. 18. Piasek, distr. de Lubliniec.
Tombeau 10.



Rys. 16. Piasek, pow. lu-
bliniecki. Ozdoby bronzowe
z gr. 8 (1/2 w. n.). — Fig. 16.
Piasek, de Lubliniec. Parure
en bronze du tombeau 8
(2/3 gr. nat.).



Ryc. 17. Piasek, pow. lubliniecki. Grób nr. 9. — Fig. 17. Piasek,
distr. de Lubliniec. Tombeau 9.



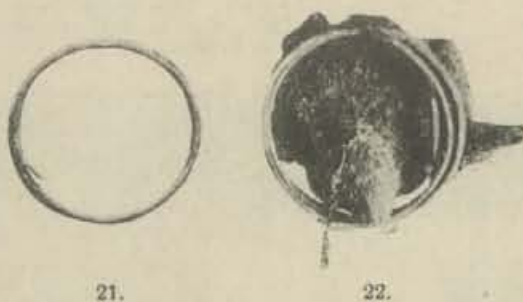
Ryc. 19. Piasek, pow. lubliniecki. Grób nr. 12.
Fig. 19. Piasek, distr. de Lubliniec. Tombeau 12.

meo dna ornamentem paznokciowym- szczypanym (w czterech rzędach przeważnie szachownicowato), dno płaskie, gładkie, bez wklęsłości. Wymiary: wysokość 120 mm, śred. dna 80 mm, śred. otworu 135 mm. Misa (Pr. 39) z gliny gładziej barwy czerwono-żółtej, u brzegu misy ciemniejszej, z jednym uszkiem poziomo przekłutem do zawieszania, dno płaskie. Wysokość 65 mm, śred. dna 65 mm, śred. otworu 140 mm, Czerpak półkulisty (Pr. 40) barwy ciemnej, o powierzchni lepiej niż na misie wygładzonej, bez zagłębienia na dnie, ucho lekko wystające ponad płaszczyznę otworu. Wysokość 45 mm, średn. otworu 92 mm.

Grób n r. 13. (szkieletowy). W odległości 1 m na północ od gr. 12. silne ślady ogniska,



Ryc. 20. Piasek, pow. lubliniecki. Grób nr. 13. — Fig. 20. Piasek, distr. de Lubliniec. Tombeau 13.



Ryc. 21—22. Piasek, pow. lubliniecki. Ozdoby brązowe z grobu nr. 13. ($\frac{4}{9}$ w. n.). — Fig. 21—22. Piasek, distr. de Lubliniec. Parure en bronze du tombeau 13($\frac{4}{9}$ gr. nat.).

nocy misa z czerpakiem wewnątrz, słabe ślady ogniska (ryc. 19). Kości brak. Naczynie doniczkowate (Pr. 58) barwy zewnątrz czerwono-żółtej, wewnątrz ciemniejszej; lekko chropowata powierzchnia zdobiona począwszy od 3 cm poniżej krawędzi naczynia, aż do sa-

szczątki węgla (Pr. 41), dwie luźne skorupki; poza nimi nie było żadnych naczyń (ryc. 20). Kilka ozdób brązowych, z tych jedna (Pr. 42 z drutu brązowego o przeciętnej grubości 2,6 mm w kształcie bransolety, składa się z trzech zwoji; końce ostre (ryc. 21). Średnica zwoju 58 mm. Podobna do ozdoby poprzedniej, ozdoba (Pr. 44) leżała na dochowanym przegniłym płacie skóry (średnicy 6 cm) posiadającym wyniosłości podobne do łuków brwiowych (ryc. 22) i razem z nią zdjęta, wyglądem również przypomina bransoletę lecz jak położenie wskazuje, była raczej ozdobą głowy, skroni czy też czapki, tak, iż mimowoli nasuwają się tu analogie do późniejszych kabłączków skroniowych. Składa się z trzech zwoji z drutu brązowego o przeciętnej grubości 2 mm. W połowie drugiego zwoju jest nawinięty rozklepany drut, który tworzy ornament podobny do sznura; jeden koniec jest ostry, drugi tępo złamany i wetknięty między zwoje.

Średnica ozdoby 62 mm. Prócz tego cztery sztuki fragmentów (Pr. 45) drutu brązowego, takiego, jaki był używany do powyżej opisanych ozdób.

Grób nr. 14. (szkieletowy). Jedno naczynie jajowato-doniczkowate (Pr. 45) z chropo-

na północ od niego misa z czerpakiem wewnątrz, kości brak. Naczynie jajowato-doniczkowate o barwie zewnątrz czerwono-żółtej, chropowate z wyraźnymi śladami ukośnego obmazywania palcami, z którego pozostały żłobki. Wewnątrz naczynie jest gładkie ciem-



Ryc. 23. Piasek, pow. lubliniecki. Grób 14. —
Fig. 23. Piasek, distr. de Lubliniec. Tombeau 14.



Ryc. 24. Piasek, pow. lubliniecki. Grób nr. 15. —
Fig. 24. Piasek, distr. de Lubliniec. Tombeau 15.



Ryc. 25. Piasek, pow. lubliniecki. Grób 17. — Fig. 25. Piasek, distr. de
Lubliniec. Tombeau 17.

watą powierzchnią zewnętrzną, z brzegiem lekko na zewnątrz odwiniętym, barwy czerwono-żółtej, na brzegu i wewnątrz ciemniejszej — dno w środku wklęsłe do głębokości 15 mm, brzegiem wokoło na 20 mm płaskie (ryc. 25). Wysokość nierówna około 140 mm, śred. dna 80 mm, śred. otworu 130 mm.

Grób nr. 14. (szkieletowy). Trzy naczynia (ryc. 24): doniczkowate (Pr. 46) rozbite,

niejszej barwy; dno brzegiem wokoło na 20 mm płaskie, w środku do głębokości 15 mm wklęsłe. Krawędź gładza, równo ścięta, lekko odgięta. Wysokość 157 mm, śred. dna 80 mm, śred. otworu 156 mm. Misa (Pr. 47) czarna, ładnie wygładzona, z gliny dobrze szlamowanej, opatrzona pokaźnym uszkiem poziomo przekłutem, z brzegiem wysokości 35 mm, lekko odwiniętym, na krawędzi w trzech miej-

scach ukośnemi kreskami ornamentowanym; dno płaskie. Wysokość 98 mm, śred. dna 70 mm, śred. otworu 175 mm. Czerpak (Pr. 48) gładko wyrobiony z gliny dobrze szlamowanej czarnej, z dnem kulistym z wklęsłością w środku, z wielkim uchem do chwytania (średnica otworu ucha 45 mm i 55 mm), wystającym 25 mm ponad płaszczyznę otworu; brzeg czerpaka lekko odgięty i jak u opisanej wyżej misy, ukośnemi kreskami zdobiona krawędź. Wysokość 50 mm, śred. otworu 130 mm.

Grób n r. 16. (zniszczony, zapewne szkieletowy). Wśród kupy kamieni wielkości głowy ludzkiej. znajdowały się mniejsze kamyki

z wapienia i luźne skorupki (Pr. 49) jedna większa z naczynia doniczkowatego i jedno uszko od czerpaka.

Grób n r. 17. (ciałopalny). W głębokości 40 cm wyraźne ślady ogniska (ryc. 25) w niem trzy przepalone, za dotknięciem rozsypujące się naczynia (Pr. 50), z nich jedno, prawdopodobnie czerpak, włożono w drugie. Pośród śladów węgla, przepalone kości ludzkie i grudka dobrze zachowanego żelaza — chem. badań inż. A. Drath (Pr. 51). Na prawo od naczyń leżała bransoleta (Pr. 52) odlana, po jednej stronie zdobiona 70 ukośnie rytemi kreskami (ryc. 8d). Przekrój okrągły; miejscami tylko zaznaczają



Ryc. 26. Piasek, pow. lubliniecki. Grób 18. — Fig. 26. Piasek, distr. de Lubliniec. Tombeau 18.

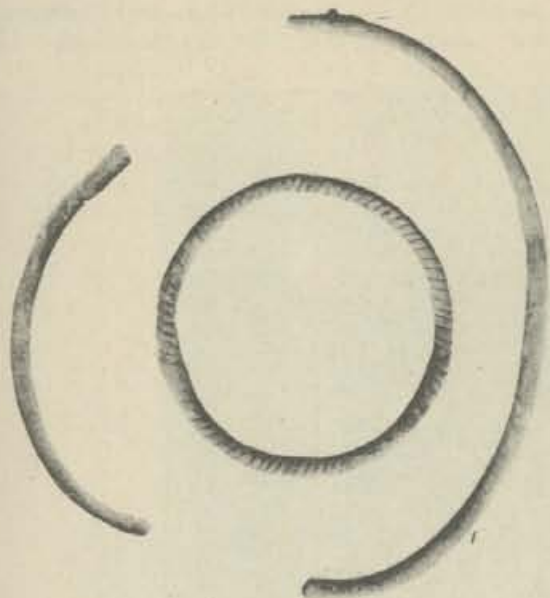


Ryc. 27. Piasek, pow. lubliniecki. Ułamki ozdób bronzowych i pierścionek żelazny (dołem na lewo) z gr. 18. (2/5 w. nat.). — Fig. 27. Piasek, distr. de Lubliniec. Fragments en bronze et anneau en fer (en bas à gauche) du tombeau 18. (2/5 gr. nat.).

się kanty, jako pozostałość szwu odlewniczego, jak również dobrze widoczny nadlew, a w jednym miejscu na bransoletce ślady węgla. Średnica 75 mm, śred. przekroju 55 mm.

Grób n r. 18. (ciałopalny). Pod samym płotem, pod nasypem kilkunastu większych kamieni, między którymi znajdowało się wiele skorup z gładkiego czarnego naczynia zwężonego przy otworze i drugiego szorstkiego doniczkowatego, w głębokości 40 cm pod powierzchnią, doskonale dochowane ślady ogniska, a w niem przepalone kości (Pr. 61 i 62) wraz z licznymi fragmentami pogiętych i nadtopionych bronzów, naramiennik brązowy i pierścień żelazny. Przy naramienniku resztki tkaniny. Średnica ogniska 45 cm (ryc. 26). Pierścień żelazny (Pr. 53) pokryty rdzą i nadtopionym kwarcem z paska wąskiej blaszki żelaznej, niezamknięty, przy końcach zwężający się, o śred. 24 mm (ryc. 27 dołem na lewo). Fragment naszyjnika brązowego (Pr. 54), zamkniętego, 28 cm długi, po jednej stronie

zdobiony rytemi, ukośnie biegnącymi kreskami, z zachowanym nadlewem, wypadającym na tylną stronę naszyjnika, która jest nieco cieńsza. Przekrój okrągły (ryc. 28 na prawo).

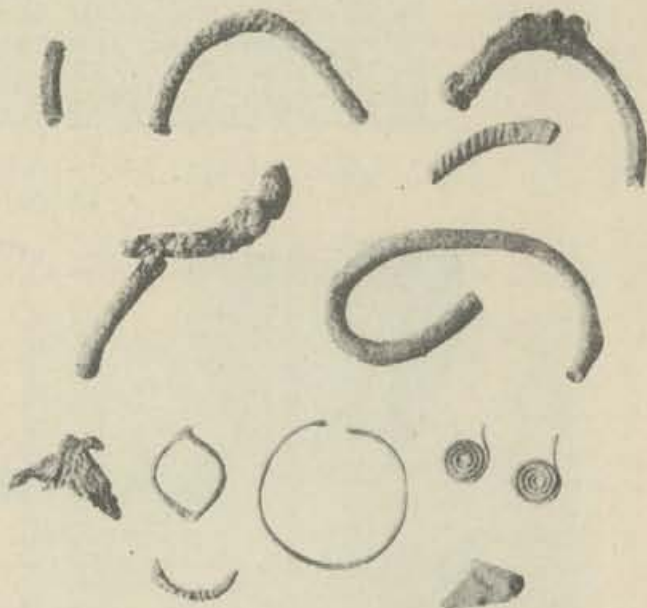


Ryc. 28. Piasek, pow lubliniecki. Ozdoby bronzowe z gr. 18. (1/5 w. n.). — Fig. 28. Piasek, distr. de Lubliniec. Parure en bronze du tombeau 18. (2/3 gr. nat.).

Grubość od 15—17 mm, przypuszczalna średnica naszyjnika 18 cm. Drugi fragment naszyjnika (Pr. 55) również zdobiony rytemi kreskami ukośniami, z pręta brązowego grubości 7 mm o przekroju okrągłym. Długość fragm. 15 cm. (ryc. 28 na lewo). Naramiennik brązowy (Pr. 56) dobrze zachowany (ryc. 28 w środku), leżał na tkaninie, której resztki się dochowały (Pr. 57). Jest rzeczą ciekawą jak zdołała ocaleć tkanina w tak silnym ogniu, którego działanie potopiło brzozy, późniejsze bowiem zachowanie, mimo tak długiego przebywania w ziemi jest wytłumaczonym utrwaleniem chemicznym przez bliskie sąsiedztwo przedmiotów brązowych. Naramiennik z jednej strony zdobiony jest 82 ukośniami kreskami głęboko rytemi, po stronie ornamentowanej ma przekrój owalny, po stronie przeciwnej płaski, z dobrze widocznym nadlewem. Średnice przekroju: 6,5 mm i 6,9 mm, średnica naramiennika: 96 mm. Sześć fragmentów (Pr. 58) potopionych i pogiętych przez działanie ognia naramienników brązowych (ryc. 29 górną połowę) podobnych do Pr. 56. Trzydzieści sztuk fragmentów (Pr. 59) pogiętych i nadtopionych drutów brązowych grubości od 2,5 do 5 mm z ozdób podobnych do ryc. 22 (ryc. 27) Siedem fragmentów ozdób brązowych (Pr. 60) ryc. 29 dołem z tego dwa: a i b z wisiorów bi-

noklowych³⁾ z drutu brzozy, cieniokiego, spiralnie skręconego w tarczkę o średnicy 5,6 mm: c) trójkątny wisior zdobiony ukośniami liniami (jak przy brzozach wykopanych przez J. Dankę); d) fragment ozdoby o przekroju trójkątnym, ornamentowany żeberkowaniem poprzecznym po dwóch stronach; e) trójkątna blaszka prawdopodobnie z wisiora (jak ryc. 29); f) fragment ozdoby w kształcie elipsy o ostrych biegunach, wykonany z drutu o przekroju elipsowatym; g) kółko brzozy niezamknięte z drutu grubości 1,8 mm, średnica kółka 40 mm.

Grób nr. 19. (szkieletowy). Należy do najciekawszych w Piasku, tak ze względu na swój odrębny charakter jak i na dobrze zachowaną całość (ryc. 30). Znajdował się płytko pod ziemią, około 20 cm, mimo tego był nienaruszony. Zachowane były trzy naczynia, wśród nich nie było czerpaka, co prawda znaleziono zaraz pod powierzchnią ziemi luźne ucho od czerpaka; naczynia były ułożone od strony południowo-wschodniej. Jak wskazywały fragmenty kości niepalone, szkielet był ułożony głową przy naczyniach w kierunku południowym.



Ryc. 29. Piasek, pow lubliniecki. Zabytki bronzowe z gr. 18. (1/5 w. n.). — Fig. 29. Piasek, distr. de Lubliniec. Parure en bronze du tombeau 18. (2/3 gr. nat.).

Zachowało się też kilka zębów pokrytych zieloną patyną wskutek działania chemicznego obok leżących brzozy. Poniżej zębów naszyjnik brzozy cienki, skośnie żłobkowa-

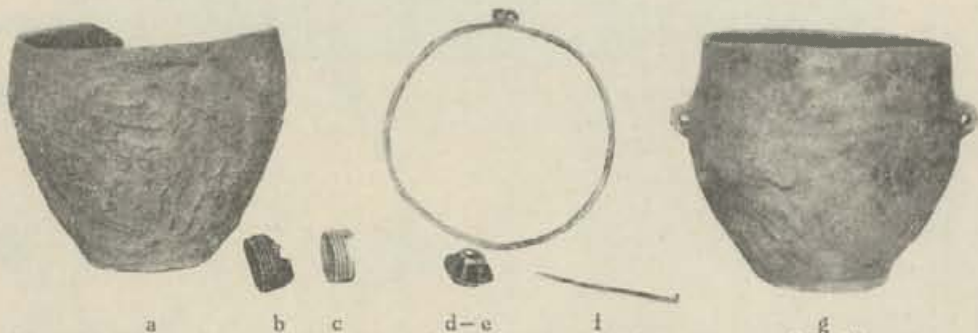
³⁾ Wisior binoklowy J. Schráníl: T. XXVIII. 14. Jako środ. i ml. okr. br. kult. łużyckiej. Kostrzewski Wielkopolska, str. 83, 284 ml. ep. br., str. 115, ryc. 407. Wczes. ep. żelazna. Takie są i w II okr. brzozy. (Kosinna: Die deutsche Vorgeschichte. T. XII. ryc. 116).

ny z końcami rozplaszczonymi i zwiniętymi w uszko, dobrze zachowany. Nad zębami ozdoba pierścieniowa z drutu brązowego zawierała wewnątrz wyraźne ślady tkaniny. (Pr. 72), co wskazywałoby, że go używano do ujęcia materji koło szyji, ewentualnie w związku z nakryciem głowy (czapki?); podobna druga ozdoba znajdowała się gę-

Wysokość 135 mm, śred. dna 70 mm, śred. otworu 140 mm. Drugie naczynie (Pr. 65) przy otworze zwężone (ryc. 31g), na największej rozpiętości brzuśca, która wypada na wysokości 9 cm. posiada dwa naprzeciw siebie umieszczone, poziomo przekłute uszka do zawieszania. Dolna część chropowata, obmazowana, górna i wewnątrz wygładzone. Dno



Ryc. 30. Piasek, pow. lubliniecki. Grób 19. — Fig. 30. Piasek, distr. de Lubliniec. Tombeau 19.

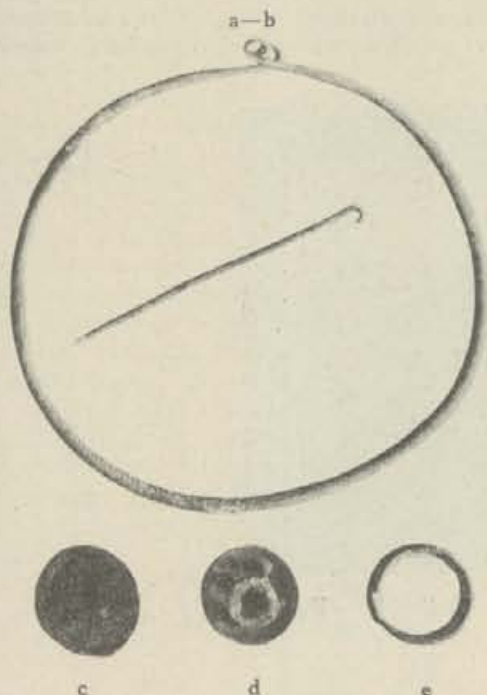


Ryc. 31. Piasek, pow. lubliniecki. Ceramika i ozdoby brązowe z gr. 19. ($\frac{2}{3}$ w. nat.).
Fig. 31. Piasek, distr. de Lubliniec. Vases en argile et parure en bronze du tombeau 19 ($\frac{2}{3}$ gr. nat.).

biej, również ze śladami tkaniny. Dalej na północ w pasie szpila z końcem rozplaszczonym i zwiniętym w kółko, wreszcie jeszcze dalej na północ wielki guz brązowy leżący w ziemi płytką na dół. Bronzy datują ten grób na IV—V okres (około 1000 lat przed Chr.). Plama ciągnęła się na długości 1,5 m, szerokości 37 cm. Naczynie jajowato-doniczkowe (Pr. 64), chropowate (ryc. 31a), ze śladami obmazywania, na zewnątrz jasne czerwono-żółte, wewnątrz ciemniejsze zielonkawe, dno całe lekko wklęsłe, dobrze wygładzone, kształt zgrabny, przy otworze nieco zwężony.

gładkie, płaskie. Barwa zewnętrzna jasna, cz. rwonawa-żółta, przy brzegu naczynia i wewnątrz czarniawa. Wysokość nie całkiem równa 136 mm, śred. dna 70 mm, śred. najw. rozp. brzuśca 160 mm, śred. otworu 135 mm i 125 mm. Naczynie jest przy otworze nieco spłaszczone. Misa (Pr. 66) z gliny dobrze szlamowanej, barwa zewnętrzna ładna jasno-żółta, wewnątrz ciemniejsza, w zielonawe tony wpadająca, z jednym uszkiem poziomo przekłutym, dno gładkie, płaskie (ryc. 30 na prawo). Wysokość nierówna 90—100 mm, śred. dna 70 mm, śred. otworu 205 mm. Naszyjnik

(ryc. 31e i 32a) z drutu brązowego (Pr. 67) 5 mm grubego, o przekroju okrągłym, końce spłaszczone i zwinęte. 50 mm od końców naszyjnika zaczyna się ornament w formie ry-



Ryc. 32. Piasek, pow. lubliniecki. Ozdoby brązowe z gr. 19. (3/7 w. n.). — Fig. 32. Piasek, distr. de Lubliniec. Parure en bronze du tombeau 19. (3/7 g. nat.).

tej linii wokoło drutu wyrytej⁴⁾. Średnica naszyjnika 145 mm. Ozdoba pierścieniowa (Pr. 68) z drutu brązowego 2 mm grubego, składająca się z 6 zwojów, jeden koniec ostry, drugi tępy, przed ostatnim zwojem zmienia kierunek skrętu, a w połowie ostatniego zwoju ornamentowany na wzór sznura, przez skręcenie (ryc. 21c i 32e). Największa wysok. ozdoby 14 mm, śred. 30,5 mm. Druga brązowa ozdoba pierścieniowa (Pr. 69) podobna do poprzedniej lecz z cieńszego drutu (grub. 1—1,5 mm) na obu końcach zaostrzona, normalnie zwinęta, z resztkami tkaniny wewnątrz, nieornamentowana o siedmiu zwojach (ryc. 31b i 32c). Wysokość 12 mm, średnica 32 mm. Szpila (Pr. 70) z główką na końcu rozklepaną i zawiniętą (ryc. 31f i 32b), z drutu brąz. o przekroju okrągłym⁵⁾, grub. 2,6 mm, dług. 99 mm. Guz brązowy (Pr. 71) z wypukłej płytki o średnicy 32 mm, na odwrotnej stronie na 4 nóż-

kach wysokości 11 mm, płaskie kółko przechodzące w kwadrat o boku 14 mm. (ryc. 31d i 32d⁶⁾). Dalsze pozostałości z grobu (Pr. 72): kości, zęby na zielono spatynowane, resztki zachowanych tkanin.

Grób nr. 20. (zniszczony, zapewne szkieletowy). Płytko pod ziemią znalazły się szczątki 3 naczyń zniszczonych i rozsypanych (Pr. 73, a, b, c). Misa, w misie czerpak, w czerpaku zaś wciśnięte naczynie jajowato-doniczkowate, najgorzej zachowane (ryc. 33). Wszystko trudne do rekonstrukcji.

Grób nr. 21. (szkieletowy). Zaraz pod powierzchnią ziemi czerpak (Pr. 74), największy spośród znalezionych w Piasku, bardzo chwytania. Wysokość w stosunku do wielkości nieproporcjonalnie mała, na półkolistym dnie lekkie zagłębienie, brzeg nieco odwinięty. Wysokość 40 mm, śred. otworu czerpaka 136 mm, śred. otworu ucha 26 i 18 mm; poza tem brak jakichkolwiek naczyń (może zniszczone?), bronzów lub kości.

Grób nr. 22. (ciałopalny). Grób najdalej na wschód wysunięty, nie zawierał żadnych naczyń (ryc. 34). W głębokości 30 cm dały się widzieć najpierw wyraźne ślady ogniska, następnie dużo spalonych kości ludzkich (Pr. 75), które przemieszane z piaskiem tworzyły warstwę 20 cm, na jej wierzchu znajdowała się szpila z drutu brązowego (Pr. 76) 129 mm długa, przeciętnej grubości 3 mm, z główką w kształcie makówki z wydłużoną szyjką (ryc. 8e). Szpila ta od główki licząc jest na 55 mm zgięta.

Grób nr. 23. (szkieletowy). Dwa metry na wschód od grobu 21. płytko pod powierz-



Ryc. 33. Piasek, pow. lubliniecki. Grób 20. — Fig. 33. Piasek, distr. de Lubliniec. Tombeau 20.

chnią skorupy z naczynka, które dało się zlepić (Pr. 77) o cienkich ścianach, zewnątrz jas-

⁴⁾ Najlepsza analogia J. Schráníl: Die Vorgeschichte Böhmens u. M. T. XXXVII. 18. (jako ml. okr. bronz. z takim samym ornamentem na środku) i Schlesiens Vorzeit in Bild u. Schrift. N. F. tom IV, str. 27, rys. 56.

⁵⁾ Szpil takich wiele znamy i w ep. bronz. i w ep. wczes. żelaza. Schráníl: T. XXVIII. 27. — jako środ. i ml. ep. br., XXXII. 19. — ml. ep. br. kult. śląska. Mertins: Wegweiser durch die Urgesch. Schlesiens, str. 82, ryc. 205 jako starszy okr. żelaza.

⁶⁾ Anal. Kostrzewski: Wielkop. str. 81, ryc. 276, str. 81, ryc. 276, str. 261, nr. 309. J. Schráníl: Die Vorgesch. Böhmens u. Mährens, T. XLI. 29. Guz z kolcem (jako starszy okr. żel., kultura bylańska-platenicka).

no-żółte, wewnątrz ciemniejsze. — przypomina nieco z kształtu naczynie Pr. 65; są również ślady ucha, dno płaskie, naczynie przed brzegiem się zwęża. Wysokość 80 mm, średn. dna 44 mm, śred. otworu 90 mm. Kości brak. Innych naczyń nie było, może wybrane przez wieśniaków z piaskiem.

kich (czaszki) i skorupy. Rozsypane kości łączą oba te miejsca (ryc. 35). Pierwsze naczynie (Pr. 78) zawierało wewnątrz nieco kości spalonych; jajowato-doniczkowate, lecz nie obmazywane, czerwonej barwy, u brzegu i wewnątrz ciemne. Dno brzegiem spłaszczone, w środku wklęsłe. Wysokość nierówna



Ryc. 34. Piasek, pow. lubliniecki. Grób 22. — Fig. 34. Piasek, distr. de Lubliniec. Tombeau 22.



Ryc. 35. Piasek, pow. lubliniecki. Grób 24. — Fig. 35. Piasek, distr. de Lubliniec. Tombeau 24.

Grób n r. 24. (ciałopalny). W lesie kilka metrów od płotu szkolnego od strony zachodniej przy drodze do Psar (?). 20 cm pod powierzchnią, otoczone kamieniami, w kierunku północnym trzy naczynia, wśród nich rozsypane przepalone kości ludzkie (Pr. 81), których warstwa ciągnie się w kierunku południowo-zachodnim. Między kośćmi 3 fragmenty (Pr. 81) stopionych brązowych ozdób, a dalej w odległości jednego metra od naczyń, inna grupka (Pr. 82) przepalonych kości ludz-

od 138 do 152 mm, śred. dna 90 mm, śred. otworu 148 mm. Misa (Pr. 79) z czarnej gliny, gładka. Kilku skorup brak. Uszko było wlepione i poziomo przekłute, dno gładkie. W misie było też nieco kości. Wymiary: wysokość 75 mm, śred. dna 76 mm, śred. otworu 160 mm. Czerpak (Pr. 80) z gładkiej wewnątrz i zewnątrz czarnej gliny, z uchem pokaźnym, wystającym ponad płaszczyznę otworu, półkuliste, na dnie w środku wklęsnięcie. Wśród skorup czerpaka kilka kosteczek. Wysokość

48 mm, średnica otworu 107 mm. Skorupy z jasno-żółtego czerpaka (Pr. 82) niedającego się zrekonstruować, fragmenty kości z czaszki ludzkiej i próbki węgla.

Grób nr. 25. (szkieletowy). Oddzielony od grobu 24 wałem z kamieni, pod samą powierzchnią ziemi nadniszczone naczynie doniczkowe i kilka skorup z misy. Kości brak (ryc. 36). Naczynie jaj-doniczkowe (Pr. 83) chropowate, ze śladami obmazywania, dno brzegiem płaskie, w środku wklęsłe; barwa zewnętrzna gliniasto-żółta, wewnątrz ciemniejsza. Wysokość 155 mm, śred. dna 80 mm, śred otworu 145 mm.

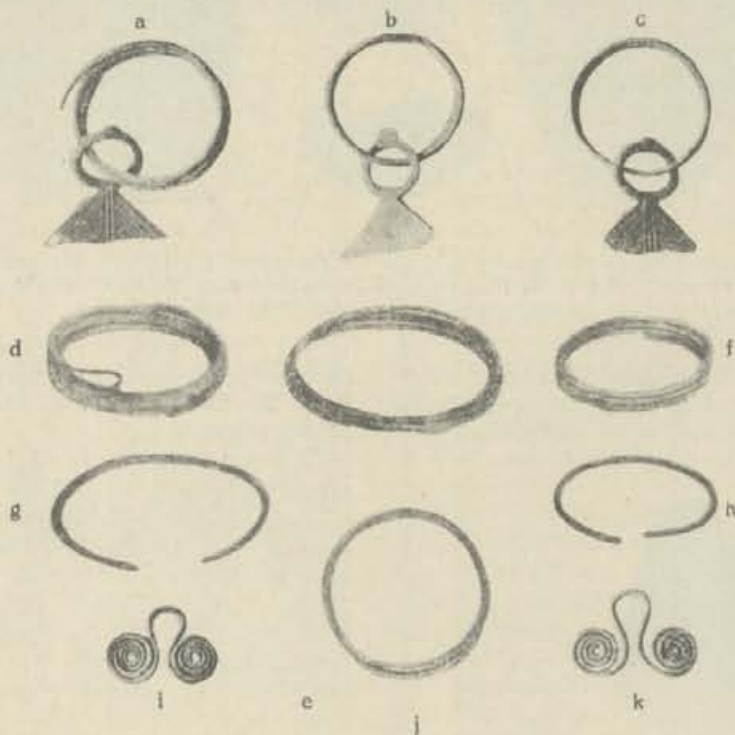
Poniżej podaję jeszcze — dla uzupełnienia — opis zabytków, pochodzących z wykopalisk p. A. Danka. Bronzy:

Pr. 84. Ozdoba z drutu brązowego (ryc. 37a) składająca się z trzech zwojów z wisior-kiem trójkątnym, z jednej strony zdobionym ukośnymi linjami, z drugiej strony gładkim. Na wierzchołku trójkąta kółko, podstawa trójkąta falista. Średnica zwoju 47,5 mm, przekrój okrągły, przeciętnie 2,6 mm grubości.



Ryc. 36. Piasek, pow. lubliniecki. Grób 25. — Fig. 36. Piasek, distr. de Lubliniec. Tombeau 25.

Pr. 87. Ozdoba z drutu brązowego z 3 zwojów (ryc. 37d), na końcach drut cieńszy, w środku dochodzi do 3 mm. Przekrój okrąg-



Ryc. 37. Piasek, powiat lubliniecki. Ozdoby brązowe z grobów zniszczonych ($\frac{2}{5}$ w. n.). — Fig. 37 Piasek, distr. de Lubliniec. Objets de paruse en bronze des tombeaux de truits ($\frac{4}{5}$ gr. nat.).

Pr. 85. Ozdoba jak powyższa (ryc. 37 b), zwoje jednak mniejsze i tylko dwa, na kółku trójkąta nadlew bardzo wyraźny. Jeden kąt trójkątnej płytki odłamany. Średnica zwoju 45 mm, przekrój okrągły.

Pr. 86. Ozdoba jak poprzednie (ryc. 37 c), lecz kąty odłamane — tak iż trójkąt jest najmniejszy. Przekrój drutu okrągły, średnica zwoju 44 mm.

ły. Jeden koniec w tył zawinięty przez co utworzone podłużne uszko. Średnica zwoju 52 mm.

Pr. 88. Ozdoba z czterech zwojów z ułamanymi końcami (ryc. 37e), z drutu brązowego grubości 1,6 mm. Średnica zwoju 52 mm.

Pr. 89. Ozdoba taka jak poprzednie, także z odłamanymi końcami, z drutu brązowego

o grubości 1,8 mm (ryc. 37f). Średnica zwoju 39,5 mm.

Pr. 90. Takąż ozdoba cała (ryc. 37i) z drutu o grubości w środku 2,5 mm, z końcami ostre- mi. Średnica zwoju 45 mm.

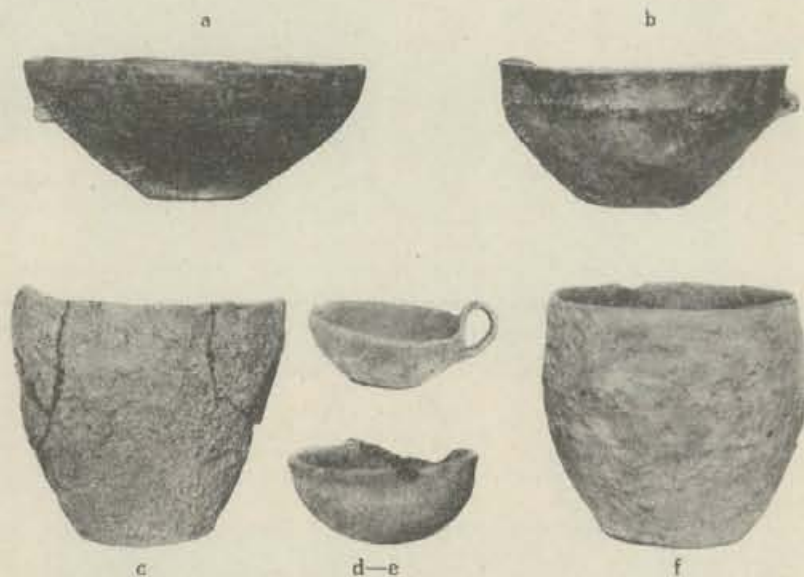
Pr. 91. Kółko niezamknięte z drutu bron- zowego (ryc. 37g) grubości 2,5 mm, z jednego końca zastrzone, o średnicy 50 mm.

Pr. 92. Kółko niezamknięte z drutu bronzo- wego (ryc. 37h) grubości 1,9 mm. Końce tępe, średnica 41 mm.

Pr. 96. Czerpak bez ucha, gładki, barwa miejscami czarniawa lub jasno-żółta, półku- listy z zagłębieniem w środku dna (ryc. 38e). Ciężki, ściany grube. Średnica otworu 108 mm, wysokość 47 mm.

Pr. 97. Misa większa, czarna, w samym środku płaskiego dna małe wgłębienie (ryc. 38a). Wysokość 90 mm, średnica otworu około 230 mm, średnica dna 74 mm.

Pr. 98. Misa mniejsza, jasno-żółta, brze- giem i wewnątrz czarna, z uszkiem, gładka,



Ryc. 38. Piasek, powiat lubliniecki. Ceramika z grobów zniszczonych (ok. 2/9 w. n.). — Fig. 38. Piasek, distr. de Lubliniec. Vases en argile des tombeaux détruits (env. 2/ gr. nat.).

Pr. 93. Wisiorek binoklowy z drutu bron- zowego (ryc. 37j) grubości 1,8 mm, składają- cy się z dwóch tarczek ze spiralnie zwinię- tego drutu. Średnica tarczki 11 mm.



Ryc. 39. Piasek, powiat lubliniecki. Siekierka krzemienienna (3/ w. n.). — Fig. 39. Piasek, distr. de Lubliniec. Hache en silex (3/ w gr. nat.).

Pr. 94. Wisiorek binoklowy jak Pr. 93 (ryc. 37k). — jedna tarczka nieco odwinięta, gru- bość drutu 2 mm, średnica tarczki 11 mm.

Pr. 95. Czerpak z uchem, wewnątrz i brze- giem czarny, na dnie lekko wgłębienie (ryc. 38d). Ucho i brzeg naprzeciw ucha spłasz- czony. Średnice otworu 106 × 90 mm, wy- sokość 36 mm.

głęboka, o płaskim dnie (ryc. 38b). Wyso- kość 95 mm, średnica dna 72 mm, średnica otworu 186 mm.

Pr. 99. Naczynie jajowato-doniczkowate (ryc. 38f), dno brzegiem płaskie, w środku wklęsłe, barwa czerwona, chropowate, ob- mazywane. Wysokość 138 mm, śred. dna 80 mm, śred. otworu 141 mm.

Pr. 100. Naczynie jajowato-doniczkowate (ryc. 38e) barwy czerwono-żółtej, wewnątrz ciemniejsze, dno całe lekko wklęsłe. Wyso- kość 154 mm, śred. dna mm, śred. otworu 154 mm.

Pr. 105. Fragmenty bransolety żelaznej i kości. Czaszki niepalone, zęby. U p. Danka zostało naczynie małe z dwoma uszkami, po- dobne do publikowanego u Kostrzewskiego „Wielkopolska“ na str. 71. ryc. 228.

Przychodząc do ostatecznych wniosków stwierdzić należy, że na cmentarzysku w Pia- sku przeważał system grzebania zwłok. Na 25 grobów wyraźne przykłady palenia ciał mamy tylko w kilku grobach. Prawie zawsze jako zasada występują 5 naczyń. Na 17 grobów z naczyniami. 12 posiadało po 3 na-

czynia, w pozostałych 5-ciu na dwa do trzech przypada możliwość dewastacji, tak iż zasada ta potwierdza się w jakich 90%. Jak na początku zauważyłem, do kompletnego wyekwirowania zmarłego w naczynia należały naczynie doniczkowe, misa i czerpak. Z tych pierwsze prawdopodobnie najważniejszą odgrywało rolę; jest ono barwy zazwyczaj jasno-żółtej, ma średnicę otworu odpowiadającą wysokości, nie posiada uszek jak podobne naczynia w innych cmentarzyskach, z wierzchu jest chropowate, często ze śladami obmywania palcami. Celową chropowatość naczynia tłumaczyć zapewne należy nie tylko jako zabieg dla pewniejszego utrzymania go w rękach, jak twierdzi prof. Kostrzewski, ale może i dla zmniejszenia temperatury przez powiększoną wskutek chropowatości powierzchnię a przytem ręka dotykała tylko najbardziej wystających a zarazem i oziębionych grudek szorstkiej gliny. Naczynie to swym kształtem i pojemn. najbardziej z spotykanych w Piasku nadaje się do gotowania strawy, jego dno wklęsłe jest najlepiej przystosowane do stawiania na nierównej warstwie węgla. Spotykamy je dwa razy występujące samo w grobie, w jednym przypadku obok spalonych kości dziecka. Prawdopodobnie następnych dwóch typów: miski i czerpaka używał tylko człowiek dorosły. Misa była zapewne tak używana jak dzisiaj na wsi, a więc nie stawiana do ognia, może dlatego ma dno płaskie, z boku posiada zawsze jedno uszko do zawieszania, czerpak wreszcie spełniał rolę kubka na wodę i łyżki do strawy. Są to więc naczynia najpotrzebniejsze, uboga ich liczba świadczy o braku pod ręką odpowiedniego materiału i rzeczywiście w najbliższej okolicy gliny niema. Równocześnie z wykopaliskami w Piasku na Gór. Śląsku po stronie niemieckiej w Lasowicach (Klein-Lassowitz), w pow. oleskim (Rosenberg) rozkopano identycznie prawie cmentarzysko, tak samo z 5 naczyniami w każdym grobie, z przeważającym obrzędkiem grzebalnym. Z bronzów występują takie same szpile, znaleziono naszyjnik niczem się nie różniący od naszyjnika z gr. 19 w Piasku (Kossinna w Mannusie, t. VIII, str. 35 i nast. zestawia podobne naszyjniki, gdzie podaje 6 miejscowości na Śląsku z podobnymi znaleziskami, zaliczając je chronologicznie na początek V okr. bronzu).

Wykopaliska z Lasowic nie posiadają ozdób z wisiorkami trójkątnymi, których obecności na północy nie wykazują i zbiory Muzeum Wielkop. w Poznaniu, natomiast są analogie na południowym wschodzie, a w pierwszym rzędzie w Kwaczale. Z punktu widzenia typologicznego jako najstarsze uważalbym ozdoby z trójkątnymi wisiorkami w Piasku, gdzie kąty trójkąta są bardzo ostre, co w następstwie prowadziło do łatwego uszkodzenia przez odłamianie, jak to na okazach z Pia-

sku widzimy. Mamy tu bardzo wyraźnie występujący ornament na całej płaszczyźnie trójkąta, zaś na okazie z Kwaczały z badań Czapkiewicza z r. 1927 (w Muz. Pol. Akad. Um.) linje ornamentu są już słabiej zaznaczone, podstawa trójkąta krótsza, kąty przy podstawie bardziej rozwarte, kształt wisiorka z trójkątnego zmienia się w trapezowaty. W tymże kierunku zmieniony jest drugi podobny wisiorek z Kwaczały z badań Kirkora r. 1875 (w Muz. arch. Pol. Akad. Um., według dawnego katalogu nr. inw. 232.) tu jednak z poprzednio używanego ornamentu pozostały tylko ślady w postaci kresek u samej podstawy. Podobnie wyglądają 4 wisiorki trójkątne połączone ze sobą ogniwami (prawdopodobnie fragment naszyjnika) z Mnikowa „Pod Kochanką” a więc z okolic Krakowa. (również w Muzeum arch. Pol. Ak. Um.) — najmłodszym zapewne okazem jest wisiorek na zwoju z drutu bronzowego z Małopolski wschodniej (bliższa miejscowość nieznana, dar Dr. J. Barzyckiego, w Muz. arch. Pol. Ak. Um.), który nie posiada już, jak wszystkie poprzednie, widocznego i mającego charakter ornamentacyjny nadlewu.

Z ozdób bronzowych w Piasku należy zwrócić uwagę na zwoje z drutu większe i mniejsze o wyglądzie pierścieni lub bransolet, o różnych średnicach — wszystkie one są prawdopodobnie związane z nakryciem głowy, co zapewne potwierdzą i badania p. K. Jażdżewskiego a zwłaszcza wykopaliska niemieckie w Lasowicach, gdzie szkielety lepiej się zachowały. W Piasku na to wskazuje gr. 15, gr. 19 i wykopaliska Dancka. — Bodajże jedynym okazem w Polsce jest znaleziony w Piasku w gr. 19, guz bronzowy; umieszczony w nogach wskazywałby na długą powłóczystą szatę potrzebującą spięcia na dole. Nie częste okazy tych guzów oprócz publikowanego w „Wielkopolsce” Kostrzewskiego (str. 81. r. 276) zazwyczaj na zewnętrznej stronie płytki posiadają mniej lub więcej wystający kolec i są prawdopodobnie południowego pochodzenia (patrz J. Schranil D. Vorgeschichte Böhmens u. M. T. XLI. 29. i Wissenschaftl. Mitteilungen aus Bosnien u. der Hercegovina tom I str. 135, fig. 18. — podobne publikowane w „Baltische Studien”, r. 35 T. 5, — i 46 T. 5., ryc. 18. — Szpile z wykopalisk w Piasku mniejszą odgrywają rolę (występują tu 3 typy), podobne bowiem występują albo dalej na północy, jak np. szpila z grobu 22, odpowiadająca szpili z cmentarzyska łuż. z Wrzeszczyny pow. czarnkowski z opoki bronz. (Muz. Wielkp. 1918. 159) bądź też jak szpila z gr. 19 z końcem rozklepanym i zawiniętym, reprezentują typ, występujący w całej kulturze łużyckiej we wszystkich jej okresach, zaś szpila z tarczka ślimacznicową zwiniętą rozpowszechnia się dopiero pod koniec kultury łużyckiej. Również nie mają tu

specjalnego znaczenia dla chronologii wisiołki binoklowate spotykane już w II gim okresie brązu. (Patrz między innymi: Altschlesien: tom. II zes. 1. str. 18. ryc. 4 (12 i 15). Ebert Reallex. II Skarb brązowy z Přestavky. Morawy; Kossinna Die deutsche Vorgesch. T. XII. Abb. 116). — Guziczki brązowe z uszkami i rowkiem w poprzekuszka mają najwięcej analogji w Czechach (Schránil: L. c.), jednakże niema sam takich okazów jak w Kwaczale i w Lasowicach bez uszek z zagiętymi ostremi trójkątami (w Lasowicach znaleziono je jako dżadem na wąskich paskach skóry na czaszce szkieletu. — takie same paski skóry z guzikami znamy z poszukiwań Czapkiewicza w Kwaczale. — Muz. archeol. Pol. Ak. Um.). — Żelazo znaleziono trzy razy t. j. bransoletę żelazną (prawdopodobnie zamkniętą — we fragmentach z wykop. Danko), — pierścień żelazny z gr. 18 i grudkę dobrze zachowanego żelaza z gr. 17.

Wszystko jak dotąd wskazuje na ostatni okres brązu (V) i wczesny okres żelazny (okr. VI Monteliusa) i sądzę, że mimo pewnych

odrębności jakie posiada wschodnia część cmentarzyska, należy je traktować jako zwartą i chronologicznie nie wiele się różniącą całość, co przemawia przeciw zbyt szczegółowemu rozróżnianiu chronologicznemu.

Oprócz powyżej opisanych okazów znaleziono luźnie na powierzchni wydmy na boisku szkolnym w Piasku także siekierkę krzemioną (ryc. 59), z pasiastego krzemienia (Pr. 102.) o spiczastym tylcu. Pionowy przekrój daje elipsę (na fotografii wychodzi późniejsze uszkodzenie brzegu i mylnie robi wrażenie jakby była o przekroju prostokątnym). Siekierka jest od połowy ku ostrzu gładzona, długość od tylca do ostrza 72 mm, szerokość w środku 44 mm, szerokość w ostrzu 46 mm.

Następne badania p. K. Jażdżewskiego w Piasku, które odbyły się w sąsiednim lesie, na terenie trudniejszym ale zapewne mniej zniszczonym, uzupełniają to ciekawe cmentarzysko, będące ważnym przyczynkiem do prehistorji Śląska, gdzie problem kultury łużyckiej szczególnie odgrywa rolę.