
Dr. Tadeusz Reyman.

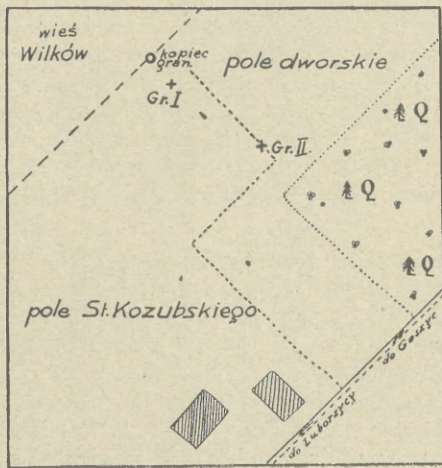
Groby z wczesnej epoki bronzowej w Goszycach, w pow. miechowskim.

Tombeaux du premier âge du bronze à Goszyce, arrondt. de Miechów.

Z 5 ryc. — Avec 5 figures.

W lecie 1931 r. były przeprowadzone z ramienia Muzeum Arch. P. A. U. badania w Goszycach w pow. miechowskim, które wykazały, że Goszyce są bogatym terenem wykopaliskowym ze śladami kultur prehistorycznych różnych epok. Już na wiosnę, w czasie krótkotrwałych poszukiwań, stwierdzono w lesie ślady cmentarzyska ciałopalnego kultury łużyckiej, w czerwcu zaś odkryto na polu „Zachmielnica” fragmenty ceramiki kultury trzcienieckiej, osadę z okresu wpływów kultury rzymskiej ze śladami słupów po chacie, ślady kultury późnorzymskiej i większe cmentarzysko wczesnohistoryczne grobów rzędowych, częściowo zniszczonych przy sypaniu kopców na buraki. Natknięcie się przy tych robotach na czaszki ludzkie, skłoniło pana inż. R. Kerna do zawiadomienia Muzeum Archeologicznego. Przewodzone tamże badania przezemnie, p. mgr. J. Bartysa i mgr. Fitzkego zaostrzyły uwagę p. inż. Kerna, czego dowodem było, że w jesieni tego samego roku (6. IX. 1931) zawiadomił mnie o odkryciu nowego stanowiska. Mianowicie na działce osadniczej wydzielonej przez p. Kernową b. le-

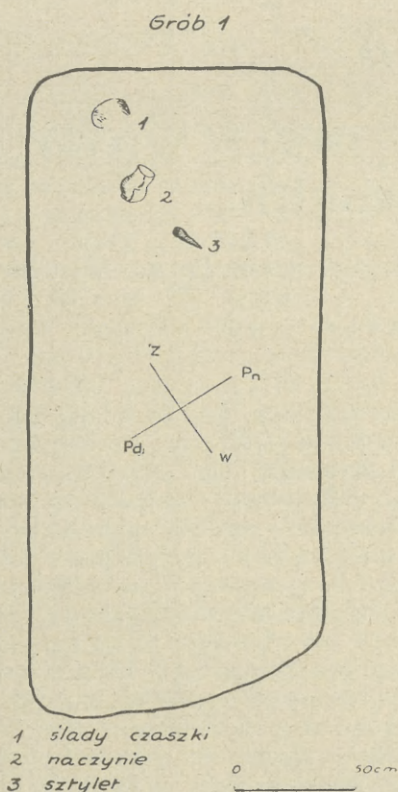
gjonisście, St. Kozubskiemu, natrafiono według doniesienia przy orce „grobowiec kamienny z urną i grotem brązowym” (por. ryc. 1). Ze względu na to, że właściciel miał pole obsiewać żytem, wyjazd natychmiastowy okazał się konieczny, przyczem badania musiały mieć charakter dorywczy, zabezpieczający jedynie przed ewentualną dewastacją. Przy badaniu na miejscu okazało się, że p. Kozubski przy głębszej orce natrafił na kamienie, a w nich zgniecione naczynie obok niepalonych kości człowieka. Kilka skorup z tego naczynia i głównie sztyletu miedzianego zastałem już w mieszkaniu p. Kozubskiego. W terenie pozostał ślad czaszki źle zachowanej i ułożone warstwami kamienie jako resztki grobu. Grób miał kształt prostokąta około 3 m długości i 1 m szerokości, odcinającego się swymi białymi kamieniami wapiennymi ostro na głębokości 30 cm od otoczenia (ryc. 2). Umiejscowienie naczynia i sztyletu na planiku dokonane zostało na podstawie wskazówek odkrywcy. Jak można z nich było przypuszczać, sztylet leżał w okolicy klatki piersiowej, której ślady jednak według zapewnień



Ryc. 1. Planik znalezisk grobów wczesnon-bronzo- wych w Goszycach, w pow. miechowskim. — Fig. 1. Plan de situation des tombeaux du premier âge du bronze, découverts à Goszyce, arrondt. de Miechów.

p. Kozubskiego i moich późniejszych poszukiwań nie zachowały się zupełnie.

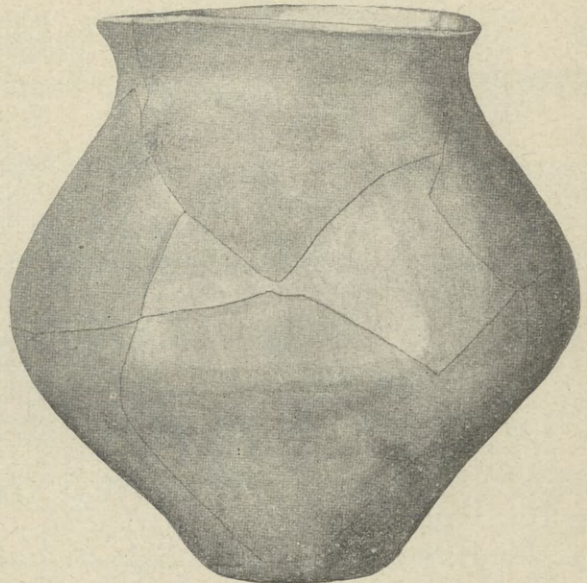
Na grób ten natrafiono na 20 m od granicy pół sąsiedniej wsi Wilkowa, a 12,5 m od między



Ryc. 2. Planik grobu 1 w Goszycach, w pow. miechowskim. — Fig. 2. Plan du tombeau no. 1 à Goszyce, arrondt. de Miechów.

pół dworskich Goszyc. Na tejże samej między, o 70 m od pierwszego zniszczonego grobu w kierunku lasu dworskiego Goszyc, p. Kozubski wska-

zał miejsce, na którym mu pług zahaczał o kamienie. Ponieważ nie można było przeprowadzać dokładnego przekopywania całego pola, a w najbliższej okolicy pierwszego grobu nie było śladów dalszych grobów, ograniczyłem się do przekopania jednego rowu próbnego na 5 m długości z wynikiem negatywnym i do odkrycia miejsc w między wskazanych przez p. Kozubskiego i tu natknąłem się na grób drugi, który jako nienaruszony dał właściwy obraz stanowiska (ryc. 5). Na głębokości 25 cm odsłonięto zarys prostokątnego grobu o rozmiarach 100 cm na 180 cm z płytek wapiennych ułożonych warstwami, małych, nieco zlasowanych. Górne warstwy wyraźnie od- dzielają się od dolnej, stanowiącej właściwe



Ryc. 3. Naczynie z grobu 1 w Goszycach, w pow. miechowskim. $\frac{1}{2}$ w. n. — Fig. 3. Vase en argile du tombeau no. 1 à Goszyce, arrondt. de Miechów. $\frac{1}{2}$ gr. nat.

podłoże szkieletu ludzkiego. Jakkolwiek kości stosunkowo bardzo źle były zachowane, zapewne wskutek łatwego dostępu powietrza, jednak — jak to widoczne na planie —, nieboszczyk leżał w pozycji wyprostowanej. Z kości dochowały się części czaszki, zęby, dolna szczęka, fragment obojczyka, ślady miednicy i częściowo kości długie rąk i nóg. Długość szkieletu wynosiła około 163 cm. Płytki wapienia pod szkieletem były starannie ułożone i pokryte czerwonym osadem, który silnie do kamienia przyległ (nie ochra.) Szkielet był skierowany głową na północny zachód, nogami na południowy wschód, kości długie nóg ułożone były równoległe do siebie; poniżej kości obojczyka, w miejscu odpowiadającym lewej piersi nieboszczyka, znajdowało się narzędzie krzemienne, zwrócone gładką stroną ku górze. Prócz niego nie było żadnych innych zabytków.

W tej samej między, o 2 metry od grobu 2, w stronę granicy Wilkowa, znajdował się ślad

grobu trzeciego z takich samych płytek kamiennych, ułożonych warstwami bez śladów kości i zabytków.

Jak to z rozmieszczenia grobów widać, mamy tu do czynienia z całym cmentarzyskiem; warstwowy układ obu tych grobów nie pozwala wątpić, że jest to jedna grupa chronologiczna i kulturalna. — Pole, na którym je odkryto, nie wykazuje na powierzchni żadnych fragmentów ceramicznych, w przeciwieństwie do innych punktów Goszyc, gdzie występują ślady różnych okresów i gdzie powierzchnia jest wprost usłana skorupami. Cmentarzysko to wypadnie zaliczyć do początku epoki bronzowej (I okr.) — na razie reprezentują go trzy zabytki.

a) Naczynie z gr. 1 (rys. 4), zrekonstruowane ze skorup zachowanych przez St. Kozubskiego (wys. 16 cm, średn. otworu 12 cm, średn. dna 5 cm, największa rozpiętość brzuśca 16,5 cm) barwy siwawo-żółtej, z gliny dobrze szlamowanej



Ryc. 4. Piłka krzemieniowa z gr. 2 i sztylet miedziany (?) z gr. 1 w Goszycach, w pow. miechowskim. ^{7/12} w. n. Fig. 4. Silex en silex du tomb. 2 et poignard en cuirre (?) du tomb. 1 découverts à Goszyce, arrondt. de Miechów. ^{7/12} gr. nat.

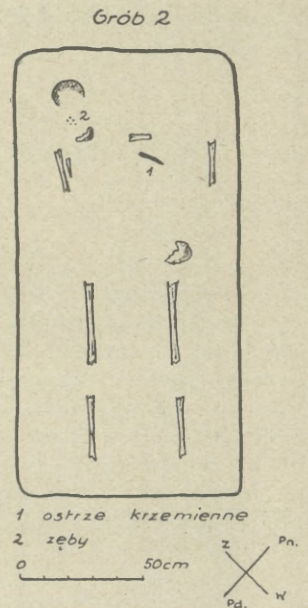
bez domieszek ziarn kwarcu. Ściany cienkie (około 3 mm), niezbyt silnie wypalone, na przełomie jednostajnie czarne. Jedna trzecia część brzoğu i brzuśca nie dochowała się, tak że trudno

napewno orzec, czy naczynie nie posiadało ucha, tem bardziej, że kształtem nieco przypomina mniejsze naczynia z uchem półksiężycowym, względnie niektóre z niepublikowanych naczyń ze Złotej (neol. ceramika malowana typu morawskiego). Brzeg naczynia lekko odwinięty, dno wybitnie małe.

b.) Głownia sztyletu (z gr. 1.), prawdopodobnie miedziana (długości 17,6 cm, największa szerokość w miejscu nasady rękojści wynosi 5,5 cm) pokryta plamami patyny niebieskawo-zielonej w miejscach, gdzie patyna odprysła, przegląda czerwona barwa miedzi (rys. 5 nr. 1). Środkiem głowni biegnie słabo odznaczająca się żeberko, w górnej części głowni 2 otwory na nitki blisko siebie umieszczone i zagłębienie na nit trzeci. Widoczny jest ślad zasięgu rękojści, która trapezowato ujmowała górną część głowni, tak iż w szczycie w miejscu nitów głownia tkwiła 1,3 cm w rękojści, po bokach zaś 0,5 cm pasem aż do linii największej szerokości głowni. Sztylet bardzo płaski, największa jego grubość na żeberku 0,3 cm, na brzegach ostry, silnie ku końcowi zwężający się, w jednym miejscu zaszczerbiony.

c) Wiór krzemienowy (z gr. 2.) smukły, 12 cm długi, o przekroju trójkątnym; największa szerokość 2,4 cm, sam koniec odłamany (rys. 5 nr. 2) Brzegi starannie retuszowane, jeden z nich o retuszu wysokim i stromym, drugi bardzo drobny, przypominający piłeczkę. Umieszczenie tego wióra w podobnej pozycji, jak w grobie pierwszym, pozwala przypuszczać, że odgrywał on rolę sztyletu, mimo odmiennego wyglądu od znanych dotąd sztyletów krzemienowych.

Goszycy, leżące w sąsiedztwie powiatu kra-kowskiego, zasługują dla swoich prehistorycznych materiałów na dalszą baczną obserwację; możliwym jest to jedynie dzięki współpracy i życzliwości właścicieli terenów, a wszczególności właścicieli większych obszarów dworskich. Ze strony państwa Kernów w czasie kilkakrotnych ekspedycji korzystaliśmy z wszelkich udogodnień i gościny, na tem więc miejscu składam im serdeczne podziękowanie.



Ryc. 5 Planik grobu 2 w Goszycach, w pow. miechowskim. — Fig. 5. Plan du tombeau Nr. 2 à Goszyce, arrondt. de Miechów.