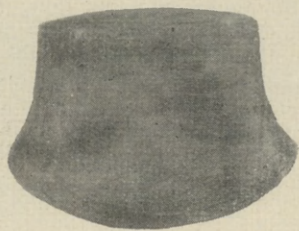


Jan Fitzke

Cmentarzyska kultury łużyckiej w pow. sieradzkim woj. łódzkim

Quelques cimetières de la civilisation lusacienne dans l'arrondissement
de Sieradz, palatinat de Łódź

W roku 1932, wysłany z ramienia Muzeum Archeologicznego Polskiej Akademii Umiejętności w Krakowie, przeprowadziłem sześciotygodniowe poszukiwania archeologiczne w pow. sieradzkim. Poszukiwania te doszły do skutku dzięki bezinteresownej, daleko idącej



1

Ryc. 1. Biskupice, pow. sieradzki. $\frac{1}{4}$ w. n.
Fig. 1. Biskupice, ar. de Sieradz. $\frac{1}{4}$ gr. nat.

pomocy ze strony p. Rudolfa Weinerta, kierownika szkoły w Stanisławowie, a zapoczątkował je p. dr T. Reyman. Badanie moje w całym tego słowa znaczeniu posiadały charakter zwiadowczy i ograniczały się, bądź do przeprowadzenia tu i ówdzie próbnych przekopów, bądź zebrania już wydobytych przedmiotów. We wszystkich miejscowościach, objętych poszukiwaniami, których nazwy w porządku alfabetycznym podaje, natrafiono na groby kultury łużyckiej. Na szczególną uwagę zasługuje stwierdzenie grobów rodzinnych, zawierających od 2 (Godynice, pole Gołąbka, gr. 2) do 7 popielnic (Bogumiłów). Z wyjątkiem tego ostatniego grobu, pochodzącego z końca epoki brązowej, wszystkie inne pochodziły z wczesnej epoki żelaznej. Groby były z reguły przykryte brukiem kamiennym.

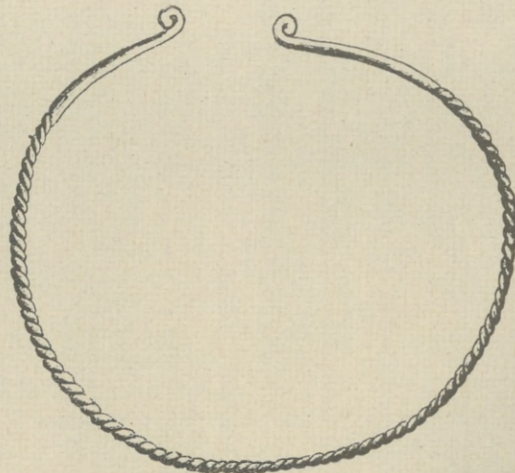
Biskupice. Pan Bronisław Paszewski, administrator majątku wspomnianej wsi, ofiarował do Muzeum Akad. średniej wielkości, podwójnie stożkowatą, asymetryczną popielnicę (ryc. 1), z powierzchnią górą ciemną, gładką, dołem szarą i chropowatą (wysokość 19,2, śred. wylotu 17,5, brzuśca 23,6, dna 9 cm) i przełamany brązowy naszyjnik, skośnie żłobkowany, o końcach lekko spłaszczonych i zawiniętych w uszka (ryc. 2). Przekrój ozdoby okrągły, śred. 13 cm.

Przedmioty te, według relacji p. Paszewskiego, zostały znalezione na niewielkim pagórku, w głębokości około 1 m.

Bogumiłów (kolonia). Na polu Agnieszki Skudlarek w Bogumiłowie, odkryto w gł. 30—40 cm pod powierzchnią grób ciałopalny z V okresu epoki brązowej, przysłonięty brukiem kamiennym, zbudowanym w kształcie wydłużonym, nieregularnego czworoboku, dł. pn.-pd. 410 cm. Po zdjęciu tegoż znaleziono w grobie 7 pogniecionych popielnic, z których w pracowni muzealnej złożono cztery.

Są to I: Duża popielnica, o silnie wydętym brzuścu i wysokiej cylindrycznej szyjce, powierzchni górą gładkiej, ciemnej dołem, szarej i chropowatej, zdobiona na brzuścu na przemian skierowanymi, szerokimi pasmami żłobków. U nasady szyjki znajdują się dwa przeciwległe ucha. Wysokość naczynia wynosi 17,2, śred. wylotu 17,4, brzuśca 22, dna 8,2 cm.

II. Popielnica średnich rozmiarów, z brzuścem miernie wydętym, łagodnie przechodzącym w wysoką cylindryczną szyjkę, u podstawy której umieszczone są dwa przeciwle-



Ryc. 2. Biskupice, pow. sieradzki. $\frac{1}{2}$ w. n.
Fig. 2. Biskupice, ar. de Sieradz. $\frac{1}{2}$ gr. nat.

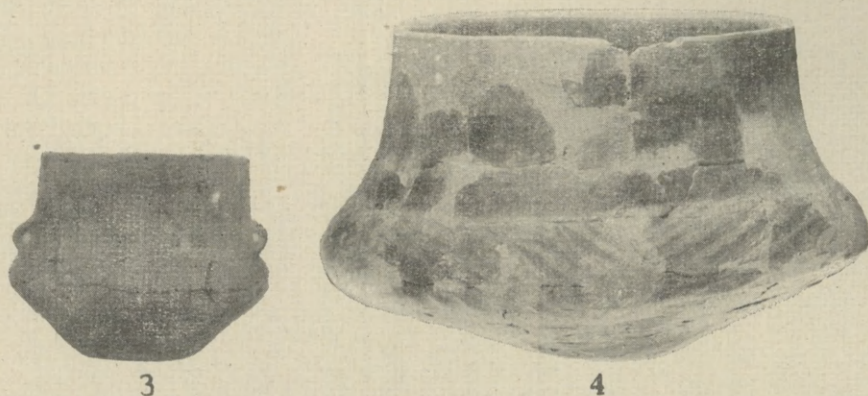
głe, poziomo przekłute ucha. Powierzchnia gładka, jasnoszara, wys. 16, śred. wylotu 13, brzuśca 15, dna 7 cm.

III. Popielnica (ryc. 3) ze stożkowatą, ściętą częścią dolną, na której spoczywa wysoka cylindryczna szyjka z dwoma przeciwległymi

uchami. Powierzchnia szara, gładka. Wys. 6,8, śred. wylotu 8,2, brzuśca 8,6, dna 5 cm.

IV. Przsadkowata, duża popielnica, (ryc. 4), oznaczająca się silnie wydętym brzuścem i wysoką cylindryczną szyjką. Powierzchnia naczyń jasnoszara, częściowo gładka, czę-

szara. Wys. 2,4, śred. wylotu 9,4, dna 2,9 cm. Popielnica uszkodzona z miernie wydętym brzuścem i wyodrębnionym dnem, o powierzchni jasnoszarej, gładkiej (ryc. 7). Śr. brzuśca 19 cm. Szpula gliniana, zbudowana na kształt walca z dwiema tarczkami na końcach, opa-



Ryc. 3—4. Bogumiłów Kolonia, pow. sieradzki. 3 w $\frac{2}{5}$, 4 w $\frac{1}{5}$ w. n.
Fig. 3—4. Bogumiłów Kolonia, ar. de Sieradz. No. 3 en $\frac{2}{5}$, 4 en $\frac{1}{5}$ gr. nat.

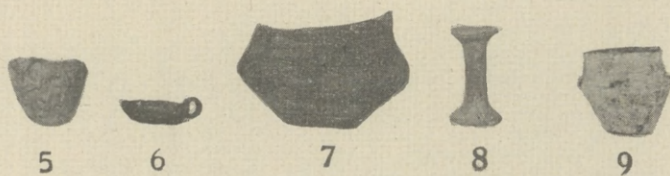
ściowo chropowata, zdobiona jest na górnym załamie brzuśca skośnie na przemian przebiegającymi, szerokimi bruzdami. Przejście brzuśca w szyjkę podkreśla obiegający wokół szeroki rowek. Wysokość popielnicy 21,5, śred. wylotu 26, brzuśca 34, dna 9 cm.

V. Z popielnicy tej dochowało się tylko dno o śred. 6 cm. Na fragmentach popielnicy VI widzimy poziome rzędy żłobków. Popielnica VII posiada ostro załamany brzusiec i niewysoką szyjkę, z obiegającym wokół rowkiem i dwoma uchami. Prócz tego w grobie tym znaleziono ułamki kilku czerpaków, w postaci taśmowatych, szerokich uch, oraz innych ich części. We wszystkich popielnicach znajdowały się kości ludzkie, ponadto z urny I wydobyto pierścień z okrągłego drutu brązowego o śred. 2 mm z końcami nie stykającymi się ze sobą.

Dąbrowa Wielka. W miejscowości tej na polu M. Szczęsnego zbadano jeden grób, zawierający pod owalnym brukiem kamiennym (dł. pn.-pd. 130 cm) kilkanaście fragmentów naczyń, z których złożono popielnicę jajowatego kształtu, o powierzchni jasnoszarej, zdobioną 10-ma pionowymi rzędami odcisków palcowych. Wys. 10 cm, śred. dna 4, (ryc. 5). Wśród pozostałych ułamków widzimy część taśmowatego ucha i ułamki zdobione żłobkami. Ponadto z miejscowości tej pochodzą następujące zabytki, znalezione na gruntach dworskich, a подарowane przez p. Pułaskiego, właściciela maj. Dąbrowa Wielka. Płytki półkuliasty czerpak (ryc. 6), posiadający duże taśmowate ucho, silnie wystające ponad krawędź naczynia. Powierzchnia gładka, ciemno-

trzonymi w lejkowate wgłębienia (ryc. 8). Długość szpuli 8,8, śred. walca 1,9, śred. tarczy 4,6 cm. Bransoleta z siedmiu zwojów wąskiej, spiralnie zwiniętej tasiemki brązowej. Dł. 10,8 cm, śred. 5 m. Jeden koniec ozdoby ułamany, drugi spłaszczony z otworkiem.

Dzierlin. Przy kopaniu gliny na terenie cegielni p. Brzezińskiego od czasu do czasu znajdują robotnicy najrozmaitsze naczynia przedhistoryczne. Jedno z nich podarował do



Ryc. 5—8. Dąbrowa Wielka, pow. sieradzki, ryc. 9. Dzierlin, pow. sieradzki. — Fig. 5—8 Dąbrowa Wielka, ar. de Sieradz, fig. 9. Dzierlin, ar. de Sieradz. 5 w $\frac{1}{11}$, 6 w $\frac{1}{10}$, 7 w $\frac{1}{8}$, 8 w $\frac{1}{7}$, 9 w $\frac{1}{10}$ w. n. (gr. nat.).

Muzeum Akad. p. M. Czapski, właściciel Dzierlina. Jest to naczynie beczułkowate z krótką szyjką, powierzchnią chropowatą, zdobioną trzema guzami umieszczonymi na największej wydętości brzuśca (ryc. 9). Dwa z nich posiadają na wierzchołkach wgłębienia, trzecie przypomina swym wyglądem ścięty stożek. Wys. 9,9, śred. wylotu 9,1, brzuśca 4,8, dna 5,8 cm.

Godynice. Badania w Godynicach na polach zw. Mesówki trwały dwa dni. Odkryto w tym czasie 4 groby z okresu halsztackiego, z tego dwa na działce L. Gołąbka, a dwa na polu A. Gwiazdy.

Grób nr 1 (pole Gołąbka), zawierał pod brukiem kamiennym, kolisto ułożonym (ryc. 10), następujące naczynia: I. Popielnicę jajowatego kształtu o powierzchni chropowatej, wys. 11, śred. wylotu 10, dna 75 cm. II. Wysmukłą, podwójnie stożkową urnę (ryc. 11), o powierzchni jasnoszarej, chropowatej, wys. 13,



Ryc. 10. Godynice, pow. sieradzki. Grób kultury łużyckiej.
Fig. 10. Godynice, ar. de Sieradz. Tomb. I de la civilisation lusacienne.

o śred. wylotu 11,4, brzuśca 14, dna 5,5 cm. III. Popielnicę jasnoszarą, chropowatą, jajowatego kształtu (ryc. 12), wys. 10,8, o śred. wylotu 11,8, dna 7,5 cm. Obok stała IV. głęboka miseczka, jasnoszara, gładka z krawędzią lekko do środka zażyętą (ryc. 13). Wys. 6,5, śred. wylotu 4,3, dna 6,3 cm. V. Duży czerpak szary o przysadkowatej półkulistej części dolnej i silnie wgiętej do środka szyjce (ryc. 14). Od krawędzi naczynia aż do załomu brzuśca sięga taśmowate ucho, na dnie owalne wgłębienie. Wys. 6, śred. wylotu 11,9, dna 5 cm. VI. Czerpak z prostym kołnierzem i dnem wgłębionym, uchem taśmowatym, powierzchnią czarną, gładką (ryc. 15). Wys. 6, śred. wylotu 10, dna 3,6 cm. VII. Czerpak w kształcie odcinka kuli (ryc. 16) z niewysoką szyjką, zaopatrzony w duże taśmowate ucho silnie podniesione ku górze, sięgające od krawędzi po największą wydatność brzuśca. U podstawy kołnierza obiegają wokół dwa rzędy skośnych nacięć, od których ku dołowi zwisają w analogiczny sposób wykonane wsuwane trójkąty. Powierzchnia ciemna, gładka. Wys. 7,2, śred. wylotu 8,5, brzuśca 10, dna 4,7 cm. Popielnicę I przysłaniał płaski, krążkowy talerz. Jedna strona talerza gładka, druga zdobiona odciskami palcowymi, które rzędami, promienisto od środka wybiegają ku krawędzi. Powierzchnia talerza jasnoszara, śred. 17 cm, grub. 6 mm. Ponadto znaleziono

tutaj dwa fragmenty z innego talerza o śred. 16 cm i mały ułamek stopionej ozdoby brązowej.

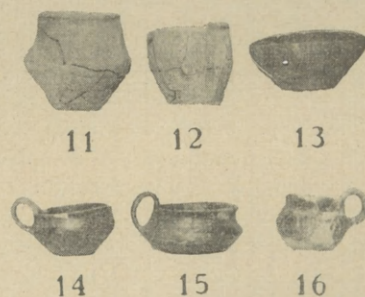
Grób nr 2 (p. Gołąbka). W grobie tym, (ryc. 17), zbudowanym analogicznie jak poprzedni, znaleziono dwie popielnice i misę. Popielnica I, o silnie wydętym brzuchu i odtraconej szyjce, zdobiona na górnym załomie brzuśca zwisającymi trójkątami, szachownicowato podzielonymi na pola, z których każde wypełnione jest rytymi liniami, przeciwnie skierowanymi (ryc. 18). Powierzchnia naczynia ciemna, gładka, dołem chropowata, śred. brzuśca 15, dna 6,2 cm. Popielnica II sklejona z fragmentów przedstawia duże naczynie o prawie dwustożkowatym zarysie, powierzchni jasnoszarej, do połowy chropowatej, wyżej gładkiej (ryc. 19). Wys. 23, śred. wylotu 16, brzuśca 29,5, dna 11,5 cm.

Grób nr 3 (pole Gwiazdy). Z grobu tego wydobyto dużą popielnicę (ryc. 20), wypełnioną kośćmi ludzkimi, wsypanymi w porządku anatomicznym, z fragmentami czaszki u góry. Brzusiec naczynia miernie wydęty, przechodzi łagodnym wgięciem w wysoką cylindryczną szyjkę. Po-

wierzchnia popielnicy jasnoszara, chropowata, na kołnierzu gładka, zdobiona jest u podstawy szyjki trzema, symetrycznie rozłożonymi guzami. Wys. naczynia 27, śred. wylotu 19, brzuśca 24, dna 8,8 cm.

Grób nr 4 (pole A. Gwiazdy). Zawierał pogniecioną popielnicę, jasnoszarą z kośćmi ludzkimi (ryc. 21).

Glinno. Na piaszczystym polu zw. Bednarka, położonym na prawym brzegu rzeki



Ryc. 11—16. Godynice, pow. sieradzki.
Ceramika z grobu I. $\frac{1}{10}$ w. n.
Fig. 11—16. Godynice, ar. de Sieradz.
Mobilier du tomb. I. $\frac{1}{10}$ gr. nat.

Warty, znajduje się porównywane cmentarzysko łużyckie ze starszego okresu epoki żelaznej, skąd zebrano kilkanaście ułamków naczyń, obejmujących fragmenty popielnic i czerpaków.

Kopacz. Z cmentarzyska znajdującego się na pagórkach piaszczystych, należących do majątków p. Piotrowskiego we wspomnianej miejscowości, pochodzą następujące naczynia, które złożył do Muz. Akad. w Krakowie p. Młynarski:

a) średnich rozmiarów, podwójnie stożkowata popielnica, o powierzchni ciemnej, wys. 14, śred. wylotu 9, brzuśca 12, dna 6 cm.

b) popielnica jajowatego kształtu, o powierzchni chropowatej, wys. 11,3, śred. wylotu 12, dna 7 cm.

c) ciemny, stożkowaty czerpak, z uchem taśmowatym, wybiegającym ponad krawędź naczynia, wys. 4,9, śred. wylotu 8,2, dna 4,4 cm.

d) duży fragment ciemnej, gładkiej czarki kulistej, zaopatrzonej w niewysoką cylindryczną szyjkę, u podstawy której przebiegają dwie poziome linie ryte. Analogiczne linie, przerywane stożkowatym guzem, znajdują się również i na brzuścu.

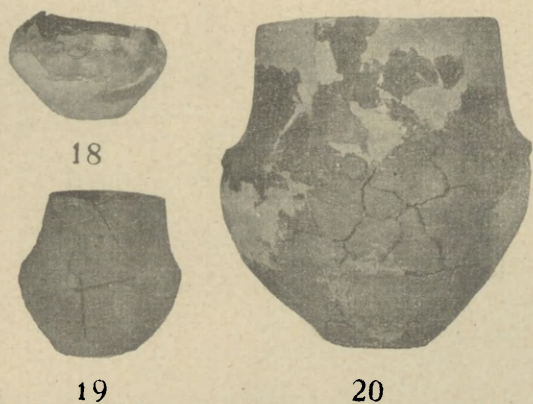
Łagiewniki. Badania archeologiczne w Łagiewnikach rozpoczął na polu wieśniaka A. Koniecznego p. dr Reyman, na wiosnę 1932 r. i odkrył wówczas jeden, duży grób (nr 1) kultury lużyckiej (ryc. 22), przysłonięty brukiem kamiennym, pod którym znaleziono 8 naczyń, ułożonych w 3-ch rzędach. W rzędzie pierwszym znajdowały się obok siebie dwie stojące duże popielnice, wypełnione kośćmi ludzkimi. Pierwsza z nich (ryc. 23), posiada silnie wydęty brzusiec, wysoką cylindryczną szyjkę i wyodrębnioną część dolną. U podsta-

pełniają dwa kątowno załamujące się rzędy analogicznych wgłębień, zwanych mylnie ornamentem radełkowym, wyciśniętych w istocie najprawdopodobniej górną krawędzią brązowej bransolety. Powierzchnia naczynia szara, dołem chropowata, górą gładka. Wys. 27,3, śred. wylotu 17,1, brzuśca 19, dna 11 cm.



Ryc. 17. Godynice, pow. sieradzki. Grób II kultury „lużyckiej”.
Fig. 17. Godynice, ar. de Sieradz. Tombeau no. II de la civilisation lusacienne.

Popielnica druga (ryc. 24), starannie wygładzona o powierzchni jasnoszarej, zaopatrzona jest w silnie wydęty brzusiec, na którym osadzono wysoką szyjkę, stopniowo zwężającą się ku górze. Wys. naczynia 30, śred. wylotu 21,8, brzuśca 30,2, dna 10,5 cm. Oparty o popielnicę I stał pionowo płaski krążkowy talerz (III), zdobiony na jednej stronie równoległymi rzędami odcisków palcowych. W drugim rzędzie znajdowały się: IV. Beczulkowata popielnica, nieznacznie uszkodzona na krawędzi, z niską, gładką, prostą szyjką (ryc. 25). Powierzchnia chropowata, szara, wys. 12, śred. wylotu 10,6, brzuśca 12,3, dna 5,8 cm. V. Popielnica (ryc. 26), posiadająca cylindryczną szyjkę i dwa przeciwległe ucha, poziomo przekłute, umieszczone powyżej kątowno załamującego się brzuśca. Powierzchnia naczynia ciemnoszara, gładka. Wys. 11, śred. wylotu 8, brzuśca 13, dna 6 cm. VI. Szerokootworowa, podwójnie stożkowata misa (ryc. 27), gładka, górą ciemno-, dołem jasnoszara. Wys. 8,4, śred. wylotu 15,5, brzuśca 17,9, dna 5,8 cm. Trzeci rząd stanowiły: VII. Wysoki, doniczkowaty czerpak, o ciemnej, gładkiej powierzchni, z uchem taśmowatym wysoko wzniesionym ponad krawędź naczynia (ryc. 28). Wys. 8,5, śred. wylotu 11, dna 5 cm. VIII. Przesadkowata, szerokootworowa przystawka, o łagodnie załamanym profilu, z powierzchnią ciemną, gładką. Wys. 6,6, śred. wylotu 10,2, brzuśca 11, dna 5,5 cm (ryc. 29). IX. Mały,



Ryc. 18—20. Godynice, pow. sieradzki. 18—19. Ceramika z gr II, 20. z grobu III. 18 w $\frac{1}{7}$, 19 w $\frac{1}{11}$, 20 w $\frac{1}{6}$ w. n.
Fig. 18—20. Godynice, ar. de Sieradz. 18—19. du tomb. II, 20. du tomb. III. No. 18 en $\frac{1}{7}$, 19 en $\frac{1}{11}$, 20 en $\frac{1}{6}$ gr. nat.

wy szyjki, gdzie znajduje się lekkie wgłębienie, i na załomie brzuśca obiegają w około poziome rzędy niezbyt skośnych kresek. Przestrzeń między górnym a dolnym rzędem wy-

stożkowaty szary czerpak z uchem. Wys. 4,9, śred. wylotu 8,6, dna 4 cm.

Grób nr 2, częściowo porujnowany, znajdował się w gł. 25 cm pod powierzchnią. Z bruku kamiennego przysłaniającego grób pozosta-



Ryc. 21. Godynice, pow. sieradzki. Grób IV kultury łużyckiej.
Fig. 21. Godynice, ar. de Sieradz. Tombeau IV
de la civilisation lusacienne

ło zaledwie kilka kamieni, otaczających łukiem środek grobu, gdzie znaleziono dwa skupienia pogniecionych naczyń i kości ludzkich.

I skupienie obejmowało ułamki dużej popielnicy, z cylindryczną szyjką. Brzusiec naczynia ozdobi wokół rząd stożkowatych guzów, podstawę szyjki głębokie i wysokie dołki. II skupienie dostarczyło części czarki półkulistej, ciemnej i gładkiej, oraz dwóch taśmowatych uch nierównej wielkości.

Grób nr 3 pojawił się w głębi 10 cm pod powierzchnią. Bruk kamienny, ułożony z narzutowców w kształcie prostokąta, wzdłuż osi pn.-pd., 160 cm długi, przysłaniał kości ludzkie i fragmenty naczyń, wśród których widzimy części dwóch dużych popielnic o szarej, gładkiej powierzchni i część czerpaka z dnem wgłębionym o śred. 27 cm.

Grób nr 4 oddalony był od poprzedniego o kilka metrów w kierunku zachodnim. Bruk kamienny grobu składał się z kamieni różnej wielkości, ułożonych obok siebie i posiadał długość w kierunku pn.-pd. 135 cm. W części północnej grobu, pod kamieniami, znaleziono popielnicę zgniecioną ciemno-szarą z kośćmi ludzkimi, krążkowy talerz o śred. 16,5, pokryty dołkami palcowymi i ułamki dwóch czerpaków z uchami, z których jeden posiada wys. 5, śred. wylotu 7,5, dna 5,4 cm, drugi wys. 4, śred. wylotu 6, dna 3 cm.

Równocześnie w tym samym czasie na sąsiednim polu wieśniaka Domagały odkryto 4 groby, położone w niedalekiej od siebie odległości, w głębi 20 cm pod powierzchnią.

Grób I zawierał porujnowany bruk kamienny, w obrębie którego znaleziono fragmenty dużej popielnicy o ciemnej gładkiej powierzchni, zdobionej u podstawy szyjki głęboką bruzdą, na brzuscu zaś skośnie przebiegającymi liniami rytymi, ułamek jajowatej popielnicy jasnoszarej, chropowatej, dwa fragmenty dużej misy i kilka jeszcze większych i mniejszych ułamków, pochodzących bądź z popielnic, bądź z przystawek.

Grób nr 2. Obstawa grobowa znacznie wydłużona w kierunku wsch.-zach., 225 cm długa. Poszczególne kamienie bruku sięgały do głębokości 1 m, tworząc jakby boczne obstawienie grobu. Po zdjęciu wierzchnich kamieni stwierdzono gdzieniegdzie rozwleczone części naczyń, jak ułamki popielnicy jajowatej, fragmenty czerpaka, misy i talerza, zdobionego odciskami palcowymi.

Grób nr 3. Z grobu tego, z pod bruku kamiennego, wydobyto fragment popielnicy, części misy o ciemnej, gładkiej powierzchni, oraz fragment naczynia z prostą szyjką i krawędzią odgiętą na zewnątrz.



Ryc. 22. Łagiewniki, pow. sieradzki. Grób nr 1 kultury „łużyckiej”. — Fig. 22. Łagiewniki, ar. de Sieradz.
Tomb. 1 de la civilisation lusacienne.

Grób nr 4, porujnowany, zawierał w części północnej pogniecioną popielnicę z silnie wydętym brzuscem i wysoką stożkowatą ku górze zwężającą się szyjką. Przejście brzuśca

w szyjkę zaznacza obiegający wokół rząd okrągłych wgłębień. Powierzchnia naczynia ciemna, dołem chropowata, wyżej gładka, wys. 21, śred. wylotu 18, brzuśca 22, dna 10,5 cm (ryc. 30). Prócz tego w grobie tym znaleziono fragmenty i innych naczyń, wśród nich dno o śred. 12,2 cm.

Materiał wykopaliskowy z Łagiewnik, pochodzący ze starszego okresu epoki żelaznej, uzupełniają najróżnorodniejsze naczynia i fragmenty, znalezione przypadkowo przez A.

e) wysmukła popielnica jasnoszara, gładka z wysoką, cylindryczną szyjką, oddzieloną wyraźnym wgięciem od silnie wydętego brzuśca. Wys. 31,8, śred. wylotu 21,5, brzuśca 32, dna 13,3 cm.

f) część popielnicy z baniastym brzuścem i prostą szyjką.

g) mniejsze i większe ułamki popielnic i przystawek.

h) długi, lekko wygięty nóż żelazny z dwoma nitami u nasady, dł. 17,3 cm (ryc. 35).



Ryc. 23—29. Łagiewniki, pow. sieradzki. Ceramika kultury „łużyckiej“ z grobu 1. 23—24 w $\frac{1}{5}$, 25 w $\frac{1}{10}$, 26—27 w $\frac{1}{7}$, 28—29 w $\frac{1}{6}$ w. n. — Fig. 23—29. Łagiewniki, ar. de Sieradz. Mobilier du tomb. 1 de la civilisation lusacienne. Nos 23—24 en $\frac{1}{5}$, 25 en $\frac{1}{10}$, 26—27 en $\frac{1}{7}$, 28—29 en $\frac{1}{6}$ gr. nat.

Koniecznego i przez niego następnie przekazane do Muz. Arch. PAU. w Krakowie. Są to:

a) szerokootworowa, półkulista misa o szarej, gładkiej powierzchni, wys. 5,6, śred. wylotu 13, dna 5,2 cm (ryc. 31).

b) głęboka szara misa z krótką cylindryczną szyjką i krawędzią nieznacznie do środka wgiętą, wys. 9,9, śred. wylotu 18, dna 7,7 cm, (ryc. 32).

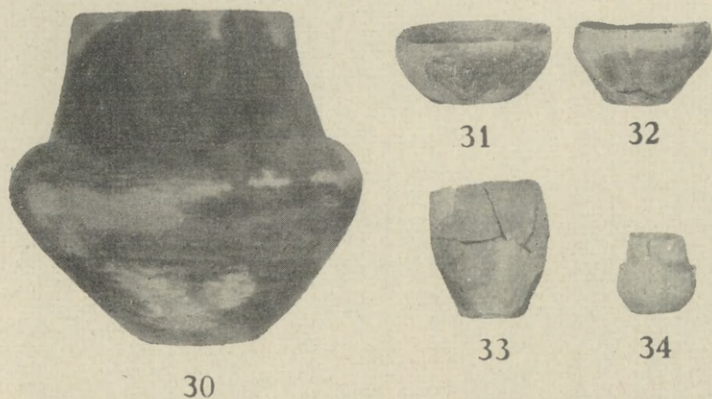
c) asymetryczna jajowata popielnica, jasnoszara, chropowata, z wyodrębnioną nóżką, wys. 18,3, śr. wylotu 14, dna 8,2 cm (ryc. 33).

d) mała szara popielnica z silnie wydętym brzuścem, stożkową szyjką i 2-ma przeciwległymi małymi, kolankowato zgiętymi, poziomo przekłutymi uchami u podstawy szyjki. Wys. 10, śred. wylotu 7, brzuśca 12, dna 5 cm (ryc. 34).

i) prawdopodobnie część klamry do pasa, wykonana z płaskiej blaszki żelaznej, grub. 1 mm, dł. 5,8 cm. Jeden koniec przedmiotu haczykowato zagięty, z drugiego wybiegają na zewnątrz długie rożki. W środku wzdłuż całego przedmiotu przebiega słabo widoczny grzebień.

j) pierścień brązowy z drutu graniastego, grub. 2 mm.

Marjanów. Kierownik szkoły p. Szenrok ofiarował do Muz. Akad. dwie miseczki i kilkanaście fragmentów naczyń łużyckich, znalezionych na polu kolonisty niemieckiego Gintera. Miseczki te posiadają półkulistą część dolną i niską lekko na zewnątrz odchyloną szyjkę i zdobione są na brzuścu i u podstawy kołnierza obiegającymi wokół liniami rytymi. Powierzchnia naczyń ciemna, gładka. Wys.



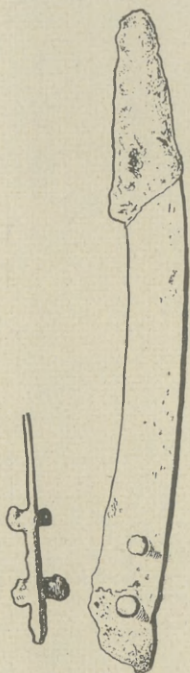
Ryc. 30—34. Łagiewniki, pow. sieradzki. 30 w $\frac{1}{5}$, 31 w $\frac{1}{7}$, 32—34 w $\frac{1}{10}$ w. n. — Fig. 30—34. Łagiewniki, ar. de Sieradz, No. 30 en $\frac{1}{5}$, 31 en $\frac{1}{7}$, 32—34 en $\frac{1}{10}$ gr. nat.

pierwszej 5,5, śred. wylotu 10,2, brzuśca 8, dna 4,6 cm, wys. drugiej (ryc. 36) 4,6, śred. wylotu 8,8, brzuśca 3,6, dna 2 cm.

Niechmierów. Na pagórku piaszczystym, tuż nad rzeką Oleśnicą położonymi, należącym do wieśniaka Przesmyckiego, natrafiłem w czasie próbnych poszukiwań na grób z pogniecionym naczyniem i kośćmi ludzkimi, przysłonięty brukiem kamiennym. Na polu zaś wieśniaka Osmalaka, znalazłem jasnoszarą, chropowatą popielnicę jajowatego kształtu (ryc. 37), gładzoną przy samej krawędzi. wys. 17,3, śred. wylotu 11,5, dna 6,5 cm.

Nowa Wieś. Poszukiwania przeprowadzone na polu J. Sławskiego doprowadziły do odkrycia dwóch porujnowanych grobów z brukiem kamiennym. Grób nr 1 dostarczył części dna naczynia, śred. 8 cm, fragmentu szyjki naczynia, oraz kilkunastu fragmentów, różniących się między sobą grubością. W grobie zaś nr 2 stwierdzono większą ilość ułamków naczyń, wśród których widzimy kilka prostych, względnie lekko na zewnątrz wygiętych brzegów.

Stolec. W miejscowości tej, znanej w literaturze prehistorycznej (Antoniewicz: Archeologia Polski, str. 255), znajdują się dwa cmentarzyska kultury łużyckiej. Jedno z nich położone tuż obok dworu, częściowo bezplanowo przekopane przez p. Manugiewicza z Łodzi, drugie na niewielkim wzgórku piaszczystym zw. Piekło,



Ryc. 35. Łagiewniki, pow. sieradzki. Nóż żelazny. $\frac{1}{2}$ w. n. — Fig. 35. Łagiewniki, ar. de Sieradz. Couteau en fer. $\frac{1}{2}$ gr. n.

należącym do p. Sieradzkiego. Tak jedno jak i drugie cmentarzysko zawiera groby kult. łużyckiej, przysłonięte brukiem kamiennym.

Przejeżdżając przez Stolec, w drodze do Niechmierowa, otrzymałem od p. Sieradzkiego następujące naczynia, znalezione na cmentarzysku „Piekło“.

I. Dużą ciemną, dołem chropowatą, górą gładką popielnicę, posiadającą silnie wydęty brzusec i wysoką cylindryczną szyjkę z krawędzią lekko na zewnątrz wygiętą (ryc. 38). Wysokość naczynia 24 cm, śred. wylotu 17 cm, brzuśca 25 cm, dna 13 cm.

II. Przysadkowatą popielnicę, jasnoszarą, chropowatą (ryc. 39), wys. 10 cm, o śred. wylotu 12,3 cm, brzuśca 15 cm, dna 8 cm.

III. Głęboką misę szerokootworową, na krawędzi w kilku miejscach wyszczerbioną, jasnoszarą, gładką (ryc. 40). Wys. 9,5, śred. 16,8, dna 7,2 cm.

IV. Duży czerpak ciemny z taśmowatym szerokim uchem, silnie wystającym ponad krawędź naczynia i opadającym w kierunku największej wydętości brzuśca (ryc. 41). Szyjka niska, prosta spoczywa na silnie wydętym brzuścu. Na dnie okrągłe wgłębienie. Wys. czerpaka 8,1, śred. wylotu 12,2, brzuśca 19, dna 5,6 cm.

V. Mały, półkulisty czerpak (ryc. 42), z niską, prostą szyjką i utraconym uchem, zdobiony poniżej nasady szyjki trzema, symetrycznie rozłożonymi guzami. Powierzchnia gładka, ciemnoszara, wys. 6,8, śred. wylotu 7 m, brzuśca 8,5, dna 5,4 cm. Mniej więcej analogiczne naczynie, tylko nieco mniejsze, wys. 5,3 o śred. wylotu 9,2, brzuśca 6,5, dna 3,7 cm, pochodzące z cmentarzyska obok dworu, ofiarował pan Wasiak, kierownik szkoły w Stolcu.

Świerki. Cmentarzysko kultury „łużyckiej“ w Świerkach położone jest na wyniosłym słabo dostępnym piaszczystym wzgórzu, między wsiami Barczewem a Świerkami. Rozwiewane i rozkopywane przez niepowołanych, cmentarzysko to przez długi czas ulegało systematycznemu niszczeniu. Ostatnimi czasy kilka grobów rozkopał p. Stach, kierownik szkoły w Barczewie, a znalezione w nich przedmioty złożył do Muz. Akad. Obejmują one:

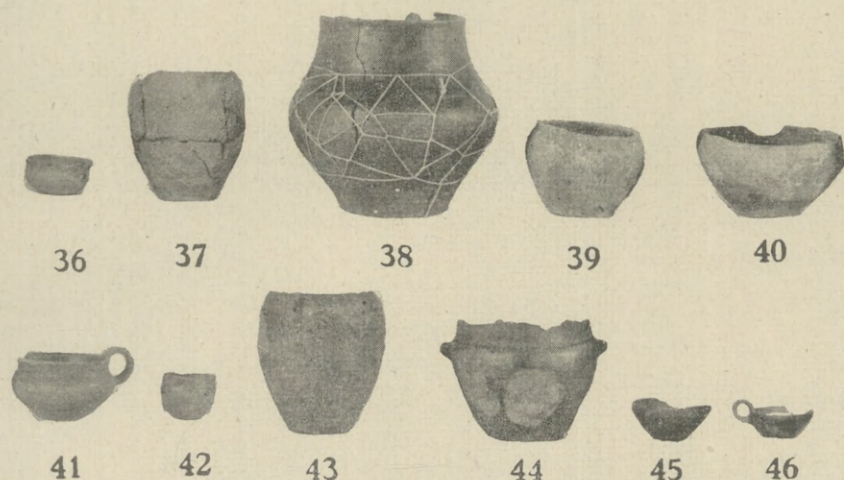
a) średniej wielkości jajowatego kształtu popielnicę, chropowatą (ryc. 43), wys. 18, śred. wylotu 11,5, dna 7,8 cm.

b) popielnicę, górą wyszczerbioną, posiadającą u podstawy szyjki poziomy rząd owalnych wgłębień, poniżej zaś dwa, przeciwległe guzowate ucha, poziomo przekłute (ryc.

44). Powierzchnia naczyń z wyjątkiem ciemnej, gładkiej szyjki jasnoszara i chropowata, wys. 15,8, śred. wylotu 15,7, brzuśca 19, dna 9,8 cm.

c) d) dwa czerpaki, nierównej wielkości, z uchami, większy (ryc. 45), wys. 5,2 o śred. wylotu 10,2, dna 3,6 cm, mniejszy (ryc. 46), wys. 3,8, o śred. wylotu 8,8, dna 3,4 cm. Powierzchnia pierwszego ciemna, drugiego dołem jasno-, górą ciemno-szara.

e) pierścień brązowy z drutu graniastego, 6 mm grubego.



Ryc. 36—46. Ceramika łużycka. 36. Marianów, 37. Niechmierów, 38—42. Stolec, 43—46 Świerki, wszystko w powiecie sieradzkim. — Fig. 36—46. Céramique lusacienne. 36 Marianów, 37. Niechmierów, 38—42. Stolec, 43—46. Świerki (tout dans l'ar. de Sieradz). $\frac{1}{10}$ w. n. ($\frac{1}{10}$ gr. nat.).

Korzystając z gościnności p. Cichockiego, kierownika szkoły w Świerkach, rozkopalem wraz z p. Weinertem na omawianym cmentarzysku pięć halsztackich grobów łużyckich. Wszystkie tuż pod powierzchnią położone, posiadały bruki kamienne, w większym lub w mniejszym stopniu porujnowane.

Grób nr 1. Bruk kamienny grobu ułożony w kształcie nieregularnego czworoboku, dł. osi pn. pd. 125 cm. Pod brukiem kości ludzkie i mały fragment popielnicy.

Grób nr 2. Zawierał dwie obok siebie ustawione, pogniecione popielnice z kośćmi ludzkimi, wśród których znajdowały się grudki stopu brązowego. Obok popielnicy II znaleziono część dużego naszyjnika brązowego pokrytego do połowy głębokimi, skośnymi żłobkami, z końcem stopniowo wyginającym się esowato na zewnątrz i zaopatrzonym w stożkowy guz.

Grób nr 3. Z grobu tego wydobyto kości ludzkie i kilkanaście fragmentów, z których zasługują na uwagę:

a) duży fragment jajowatej popielnicy, jasnoszarej, chropowatej,

b) fragment płaskiego talerza,

c) część czerpaka z szyjką lekko na zewnątrz odchyloną,

d) część ucha taśmowatego,

e) fragment przystawki, o baniastym brzuścu i lekko wygiętym kołnierzu,

f) fragment dużej popielnicy.

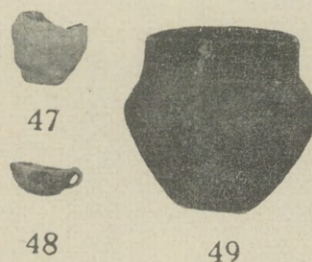
Grób nr 4. Między kamieniami bruku w grobie tym, którego długość osi pn. pd. wynosiła 280 cm, znaleziono większe i mniejsze fragmenty popielnicy, część taśmowatego ucha i połowę płaskiego, krążkowego talerza o średnicy 12 cm.

Grób nr 5 dostarczył małego fragmentu popielnicy.

Żelisław. P. Nierychlewski, kierownik szkoły w Żelisławiu złożył do Muzeum Akad. trzy naczynia, z których dwa zostały znalezione na jednym, trzecie na drugim cmentarzysku kultury łużyckiej, znajdujących się na dwóch przeciwnych, piaszczystych wzgórzach.

a) Mała, jajowata popielnica (ryc. 47), szara, chropowata, wys. 8, o śred. wylotu 8,3, dna 4,5 cm,

b) czerpak stożkowaty jasno szary, opatrzony taśmowatym uchem, wzniesionym ponad krawędź naczynia (ryc. 48). Na dnie lekkie wgłębienie. Wys. 3,7, śred. wylotu 9,3, dna 3 cm.



Ryc. 47—49. Żelisław, pow. sieradzki. 47—48 w $\frac{1}{10}$, 49 w $\frac{1}{12}$ w. n. — Fig. 47—49. Żelisław, ar. de Sieradz. Nos 47—48 en $\frac{1}{10}$, 49 en $\frac{1}{12}$ gr. nat.

c) duża popielnica z wydętym brzuścem i wysoką, cylindryczną szyjką (ryc. 49). Powierzchnia jasnoszara, po brzusiec chropowata, wyżej gładka, wys. 27,5, śred. wylotu 23,7, brzuśca 31, dna 11 cm.