

Krzysztof Świeżyński

Szczałki zwierzęce z neolitycznej osady bagiennej w Szlachcinie w pow. średzkim

Restes d'animaux de la bourgade néolithique de Szlachcin, district de Środa

Materiał objęty niniejszym doniesieniem pochodzi z prac wykopaliskowych prowadzonych w okresie międzywojennym na terenie Szlachcina w pow. średzkim. Stanowisko archeologiczne obejmowało osadę neolityczną bagienną. Wszystkie szczątki reprezentują zabytki pucharów lejkowatych. Materiał zwierzęcy ilościowo jest ubogi, a stan zachowania szczątek, ogólnie rzecz biorąc, należy uznać za zły.

Wpłynęło na to poza niszczącym działaniem czasu znaczne rozkawałkowanie poszczególnych kości, co zgodnie z przyjętymi zasadami można by uznać za wyraz niedostatku pokarmu mięsnego wśród neolitycznych mieszkańców Szlachcina.

Wyniki analizy zoologicznej i anatomicznej szczątek ssaków obejmuje tabela 1. Wynika z niej, iż pod względem liczebności szczątek

najliczniej reprezentowane jest bydło (*Bos taurus* L.). Na drugim miejscu lokuje się sarna (*Capreolus capreolus* L.), a następnie: koń (*Equus caballus* L.), jeleni (*Cervus elaphus* L.), świnia (*Sus* sp.), owca—koza (*Ovis—Capra* sp.), bóbr (*Castor fiber* L.), pies (*Canis familiaris* L.), niedźwiedź (*Ursus* sp.) i lis (*Vulpes vulpes* L.).

Niestety stan zachowania szczątków nie pozwala na bliższą charakterystykę morfologiczną poszczególnych gatunków. Wyniki nielicznych pomiarów wykonanych na kościach konia i jelenia zawarte są w tabelach 3, 4, 5. Ryciny 1—4 obrazują wygląd mierzonych oraz kilku innych lepiej zachowanych szczątków.

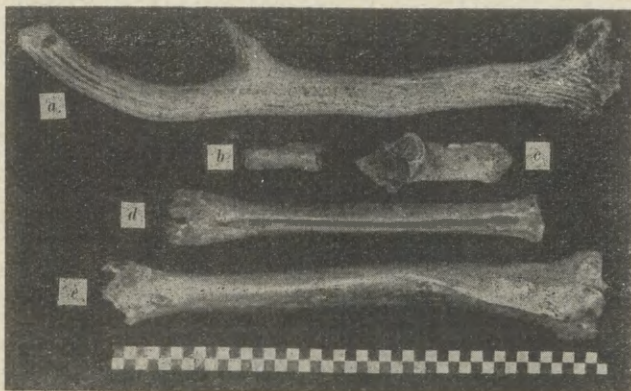
Ptaki reprezentowane są jedynie przez kilka szczątków.

Bliskość zbiornika wody niewątpliwie wpłynęła na to, że wśród szczątków zwierzęcych znajduje się duża ilość fragmentów szkieletu ryb (60 szt.), szkieletu i pancerza żółwia (35 szt.) oraz muszli małży i ślimaków (36 szt.).



Ryc. 1. Szczątki konia: a — kość piszczelowa; b — kość śródstopia; c — człon palcowy II; d — kość skokowa

Fig. 1. Restes du cheval: a — tibia; b — métatarse; c — phalange II; d — tarse



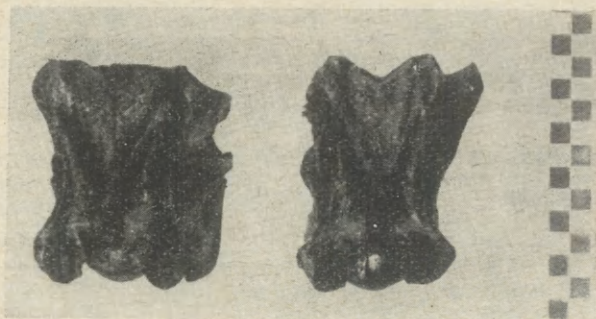
Ryc. 2. Szczątki jelenia: a — róg; b — człon palcowy I; c — kość piętowa; d — kość śródstopia; e — kość piszczelowa

Fig. 2. Restes du cerf: a — corne; b — phalange I; c — tarse fibulaire; d — métatarse; e — tibia



Ryc. 3. Szczątki sarny: a — fragment czaszki z rogiem; b — kość piszczelowa

Fig. 2. Restes du chevreuil: a — fragment du crâne avec une corne; b — tibia



Ryc. 4. Kręgi szyjne konia
Fig. 4. Vertèbres du cou cheval

Liczebna przewaga szczątków bydła jest zjawiskiem dość typowym dla stanowisk neolitycznych zarówno z terenu Polski (por. tabela 2), jak i innych krajów Europy (Krysiak 1956, Boessneck 1958). W przypadku Szlachcina przewaga jest niewielka. Jeśli w obliczeniach nie będziemy brali pod uwagę ułamków czaszki wraz z zębami (*Cranium et Dentis*), kręgów (*Vertebrae*) i żeber (*Costae*), a więc fragmentów kości, których ilość w szkielecie jednego osobnika jest stosunkowo duża, przewaga ta jeszcze bardziej zmaleje. Odmienne od innych stanowisk neolitycznych przedstawia się procentowy udział szczątków pozostałych gatunków zwierząt ze Szlachcina.

Koń reprezentowany jest dużą ilością szczątków. Jeśli uwzględnimy stosunkowo małe ich rozdrobienie (patrz tabela 1 i 2 oraz ryc. 1), popularność tego gatunku w omawianym stanowisku należy uznać za dużą, przy czym brak dowodów wykluczających możliwość spożycia mięsa końskiego.

Świnia, która w Gródku Nodbużnym, Ćmielowie i Klementowicach usytuowana była na drugim miejscu, w szczątkach ze Szlachcina znajduje się daleko w tyle, wyprzedzana nawet przez takie gatunki, jak sarna i jeleni.

Tabela 1

Zestawienie liczbowe szczątków kostnych poszczególnych gatunków z uwzględnieniem wyników analizy anatomicznej

Nazwa gatunku	Okolice szkieletu													Ogółem sztuk	Ogółem %	
	Cranium et Dentes	Mandibula	Vertebrae	Costae	Scapula	Humerus	Antebrachium	Carpus	Metacarpus	Ossa coxae	Femur, patella	Crus	Tarsus			Metatarsus phalanges
Bydło (<i>Bos taurus</i> L.)	8	—	11	9	3	3	4	—	5	7	3	2	—	1	57	26,54
Sarna (<i>Capreolus capreolus</i> L.)	10	3	6	1	5	—	4	—	5	5	3	2	—	1	45	21,33
Koń (<i>Equus caballus</i> L.)	4	—	7	15	1	1	1	—	3	—	3	4	4	4	43	19,91
Jeleń (<i>Cervus elaphus</i> L.)	8	5	1	—	1	—	1	—	3	1	4	3	3	3	30	14,22
Świnia (<i>Sus</i> sp.)	2	1	1	—	2	2	—	—	—	1	1	2	1	1	14	6,64
Owca—koza (<i>Ovis—Capra</i>)	3	—	—	—	1	—	1	—	1	—	1	1	—	3	11	5,21
Bóbr (<i>Castor fiber</i> L.)	2	4	—	—	—	—	—	—	—	—	1	—	—	—	7	3,32
Pies (<i>Canis familiaris</i> L.)	3	1	—	—	—	—	—	—	—	—	—	—	—	—	4	1,89
Niedźwiedź (<i>Ursus</i> sp.)	1	—	—	—	—	—	—	—	—	—	—	—	—	—	1	0,47
Lis (<i>Vulpes vulpes</i> L.)	—	—	—	—	—	—	1	—	—	—	—	—	—	—	1	0,47
Razem														212	100,00	

Tabela 2

Procentowy udział szczątków poszczególnych gatunków w materiale z różnych stanowisk neolitycznych Polski (Gródek, Cmielów, Klementowice — wg K. Krysiaka, 1956)

Nazwa gatunku	Szlachcin	Gródek 1952	Gródek 1956	Cmielów 1948—1950	Klemen- towice
Bydło	26,54	48	63	57,38	49,22
Sarna	21,33	—	—	1,64	0,78
Koń	19,91	0,7	0,7	2,11	1,56
Jeleń	14,22	0,5	1	1,31	2,34
Świnia	6,64	24	20	20,58	39,85
Owca—koza	5,21	13	11	10,03	6,25
Bóbr	3,32	—	—	0,19	—
Pies	1,89	2	1,5	4,04	—
Niedźwiedź	0,47	—	—	0,14	—
Lis	0,47	—	—	0,11	—
Dzik	—	8	0,7	1,56	—
Łoś	—	—	—	0,14	—
Inne gatunki łowne	—	2,0	1	2,00	—

Pozycja jej nie ulegnie zmianie, nawet gdy nie będziemy uwzględniać fragmentów poroża, którego drobne, dość liczne ułamki podwyższają liczbę szczątków sarny i jelenia. Jednocześnie nie jest wykluczone, że wśród szczątków świni mogą się znajdować szczątki dzika, których ze względu na stopień rozkawałkowania kości nie dało się wyosobnić. Biorąc powyższe pod uwagę, procentowy udział szczątków świni jest bardzo niski.

Owca—koza, potraktowane z ogólnie znanych powodów wspólnie, stanowią zaledwie 5,21% wszystkich szczątków ssaków.

Zwierzęta łowne, których lista obejmuje stosunkowo niewiele gatunków, pod względem liczebności szczątków zajmują poważne miejsce, stanowiąc niemal 40% wszystkich szczątków ssaków. Najliczniej występujące szczątki sarny

wysuwają ten gatunek na drugie miejsce spośród ssaków ze Szlachcina. W szczątkach z Cmielowa i Klementowic procentowy udział sarny był znikomy, a w Gródku Nadbużnym ten gatunek w ogóle nie występował (por. tabelę 2).

Tabela 3

Wymiary kości piszczelowej (*Tibia*) i kości śródstopia (*Metatarsus*) jelenia (*Cervus elaphus*) w milimetrach

Rodzaj pomiaru	Jeleń ze Szlachcina		Jeleń współczesny	
	<i>Tibia</i>	Meta-tarsus	<i>Tibia</i>	Meta-tarsus
Długość największa	431	326	401	300
Najmniejsza szerokość trzonu	36	26	34	24
Szerokość końca dolnego	56	47	55	47

Tabela 4

Wymiary kości piszczelowej (*Tibia*) konia (*Equus caballus*) w milimetrach

Rodzaj pomiaru	Wymiar
Największa długość	326
Najmniejsza szerokość trzonu	38
Szerokość końca dolnego	69

Tabela 5

Wymiary kręgu szyjnego (*Vertebra cervicalis*) konia (*Equus caballus*) w milimetrach

Rodzaj pomiaru	Wymiar
Największa długość trzonu	99
Największa długość łuku	102
Długość wyrostka żebrowo-poprzedniego	104
Największa szerokość głowy kręgu	34
Najmniejsza szerokość kręgu	32

Tabela 6

Procentowy udział szczątków zwierząt domowych i łownych w materiale stanowisk neolitycznych z terenu Polski (Gródek, Ćmielów — wg K. Krysiaka, 1956; Klementowice — wg K. Krysiaka, 1957)

Zwierzęta	Szlachcin	Gródek		Ćmielów	Klementowice
		1951	1954		
Domowe	60,19	87,7	85,2	95	96,88
Łowne	39,81	10,5	2,7	5	3,12

Jeleń zajmuje drugie miejsce wśród zwierząt łownych. Kości tego ssaka, których wymiary zamieszczono w tabeli 3 i na ryc. 2, należały do osobników o bardzo długich i smukłych kończynach. Porównanie wymiarów z odpowiednimi wymiarami kości sześciolatniego współczesnego jelenia-samca (największego z serii szkieletów jelenia znajdującego się w muzeum Zakładu) wskazuje na podobieństwo wymiarów szerokości przy olbrzymiej przewadze wymiarów długościowych.

Bóbr, niedźwiedź i lis jako gatunki prawdopodobnie niejadalne znaczą swą obecność pojedynczymi szczątkami wśród pozostałych ułamków będących niewątpliwie tak zwanymi odpadkami kuchennymi.

Niewielki stosunkowo materiał ze Szlachcina zmniejsza jego reprezentatywność i każe być ostrożnym przy wyciąganiu wniosków natury ilościowej w odniesieniu do poszczególnych

gatunków. Jak widać z przytoczonych wyżej obserwacji, porównanie go z danymi dotyczącymi Ćmielowa, Gródka i Klementowic, jako stanowisk równorzędnych chronologicznie i kulturowo, wskazuje na szereg różnic. Wynikły one prawdopodobnie z odmiennego charakteru osady i niewątpliwych różnic środowiskowych. Sądzić by można, iż łowiectwo i rybołówstwo odgrywały wśród mieszkańców Szlachcina większą rolę niż u mieszkańców osad Ćmielowa, Gródka i Klementowic.

Z Zakładu Anatomii Zwierząt
Szkoly Głównej Gospodarstwa Wiejskiego
(Kierownik prof. dr Kazimierz Krysiak)

WYKAZ LITERATURY

- J. Boessneck, *Zur Entwicklung vor- und frühgeschichtlicher Haus- und Wildtiere Bayerns im Rahmen d. gleichzeitigen Tierwelt Mitteleuropas*, Tieranatom. Inst. d. Univ. München, München 1958.
- K. Krysiak, *Szcątki zwierzęce z osady neolitycznej w Ćmielowie*, „Wiadomości Archeologiczne”, t. 17: 1950, s. 165—228.
- *Szcątki zwierzęce z osady neolitycznej w Ćmielowie*, cz. II, „Wiadomości Archeologiczne”, t. 18: 1951/1952, s. 251—290.
- *Materiał zwierzęcy z osady neolitycznej w Gródku Nadbużnym*, pow. Hrubieszów, „Wiadomości Archeologiczne”, t. 23: 1956, s. 99—160.
- *Materiał zwierzęcy z osady neolitycznej w Klementowicach*, pow. Puławy, „Materiały Starożytne”, t. 2: 1956, s. 203—206.

Restes d'animaux de la bourgade néolithique de Szlachcin, district de Środa

Résumé

L'auteur a basé son étude sur un matériel provenant de fouilles exécutées à la période d'entre les deux guerres à Szlachcin, district de Środa, où fut découvert un village néolithique établi sur marécages et occupé par la population de la civilisation des coupes en entonnoir.

Les résultats d'examen zoologiques et anatomiques entrepris sur les restes de mammifères sont indiqués sur la Table N° 1. Le pourcentage des restes des diverses espèces, divergeant des rapports notés dans d'autres stations, est illustré sur la Table N° 2.

Les oiseaux ne sont représentés que par plusieurs fragments d'os. La proximité d'un réservoir d'eau expliquerait, par contre, la pré-

sence de nombreux poissons parmi les vestiges d'animaux (plus de 60 fragments), auxquels étaient associés 35 restes de tortue ainsi que 36 moules et limaçons.

Les dimensions des fragments d'os d'animaux mieux préservés sont énumérés sur les tables 3, 4 et 5. Il est permis d'augurer sur la base des constatations émises, que la chasse et la pêche jouaient chez les habitants du village de Szlachcin un rôle important, certainement plus grand que chez les habitants d'autres villages contemporains, p. ex. ceux de Ćmielów, de Gródek et de Klementowice, qui l'équivalaient au point de vue de leur culture matérielle.

Traduit par Zofia Stawska