

MAREK KRĄPIEC, JACEK POLESKI

DWA GRODZISKA WCZESNOŚREDNIOWIECZNE  
W ZAWADZIE LANCKOROŃSKIEJ I NASZACOWICACH –  
DATOWANIE METODĄ ARCHEOLOGICZNĄ I DENDROCHRONOLOGICZNĄ

THE TWO EARLY MIDDLE AGES FORTIFIED SETTLEMENTS IN ZAWADA LANCKOROŃSKA  
AND NASZACOWICE – ARCHEOLOGICAL AND DENDROCHRONOLOGICAL  
METHODS OF DATING

The authors present possibilities and limitations in dating the multi-layer and multi-stage sites with help of the archaeological and dendrochronological methods. As the examples they show two fortified settlements from Małopolska region (Naszacowice and Zawada Lanckorońska).

KEY WORDS: early middle ages, stratigraphy, dating, dendrochronology, independent determinants of chronology

Jedną z najistotniejszych powinności archeologa, której spełnienie winno poprzedzać kolejne etapy postępowania analitycznego w trakcie i po zakończeniu prac terenowych, jest możliwie dokładne określenie chronologii względnej i bezwzględnej badanych obiektów i warstw kulturowych. Prawidłowe datowanie odkrywanych w czasie wykopalisk materialnych pozostałości przeszłych systemów społeczno-kulturowych jest warunkiem, bez spełnienia którego dalsze etapy postępowania badawczego są właściwie niemożliwe do przeprowadzenia.

Konieczność wyjątkowo precyzyjnego datowania odkrywanych przez archeologa reliktywów dotyczy szczególnie stanowisk wielofazowych, o rozbudowanej stratygrafii horyzontalnej i wertykalnej. W odniesieniu do tego rodzaju stanowisk wczesnośredniowiecznych z terenu Polski mamy do czynienia najczęściej z pozostałościami osiedli o charakterze obronnym, funkcjonujących od kilkudziesięciu do ponad trzystu lat. Archeolog badający grodziska z tego okresu natrafia nierzadko na wyjątkowo skomplikowane układy nawarstwień i obiektów, wymagające od niego najwyższych umiejętności warsztatowych. Od doświadczenia zawodowego, a także w większym stopniu, niż mogło by się to wydawać, od intuicji, zależy bowiem poprawność interpretacji stratygrafii, a więc w dalszej kolejności także i chronologii względnej i bezwzględnej danego stanowiska.

Równocześnie w przypadku wczesnośredniowiecznych stanowisk z terenu Polski (szczególnie z fazy plemiennej tego okresu) mamy do czynienia z wyjątkowo niską frekwencją zabytków, mogących pełnić funkcję niezależnych, precyzyjnych wyznaczników chronologii (Poleski 1992). Ta właśnie sytuacja jest przyczyną stosunkowo mało dokładnego datowania bardzo wielu stanowisk z interesującego nas okresu. Często zdarza się, że jakieś stanowisko, lub jego poszczególne fazy osadnicze, datowane są w szerokich ramach chronologicznych, sięgających nieraz 200, a czasem i więcej lat. Nie zawsze archeolog, który datuje tak szeroko badane przez siebie stanowisko (lub jego pojedynczą fazę osadniczą), pisze wyraźnie, iż podane w publikacji daty są jedynie ramowym, z reguły maksymalnym, określeniem zakresu czasowego danego zjawiska. Czytelnik, który nie jest archeologiem, może w związku z tym sądzić, iż opisywana w publikacji faza osadnictwa na danym stanowisku trwała n.p. lat 200, chociaż w rzeczywistości jej ramy chronologiczne były najczęściej o wiele węższe. Może to powodować i, jak się wydaje, powoduje zniechęcenie historyków, którzy coraz rzadziej sięgają do publikacji archeologicznych. W istocie trudno dziwić się takiej postawie, skoro często archeolog nie potrafi rozstrzygnąć, czy n.p. jaki gród został zbudowany w IX, czy też w X stuleciu. W ostatnich latach archeologom zajmującym się badania-

mi stanowisk wczesnośredniowiecznych przysłała w sukurs dynamicznie rozwijająca się dendrochronologia (M. Krąpiec, T. Ważny 1994). Metoda ta, w przeciwieństwie do datowań radiowęglowych, bardzo często pozwala na wyjątkowo precyzyjne datowania odkrywanych na stanowiskach szczątków drewna. Możliwości i bariery zastosowania łączonych metod archeologicznej i dendrochronologicznej datowania stanowisk wczesnośredniowiecznych pragniemy zaprezentować na przykładzie dwóch grodzisk z terenu Małopolski: Zawady Lanckorońskiej i Naszacowic.

Grodzisko w Zawadzie Lanckorońskiej położone jest na północnym skraju Obniżenia Zakliczyńskiego. Zajmuje ono szczytowe partie wzgórza, leżącego na lewym brzegu Dunajca. Grodzisko liczy 9 ha powierzchni (ryc. 1). Składa się ono z części głównej, zwanej „Zamczysko” i podgrodzia, zwanego „Mieścisko”. Mniejsza część (główna – 2,3 ha) ma kształt

nieregularnego trapezu, większe podgrodzie (6,7 ha) posiada kształt regularnego czworokąta. Główny człon grodziska otoczony jest dwiema liniami wałów, od północy dodatkowo trzecim wałem. Podgrodzie otoczone jest pojedynczą linią wałów. Na terenie głównej części grodu odkryto przypadkowo dwa skarby. Pierwszy z nich to kilkanaście wczesnośredniowiecznych ozdób srebrnych i paciorków szklanych (Jamka 1935), drugi to 10 żelaznych grzywnien siekieropodobnych (Żaki 1961).

Badania grodziska w Zawadzie Lanckorońskiej prowadzili w latach 1938 i 1939 G. Leńczyk (1950) i R. Jamka (1938). Prace wykopaliskowe koncentrowały się głównie w rejonie wałów grodu i podgrodzia, chociaż rozpoznano też stratyografię wewnątrz obu członów stanowiska.

W tym miejscu należy podkreślić, iż zarówno na grodzisku w Zawadzie Lanckorońskiej, jak i w Naszacowicach, zaobserwowano bardzo charakterysty-



Ryc. 1. Zawada Lanckorońska, stan. 1.

Plan stanowiska: 1 – wał pierwszej i drugiej fazy osadnictwa wczesnośredniowiecznego; 2 – wały trzeciej fazy osadnictwa wczesnośredniowiecznego; 3 – wykopy archeologiczne.

Abb. 1. Zawada Lanckorońska, Fundst. 1.

Lageplan der Fundstelle: 1 – Wall der ersten und zweiten Phase der frühmittelalterlichen Besiedlung; 2 – Wälle der dritten Phase der frühmittelalterlichen Besiedlung; 3 – archäologische Grabungen

czną sytuację stratygraficzną, właściwą dla większości tego rodzaju stanowisk na terenie Małopolski. Wyniki prowadzonych dotychczas badań ujawniły, iż na terenie prawie wszystkich interesujących nas grodzisk brak warstw kulturowych poza rejonem wałów. Oznacza to, iż na obszarze poza wałami, bezpośrednio pod nowożytnym humusem zalega całec, na tle którego rysują się pojedyncze, wkopane weń obiekty (półziemianki, jamy zasobowe, jamy postłupowe). Przyczyną tego zjawiska było najczęściej, oprócz intensywnych procesów stokowych, pobieranie ziemi do budowy kolejnych faz wału z jego najbliższego sąsiedztwa. Powodowało to, że istniejące ewentualnie starsze warstwy kulturowe były niszczone i przemieszczane na wtórne złożo, właśnie do wypełniska wału. Ten stan rzeczy powoduje, iż określanie chronologii względnej i bezwzględnej odkrywanych na grodziskach poza rejonem wałów zabytków i obiektów jest bardzo utrudnione.

W trakcie opisywanych prac wykopaliskowych wykonano aż 50 cięć poprzez wały. Wydaje się to nieprawdopodobne, jednak znaczna część wykopów obejmowała wały zniszczone, a więc nie były one specjalnie głębokie. Szerokość przekopu przez wał wynosiła przeciętnie 1,5-2 m. Eksplorację prowadzono warstwami mechanicznymi, jednak znaczną część zabytków z poszczególnych warstw naturalnych wyeksplorowano i opisano prawidłowo. W trakcie opisywanych badań udało się rozpoznać w znacznym stopniu stratygrafię wałów obu części grodziska, natomiast ich chronologia budziła już wówczas pewne kontrowersje.

Według G. Leńczyka (1950) wały obu części grodu w Zawadzie Lanckorońskiej wiązały się ze środkową fazą osadnictwa kultury łużyckiej na stanowisku. G. Leńczyk wydzielił na grodzisku trzy fazy osadnictwa wymienionej kultury, które datował ogólnie na okres halsztacki D i początki okresu lateńskiego. Odkryte w trakcie badań zabytki wczesnośredniowieczne wiązały z niewielką, nieobronną osadą, która powstała na miejscu ruin grodu kultury łużyckiej. Odmiennego zdania był R. Jamka, który na podstawie badań podgrodzia doszedł do wniosku, iż wały grodziska wiązać należy z wczesnośredniowieczną fazą osadnictwa na stanowisku. Wśród archeologów prawie powszechnie przyjęto hipotezę G. Leńczyka, w związku z czym grodzisko w Zawadzie Lanckorońskiej weszło na trwałe do literatury jako gród kultury łużyckiej z okresu halsztackiego D. W końcu lat 60-tych niewielkie badania sondażowe prowadzi na terenie grodziska w Zawadzie Lanckorońskiej A. Żaki. Wyniki tych badań nie zostały nie-

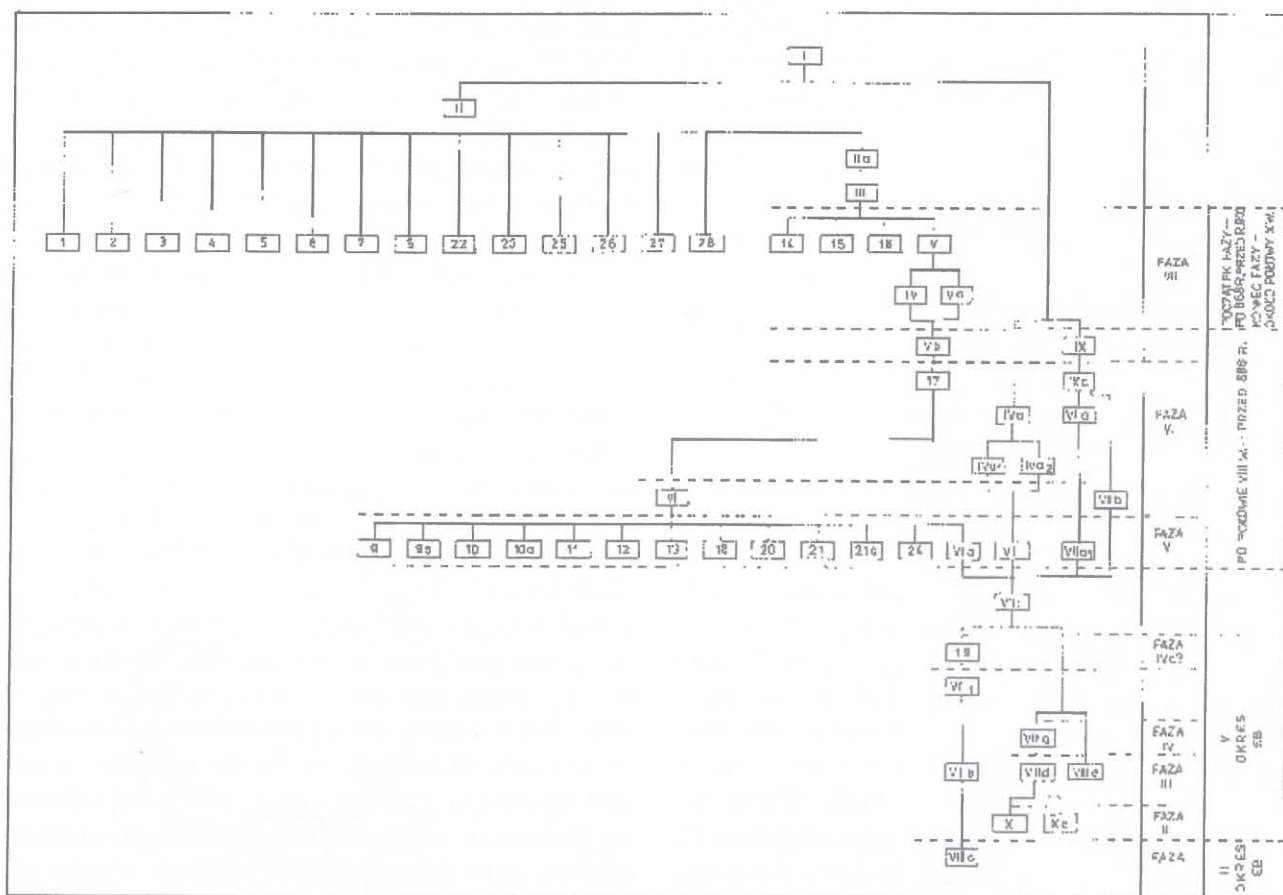
stety opublikowane. Zarówno A. Żaki (1961), jak i E. Dąbrowska (1973, 175-176) uważali, że grodzisko w Zawadzie Lanckorońskiej jest dwufazowe. Faza pierwsza (tzw. wał palisadowy na „Zamczysku”) wiązać się miała z osadnictwem kultury łużyckiej, natomiast faza druga (tzw. wał przekładkowy, otaczający obie części grodu) wiązała się z wczesnym średniowieczem. Wymienieni autorzy sądzili, iż najbardziej prawdopodobne jest datowanie powstania grodu wczesnośredniowiecznego na wiek X (być może na jego początek). W trakcie badań prowadzonych przez G. Leńczyka i R. Jamkę wydobyto znaczną liczbę zabytków, głównie fragmentów naczyń glinianych (około 10 000 fragmentów). Dwie trzecie z nich wiąże się z osadnictwem prahistorycznym na stanowisku, pozostałe to skorupy wczesnośredniowieczne. Zabytki prahistoryczne odkrywano głównie w warstwach pod wałami, jak i w wypełnisku wałów. Zabytki wczesnośredniowieczne odkryte zostały głównie w warstwach zalegających na rozwaliskach najmłodszej fazy wału lub w pojedynczych, niewielkich jamach i paleniskach, na które natrafiono poza rejonem wałów (głównie na terenie podgrodzia). W sumie można stwierdzić, że kontekst stratygraficzny zdecydowanej większości zabytków wczesnośredniowiecznych z grodziska w Zawadzie Lanckorońskiej uniemożliwia określenie ich chronologii względnej, jak i ewentualne powiązanie z którąś z faz wału.

W zachowanej dokumentacji badań, prowadzonych przez G. Leńczyka, jak i w opublikowanej przez niego monografii grodziska w Zawadzie Lanckorońskiej, znaleźć można pewne przesłanki, które wskazywały na możliwość odmiennej od dotychczas przyjmowanej, interpretacji stratygrafii i chronologii tego stanowiska. Chodzi tu przede wszystkim o odkrycie w warstwie pod wałem, związanym z kulturą łużycką, kilku skorup wczesnośredniowiecznych (Leńczyk 1950, tabl. XIV, XVII:12), jak i pewne niekonsekwencje w interpretacji stratygrafii wału głównej części grodziska. Te właśnie przesłanki spowodowały podjęcie w 1993 r. na terenie grodziska w Zawadzie Lanckorońskiej niewielkich badań, mających na celu weryfikację stratygrafii tego stanowiska, jak i wyjaśnienie jego chronologii relatywnej i absolutnej (Poleski w druku A). Badaniem objęto wschodni odcinek wału głównej części grodziska, eksplorację prowadzono metodą stratygraficzną. Wyniki obecnie prowadzonych wykopalisk, a także ponowna interpretacja wyników starszych badań, doprowadziły do zasadniczej zmiany datowania osadnictwa na stanowisku, jak i wyjaśnieniu jego charakteru.

W trakcie obecnie prowadzonych prac udało się stwierdzić obecność śladów co najmniej 4 faz osadnictwa prahistorycznego na stanowisku (ryc. 2). Pozostałości osadnictwa prahistorycznego w postaci obiektów (jam postępowych i paleniska), jak i warstw kulturowych o stosunkowo dużej miąższości (ryc. 3, warstwy: VIII, VIII<sub>1</sub>, VIII<sub>a</sub>, VIII<sub>b</sub>, VIII<sub>c</sub>, VIII<sub>d</sub>, X, X<sub>a</sub>), zalegały wyłącznie pod ruinami wału wewnętrznego głównej części grodziska („Zamczysko”). Zarówno w trakcie obecnie prowadzonych badań, jak i na podstawie analizy dokumentacji starszych prac wykopaliskowych, nie udało się stwierdzić na stanowisku obecności ewidentnych resztek wału, które wiązałyby się z osadnictwem prahistorycznym. Analiza odkrytych obecnie, jak i pochodzących ze starszych badań, fragmentów naczyń glinianych pozwoliła na zasadniczą weryfikację przynależności kulturowej i pozycji chronologicznej tych zabytków. Okazało się, że zabytki te wiązać należy z odcinkiem czasowym od III do V okresu epoki brązu (Bąk, w druku). Najstarsze zabytki wiązać można z

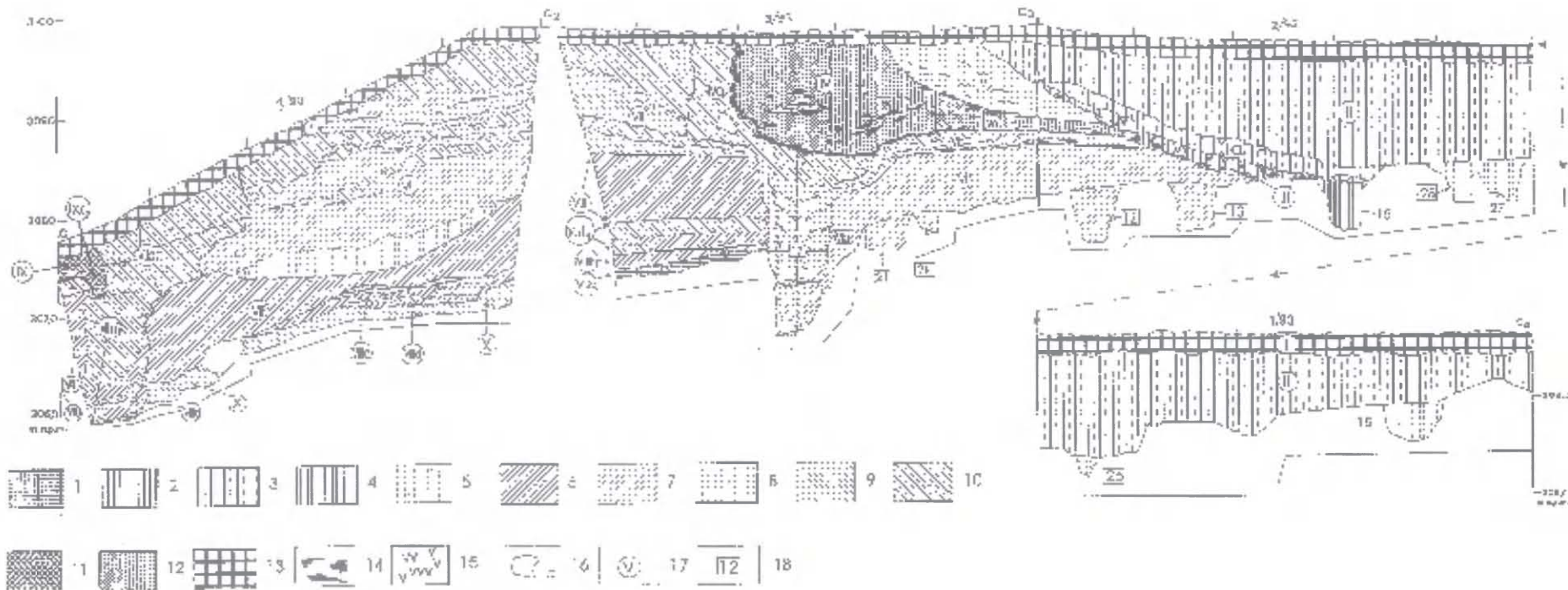
kulturą łużycką (ceramika guzowa), jak i kulturą pilińską, młodsze zaś z kultur kyjatycką i kulturą Gawa. Tak więc obecnie nie ma przesłanek umożliwiających podtrzymanie poglądu o istnieniu w Zawadzie Lanckorońskiej grodu kultury łużyckiej z okresu Halstatt D.

Wyniki obecnie prowadzonych badań (w połączeniu z wynikami starszych prac wykopaliskowych) pozwoliły na precyzyjne rozwarstwienie na fazy osadnictwa wczesnośredniowiecznego na stanowisku w Zawadzie Lanckorońskiej. Najważniejszym rezultatem badań jest potwierdzenie wczesnośredniowiecznej genezy najstarszego wału na grodzisku, do tej pory wiązanego z kulturą łużycką. Bezpośrednio pod tym wałem odkryto kilka fragmentów naczyń wczesnośredniowiecznych. W pierwszej fazie osadnictwa wczesnośredniowiecznego (piątej fazie osadnictwa na stanowisku) gród obejmował jedynie wypłaszczenie szczytowe „Zamczyska”, które otoczono pojedynczą linią wału. Powierzchnia grodu nieznacznie przekraczała 1 ha. Zewnętrzną i wewnętrzną



Ryc. 2. Zawada Lanckorońska, stan. 1.  
Schemat relacji stratygraficznych na odc. 1/93-4/93  
(numery warstw i obiektów jak na ryc. 3 i 4)

Abb. 2. Zawada Lanckorońska, Fundst. 1.  
Schema der stratigraphischen Verhältnisse am Abschnitt 1/93-4/93  
(Schichten- und Objektenbezeichnungen wie auf der Abb. 3 und 4).



Ryc. 3. Zawada Lanckorońska, stan. 1.

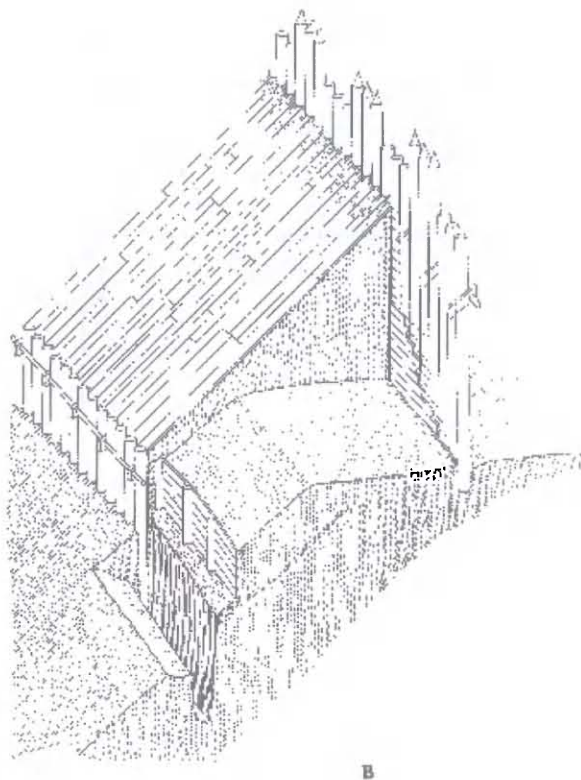
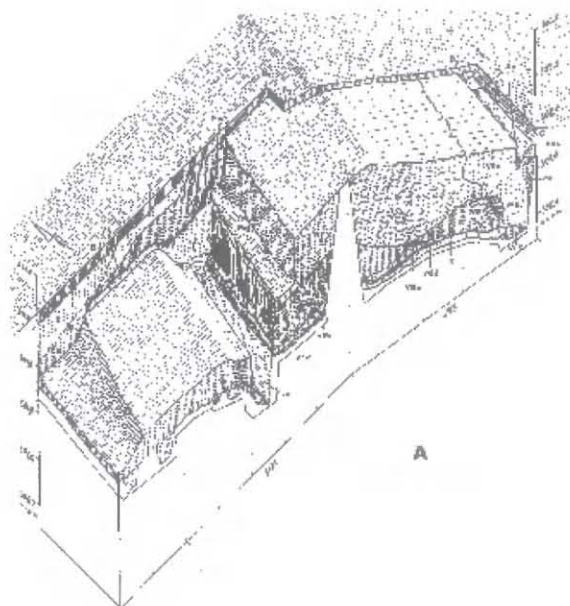
Profil południowy odc. 1/93-4/93 (przekrój przez zachodni odcinek wału wewnętrznego „Zamczyska”).

- 1 – czarna glina (przesycona bardzo drobnymi węgielkami drzewnymi); 2 – czarno-brunatna glina; 3 – ciemnobrunatna glina; 4 – brunatna glina; 5 – jasnobrunatna glina; 6 – szaro-czarna glina; 7 – szara glina; 8 – żółta glina; 9 – żółto-brunatna glina; 10 – szaro-żółta glina; 11 – warstwa grudek polepy; 12 – polepa wypalona in situ; 13 – humus nowożytny; 14 – zwęglone belki, dranice i większe węgle drzewne; 15 – większe grudy polepy; 16 – kamienie; 17 – oznaczenia warstw; 18 – oznaczenia obiektów

Abb. 3. Zawada Lanckorońska, Fundst. 1.

Südliches Profil des Abschnittes 1/93-1/93 (Schnitt durch den westlichen Abschnitt des Innenwalls von „Zamczysko”).

- 1 – schwarzer Lehm (übersättigt von sehr kleinen Holzkohlen); 2 – schwarzbrauner Lehm; 3 – dunkelbrauner Lehm; 4 – brauner Lehm; 5 – hellbrauner Lehm; 6 – grauschwarzer Lehm; 7 – grauer Lehm; 8 – gelber Lehm; 9 – gelbbrauner Lehm; 10 – graugelber Lehm; 11 – Schicht von Brandlehmbruchstücken; 12 – in situ gebrannter Brandlehm; 13 – neuzeitlicher Humus; 14 – verkohlte Balken, Bohlen und größere Holzkohlen; 15 – größere Brandlehmbruchstücke; 16 – Steine; 17 – Bezeichnung von Schichten; 18 – Bezeichnung von Objekten.



Ryc. 4. Zawada Lanckorońska, stan. 1.

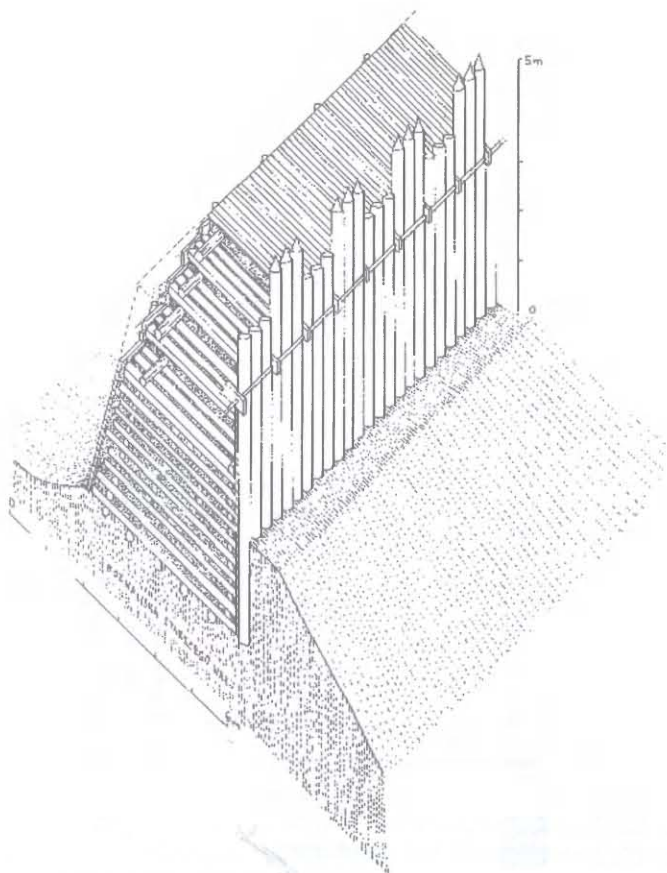
A – aksonometria reliktów wału 6. fazy osadniczej  
na odc. 3/93-4/93.

B – aksonometryczna rekonstrukcja wału 6. fazy osadniczej

Abb. 4. Zawada Lanckorońska, Fundst. 1.

A – Parallelprojektion der Wallüberreste der 6.  
Besiedlungsphase auf dem Abschnitt 3/93-4/93.

B – Parallelprojektion der Wallrekonstruktion  
der 6. Besiedlungsphase.



Ryc. 5. Zawada Lanckorońska, stan. 1.

Aksonometryczna rekonstrukcja wału 7. fazy osadniczej

Abb. 5. Zawada Lanckorońska, Fundst. 1.

Parallelprojektion der Wallrekonstruktion  
der 7. Besiedlungsphase.

ścianę wału tworzyły palisady z pionowo wkopanych są upów (ryc. 3, obiekty: VI<sub>a</sub>, VII<sub>a1</sub>). Przestrzeń między nimi, szerokości około 7 m, wypełniono gliną (ryc. 3, warstwa: VII). Wysokość zewnętrznej ściany tego wału przekraczała 5 m. Faza druga grodu wczesnośredniowiecznego została uchwycona na zachodnim i częściowo południowym odcinku opisanego powyżej wału otaczającego plateau „Zamczyska”. W tych właśnie partiach natrafiono na pozostałości naprawy pierwszej fazy wału. Przyczyna jego destrukcji nie jest jasna, w każdym razie na pewno nie był nią pożar. Być może powodem było szybsze w tym miejscu grodu obsuwanie się na zewnątrz drewnianych elementów wału. Naprawiony odcinek wału wygląda analogicznie jak wał starszy, zarówno jeśli chodzi o technikę budowy, jak i wymiary (ryc. 3; ryc. 4, warstwy i obiekty: IX<sub>a</sub>, 17, VII, IV<sub>a</sub>). Naprawiany odcinek łączył się najprawdopodobniej z pozostałymi fragmentami starszego wału, tworząc zamknięty obwód. Funkcjonowanie tej fazy wału zakończył gwałtowny pożar, którego przyczyn jednak nie znamy. Początek trzeciej fazy grodu wczesnośredniowiecznego wiązał się z zasadniczą zmianą techniki budowy wałów, jak i powiększeniem arealu grodu o podgrodzie. Główny człon grodu („Zamczysko”) obejmowała podwójna linia wałów, od strony północnej dodano jeszcze trzeci wał. Czworokątne podgrodzie otoczono pojedynczą linią umocnień. Powierzchnia całego założenia wynosiła około 9 ha. Wszystkie wały zbudowano dokładnie w ten sam sposób. Podstawę wału tworzył ziemny szaniec o szerokości od 8 do 15 m, wysokości 2-3 m (na „Zamczysku” wał wewnętrzny – I według G. Leńczyka – posadowiono w większości na rozwaliskach wału starszego). Na jego szczycie postawiono wał drewniano-ziemny w konstrukcji przekładkowej, szeroki u podstawy na 4,5 – 5,5 m (ryc. 3, warstwy: IV, V, V<sub>a</sub>). Zewnętrzną ścianę wału tworzyła palisada z pionowo wkopanych, okrągłych w przekroju słupów. Opisywane wały najmłodszej fazy grodu na niektórych odcinkach zachowane były znakomicie, co pozwoliło na stosunkowo wierne odtworzenie techniki budowy i wymiarów tych umocnień (ryc. 5). Wysokość ściany zewnętrznej wału przekraczała z całą pewnością 5 m. Do budowy opisywanych wałów wykorzystano wyłącznie obrobione dęby. W zewnętrznym wale głównej części grodziska G. Leńczyk odkrył pozostałości dwóch bram, wschodniej i zachodniej. Pierwsza miała 3,5 m szerokości, druga 4 m.

W trakcie starszych, jak i obecnie prowadzonych badań, nie udało się natrafić na pozostałości wczesnośredniowiecznych obiektów mieszkalnych lub gospodarczych, które w sposób pewny można by-

łoby powiązać z którąś z opisanych powyżej faz wałów. Powodem tego stanu rzeczy było zniszczenie istniejących ewentualnie starszych warstw wczesnośredniowiecznych podczas budowy ostatniej fazy wału.

Analiza położenia stratygraficznego odkrytej dotychczas w Zawadzie Lanckorońskiej ceramiki wskazuje, że zdecydowana jej większość wiąże się najprawdopodobniej z ostatnią fazą osadniczą (siódmą), związaną z opisanym powyżej wałem przekładkowym. Okres budowy tego wału udało się stosunkowo precyzyjnie określić dzięki analizie dendrochronologicznej kilkunastu zwęglonych próbek drewna. Pochodziły one zarówno z badań R. Jamki na terenie „Mieścisko” (z wykopu X, w którym znakomicie zachowały się zwęglone belki kolejnych warstw przekładki – zob. ryc. 6), jak i prac wykopaliskowych, prowadzonych w 1993 r. Większość prób stanowiły kilkucentymetrowej wielkości fragmenty przepalonych belek, pochodzących z różnych partii pni, zarówno z części przyrdzeniowej jak i podkoroowej. Wśród nich wyróżniają się bardzo dobrze zachowane i bardzo rzadko używane w konstrukcjach wałów belki o regularnym sześciolub ośmiokątnym kształcie w przekroju poprzecznym i grubości do kilkunastu centymetrów. Zostały one wykonane z cienkościostego drewna dębowego i zawierały największą



Ryc. 6. Zawada Lanckorońska, stan. 1.

Konstrukcja przekładkowa wału podgrodzia, 7. faza osadnictwa na stanowisku „Mieścisko”, wykop X, widok od strony zachodniej; fot. R. Jamka). Z widocznych na zdjęciu zwęglonych belek pobrano w 1938 r. próbki, które zostały wykorzystane w 1993 r. do analizy dendrochronologicznej

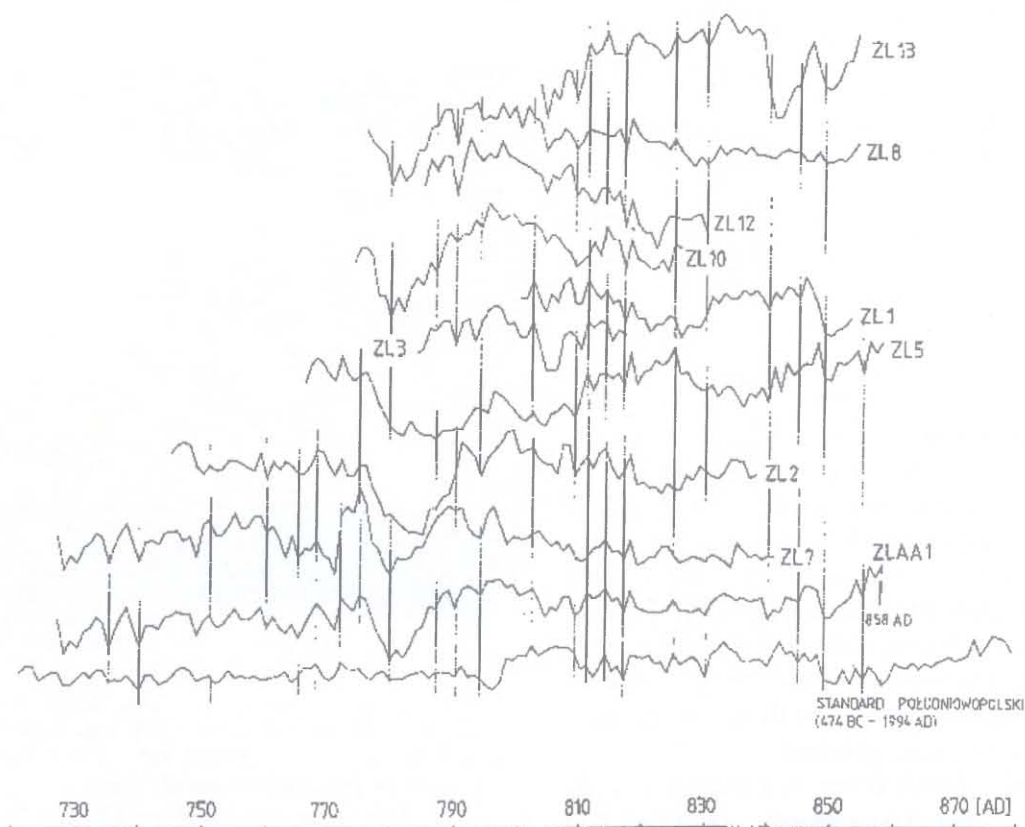
Abb. 6. Zawada Lanckorońska, Fundst. 1. Rostkonstruktion des Vorburgswalls, 7. Besiedlungsphase auf der Fundstelle („Mieścisko”, Grabungsfläche X, Sicht von Westen; fot. von R. Jamka). Aus den am Foto sichtbaren verkohlten Balken wurden 1938 Stichproben genommen, die 1993 zu einer dendrochronologischen Analyse genutzt wurden.

liczbę przyrostów (ponad 100). Na podstawie otrzymanych dendrogramów zestawiono krzywą średnią (tzw. chronologię), reprezentującą okres 727-858 AD (ryc. 7). Została ona wydatowana bezwzględnie w oparciu o południowopolski standard dendrochronologiczny (474 BC – 1994 AD). Uzyskane datowanie umożliwia ustalenie daty kalendarzowej ostatnich zachowanych w poszczególnych próbach przyrostów. Niemożliwe jest natomiast określenie dokładnej rocznej daty ścięcia drzew na podstawie prób zwęglonych, pozbawionych słoików podkorowych z warstwy bielastej. W takich przypadkach można jedynie wyznaczyć najwcześniejszą możliwą datę ścięcia drzewa, poprzez dodanie do daty ostatniego zachowanego przyrostu od 7 do 10 lat, stanowiących ekwiwalent minimalnej liczby słoików zawartych w warstwie bielastej, w zależności od wieku drzewa. Daty te dla analizowanych próbek z wału mieszczą się w przedziale 824-868 AD. Tak długi, ponad 40-letni okres jest wynikiem rozpadu próbek na mniejsze fragmenty oraz niezachowania się różnej ilości najbardziej zewnętrznych słoików w próbach. Czas powstania wału określają próbki najmłodsze, wskazując, że powstał on po roku 868 AD. Należy się jednak liczyć

z tym, że w analizowanych próbach może brakować dodatkowo od kilku do kilkunastu słoików – za najbardziej prawdopodobny czas powstania wału należy więc przyjąć ostatnie trzydziestolecie IX wieku. Jeśli wał ostatniej fazy został wybudowany po roku 868, a przed rokiem 900, to dwie pierwsze fazy wału musiały powstać wcześniej, zapewne przed rokiem 868.

Istotne znaczenie dla sprecyzowania ram chronologicznych osadnictwa wczesnośredniowiecznego na stanowisku w Zawadzie Lanckorońskiej przypisać należy dwóm skarbowi, odkrytym przypadkowo, niestety poza kontekstem stratygraficznym, na terenie „Zamczyska”.

Pierwszy z tych zespołów to około trzydzieści ozdób srebrnych i kilkadziesiąt paciorków szklanych (z wtopioną złotą lub srebrną folią), ukrytych w naczyniu glinianym (ryc. 8). Skarb ten datowano początkowo na XI w. (Jamka 1935), następnie był on przez kolejnych badaczy coraz bardziej „postarzany” (Zeylandowa 1960; Gąsowska 1979, 109-111; Zoll-Adamikowa 1988), aż do schyłku IX w. Wymienieni badacze przytaczali analogie dla odkrytych w skarbie z Zawady Lanckorońskiej zausznicy i paciorków, wskazując trafnie, iż większość z nich reprezentuje



Ryc. 7. Zawada Lanckorońska, stan. 1.

Dendrogramy próbek belek z ostatniej fazy wału (7. faza osadnictwa)

Abb. 7. Zawada Lanckorońska, Fundst. 1.

Dendrogramme der Stichproben von Balken der letzten Phase des Walls (7. Besiedlungsphase).





Ryc. 8. Rekonstrukcja garnituru biżuterii ze skarbu odkrytego na „Zamczysku” w Zawadzie Lanckorońskiej

Abb. 8. Rekonstruktion einer Schmuckgarnitur aus dem Hortfund, der auf „Zamczysko” in Zawada Lanckorońska aufgedeckt wurde.

takie typy, które występują w szerokim spektrum czasowym (od IX do XI w.) i kulturowym. Wskazywano też, iż do większości odkrytych tutaj typów zausznic najbliższych analogii należy poszukiwać wśród podobnych zabytków wielkomorawskich. Odmienne traktować należy odkryte w omawianym zespole paciorki srebrne, do których analogii należy poszukiwać głównie wśród skarbów z drugiej połowy X i XI w., chociaż podobne okazy incydentalnie występują też w inwentarzach grobów wielkomorawskich. Dla poprawnego określenia daty ukrycia skarbu z Zawady Lanckorońskiej decydujące znaczenie

ma jednak pozycja chronologiczna srebrnej lunuli. Wbrew zdaniu poprzednio cytowanych autorów (podobnie H. Kočka-Krenz 1993, 89), nie można uznać za trafne ich spostrzeżenia, dotyczące analogii wielkomorawskich do tego zabytku. Najbardziej zbliżone do okazu z Zawady Lanckorońskiej są egzemplarze odkryte w kilku skarbach z terenu Rusi Kijowskiej (Poleski 1992, 31, przyp. 13), datowanych na okres po połowie X w. (w tym dwa datowane monetami). W związku z tym należy przyjąć, że omawiany zespół mógł zostać zdeponowany w ziemi najwcześniej około połowy X w.

Przypadkowe odkrycie na terenie „Zamczyska” skarbu około dziesięciu żelaznych grzywn siekieropodobnych dało asumpt A. Żakiemu (1961) do powiązania grodziska w Zawadzie Lanckorońskiej z serii dużych grodów plemiennych z terenu Małopolski (grody te wiązał cytowany autor z Wiślanami i datował na IX lub początki X w). Odwołując się do analogii wielkomorawskich, A. Żaki datował skarb grzywn z Zawady Lanckorońskiej ramowo na IX lub pierwszą połowę X w. Podobnie datuje występowanie na terenie Małopolski tego typu zabytków E. Zaitz (1990), wskazując trafnie na pewne różnice metryczne i wagowe między większością grzywn odkrytych na tym obszarze, a podobnymi zabytkami z terenu Wielkich Moraw. Musimy sobie jednak uświadomić, iż wbrew twierdzeniom cytowanego autora (Zaitz 1990, 171), nie istnieją poza jednym wyjątkiem (nie jest nim niestety największy skarb żelaznych grzywn siekieropodobnych, odkryty na ul. Kanoniczej w Krakowie) podstawy do innego, niż w oparciu o analogie wielkomorawskie, datowania tego rodzaju zabytków odkrytych w Małopolsce. Tym wyjątkiem jest odkrycie w skarbie przedmiotów żelaznych na osadzie wczesnośredniowiecznej w Krakowie, Nowej Hucie-Mogile, fragmentu domniemanego grzywny siekieropodobnej. Zabytek ten wystąpił wraz z ostrogą zbliżoną do typu VB według D. Bialekowej (Poleski 1992, 37; tam starsza literatura). Tak więc omawiany zespół grzywn z „Zamczyska” możemy jedynie ramowo datować na okres między początkiem IX a połową X w.

Krótkiego komentarza wymaga odkrycie przez G. Leńczyka (1950, tabl. XVIII:2, 11) w warstwie próchnicy, w rejonie tzw. bramy zachodniej, dwóch żelaznych, trzpieniowych, trójlistnych grotów strzał. Tego typu groty występowały w Europie środkowej głównie w środowisku awarskim (Szymański 1979, 82-83, tam starsza literatura). Pojedyncze okazy tego typu znajdowane były również na stanowiskach osadowych i w grobach wielkomorawskich (zob.: Dostál 1966, tabl. LXIV:5; Kalousek 1971, 132, ryc. 221) z IX wieku, jak i wśród datowanych już na X w. zabytków niektórych wschodnioeuropejskich ludów koczowniczych (Medvedev 1966). Brak przesłanek, które pozwoliłyby na bardziej precyzyjne określenie chronologii okazów z Zawady Lanckorońskiej, nie pozwala na wskazanie kręgu kulturowego, z którym owe zabytki należałoby łączyć. Nie ulega jednak wątpliwości, iż tego typu groty strzał są na terenie Polski we wczesnym średniowieczu zjawiskiem unikatowym (podobny, luźny zabytek znany jest z Maszkowa koło Miechowa; Nadolski 1954, tabl. XXXI:3).



Ryc. 9. Zawada Lanckorońska, stan. 1.  
Ostroga żelazna, odkryta na terenie „Mieściska”  
Abb. 9. Zawada Lanckorońska, Fundst. 1.  
Auf „Mieścisko” gefundener Eisensporn.

Pewne znaczenie dla ramowego określenia chronologii osadnictwa wczesnośredniowiecznego posiada także odkrycie na terenie „Mieściska”, w bliżej nie określonym kontekście stratygraficznym, żelaznej ostrogi (ryc. 9). Zabytek ten został odkryty w trakcie badań prowadzonych przez R. Jamkę (Hilczerówna 1956, pozycja 197 w katalogu). Stan zachowania omawianego egzemplarza (brak zaczepów) pozwala jedynie na stwierdzenie, iż najbardziej zbliżony jest on do ostróg znanych m.in. z terenu Wielkich Moraw (typ VB, zob.: Bialeková 1977) lub do ostróg typu I (raczej odmiany 1) według typologii Z. Hilczerówny (1956). W tej sytuacji możemy jedynie stwierdzić, iż ostrogę z Zawady Lanckorońskiej wiązać można z drugą połową IX w., albo też z X lub początkiem XI w. Na „Zamczysku” w Zawadzie Lanckorońskiej odkryto również poza kontekstem stratygraficznym brązowy trzewik pochwy miecza (Leńczyk 1950, tabl. XVIII:1). Zbliżone formą i rodzajem zdobienia zabytki odkrywane są na terenach Rusi Kijowskiej, Bułgarii, Węgier, Chersonesu (Korzuchina 1950, 63, tab. I:38, 40, 41, 44, 46, 48), a także kultur ludów bałtyjskich (Kulakov 1990, 30, ryc. 16:2-6). Przedmioty te datowane są głównie na schyłek X – XI w., pojedyncze egzemplarze nie zdobionych lub oszczędnie ornamentowanych trzewików występują jeszcze w XII.

Dokonany powyżej przegląd wczesnośredniowiecznych zabytków, odkrytych na grodzisku w Zawadzie Lanckorońskiej, które mogą pełnić funkcję niezależnych wyznaczników chronologii, ukazuje, iż przy ich pomocy można określić chronologię osadnictwa na stanowisku w interesującym nas okresie

jedynie ramowo. Na podstawie istniejących przesłanek można stwierdzić, iż gród w Zawadzie Lanckorońskiej funkcjonował już w drugiej połowie IX w., natomiast jego ostateczny upadek, którego śladem jest warstwa pożarowa ostatniej fazy wału, nastąpił najprawdopodobniej w X w., zapewne w jego drugiej połowie. Na podstawie istniejących danych nie można natomiast określić precyzyjnie, kiedy rozpoczęto budowę pierwszej fazy wału wczesnośredniowiecznego (piąta faza osadnictwa na stanowisku, tzw. wał I G. Leńczyka), ani też kiedy i z jakiego powodu wał ten został naprawiony (wał szóstej fazy osadnictwa). Brak podstaw do stwierdzenia, czy po pożarze wału szóstej fazy osadnictwa od razu rozpoczęto budowę wałów przekładkowych (siódmej fazy osadnictwa), czy też między tymi zdarzeniami upłynął pewien czas. Nie można też określić, jak długo istniał wał piątej i szóstej fazy osadnictwa (wały obu tych faz należy traktować jako pewną całość, gdyż szósta faza osadnictwa wiąże się z naprawą wału piątej fazy na niezbyt dużym odcinku jego obwodu), ani stwierdzić, jak długi był okres między budową wału piątej fazy osadnictwa, a jego ostatecznym zniszczeniem (pożarem), wiążącym się już z szóstą fazą osadnictwa. Stwierdzenie, że przy wewnętrznej ścianie tego wału wytworzyła się stosunkowo gruba warstwa materiału, zmywanego w te miejsca z wyżej położonych partii majdanu, wskazuje tylko, że nie był to proces krótkotrwały.

Z wyżej wymienionych powodów najwłaściwszym będzie przyjęcie najostrożniejszej hipotezy, wedle której początki grodu w Zawadzie Lanckorońskiej należy wiązać z IX w. Nie można jednak w sposób jednoznaczny odrzucić definitywnie przypuszczenia, iż budowę pierwszego wału grodu należałoby wiązać jeszcze z VIII stuleciem. W tym jednak przypadku musielibyśmy dysponować bardziej przekonującymi przesłankami niż te, które wynikają z dotychczas prowadzonych badań (odkrycie przez Leńczyka poza kontekstem stratygraficznym dwóch żelaznych, trójlistnych grotów strzał, których związek ze środowiskiem awarskim jest, przynajmniej, problematyczny). Kwestii tej nie wyjaśniła niestety analiza  $^{14}\text{C}$  próbki pobranej ze słupa palisady wału szóstej fazy osadnictwa<sup>1</sup>.

<sup>1</sup> Analizę próbki zwęglonego drewna z wału szóstej fazy osadnictwa na stanowisku w Zawadzie Lanckorońskiej wykonano w Laboratorium Radiowęglowym Politechniki Śląskiej w Gliwicach. Pobrana do analizy metodą  $^{14}\text{C}$  próbka drewna była zanieczyszczona przez drobne korzenie obecnie rosnących na terenie grodziska traw, w związku z czym datowanie to nie mogło być precyzyjne (próbka została „odmłodzona”). Rezultatem analizy jest nie kalibrowana data  $510 \pm 100$  BP.

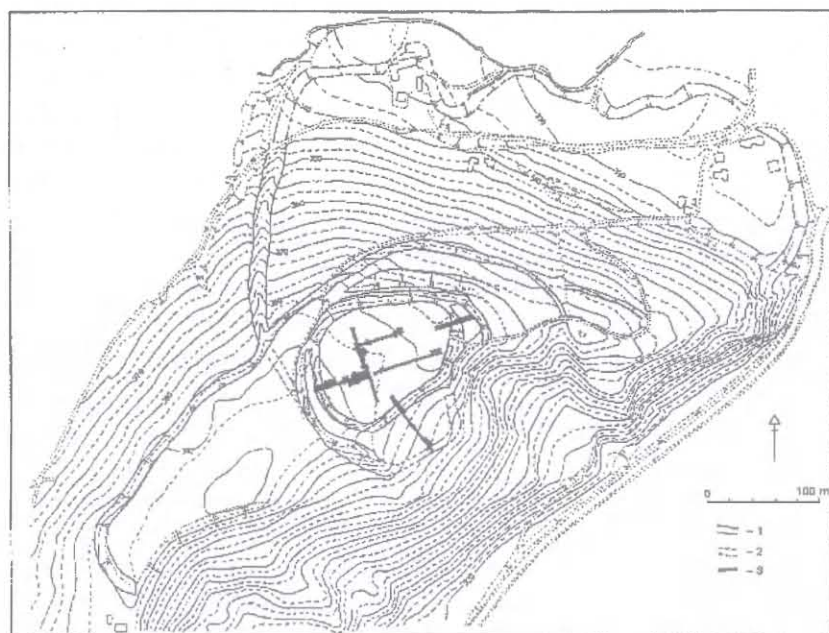
Podkreślenia wymaga decydująca rola analiz dendrochronologicznych dla precyzyjnego datowania ostatniej fazy obwałowań grodu w Zawadzie Lanckorońskiej. Brak kontekstu między odkrytymi na stanowisku zabytkami, które mogą pełnić funkcję niezależnych wyznaczników chronologii, a warstwami związanymi z kolejnymi fazami wału, praktycznie przekreślił możliwość dokładnego datowania metodami archeologicznymi którejkolwiek z kolejno budowanych linii umocnień. Odkrycie bezpośrednio pod stopą najstarszego wału (piąta faza osadnictwa na stanowisku) niewielkiej liczby niezbyt charakterystycznych fragmentów naczyń, ze słabo widocznymi śladami obtaczania partii brzegowych, pozwoliło jedynie w sposób nie budzący wątpliwości udokumentować jego wczesnośredniowieczną metrykę.

Próba interpretacji historycznej wyników datowania dendrochronologicznego ostatniej fazy obwałowań grodu w Zawadzie Lanckorońskiej jest, wobec szczupłości źródeł pisanych dotyczących dziejów ziem Małopolski w IX i X stuleciu, zadaniem niezmiernie trudnym. Po pierwsze nie wiemy, w którym dokładnie roku rozpoczęła się budowa owego wału. Z tego też powodu nie znamy też *terminus ante quem* pożaru starszego wału (szóstej fazy osadnictwa). Problematyczna będzie więc ewentualna próba łączenia pożaru wału starszego (szóstej fazy osadnictwa) z domniemanym najazdem wojsk Świętopełka morawskiego na tereny Małopolski. Jak słusznie zauważył G. Labuda (1984, 380-381; zob. też: Poleski 1989, 161), w podstawowym źródle, dotyczącym terenów Małopolski w drugiej połowie IX w., żywocie św. Metodego, mowa jest jedynie o ochrzczeniu wiślańskiego „pogańskiego księcia silnego wielce” na cudzej ziemi, nie ma natomiast jakichkolwiek wzmianek o akcji militarnej Wielkich Moraw na terenie Małopolski. W końcu nie wiemy przecież, czy pożar wału szóstej fazy osadnictwa spowodowany był przyczynami natury militarno-politycznej, czy też ogień na terenie grodu został zaproszony przypadkowo. Nie wiemy też, jakie mogły być przyczyny pożaru wału ostatniej fazy osadnictwa. Nie można wykluczyć, iż ukrycie skarbu ozdób srebrnych i szklanych na terenie „Zamczyska” wiązało się bezpośrednio z tym wydarzeniem. Jeśli tak rzeczywiście było, to istnieje dość duże prawdopodobieństwo, iż upadek grodu w Zawadzie Lanckorońskiej wiązało z burzliwymi dziejami terenów Małopolski w X stuleciu. Na podstawie istniejących danych nie możemy w sposób przekonujący odpowiedzieć na pytanie, czy wydarzenia te odnieść należy do połowy X w., czy też do jego schyłku. Tak więc nie wiemy, czy upadek grodu w Zawadzie Lanckorońskiej wią-

zać można z okresem, w którym tereny Małopolski włączone zostały do państwa czeskiego, momentem podboju tych ziem przez Piastów i przyłączenia do państwa polskiego, czy też z jeszcze innym wydarzeniem, którego nie odnotowały ówczesne kroniki (n.p. najazdem Madziarów lub lokalnymi walkami międzyplemiennymi). W sumie możemy stwierdzić, iż okres funkcjonowania wczesnośredniowiecznego grodu w Zawadzie Lanckorońskiej pokrywa się z okresem istnienia najbliższych położonych, dużych grodów z okresu plemiennego: w Naszacowicach w Kotlinie Sądeckiej i w Zawadzie koło Tarnowa (Cetera, Okoński 1988, tam starsza literatura).

Drugie z interesujących nas grodzisk – Naszacowice – położone jest podobnie, jak opisane powyżej. Zajmuje ono znaczną część wzgórza, położonego na lewym brzegu Dunajca, na północnym skraju Kotliny

Sądeckiej. Jest to grodzisko o skomplikowanym układzie wałów, w jego skład wchodzi główny człon i 5 podgrodzí (ryc. 10). Powierzchnia stanowiska w obrębie wałów wynosi około 15 ha. Zostało ono odkryte przed 1863 r. Niewielkie badania sondażowe prowadził na terenie grodziska w latach 50-tych i 60-tych A. Żaki i w końcu lat 50-tych A. Krauss. Wyniki tych badań zostały opublikowane w minimalnym stopniu, zaś dokumentacja tych prac w dużej części zaginęła. Od 1983 r. prowadzone są systematyczne badania tego stanowiska (Poleski 1988, Poleski 1989, Poleski 1991, Poleski 1995). Objęto nimi główną część grodu i podgrodzie południowe, eksplorację prowadzono metodą stratygraficzną. Ponieważ wyniki tych badań zostały w znacznym stopniu opublikowane, w tym miejscu zostaną zaprezentowane jedynie w skrócie.



Ryc. 10. Naszacowice, stan. 1.  
Plan ogólny grodziska.  
1, 2 – wały;  
3 – wykopy archeologiczne z lat 1983-1994

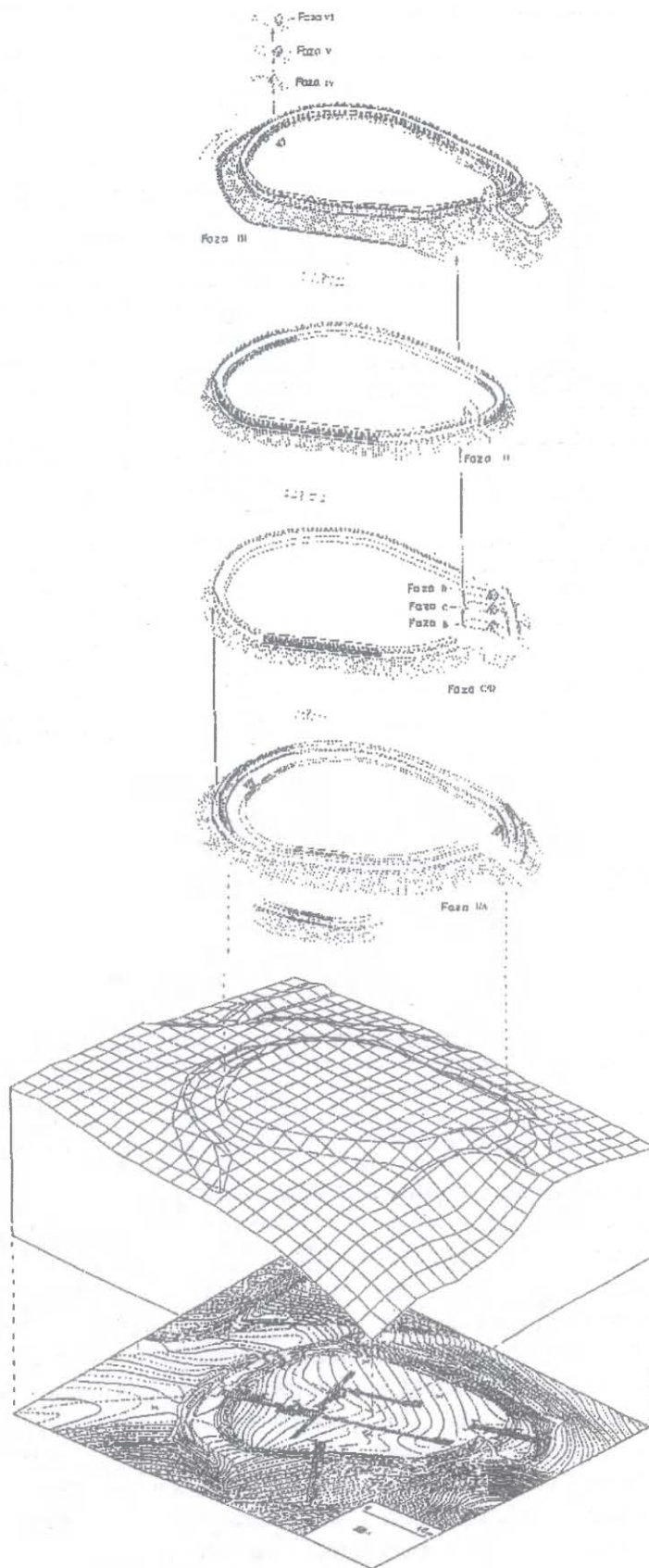
Abb. 10. Naszacowice, Fundst. 1.  
Gesamter Lageplan der Burg.  
1, 2 – Wälle;  
3 – archäologische Grabungen aus den Jahren 1983-1994.

Główny człon grodziska ma kształt owalny (powierzchni 1,2 ha). Rozpoznano sytuację stratygraficzną zarówno na majdanie, jak i w rejonie wału (wykonano trzy przekopy przez wał), rozpoczęto też badania podgrodzia południowego. Na terenie głównej części grodziska nie stwierdzono obecności warstw kulturowych poza rejonem wału. Na majdanie zagłębione w ziemi wczesnośredniowieczne obiekty mieszkalne i gospodarcze były widoczne na tle calca, bezpośrednio po zdjęciu warstwy nowożytnego humusu.

Odmienne przedstawiała się sytuacja stratygraficzna w rejonie wałów. Tam właśnie udało się natrafić na zachowane *in situ* pozostałości czterech faz kolejno budowanych wałów, jak i związanych z nimi obiektów mieszkalnych (ryc. 11). Odkryto też obiekty, które funkcjonowały pomiędzy okresami, w któ-

rych istniały wały, jak i ślady chat, które wybudowano już po pożarze ostatniej fazy wału. W sumie natrafiono na ślady 10 faz osadnictwa wczesnośredniowiecznego (ryc. 12).

W najmniejszym stopniu została rozpoznana technika budowy wału związanego z najstarszą fazą osadnictwa (I/A). Był on zbudowany z gliny, drewna i niewielkiej ilości kamieni, jego szerokość przekraczała 5 m. Kolejny wał, związany z tzw. fazą C/D, miał szerokość około 4,5 m (ryc. 13). Zbudowany był on w konstrukcji skrzyniowej, jego ściany zewnętrzna i wewnętrzna wsparte były na dużych, pionowo wkopanych słupach. Wypełnisko skrzyń zewnętrznych stanowiły głównie duże fragmenty łamanego piaskowca, skrzyń wewnętrznych glina. Wysokość wału wraz z przedpiersiem przekraczała 3 m. Z tzw. fazą II związany był trzeci z kolei wał, o kon-

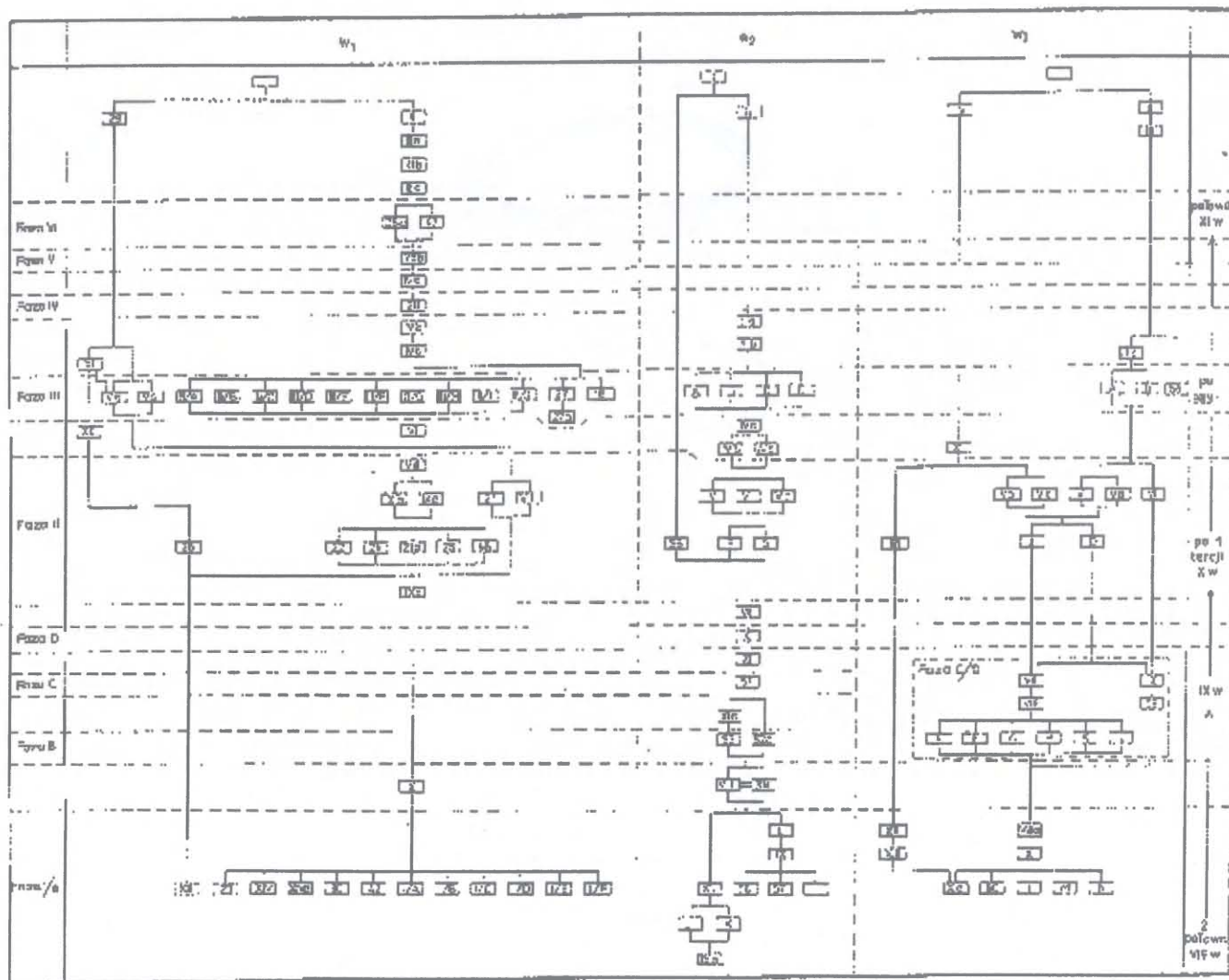


Ryc. 11. Naszacowice, stan. 1.

Aksonometryczna rekonstrukcja umocnień i obiektów mieszkalnych w rejonie wałów głównego członu grodziska i podgrodzia południowego (fazy I/A, B, C, C/D, D, II, III, IV, V, VI)

Abb. 11. Naszacowice, Fundst. 1.

Parallelprojektion der Rekonstruktion von Befestigungen und Wohnobjekten im Bereich der Wälle der Hauptburg und der Südvorburg (Phasen I/A, B, C, C/D, D, II, III, IV, V, VI).



Ryc. 12. Naszacowice, stan. 1.

Schemat relacji stratygraficznych i chronologii osadnictwa w trzech przekopach przez wał głównego członu grodziska (oznaczenia warstw i obiektów jak na ryc. 13, 14 i 15)

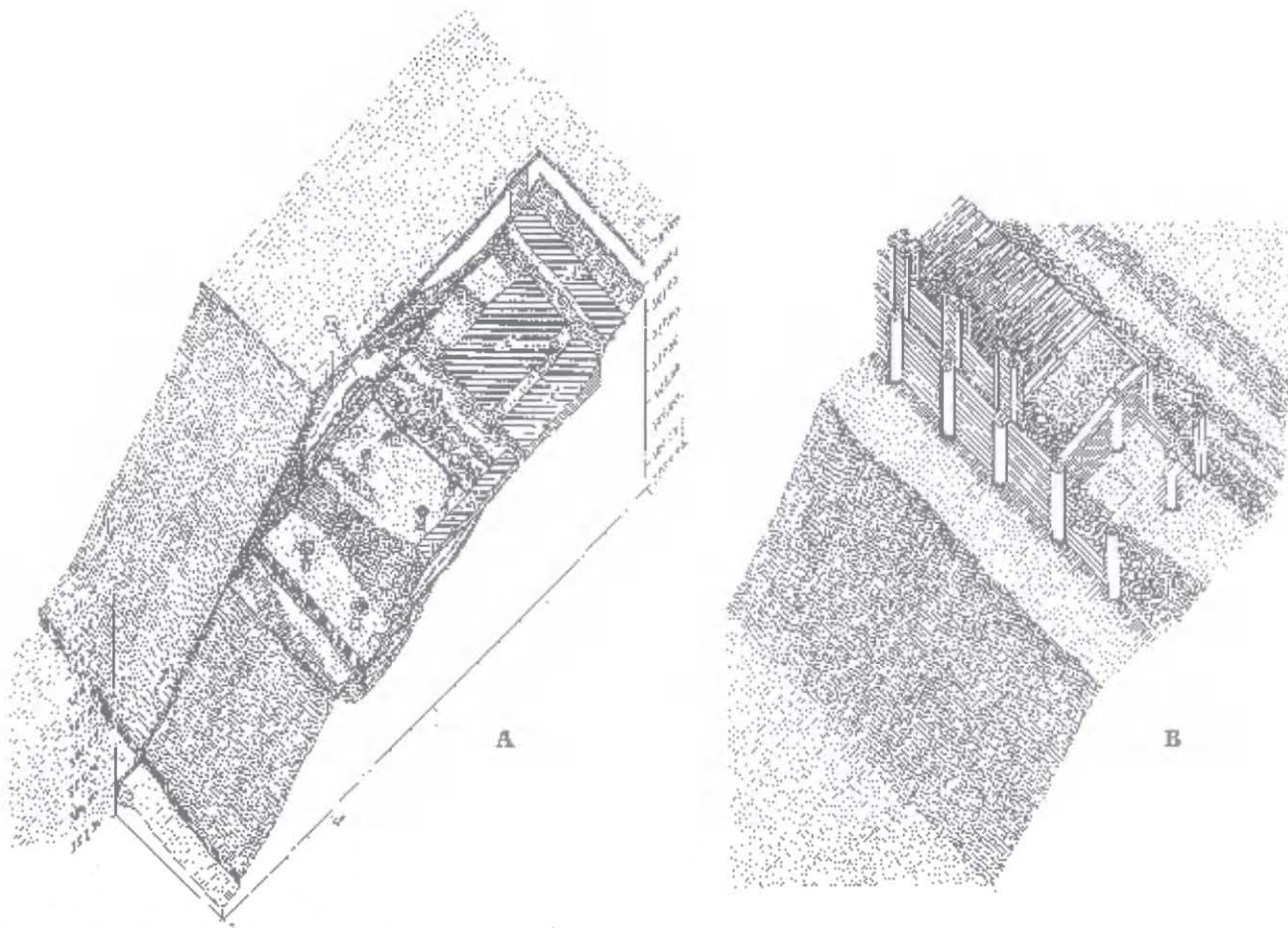
Abb. 12. Naszacowice, Fundst. 1.

Schema der stratigraphischen Verhältnisse und Chronologie der Besiedlung in drei Schnitten durch den Wall der Hauptburg (Bezeichnungen von Schichten und Objekten wie auf den Abb. 13, 14 und 15).

struktury skrzyniowej. Jego szerokość przekraczała nieco 6 m, wysokość wraz z przedpiersiem wynosiła ponad 3,5 m. Skrzynie zewnętrzne wału wypełnione były głównie dużymi fragmentami łamanego piaskowca, wewnętrzne wypełnione były gliną. Ścianę zewnętrzną wału tworzyła palisada z pionowo wkopanych w ziemię słupów (ryc. 14). Ostatni, czwarty z kolei wał, związany z tzw. fazą III, posiadał konstrukcję skrzyniową. Wybudowany został w technice zrębowej. Szerokość tego wału wynosiła 4 m, wysokość ponad 4,5 m. Różnica wysokości między dnem fosy, a szczytem wału, przekraczała pierwotnie 11,5 m (ryc. 15). W tym miejscu należy dodać, iż poza wałem tzw. fazy C/D, pierwsza, trzecia i czwarta faza wału grodu w Naszacowicach uległy spaleni.

W trakcie badań zaobserwowano, iż osadnictwo wczesnośredniowieczne miało na opisywanym stano-

wisku charakter dynamiczny. Przejawem tego może być zmiana przebiegu i orientacji wałów w poszczególnych fazach. Dowodem zmienności miejsc i formy osadnictwa jest też występowanie śladów niektórych faz osadniczych tylko w niektórych miejscach na grodzisku (zob. schemat stratygrafii trzech przekopów przez wał na ryc. 12). Pozostałości trzeciego i czwartego z kolei wału (tzw. fazy II i III) odsłonięte zostały w trzech przekopach przez wał głównego członu grodziska. Relikty wału pierwszego (tzw. fazy I/A) odkryte zostały w przekopie od strony wschodniej i zachodniej, natomiast resztki wału drugiego (tzw. fazy C/D) jedynie od strony południowej. Na bardzo wyraźnie rysującą się warstwę podstruktury tego ostatniego wału natrafiono w trakcie eksploatacji wschodniego odcinka obwałowań głównego członu grodziska. W tym też miejscu odsłonięto



Ryc. 13. Naszacowice, stan. 1.

A – aksonometria pozostałości wału fazy C/D w przekroju przez południowy odcinek wału głównego członu grodziska.

B – aksonometryczna rekonstrukcja wyglądu i techniki budowy wału fazy C/D

Abb. 13. Naszacowice, Fundst. 1.

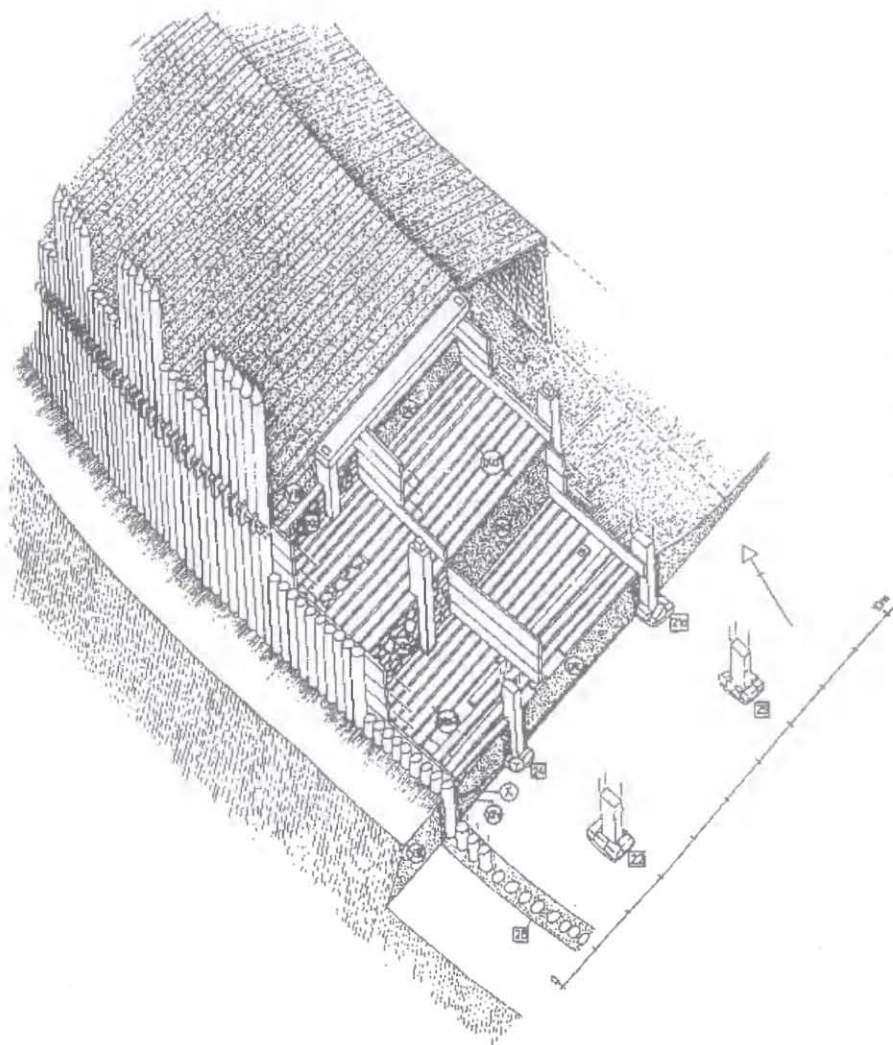
A – Parallelprojektion der Wallüberreste der Phase C/D im Schnitt durch den südlichen Abschnitt der Hauptburg.

B – Parallelprojektion der Rekonstruktion von Ansicht und Bautechnik des Walls der Phase C/D.

pozostałości obiektów mieszkalnych, które wiązały się z okresem funkcjonowania drugiego z kolei wału (tzw. fazy C/D) i okresem po jego destrukcji, a przed budową kolejnej, trzeciej linii umocnień (tzw. fazy II). Badania zachodniego odcinka obwałowań przyniosły odkrycie kilku obiektów osadowych (półziemianki, paleniska i budynku naziemnego), które wiązać należy z trzema ostatnimi fazami osadnictwa wczesnośredniowiecznego na stanowisku (tzw. fazy IV-VI). Budynki te powstały już po pożarze ostatniej, czwartej fazy wału (tzw. fazy III). Tak więc dopiero rozpoznanie sytuacji stratygraficznej w kilku punktach opisywanego tu stanowiska pozwoliło na w miarę pełne odtworzenie następstwa czasowego zdarzeń, zachodzących tu we wczesnym średniowieczu. Pamiętać też należy, że kolejne badania mogą przynieść odkrycie kolejnych, dotychczas nieznanych faz osadnictwa. W takim przypadku zaprezentowany powyżej schemat chronologii względnej grodziska w Naszacowicach będzie musiał być uzupełniony.

W tym miejscu należy dodać, że obiekty odkryte poza rejonem wałów, nie wykazywały związków stratygraficznych z obiektami i warstwami odkrytymi w trakcie eksploracji wałów.

Chronologia bezwzględna osadnictwa wczesnośredniowiecznego na grodzisku w Naszacowicach ustalona została głównie na podstawie kontekstu stratygraficznego odkrytych w trakcie badań zabytków, które mogą pełnić funkcję niezależnych wyznaczników chronologii (Poleski 1988; Poleski 1989, Poleski 1991, Poleski w druku B). Były to dwa brązowe okucia późnoawarskie, trzy zabytki związane z milieu wielkomorawskim (sprzączka z przewleczką od ostrogi, zaczep ostrogi i fragment srebrnej lunuli), ołowiana lunula, którą można wiązać zarówno z podobnymi zabytkami wielkomorawskimi, jak i z tzw. horyzontem postwielkomorawskim, w końcu brązowe okucie końca pasa, wywodzące się z milieu staromazowieckiego (ryc. 16). Datowanie końcowych faz osadnictwa wczesnośredniowiecznego oparte zostało na



Ryc. 14. Naszacowice, stan. 1  
Aksonometryczna rekonstrukcja wyglądu i techniki budowy wału fazy II (na podstawie wyników badań zachodniego odcinka wału głównego członu grodziska)

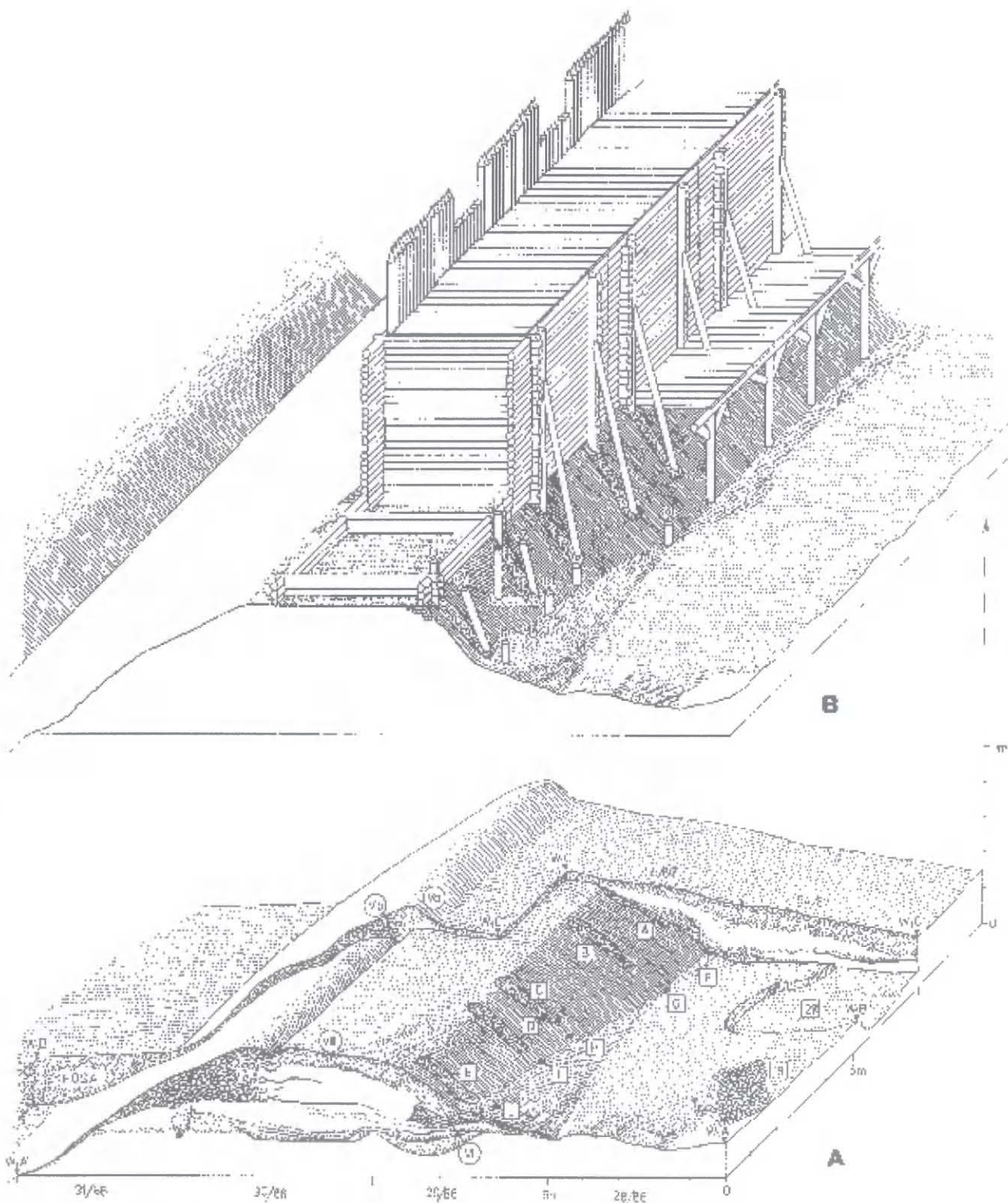
Abb. 14. Naszacowice, Fundst. 1.  
Parallelprojektion der Rekonstruktion von Ansicht und Bautechnik des Walls der Phase II (aufgrund der Untersuchungsergebnisse des westlichen Wallabschnitts der Hauptburg).

analizie porównawczej odkrytej na stanowisku ceramiki, a ostatnio uzupełnione zostało wynikami analiz dendrochronologicznych (zob. niżej). W świetle dotychczasowych ustaleń początki osadnictwa na stanowisku w Naszacowicach można datować na 2. połowę VIII w., jego schyłek przypada na 2. połowę XI w.

Pierwsza linia umocnień (tzw. faza I/A osadnictwa) wiązałyby się z 2. połową VIII w. Potwierdza to odkrycie w wypełnisku kolejnego, drugiego wału (tzw. fazy C/D osadnictwa) na wtórnym złożu, brązowego okucia późnoawarskiego. Znalazło się ono w tym miejscu, podobnie jak liczne skorupy i kości zwierzęce, najprawdopodobniej na skutek zniszczenia najstarszych na stanowisku wczesnośredniowiecznych obiektów i warstw podczas pobierania ziemi na budowę wału tzw. fazy C/D. Ten z kolei wał powstał w bliżej nie określonym momencie w ciągu IX stulecia. Potwierdza to odkrycie fragmentu srebrnej lunuli wielkomorawskiej na dnie obiektu 52a, który najprawdopodobniej wiązał się z okresem funkcjonowania wymienionego wału.

Kolejny, trzeci wał (tzw. fazy II) powstał najprawdopodobniej już w X w. Przemawia za tym odkrycie w jego warstwach podestrukcyjnych zaczepu ostrogi z 2. połowy IX w., jak i ołowianej lunuli, mającej analogie zarówno wśród zabytków wielkomorawskich, jak i w serii podobnych okazów z tzw. horyzontu postwielkomorawskiego, datowanego na 1. tercję X w. Odkrycie na powierzchni zachodniego podgrodzia brązowego okucia końca pasa, znajdującego najbliższe analogie wśród zabytków z cmentarzysk staromadziarskich z końca IX i 1. połowy X w., nie pozwala na uściślenie datowania opisywanej linii umocnień. Znaleźisko to informuje nas jednak o istnieniu jakichś kontaktów mieszkańców grodu w Naszacowicach z nowym faktorem etnicznym i politycznym w tej części Europy – Madziarami (Poleski, 1996). Na podstawie istniejących przesłanek trudno rozstrzygnąć jaki charakter miały owe kontakty. Na podstawie stosunkowo licznych wzmianek w źródłach pisanych, dotyczących kontaktów Madziarów w X w. z niektórymi plemionami Słowiańszczyzny wschodniej, czy też ich wypraw łupieżczych do





Ryc. 15. Naszacowice, stan. 1.

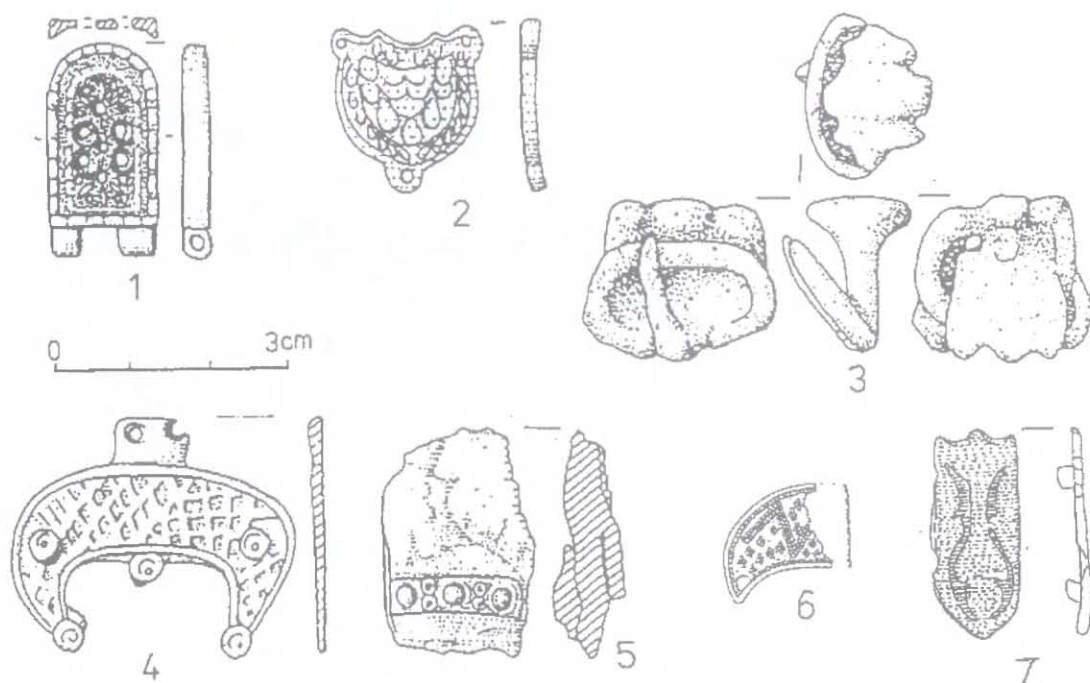
A – aksonometria pozostałości wału i obiektów osadowych fazy osadnictwa III  
(w przekroju zachodniego odcinka wału głównego członu grodziska)

B – aksonometryczna rekonstrukcja wyglądu i techniki budowy wału fazy III

Abb. 15. Naszacowice, Fundst. 1.

A – Parallelprojektion der Wallüberreste und Siedlungsobjekte der Besiedlungsphase III  
(im Schnitt des westlichen Wallabschnitts der Hauptburg).

B – Parallelprojektion von Ansicht und Bautechnik des Walls der Phase III.

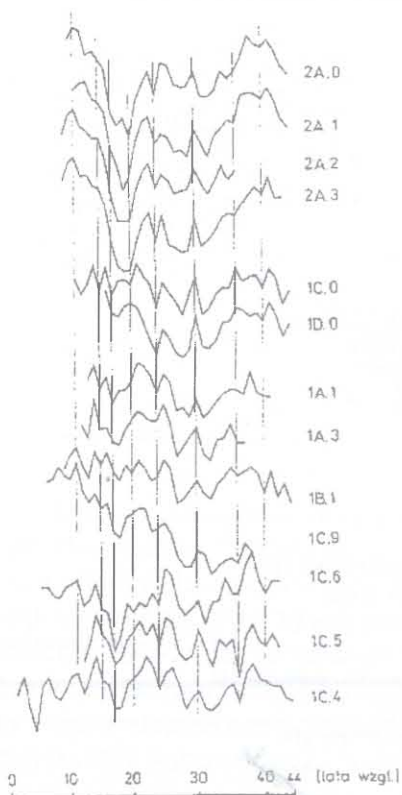


Ryc. 16. Naszacowice, stan. 1.

1 – późnoawarskie, brązowe okucie pasa; 2 – późnoawarski, brązowy „ochraniacz dziurki pasa”; 3 – żelazna sprząka z przewleczką od ostrogi (2. połowa IX w.); 4 – ołowiana lunula (2. po. IX lub 1. tercja X w.); 5 – żelazny zaczep ostrogi lub okucie rzemienia od ostrogi, zdobione srebrną i miedzianą blaszką (2. po. IX w.); 6 – fragment srebrnej lunuli (2. po. IX w.); 7 – brązowe „staromadziarskie” okucie końca pasa (koniec IX – poł. X w.)

Abb. 16. Naszacowice, Fundst. 1.

1 – spätawarischer bronzenener Riemenbeschlag; 2 – spätawarischer bronzenener „Riemenlochbeschlag”; 3 – eiserne Spornschnalle mit einer Riemenöse (2. Hälfte des 9. Jh.s); 4 – bleierner Halbmondanhänger (2. Hälfte des 9. oder 1. Viertel des 10. Jh.s); 5 – eiserner Spornhaken oder Beschlag eines Spornriemens, tauschiert mit Silber- und Kupferblech (2. Hälfte des 9. Jh.s); 6 – Fragment eines silbernen Halbmondanhängers (2. Hälfte des 9. Jh.s); 7 – bronzene „altmadjarische” Riemenzunge (Ende des 9. – Mitte des 10. Jh.s).



Ryc. 17. Naszacowice, stan. 1.

Dendrogramy próbek zwęglonych belek z najmłodszego wału grodziska (pobrane z południowego, wschodniego i zachodniego odcinka wału głównego członu grodziska)

Abb. 17. Naszacowice, Fundst. 1.

Dendrogramme der Stichproben von verkohlten Balken aus dem jüngsten Wall der Burg (entnommen vom südlichen, östlichen und westlichen Wallabschnitt der Hauptburg).

Europy zachodniej, stosunki tego ludu z mieszkańcami ziem Małopolski niekoniecznie musiały mieć charakter pokojowy.

Najmniej danych posiadamy dla określenia momentu budowy ostatniego, czwartego wału (tzw. fazy III). Odkryte w obiektach z nim związanych, niezbyt liczne fragmenty naczyń, pozwalają jedynie ramowo odnieść budowę tej linii umocnień do okresu między połową X, a 2. połową XI w.

W trakcie badań pobrano kilkanaście próbek zwęglonego drewna dębowego, pochodzących z opisanej powyżej, ostatniej chronologicznie linii umocnień. Próbkę te pobrano w trzech przekopach przez wał. Pochodzą one ze słupów konstrukcji zastrzałowej, mającej pierwotnie za zadanie podpierać wewnętrzną ścianę tego wału. Próbkę te poddano analizie dendrochronologicznej. Okazało się, że słupy zostały wykonane z młodych 40-50. letnich dębów. Otrzymane dla poszczególnych próbek dendrogramy wykazują bardzo duże podobieństwo dowodząc, że mamy do czynienia z jednowiekowym drewnem (ryc. 17). Przy stosunkowo licznej reprezentacji oraz

dużym podobieństwie krzywych ich podstawowym mankamentem jest to, że w sumie definiują one tylko 44 lata. Należy zaznaczyć, że do pewnego datowania dendrochronologicznego jest to najczęściej zbyt krótka sekwencja przyrostów. Większość dendrochronologów przyjmuje za minimalną długość jednoznacznie zdefiniowanego ciągu 50 lat. W praktyce okazuje się, że niekiedy i odcinki liczące po około 100 lat są zbyt krótkie, szczególnie w okresach, dla których krzywe standardowe mają niezbyt charakterystyczny przebieg. Mając świadomość powyższych ograniczeń podjęto próbę bezwzględnego datowania w oparciu o południowopolski standard czarnych dębów, otrzymując dwie pozycje najlepszego dopasowania krzywych ( $t=4-4,5$ ), w których koniec sekwencji naszacowickiej przypada odpowiednio w roku: 979 AD lub 1069 AD. Przytoczonych wyników porównań nie można traktować jako pewnych datowań, jednak gdyby które z nich w przyszłości okazałyby się właściwe, to aby wyznaczyć czas budowy wału należałoby wymienione daty odmłodzić o co najmniej 10 lat, ponieważ w próbach nie zachowała się warstwa bielasta. W rezultacie takiego zabiegu otrzymamy dwie hipotetyczne daty: po 989 AD i po 1079 AD. W związku z tym, że możliwości metody dendrochronologicznej w tym momencie się wyczerpały, autorzy postanowili przekazać jedną z względnie datowanych dendrochronologicznie prób do analizy radiowęglowej. Uzyskany wynik:  $1020 \pm 40$  BP (Gd 7645) – po kalibracji 1020 cal AD, nie rozstrzygnął która z „dat” jest „prawdziwa”, ponieważ wypada on prawie dokładnie w połowie dzielącego je okresu.

Uzyskane wyniki analiz dendrochronologicznych nie mogą być ocenione jako negatywne. Dowiodły one, iż wszystkie dostarczone próbki pochodzą z dębów ciętych dokładnie w tym samym czasie. Ponieważ próbki pochodzą z trzech różnych punktów wału głównego członu grodziska, dowodzi to poprawności interpretacji stratygrafii w trakcie eksploatacji i prawidłowego określenia chronologii względnej relikwów wałów w badanych rejonach stanowiska.

W rezultacie analizy dendrochronologicznej otrzymujemy dwie hipotetyczne (alternatywne) daty budowy ostatniej fazy wału grodu w Naszacowicach: po r. 989 i po r. 1079. Niezależnie od tego, czy właściwa jest pierwsza, czy też druga data, jedno jest pewne: ostatnia faza wału grodu w Naszacowicach powstała już po włączeniu terenów Małopolski do państwa pierwszych Piastów. Wedle ostatnich ustaleń historyków fakt ten miał miejsce w 989.r. lub o rok lub dwa lata wcześniej (Labuda 1988, 264-293). Rozstrzygnięcie dylematu, czy gród w Naszacowicach funkcjonował za czasów Mieszka I i Bolesława Chrobrego, czy też jeszcze za czasów Władysława Hermana, przynieść mogą jedynie dalsze, planowane badania tego stanowiska. Być może uda się wówczas pozyskać fragmenty drewna o dłuższej serii słoików, co pozwoli rozstrzygnąć tę zasadniczą kwestię. Jedno wszakże już dziś nie ulega wątpliwości: stanowisko w Naszacowicach jest trzecim grodem plemiennym z terenu Małopolski, którego funkcjonowanie w ramach monarchii piastowskiej udało się udokumentować w sposób nie budzący wątpliwości. Dwa pozostałe grody tego rodzaju to Kraków i Stradów (Maj, Zoll-Adamikowa 1992).

Sumując dotychczasowe rozważania należy bardzo wyraźnie podkreślić, iż obecnie nie wydaje się już możliwe datowanie stanowisk wczesnośredniowiecznych z terenu Polski wyłącznie metodami archeologicznymi. W świetle przedstawionych powyżej faktów równoległe wykorzystanie w tym celu metody dendrochronologicznej (wspomaganej w razie konieczności metodą radiowęglową) staje się koniecznością. Przykład grodziska w Naszacowicach, gdzie dysponowano próbkami o małej frekwencji słoików, dowodzi, iż dendrochronologia nie w pełni zaspokoi oczekiwania co do precyzyjnego datowania badanych stanowisk. Nie powinno to jednak w najmniejszym stopniu ograniczać dążności do możliwie pełnego wykorzystywania tej metody w naszej codziennej praktyce badawczej.

## BIBLIOGRAFIA

- Bąk U.  
w druku *Zabytki prahistoryczne z grodziska w Zawadzie Lanckorońskiej, z badań w 1993 r.*, „Acta Archaeologica Carpathica”, 33.
- Bialeková D.  
1977 *Sporen von slawischen Fundplätzen in Pobědim (Typologie und Datierung)*, „Slov. Arch.”, 25, 103-160.
- Cetera A., Okoński J.  
1994 *Grodzisko w Zawadzie – dziesięć lat później*, (w:) *Rocznik Tarnowski 1994*, Tarnów, 287-310.
- Dąbrowska E.  
1973 *Wielkie grody dorzecza górnej Wisły*, Wrocław.
- Dostál B.  
1966 *Slovanská pohřebiště ze střední doby hradištní na Moravě*, Praha.
- Gąssowska E.  
1979 *Bizancjum a ziemię północno-zachodnio-słowiańskie we wczesnym średniowieczu*, Wrocław.
- Hilczerońska Z.  
1956 *Ostrogi polskie z X-XIII wieku*, Poznań.

- Jamka R.  
1935 *Wczesnohistoryczny skarb znaleziony na grodzisku w Zawadzie Lanckorońskiej*, WA, T. 13, 95-100.  
1938 *Sprawozdanie z badań wykopaliskowych na „Mieścisku” w Zawadzie Lanckorońskiej pow. Brzesko*, Sprawozdania z posiedzeń i czynności Polskiej Akademii Umiejętności, 43, 340-342.
- Kalousek F.  
1971 *Břeclav-Pohansko. I. Velkomoravské pohřebiště u kostela*, Brno.
- Kóčka-Krenz H.  
1993 *Biżuteria północno-zachodnio-słowiańska we wczesnym średniowieczu*, Poznań.
- Korzuchina G.F.  
1950 *Iz istorii drevneruskogo orużija XI veka*, „Sovetskaja Archeologija”, 13, 63-94.
- Krąpiec M., Ważny T.  
1994 *Dendrochronologia: podstawy metodyczne i stan zaawansowania badań w Polsce*, „Światowit”, XXXIX, 193-214.
- Kulakov V.I.  
1990 *Drevnosti prussov VI-XIII vv.*, „Archeologija SSSR”, Svod archeologičeskich istočnikov, Moskwa.
- Labuda G.  
1988 *Studia nad początkami Państwa Polskiego*, II, Poznań.
- Leńczyk G.  
1950 *Prastłowiański gród nad Dunajcem w Zawadzie Lanckorońskiej*, Kraków.
- Maj U., Zoll-Adamikowa H.  
1992 *W kwestii chronologii wczesnośredniowiecznego grodziska w Stradowie*, „Sprawozdania Archeologiczne”, 44, 273-296.
- Medvedev A. F.  
1966 *Ručnoe metatelnoe orużie (luki, strely, samostrel) VIII-XIV vv.*, „Archeologija SSSR. Svod archeologičeskich istočnikov”, Moskwa.
- Nadolski A.  
1954 *Studia nad uzbrojeniem polskim w X, XI i XII wieku*, Łódź.
- Poleski J.  
1988 *Wyniki dotychczasowych badań ratowniczych na grodzisku w Naszacowicach, województwo nowosądeckie*, AAC, 27, 153-184.
- 1989 *Stratygrafia w rejonie zachodniego odcinka wału głównego czołonu grodziska w Naszacowicach, woj. Nowy Sącz*, AAC, 28, 145-165.
- 1991 *Grodziska w Lubomi i Naszacowicach. Przyczynek do problemu kontaktów mieszkańców południowej Polski z Wielkimi Morawami*, Śląskie Prace Prahistoryczne, 2, 193-206.
- 1992 *Podstawy i metody datowania okresu wczesnośredniowiecznego w Małopolsce*, Prace Archeologiczne, T. 52, Kraków.
- 1995 *Naszacowice, Woiwodschaft Nowy Sącz, Gemeinde Podegrodzie. Ein frühmittelalterlicher Burgwall – dritter Schnitt des Walls*, Recherches Archeologiques de 1991-1992, Kraków 1995, 61-70.
- 1996 *Odkrycie nowych zabytków awarskich i tzw. staromazurskich na terenie Małopolski*, „Słowianie w Europie średniowiecznej”, Księga Jubileuszowa Prof. dr. hab. Lecha Leciejewicza, 257-262.  
w druku *A Stratygrafia i chronologia osadnictwa na grodzisku w Zawadzie Lanckorońskiej*, AAC, 33.
- Szymański W.  
1979 *Awarzy*, (w:) Szymański W., Dąbrowska E., *Awarzy*, Węgrzy, Wrocław.
- Zaitz E.  
1990 *Wczesnośredniowieczne grzywny siekieropodobne z Małopolski*, „Materiały Archeologiczne”, 25, 142-178.
- Zeylandowa M.  
1960 *O pochodzeniu niektórych ozdób ze skarbu w Zawadzie Lanckorońskiej, pow. Brzesko*, Spraw. Arch., 9, 103-104.
- Zoll-Adamikowa H.  
1988 *Eisener Bestandteil einer Riemengarnitur aus Burgwall in Stradow*, Slov. Arch., 36, 277-281.
- Żaki A.  
1961 *Skarb żelazny z Zawady Lanckorońskiej i problem chronologii grodzisk małopolskich*, AAC, 3, 219-244.

## ZWEI FRÜHMITTELALTERLICHE BURGWÄLLE IN ZAWADA LANCKOROŃSKA UND NASZACOWICE – DATIERUNG MIT DER ARCHÄOLOGISCHEN UND DENDROCHRONOLOGISCHEN METHODE

### ZUSAMMENFASSUNG

Am Beispiel zweier Burgwälle aus Kleinpolen präsentieren wir Möglichkeiten und Barrieren der Verwendung von kombinierten Methoden für die Datierung der mehrschichtigen, vielstufigen, frühmittelalterlichen Fundstellen: der einen archäologischen und der anderen dendrochronologischen.

Der Burgwall in Zawada Lanckorońska (Abb. 1) ist ein zweigliedriges Objekt mit der Fläche von 9 ha, das auf einem das Tal vom Dunajec überregenden Hügel gelegen ist. Die Fundstelle wurde 1938 und 1939 von G. Leńczyk (1950) und R. Jamka (1938) untersucht. Bei den Untersuchungen wurden hier Überreste von urgeschichtlicher und frühmittelalterlicher Besiedlung aufgedeckt.

Nach G. Leńczyk (1950) verbunden sich die Wälle der beiden Teile der Burg in Zawada Lanckorońska mit der Besiedlung der Lausitzer Kultur (er datierte sie allgemein in die Hallstattzeit D und den Beginn der Laténezeit); die im Laufe der Untersuchungen freigelegten frühmittelalterlichen Funde stammten aus einer kleinen, unbefestigten Ansiedlung, die an Stelle der Ruine der Burg der Lausitzer Kultur entstanden war. Am Ende der 60er Jahre führte in Zawada Lanckorońska kleine Stichgrabungen A. Żaki. Sowohl A. Żaki (1961), als auch E. Dąbrowska (1973, S. 175 f.) waren der Meinung, daß der Burgwall in Zawada Lanckorońska zweistufig sei. Die erste Phase sollte mit der Besiedlung der Lausitzer Kultur

in Verbindung gebracht werden, die zweite soll ins frühe Mittelalter angesetzt werden (10. Jh.). 1993 wurden kleine Untersuchungen durchgeführt, die die Stratigraphie und Chronologie dieser Fundstelle verifizieren sollten (J. Poleski im Druck A).

Im Laufe der z. Z. geführten Untersuchungen konnten die Spuren von mindestens vier Stufen der unbefestigten urgeschichtlichen Besiedlung auf der Fundstelle festgestellt werden (Abb. 2), die aufgrund der Analyse der gewonnenen Keramikfunde in die III. bis V. Bronzezeit datiert werden sollten (die Buckelkeramik der Lausitzer Kultur, Keramik der Kyjaticer und Gavaer Kultur; U. Bąk, im Druck). Die Untersuchungen ließen die frühmittelalterliche Herkunft von drei Phasen der Wälle nachweisen. In der ersten und zweiten Phase der frühmittelalterlichen Besiedlung war die Burg eingliedrig mit der Fläche von etwas über 1 ha, durch einen einzelnen Wall umgeben (Abb. 3, 4). Der Beginn der dritten Phase der frühmittelalterlichen Burg stand in Verbindung mit grundsätzlicher Veränderung der Wallbautechnik (Abb. 5), als auch mit Erweiterung der Burgfläche um die Vorburg (die Gesamtfläche 9 ha).

Den chronologischen Rahmen der frühmittelalterlichen Besiedlung auf der Fundstelle in Zawada Lanckorońska bestimmt die Datierung zweier Eisenhortfunde (Eisenbarren; A. Żaki 1961; sowie Silber- und Glasschmuck; Abb. 8; Jamka 1935), die zufällig – leider ohne den stratigraphischen Zusammenhang – aufgedeckt worden sind. Der erste von ihnen ist in die 2. Hälfte des 9. – 1. Hälfte des 10. Jh.s anzusetzen, der zweite wurde am wahrscheinlichsten in der Erde nach der Mitte des 10. Jh.s verborgen (Poleski 1992, S. 31, Anm. 13). Der von R. Jamka ohne den stratigraphischen Zusammenhang gefundene Eisenn (Abb. 9: Z. Hilczerońska 1956, Pos. 197 im Katalog) kann man in die zweite Hälfte des 9. oder ins 10. – Beginn des 11. Jh.s datieren.

Die Bauzeit der letzten Phase des Walls konnte man verhältnismäßig präzise dank einer dendrochronologischen Analyse von einigen zehn verkohlten Holzstichproben (Abb. 6, 7) in die Zeit nach 868 und vor 900 ansetzen. In dieser Lage müssen die ersten Phasen des Walls früher, wohl vor 868 entstanden sein.

Der zweite der uns interessierenden Burgwälle – Naszacowice – nimmt einen beträchtlichen Teil einer Anhöhe auf dem linken Ufer des Dunajec, am nördlichen Rand von Kotlina Sądecka (Kessel von Sącz) ein. Der Burgwall weist ein kompliziertes Wallsystem auf. Seine Fläche beträgt 15 ha (Abb. 10). Stichgrabungen von geringerem Umfang führten auf der Burg in den 50er und 60er Jahren A. Żaki und am Ende der 60er Jahre A. Kra-

uss; seit dem Jahr 1983 werden hier großflächige systematische Grabungen geführt (J. Poleski 1988, 1989, 1991, 1995). Im Laufe der zur letzten Zeit geführten Arbeiten stieß man auf die Überreste von vier Phasen der aufeinander gebauten Wälle sowie damit verbundenen Wohnobjekte (Abb. 12-15). Es wurden auch Objekte freigelegt, die zwischen diesen Perioden – als die Wälle vorhanden waren – existierten sowie Spuren von Hütten, die schon nach dem Brand der letzten Phase der Wälle errichtet wurden. Insgesamt wurden Überreste von zehn Phasen der frühmittelalterlichen Besiedlung entdeckt (Abb. 11).

Die absolute Chronologie der frühmittelalterlichen Besiedlung auf dem Burgwall in Naszacowice ist vor allem aufgrund des stratigraphischen Zusammenhangs der bei den Untersuchungen aufgedeckten Funde, die die Rolle der unabhängigen chronologischen Indikatoren erfüllen können, festgestellt worden (J. Poleski 1988; 1989; 1991; derselbe im Druck B). Es sind zwei spätawarische Bronzebeschläge, drei Funde aus dem großmährischen Kreis (Spornschnalle mit einer Riemenöse, Spornhaken und Fragment eines silbernen Halbmondanhängers), ein bleierner Halbmondanhänger, den man sowohl mit den ähnlichen großmährischen Funden, als auch mit dem sog. nachgroßmährischen Horizont in Verbindung setzen kann sowie eine bronzene Riemenzunge, die aus dem altmadjarischen Kreis stammt (Abb. 16). Die Zeitbestimmung der letzten Phasen der frühmittelalterlichen Besiedlung wurde auf die Vergleichsanalyse der auf der Fundstelle aufgedeckten Keramik gestützt und letztlich durch die Ergebnisse der dendrochronologischen Analyse ergänzt. Die entnommenen Holzproben bestimmten die Zeit von 44 Jahren, was ein zu kurzer Zeitabschnitt war, um das gewonnene Dendrogramm auf den südpolnischen Standard der schwarzen Eiche zu beziehen. Trotzdem versuchte man, in Verbindung mit der dendrochronologischen Datierung, die erhaltene Chronologie absoluter Weise zu bestimmen, indem man zwei Stellen der besten Anpassung der Kurven ( $t=4-4,5$ ) bekam, in denen das Ende der Sequenz von Naszacowice entsprechend in das Jahr 979+7-10 AD oder 1069+7-10 AD fällt. Im Lichte der bisherigen Ermittlungen kann man die Anfänge der Besiedlung auf der Fundstelle in Naszacowice in die zweite Hälfte des 8. Jh.s datieren, deren Niedergang fällt in die zweite Hälfte des 11. Jh.s. Demnach ist die Fundstelle in Naszacowice die dritte Stammesburg in Kleinpolen, deren Bestehen innerhalb der Piastenmonarchie als einer Wehranlage zweifelsohne bewiesen werden konnte. Zwei übrige Burgen dieses Typs waren Krakau und Stradów (U. Maj, H. Zoll-Adamikowa 1992).

Adres autora:

dr Marek Krąpiec  
Katedra Stratygrafii i Geologii Regionalnej AGH  
30-059 Kraków, Al. Mickiewicza 30

dr Jacek Poleski  
Instytut Archeologii  
Uniwersytet Jagielloński  
31-007 Kraków, ul. Gołębia 11

