

JÓZEF SZYKULSKI

## WIEŻE GROBOWE (CHULLPAS) Z OBSZARU KOMPLEKSU OSADNICZEGO W CHURAJÓN – PERU, ORAZ ZAGADNIENIE ICH PERIODYZACJI

The site of Churajón (Depto. Arequipa), the largest prehispanic architectural complex in southern Peru (Ryc. 1, 2), is being investigated since 1993 by the Catholic University „Santa María” of Arequipa and archaeologists from Poland (cf. Szykulski 1996, 1998, 1998a, 2000, 2000a; Szykulski & Díaz 2000).

This article presents the first results of the seasons of 1995/1996 in the burial towers (chullpas) of Torre Ccasa and Mollebaya peak (Ryc. 5-8), probably from the Late Intermediate Period and Late Horizon period.

KEY-WORDS: Peru, Extremo Sur, chullpas, Churajón, Aymara, Inka, Late Intermediate Period, Late Horizon, prehispanic architecture, tombs.

*...por las vegas y llanos cerca de sus pueblos estaban las sepulturas destes indios, hechas cómo pequeñas torres de cuatro esquinas, unas de piedra sola y otras de piedra y tierra, algunas anchas y otras angostas;...*<sup>1</sup>

Wieże grobowe, tzw. chullpas występujące na terenie Andów boliwijskich i peruwiańskich (głównie na odcinku południowym) są jednym z najbardziej charakterystycznych elementów monumentalnej architektury sepulkralnej tego obszaru. Dotychczasowe rozpoznania archeologiczne, prowadzone na takich stanowiskach jak: Sillustani, Uscallacta, Sica-Sica, Pumiri, Río Tagarete, Willa-Kollu, czy też w dolinie Colca-Majes (patrz: Cieza 1922, Gisbert 1994, Rydén 1947, Tschopik 1946, Trimborn 1967, Ibarra Grasso 1957, Ibarra Grasso & Querejazu Lewis 1986) sugerują, że budowle te należy wiązać z późnym okresem przejściowym oraz późnym horyzontem; tzw. Período Intermedio Tardío – Horizonte Tardío obejmujące stosunkowo szeroki przedział czasowy od XI wieku naszej ery do połowy XVI wieku<sup>2</sup>. Część badaczy genezę wspomnianych konstrukcji łączy bezpośrednio z ekspansją ludów Ay-

mara (patrz: Rydén 1947; Tschopik 1946; Trimborn 1967; Ibarra Grasso & Querejazu Lewis 1986)<sup>3</sup>.

Należy stwierdzić, że pomimo stosunkowo licznych publikacji, w mniejszym lub większym stopniu poruszających zagadnienie chullp, nadal nierozstrzygniętym pozostaje problem tzw. „chronologii wewnętrznej”, tzn. przynależności poszczególnych typów (form) wież grobowych do określonego okresu. Jest to spowodowane m. in. faktem, że konstrukcje te od dawna przyciągały uwagę rabusi grobów (*huaqueros*) i znalezienie przez badaczy, wewnątrz wieży, nienaruszonego kontekstu archeologicznego należy raczej do wyjątków.

Nowych istotnych danych na temat chronologii oraz przynależności kulturowej części wspomnianych obiektów dostarczyły badania archeologiczne prowadzone od roku 1994 do chwili obecnej przez polsko-peruwiańską ekspedycję w południowym Peru. Badania te (tzw. *Proyecto Churajón*), realizowane pod patronatem Uniwersytetu Katolickiego

<sup>1</sup> Tymi słowami kronikarz hiszpański Cieza de León po raz pierwszy informuje o stosowaniu przez mieszkańców obszaru andyjskiego pochówków w wieżach grobowych, tzw. chullpas (Cieza de León 1922: 315, 316).

<sup>2</sup> Zakłada się, że na niektórych obszarach wspomniana forma pochówków była praktykowana również na początku okresu kolonialnego tzw. Período de Transición (patrz: Rydén 1947: 407, 435; Trimborn 1967: 87).

<sup>3</sup> Już sam fakt wiązania genezy wież grobowych z konkretną grupą lingwistyczną z punktu widzenia „archeologii europejskiej” musi budzić poważne zastrzeżenia. Bardziej prawdopodobnym wydaje się, że genezy chullp należy raczej szukać w kręgu kulturowym Tiawanaku-Huari (horyzont środkowy; ok. VI-X w. n. e.).

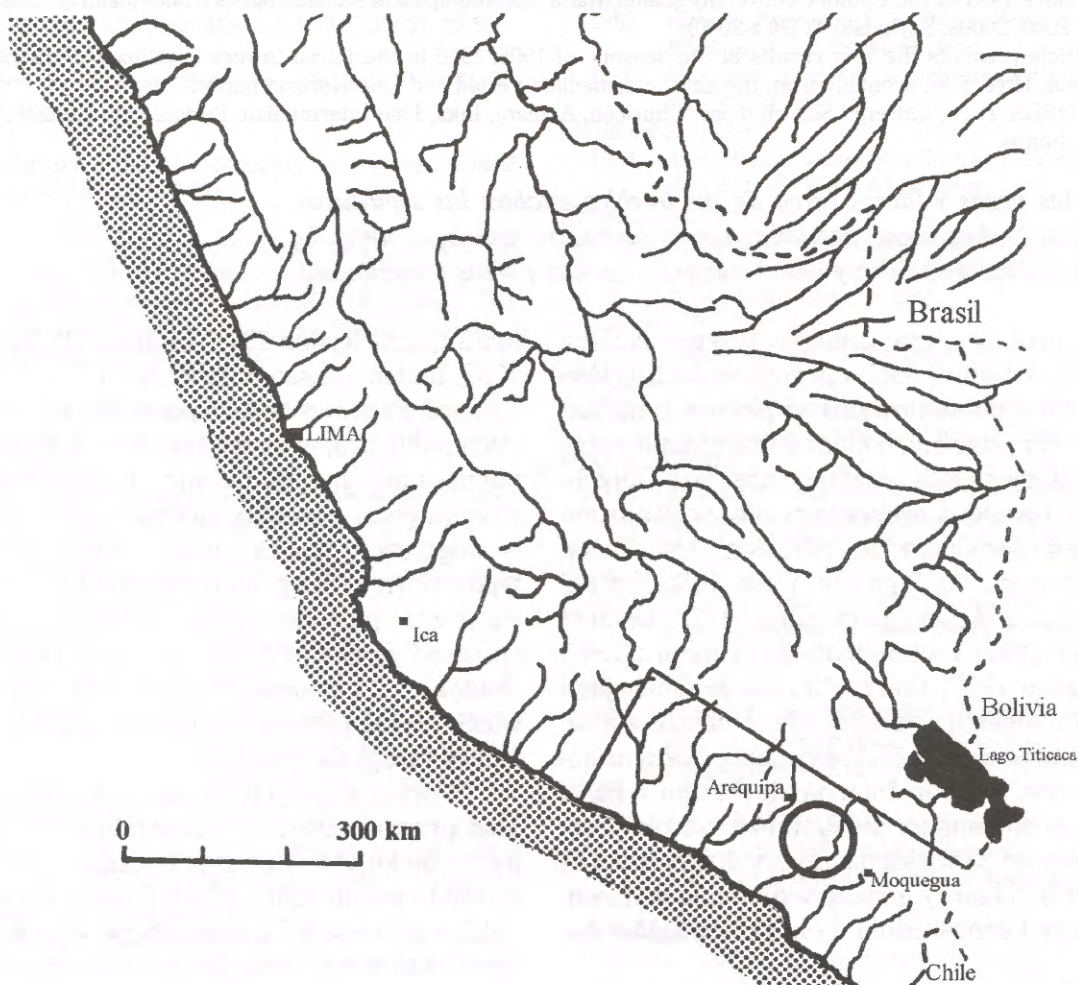
„Santa María” w Arequipie, prowadzone były w obrębie prekolumbijskiego kompleksu osadniczego Churajón, odkrytego w roku 1931 przez Bernedo Málaga (Bernedo 1949).

Churajón zlokalizowane jest w dorzeczu río Tambo<sup>4</sup>, około 60 km na południowy wschód od miasta Arequipy; Departament i Prowincja Arequipa (patrz: Carta Geográfica Nacional, No. 34-t „Puquina”). Cały obszar leży w strefie szeroko pojętego pasa brzegowego Pacyfiku (Ryc. 1), obejmującego wybrzeże oraz doliny rzeczne, którymi odprowadzane są do oceanu wody z południowo-zachodnich stoków Andów peruwiańskich (tzw. *Valles Occidentales*).

Kompleks archeologiczny obejmuje tysiące hektarów górzystego terenu (Ryc. 2 i 4). W wyniku dotychczasowych badań, na szczytach gór udoku-

mentowano centra osadnicze, z których do najważniejszych należy zaliczyć: Administrativo-Residencial, Gentilar, Mollebaya, Parasca, Torre Ccasa i Vratslavia<sup>5</sup> (patrz: Szykulski 1998, 1998a, 2000, 2000a). Poniżej centrów znajdują się terasy uprawne (tzw. *andenes*). W ich obrębie stwierdzono istnienie licznych nekropolii, na które składają się groby szybowe z obstawą kamienną (Ryc. 3), oraz wieże (*chullpas*) wykonane bądź z kamieni bądź też z suszonych cegieł, tzw. *adobe* (Ryc. 5-7).

Należy podkreślić, że obecność w pasie brzegowym Pacyfiku, tak charakterystycznych dla terenów wysokogórskich (*Altiplano*) wież grobowych, jest zjawiskiem specyficznym jedynie dla tej części południowego Peru, określanego przez badaczy jako *Costa Extremo Sur* (Vescelius 1960; patrz również:



Ryc. 1 Centralne oraz południowe Peru wraz z lokalizacją kompleksu archeologicznego Churajón. Ramką zaznaczono przybliżony zasięg tzw. Costa Extremo Sur  
Lámina 1. Perú (parte central y sur); ubicación de la zona arqueológica de Churajón y los límites aproximados de la Costa Extremo Sur

<sup>4</sup> Kompleks znajduje się po obu stronach niewielkich rzek Segache i Corabaya/Tasata (Ryc. 4).

<sup>5</sup> Nazwę tą otrzymał jeden z bezimiennych szczytów tzw. Cerro Pueblo Viejo, na którym znajdują się prekolumbijskie cmentarzyska oraz ruiny budowli (patrz: Ryc. 4).



Ryc. 2 Churajón; Widok panoramiczny doliny rzeki Segache z widocznym wzgórzem Torre Ccasa na którym znajduje się centrum osadnicze oraz wieże grobowe T.C.1-T.C.4  
Lamina 2. Churajón, vista panorámica de la quebrada de Segache. En el centro el Cerro Torre Ccasa donde se encuentra un sitio habitacional y las chullpas T.C.1-T.C.4



Ryc. 3 Charakterystyczny dla kompleksu archeologicznego Churajón grób szybowy z obstawą kamienną; kopiec grobowy 2  
Lamina 3. Churajón, Montículo 2; tumba subterránea en forma de pozo

Lumbreras 1974)<sup>6</sup>. Fakt ten potwierdza, że w przeszłości istniały ściśle związki całego regionu z obszarem wysokogórskim. Należy zgoła przyjąć bezpośred-

ni udział kultur z basenu jeziora Titicaca (*Altiplano*) w tworzeniu się na terenie Costa Extremo Sur mozajki kulturowej późnego okresu przejściowego<sup>7</sup>.

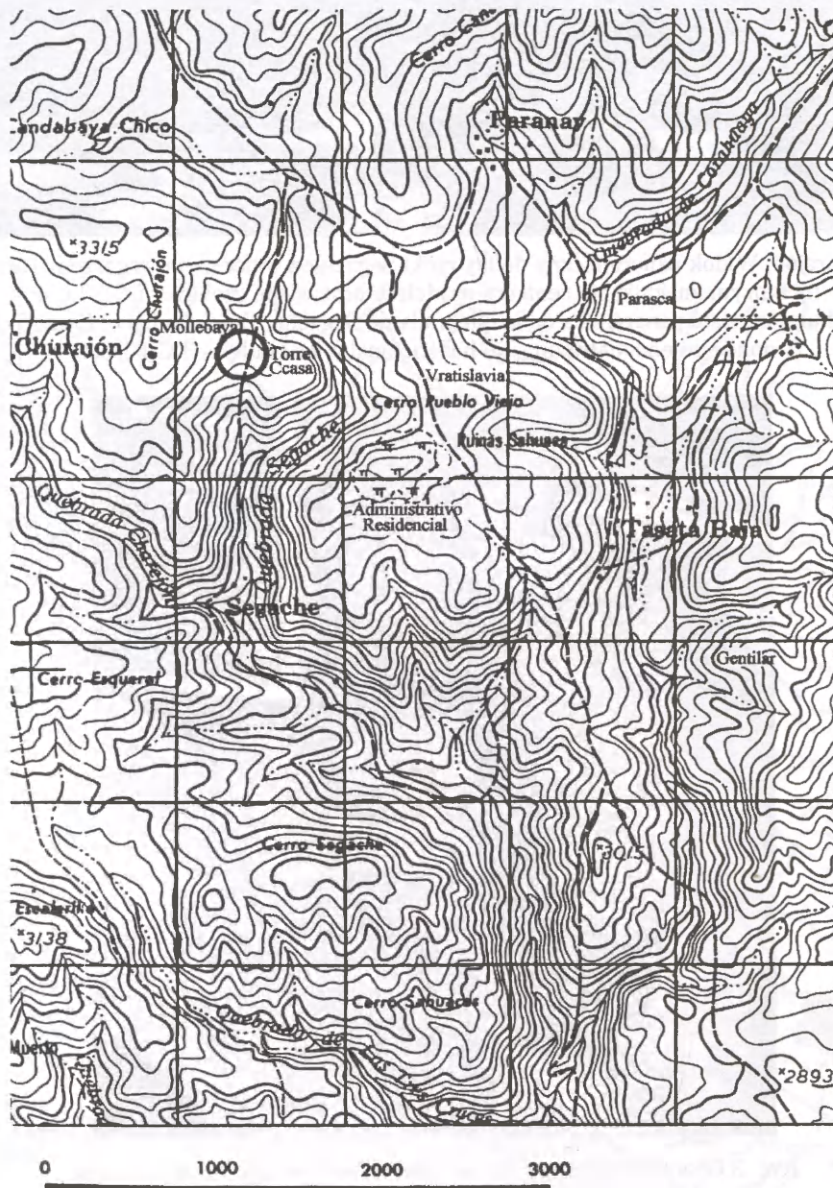
<sup>6</sup> Extremo Sur obejmuje w przybliżeniu obszar wybrzeża oraz dolin rzecznych rozciągających się pomiędzy doliną Chala, a miejscowością Tacna na granicy peruwiańsko-chilijskiej.

<sup>7</sup> Szczególnie należy tutaj wymienić zagadnienie powstania i rozwoju kultur Churajón, Chuquibamba i Chiribaya (patrz: Lumbreras 1974, Kaufman Doig 1973, 463-467; Szykulski 2000, 2000a).

W Churajón największa koncentracja wież grobowych występuje w obrębie przełęczy górskiej (siodło górskie) znajdującej się pomiędzy szczytami Torre Ccasa y Mollebaya (Ryc. 4). Podczas rozpoznania archeologicznego prowadzonego w roku 1995 oraz 1996 zarejestrowano tutaj blisko 80 obiektów tego rodzaju (Szykulski 1998, 291). Pośród nich możemy rozróżnić dwa typy budowli: o podstawie kwadratowej bądź prostokątnej wykonanych z kamieni lupa-

nych, łączonych za pomocą zaprawy kamiennej (Ryc. 5, 7), oraz o podstawie okrągłej lub owalnej wykonanych z adobe (Ryc. 6; Szykulski 1998, 296).

W latach 1995 i 1996 zostały przeprowadzone m. in. prace wykopaliskowe w obrębie, położonych na północno-zachodnim stoku Torre Ccasa, chullp oznaczonych symbolami T.C.1, T.C.2, T.C.3 i T.C.4<sup>8</sup>. Budowle te, w znacznym stopniu zdewastowane przez ulewę i trzęsienia ziemi, miały formę czworo-



Ryc. 4 Obszar kompleksu archeologicznego Churajón z lokalizacją najważniejszych centrów osadniczych (napisy kursywą), oraz wież grobowych badanych w okresie 1995/1996 (oznaczone kółkiem)  
Lamina 4. Conjunto arqueológico de Churajón con la localización de principales centros habitacionales (en bastardilla) y chullpas investigadas en la temporada de 1995/1996 (círculo)

<sup>8</sup> W roku 1997 przeprowadzono również badania w dwóch, podobnych pod względem architektonicznym, chullpach znajdujących się w obrębie centrum osadniczego Parasca (Szykulski 2000, 17). Grobowce były w znacznym stopniu zdewastowane. W komorach zanotowano kości ludzkie pochodzące od kilku szkieletów. Nie znaleziono żadnego innego materiału archeologicznego.



Ryc. 5 Churajón, Cerro Torre Ccasa; jedna z kamiennych wież grobowych zlokalizowanych na zboczu góry  
 Lámina 5. Churajón, Cerro Torre Ccasa; una chullpa de piedra localizada sobre el desmonte del cerro



Ryc. 6 Churajón, góra Mollebaya; okrągłe wieże grobowe Mb. 1-Mb. 3 wykonane z cegieł adobe  
 Lámina 6. Churajón, Cerro Mollebaya; las chullpas circulares Mb. 1-Mb. 3 de adobe



Ryc. 7 Churajón, Cerro Torre Ccasa; wieża grobowa T.C. 1  
 Lámina 7. Churajón, Cerro Torre Ccasa; la chullpa T.C. 1

boków kamiennych, zachowanych niekiedy do wysokości 2,5 m. Wejścia do komór grobowych, budowanych na zasadzie tzw. fałszywej kopuły, znajdowały się po stronie płn.-zach. (zgodnie z nachyleniem stoku) i były otwarte. Wieże, wraz z kilkoma innymi o podobnej formie, tworzyły u podnóża góry Torre Ccasa ciąg architektoniczny, usytuowany w myśl wyraźnie wytyczonego konceptu. Fakt ten, a także podobna forma oraz sposób wykonania budowli, sugeruje, że wszystkie mogą pochodzić z tego samego okresu historycznego.

Podczas badań, w komorach grobowych chullp T.C.2-T.C.4, stwierdzono zniszczenia powstałe w wyniku działalności *huaqueros* (rabusie grobów). Pokrywająca je warstwa popiołu wulkanicznego, pochodzącego z erupcji Huainaputina w roku 1600 (Echevarría y Morales 1600; Barriga Fray 1951) wskazywała wyraźnie, że ślady te pochodzą z okresu przed erupcją wulkanu. Popiół wulkaniczny dostał się do grobowców po tym jak – prawdopodobnie w wyniku trzęsienia ziemi – runęła górna partia wież, uszkadzając części sklepienia komór grobowych<sup>9</sup>.

Wykopaliska archeologiczne przeprowadzone w chullpach T.C.2 i T.C.4 zakończyły się wynikiem negatywnym. Natomiast podczas badań w obiekcie oznaczonym symbolem T.C.3 odkryto częściowo zachowany szkielet młodej kobiety (*juvenil*; wg. klasy-

fikacji Martin & Saller 1957) wraz z elementami wyposażenia grobowego. Na wyposażenie składały się: garnek o formie nawiązującej do ceramiki „domowej” typu „churajón” oraz miseczka inkaska, tzw. *escudillo* (Ryc. 9 J). Zanotowano również fragmenty szkieletu należące do innego osobnika. Przemieszczenie kości wskazywało na działalność rabusiów grobów lub też, że zostały rozwleczone przez zwierzęta.

Największą ilość danych archeologicznych dostarczyły jednak badania w chullpie T.C.1. Budowla ta o wymiarach 230 X 210 cm zachowała się do wysokości 120 cm (Ryc. 7). Podobnie jak i inne znajdujące się w pobliżu, była ona posadowiona na niewielkiej platformie, która niwelowała pochylenie stoku. Wewnątrz kopulastej komory grobowej, o średnicy około 120 cm (Ryc. 9), znaleziono kilka żeber ludzkich, prawdopodobnie wykopanych przez zwierzęta lub też wypłukanych. Dalsze prace wykopaliskowe odsłoniły pochówek kobiecy (*adultus*). Szkielet był w znacznej części zniszczony, fragmenty czaszki wykazywały deformację.

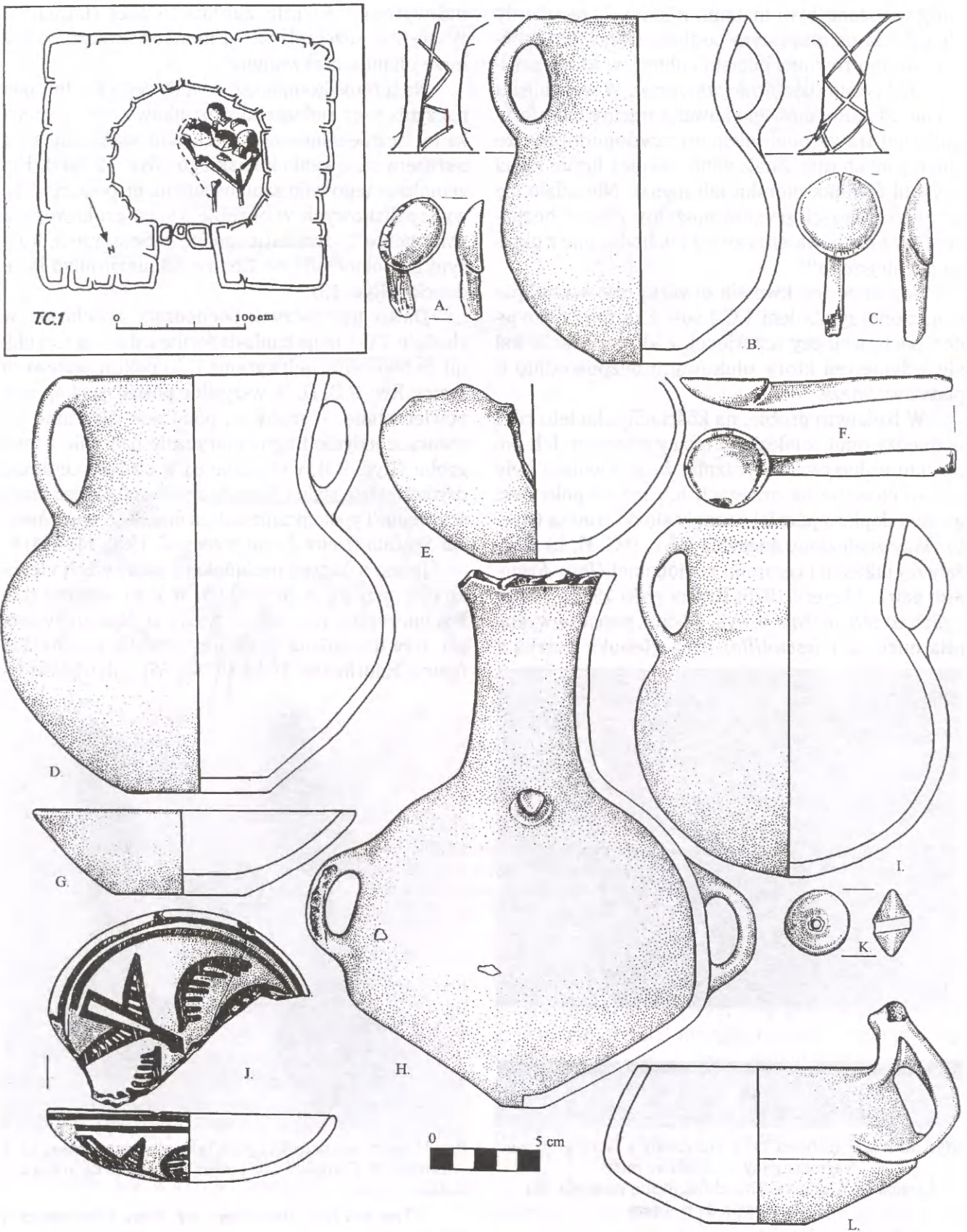
Osobnik został pochowany w płytkim grobie, w charakterystycznej dla obszaru andyjskiego pozycji bocznej z podkurczonymi nogami. Zakłada się, że pokrycie jamy grobowej tworzyła konstrukcja, na którą składały się żerdzie przykryte matami a następnie przysypane stosunkowo cienką warstwą ziemi<sup>10</sup>. Dno



Ryc. 8 Churajón; wnętrze wieży grobowej T.C. 1 z widocznymi pochówkiem  
Lámina 8. Churajón; la cámara lateral de la chullpa T.C.1 con el entierro

<sup>9</sup> Należy przyjąć że w Churajón znaczna część wież runęła, bądź na skutek katastrofalnego trzęsienia ziemi w momencie eksplozji wulkanu Huainaputina w roku 1600, bądź też bezpośrednio po nim, w wyniku ulewnych deszczy o których wspominają kroniki z tamtego okresu.

<sup>10</sup> W południowym i środkowym Peru, tego typu konstrukcje grobowe były powszechnie stosowane, w różnych okresach, zarówno na obszarze andyjskim jak i w strefie brzegowej (patrz: Kaufman Doig 1973, 431-436; Kaulike 1983, 36-40; Szykulski & Cárdenas Sumida 1999, 386-387).



Ryc. 9 Churajon, Cerro Torre Ccasa; (A - I, K, L) przedmioty znalezione wewnątrz wieży grobowej T.C.1 wraz z lokalizacją, (J) znalezisko z wieży grobowej T.C.3

Lámina 9. Churajón, Cerro Torre Ccasa; hallazgos de la chullpa T.C.1 (A-I,K,L) y de la chullpa T.C.3 (J)

jamy wyłożone było matami, z których zachowały się odciski na gliniastym podłożu (Ryc. 10). Zaobserwowano również odciski całunu, w który zawinięte było ciało (tzw. *fardo funerario*). W wypełniku grobu udokumentowano kawałki trzciny lub szerokolistej trawy pochodzące prawdopodobnie ze zniszczonych mat. Znaleziono również liczne kości gryzoni (świnka morska lub mysz). Nie udało się ustalić czy kości gryzoni możemy wiązać bezpośrednio z pochówkiem czy też pochodzą one z okresu późniejszego<sup>11</sup>.

Pozostaje też kwestią otwartą czy w chullpie oznaczonej symbolem T.C.1 został złożony tylko jeden pochówek czy też więcej, z których zachował się jedynie ten który ulokowano bezpośrednio u podstawy wieży.

W badanym grobie, na kościach szkieletu jak i pomiędzy nimi, znaleziono ofiary z naczyń. Ich położenie wskazywało wyraźnie, że pierwotnie były one ulokowane na brzegach lub też na pokrywie grobu i dopiero później osunęły się do środka (Ryc. 8). Trzy znalezione naczynia (Ryc. 9 G, H, L) należały do inkaskiej ceramiki regionalnej (*Inca Regional*; patrz: Meyers 1975, Krzanowski 1986). Jedno z nich to tzw. *aribalo* o wys. 12 cm., ponadto wystąpiła miseczek (*escudillo*) oraz głęboka czarka z



Ryc. 10 Wieża grobowa T.C.1; znaleziony w jamie grobowej fragment gliny z odciskiem maty  
Lamina 10. Chullpa C.T. 1, el fragmento de greda con una impresión de la estera

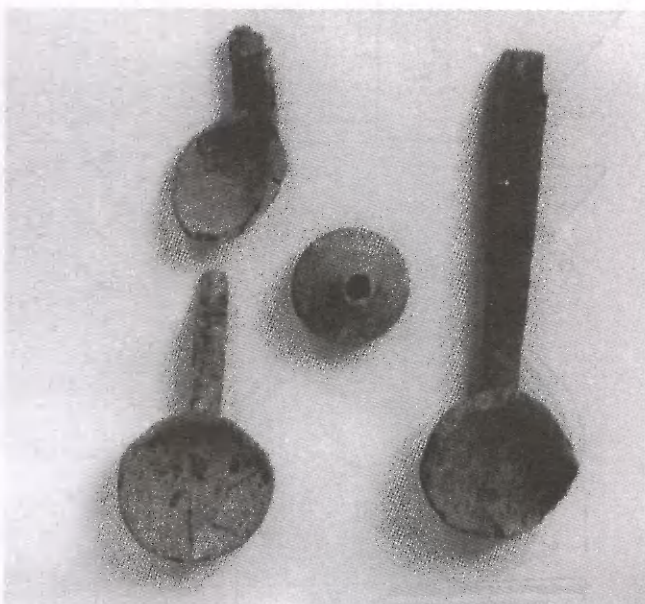
<sup>11</sup> Dotychczas nie przeprowadzono analizy kości. Jednakże w wypadku gdyby pochodziły one od świnki morskiej, głównie dostarczyciela białka zwierzęcego na obszarze Andów, można by przyjąć, że zwierzęta te zostały złożone jako ofiara grobowa.

uchwytem o formie zoomorficznej (jaguar?). Wszystkie egzemplarze są monochromiczne o kolorze ciemno czerwonym<sup>12</sup>.

Na terenie kompleksu osadniczego w Churajón naczynia tego rodzaju są stosunkowo często spotykane, łącznie z innymi materiałami wiążącymi się z okresem panowania inkaskiego (Ryc. 12 A-D). Egzemplarze tego typu zanotowano m. in. podczas prac wykopaliskowych w obrębie kopca grobowego 2 (Montículo 2) znajdującego się w Sektorze 3, leżącym na północ od tzw. Centro Administrativo Residencial (Ryc. 13).

Dalsze trzy naczynia pochodzące z pochówku w chullpie T.C.1 mają baniastą formę z dwoma szerokimi listwowymi uchwytami i szerokim wylewem (patrz: Ryc. 9 B, D, I); wszystkie posiadają okopconą powierzchnię. Wyroby te, podobnie jak i inne zachowane jedynie fragmentarycznie naczynie z tego grobu (Ryc. 9 I), wykonane są w tradycji ceramiki użytkowej tzw. stylu Churajón z późnego okresu przejściowego. Typologicznie należą one do grupy *Churajón Sencillo* (Neira Avendaño et al. 1990, 142-144)<sup>13</sup>.

Jedno z naczyń posiadało na uchwytach głęboko ryty ornament (Ryc. 9 B). W jego wnętrzu znaleziono resztki niewielkiej tykwy ze śladami wapienia, trzy drewniane łyżki oraz przęslik tzw. *pushca* (patrz: Kauffmann Doig 1973, 566). Niewielkie ty-

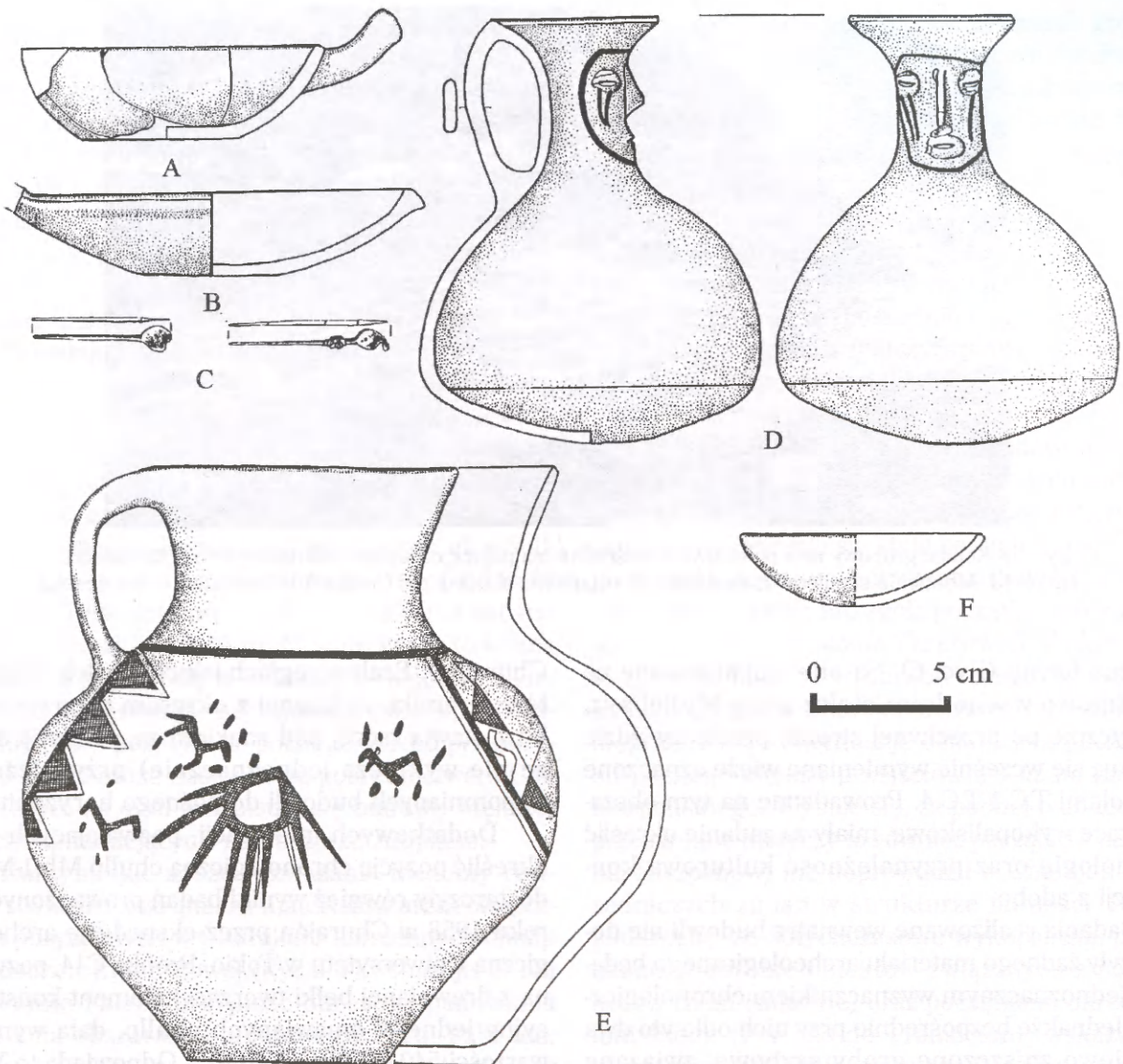


Ryc. 11 Łyżki oraz przęslik z pochówku w wieży grobowej T.C.1  
Lamina 11. Chullpa T.C.1; pushca y cucharas de madera

<sup>12</sup> Tzw. styl *Inca Monócromo*, wg. Neira Avendaño et al (1990).

<sup>13</sup> Należy zaznaczyć, że terenie kompleksu archeologicznego Churajón podobne naczynia zanotowano również w grobach z początku epoki kolonialnej (tzw. *Periodo de Transición*), odkrytych w obrębie Świątyni Słońca (Szykalski 1998a, Ryc. 6 F).





Ryc. 12 Churajón, kopiec grobowy 2; A-D znaleziska z grobów z okresu panowania Inków (A – znalezisko luźne, pozostałe: grób 10); E, F ceramika „churajón” z grobu 39  
 Lámina 12. Churajón, contenido ofrendario de las tumbas: A. Montículo 2, relleno; B-E. Montículo 2, tumba 10; E, F „cerámica churajón” de la tumba no. 39

kwy znajdowane w grobach i zawierające ślady wapienia bez wątpliwości możemy wiązać z praktyką zażywania liści koki. Podobne, liczne obiekty tego typu, znamy m. in. ze stanowiska sepulkralnego „San Francisco” koło Corire (Prowincja Castilla, Departament Arequipa) datowanego na późny okres przejściowy oraz późny horyzont (Szykulski & Cárdenas Sumida 1999, Fig. 7 a, b)<sup>14</sup>. Natomiast łyżkę, podobną do znalezisk z chullpy T.C.1, zanotowano w grobie 12A z okresu panowania inkaskiego, a

<sup>14</sup> Niewielkie pojemniczki służące do przechowywania wapienia (niezbędnego podczas zażywania koki) znane są z całego obszaru andyjskiego od Chile po Kolumbię. Najbardziej finezyjne, wykonane ze złota, wyroby tego rodzaju (tzw. *poporos*) znamy z terenów Kolumbii (patrz: Bray 1979).

odkrytego w wymienionej wcześniej Świątyni Słońca w Churajón (Szykulski 1998, 308, 312). Analogiczne egzemplarze wystąpiły też w wyposażeniu grobowym słynnej mumii „Juanita”, odkrytej we wrześniu 1995 na stokach wulkanu Ampato przez amerykańsko-peruwiańską ekspedycję archeologiczną (Chávez 1998). Znalezisko to wiąże się bezpośrednio z okresem panowania Inków na tych terenach; późny horyzont.

W okresie 1995-1996, w ramach *Proyecto Churajón*, zostały również przeprowadzone badania wykopaliskowe w obrębie trzech, zbudowanych z cegieł adobe, wież grobowych oznaczonych symbolami Mb. 1-Mb. 3. Chullpy te, w przeciwieństwie do wcześniej omawianych konstrukcji, posiadają cylin-



Ryc. 13 Kopiec grobowy nr 2 położony bezpośrednio na północ od Centro Administrativo – Residencial  
Lámina 13. Montículo sepulcral 2, localizado directamente al norte del Centro Administrativo – Residencial

dryczną formę (Ryc. 6). Są one zlokalizowane na południowo-wschodnim stoku góry Mollebaya, praktycznie po przeciwnej stronie przełęczy gdzie znajdują się wcześnie wymieniane wieże oznaczone symbolami T.C.1-T.C.4. Prowadzone na tym obszarze prace wykopaliskowe, miały za zadanie określić chronologię oraz przynależność kulturową konstrukcji z adobe.

Badania realizowane wewnątrz budowli nie dostarczyły żadnego materiału archeologicznego będącego jednoznacznym wyznacznikiem chronologicznym. Jednakże bezpośrednio przy nich odkryto dwa częściowo zniszczone groby szybowe, związane strukturalnie z jedną z chullp<sup>15</sup>. Groby zawierały materiał kultury Churajón. Należy przyjąć, że pochówki te pozostają w bezpośrednim związku z okresem powstania wież grobowych, sugerując tym samym przynależność tych ostatnich do późnego okresu przejściowego. Również przeprowadzona analiza składu cegieł adobe, z których zbudowane są chullpy Mb.1-Mb.3 potwierdziła, że zawierają one dużą ilość fragmentów ceramiki stylu Churajón, a także znikomą ilość ceramiki Colla i prawdopodobnie Huari (?). W żadnym wypadku nie stwierdzono obecności ceramiki związanej z panowaniem Inków. Obserwacje te pozwalają stwierdzić, że chullpy z adobe, z całą pewnością, nie są starsze od późnego okresu przejściowego (okres rozkwitu tzw. kultury

Churajón). Brak w ceglach jakichkolwiek fragmentów ceramiki, związanej z okresem panowania Inków, stawia raczej pod znakiem zapytania (jednakże nie wyklucza jednoznacznie) przynależność wspomnianych budowli do późnego horyzontu.

Dodatkowych informacji, pozwalających nam określić pozycję chronologiczną chullp Mb.1-Mb.3, dostarczyły również wyniki badań prowadzonych w roku 1958 w Churajón przez ekspedycję archeologiczną Uniwersytetu w Tokio. Próbką C14, pozyskana z drewnianej belki tworzącej element konstrukcyjny jednej z omawianych chullp, dała wynik o wartości 540+/-70 (GaK-108)<sup>16</sup>. Odpowiada to XIV/XV wiekowi naszej ery, tzn. końcowi późnego okresu przejściowego (Kigoshi & Tomikura & Endo 1962).

Reasumując wyniki dotychczasowych badań realizowanych w obrębie niektórych wież grobowych znajdujących się w Churajón możemy stwierdzić, że pozwoliły one zdefiniować przynależność kulturową jak i chronologiczną wspomnianych konstrukcji. Prowadzone badania dostarczyły również nowych istotnych informacji na temat innych aspektów rozwoju kulturowego w obrębie dolin rzecznych, stanowiących integralną część tego obszaru południowego Peru, który określa się mianem Costa Extremo Sur.

W toku dotychczasowych badań stwierdzono, że chullpy o owalnej podstawie i wykonane z adobe

<sup>15</sup> Pochówki przylegały bezpośrednio do chullpy i znajdowały się w obrębie, specjalnie pod budowę wież, zniwelowanego terenu.

<sup>16</sup> Dla kompleksu archeologicznego Churajón jest to pierwsze z dwóch dotychczas wykonanych datowań C14 (patrz: Szykulski 1996, 207).

(Ryc. 6) możemy z dużą dozą prawdopodobieństwa przypisać późnemu okresowi przejściowemu (XI-XV w.n.e). W przypadku Churajón jak i całego regionu ich istnienie należy wiązać z rozwojem kultury Churajón. Dla innych regionów południowego Peru jak np. Chuquibamba, wspomniane konstrukcje grobowe wiążą się z rozwojem innych lokalnych kultur powstałych, podobnie jak Churajón, na bazie kultury Tiawanaku (Tiahuanaco); tzw. Reinos Post-Tiawanaku (patrz: Lumbreras 1974).

Pozostaje jednak kwestią otwartą czy wieże grobowe należy je uznać jako element własny kultury Churajón, czy też jako stosunkowo późne (w ramach późnego okresu przejściowego) zapożyczenie z obszaru Altiplano. Należy pamiętać, że wszystkie dotychczas badane cmentarzyska Churajón wykazują inny charakter konstrukcji grobowych niż chullpa (porównaj: Belan 1981; Morante 1941; Szykulski & Belan 1998; Huanqui Hurtado 1970). Fakt ten sugeruje możliwość, że wieża grobowa jako forma pochówku pojawił się w obszarze występowania fenomenu kulturowego określanego mianem Churajón dopiero w późnej fazie późnego okresu przejściowego<sup>17</sup>. Być może nastąpiło za pośrednictwem Colla, którym na ogół przypisuje się budowę większości chullp istniejących na obszarze Altiplano.

Kontynuując nasze rozważania możemy również stwierdzić, że analiza materiałów archeologicznych pozyskanych w Churajón z kamiennych chullp o podstawie kwadratowej (Ryc 5, 7) wskazuje, że ich powstanie należy przypisać okresowi panowania Inków na obszarze południowego Peru. Fakt ten, obok obecności regionalnej ceramiki inkaskiej w wyposażeniu grobów, potwierdzają również dane uzyskane z innych obiektów zlokalizowanych w obrębie kompleksu archeologicznego Churajón.

Przykładowo, podczas badań realizowanych w obrębie wspomnianego wcześniej kopca grobowego 2 (Montículo 2) stwierdzono istnienie cmentarzyska z okresu panowania Inków; późny horyzont (Ryc.

13). Cmentarzysko składało się z licznych grobów szybowych rozmieszczonych w formie szachownicy<sup>18</sup>. Na brzegach wschodnim i zachodnim całego założenia znajdowały się dwie zrujnowane wieże grobowe (tzw. chullpa A i chullpa B), pod względem konstrukcyjnym identyczne z obiektami T.C.1-T.C.4. Należy nadmienić, że w trakcie wykopalisk realizowanych w obrębie chullpy B (wieża zachodnia) stwierdzono, że fundament wspomnianej budowli posadowiony jest bezpośrednio na starszym nienaruszonym grobowcu (patrz: Szykulski 2000a: Abb 21) zawierającym materiały tzw. kultury Churajón z późnego okresu przejściowego (Ryc. 9 E, F).

Możemy stwierdzić, że prace badawcze w Churajón, realizowane w obrębie kamiennych wież grobowych T.C.1-T.C.4, potwierdziły wcześniejsze założenia o przeżywaniu się stylu ceramicznego Churajón w głąb późnego horyzontu (Szykulski 1998, 1999, 2000, 2000a), lub zgoła początku okresu kolonialnego (tzw. *Período de Transición*). Wskazuje na to również fakt, że w obrębie całego kompleksu archeologicznego Churajón możemy zaobserwować nieprzerwaną kontynuację osadnictwa począwszy od późnego okresu przejściowego aż do podboju hiszpańskiego. Wydaje się, że podbój tych terenów przez Inków (dotyczy to również początków panowania Hiszpanów) nie doprowadził w Churajón do zasadniczych zmian w strukturze ludności. Należy podkreślić, że dotychczasowe wykopaliska, prowadzone w obrębie obiektów związanych z późnym horyzontem (Inkowie) oraz początkiem okresu kolonialnego (*Período de Transición*), wskazują na równowagę lub zgoła przewagę ilościową ceramiki wykonanej w stylu Churajón nad ceramiką inkaską (Inca Regional i Inca Imperial). Również w przypadku budowli występujących w Churajón nie obserwuje się żadnych istotnych zmian architektonicznych, które należałoby jednoznacznie wiązać z ekspansją Inków na obszarze południowego Peru (patrz: Szykulski 2000a)<sup>19</sup>.

<sup>17</sup> Problem ten dotyczy w równej mierze kultury Churajón i Chuquibamba.

<sup>18</sup> Prace wykopaliskowe realizowane w obrębie kopca 2 (Montículo 2) potwierdzają, że w wypadku tego stanowiska mamy do czynienia z dwoma cmentarzyskami ułożonymi „jedno na drugim”: starszym pochodzącym z późnego okresu przejściowego i zawierającym ceramikę Churajón i młodszym z okresu późnego horyzontu zawierającym ceramikę inkaską a także naczynia wykonywane nadal w tradycji stylu Churajón (Szykulski 2000a).

<sup>19</sup> Należy tutaj nadmienić, że niektóre dane archeologiczne z terenów południowego Peru wskazują bądź na znacznie wcześniejszą obecność Inków na tym obszarze niż to zakłada większość badaczy (okres tzw. Late Inca lub Imperial Inca począwszy od roku 1438; patrz: Rowe 1944, 61) bądź też na możliwość, że większość elementów kulturowych uznawanych dotychczasowo jako „inkaskie” (przykładowo dachy siodłowe, trapezoidalne okna i drzwi) są wcześniejszego tzn. preinkaskiego pochodzenia (patrz: Szykulski 2000a).

## LITERATURA

- Barriga Fray Victor, M.  
1951 *Los Terremotos de Arequipa 1582-1868*. Memorias para la historia de Arequipa, Tomo I, Edit. La Colmena S.A., Arequipa.
- Belan FA.  
1981 *Enterramientos Churajón en Arequipa*, Arqueos Perú, Universidad Católica „Santa María” de Arequipa, No. 1, Arequipa.
- Bernedo M.L.  
1949 *La Cultura Puquina*, Lima.
- Bray, Warwick  
1979 *Gold of El Dorado*. American Museum of Natural History, New York.
- Chavez Chavez, José A.  
1998 *Juanita la niña del hielo*. Cronos, la revista de arqueología, No. 1, 63-65, Arequipa.
- Cieza de L.P.  
1922 *La crónica del Perú*. Los grandes viajes clásicos, No. 24, Madrid, Calpé.
- Echevarria y Morales F.J.  
1600 *Memorias de la Santa Iglesia de Arequipa*. Archivo Municipal de Arequipa, Libro 8 Cabildos, Folio 312 V, Huaynaputina 1 de marzo de 1600.
- Gisbert T.  
1994 *El señorío de los Carangas y los Chullpares del Río Lauca*. Revista Andina. año 12, No. 2, 427-485, Cuzco.
- Ibarra-Grasso, Dick Edgar  
1957 *Un nuevo panorama de la arqueología boliviana*. Ponce Sanginés; Arqueología Boliviana, La Paz.
- Huanqui Hurtado Manuel  
1970 *Arqueología de la Huaca de Challapampa*. Tesis de Bachiller, Universidad Nacional de San Agustín, Arequipa.
- Ibarra-Grasso D.E.  
1957 *Un nuevo panorama de la arqueología boliviana*. Ponce Sanginés; Arqueología Boliviana, La Paz.
- Ibarra-Grasso D.E., Querejazu Lewis R.  
1986 *30.000 años de prehistoria en Bolivia*. Enciclopedia Boliviana, Editorial Los Amigos del Libro, La Paz - Cochabamba.
- Kaulicke P.  
1983 *Gräber von Ancón, Peru*. Materialien zur Allgemeinen und Vergleichenden Archäologie, Band 7, Verlag C.H.Beck. München.
- Kauffmann Doig F.  
1973 *Manual de arqueología Peruana*, Lima.
- Kigoshi K., Tomikura Y., Endo, K.  
1962 *Gakushuin Natural Radiocarbon Measurements*, Radiocarbon, Vol. 4, 84 -94.
- Krzanowski A.  
1986 *Cayash Prehispánico*. Prace Komisji Archeologicznej, No. 25, Kraków.
- Lumbreras Luis G.  
1974 *Los Reinos Post-Tiawanaku en el Área Altiplánica*, Revista del Museo Nacional, T. XL, 55-85, Lima.
- Martin R., Saller K.  
1957 *Lehrbuch der Anthropologie in systematischen Darstellungen mit besonderer Berücksichtigung der anthropologischen Methoden*, Bd. 1. Gustav Fischer Verlag, Stuttgart.
- Meyers A.  
1975 *Algunos problemas en la clasificación del Estilo Inca*. Pumapunku, No. 8, La Paz.
- Morante J.M.  
1941 *La necropolis de Trez Cruces*, El Deber, 2-VI. Arequipa.
- Neira Avendaño M., Galdos Rodríguez G., Málaga Medina A., Quiroz Paz Soldan E., Carpio Muñoz J.G.  
1990 *Historia General de Arequipa*, Arequipa.
- Rowe John H.  
*An introduction to the archaeology of Cuzco*. Papers of the Peabody Museum of American Archeology and Ethnology, Harvard University, Vol. XXVII-No. 2, Menasha.
- Rydén S.  
1947 *Archeological Researches in the Highlands of Bolivia*, Göteborg.
- Szykulski J.  
1996 *El sitio arqueológico Churajón y el problema de su cronología*, Andes. Boletín de la Misión Arqueológica Andina, No. 1, 201-220. Varsovia/Warszawa.  
1998 *Churajón, nuevos datos sobre el Período de Transición en el Sur de Perú*. Bonner Amerikanistische Studien (BAS), No. 30, 291-320, Bonn.  
1998a *Okres Przejściowy (Período de Transición) na obszarze południowego Peru w świetle badań archeologicznych w Churajón, Dep. Arequipa*, Przegląd Archeologiczny Vol. 46, 89-99, Wrocław.  
1999 *Komunikat na temat badań archeologicznych realizowanych w latach 1994-1998 na terenie kompleksu archeologicznego Churajón, południowe Peru*. Nauka Wroclawska; Biuletyn Informacyjny Oddziału Wroclawskiego Polskiej Akademii Nauk, No. 9-10, 3-6. Wrocław.  
2000 *Investigaciones arqueológicas en Churajón, Departamento de Arequipa - Perú. Informe de los trabajos de 1998/1999*, UCSM, Arequipa.  
2000a *Die Kultanlagen von Churajón (Südperu) und ihre kulturhistorische Bewertung*, Rola Sacrum w kształtowaniu się relacji człowiek-środowisko. Spotkania Bytomskie IV, Instytut Archeologii i Etnologii PAN, Oddział Wrocławski, 257-282. Wrocław.
- Szykulski J., Andrade Sonco J.  
1998 *Trabajos de prospección en el sitio Cenagillas (Cenaguillas) I, Laguna Salinas, Departamento de Arequipa, Perú*, Śląskie Sprawozdania Archeologiczne, No. XL, 437-444, Wrocław.
- Szykulski J., Belan Franco A.  
1998 *Arqueología de salvataje, trabajos arqueológicos en la urbanización „César Vallejo” y en el Campus de la Universidad Católica „Santa María” de Arequipa*. Śląskie Sprawozdania Archeologiczne, No. XL, 421-435, Wrocław.
- Szykulski J., Cárdenas Sumida, María del Carmen  
1999 *Prospección en la necropolis „San Francisco”, Prov. Castilla, Perú*, Śląskie Sprawozdania Archeologiczne, No. XLI, 349-360, Wrocław.
- Szykulski J., Díaz Rodriguez L.  
2000 *Evidencias arqueológicas de la Época Prececerámica y del Período Formativo en Churajón; Sur del Perú*.

- Śląskie Sprawozdania Archeologiczne, No. XLII, 303-320, Wrocław.
- Szykuliński J., Díaz Rodríguez L., Ramos N.  
2000 *Komunikat na temat rozpoznania archeologicznego w regionie Polobaya, Departament Arequipa; południowe Peru*, Śląskie Sprawozdania Archeologiczne, No. XLII, 561-566, Wrocław.
- Trimborn H.  
1967 *Archäologische Studien in den Kordilleren boliviens*. Baessler-Archiv, Beiheft 5, Berlin
- Tschopik M. Hutchinson  
1946 *Some Notes on the Archaeology of the Department of Puno, Peru*. Papers of the Peabody Museum of American Archaeology and Ethnology, Harvard Univ., vol. 27, no. 3. Harvard.
- Vesceles Gary S.  
1960 *Rasgos naturales y culturales de la costa extremo sur*. Antiguo Perú; Espacio y Tiempo, 381-383. Lima.

## CHULLPAS DE CHURAJÓN (DEPARTAMENTO DE AREQUIPA – PERÚ) Y SU PERIODIZACIÓN RESUMEN

Los torres sepulcrales (*chullpas*) conocidas del área andina de Bolivia y del Perú (Sillustani, Uscallacta, Sica-Sica, Pumiri, Río Tagarete, Willa-Kollu, Colca – Majes, etc.) forman uno de los más característicos elementos de la arquitectura sepulcral de esta región. Los datos arqueológicos indican, que este patrón funerario tipifica el Período Intermedio Tardío y el Horizonte Tardío<sup>1</sup>. Algunos de los investigadores relacionan los entierros en las chullpas con el grupo étnico Aymara (cf. Rydén 1947; Tschopik 1946; Trimborn 1967; Ibarra Grasso & Querejazu Lewis 1986).

Nuevos e interesantes datos sobre „la cronología interna” (periodización de diferentes formas de las chullpas) entregaron los trabajos realizados desde 1993 por la Universidad Católica „Santa María” de Arequipa en el conjunto arqueológico de Churajón (cf. Szykuliński 1996, 1998, 1998a, 1999, 2000, 2000a).

Churajón está localizado en la cuenca del río Tambo (Ryc. 1), a 60 kilómetros al sureste de Arequipa (Departamento y Provincia de Arequipa). La parte principal del conjunto está conformada por los centros habitacionales: *Administrativo-Residencial, Gentilar, Mollebaya, Parasca, Torre Ccasa y Vratislavia*<sup>2</sup>. Todos están localizados sobre los cerros, a ambos lados de las quebradas Tasata y Segache (cf. Ryc. 4). Dentro de las zonas urbanas notamos la presencia de estructuras arquitectónicas de piedra y de adobe. Debajo de los centros (sobre las plataformas localizadas allí), se encuentran necrópolis formadas por tumbas subterráneas en forma de pozo (Ryc. 3) y por torres sepulcrales (*chullpas*) de piedra o de adobe (Ryc. 5-7). La concentración mayor de chullpas (80 objetos) ha sido documentada en el valle entre los cerros Mollebaya y Torre Ccasa (cf. Ryc. 2 y 4).

Durante la prospección de 1995, al pie del Cerro Torre Ccasa, al frente del Cerro Mollebaya, se localizó dos hileras de chullpas. Todas tienen la forma cuadrada o rectangular y están construidas de piedras canteadas, cimentadas con greda. La localización, según un concep-

to arquitectónico, indica que todas provienen del mismo periodo histórico. Se realizó trabajos arqueológicos en las chullpas T.C.1, T.C.2, T.C.3 y T.C.4.

Las estructuras presentaban huellas de saqueo y de destrucciones causadas por lluvias torrenciales. El estrato de la ceniza volcánica, que cubría las huellas de huaquería indicaba, que los entierros habían sido saqueados ya antes de la erupción de Huaynaputina en el año 1600 (cf. Barriga 1951; Echevarría y Morales 1600), es decir, en los tiempos prehispánicos o en la primera etapa del Período Colonial (Período de Transición). La ceniza volcánica entró en las cámaras laterales en el momento en que se derrumbaron las partes superiores de las torres.

Las excavaciones en las chullpas T.C.2 y T.C.4 resultaron negativas. En la estructura T.C.3 aparecieron fragmentos del esqueleto de una mujer (*juvenil*; cf. clasificación de Martín & Saller 1957) dañados por huaqueos. En el contexto funerario se hallaban: un escudillo incaico fragmentado (Ryc. 9 J) y una vasija del carácter doméstico.

La mayoría de los datos arqueológicos proviene de la chullpa C.T.1. Está tenía el tamaño de 230 X 210 cm. y se conservó hasta la altura de 120 cm. (cf. Ryc. 7). La chullpa estaba construida sobre un zócalo el cual desnivelaba el desmonte del cerro<sup>3</sup>. Su parte superior se derrumbó probablemente por el terremoto. La cámara lateral, al mismo modo que en otras construcciones, tenía la forma de una cúpula falsa. El ingreso, así como en otras chullpas a su alrededor, se encontraba al lado del desmonte de cerro y estaba abierto.

En el interior de la cámara lateral se constató la presencia de huesos humanos (costillas), probablemente saqueados por animales. Las excavaciones pusieron en evidencia un entierro de una mujer (*adultus*). El esqueleto estaba en gran parte descompuesto. Aparte de los huesos largos y vertebrales (Ryc. 8) se conservaron fragmentos del craneo los cuales indican la deformación. La devastación de la chullpa C.T.1 no nos permite resolver el problema de si la construcción mencionada sirvió sólo para un entierro o para varios, de los cuales sólo uno,

<sup>1</sup> Según algunos arqueólogos este tipo de entierros era empleado esporádicamente también en el inicio del periodo colonial (cf. Rydén 1947: 407, 435; Trimborn 1967: 87).

<sup>2</sup> El nombre proviene de la ciudad de Wrocław en Polonia.

<sup>3</sup> El mismo modo de construcción lo constatamos en otras tres chullpas investigadas por nosotros.

colocado a la altura de la base de esta construcción, se conservo hasta hoy.

La persona estaba enterrada en una fosa rectangular u ovaloide, probablemente en la posición fetal. El fondo del pozo estuvo anteriormente cubierto con esteras. De estas se conservaron algunos fragmentos y las impresiones en la arcilla (Ryc. 10). En la greda, dentro de la tumba, se constató también las impresiones de textiles procedentes probablemente del fardo funerario. En el relleno se encontró fragmentos de esteras y algunos huesos de roedores (źcui, rata?). No se podía definir si los huesos de roedores estaban relacionados con el entierro.

Dentro de la tumba, sobre y entre las costillas se encontró vasijas (Ryc. 8). Su localización indicaba, que la cerámica desde su concepción estaba colocada al límite de la fosa o sobre la tapa<sup>4</sup>; posteriormente se cayó adentro. Tres piezas pertenecen al estilo Inca Regional (Meyers 1975; Krzanowski 1986). Se trata de un aríbalo, una escudilla como también un tazón con el mango en forma de jaguar (cf. Ryc. 9 G, H, L). Las piezas son monocromas, con la superficie rojo pulido<sup>5</sup>. Este tipo de cerámica (producto local), es común en toda la zona arqueológica de Churajón (cf. Ryc. 12 A, B, D). Los ejemplares parecidos fueron descubiertos también durante las excavaciones en la necrópolis del Montículo 2, (Sector 3), localizada al norte del llamado Centro Administrativo-Residencial (cf. Szykowski 1996, 1998a) en Churajón<sup>6</sup>.

Otras cinco vasijas encontradas en la chullpa T.C.1 presentaban los rasgos de cerámica utilitaria tosca. To-

das tienen la forma de ollas globulares con dos asas y el labio inclinado hacia afuera. Estos ejemplares se encuentran en la tradición del estilo Churajón. Según la tipología establecida para el Sur de Perú las piezas pertenecen al tipo *Churajón Sencillo* (Neira Avendaño et. al. 1990, págs. 142-144)<sup>7</sup>. Dentro de una de las vasijas se encontró una pushca tronconica (cf. Kauffmann Doig 1973, pga. 566), fragmentos de una cucurbitacea con restos del cal y tres cucharas de madera (cf. Ryc. 11). Las cucharas de esta forma son ampliamente conocidas en toda la región. Las piezas muy parecidas, acompañadas por la cerámica incaica, fueron encontradas en septiembre de 1995 sobre el volcán Ampato en un santuario de altura del período incaico; contenido ofrendario de la momia de „Juanita„ (Chávez 1998). Un ejemplar similar fue encontrado también en la tumba 12A del „Templo del Sol„ (cf. Szykowski 1998: Lámina 2N) y está relacionado con el Horizonte Tardío.

Analizando los datos recuperados de las chullpas T.C.1-T.C.4 y de otros sectores del conjunto arqueológico de Churajón<sup>8</sup>, constatamos que las torres sepulcrales de forma rectangular o cuadrada, hechas de piedra canteada y cimentada con greda, están relacionadas con la expansión Inka en el Sur del Perú<sup>9</sup>. La presencia en el inventario de la tumba de chullpa T.C.1 de la cerámica hecha en la tradición del estilo Churajón, es decir relacionada con el Período Intermedio Tardío, nos permite constatar también, que este estilo había permanecido también en el período de la dominación incaica<sup>10</sup>.

#### Adres autora:

Dr Józef Szykowski  
ul. Galileusza 15-8  
67-200 Głogów  
Polska – Polonia  
tel. 0048/76/8346333  
e-mail: JSzykowski@hotmail.com

<sup>4</sup> Probablemente la tumba había sido cubierta con esteras colocadas sobre los troncos, según el patrón conocido de la parte norteña de la Costa Sur (Paracas), como también de la Costa Central (cf. Kaulike 1983: 36-40).

<sup>5</sup> Estilo *Inca Monócromo*, según Neira Avendaño et al (1990).

<sup>6</sup> Los trabajos arqueológicos realizados en los años 1995-1997 presentaron que en el caso del Montículo 2 estamos frente a dos necrópolis sobrepuestas. Los entierros más antiguos contienen la cerámica Churajón, otros: la cerámica Churajón e Inca.

<sup>8</sup> En 1997 se realizó también excavaciones en parecidas chullpas del cerro Parasca (Szykowski 2000: 17). En el transcurso de los trabajos no se documentó ningún contenido ofrendario.

<sup>9</sup> Respecto a los datos arqueológicos del Sur de Perú no se puede excluir la posibilidad de la presencia incaica en toda la zona fue anterior a la fecha de 1438 (Rowe 1944: 61), aceptada por la mayoría de los investigadores como inicio del Horizonte Tardío.

<sup>10</sup> Esto lo confirman también los datos recuperados de otros sectores de excavación en Churajón, como por ejemplo los hallazgos del Montículo 2 (Szykowski 1998, 2000, 2000a).

<sup>7</sup> En Churajón, en las tumbas del „Templo del Sol” (Sector 4) como también en las tumbas del Montículo 2 (Sector 3), encontramos las mismas piezas, junto con la cerámica inca.